

広報 せと

住みたいまち 誇れるまち 新しいせと



2019年12月15日号
No.1389



デジタルまつり 2019

年末年始のお知らせ

公共施設・各種業務のお休み

市役所の業務は、年末は12月27日(金)午後5時15分まで。年始は1月6日(月)午前8時30分からとなります。年末年始はどの窓口も大変混雑します。必要な手続きは、早めに済ませましょう。

【市役所の窓口】

施設名	休業日
市役所本庁舎	12月28日(土)～1月5日(日)
水野支所・幡山支所・品野支所	12月28日(土)～1月5日(日)
パーティセと市民サービスセンター	12月28日(土)～1月4日(土)
菱野団地市民サービスセンター	12月28日(土)～1月4日(土)

※1 死亡届、出生届など戸籍のお届けは、年末年始も市役所警備員室で受け付けます。警備員室には、庁舎西出入口からお入りください。

【福祉・子育て・スポーツ・その他】

施設名	休業日
やすらぎ会館	12月29日(日)～1月3日(金)
老人憩いの家	12月28日(土)～1月4日(土)
せとっ子ファミリー交流館	12月28日(土)～1月6日(月)
ファミリーサポートセンター	12月28日(土)～1月4日(土)
せとクルランド(交通児童遊園)	12月27日(金)～1月5日(日)
体育館・市内スポーツ施設	12月27日(金)～1月5日(日)
図書館	12月28日(土)～1月4日(土)
定光寺野外活動センター	12月27日(金)～1月5日(日)
デジタルリサーチパークセンター	12月28日(土)～1月4日(土)
シルバー人材センター	12月28日(土)～1月5日(日)
動物保護管理センター	12月28日(土)～1月5日(日)

※2 窯場④食茶房 蔵所 12月28日(土)～1月2日(木) 休業
瀬戸蔵セラミックプラザ 12月1日(日)～3月27日(金) 改装に伴う一時閉店
※3 12月30日(月)は午後2時まで営業します。

瀬戸旭休日急病診療所(内科・小児科)年末年始の診療案内

12月28日(土)	29日(日)	30日(月)	31日(火)	1月1日(水・祝)	2日(木)	3日(金)	4日(土)
×	○	○	○	○	○	○	×

診療時間 午前9時～正午、午後2時～5時 受付時間 午前8時45分～11時30分、午後1時45分～4時30分
診療場所 瀬戸市西長根町7(瀬戸旭医師会館敷地内)

公立陶生病院 年末年始診療体制について

- ・12月30日(月)および1月4日(土)は、一部の診療科を除き、午前中の診療を行います。
※受診可能な診療科については、あらかじめお問い合わせください。
- ・救急外来は24時間受入を行っていますが、年末年始は通常の休日よりも拡充した体制で受入を行います。

ごみ・資源物の収集

環境課 ☎ 88・2674

【燃えるごみ】

収集地区	年末の最終収集日	年始の収集開始日
月・木が収集日の地区	12月30日(月)	1月6日(月)
火・金が収集日の地区	12月27日(金)	1月3日(金)
水・土が収集日の地区	12月28日(土)	1月4日(土)

【ご注意ください】
年末年始はごみの量が多いため、通常とは収集時間が変わる場合がありますが、必ず収集日の朝(午前8時30分まで)に集積場に出してください。

【燃えないごみ・粗大ごみ(電話予約制)】

年末の予約最終日	年始の予約開始日
12月27日(金)午後5時まで	1月6日(月)午前9時から

※予約制の戸別収集のため事前予約が必要です。くわしくは広報の裏表紙をご覧ください。

【資源物】

資源物は、びん、缶類、ペットボトル、紙類、古布などです。収集日は広報の裏表紙やお手元の「ごみ・資源物収集カレンダー」でご確認ください。

収集日以外にごみ・資源物を処分したい場合は、品目ごとに各施設に直接持ち込んでください

年末は混雑するため、受付から搬入、処理費の支払いまでお時間がかかりますのでご了承ください。特に12月23日(月)から28日(土)は、大変混雑が予想されます。12月20日(金)までの搬入にご協力ください。

【品目】燃えるごみ、燃えないごみ、粗大ごみ

処理費 10kgあたり200円
持込先 晴丘センター ☎54・1643 (尾張旭市晴丘町東33-1)
受付時間 午前8時30分～11時45分、午後1時～4時
休業日 土・日曜、祝日、12月29日(日)～1月5日(日)

【年末の最終持込日】
燃えるごみ…12月28日(土)午後4時まで
燃えないごみ・粗大ごみ…12月28日(土)午後4時まで
【年始の持込開始日】
1月6日(月)午前8時30分から
※晴丘センターは、ごみの種類によって降ろす場所が分かれています。ごみを種別に分けて積み込み、降ろしやすくしておいてください。



【品目】びん、缶、スプレー缶、ペットボトル、紙類、古布、電池類、金属製調理器具、廃油(植物性食用油)、小型家電品、使い捨てライター

処理費 無料
持込先 資源リサイクルセンター ☎21・3196 (東吉田町2-1)
受付時間 午前9時～午後5時
休業日 月曜(休日の場合は、翌日以降の平日)
12月31日(火)～1月3日(金)

【年末の最終持込日】12月30日(月)まで
【年始の持込開始日】1月4日(土)から



お知らせ 12月30日(月)に燃えないごみ・資源物「分けっこ広場」を開催します。くわしくは広報12月1日号3ページをご覧ください。



“緑を守るために”～正月用門松代用紙を配布～ 建設課 ☎ 88・2726
門松代用紙を作りました。この事業は、正月の飾り物作りなどで山の緑が損なわれないようはじめた瀬戸市の伝統的業務です。今回の広報に折り込みましたので、ぜひご利用ください。



瀬戸市の財政状況をお知らせします

令和元年度の予算執行状況（令和元年9月30日現在）

市では年2回財政状況を公表しています。

市民の皆さんから納めていただいた税金などが、どのように使われているかを知っていただくため、収入・支出の状況や市の財産、借入金の現在高などをお知らせしています。今回は、令和元年9月30日現在の予算執行状況をお知らせします。

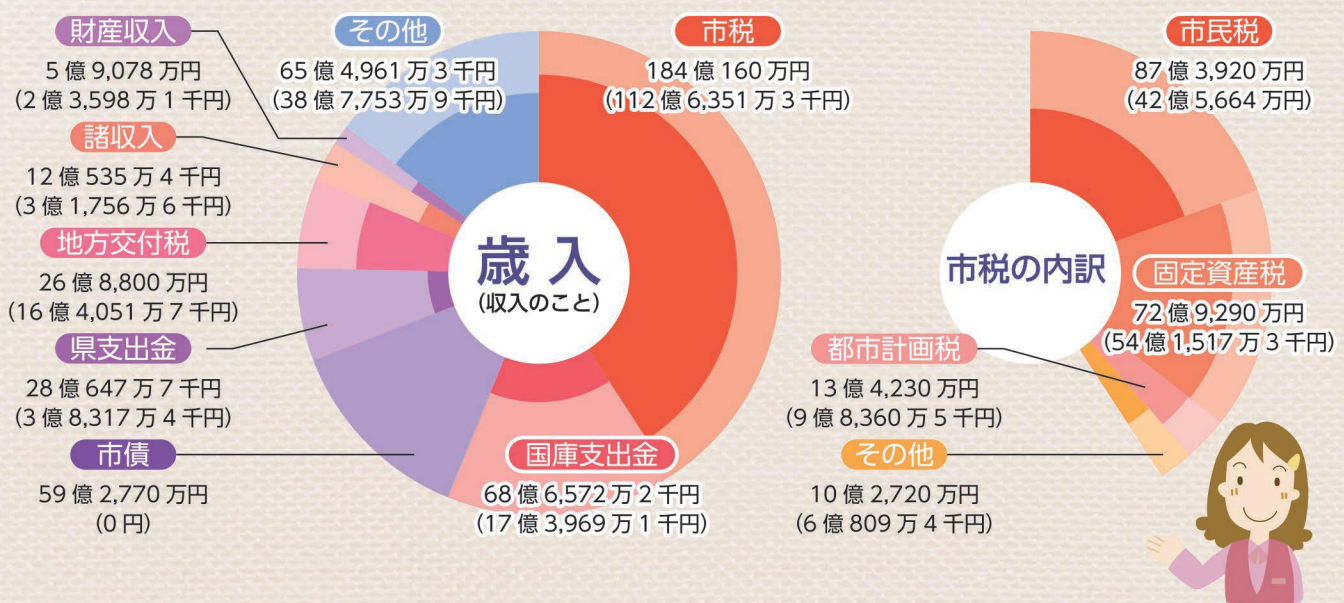
各項目単位未満を四捨五入して表示しているため、合計などが一致しない場合があります。

円グラフの金額の見方

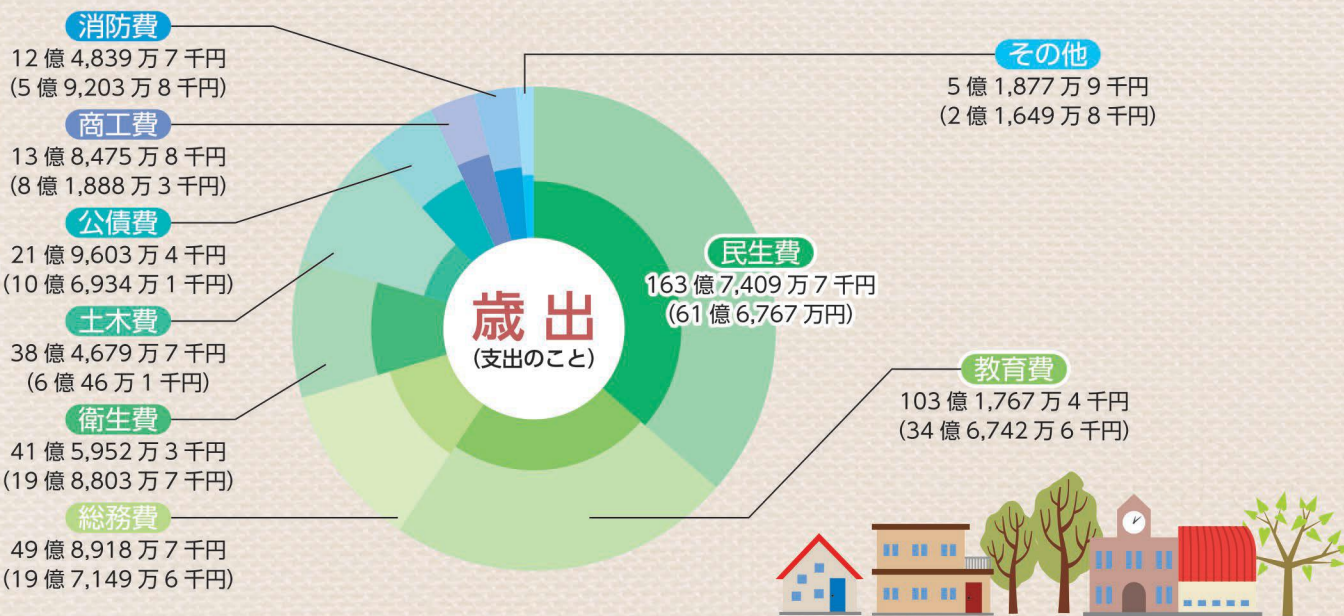


一般会計

歳入 | 予算総額 450億3,524万6千円 | 収入済額 194億5,798万1千円



歳出 | 予算総額 450億3,524万6千円 | 支出済額 168億9,185万円



特別会計

会計名	予算額	収入済額	支出済額
国民健康保険事業	121億1,100万円	48億256万1千円	49億9,911万7千円
下水道事業	30億2,299万9千円	4億6,470万2千円	10億7,081万6千円
春雨墓苑事業	3,000万円	1,085万7千円	1,463万円
介護保険事業	101億8,827万2千円	47億1,688万5千円	42億3,749万7千円
後期高齢者医療	18億7,400万円	6億1,476万9千円	2億6,245万3千円

企業会計

項目	予算額	収入済額	支出済額
収入	27億5,882万2千円	11億3,845万4千円	
支出	24億2,157万2千円	5億6,366万4千円	

項目	予算額	収入済額	支出済額
収入	3億1,743万4千円	1億2,004万7千円	
支出	12億9,886万6千円	4億7,337万9千円	

市債

項目	金額
一般会計債	214億8,350万円
特別会計債	107億4,403万8千円
企業会計債	11億5,247万1千円

市有財産

基金 総現在高 94億1,220万8千円

内訳	
財政調整基金	36億1,066万円
減債基金	4,603万6千円
ふるさと応援基金	79万2千円
公共施設等整備基金	41億2,321万3千円
産業資源採掘跡地等開発整備基金	2億9,566万8千円
せとまち人材応援助成金基金	441万6千円
美術品等取得基金	1,250万1千円
福祉基金	8,224万4千円
緑化推進基金	1,034万9千円
教育創造基金	640万5千円
国民健康保険事業基金	7億5,872万7千円
下水道事業基金	1億1,516万6千円
介護保険給付準備基金	3億4,603万1千円

有価証券	11億7,533万2千円	出資金	10億5,168万9千円	土地	4,549,772.39㎡	建物	342,429.58㎡
------	--------------	-----	--------------	----	---------------	----	-------------

財政メモ

一般会計と特別会計

一般会計は、広く一般に市の通常業務を行うための経費を計上したものです。それに対して、特別会計は、一般会計とは財布を分けて、収支を管理しているものです。たとえば、国民健康保険などは、保険料の収入を保険事業の支出にあてることで一元管理し、一般会計とは分けて処理しています。※何を特別会計として処理をするかは、法律で定められているもの以外は市町村ごとに異なります。

会計年度

会計年度は、毎年4月1日に始まり翌年3月31日に終わるものと定められています。「令和元年度」は、平成31年4月1日から令和2年3月31日までの期間をいいます。

基金

基金は、目的の決まっている「貯金」のようなものです。家計でいえば、「家を購入する資金」「子どもの教育費」など目的ごとに貯金をしているのと同じことです。ただし、財政調整基金だけは、家計でいう「赤字の補てん」や「不測の事態に備えたお金」と同じように、特定の目的を持っていません。

用語の説明

- 歳入**
 - 地方交付税 / 市が一定水準の行政サービスを提供できるようにするため、国から交付されるお金です。
 - 市債 / 市の借入金です。
 - 国庫・県支出金 / 市の事業に対して国・県から一定の割合で支出されるお金です。たとえば、道路の建設など国・県が奨励する事業に一定額の補助金を受けています。
- 歳出**
 - 民生費 / 社会福祉、高齢者福祉、福祉医療、児童福祉、生活保護などに支出したお金です。
 - 衛生費 / 健康推進、ごみ収集などに支出したお金です。
 - 公債費 / 市債（借入金）の返済にあてるお金です。
- 企業会計**
 - 収益的収支 / 水道料金収入や浄水費、維持管理費用など、日々の営業活動に必要な収支です。
 - 資本的収支 / 施設整備を行う際の工事費や補助金収入、整備資金の借入・返済など、資産形成に必要な収支です。

人事行政の運営などの状況をお知らせします

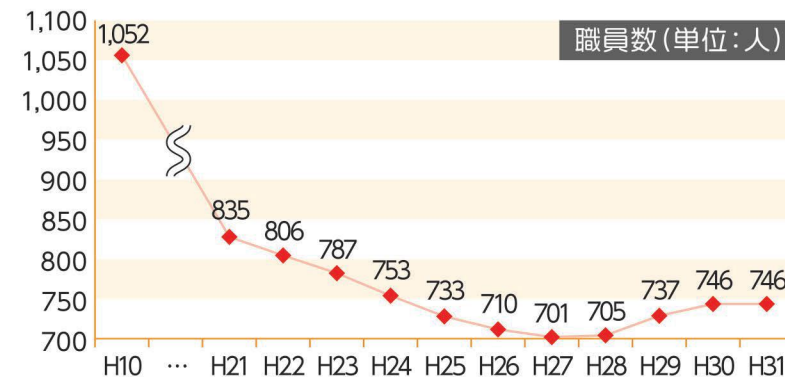
瀬戸市職員の給与や勤務条件などは、市条例と地方公務員法によって定められています。市民の皆さんにご理解をいただくため、平成30年度の人事行政の運営などの状況についてお知らせします。

◆ 職員の任免と職員数に関する状況

職員の採用状況 採用者数:44人(平成30年4月1日現在)

職員の退職状況 退職者数:37人(平成31年3月末)

※採用者数及び退職者数には、定員管理職員に該当しない職員を含みます。



職員数の状況 (定員管理職員数)

部門	平成21年度	平成30年度	平成31年度(参考)
一般行政部門	541人	484人	484人
特別行政部門	199人	182人	184人
公営企業など会計部門	95人	80人	78人
合計	835人	746人	746人

※職員数は、一般職の職員数(定員管理職員数)です。

人口1,000人あたりの職員数の比較 (平成30年4月1日現在)

区分	瀬戸市	県内(市町村)平均	県内(市)平均
職員数	5.1人	8.0人	6.3人

※数値は「市町村行政のあらまし」より引用しています。

◆ 職員の給与の状況

人件費の状況 (平成30年度の普通会計決算)

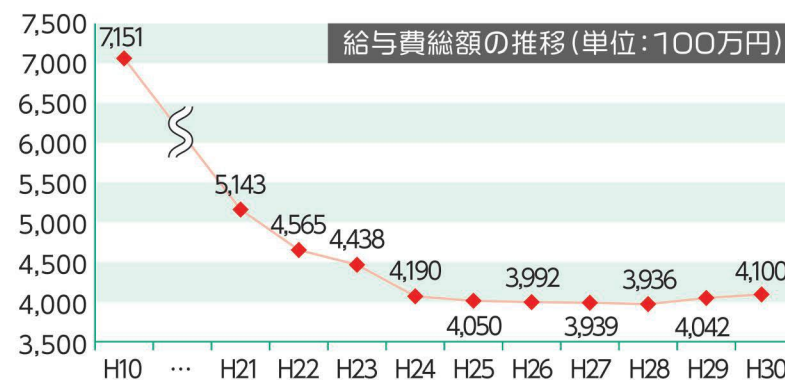
歳出額(A)	人件費(B)	人件費率(B/A)
37,194,510千円	5,759,266千円	15.5%

※人件費は、特別職と一般職に対する報酬、給与、各種手当、社会保険料(共済組合と健康保険の負担金)、退職年金などの合計額をいいます。

職員給料の状況 (平成30年度の普通会計決算)

職員数 (うち再任用職員などの数)	給与費			1人あたり給与費
	基本給	その他手当	合計	
720人(54人)	2,667,107千円	1,432,480千円	4,099,587千円	5,759千円

※職員数は、定員管理職員数746人から公営企業会計分80人を除き、再任用職員54人を加えた数値です。基本給には給料、扶養手当、地域手当が含まれます。



職員手当の状況 (平成30年4月1日現在)

区分	期末・勤労手当		退職手当	
	6月期	12月期	勤続20年	勤続25年
期末・勤労手当	1.225月分	1.375月分	19.6695月分	28.0395月分
勤続25年	0.925月分	0.925月分	26.3655月分	33.27075月分
勤続30年	年間2.60月分	年間1.85月分	40.8038月分	47.709月分
勤続35年	※職制上、職務の級などによる加算措置あり	※職制上、職務の級などによる加算措置あり	47.709月分	47.709月分
退職手当	自己都合	勤続20年	勤続25年	勤続30年
	勤続20年	勤続25年	勤続30年	勤続35年
	26.3655月分	33.27075月分	40.8038月分	47.709月分
	26.3655月分	33.27075月分	40.8038月分	47.709月分
	26.3655月分	33.27075月分	40.8038月分	47.709月分
	26.3655月分	33.27075月分	40.8038月分	47.709月分

※その他の加算制度:定年前早期退職特別措置(2~45%加算)

一般行政職員の平均給与 (平成30年4月1日現在)

職員の階級	主事級	係長級	課長補佐級	課長級	部長級
平均月額基本給	231,295円	374,747円	434,056円	450,341円	468,297円
平均年齢	31.2歳	43.5歳	48.7歳	52.8歳	57.3歳
構成人数	186人	64人	52人	49人	16人

※月額基本給には、給料、扶養手当、地域手当が含まれます。一般行政職員とは、税務職、看護・保健職、保育職、消防職、企業職、技能労務職以外の職員を指します。

◆ 特別職の報酬などの状況 (平成30年4月1日現在)

区分	給料月額など	区分	給料月額など	期末手当
市長	989,000円	議長	549,000円	6月期 1.575月分 12月期 1.775月分 } 計年間3.35月分
副市長	812,000円	副議長	481,000円	
教育長	722,000円	議員	451,000円	

◆ 職員の勤務時間とその他の勤務条件の状況

職員の勤務時間 (標準的なもの)

開始	8:30	休憩	12:00~13:00	終了	17:15	1週間の勤務時間	38時間45分
----	------	----	-------------	----	-------	----------	---------

育児休業の状況

区分	育児休業取得者		部分休業取得者	
	うち新規	うち新規	うち新規	うち新規
男性	1人	1人	5人	3人
女性	30人	13人	18人	4人
合計	31人	14人	23人	7人

年次有給休暇の取得状況 平均取得日数 10.3日/年

休暇の種類 年次有給休暇、病欠休暇、特別休暇、介護休暇

職員への子育て支援状況

※出産・育児を迎える職員や育児休業復帰職員に対して三者面談(本人・所属長・人事課)を実施しました。

※育児などの情報共有のため、育児休業者と育児をしながら復職した職員との交流会を実施しました。

時間外勤務の状況

平均時間外勤務時間	14.3時間/月
-----------	----------

※平成30年度は、前年度の平均時間外勤務時間(15.1時間/月)を上回らないことを目標に取り組みました。

◆ 職員の分限と懲戒処分などの状況

区分	種類	内容	該当	区分	種類	内容	該当
分限処分	休職	心身の故障(平成30年度末時点)	10人	懲戒処分	免職	給与・任用に関する不正関係、一般服務違反関係(職務専念義務違反・職務命令違反など)、一般非行関係(傷害・暴行・金銭・異性など)、収賄等関係(収賄・横領など)、道路交通法違反関係、監督責任関係	5人
	降任	勤務成績の不良、適格性の欠如、廃職過員、刑事事件による起訴、欠格条項該当	なし				

◆ 職員のサービスの状況

区分	許可件数	許可した内容
営利企業などへの従事の許可	15件	高校、大学の非常勤講師(学芸員)など

◆ 職員の福祉と利益の保護の状況

職員の定期健康診断などの状況

区分	対象者	受診者数	市負担額
定期健康診断	全職員(人間ドック受診者を除く)	551人	6,394千円
人間ドック	35歳以上の希望職員	562人	1,229千円

◆ 職員の研修と勤務成績の評定の状況

職員研修の実施状況

研修項目	研修内容(実施件数)	参加人数
市独自研修	新規採用職員研修、合格者研修など(3件)	112人
	OJTフォロー研修などの専門研修(11件)	619人
市町村振興協会研修センター	新任部長研修、新任課長研修、新任課長補佐研修(3件)	44人
	法制執務研修、リスクマネジメント、地方公務員法など(7件)	7人
尾張東部職員研修協議会	新規職員研修、一般職員研修、係長研修など(7件)	175人
その他の研修機関	全国市町村国際文化研修所、市町村アカデミー、日本経営協会などが実施する専門研修(43件)	67人

勤務成績の評定の状況

回数	評価対象	評価した内容
年1回(3月)	全職員	人事考課制度(業績・能力・態度)

公務労働災害の発生状況 (公務労働災害の認定件数)

区分	災害件数
職務遂行中の負傷	10件
出張中の負傷、通勤中の負傷	6件

職員からの措置要求の状況、審査請求の状況

なし

職員互助会 (平成30年度の決算数値)

支出決算額	10,526,788円
支出決算額のうち公費負担額	176,874円
	(公費負担比率1.7%)

※支出決算額における事務費のうち、旅費、需用費、役務費、備品購入費および共済給付費のうち、葬祭費、弔慰金、傷病見舞金、休業手当金、体育奨励費の支出額の50%を公費負担としました。

DRPCキッズプログラミング

問 デジタルリサーチパークセンター
☎87・3100
(休館日:月曜、祝日の場合は翌日)

子どもパソコン教室(初級編)

パソコンの基本操作を覚えながら、描いた絵が動くゲームでプログラミングの基礎を学習します。

日時 1月11日(土)・12日(日)・18日(土)・19日(日) (全4回)午後1時~2時30分
対象 小学1~3年生
持ち物 筆記用具 **受講料** 無料
定員 20人(申込多数の場合は抽選)
締切 12月26日(木)



キッズプログラミング(Java 基礎編)

Javaを使って、本格的なテキストプログラミングの基礎を学びます。ブロックプログラミングとは異なる、本格的なプログラミングをやってみませんか。

日時 1月12日~3月8日(全9回・日曜)午前10時~正午
対象 小学4年生から中学生で、本格的なテキストプログラミングをやりたい方
持ち物 筆記用具 **受講料** 2,500円(テキスト代)
定員 10人(申込多数の場合は抽選)
締切 12月26日(木)

共通事項 **場所** デジタルリサーチパークセンター
申込方法 電話・ホームページでお申し込みください。 <http://www.drpc.jp/kidsprog/>



ノベルティ・こども創造館 Part 2

問 ノベルティ・こども創造館 ☎88・2668
開館時間 午前10時~午後5時
(休館日:月曜、祝日の場合は翌日)
大人も! 初心者も! 大歓迎!!

事前受付プログラム

1 **アクリル絵付け講座「おひなさま」**
ひな祭りに自分で絵付けをしたおひなさまを飾りお祝いしましょう。アクリル絵の具を使用するので、当日持ち帰ることができます。
日時 1月19日(日) 午前10時30分~正午
対象 小学3年生以上
参加費 1,000円
定員 10人
※当日お持ち帰りできます。



当日受付プログラム

2 **陶とガラスのハートタイル**
当館アートスタッフの指導で、陶器とガラスでハート型の作品をつくりまします。
日時 1月26日(日)
①午前11時~正午
②午後2時~3時
対象 小学生以上
参加費 700円
定員 各回4人
※作品は焼成し、後日お渡します。



事前受付プログラム

3 **大人のための上絵付け講座「鳥」**
高さ20cm程の鳥の白素地に当館技術スタッフの指導で上絵付けをします。
日時 2月2日(日) 午前10時30分~正午
対象 18歳以上
(未就学児を連れての参加はご遠慮ください)
参加費 1,000円
定員 10人
※作品は焼成し、後日お渡します。



当日受付プログラム

4 **ハートの石こうスイーツ**
石こうでクッキー型の作品をつくりまします。
日時 2月8日(土)
①午前11時~正午
②午後2時~3時
対象 小学生以上
参加費 200円
定員 各回6人
※当日お持ち帰りできます。



申込方法 12月15日(日)午前10時から電話でお申し込みください。 **申込時間** 午前10時~午後5時[休館日:月曜、12月28日(土)~1月4日(土)]
※各プログラムの対象年齢は、体験の難易度などを考慮して設定しています。

創業塾 in 瀬戸 自分のチカラで夢を実現しよう!

問 瀬戸商工会議所 ☎82・3123

愛知県を拠点に企業家や経営者を支援する女性の士業グループ「からふる女性応援隊」の専門家を講師に招き、創業塾を開催します。ビジネスアイデアの発想法、税務・会計、資金調達から事業開始の手続きまでを分かりやすく解説します。

日時 1月19日・26日(全2回・日曜) 午後1時30分~3時30分
※各回終了後に予約制の個別相談会を開催します。

場所 瀬戸商工会議所 301会議室

内容 **第1回目(1月19日)**
・「創業時に気を付けたい事~法律面から~」講師 中根志保 弁護士
・「資金調達のポイントと創業時の事例紹介」講師 辻村昌治 氏
(日本政策金融公庫 名古屋ビジネスサポートプラザ)

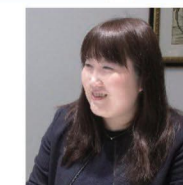


中根志保 氏



辻村昌治 氏

第2回目(1月26日)
・「法人と個人事業~税金・会計面での違いについて~」講師 川村美香 税理士
・瀬戸市と瀬戸商工会議所の支援紹介



川村美香 氏

対象 創業を検討中の方、創業後間もない方

参加費 無料

定員 20人(先着順)

申込書記布場所 瀬戸商工会議所、ものづくり商業振興課(市役所3階)

※ホームページからもダウンロードできます。 <http://www.setocci.or.jp/202001sougyoujuku.pdf>

申込方法 申込書に必要な事項を記入し、FAX でお申込みください。 FAX 83・5204

締切 1月14日(火)

瀬戸市企業アンバサダー 認定企業を紹介! Vol.3

問 シティプロモーション課 ☎88・2530

瀬戸市企業アンバサダーとは...

市内に事業所または事務所を有する企業がそのネットワークを活用し、主体的に瀬戸市の魅力を広く発信することにより、市内外に向けて市のイメージアップと認知度の拡大を図ります。

愛知環状鉄道株式会社

事業内容
岡崎市、豊田市、瀬戸市、春日井市を南北に結ぶ路線を運営する第三セクターの鉄道会社。



アンバサダー活動紹介
年間 1,800 万人を超えるお客様にご利用をいただいている鉄道の強みを活かし、車両広告や駅貼り広告など、内外に瀬戸市の魅力を発信しています。

テクノエイト株式会社

事業内容
軽量アルミ部品を使って【あ、かるい未来】を目指す、自動車部品を製造する提案型企業です。



アンバサダー活動紹介
社有車にステッカーの貼付、社内随所にポスター掲示、名刺や企業ホームページにロゴマークを付けるなど、社内外に瀬戸市を発信中です。

鈴一物産株式会社

事業内容
LP ガスを各家庭にお届けしている会社です。他にはガスリンスタンド、リフォーム、福祉用具レンタルを手掛けており、ウォーターサーバーも 2018 年より始めております。大正八年創業で今年 100 年目を迎えることとなりました。



アンバサダー活動紹介
今年の3月に飲料水における市との防災協定を締結し、熱中症及び災害に対する啓発イベントを開催しました。ロゴの付いたリーフレットを配布するなど周知を図りました。

名糖産業株式会社 瀬戸工場

事業内容
「アルファベットチョコレート」、「エアインチョコぷくぷくたい」などチョコレート製品を製造しております。



アンバサダー活動紹介
昨年9月より、瀬戸市でチョコレート工場を稼働しました。これを機に、社員の転居を奨励し転居費用を補助しています。また、瀬戸市の方を積極的に採用して、瀬戸市の経済活動がより一層活発になるよう努めています。

その人らしい生活への支援

認知症・せん妄サポートチームは、慣れない入院生活でも安心して治療を受け、できるだけ早く元の生活に戻っていただくために取り組んでいます。医師、看護師、薬剤師、作業療法士、社会福祉士がチームとなり、急性期病院（急性疾患または重症患者の治療を24時間体制で行う病院）での入院治療が必要となった認知症の患者さんの身体症状や環境の変化による認知機能の低下、認知症はなくても慣れない入院や手術で一時的に日時や場所がわからなくなり混乱してしまうせん妄症状への対応について、専門分野を活かしたアドバイスをしています。

活動① チームラウンド(病棟巡回)

認知症看護認定看護師を中心とした多職種で、毎週1回のラウンドを行い、患者さんの状況を確認したうえで、一人ひとりに合った環境整備やケアへの助言を行っています。また、身体拘束の軽減に向けた取り組みにも力を注いでいます。



活動② 院内デイケア

入院生活にメリハリをつけ、楽しい時間を過ごしていただき、退院後も在宅でその人らしい生活が送れるよう、院内デイケアを開催しています。院内デイケアでは、体操や折り紙、みんなで力を合わせて作る貼り絵や塗り絵など、さまざまなレクリエーションを行っています。また、季節を感じていただけるよう、クリスマス会や節分会なども開いています。

まるっと市民イベント

このコーナーに掲載するイベントは、瀬戸市まるっとミュージアム・観光協会企画事業委員会が審査・認定しています。

みんなで集うクリスマス ☎ 090-9029-2034(水野)

12月22日(日) 午後1時30分～3時 場所 瀬戸信用金庫栄町支店駐車場

- ◆お子さんへのクリスマスプレゼント(先着300人)
- ◆クリスマスコンサート
- ◆中央通商店街各店舗賞大抽選会(先着300人)
- ◆1,000人分クリスマスケーキプレゼント(先着1,000人)



瀬戸発! まるっと地域力 Vol.3

まちづくり協働課 ☎ 88・2801

道泉連区「防災運動会」(道泉地域力推進協議会)

市内の他地域に先駆けて始まった「防災運動会」が10月20日(日)に道泉小学校において、過去最大規模で開催されました。今年は初めて道泉小学校の児童も全員が参加し、来年度から「にじの丘学園」に統合される同校の記念行事としても実施されました。

この「防災運動会」は、少子高齢化の進行と東日本大震災の発生を受け、防災対策の推進のため「連区大運動会」と「防災訓練」を一緒に実施する形で始まり、今年で8回目です。大声訓練、水パック消火訓練、けが人搬送、パニック体験など、連区民が一丸となって取り組み、親睦と防災意識向上が図られました。



瀬戸発! まるっと地域力ホームページ <http://www.seto-chiiki.com/>

子ども総合計画(案)へのご意見を募集します

本市の未来を担う子ども・若者の健やかな育ちを、まちぐるみで総合的かつ計画的に推進するため、「子ども総合計画」(案)を作成しました。市民の皆さんのご意見をお寄せください。

目指す子どもの姿 「それぞれの夢・それぞれの自立に向かって、健やかに育つ子ども」

計画の概要

第1章 すべての子ども・若者の健やかな成長

①母子保健 ②乳・幼児期 ③小・中学生期 ④ すべての子ども・若者の健やかな成長の応援

第2章 社会的自立に困難を有する子ども・若者支援

①困難な状況に応じた取組み ②子ども・若者総合支援拠点の設置

第3章 子ども・若者と子育てを応援する社会基盤の構築

①子どもの権利 ②子ども・子育て応援社会の構築 ③子ども活躍応援社会の構築

ご意見をお寄せください

募集期間 12月19日(木)～1月20日(月)

閲覧場所 こども未来課(市役所2階)、せとつファミリー交流館、交通児童遊園、市政情報コーナー、支所、市民サービスセンター、市民交流センター(パルティせと3階)、家庭児童相談室、プレイルーム、瀬戸蔵、ノベルティ・こども創造館、図書館、健康課(やすらぎ会館4階)
※各施設、開設時間に閲覧可能。市ホームページ「情報の種類から探す」→「計画・施策」→「こども未来課」からも閲覧いただけます。

提出方法 こども未来課窓口、郵送・FAX・Eメールで件名を「子ども総合計画(案)について」とし、①市内在住・在勤・在学または市外在住の種別 ②氏名 ③ご意見を記入し、ご提出ください。(様式は自由)

FAX 88・2633 Eメール kodomo@city.seto.lg.jp

送付先 〒489-8701 (住所不要) こども未来課宛

※いただいたご意見に個別には回答しませんが、その概要(個人情報を除く)や市の対応などは、市ホームページで公表する予定です。

まちがどスナップ

MACHIKADO SNAP
11/17
(日)

～せと市民総ぐるみ防災訓練～ 瀬戸市総合防災訓練

11月17日(日)に、南海トラフ地震が起きたという想定のもと、本市では初めての協働参加型の防災訓練が行われました。午前8時の消防車両などによるサイレンの一斉吹鳴を合図として、多くの市民がシェイクアウト訓練や避難行動などに参加しました。

避難所の一つ、陶原小学校でも各町内の方がたくさん集まり、家屋が崩れ下敷きになった人の救出体験などの訓練が行われました。

参加した皆さんは真剣な表情で、災害に備えて訓練に取り組んでいました。



表紙関連記事

MACHIKADO SNAP
11/24
(日)

デジタルまつり 2019

11月24日(日)に、デジタルリサーチパークセンターで「デジタルまつり 2019」が開催されました。当日は、「リモモ秋色ウォーキング」とも連携し、大勢のお客さんと賑わいました。企業や大学、地域の方のブースも出展し、子どもたちはバーチャルゲームやドローン操縦体験などで遊んだり、屋台のグルメを楽しんだりしていました。

ライブステージのオープニングでは、「瀬戸子供太鼓こまいめ座」の皆さんの迫力のある太鼓に、たくさんのお客さんが見入っていました。



めざせ100周年 がんばれせとっこ

問 ガールスカウト愛知県第66団
☎・FAX 48・2695(市川)

日時 12月22日(日)午前10時～午後3時 場所 瀬戸市文化センター文化交流館 22会議室
内容 ゲームを通して、お金の体験をします。 対象 年長～小学生 持ち物 弁当、水筒
申込方法 電話・FAXで ①氏名 ② 学年 ③連絡先をお知らせください。

蛇口の向こう～水源の森へ!(全4回講座)

問 猿投の森づくりの会
☎ 090・9943・6614(尾関)

日時・場所 第1回 12月26日(木) 馬ヶ城浄水場(愛知環状鉄道・リニモ八草駅9時集合) 第2回 1月25日(土) 東京大学赤津研究林 第3回 2月22日(土) 愛知県有林やまじの森 第4回 3月28日(土) 愛知県有林やまじの森 午前9時30分～午後1時(第1回目のみ正午まで)
内容 第1回 85年前から水を作り続けている浄水場を見てみよう! 第2回 水源の森の働きについて考えてみよう! 第3回 水源の森の貯水池、森の渓流を歩いて訪ねてみよう! 第4回 森の手入れ作業を体験しよう!
対象 どなたでも参加可(小学生は保護者同伴) 参加費 一回につき200円
定員 各15人(申込多数の場合は抽選) 申込方法 FAX・Eメールで ①参加者全員の氏名 ②学年(年齢) ③性別 ④住所 ⑤電話番号 ⑥メールアドレス ⑦受講希望講座を記入し、お申し込みください。
FAX 052・322・7924 Eメール ozms.sanpo@gmail.com
締切 12月8日(日) その他 個別受講可ですが、全回通しての受講をお勧めします。

窯のひろば寄席

問 NPO法人窯のひろば
☎ 84・7110(田中)

日時 12月29日(日)～31日(火)午前10時30分～11時30分(開場:午前10時)
場所 窯のひろば 参加費 1,000円(当日券のみ) 定員 50人(先着順)
出演者 12月29日(日) 講談 鱗林・落語 獅筆 12月30日(月) 独楽 三亀司・落語 獅筆
12月31日(火) 落語 幸福・獅筆

初詣:尾張えびす大祭ウオーク(ショート:8km、ロング:12km)

問 瀬戸市ウオーキング協会
☎ 080・3065・7275(松原)

日時 1月5日(日)午前9時出発地集合
ルート 井田八幡神社(最寄駅:名鉄三郷駅)→宝生寺→えびす社→白山公園(ショートはここまで。最寄駅:愛環瀬戸口駅)→仙寿寺→熊野神社→山口八幡社(最寄駅:愛環山口駅)
参加費 300円(保険代・高校生以下無料) 申込方法 電話でお申し込みください。

第14回和太鼓の祭典

問 瀬戸市和太鼓連盟
☎ 090・9029・2034(水野)

日時 1月12日(日)午後1時30分～4時30分(開場:午後1時)
場所 瀬戸蔵つばきホール 参加費 無料 定員 350人

地域ICT支援員になろう!

問 NPO法人デジタルライフサポーターズネット
Eメール info@dsapo.org

日時 1月18日(土)午前9時30分～午後4時30分
場所 デジタルリサーチパークセンター 内容 ICT支援員としての予備知識を学ぶ講座
参加費 無料(テキスト代1,760円) 定員 10人(先着順)
申込方法 Eメール・ホームページからお申し込みください。 <https://dsapo.org/>
Eメール info@dsapo.org 締切 1月13日(月・祝)



市民活動センターからのお知らせ

「第4回まものわフェスタinせと」実行委員募集

親子で楽しめるイベントづくりに参加しませんか? お子さんと一緒に参加できます。
市民活動センターまでお気軽にお問い合わせください。
イベント実施日 令和2年7月4日(土)(前日事前準備)
実行委員会 1月24日(金)午前10時～11時30分 第一学習室 以降、2/28・3/13・4/24・5/15・6/5・6/26
全7回・金曜

※登録団体のみなさん、どんどん情報お寄せください。

学校だより



学校ごとに、特色ある取り組みを行なっています!

祖母懐小学校

地域と最後のスポーツフェスティバル



9月29日(日)に祖母懐小学校として最後のスポーツフェスティバルを、地域と共催で無事開催することができました。

閉校記念として、「地域VS祖母懐小教員リレー」や、会場にいる全員での「大玉送り」など例年ない種目を増やし、聖火リレーを行うなどの工夫をしたことで、大いに盛り上がりました。地域の方も例年以上に多くの方が参加され、ムカデ競走や障害物競走などの種目にカー杯取り組んでみえました。低学年のダンスや高学年の組体操で一瞬生命演技する児童の姿には会場から大きな拍手が送られていました。いつまでも語り継がれる行事になったと思います。



品野台小学校

伝統文化ふれあい体験活動



品野台小学校では、登り窯に子どもたちが作った皿や湯のみを入れて焼成しています。登り窯に入れるこれらの皿や湯のみは、たたら作りという伝統的な方法で作っています。1年生は四角い小皿に梅の絵付をして透明釉をかけ、2年生は狛犬に鬼板で装飾を施します。3年生は丸い小皿にトンボの絵付をして一部に織部釉をかけ、4年生は湯のみに梅の絵付をして透明釉を施します。5年生は湯のみに織部釉をかけてタワシで一部をはがし、6年生は大皿にくし目をつけて織部釉で仕上げます。

子どもたちは伝統的な作り方を体験し、次の世代へ継承していきます。



古瀬戸小学校

古瀬戸っ子の思いをつないで



来年3月の閉校に伴い「古瀬戸小を語る会」を10月15日(火)に開催しました。台風によって延期しての開催でしたが、多くの保護者や地元の方、関係職員が参加していただき、温かい思いがあふれる会となりました。第1部「メダカの学校閉校式」では、全校児童がメダカに関わる活動の発表劇を行い、先輩方が築いた伝統を振り返りました。第2部「古瀬戸っ子交流会」では、80年の歴史を物語る品々を前に、あちこちで懐かしい話に花が咲きました。タイムカプセルに入っていた平成元年度在籍児童の作文や、卒業記念作品(昭和54・59年度のみ)などの返却は3月末までに行う予定です。



芸術・文化

瀬戸市制施行90周年事業 民吉の足跡を辿る視察研修事業

☎ 瀬戸市まるっとミュージアム・観光協会
☎ 85・2730

瀬戸市制施行90周年磁祖加藤民吉顕彰事業実行委員会では、改めて民吉の偉業を再認識していただくため、民吉が九州で修業した足跡を辿る旅の参加者を募集します。

〈視察日程〉

日程 1月26日(日)～28日(火) 2泊3日
行程 1日目 名古屋⇒(新幹線)⇒博多⇒長崎県北松浦郡佐々町⇒佐世保泊
 (予定) 2日目 佐世保⇒熊本県天草市⇒天草泊
 3日目 天草市⇒熊本⇒(新幹線)⇒名古屋 ※現地ではバス移動となります。
訪問先 佐々町：皿山公園(市の瀬山山窯跡(長崎県指定史跡)、残心の杉など)
 (予定) 天草市：東向寺、上田資料館、高浜皿山窯跡など
 ※訪問先は変更することがあります。



対象 ①市内在住・在勤・在学の方(中学生以下は対象外。未成年者は保護者の同意が必要)
 ②加藤民吉に関心があり、視察研修の目的を理解・賛同し、行程に従って規律ある団体行動ができる方
 ③事前説明会および民吉講座を含めた全行程に参加できる方
定員 18人程度(申込多数の場合は抽選) **参加費** 70,000円/1人
 ※食費の一部(朝食・昼食・夕食 各2回分)および宿泊代、往復新幹線代金を含みます。
申込方法 瀬戸蔵・文化センターで配布する募集要項の参加申込書に必要事項を記入し、郵送・FAXでお申し込みください。
申込先・旅行企画・実施 (株)日本旅行 名古屋法人営業支店〒460-0008 名古屋市中区栄2丁目11番30号 セントラルビル1階 FAX052・232・6711

締切 12月24日(火)必着
その他 お申し込みいただいた方に、参加の可否および説明会のご連絡をします。
 1月11日(土)午前10時から文化センターで事前説明会および民吉講座を実施します。

「日本遺産のまち瀬戸市」せとコラボレーションプログラム 特別講座「尾張徳川家と瀬戸のやきもの」

☎ ものづくり商業振興課
☎ 88・2807

瀬戸のやきものの魅力を専門家が分かりやすくお話しする特別講座を開催します。
日時 1月19日(日) 午後1時30分～3時 **場所** パルティせと4階 マルチメディアルーム
講師 徳川美術館マネージャー(元愛知県陶磁美術館 学芸員)長久智子氏 **参加費** 無料(事前申込不要)
 くわしくは、NPO法人やきもの文化と芸術振興協会事務局(090・5850・6969)へお問い合わせください。
 ※せとコラボレーションプログラムとは
 市と市民活動団体が、それぞれの知識や得意なところを持ち寄る協働により、まちの課題解決を目指すプログラムです。

瀬戸染付体験教室の参加者募集について

☎ 瀬戸染付工芸館
☎ 89・6001

あらかじめ素焼きをした皿(径約23cm)1枚に、呉須という絵具で絵付けをする体験ができます。作品は焼成し、後日お渡しします。

日時 1月18日(土) ①午前10時～ ②午後2時～(各回約2時間)
場所 瀬戸染付工芸館
対象 どなたでも参加できます。 **定員** 各回10人 **参加費** 1,650円(当日支払い)
申込方法 往復はがきに①希望時間②住所③氏名④電話番号⑤一緒に参加する人の住所・氏名を記入し、お申し込みください。はがき1枚につき2人まで申し込みできます。
送付先 〒489-0829 西郷町9-8 瀬戸染付工芸館「1月18日教室」係
締切 12月26日(木)必着、抽選結果は1月6日(月)に発送します。
 ※申込多数の場合は抽選。抽選の場合、初めて申し込みされる方を優先します。



文化センターは、保守点検のため12月28日(土)～1月4日(土)、1月14日(火)を臨時休館します。
 瀬戸蔵は、保守点検のため12月23日(月)および12月28日(土)～1月2日(木)を全館休館します。
 1月3日(金)、4日(土)は1階飲食店舗を除き休館します。(駐車場利用可)
 文化センター ☎ 84・1811
 瀬戸蔵 ☎ 97・1555



子育て

せとっ子ファミリー 交流館教室・講座

☎ せとっ子ファミリー交流館
☎ 87・3636 (休館日:月曜)
開館時間 午前9時30分～午後4時30分

料理教室 お話の世界へようこそ!

日時 1月18日(土)
午前10時～正午
場所 せとっ子ファミリー交流館
内容 おもちとチーズがのびる!もちピザを作ります。
対象 市内在住の小学生
定員 16人(申込多数の場合は抽選)
参加費 300円
締切 1月6日(月)必着
申込方法 往復はがきか市ホームページ「市からのお知らせ」から①参加者氏名(ふりがな)②性別③学校名④学年⑤住所⑥電話番号⑦教室名(開催日)を記入し、お申し込みください。
送付先 〒489-0074 宮脇町43 せとっ子ファミリー交流館
 ※1月5日(日)に予定していた卓球あそびは、臨時休館のため1月13日(月・祝)に変更します。

12月遊びにおいでよ せとクルランド (交通児童遊園)教室

☎ 交通児童遊園(市民公園内)
☎ 48・2350(休園日:火曜)
開園時間 午前9時～午後4時30分

お知らせ 年末年始12月27日(金)～1月5日(日)は休園になります。

折り紙教室

日本の伝統遊び 折紙遊びを楽しもう!
日時 1月11日(土)
午前10時～11時
今月の作品 「干支のねずみ」
対象 幼児と保護者・小学生～高校生
 ※当日受付

児童手当の申請はお早めに

☎ こども未来課 ☎ 88・2631

児童手当の支給は申請のあった月の翌月分からです。

ただし、出生・転入などの日が月末であるなどの理由によりその月に申請ができなかった場合、その出生などの日(※届出日とは異なります)の翌日から数えて15日以内(※土・日曜・祝日も数えます)に申請をすれば出生月の翌月分から支給されます。

※15日目が土・日曜、祝日の場合、翌開庁日を15日目とみなします。特に15日目が年末年始(12月29日～1月3日)や大型連休などに当たる場合はご注意ください。

数え方の例

12月13日(金)生まれの場合、翌日の12月14日(土)から数えて15日目が開庁日12月28日(土)となるため、翌開庁日1月6日(月)を15日目とみなします。この場合、この日までに申請をすると出生月の翌月の1月分から支給されます。この日を過ぎると申請のあった翌月分(2月分)からの支給となります。

若者自立支援セミナー あなたのストレスさようなら

☎ こども未来課
子育て総合支援センター
☎ 88・2637

皆さんは、さまざまなストレスにどう対処していますか?ほかの人の解消法も参考にしながら、うまくストレスを乗り越える方法を学んでみませんか。

日時 1月10日(金)
午後1時30分～3時30分
場所 パルティせと4階 第2会議室

対象 中学生から39歳までの若者とその家族。対人関係や不登校、ひきこもりなどで悩んでいる方を含みます。

定員 15人(先着順)
講師 春日井若者サポートステーション 総括コーディネーター 桑村 誠氏

申込方法 FAX・Eメールで、タイトルを「若者自立支援セミナー」とし、①氏名(ふりがな)②年齢③住所④電話番号を記入し、お申し込みください。FAX 88・2633
 Eメール sukusuku@city.seto.lg.jp
締切 1月7日(火)

子ども・若者支援研修 「一人ひとりが自分らしく 生きられるまちへ」

☎ こども未来課
子育て総合支援センター
☎ 88・2637

貧困や不登校など困難を抱える子どもたちの支援のため、スクールソーシャルワーカーの育成に取り組み、瀬戸市子ども総合計画策定にも携わる講師から、全国の現場での取り組みや、子ども・若者たちの生の声を聞いてみませんか。

日時 1月15日(水)
午前10時～11時30分
場所 やすらぎ会館5階 大集会室
対象 社会的自立に悩む子ども・若者とその家族、子どもたちに関わる支援者、子どもや若者を応援したい方など、どなたでもお越しください。
定員 50人(先着順)
講師 日本福祉大学 教授 野尻紀恵氏(瀬戸市子ども・子育て会議会長)

申込方法 FAX・Eメールで、タイトルを「子若支援研修」とし、①氏名(ふりがな)②年齢③住所④電話番号⑤所属またはお立場などを記入し、お申し込みください。
 FAX 88・2633
 Eメール sukusuku@city.seto.lg.jp
締切 1月8日(水)



子育て

教室・講座

福祉

スポーツ

募集

イベント

お知らせ

教室・講座

パソコン講座

問 デジタルリサーチパークセンター
☎ 87・3100
(休館日:月曜 祝日の場合は翌日)

これからはじめるワード (入門編) No.63

ワードの基本機能(文字入力・文章作成・表作成など)を学ぶ講座です。見落とししていた便利な機能や意外な機能がきっと見つかります。

日時 1月8日～29日
午前10時～正午
(全4回・水曜)

対象 ローマ字入力できる方(できない方は先にパソコン・インターネット(入門編)を受講してください)
受講料 6,600円(テキスト代含)
締切 12月26日(木)

これからはじめるエクセル (入門編) No.64

エクセルの基本機能(データ入力・表作成・関数入力・グラフ作成など)を学ぶ講座です。見落とししていた便利な機能や意外な機能がきっと見つかります。

日時 1月8日～29日
午後1時～3時
(全4回・水曜)

対象 ローマ字入力できる方(できない方は先にパソコン・インターネット(入門編)を受講してください)
受講料 6,600円(テキスト代含)
締切 12月26日(木)

これからはじめるパワーポイント(入門編) No.65

パワーポイントの基本機能(プレゼンの作成・表の作成・画像や図の挿入など)を学ぶ講座です。見落とししていた便利な機能や意外な機能がきっと見つかります。

日時 1月9日～30日
午前10時～正午
(全4回・木曜)

対象 ローマ字入力できる方(できない方は先にパソコン・インターネット(入門編)を受講してください)
受講料 6,600円(テキスト代含)
締切 12月26日(木)

これからはじめるパソコン・インターネット(入門編) No.66

この機会に再チャレンジ!大切な基礎からインターネット、文章編集など楽しく学んでいきます。

日時 1月9日～30日
午前10時～正午
(全4回・木曜)

対象 どなたでも参加可
受講料 5,800円(テキスト代含)
締切 12月26日(木)

これからはじめるプログラミング(入門スクラッチ編) No.67

学習用プログラミングソフト「スクラッチ」を使い、プログラミングの基礎を学びます。

日時 1月9日～30日
午後1時～3時
(全4回・木曜)

対象 ローマ字入力・パソコンの基本操作ができる方
受講料 6,600円(テキスト代含)
締切 12月26日(木)

おためし1DAY講座 (パソコン基本編) No.68

パソコンの基本操作(電源ONやログインの仕方、マウス・キーボードの基本操作、ネット検索の仕方など)を体験するお試し講座です。

日時 1月10日(金)
午前10時～正午

対象 どなたでも参加可
受講料 1,500円(テキスト代含)
持ち物 筆記用具
締切 12月26日(木)

おためし1DAY講座 (ワード編) No.69

ワードの初歩(起動・終了、ページ設定、文字の入力と編集など)を体験するお試し講座です。

日時 1月17日(金)
午前10時～正午

対象 どなたでも参加可
受講料 1,500円(テキスト代含)
持ち物 筆記用具
締切 1月7日(火)

実践1DAY講座パワーポイント (図解や写真で印象的に見せる編) No.70

資料がぐっとわかりやすくなる、図解の作り方、写真やイラストの挿入方法などを学びます。「これからはじめるパワーポイント(入門編)」以上を受講された方の復習にもなります。

日時 1月17日(金)
午後1時～3時

対象 「これからはじめるパワーポイント(入門編)」以上を受講された方、もしくは同等の技能がある方
受講料 1,900円(テキスト代含)
持ち物 筆記用具
締切 1月7日(火)

共通事項

場所 デジタルリサーチパークセンター
定員 10人
※申込多数の場合は抽選
申込方法 電話またはホームページよりお申し込みください。
http://drp.jp
※一定の申込人数に満たない場合は中止となる場合があります。

福祉

在宅重度障害者手当の 入金確認を

問 社会福祉課 ☎ 88・2612

8月から11月分までの愛知県在宅重度障害者手当を指定の口座に振り込みますので、入金をご確認ください。

振込日 12月25日(水)

通帳の表示方法
「アイチケンガイジウテア(テ)」
資格喪失について

次の場合は手当の受給資格を失いますので社会福祉課(市役所2階)に届け出てください。

- ①特別養護老人ホーム、養護老人ホーム、障害者(児)入所支援施設、介護老人保健施設、介護療養型医療施設、軽費老人ホーム(ケアハウス)に入所した場合
- ②病院に継続して3か月以上入院された場合

介護福祉手当の入金確認を

問 高齢者福祉課 ☎ 88・2626

要介護1～5で、市民税非課税世帯に属する方(介護保険施設入所者または介護保険料未納者は対象外)のうち、申請し支給決定をされた方に対し、介護福祉手当を支給しています。8月から11月分までの手当を12月26日(木)に指定の金融機関の口座に振り込みますので、入金

をご確認ください。
通帳の表示方法 「セトシカイゴフクシテアテ」

スポーツ

スポーツ大会

問 市体育館 ☎ 48・0500
申し込みは市体育館窓口へ
(午前8時30分～午後8時)
(11月～3月の日曜は午前8時30分～午後4時)

瀬戸市制施行90周年記念 総合バドミントン大会

日程 1月12日(日)
場所 市体育館 第1競技場
対象 市内在住・在勤・在学の方
参加費 1組2,000円
申込期間 12月18日(水)～25日(水)

お知らせ

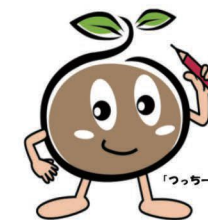
2020年農林業センサス にご協力ください

問 産業政策課 ☎ 88・2653

農林水産省では、令和2年2月1日現在で、「2020年農林業センサス」を実施します。この調査は、国の農林業・農山村地域の実態を明らかにする最も基本的な調査です。

令和2年1月から調査員が農林業関係者の方々を訪問して、調査票に農林業の経営状況などの記入をお願いします。

調査票に記入された事項については、統計以外の目的に使用されませんので、ご協力をお願いします。



令和2年成人式のご案内

問 まちづくり協働課 ☎ 88・2802

1月12日(日)午前10時30分(掛川地区は午前10時、道泉地区は午後1時30分)から地区の公民館または地域交流センターなどで成人式が開催されます。

くわしくは、市ホームページ「まちの情報」→「公共施設」→「公民館・地域交流センター」をご覧ください。

募集

募集区画・使用料

種別(面積)	区画数	墓地の使用料	
		永代使用料	環境整備料(年間)
新規募集墓地 3.00㎡	535区画	480,000円	1,180円
空き墓地(返還墓地等) 3.62㎡	7区画	579,000円	1,430円

場所 川合町54-4 対象 本市に住所を有している方
※お骨がない方でもお申し込みが可能となりました。くわしくはパンフレットをご覧ください。
パンフレット・申込書配布場所 生活安全課(市役所2階)、支所・市民サービスセンター(パンフレットのみ)
申込方法 生活安全課窓口で、申込書と必要書類を提出してください。 締切 3月25日(水)
墓地区画決定方法 (新規墓地)70ブロック若番から先着順 ※墓地区画番号の指定はできません。
(空き墓地)先着順 ※墓地区画番号を指定してください。

※募集区画数は11月1日現在
※環境整備料は、消費税および地方消費税相当額が含まれています。なお、永代使用料については、消費税および地方消費税相当額は賦課されません。

春雨墓苑墓地使用者募集

問 生活安全課 ☎ 88・2660

相 続 遺 言 無 料 相 談 開催中

専門の司法書士がご相談を承ります

相 続 ・ 贈 与 ・ 遺 言 ・ 成 年 後 見

まずはお電話にてお問い合わせ下さい

事前予約 【受付時間】
ダイヤル 9:00-18:00

TEL:0120-82-7540

住所 愛知県瀬戸市陶原町4丁目53番地

吉田合同事務所 検索

信頼と実績の60年 司法書士・行政書士 吉田合同事務所

歳末海鮮市を開催

場所 尾張東地方卸売市場(愛・地球博記念公園・愛知県立大学の北にあります)

日時 12月30日(月)・31日(火) 両日もAM10:00～12:00迄(大駐車場有り)

今年もやってきました!当市場一般開放日です。

魚を主としたお正月用品を大奉仕!(問合せ先TEL84-9881)

国の教育ローンのお知らせ

問 日本政策金融公庫
教育ローンコールセンター
☎ 0570-008656

「国の教育ローン」は、高校、短大、大学、専修学校、各種学校や外国の高校、大学などに入学・在学するお子さんをお持ちのご家庭を対象とした公的な融資制度です。借入限度額はお子さん1人につき350万円で、安心の固定金利（年1.66%）（令和元年11月1日現在）でご利用いただけます。くわしくは、「国の教育ローン」で検索していただくか、コールセンターへお問い合わせください。

無戸籍でお困りの方、無戸籍の方をご存知の方へ

問 名古屋法務局春日井支局
☎ 0568-81-3210

日本国籍を有するものの、出生の届出がされないことにより戸籍に記載がない方は、戸籍謄本などにより身元を証明することができないため、社会生活においてさまざまな不利益を被ることがあります。

法務局では、戸籍に記載がない方が適正な手続きにより戸籍に記載

されるための支援を行っていますのでご相談ください。

相談窓口
名古屋法務局春日井支局総務課
午前8時30分～午後5時15分
※土・日曜、祝日を除く

家屋の取り壊しは年内に届け出を

問 税務課 ☎ 88-2575

家屋に対する固定資産税・都市計画税は、毎年1月1日現在で固定資産課税台帳に登録されている家屋について課税されます。

家屋の全部または一部を取り壊した場合は、年内にご連絡ください。取り壊しの届け出をした家屋は、翌年度から課税されません。※取り壊しが1月2日以降の場合には、取り壊した年の固定資産税・都市計画税は課税されます。

証明書コンビニ交付の一時停止について

問 市民課 ☎ 88-2881

システムメンテナンスのため、下記の日時に各種証明書などのコンビニ交付の利用はできなくなります。ご迷惑をおかけしますが、ご理

解・ご協力をお願いします。

日時
12月19日(木) 午前6時30分～12月20日(金) 午後11時
12月28日(土) 午前6時30分～1月4日(土) 午後11時

条例公布手続の事務誤りのお詫び

問 行政課 ☎ 88-2525

5月の市議会臨時会で議決された「瀬戸市市税条例の一部を改正する条例」につきまして、議決後に行う条例の公布手続が未執行であったことが発覚しました。

市民の皆さまへの影響はありませんが、市政への信頼を損なうこととなりましたことを深くお詫び申し上げます。

今回の事態を重く受け止め、事務を適切に執行していくための対策を講じ、再発防止に取り組んでまいります。

虚礼廃止について

瀬戸市議会

議員が、年賀状などの時候の挨拶状を出すことは、公職選挙法により禁止されていますので、ご理解とご協力をお願いします。

よくわかる消費生活

問 生活安全課 ☎ 88-2660



【事例1】

初めてフリマアプリを利用し、新品と記載されていた時計を約2,500円で購入した。届いた時計はネジが回らないし、すぐに遅れる。売り手に抗議のメールを送ったが、回答がない。(60歳代 男性)

【事例2】

フリマサイトにブランドのバッグを出品した。買い手に商品を送付し代金を受け取ったが、「バッグは偽物だったので返金するように」と連絡があった。バッグは数年前に正規店で購入した本物だ。フリマサイトに相談したが、自分たちで解決するようと言われてしまった。(60歳代 女性)

【アドバイス】

- 生前整理や終活の意識もあり、フリマサービスの利用が高齢者にも広がっています。
- フリマサービスでの取引は、基本的に売主と買主との個人間の取引です。利用規約では、トラブルは当事者間で解決するように求められていることをよく理解しましょう。
- 利用する際は、利用規約をよく読み、サービスの仕組みや禁止行為などについても理解しておくことが大切です。
- 当事者間で話し合っても、運営業者に相談しても、交渉が進まない場合は、問題点の整理などを行うため、消費生活センターにご相談ください（下記の連絡先または、消費者ホットライン 局番なし 188）。

市の消費生活センター (市役所2階)

相談日 毎週 月・火・木・金曜(5週目と祝日を除く)
午前10時～正午、午後1時～4時(随時受付)
☎ 88-2679(専用ダイヤル)

県の消費生活総合センター (名古屋市中区三の丸2-3-2 愛知県自治センター1階)

相談日 月～金曜 午前9時～午後4時30分
土・日曜 午前9時～午後4時
☎ 052-962-0999(専用ダイヤル)

消費生活出前講座を実施しています

地域の皆さんの集まりの場に出向いて「消費生活出前講座」を実施していますので、ぜひご活用ください。くわしくは生活安全課にお問い合わせください。

令和2・3年度入札(見積)参加資格申請定時受付

問 行政課 ☎ 88-2560

市と契約する工事、物品などの入札、見積に参加を希望される事業者の方は、2年ごとに資格審査を受け、登録することが必要です。

令和2・3年度分の参加資格申請を受け付けますので申請してください。

システム障害などにより利用できない日があったとしても、期間延長は行いません。できる限り1月中に申請を終えるようご協力をお願いします。

申請期間 1月6日(月)～2月17日(月)

● 建設工事および設計・測量・建設コンサルタントなどの業務(CALS/EC)を登録される事業者の方

申請方法 あいち電子調達共同システム(CALS/EC)にてインターネットによる電子申請
申請ホームページアドレス <https://www.chotatsu.e-aichi.jp/portal/index.jsp>

※電子申請には本店の代表者名義のICカードが必要になりますので、登録申請までに「電子入札コアシステム」対応認証局のICカードをご用意ください。

● 物品の納入などの業務(役務の提供を含む)を登録される業者の方

申請方法 あいち電子調達共同システム(物品等)にてインターネットによる電子申請
申請ホームページアドレス <http://www.buppin.e-aichi.jp/index.html>

電子申請にICカードは必要ありませんが、継続して申請する場合、現在お持ちの本店ID・パスワードが必要です。(新規で申請する場合は必要ありません。) 忘れた方は、上記ホームページに掲載の入札参加資格申請システムのログイン画面に表示されるリンクからメールで通知を受けることができます。

※操作方法などが分からない場合は、上記ホームページに掲載のヘルプデスクにお問い合わせください。

あいち電子調達共同システム(CALS/EC)ヘルプデスク ☎ 0120-059-399

あいち電子調達共同システム(物品等)ヘルプデスク ☎ 0120-511-270

図書館からのお知らせ

問 図書館 ☎ 82-2202

開館時間 午前9時～午後6時
休館日 12月25日(水)、12月28日(土)～1月4日(土)

読み聞かせ	毎週月～金曜 午前11時～11時30分 乳幼児対象
クリスマスおはなし会とオカリナコンサート	12月22日(日) 午後2時～3時
土曜おはなし会とえいが会	1月11日(土) 午後2時30分～3時 小学生・幼児対象

情報ライブラリー・地域図書館のご案内

情報ライブラリー(パルティセと3階)
午前9時～午後9時30分 休館日 12月28日(土)～1月4日(土)

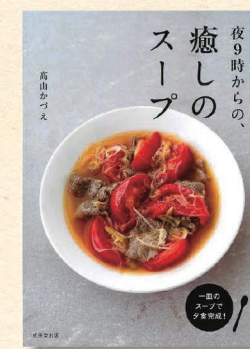
地域図書館
品野台小・西陵小・水野小・東山小・幡山西小・光陵中
開館日 土・日曜、祝日
開館時間 午前10時～午後3時
休館日 全館 12月28日(土)～1月4日(土)
品野台小 1月18日(土)、19日(日)

※非常災害時などで臨時休館などをする場合には、ホームページでお知らせします。 <http://www.lib.seto.aichi.jp>

新着本のご案内

夜9時からの、癒しのスープ

高山 かつえ // 著
成美堂出版



夜9時を過ぎたちょっと遅い時間。面倒なことはしたくないし、寝る前だからカロリーは控えたい。そんな時は軽い夕食にもなるスープがぴったり。野菜がしっかり食べられて、体も温めてくれるので疲れた体にちょうどいいのもうれしいところ。簡単に作れて遅めの夕食にぴったりのスープをたっぷり紹介します。

一日の締めくくりに、ぜひ優しいスープを。

離乳食教室

問 健康課 ☎ 85・5511

離乳食を始める頃(4~5か月)の赤ちゃんの保護者を対象に行います。「離乳食ってどんなもの?」と疑問や不安のある方、ぜひご参加ください。

日時 1月15日(水)午前10時~11時30分(受付:午前10時~10時15分)
※託児をご利用の方は午前10時までにお越しください。

場所 やすらぎ会館5階 **内容** 離乳食の話、調理実習・試食

持ち物 調理実習用エプロン、三角巾またはバンダナ、食器用ふきん1枚、筆記用具

参加費 無料 **定員** 20人(先着順)※託児希望者は16人まで

申込方法 開催日の1週間前までに電話でお申し込みください。

※託児希望の方は託児用のオムツ、おしりふき、ビニール袋、着替え、ミルクやミルク用のお湯などを袋に入れて持参してください。

マタニティ教室2回目

問 健康課 ☎ 85・5511

妊婦さんが楽しく安心してマタニティライフを過ごせるよう、教室を行っています。

日時 1月11日(土)午前9時30分~正午

場所 やすらぎ会館5階

内容 お産の話(助産師講話)・沐浴(赤ちゃんのお風呂)実習・パパの妊婦体験

持ち物 母子健康手帳・筆記用具

申込方法 前日までに電話でお申し込みください。



助産師・保健師による不育・不妊症治療支援のための相談窓口のご案内

問 健康課 ☎ 85・5511

不育・不妊症について、助産師・保健師による健康相談を行います。

日時 1月15日(水)午前10時~11時30分

場所 やすらぎ会館4階 **定員** 3組(先着順)

申込方法 電話でお申し込みください。 **締切** 1月14日(火)

~からだスッキリ~ 血液さらさらクッキング

問 健康課 ☎ 85・5511

血流を良くする食材や調理の工夫を学んで、血管の健康年齢を保ちましょう!

日時 ①1月30日(木) ②2月8日(土)

※内容はどちらも同じです。両日の参加はできません。

午前10時~午後1時(受付:午前9時45分~)

場所 やすらぎ会館5階 栄養実習室

内容 栄養ミニ講話:「バランス食でコレステロールをコントロール!」

調理実習:「からだスッキリ★血液さらさらレシピ」

メニュー:雑穀ごはん、鶏むね肉のカレー風味煮、水菜のパリパリサラダ(アマニ油ドレッシング)、しょうがのぼかぼかスープ、果物

対象 脂質異常症が気になる方、またはその家族

持ち物 筆記用具、エプロン、三角巾(またはバンダナ)、食器用ふきん2枚

参加費 無料 **定員** 各日25人(申込多数の場合は抽選)

申込方法 電話・FAXで①住所②氏名③生年月日④電話番号⑤参加希望日(どちらでも良い場合はその旨、お知らせください)⑥教室名「血液さらさらクッキング」を記入し、お申し込みください。

申込期間 12月16日(月)~26日(木)午前8時30分~午後5時



高齢者等インフルエンザ予防接種のお知らせ

問 健康課 ☎ 85・5511

インフルエンザの流行シーズンになりました。予防効果を高めるには、流行が本格化する12月中旬までの接種が効果的です。予防接種を希望される方は、医療機関へ事前に予約してください。接種の際は、本人確認書類(運転免許証、健康保険証など)をお持ちください。

対象 接種日において、瀬戸市に住居票があり、次のいずれかの要件を満たす方

①接種日時時点で満65歳以上の方

②接種日時時点で60歳以上65歳未満で、心臓、じん臓、呼吸器の機能、またはヒト免疫不全ウイルスによる免疫機能に単独で身体障害者手帳1級程度の障害がある方

※今回、対象年齢に達する方は、必ず誕生日以降に接種してください。

接種期間 令和2年1月31日(金)まで ※ただし、医療機関の診療日に限ります。

自己負担 1,200円(市の助成は、期間内に1回分のみ)

※生活保護世帯の方、中国残留邦人等支援給付受給世帯の方は、事前に健康課へ申請した場合に限り、自己負担金が免除になります。

接種場所 瀬戸市、尾張旭市の実施医療機関

※上記接種場所以外での接種を希望する場合は、事前にお問い合わせください。



瀬戸の子どもたちに
食べてほしい給食

保護者の方や児童生徒からご応募いただいた料理を、学校給食センター 問 48・7600
学校給食に採用させていただきます。

12月 「ブロッコリーのおかか和え」 応募料理

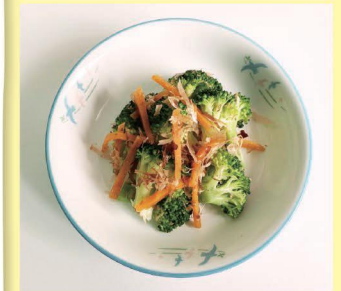
こうはん 効果小学校 わたなべまなみ 渡邊愛美様

材料(4人分)

ブロッコリー	1株
塩(ゆで塩)	ひとつまみ
にんじん	1/4本(40g)
砂糖	小さじ1
しょうゆ	大さじ1
かつお節	5g

作り方

- ①ブロッコリーは小房に分けて洗う。
- ②なべに湯を沸かし、ゆで塩ひとつまみを加え、ブロッコリーを2~3分ゆでる。
- ③ブロッコリーがゆであがったら、ザルにとり、水気をよくきって冷ます。
- ④にんじんは、せん切りにしてゆで、冷水にとって冷まし、水気をきる。
- ⑤ブロッコリーとにんじんを砂糖、しょうゆ、かつお節で和える。



ひとこと: 野菜が苦手なお子さんにも、家でリクエストされる料理です。瀬戸市の保育園給食にも登場するそうです。

※給食は大量調理のため、一部作り方や材料を変更することがあります。

あつまれせとっこ

広報せとにお子さんの
写真を載せませんか!

対象 市内在住の0~3歳児(申込時)
※くわしくは市ホームページ「市政情報」
→「広報・広聴」→「広報せと」をご覧ください。



北松山町 1歳8か月/女の子の双子

なかだ あおの うたの
中田蒼乃、詩乃ちゃん

いつも笑わせてくれてありがとう! 仲の良い双子の姉妹になってね。



幡野町 5か月/男の子

あんどう いぶき
安藤 維吹くん

お父さん、お母さん、家族みんなの宝物。元気に大きく育ってね!



中水野町 6か月/女の子

すずき なほ
鈴木 那歩ちゃん

お兄ちゃん大好きな甘えん坊ちゃん。元気に育ってね。



新郷町 8か月/男の子

つちだ いつき
土田 樹くん

にっこり幸せスマイル!パパだいすきっ!どんどん大きくなって色んなことができるようになったね!産まれてきてくれてありがとう!

令和元年度 高齢者予防接種実施医療機関一覧表

瀬戸市					尾張旭市						
No.	医療機関名	ところ	電話番号	インフル エンザ	肺炎 球菌	No.	医療機関名	ところ	電話番号	インフル エンザ	肺炎 球菌
1	あおばクリニック	西山町	83-0022	○	○	1	浅野産婦人科	城前町	53-7500	○	○
2	青山クリニック	效範町	82-1141	○	○	2	あさひ内科	北本地ヶ原町	52-3221	○	○
3	青山病院	南山町	82-1118	○	○	3	あらかわ医院	大久手町	53-9666	○	○
4	あさいクリニック	東権現町	84-3115	○	○	4	飯田クリニック	東栄町	53-1711	○	○
5	あさい病院	矢形町	84-3111	○	○	5	いながきクリニック	根の鼻町	53-7277	○	○
6	浅野整形外科医院	幡野町	84-3000	○	○	6	犬飼クリニック	北原山町	53-7070	○	○
7	浅野内科	上之山町	85-0600	○	○	7	印場クリニック	印場元町	55-6880	○	○
8	有竹眼科	菱野台	84-1121	○	○	8	うりすクリニック	三郷町	51-1021	○	○
9	イトウ内科小児科	平町	21-8400	○	○	9	大岩医院	三郷町	53-2806	○	○
10	井上病院	川北町	83-3131	○	○	10	尾張旭クリニック	東大道町	52-7111	○	○
11	打田内科クリニック	中水野町	48-7771	○	○	11	可知整形外科	南原山町	53-2547	○	×
12	おいわけクリニック	西追分町	82-4088	○	○	12	加藤内科クリニック	三郷町	53-8500	○	○
13	おおたけニコニコクリニック	西寺山町	86-0086	○	○	13	かなもり小児科	旭前町	54-7252	○	○
14	大橋医院	北脇町	82-2052	○	○	14	河合クリニック	渋川町	52-2221	○	○
15	おおわき内科クリニック	水南町	85-3331	○	○	15	くすのき内科	旭前町	55-6607	○	○
16	おがわ整形外科	内田町	97-8050	○	×	16	こいで耳鼻咽喉科	三郷町	53-3711	○	○
17	おわり瀬戸ひびの内科クリニック	西本町	82-0222	○	○	17	佐伯小児科医院	西大道町	53-2550	○	○
18	加藤(正仁)医院	品野町	41-0172	○	○	18	四軒家整形外科クリニック	庄南町	052-777-1222	○	×
19	クリニックベル	北浦町	83-2828	○	○	19	庄南内科	庄南町	052-769-1230	○	○
20	高阪内科	南仲之切町	21-5011	○	○	20	城山クリニック	平子町	51-1170	○	○
21	こだま耳鼻科クリニック	水南町	87-4187	○	×	21	しんたに医院	上の山町	55-3577	○	○
22	ごとう内科クリニック	八幡台	84-3355	○	○	22	森林公園通クリニック	柏井町	55-5130	○	○
23	坂田内科	西本町	87-0169	○	○	23	せとかいどう花井クリニック	印場元町	52-8715	○	○
24	佐々木外科	菱野台	84-7211	○	○	24	つぼい整形外科・内科	南栄町	55-7911	○	○
25	さとう内科クリニック	西本地町	76-5871	○	○	25	なかじまクリニック	北山町	52-6777	○	○
26	しなのクリニック	品野町	41-3101	○	○	26	にったクリニック	瀬戸川町	55-5550	○	○
27	鈴木耳鼻咽喉科	菱野台	83-8866	○	○	27	はせがわ内科クリニック	大久手町	55-3001	○	○
28	すずき整形外科	川端町	82-7021	○	×	28	畑中内科医院	大塚町	052-773-7205	○	○
29	せとぐち心療内科クリニック	福元町	89-4800	○	○	29	ヒダ耳鼻咽喉科	向町	53-2290	○	○
30	せとぐち内科	瀬戸口町	21-6170	○	○	30	ひでき・ゆかりクリニック	南本地ヶ原町	51-1650	○	○
31	瀬戸にしな整形外科クリニック	西茨町	87-0247	○	×	31	日比野外科	東栄町	54-8666	○	○
32	瀬戸みどりのまち病院	緑町	84-3113	○	○	32	ベル整形外科クリニック	城前町	55-5880	○	○
33	たかはしクリニック	西十三塚町	87-1123	○	○	33	星合クリニック	新居町	51-0700	○	○
34	中央病院	陶原町	82-1200	○	○	34	本地ヶ原クリニック	南栄町	52-2121	○	○
35	とりにくクリニック	石田町	89-5111	○	○	35	松井ハートクリニック	狩宿町	55-5150	○	○
36	長江内科小児科医院	前田町	82-6235	○	○	36	松尾医院	庄南町	052-771-8017	○	○
37	中野整形外科	北山町	85-1717	○	×	37	松下レディスクリニック	東大道町	53-1103	○	×
38	野田内科小児科医院	菱野台	21-3800	○	○	38	緑ヶ丘ファミリークリニック	緑町	54-2706	○	○
39	ひがしの医院	赤重町	85-1110	○	×	39	三宅医院	新居町	55-0887	○	○
40	藤本クリニック	黛神町	87-3888	○	○	40	宮本整形外科クリニック	西の野町	51-1121	○	○
41	ませき医院	勿田町	83-9911	○	○	41	やすい医院	白鳳町	52-9555	○	○
42	まつもと皮フ科クリニック	東横山町	89-4112	○	×	42	わかお内科クリニック	渋川町	55-5222	○	○
43	三浦内科クリニック	みずの坂	48-6101	○	○						
44	みずの坂こどもクリニック	みずの坂	48-8400	○	○						
45	水野病院	小田妻町	48-2231	○	○						
46	やまうち内科	東横山町	21-1166	○	○						
47	山手クリニック	山手町	88-0080	○	○						
48	横山クリニック	東長根町	85-1212	○	○						

○：実施する ×：実施しない
 令和元年12月1日現在のもの。予告なく変更する場合があります。
 ※乳幼児の予防接種の実施医療機関につきましては、各予防接種のご案内又は市ホームページ「くらしの情報」→「健康・福祉・医療」→「予防接種」からご確認ください。

1月の健診・相談・教室・予防接種など

健康課 ☎85-5511
 場所 やすらぎ会館

事業名	日程・受付時間	対象	内容(備考)	持ち物
母子健康手帳交付	毎週金曜	妊婦 	・妊婦相談 ・母子健康手帳の使い方 ・制度の紹介 ・妊娠中の過ごし方 ※ミニママ教室の実施時間は、10:00~10:45です。	①妊娠届出書 ②妊婦の個人番号カードまたは通知カード ③顔写真真付の本人確認ができるもの ※個人番号カードの場合は③は不要です。 ※代理人が来所される場合はご相談ください。
	9:30~10:30			
ミニママ教室	毎週金曜	※日程・時間など都合の悪い場合はご相談ください。		
	9:30~9:50			
3か月児健康診査(個人通知あり)	17日(金) 31日(金)	令和元年9月生	・内科健診、身体計測 ・健康相談 ・予防接種、離乳食などの話	・母子健康手帳 ・問診票
	12:30~14:00			
6か月児健康相談(3か月児健診時手渡し済み)	7日(火) 14日(火)	令和元年6月生	・身体計測 ・健康相談 ・ブックスタート(絵本の読み聞かせ・プレゼント) ・事故予防、離乳食などの話	・母子健康手帳 ・問診票
	9:00~10:00			
1歳6か月児健康診査(個人通知あり)	9日(木) 23日(木)	平成30年6月生	・内科健診、身体計測 ・健康相談 ・歯科健診、フッ素塗布	・母子健康手帳 ・問診票 ・歯ブラシ
	12:30~14:00			
2歳児歯科健診(個人通知あり)	7日(火) 14日(火)	平成29年12月生	・歯科健診、染めだし、フッ素塗布	・母子健康手帳 ・歯ブラシ ・コップ ・タオル
	13:00~14:15			
3歳児健康診査(個人通知あり)	8日(水) 22日(水)	平成28年12月生・平成29年1月生 (一部の方は2月に実施)	・尿検査 ・内科健診、身体計測 ・健康相談 ・歯科健診、フッ素塗布	・母子健康手帳 ・問診票 ・視力検査のアンケート ・耳の聞こえのアンケート ・歯ブラシ ・尿検査用スピッツ
	12:30~14:00			
乳幼児健康相談(予約不要)	27日(月) 9:00~11:00	乳幼児とその保護者	・身体計測 ・育児健康相談	・母子健康手帳
※各健診・相談の対象者は変更する場合があります。別途通知する案内で日程をご確認ください。 ※転入された方など、案内通知が届いていない場合はご連絡ください。				
予防接種 BCG	28日(火)	令和元年7月生	・接種年齢は生後1歳未満 ・長期にわたる療養を必要とする病にかかったなどで、生後4歳未満でBCG接種ができないお子さんは、健康課までご相談ください。	・母子健康手帳 ・予診票
	13:20~14:30			
成人健診・相談	健康よろず相談 スワサポ(禁煙相談) 同時開催	市内在住の方	・生活習慣病などの相談 ・血圧測定、体組成測定など ・禁煙相談	・健康手帳(お持ちの方)
	8日(水) 9:00~11:30			
	28日(火) 10:00~11:30 (市体育館)			
歯周病予防健診 (2歳児歯科健診と同時開催) ※予約制	7日(火) 14日(火) 14:30~14:45	20歳以上で自分の歯をお持ちの方	・歯科健診 ・ブラッシング指導	・歯ブラシ ・健康手帳(お持ちの方) ・費用500円☆
☆生活保護世帯または市民税非課税世帯の方は申請により費用が免除されます。免除を受けるには健(検)診を受診する前に手続きが必要です。くわしくはお問い合わせください。				

休日急病診療予定表

案内電話

☎82・0022

▼歯科当直医は変更されることがありますので、必ず上記「案内電話」でご確認ください。

12月	内科・小児科	歯科
15(日)	瀬戸旭休日急病診療所	こばやし歯科
22(日)		杉木歯科医院
29(日)		加藤歯科医院
30(月)		瀬戸ファミリア歯科医院
31(火)		なえば歯科
2020/1/1 (水・祝)		東京堂歯科

内科・小児科

受付時間：午前8時45分～11時30分
午後1時45分～4時30分
診療時間：午前9時～正午、午後2時～5時

歯科

診療時間：午前9時～正午

- ▶内科・小児科は「瀬戸旭休日急病診療所」で行います。
住所：瀬戸市西長根町7(瀬戸旭医師会館敷地内)
- ・保険証(各種医療費受給者証を含む)を持参してください。
- ・症状が比較的軽い方の応急的な診療を行う施設です。
- ▶診療時間帯以外の急病の場合、可能な方はかかりつけの医師(ご自分の主治医)にご相談ください。
- ▶かかりつけの医師が不在のときは、救急医療情報センター(☎82・1133)へお問い合わせください。
- ▶公立陶生病院は救命救急センターとして、重篤な救急患者を24時間体制で受け入れる3次救急を主体に対応します。

ごみ収集予定日(12月15日～)

	びん・缶・ペットボトル	紙類・古布	燃えるごみ
道 泉	17日 火	24日 火	月・木
深 川	25日 水	18日 水	月・木
古瀬戸	18日 水	25日 水	火・金
東 明	27日 金	20日 金	月・木
祖母懐	25日 水	18日 水	月・木
陶原※	25日 水	18日 水	月・木
原山町	26日 木	19日 木	火・金
長 根	18日 水	25日 水	火・金
效範北※	16日 月	23日 月	水・土
效範南※	17日 火	24日 火	水・土
水 南	27日 金	20日 金	水・土
水 野	24日 火	17日 火	月・木
品野1※	19日 木	26日 木	火・金
品野2※	26日 木	19日 木	火・金
山 口	19日 木	26日 木	火・金
菱野・本地	23日 月	16日 月	火・金
新 郷	26日 木	19日 木	火・金
西 陵	24日 火	17日 火	月・木
原山台	20日 金	27日 金	月・木
萩山台	20日 金	27日 金	月・木
八幡台	20日 金	27日 金	月・木

燃えないごみ・粗大ごみ

予約制の戸別収集(予約時に収集日を決める方式)です。電話かインターネットで予約をしてください。



電話予約：**0561・84・5371**

月～金曜：午前9時～午後5時 ※祝日も可



インターネット予約(携帯電話も可)

<http://www.setogomi.com/>

燃えないごみ

氏名・収集日を書いた紙を貼ってください

粗大ごみ

氏名・収集日を書いた処理券を貼ってください



注意 収集日の午前8時30分までに、予約時に指定した場所へ出してください

FAXは聴覚などに障害のある方専用の予約方法です。収集日などのお知らせは後日になります。

FAX予約：**0561・82・8751**

- ◆陶原※…原山町を除く
- ◆效範北※…名鉄瀬戸線の北側
- ◆效範南※…名鉄瀬戸線の南側
- ◆品野1※…品野町1丁目～6丁目、窯町
- ◆品野2※…品野町7丁目～8丁目、中品野町、上品野町、白岩町、片草町、落合町、広之田町、北丘町、八床町、井山町、鳥原町、岩屋町、上半田川町、下半田川町、定光寺町

せとまちテレビ グリーンシティーケーブルテレビご加入の方
デジタル放送 地上D121ch 放送 1日6回

市ホームページからもご覧いただけます。

せとまちラジオ 市ホームページからも聴くことができます。
ラジオサンキュー-FM84.5

スマートフォン用アプリケーション **「せとまちナビ」**

iPhoneをご利用の方
Download on the App Store



Androidをご利用の方
GET IT ON Google play



「せとまちナビ」Instagram

個人情報の利用目的 広報せとで募集するものは、それぞれ必要な範囲内で個人の情報を収集、利用します。収集した個人情報は、その他の目的で無断利用することはいたしません。

この広報紙は、植物油インキを使用しています。

【編集・発行】瀬戸市役所 シティプロモーション課 〒489-8701 瀬戸市追分町64番地の1
Eメール:koho@city.seto.lg.jp http://www.city.seto.aichi.jp
TEL:0561・82・7111(代表) FAX:0561・88・2533



市ホームページ

切り取って壁に貼って使えます

キリトリ