

# 広報せと

2019 /  
6 / 15

No.1377

住みたいまち  
誇れるまち  
新しいせと



北川民次「瀬戸風景」1937年



# 瀬戸市の財政状況をお知らせします

平成30年度の予算執行状況（平成31年3月31日現在）

## 市では年2回財政状況を公表しています。

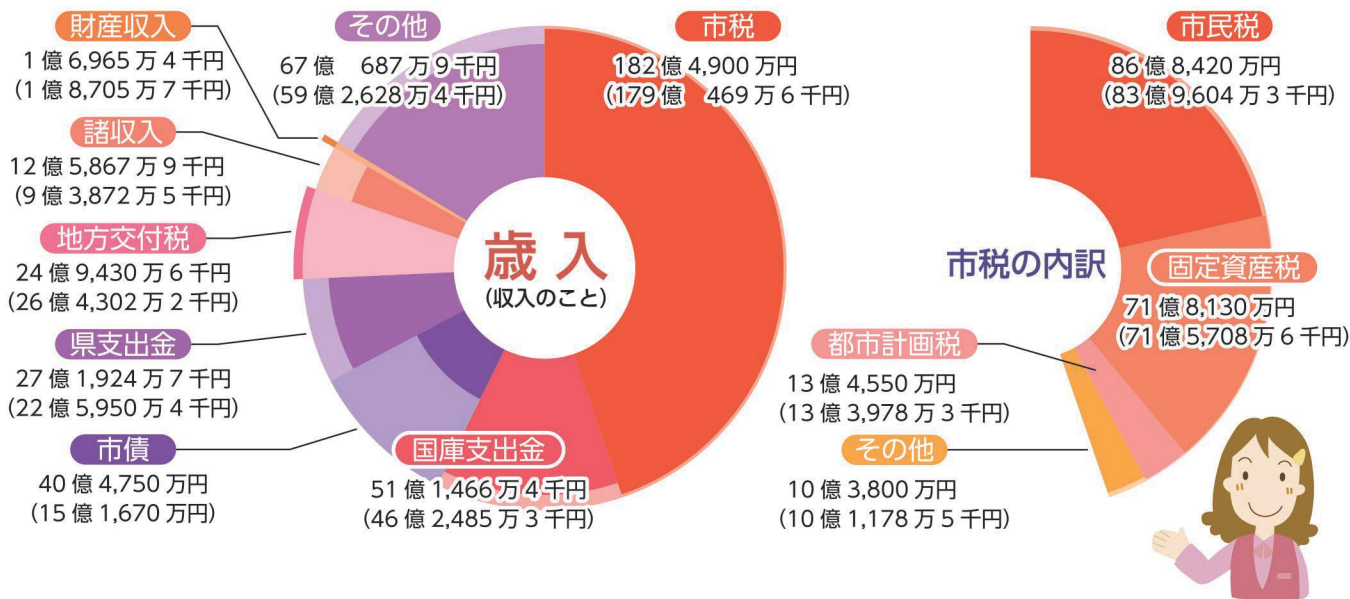
市民の皆さんから納めていただいた税金などが、どのように使われているかを知っていただくため、収入・支出の状況や市の財産、借入金の現在高などをお知らせしています。今回は、平成31年3月31日現在の予算執行状況をお知らせします。

平成30年度決算額は、平成31年4月1日から5月31日までの2か月間で出納を整理したうえで確定しますので、今回の予算執行状況とは異なります。

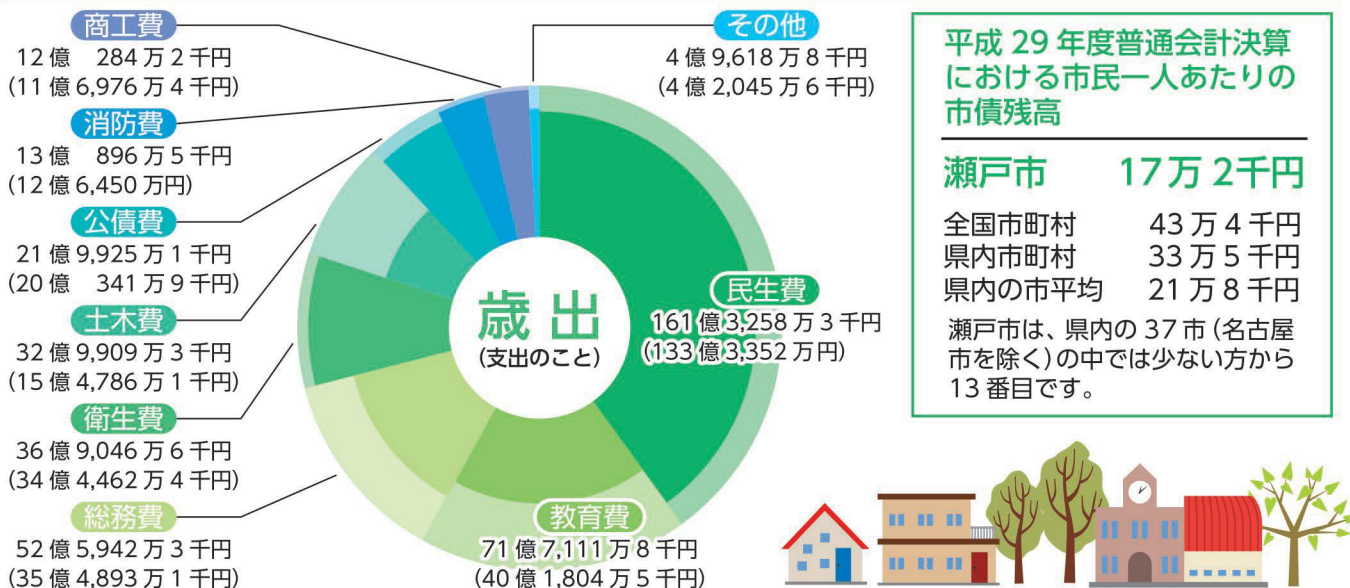
決算額は、市ホームページ「市政情報」→「財政」→「決算」や広報せとでお知らせする予定です。（各項目単位未満を四捨五入して表示しているため、合計などが一致しない場合があります。）

## 一般会計

**歳入** | 予算総額 407億5,992万9千円 収入済額 360億84万1千円



**歳出** | 予算総額 407億5,992万9千円 支出済額 307億5,112万1千円



## 特別会計

会計名	予算額	収入済額	支出済額
国民健康保険事業	122億6,631万7千円	106億1,712万6千円	114億6,926万円
下水道事業	38億6,894万1千円	17億1,284万4千円	22億3,637万8千円
春雨墓苑事業	3,042万7千円	2,515万8千円	2,878万9千円
介護保険事業	100億623万5千円	86億4,362万6千円	87億9,939万5千円
後期高齢者医療	18億109万7千円	14億4,418万6千円	15億8,385万4千円

## 企業会計

水道事業の収益的収支

収入	予算額	収入済額
収入	27億4,849万1千円	27億7,504万2千円

支出	予算額	支出済額
支出	23億8,340万5千円	23億1,790万9千円

水道事業の資本的収支

収入	予算額	収入済額
収入	7億1,239万3千円	6億8,067万8千円

支出	予算額	支出済額
支出	18億3,028万円	15億3,532万7千円

## 市債

総現在高 331億8,717万6千円

一般会計債	218億9,775万9千円
特別会計債	100億4,817万9千円
企業会計債	12億4,123万8千円

## 財政メモ

### 一般会計と特別会計

一般会計は、広く一般に市の通常業務を行うための経費を計上したものです。それに対して、特別会計は、一般会計とは財布を分けて、収支を管理しているものです。たとえば、国民健康保険などは、保険料の収入を保険事業の支出にあてることで一元管理し、一般会計とは分けて処理しています。※何を特別会計として処理をするかは、法律で定められているもの以外は市町村ごとに異なります。

### 会計年度

会計年度は、毎年4月1日に始まり翌年3月31日に終わるものと定められています。「平成30年度」は、平成30年4月1日から平成31年3月31日までの期間をいいます。

### 基金

基金は、目的の決まっている「貯金」のようなものです。家計でいえば、「家を購入する資金」「子どもの教育費」など目的ごとに貯金をしているのと同じことです。ただし、財政調整基金だけは、家計という「赤字の補てん」や「不測の事態に備えたお金」と同じように、特定の目的を持っていません。

## 市有財産

基金 総現在高 91億4,857万7千円

内訳

財政調整基金	36億924万3千円
減債基金	4,603万2千円
ふるさと応援基金	59万3千円
公共施設等整備基金	37億7,918万4千円
産業資源採掘跡地等開発整備基金	2億9,559万5千円
せとまち人材応援助成金基金	445万円
美術品等取得基金	1,327万8千円
福祉基金	8,188万2千円
緑化推進基金	1,189万8千円
教育創造基金	524万1千円
国民健康保険事業基金	8億5,855万7千円
下水道事業基金	1億1,513万7千円
介護保険給付準備基金	3億2,748万6千円

有価証券	11億7,533万2千円	出資金	10億5,168万9千円	土地	4,553,048.98㎡	建物	342,871.58㎡
------	--------------	-----	--------------	----	---------------	----	-------------

## 用語の説明

- 歳入**
  - 地方交付税 / 市が一定水準の行政サービスを提供できるようにするため、国から交付されるお金です。
  - 市債 / 市の借入金です。
  - 国庫・県支出金 / 市の事業に対して国・県から一定の割合で支出されるお金です。たとえば、道路の建設など国・県が奨励する事業に一定額の補助金を受けています。
- 歳出**
  - 民生費 / 社会福祉、高齢者福祉、福祉医療、児童福祉、生活保護などに支出したお金です。
  - 衛生費 / 健康推進、ごみ収集などに支出したお金です。
  - 公債費 / 市債（借入金）の返済にあてるお金です。
- 企業会計**
  - 収益的収支 / 水道料金収入や浄水費、維持管理費用など、日々の営業活動に必要な収支です。
  - 資本的収支 / 施設整備を行う際の工事費や補助金収入、整備資金の借入・返済など、資産形成に必要な収支です。



# 市長へのメッセージにご意見をいただき、ありがとうございました

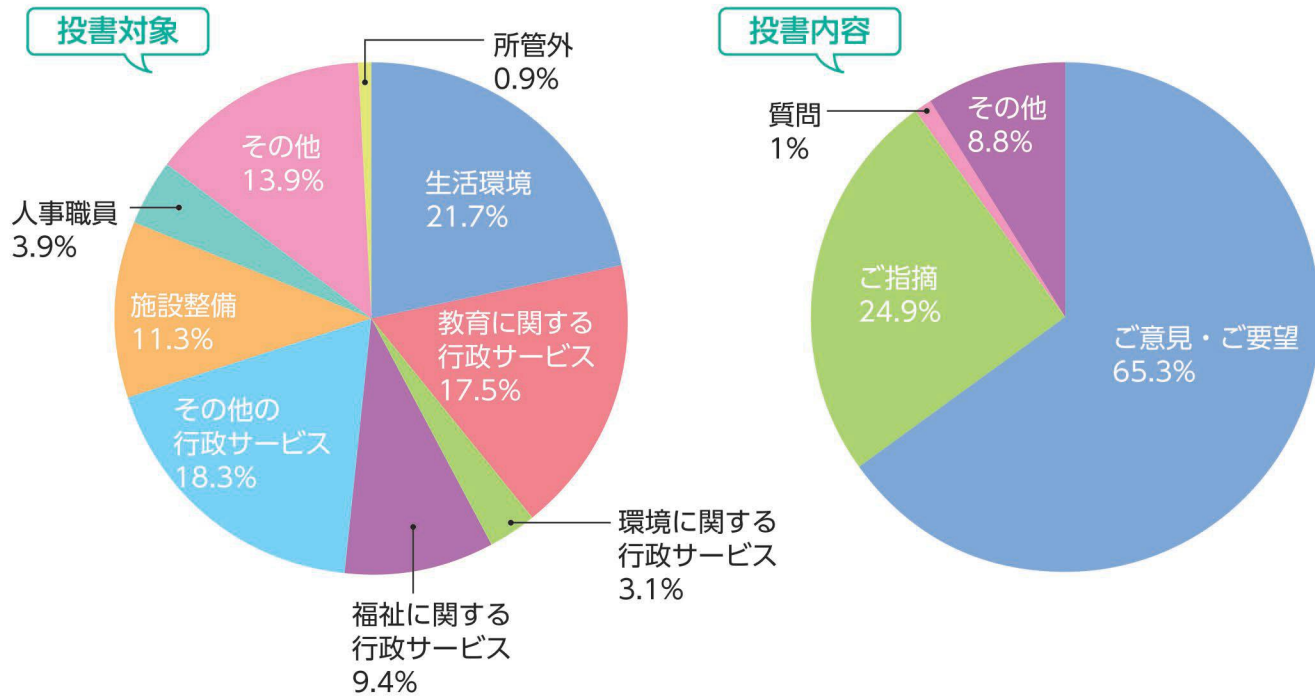
☎ シティプロモーション課 ☎ 88・2528

市では第6次瀬戸市総合計画の将来像「住みたいまち 誇れるまち 新しいせと」の実現に向け、さまざまな取り組みを行っており、市民の皆さんとともに魅力あるまちづくりを実現していくため、日頃から皆さんの声をお聴かせいただいています。このたび平成30年度「市長へのメッセージ」の結果をとりまとめましたので、お知らせします。

## 平成30年度「市長へのメッセージ」の集計結果

4月から3月末までに、372件の意見をいただきました。

内訳としては、道路や交通など市民の皆さんの生活環境整備、教育環境整備、市役所業務に対するご意見やご要望が多くを占めています。



## いただいたご意見を一部ご紹介します

市内小中学校へのエアコン設置が2020年(令和2年度)予定となっておりますが、今後、温暖化の影響でさらに厳しくなるように思います。前倒しして全小中学校にエアコンをつけてほしい。

➡ 令和2年4月に開校する「にじの丘学園」の学区を除く全ての小中学校に、計画を前倒しし、本年度中にエアコンを設置することとしました。

子どもと一緒に市役所へ来てトイレに行った際、子ども用補助便座が無く大変困りました。市役所1・2階の多目的トイレと、やすらぎ会館4階のトイレに子ども用補助便座をつけてほしい。

➡ 平成30年11月から市役所1・2階の多目的トイレとやすらぎ会館4・5階のトイレ(女性)に子ども用補助便座を設置しました。

## 皆様のご意見をお聴かせください

「市長へのメッセージ」は、市役所1階に設置しています。また、郵送・市ホームページ「市長の部屋」→「市長へのメッセージ」からも受け付けていますので、お気軽に投書してください。郵便の場合は、用紙(特に指定はありません)に①住所②氏名③ご意見を記入し、送付してください。  
 ※郵送料は各自ご負担となりますので、ご了承ください。  
 送付先 〒489-8701 (住所不要) シティプロモーション課「市長へのメッセージ」宛

# 6月23日～29日は男女共同参画週間です

☎ まちづくり協働課 ☎ 88・2801

性別に関わりなく、だれもが自分らしくいきいきと活躍できる「男女共同参画社会」を実現するためには、みなさん一人ひとりの取り組みが必要です。

令和元年度 男女共同参画週間キャッチフレーズ  
 ・男女共同参「学」  
 ・知る 学ぶ 考える 私の人生 私がつくる

女性悩みごと相談 相談無料 秘密厳守 匿名相談可 専用電話 97・1333

家庭内のいざこざ、夫やパートナーからの暴力(DV)、夫婦間の問題など、女性が抱えるさまざまな問題を豊かな経験と知識を持った女性相談員がお受けします。相談は、予約優先です。  
 相談日 第1・2・3金曜 第3・4火曜 午前10時～午後3時(正午～午後1時は昼休み)  
 ※祝日、年末年始を除く。 ※相談日は変更になる場合があります。

## 陶生病院ニュース 第3回

周産期母子センター、小児科 ☎ 公立陶生病院 ☎ 82・5101

周産期母子センターは、妊娠・分娩・産後ケア、新生児ケアを一貫して提供するために、産科と小児科が連携した体制をとっています。また、地域の産院からの要請に応えられるよう24時間緊急体制をとっています。今後も多職種チームの連携で地域の周産期医療・小児医療を守り、地域のお子さんの健やかな成長・発達と、お母さんお父さんの幸せで楽しい育児を支援していきます。



写真左から  
 お子さんの入院生活は私たちが支えます。ご安心ください。(小児病棟看護師)  
 お母さん、どんなことでも相談にのりますよ。(小児科医師)  
 分娩は安全安心第一！いつでも陶生へお越しください。(産科医師)  
 母乳育児も分娩も任せてください。(産科病棟助産師)  
 赤ちゃんのケアを責任もって行っています。(新生児センター看護師)  
 赤ちゃんの救命にチーム力を発揮しています。(小児科医師)

心に寄り添うケアを目指して、チーム連携でお子さんやご家族の皆さんを支えます



地域の産院からの要請を受けて、医師と看護師が赤ちゃんを救急車で迎えに行き、新生児センターに受け入れます。  
 助産師外来では妊婦さんに楽しいマタニティライフを送っていただけるよう相談にのっています。お気軽にご相談ください。  
 小児科では外来と病棟が連携し、お子さんに寄り添うケアを届けています。病状、年齢に合わせた遊びのケアを保育士とともに提供しています。



# DRPCキッズプログラミング

問 デジタルリサーチパークセンター  
☎ 87・3100  
(休館日:月曜・祝日の場合は翌日)

## 子どもパソコン教室(スクラッチ編)

MITメディア・ラボによって開発された学習用プログラミングソフト「スクラッチ」を使い、簡単なゲームを作りながらプログラミングの基礎を学びます。

日時 7月6日(土)・7日(日)・13(土)・14(日) (全4回)午後1時～2時30分

場所 デジタルリサーチパークセンター

対象 小学1～3年生 ※ローマ字入力ができる方

受講料 無料 定員 10人(申込多数の場合は抽選) 持ち物 筆記用具

申込方法 電話・ホームページからお申し込みください。 <http://www.drp.jp/> >>

締切 6月26日(水)



# DRPC パソコン講座

問 デジタルリサーチパークセンター  
☎ 87・3100  
(休館日:月曜・祝日の場合は翌日)

## これからはじめるスマートフォン

スマートフォンの画面タッチや文字入力といった基本操作から、Wi-Fiに接続する方法、アプリの使い方など幅広い内容を学習します。

初めてスマートフォンを使用される方から持っているけど使い方がよくわからない方まで、お気軽にご参加ください。

日時 7月4日・11日(全2回・木曜)午前10時～正午

場所 デジタルリサーチパークセンター

対象 どなたでも参加可 定員 10人(申込多数の場合は抽選)

- 内容
- ①スマートフォンの基礎知識
  - ②スマートフォンの基本操作
  - ③Wi-Fiに繋いで瀬戸市のアプリ「せとまちナビ」を使ってみよう!
  - ④インスタグラムをはじめてみよう!
  - ⑤こんなこともできる!スマートフォンの楽しみ方

持ち物 使用されているスマートフォン、筆記用具 参加費 1,000円

申込方法 電話・ホームページからお申し込みください。 <http://www.drp.jp/> >>

締切 6月28日(金)



# せと環境塾〈認定講座〉

問 せと森の自然学校運営委員会  
☎ 090・1619・4700(真野)

講座名 森の冒険隊「夏の冒険キャンプ」 日時 8月10日(土)午前9時～11日(日)午後2時

場所 水野川、定光寺野外活動センター

内容 川の生き物探し、竹工作、森で昆虫トラップ、火起こしをして料理作り、キャンプファイヤー、流しソーメンなど、盛りだくさんのメニューです。夏を目いっぱい楽しむ冒険キャンプで思いっきり遊びましょう!

参加費 施設使用料 1,000円 / 家族、大人 2,500円、子ども 2,000円(例:ご夫婦とお子さん2人で合計 10,000円)

定員 10家族(申込多数の場合は抽選)

申込方法 FAX・Eメールで①代表者氏名・年齢②電話番号③FAX番号またはEメールアドレス④参加者氏名・年齢を記入し、お申し込みください。 FAX 21・8541 Eメール [j2b3o1p5imsat@ma.gctv.ne.jp](mailto:j2b3o1p5imsat@ma.gctv.ne.jp)

締切 7月15日(月・祝)

# 学びキャンパスせと「夏休み 小学生宿題チャレンジ講座!」 子ども受講生募集

問 学びキャンパスせと事務局 ☎ 78・1417

夏休みの宿題を、先生のアドバイスを受けながら、いつもとは違う仕上がりにしてみませんか? 学びキャンパスせとの先生たちが応援します。今年は特別講座として、折り紙ヒコーキ教室と電気の不思議を知って作品を作る講座があります。

	日時	講座名	講師	対象/定員	場所	持ち物
A	7月25日(木) 午前9時30分 ～11時30分	宿題の習字を 完成させよう♪	箕浦寛子 先生	小学3～6年生 24人	パーティせと 第2学習室	書道用具、半紙、 課題、ぞうきん、 新聞紙(2日分) ※汚れても良い服装
B	7月27日(土) 午後1時30分～3時	折り紙ヒコーキ教室	日本航空(株) 認定 指導員	小学1・2年生/20人 3・4年/20人 5・6年/20人	パーティせと アリーナ	筆記用具、 30cmものさし
C	7月31日(水) 午後1時30分 ～3時30分	電気っておもしろい ★電気をもっと知ろう★	山田裕久 先生	小学4～6年生 20人	パーティせと 第2学習室	筆記用具
D	8月9日(金) 午後1時30分 ～3時30分	宿題の絵を 完成させよう♪	江川敦志 先生	小学3～6年生 24人	パーティせと 第2学習室	絵の用具、画用紙、 課題、筆記用具 ※汚れても良い服装

※都合により内容が変更になる場合もあります。 ※AとDは同時に申し込みできません。どちらか一方を選択してください。

受講料 無料

申込方法 往復はがき(1枚に1講座1人)に①講座名②郵便番号③住所④氏名(ふりがな)⑤性別⑥学年⑦電話番号⑧保護者名(続柄)を記入し、お申し込みください。

送付先 〒489-0044 栄町45 パルティせと3階 学びキャンパスせと「夏休み小学生宿題チャレンジ講座」係  
締切 7月5日(金)必着

その他 申込多数の場合は抽選。結果は返信はがきでお知らせします。  
申し込みが5人に満たない講座は開催を中止する場合があります。

※くわしくはチラシ・ホームページをご覧ください。

学びキャンパスせと 検索



保護者の方や児童生徒からご応募いただいた献立を学校給食に採用させていただきます。

問 学校給食センター ☎ 48・7600

6月 応募献立

ごちそうみそ汁

南山中学校 Y.A. 様

材料(4人分)

鶏もも肉	1/4枚(60g)
生揚げ	1枚(100g)
小松菜	60g
大根	40g
にんじん	20g
ねぎ	30g
生わかめ	8g
(乾燥わかめの場合は)	0.7g
水	800ml
豆みそ	40g
ごま油	小さじ2
かつおぶし	25g

〈作り方〉

- ①鍋に分量の水を入れ、火にかけて沸騰させる。かつおぶしを入れ、沈んだら火を止める。ふきんなどを敷いたザルでこし、だし汁をとる。
- ②鶏もも肉は一口大に切る。生揚げは湯通しして1cm程の薄さの角切りにする。小松菜は根元を切り落とし、3cm幅に切る。大根とにんじんはいちょう切り、ねぎは小口切りにする。
- ③鍋にごま油を入れて熱し、鶏もも肉を炒める。肉の色が変わったら、小松菜を入れて炒める。
- ④小松菜がしんなりしたら、①のだし汁、大根、にんじん、生揚げを入れて煮る。
- ⑤豆みそを溶かし入れて味を調える。
- ⑥わかめとねぎを入れて仕上げる。

ごま油で炒めることで、風味がよくなります。野菜をたくさん食べることができて、栄養満点です。





## 小中一貫校「にじの丘学園」イメージ映像で紹介しています

☎ 教育政策課 ☎ 88・2756



令和2年春に開校する小中一貫校「にじの丘学園」のイメージ映像が市ホームページ「注目情報」からご覧いただけます。1分50秒の動画で、校舎の外観をはじめ、校舎内の様子などを紹介しています。ぜひご覧ください。

広い空間を生かした踊り場。右手側には採光に配慮した図書スペースが広がります。



## (仮称)瀬戸市空家等の適正管理に関する条例要綱案について 皆さんのご意見を募集します

☎ 都市計画課 ☎ 88・2686

市では、空家の適正管理に関するルール作りの一環として、「(仮称)瀬戸市空家等の適正管理に関する条例要綱案」を作成しました。皆さんのご意見をお寄せください。

**募集期間** 6月14日(金)～7月12日(金)

**閲覧場所** 都市計画課、市政情報コーナー(市役所1階)、支所、市民サービスセンター

※市ホームページ「市政情報」→「広報・広聴」→「パブリックコメント(市民意見募集)」からもご覧いただけます。

**提出方法** 窓口・郵送・FAX・Eメールで①住所②氏名③電話番号④件名「瀬戸市空家条例について」⑤ご意見を記入し、ご提出ください。 FAX 88・2695 Eメール tokei@city.seto.lg.jp

**提出先** 〒489-8701(住所不要) 都市計画課

**その他** ご意見は、条例案作成の際の検討資料とさせていただきます。また、ご意見の概要とそれに対する市の見解は、個人情報を除いて市ホームページで公表する予定です。

せと健康マイレージ事業が始まりました! ☎ 健康課 ☎ 85・5511

## ～健康づくりに取り組んで、健康とお得をゲットしよう♪～

誰でも楽しみながら、気軽に健康づくりにチャレンジすることができるよう、愛知県と瀬戸市が協働で応援する取り組みが今年度も始まりました。この機会に自分の生活習慣を見直し、健康マイレージに挑戦してみませんか。

**期間** 配布:令和2年1月31日(金)まで 提出:令和2年2月28日(金) 必着

**対象** 市内在住・在勤・在学・在園で年少児以上の方

### 参加方法

#### 1 チャレンジシートを入手する

**配布場所** 健康課(やすらぎ会館4階)、市政情報コーナー(市役所1階)、支所、瀬戸蔵、パルティセと5階、市体育館、公民館、地域交流センター、図書館、下記協賛店(\*を除く)

※市ホームページ「くらしの情報」→「健康・福祉・医療」→「健康づくり」からダウンロードできます。

#### 2 健康マイレージのポイントをためる

「毎日ポイント」28ポイントと「参加ポイント」3ポイント以上の、合計30ポイント以上目指しましょう!

#### 3 チャレンジシートを提出する

**提出先** 健康課 ※郵送・FAXも可

**協賛店** 大垣共立銀行瀬戸支店、カフェ・デル・ドゥオーモ、JAあいち尾東瀬戸支店、スポーツクラブアクトス、瀬戸旭医師会\*、瀬戸蔵セラミックプラザ、瀬戸蔵ミュージアム、瀬戸信用金庫本店、東名ブレース(株)\*、道の駅しなの、和洋食器「さかえ」など(敬称略、50音順)

### チャレンジシートを提出すると...

**特典1** 愛知県が発行するあいち健康づくり応援カード～MyCa～(通称 まいか)がもれなくもらえます。(提示すると、県内協力店で各種優待がうけられます。)



**特典2** チャレンジシートを提出していただいた方先着100人に粗品をプレゼント

**特典3** チャレンジシート提出者の中から抽選で賞品をプレゼント

※今年度は、年長から小学6年生の方を対象とした「せとKIDSけんこうマイレージ」の実施も予定しております。



## まちがどスナップ

瀬戸市制施行90周年記念

### 瀬戸将棋まつり

MACHIKADO SNAP  
5/25・26  
(土・日)

瀬戸市制施行90周年を記念した「瀬戸将棋まつり」が文化センターで開催され、総勢15人の棋士が参加し大勢の将棋ファンで賑わいました。

市内在住の藤井聡太七段は、プロ入り後初めて市内での公開対局に臨み、木村一基九段と対局し勝利を収めました。また、記念将棋大会では小学生以下の成績優秀者(3部門)12人と藤井七段との指導対局も行われ、参加した子ども達は緊張しつつも真剣な眼差しで将棋を指していました。



表紙関連記事

MACHIKADO SNAP  
7/28  
(日) まで

瀬戸市制施行90周年記念・瀬戸市美術館特別展

### 没後30年 市民が愛した北川民次

瀬戸市を代表する作家である北川民次(1894-1989)の没後30年という節目の年にあわせた特別展「没後30年 市民が愛した北川民次」を6月1日(土)から開催しています。

この特別展は、昨年、広報やホームページで作品を募集したところ、200点を超える作品の応募があり、そのうち約150点を展示しています。

特別展は7月28日(日)まで市美術館で開催しています。



北川民次「母子像」1957年 リトグラフ

## 芸術・文化

☎ 文化課 ☎ 84・1093

### 蛇ヶ洞川のオオサンショウウオ 人工巣穴清掃 2019

蛇ヶ洞川に生息する国の特別天然記念物オオサンショウウオの人工巣穴清掃行事の参加者を募集します。

**日時** 6月22日(土) 午後1時～4時

**集合場所** 下半田川町民会館

**内容** 町民会館でオオサンショウウオ生態や巣穴の解説をした後、川に入って幼生調査・人工巣穴の清掃をします。

巣穴にオオサンショウウオが発見されれば観察会を行います。

**参加費** 無料 **定員** 30人(先着順)

**申込方法** 6月15日(土)午前10時から電話でお申し込みください。



文化センターは、保守点検のため6月11日(火)、7月9日(火)を臨時休館します。  
瀬戸蔵は、保守点検のため6月24日(月)を全館休館(駐車場は利用可)します。

文化センター ☎ 84・1811  
瀬戸蔵 ☎ 97・1555



## 第72回瀬戸市美術展 作品募集

☎ (公財)瀬戸市文化振興財団  
☎ 84・1093

瀬戸市美術展の出品作品を募集します。

**美術展会期** 10月23日(水)～27日(日)

**場所** 文化センター文化交流館

**募集部門** 日本画・洋画・彫刻・陶芸・書道・写真・工芸美術

**応募資格** どなたでも応募可(中学生以下を除く)

**応募点数** 1人1部門につき1点(公募展未発表の作品に限る)

**出品料** 1,000円/1点(市内在住・在勤および学生は500円)

※作品搬入の際にお支払いください。

※作品規格など、くわしくは募集要項をご覧ください。

**募集要項配布場所** 文化センター、市政情報コーナー(市役所1階)、支所、市民サービスセンターなど

※ホームページからもご覧いただけます。<http://www.seto-cul.jp/art-exhibition/>

**申込方法** 文化センター窓口・郵送で出品申込書をご提出ください。

**送付先** 〒489-0884 西茨町113-3 (公財)瀬戸市文化振興財団

**締切** ①持参 9月30日(月)午後5時 ②郵送 9月30日(月)消印有効

**作品搬入** 10月19日(土)午前10時～11時30分、午後1時～7時

**表彰式** 10月27日(日)午後2時～(文化センター市民広場)



## 新世紀工芸館企画展 デザイン — それぞれの思考 —

☎ 新世紀工芸館  
☎ 97・1001

田上知之介氏(陶磁器デザイナー)と吉田守孝氏(プロダクトデザイナー)の2人展を開催します。

**期間** 6月29日(土)～9月23日(月・祝)

**開館時間** 午前10時～午後6時(入館は午後5時30分まで)

**場所** 新世紀工芸館 展示棟

**出品者** 田上知之介、吉田守孝

**入館料** 無料

**休館日** 火曜(祝日の場合は翌平日、7月25日(木)は午前中休館)

**ギャラリートーク** 6月29日(土)午後1時30分～



吉田守孝



田上知之介

## 瀬戸染付体験教室

☎ 瀬戸染付工芸館  
☎ 89・6001

あらかじめ素焼きをしたカエル型の風鈴1個に、呉須という絵具で絵付をする体験ができます。作品は焼成し、後日お渡しします。お子さん向けの教室も開催しますので、夏休みの思い出づくりにどうぞ!

**日時** ①瀬戸染付体験教室 7月20日(土) ①午前10時～ ②午後1時～ ③午後3時～(約1時間)

②夏休み教室 7月21日(日) ①午前10時～ ②午後1時～ ③午後3時～(約1時間)

**場所** 瀬戸染付工芸館

**対象** ①高校生以上 ②小・中学生(小学3年生以下は保護者同伴で参加可)

**参加費** 500円(当日支払い)

**定員** 各日各回10人

**申込方法** 往復はがきに①希望時間②住所③氏名④電話番号①の場合は⑤一緒に参加する人の住所・氏名②の場合は⑤学年⑥一緒に参加する人の住所・氏名・学年を記入し、お申し込みください。はがき1枚につき2人まで申し込みできます。

**送付先** 〒489-0829 西郷町98 瀬戸染付工芸館「7月20日教室」または「夏休み教室」係

**締切** 7月1日(月)必着 ※抽選結果は7月4日(木)に発送します。

※申込多数の場合は抽選。初めて申し込みされる方を優先。



## ほっとネット せと

市民活動を  
応援しています!

☎ 市民活動センター  
☎ 97・1161  
FAX 97・1171

Eメール [seto-npo@ma.gctv.ne.jp](mailto:seto-npo@ma.gctv.ne.jp)  
H.P. <http://www.gc-net.jp/seto-npo/>

### 第32回定期演奏会

☎ 瀬戸市市民オーケストラ  
☎ 052・778・7955(中西)

**日時** 6月16日(日)午後2時～4時 **場所** 文化センター文化ホール

**入場料** 1,000円(高校生以下・65歳以上の方・障害者と介添者1人は無料)

**前売り券取扱場所** 文化センター窓口・愛知県芸術文化センター芸文プレイガイド

**その他** 保育士つき無料託児室有り(0歳から可) 託児希望の方は6月9日(日)までに電話でお申し込みください。

### スタ活Café

中学生のお子様の不登校に悩む  
お母さんのためのフリースペース

☎ NPO法人こころとまなびどっとこむ  
☎ 052・452・1136

**日時** 6月22日、7月6日・20日、8月3日・24日、9月7日(土)午後1時～4時

**場所** NPO法人こころとまなびどっとこむ(名古屋市中村区椿町12-7 5階)

**対象** お子さんの不登校で悩んでいる母親 **参加費** 無料 **定員** 各日10人(先着順)

**申込方法** 初参加の方のみ、電話・Eメールで①氏名②連絡先③希望日を記入し、お申し込みください。

Eメール [info@kokomana.jp](mailto:info@kokomana.jp) **締切** 各開催日の前日まで

### 尾張旭市内の公園めぐり (天皇陛下のお手入れの樹見学会)

☎ 瀬戸市ウオーキング協会  
☎ 080・3065・7275(松原)

**日時** 7月7日(日)午前9時集合 **集合場所** 名鉄瀬戸線尾張旭駅 **ルート** 尾張旭駅→北山→名鉄三郷駅→東栄公園→森林公園(昼食)→維摩池→尾張旭駅 **参加費** 490円(保険料・入園料含む) ※高校生以下無料

### 子ども向けプログラミング道場

☎ CoderDojo瀬戸  
☎ 090・3441・0020(中谷)

**日時** 毎月第2・4土曜 午前10時～正午 **場所** ゲストハウスますきち(仲切町22)

**内容** 子ども向けプログラミングコミュニティ **対象** 7～17歳くらいまでの方

**持ち物** Wi-Fi対応のパソコン **参加費** 無料 **定員** 6人(先着順)

**申込方法** ホームページからお申し込みください。 <https://coderdojo-seto.connpass.com>

### 東京大学赤津研究林

夏休み親子  
水生動物観察会

☎ 東京大学生態水文学研究所赤津研究林サポーターズクラブ シデユシの会  
☎ 090・8336・8476(荒井)

**日時** 8月18日(日)午前9時30分～午後0時30分 **場所** 東京大学生態水文学研究所赤津研究林内

**対象** 小学生と保護者 **参加費** 500円 **定員** 20組(先着順)

**申込方法** Eメールで①参加者の氏名(親子)②住所③電話番号を記入し、お申し込みください。

Eメール [arai\\_seto\\_19421218@yahoo.co.jp](mailto:arai_seto_19421218@yahoo.co.jp) **締切** 7月13日(土)

※登録団体のみなさん!どしどし情報お寄せください!

## あつまれせとっこ



高根町 3歳/男の子

まつお たくま  
松尾拓篤 くん

お誕生日おめでとう☆4月から年少さん!頑張ってね☆咲希ちゃんと仲良く沢山遊んでね☆



西本地町 6か月/女の子

にしい  
西井つむぎ ちゃん

おめめくりくりつむちゃん☆可愛い笑顔をいつもありがとう!大好きだよ!



品野町 1歳/男の子

あまの ゆうのすけ  
天野友之祐 くん

いつもニコリ笑顔をありがとう。これからよく食べ、元気に大きくなってね。

広報せとに  
お子さんの写真を  
載せませんか

**対象** 市内在住の0～3歳児(申込時)  
※くわしくは市ホームページ「市政情報」→「広報・広聴」→「広報せと」をご覧ください。



正・副議長



議長 長江秀幸



副議長 水野良一

議会選出監査委員



瀬戸市監査委員 戸田由久

# せと市議会だより

令和元年6月15日発行  
編集発行/瀬戸市議会



問 議会事務局議事課  
☎ 88・2740  
Eメール giji@city.seto.lg.jp

## 議会の新体制が決まりました！

平成31年(令和元年)第2回臨時会が5月14日(火)に開催され、議長に長江秀幸議員、副議長に水野良一議員を選出するとともに、常任委員、議会運営委員、並びに各組合議会議員が次ページのとおりとなりました。

また、市長から提出された議案の可決、専決処分の承認及び議会選出の監査委員として戸田由久議員の選任の同意をしました。

### 正副議長就任あいさつ

私たちは、このたび第2回臨時会におきまして、議長ならびに副議長の要職を担うこととなりました。身に余る光栄に存じますとともに、改めてその職責の重大さを痛感し、身の引き締まる思いであります。

市民の皆様には、日頃から本市議会に対し深いご理解をいただいておりますことを、心よりお礼申し上げます。

本市議会では、市民の皆様の声を政策へと反映させるための政策サイクルの実現に向け、平成29年3月に制定いたしました議会基本条例に基づき、議会活動に取り組んでおります。

昨年度は、地域ごとに意見交換会を開催

させていただき、多くの市民の皆様にご参加いただきました。ここでいただいたご意見については、委員会において調査研究を行い、知見を深め、少しでも市民の皆様の福祉の向上につながるよう、今後も努めてまいります。

元号が平成から令和へ変わり、新たな時代の幕開けとなりました。我々議会といたしましても、さらに開かれた議会の実現に向け邁進してまいります。

今後とも、皆様の一層のご理解とご協力を賜りますようお願い申し上げます、就任の挨拶といたします。

### 常任委員会審査報告

今回の臨時会に上程された議案は、総務生活委員会に3議案、予算決算委員会に1議案を付託し審査を行いました。その審査結果をお知らせします。

#### ■第1号議案 瀬戸市市税条例の一部改正について

概要：地方税法等の一部改正に伴い、関係規定を整備するため、条例中所需の事項を改正するもの

結果：可決(全会一致)

#### ■第2号議案 令和元年度瀬戸市一般会計補正予算(第2号)

結果：可決(全会一致)

■承認第1号 瀬戸市条例の規定における元号等の取扱いに関する条例の制定について  
概要：元号を改める政令が公布され、平成31年4月30日の翌日から施行されることに伴い、瀬戸市条例の規定における元号等の取扱いについて定めるため条例を制定したもの

結果：承認(全会一致)

#### ■承認第2号 瀬戸市市税条例等の一部改正について

概要：地方税法等の一部改正に伴い、関係規定を整備するため、条例中所需の事項を改正したもの

結果：承認(全会一致)

#### 同意第1号 瀬戸市監査委員の選任について

概要：瀬戸市監査委員として、戸田由久議員を選任するもの。

結果：同意(全会一致)

## 新しい委員会構成・組合議会議員は下記の通りです。

総務生活委員会	議会運営委員会	組合議会議員
<b>委員長</b> 高島 淳 <b>副委員長</b> 柴田 利勝 <b>委員</b> 中川 昌也 三木 雪実 長江 公夫 藤井 篤保 長江 秀幸 原田 学	<b>委員長</b> 三木 雪実 <b>副委員長</b> 原田 学 <b>委員</b> 朝井 賢次 高島 淳 池田 信子 浅井 寿美 山田 治義 長江 公夫	<b>公立陶生病院組合議会議員</b> 小澤 勝 柴田 利勝 宮 蘭 伸 仁 山田 治義 石 神 栄 治 三木 雪実 高 桑 茂 樹 臼井 淳 池田 信子 伊藤 賢二 浅井 寿美  <b>瀬戸旭看護専門学校組合議会議員</b> 高島 淳 新井 亜由美 西本 潤 富田 宗一 松原 大介 馬嶋 みゆき  <b>尾張東部衛生組合議会議員</b> 朝井 賢次 長江 公夫 三宅 聡 原田 学 中川 昌也
厚生文教委員会	予算決算委員会	
<b>委員長</b> 朝井 賢次 <b>副委員長</b> 小澤 勝 <b>委員</b> 松原 大介 三宅 聡 新井 亜由美 水野 良一 石 神 栄 治 戸田 由久 伊藤 賢二	<b>委員長</b> 水野 良一 <b>副委員長</b> 三木 雪実 <b>委員</b> 全議員をもって構成	

### 広報広聴協議会(広報部会・広聴部会)

<b>会長</b> 水野 良一 <b>副会長</b> 長江 公夫 (広報部会長)	<b>副会長</b> 池田 信子 (広聴部会長)
広報部会	広聴部会
<b>副部長</b> 藤井 篤保 <b>委員</b> 三宅 聡 小澤 勝 富田 宗一 馬嶋 みゆき 柴田 利勝 山田 治義 三木 雪実 臼井 淳 伊藤 賢二 原田 学	<b>副部長</b> 戸田 由久 <b>委員</b> 朝井 賢次 高島 淳 西本 潤 松原 大介 新井 亜由美 宮 蘭 伸 仁 石 神 栄 治 中川 昌也 高 桑 茂 樹 浅井 寿美

### 編集後記

瀬戸市議会では、年4回の定例会ごとに議会だよりを発行しています。今回はこの5月に第2回臨時会が開かれ、議案の審議とともに議会の新しい体制が決まりましたので、市民の皆様にお知らせするものです。今後も、これまで以上に開かれた議会を目指し、議会情報の積極的な情報発信に努めてまいります。これからも議会だよりをよろしくお祈りします。

また、議会だよりでは表紙写真を皆様から募集しています。応募について詳しくは、ホームページをご覧ください。ただ、議会事務局までお問い合わせください。





# 子育て

## せとっ子ファミリー交流館教室・講座

☎ せとっ子ファミリー交流館  
☎ 87・3636 (休館日:月曜)  
開館時間 午前9時30分～午後4時30分

## せとっ子遊びコレクション「ムシコラージュ」

日時 6月15日(土)・16日(日)・22日(土)・23日(日)  
午前9時30分～午後4時30分  
場所 せとっ子ファミリー交流館 児童室  
内容 コラージュでムシを作って、児童室をムシの王国にしよう！  
参加費 無料  
※事前申込不要。材料がなくなり次第終了。

## ママとあそぼ♥たまごちゃん

日時 7月3日(水)  
午前10時15分～11時30分  
場所 せとっ子ファミリー交流館  
内容 お子さんと一緒に楽しく手遊びやふれあい遊びをしましょう！遊びの後は子育てQ&Aコーナーもあります。  
対象 市内在住のはいはい時期のお子さんと保護者  
持ち物 大判のハンカチ  
参加費 無料  
定員 20人(先着順)  
申込方法 6月15日(土)午前9時30分から窓口・電話でお申し込みください。

## A. 料理教室 お話の世界へようこそ！

日時 7月6日(土)

午前10時～正午  
場所 せとっ子ファミリー交流館  
内容 食べ応えバッチリ！ミートスパゲッティを作ります。  
参加費 300円  
定員 16人(申込多数の場合は抽選)  
締切 6月24日(月)必着

## B. 木工教室

日時 7月21日(日)  
午後1時30分～3時30分  
場所 せとっ子ファミリー交流館  
内容 今年はこれで貯金しよう！木製の貯金箱を作ります。  
参加費 400円  
定員 9人(申込多数の場合は抽選)  
締切 7月8日(月)必着

## A・B 共通事項

対象 市内在住の小学生  
申込方法 往復はがき・市ホームページ「お知らせ」から①参加者氏名(ふりがな)②性別③学校名④学年⑤住所⑥電話番号⑦教室名(開催日)を記入し、お申し込みください。  
送付先 〒489-0074 宮脇町43 せとっ子ファミリー交流館

## 育児講座 「パパが作るすのこ de ブックスタンド」

日時 7月28日(日)  
午前10時～11時30分  
場所 せとっ子ファミリー交流館  
講師 家具職人 丹羽亮太氏  
対象 市内在住の乳幼児の父親  
参加費 500円  
定員 9人(先着順)  
※託児あり(9人)  
申込方法 6月28日(金)午前9時30分から窓口・電話でお申し込みください。

## せとクルランド (交通児童遊園) 教室

☎ 交通児童遊園(市民公園内)  
☎ 48・2350(休園日:火曜)  
開園時間 午前9時～午後4時30分

## 編み物教室

毛糸とかぎ針があれば作れます。初心者大歓迎！  
日時 6月22日(土)  
午前10時～11時30分  
対象 市内在住の小学生  
持ち物 毛糸(並太)・かぎ針(7～8号)

参加費 無料  
定員 12人(先着順)  
申込方法 6月15日(土)午前9時から窓口・電話でお申し込みください。

## 子育て談笑

聖カピタニオ女子高等学校のシスター大窪順子先生を囲んで子育ての話をしませんか？今月のテーマは「兄弟関係について」です。  
日時 6月24日(月)  
午前10時45分～11時15分  
対象 乳幼児親子  
参加費 無料  
※当日受付

## 俳句教室

散歩しながら季節の言葉を探して五・七・五の言葉遊びを楽しもう！  
日時 7月6日(土)  
午前10時～11時30分  
対象 市内在住の小学生～高校生  
持ち物 筆記用具、ノート  
参加費 無料  
※当日受付

## 水てっぽう大会

瀬戸北総合高校のお兄さんお姉さんと一緒に水てっぽうで、水かけ合戦をして楽しもう。  
日時 7月6日(土)  
午後1時30分～3時  
※雨天時は、室内で開催します。  
対象 市内在住の小学生  
持ち物 濡れてもいい服または水着、濡れてもいい靴(草履は不可)、着替え、タオル、水筒、ビニール袋  
参加費 300円(水てっぽう代を含む)  
定員 30人(先着順)  
申込方法 6月16日(日)午前9時から、本人かご家族の方が窓口でお申し込みください。  
※参加費は申込時にお釣りのないようお支払いください。

## プレイルーム育児講座

☎ 社会福祉協議会 ☎ 84・2011

## A. 作ってあそぼ 七夕編

日時 7月2日(火)  
午前10時30分～11時30分  
内容 七夕の飾りを作ります。  
対象 市内在住の2歳以上のお子さんと保護者  
定員 20組(申込多数の場合は抽選)  
締切 6月24日(月)消印有効

## B. わらべうた 親子ダンス

日時 7月9日(火)  
午前10時～11時  
内容 抱っこひもを使用してわらべうたに合わせてダンスします。  
対象 市内在住で首がすわっており、抱っこひもを使用しているお子さんと保護者  
定員 15組(申込多数の場合は抽選)  
締切 7月1日(月)消印有効

## A・B 共通事項

場所 やすらぎ会館3階 和集會室  
参加費 無料  
申込方法 往復はがき・FAXで①親子の氏名(お子さんのふりがな、年齢)②住所③電話番号(自宅のFAX番号)④講座名を記入し、お申し込みください。FAX 85・2275  
送付先 〒489-0919 川端町1-31 社会福祉協議会プレイルーム「作ってあそぼ 七夕編」または「親子ダンス」係

# 教室・講座

## パソコン講座

☎ デジタルリサーチパークセンター  
☎ 87・3100  
(休館日:月曜 祝日の場合は翌日)

## パソコンはじめて講座 (エクセル基本操作編) No.8

エクセルをはじめの方を対象に、エクセルの基本操作を学ぶ講座です。  
日時 7月5日(金)  
午前10時～正午  
対象 どなたでも参加可  
持ち物 筆記用具  
締切 6月25日(火)

## はじめて講座 (スマホ・タブレット基本操作編) No.9

スマホ・タブレットをはじめの方を対象に、スマホ・タブレットの

基本操作を学ぶ講座です。  
日時 7月12日(金)  
午前10時～正午  
対象 タブレットまたはスマートフォンをお持ちの方  
持ち物 筆記用具、タブレットまたはスマートフォン  
※ 아이폰・アイパッド可。  
Windows、kindle タブレット不可。  
締切 7月2日(火)

## 共通事項

場所 デジタルリサーチパークセンター  
受講料 1,500円(テキスト代含む)  
定員 10人  
申込方法 電話・ホームページからお申し込みください。  
http://www.drp.jp  
※申込多数の場合は抽選  
※一定の申込人数に満たない場合は中止となる場合があります。

## 若者自立・就労支援セミナー「NO」と言える会話術

☎ こども未来課 ☎ 88・2637

自己表現が上手にできずに、つらい思いをしたり、人と衝突してしまい困っていませんか？自分と相手を大切に作る表現技法(アサーション)を学んで人付き合いに役立てましょう。  
日時 6月28日(金)  
午後1時30分～3時30分  
場所 やすらぎ会館2階 視聴覚室  
対象 市内在住で15歳から39歳までの進路や就業について考えたい方とその家族  
講師 春日井若者サポートステーション 総括コーディネーター 桑村 誠氏  
申込方法 FAX・Eメールで件名を「若者自立・就労支援セミナー」とし、①氏名(ふりがな)②年齢③住所④電話番号を記入し、お申し込みください。

Eメール kodomo@city.seto.lg.jp  
FAX 88・2633  
定員 30人(先着順)  
締切 6月24日(月)

## おもてなし英会話

☎ 瀬戸市国際センター ☎ 88・2790

英語に自信がない方や、仕事で外国人と接するのが不慣れな方など、おもてなしに役立つ英会話を学びませんか。市内で生活する外国人や外国人観光客とコミュニケーションをとってみましょう。  
日時 ①7月1日・8日(全2回・月曜)  
午後7時～8時30分  
場所 パルティセと4階 第1会議室  
講師 エルトン・アーシュ氏  
参加費 会員：1,500円  
一般：2,000円  
定員 20人(申込多数の場合は抽選)  
申込方法 FAX・Eメールで件名を「おもてなし英会話」とし、①氏名(ふりがな)②会員の有無③住所④電話番号・FAX番号・Eメールアドレスを記入し、お申し込みください。FAX 97・1171  
Eメール setokoku@gctv.ne.jp  
締切 6月21日(金)  
※抽選結果は、6月26日(水)ごろまでにお知らせします。



募集 仲間と一緒に活動しませんか  
パソコン・スマホのボランティア

# デジサポさん

地域貢献したい方 高度な知識やスキルは不要  
主催 NPO法人 デジタルライフサポーターズネット

瀬戸市まちの課題解決活動応援プログラム事業 広告

◆ボランティア講座を開催いたします◆  
応募資格 パソコンやインターネットを日常的に利用している方  
日時 6月30日(日)9:30～16:30  
デジサポ!



# 福祉

## 介護保険施設入所などの食費・居住費の自己負担が軽減されます

問 高齢者福祉課 ☎ 88・2620  
FAX88・2633 Eメール koreisha@city.seto.lg.jp

介護保険施設(介護老人福祉施設、老人保健施設、療養型医療施設)入所および短期入所(ショートステイ)利用時の居住費と食費は、所得の低い方のサービス利用が困難にならないよう、所得に応じた負担限度額が設けられています。下記の要件にあてはまる場合、申請手続きをすることで自己負担が軽減されます。  
※有効期限が7月31日までの「介護保険負担限度額認定証」をお持ちの方で、引き続き認定証が必要な方も手続きが必要です。

利用者負担段階	減額の対象となる方	食費	自己負担額の上限(月額)					多床室
			居住費					
			個室ユニット型	個室的多床室	従来型個室(特養など)	従来型個室(老健・療養など)	従来型個室	
第1段階	世帯全員(世帯を分離している配偶者を含む)が市民税非課税で高齢福祉年金受給者 生活保護の受給者	2,000円以下	300円	820円	490円	320円	490円	0円
第2段階	世帯全員(世帯を分離している配偶者を含む)が市民税非課税で、合計所得金額+課税年金収入額と非課税年金収入額の合計が年額80万円以下の方	2,000円以下	390円	820円	490円	420円	490円	370円
第3段階	世帯全員(世帯を分離している配偶者を含む)が市民税非課税で第2段階に該当しない方	2,000円以下	650円	1,310円	1,310円	820円	1,310円	370円

※合計所得金額および年金収入は平成30年中の額により判定します。

### 申請手続きに必要なもの

① 介護保険負担限度額認定申請書 ② 同意書 ③ 印かん(配偶者がいる場合夫婦別印) ④ 本人および配偶者の預貯金口座残高の写し ※銀行名・支店名・口座番号・名義人と最終残高(申請日より2か月以内に記帳されたもの)がわかるもの。 ※口座を複数所有している場合はそのすべての預貯金通帳の写しが必要です。 ⑤ その他投資信託・有価証券などがある場合は証券会社や銀行の口座残高の写し ⑥ 負債がある場合は借用証明書の写し

## 介護保険の負担割合証の更新

問 高齢者福祉課 ☎ 88・2620  
FAX88・2633 Eメール koreisha@city.seto.lg.jp

介護保険の負担割合証は7月31日に有効期限が終了となります。8月1日以降も介護認定が継続となる方には、新しい負担割合証を7月上旬に発送しますので、ご確認ください。

負担割合	対象
3割	次のすべてに該当する方 ①本人の合計所得金額が220万円以上 ②同一世帯の65歳以上の方の「年金収入+その他の合計所得」が単身世帯:340万円以上、2人以上世帯:463万円以上
2割	次のすべてに該当する方 ①本人の合計所得金額が160万円以上 ②同一世帯の65歳以上の方の「年金収入+その他の合計所得」が単身世帯:280万円以上、2人以上世帯:346万円以上
1割	上記以外の方

※合計所得金額および年金収入は平成30年中の額により判定します。

医療法人社団順心会

◆病気を治す医療から病気にならない医療を目指して



井上病院  
健康管理センター

要予約 予約専用 TEL 76-2300  
予約メール kenkou@inoue-hp.com  
http://www.inoue-hp.com

- 人間ドック
- 生活習慣病予防健診
- 特定健診
- 市民健診
- 各種がん検診
- 各種健康診断
- \* 婦人科健診 女性医師、技師在籍

井上病院

瀬戸市川北町2-11 TEL 83-3131  
東三郷交差点北へ200m

## 7月は強調月間！社会を明るくする運動

問 社会福祉課 ☎ 88・2610  
FAX 88・2615  
Eメール shafuku@city.seto.lg.jp

～犯罪や非行を防止し、立ち直りを支える地域のチカラ～

「社会を明るくする運動」は、すべての国民が犯罪や非行の防止と、あやまちを犯した人の立ち直りについて理解を深め、犯罪や非行のない安全で安心な地域社会を築くための全国的な運動です。

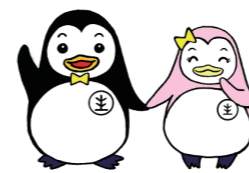
### 街頭啓発活動

日時 7月1日(月)  
午後4時～

場所 イオン瀬戸みずの店屋外駐車場およびアピタ瀬戸店入口

内容 啓発物品(うちわなど)を配布します。

※数に限りがあります。



## スポーツ

### スポーツ教室

問 市体育館 ☎ 48・0500  
申し込みは市体育館窓口へ  
(午前9時～午後8時)

### 初級・中級ナイターソフトテニス教室

日時 7月27日～30日  
(全4回)午後6時～9時

予備日 7月31日・8月1日

場所 市民公園 Aテニスコート

対象 初級:市内在住・在学の中学1年生、小学4～6年生と参加者の保護者

中級:市内在住・在学の中学2・3年生

受講料 小・中学生:2,500円  
一般:3,500円  
(スポーツ安全保険料を含む)

定員 各級60人(先着順)

申込期間 6月21日(金)～7月10日(水)

### 後期剣道教室

日時 8月7日～9月28日

(全15回・水・土曜)

水曜:午後7時～9時

土曜:午前9時～11時

※8月14日を除く

場所 市民公園 武道館

対象 幼稚園年中～一般の方(初心者)

受講料 65歳以上:4,200円  
64歳以下:4,850円  
中学生以下:3,800円  
(スポーツ安全保険料を含む)

定員 30人(先着順)

申込期間 6月28日(金)～7月24日(水)

### キッズ柔道一日体験教室

日時 6月30日(日)

午前11時～正午

場所 市民公園 武道館

対象 市内および近郊に在住・在学の5歳～小学6年生

受講料 無料

申込方法 当日、運動のできる服装で武道館へお越しください。(見学も大歓迎です。)

お子さんのいる世帯向けに発行する、プレミアム付商品券の取扱店を募集しています。

資格 市内において営業し、店舗を有する事業所  
※対象外となる店舗もありますので、くわしくはお問い合わせください。

業務内容 商品券と引き換えに、商品の販売やサービスを提供  
取扱店ステッカーを店頭に掲示  
申請書配布場所 瀬戸商工会議所(見付町38-2)

申込方法 申請書に必要事項を記入し、瀬戸商工会議所窓口までお申し込みください。

締切 7月31日(水)  
※期限内に申し込みされると、10月1日(火)から配布する取扱店一覧に掲載します。

### 商品券の内容

販売額:1冊4,000円  
(額面5,000円 500円券×10枚)  
販売期間:10月1日(火)～令和2年1月31日(金)  
利用可能期間:10月1日(火)～令和2年2月21日(金)

## 瀬戸市シルバー人材センター会員募集中

問 シルバー人材センター  
☎ 84・2090

センターでは、公共・企業・一般家庭からご依頼をいただき、多くの会員が協力し合って就業しています。女性会員も多く活躍しています。生きがい、社会参加の場であるセンターへ、より多くの方の入会をお待ちしています。まずは入会説明会(毎月第1・2・3水曜、午前10時)へお越しください。

対象 市内在住の60歳以上の方で、健康維持や生きがいを得るために働く意欲のある健康な方

## 募集

### 瀬戸市プレミアム付商品券取扱店募集

問 瀬戸商工会議所 ☎ 82・3123

10月1日に予定されている消費税率引上げに際し、住民税が課されない方、平成28年4月2日から令和元年9月30日までに生まれた

# 相続 遺言 無料 相談

開催中

## 相続・贈与・遺言・成年後見

まずはお電話にてお問い合わせ下さい

事前予約  
ダイヤル

【受付時間】  
9:00-18:00

TEL:0120-82-7540

吉田合同事務所

住所 愛知県瀬戸市陶原町  
4丁目53番地

吉田合同事務所 検索



## 市有地をお譲りします

問 政策推進課 ☎ 88・2507

市が所有する土地を一般競争入札で、お譲りします。

日時 7月17日(水)  
午前10時～

場所 市役所 303 会議室  
土地所在地および地積

- ①みずの坂 1-125 はじめ 13 筆 (2358.12 m<sup>2</sup>)
- ②東赤重町 1-60 (298.64 m<sup>2</sup>)
- ③さつき台 4-80-14 (209.85 m<sup>2</sup>)
- ④さつき台 4-80-31 (192.00 m<sup>2</sup>)
- ⑤東本町 1-23-1 はじめ 2 筆 (175.75 m<sup>2</sup>)
- ⑥西米泉町 136 (295 m<sup>2</sup>)

※いずれも市街化区域

入札要領配布場所 政策推進課 (市役所 4 階)

入札要領配布期間 7月5日(金)まで  
※くわしくは、お問い合わせください。

## 自衛官などの募集

問 自衛隊瀬戸地域事務所  
☎ 83・3181

防衛省自衛隊では、自衛官などの募集を行います。

募集種目

- ①航空学生(航空要員)
- ②航空学生(海上要員)
- ③第2回一般曹候補生
- ④自衛官候補生

受験資格

- ①18歳以上21歳未満の方(高卒者または高専3年次修了者(見込含む))
- ②18歳以上23歳未満の方(高卒者または高専3年次修了者(見込含む))
- ③④18歳以上33歳未満の方

受付期間

- ①②③7月1日(月)～9月6日(金)
  - ④通年
- くわしくはホームページをご覧ください。  
<https://www.mod.go.jp/pco/aichi/>

## イベント

### 親子で社会見学 デンキノアンゼンラボ

問 瀬戸商工会議所内  
瀬戸キャリア教育推進協議会  
☎ 82・3123

普段は見られない企業のヒミツをのぞいてみませんか?電気のしくみや電気が原因で起こる身近な災害の予防方法を親子で一緒に学びます。

日時 8月2日(金)  
午前11時～午後2時30分  
(昼食付き)

場所 河村電器産業(株)本社  
(暁町 3-86)

対象 小学校 4～6年生の親子  
※応募 1組につきお子さん2人まで  
参加費 無料

定員 10組(応募多数の場合は抽選)

申込方法 はがき・FAX ①代表者の氏名(ふりがな) ②お子さんの氏名(ふりがな) ③お子さんの年齢・学年 ④住所 ⑤電話・FAX 番号 ⑥Eメールアドレス ⑦アレルギーの種類を記入しお申し込みください。 FAX 83・5204

※ホームページからも申し込みできます。 <http://ur0.work/qWCg>

送付先 〒489-8511 見付町 38-2 瀬戸商工会議所内 瀬戸キャリア教育推進協議会

申込期間 6月14日(金)午前9時～7月12日(金)午後6時

※7月下旬ごろ、申込者全員に郵送で結果をお知らせします。

その他 歩きやすい服装・靴でご参加ください。



## かえっこ陶器市!

問 資源リサイクルセンター  
☎ 21・3196 (休館日:月曜、休日の場合は翌日以降の平日)

日時 6月22日(土)  
午前10時～午後0時30分

場所 資源リサイクルセンター

内容 家庭で不用になった未使用の陶磁器製の食器や花瓶を持ち寄りかえっこします。(汚れや傷があるもの、ガラス製品は不可)

※未使用陶磁器の持ち込みは常時受け付けています。

※事業所は持ち込みできません。



## お知らせ

### 令和2年の成人式

問 まちづくり協働課  
☎ 88・2802

令和2年1月に成人式を迎えられる新成人の方を対象に、地区の公民館または地域交流センターなどで成人式を開催します。開催日が近くなりましたら、各施設から別途ご案内します。

日時 令和2年1月12日(日)  
午前10時30分

(掛川地区は午前10時、道泉地区は午後1時30分)

対象 平成11年4月2日～平成12年4月1日生まれの方

※お住まいの地域以外で行われる成人式へ参加されたい方は、お問い合わせください。

## 民生委員が訪問調査をします

問 高齢者福祉課 ☎ 88・2626

「災害時支援台帳」を更新するため、民生委員が支援が必要と思われる方の自宅を訪問し、本人または家族の同意を得て、必要な情報の聞き取りを行います。災害発生時において、自力での避難判断や移動が困難な避難行動要支援者を支援するために、作成するものです。

また、高齢者の現況を把握するための「高齢者世帯票」も作成しますので、ご協力をお願いします。

訪問期間 7月～11月

主な訪問対象者 災害時支援台帳

- 75歳以上のひとり暮らしの方
- 75歳以上の高齢者のみの世帯の方
- 要介護認定区分3から5までの

在宅の方

- 療育手帳A判定の方
- 身体障害者手帳3級以上で視覚障害、聴覚障害、肢体不自由、じん臓機能障害の方

高齢者世帯票

- 65歳以上のひとり暮らしの方
- その他、見守りが必要な方

## 事業用の資産をお持ちの方へ～固定資産税(償却資産)のお知らせ～

問 税務課 ☎ 88・2579

土地や家屋以外の資産で事業の用に供することができる資産は償却資産に該当し、固定資産税の対象となります。個人で住宅の屋根などに太陽光発電設備を設置し売電す

る場合も対象となる場合があります。償却資産の所有者は、毎年1月1日現在の所有状況をご申告いただく必要がありますので、くわしくはお問い合わせください。



## 国民年金保険料の納付が困難なときは申請を!

問 国保年金課 ☎ 88・2642

経済的な理由などで国民年金保険料(平成31年度16,410円/月)を納付することが困難な場合、申請により保険料の納付が免除または猶予となる場合があります。

免除制度

免除を希望する方と、その配偶者および世帯主の前年所得が一定額以下の場合や失業した場合など、保険料を納めることが困難な場合は、申請後に承認されると保険料の納付が免除になります。

納付猶予制度

50歳未満の方で、猶予を希望する方とその配偶者の前年所得が一定額以下の場合には、申請後に承認されると保険料の納付が猶予されます。

※学生の方は、学生納付特例制度をご利用ください。

※出産の際の免除については、産前産後期間の免除制度をご利用ください。

※免除・納付猶予した期間は10年以内であれば、後から追納して老齢基礎年金の受給額を満額に近づけることが可能です。ただし、免除・納付猶予を受けた期間の翌年度から起算して3年度目以降は、当時の保険料に一定の金額が加算されます。

	老齢基礎年金を請求するときには	受け取る老齢基礎年金額の計算では
全額免除	受給資格期間に入ります	2分の1が年金額に反映されます
4分の1納付(4分の3免除)		8分の5が年金額に反映されます
半額納付(半額免除)		8分の6が年金額に反映されます
4分の3納付(4分の1免除)		8分の7が年金額に反映されます
納付猶予・学生納付特例	受給資格期間に入りません	年金額に反映されません
未納		年金額に反映されません

申請期間

- 7月～令和2年6月分の免除・猶予を希望される場合は、7月1日(月)から受付を開始します。
- 国民年金の免除や納付猶予は、届出日から過去2年1か月前までの期間を申請することができます。

手続きに必要な持ち物

- ①年金手帳、基礎年金番号通知書など基礎年金番号の分かるもの
- ②マイナンバーカードまたはマイナンバー通知カード
- ③本人確認書類(運転免許証、パスポートなど)
- ④印かん(本人が署名する場合は不要)
- ⑤退職(失業)した方は、雇用保険受給資格者証または雇用保険被保険者離職票などの写し

※⑤は、例示したものと異なる書類が必要な場合がありますので、事前にお問い合わせください。

## 第88回せともの祭・廉売市 出店者申込み受付のご案内

令和元年9月14日(土)・15日(日)に開催されます。「せともの祭」の廉売市出店者を右記の通り募集いたします。

お問い合わせ 瀬戸陶磁器卸商業協同組合 瀬戸市見付町 38-3 (瀬戸商工会議所東隣)  
(せともの祭廉売市実行委員会) TEL: 0561-83-6688 FAX: 83-9090

- 申込書の配布: 6月17日(月)～
- 申込み受付: 7月上旬の予定
- 抽 選: 8月上旬の予定  
(出店場所及び予定数を越えた場合の抽選です)
- 申込書配布・受付・抽選場所: 当組合

広告



## 住民基本台帳の閲覧状況

問 市民課 ☎ 88・2590

住民基本台帳の閲覧状況(平成30年10月～平成31年3月)を公表します。

閲覧日	申出者	目的	閲覧に係る住民の範囲	件数
10月4日	(株)日本リサーチセンター 代表取締役社長 鈴木稲博 [共同申出者] 大学共同利用機関法人 情報・システム研究機構統計数理研究所	日本人の国民性 第14次 全国調査	南ヶ丘町、新田町、弁天町、 南菱野町、幡中町、台六町	16
10月11日	(一社)新情報センター 事務局長 平谷伸次 [委託者] 消費者庁	平成30年度消費者 意識基本調査	山手町	25
10月16日	(一社)中央調査社 会長 大室真生 [委託者] NHK放送文化研究所	メディア利用動向調査	西拝戸町、新明町、東明町	12
10月17日	(一社)新情報センター 事務局長 平谷伸次 [委託者] 総務省	家計消費状況調査	熊野町、陶原町1丁目、 西権現町	50
12月6日	(株)日本リサーチセンター 代表取締役社長 鈴木稲博 [委託者] 日本銀行	生活意識に関する アンケート調査	萩山台1～4丁目	15
1月10日	(一社)中央調査社 会長 大室真生 [委託者] 内閣府	社会意識に関する 世論調査	西吉田町、東吉田町	28
2月13日	(一社)新情報センター 事務局長 平谷伸次 [委託者] 総務省	家計消費状況調査	東長根町	50
2月28日	(一社)中央調査社 会長 大室真生 [委託者] (一財)日本宝くじ協会	宝くじに関する世論調査	小金町	23
3月19日	(一社)中央調査社 会長 大室真生 [委託者] (公財)生命保険文化センター	2019年度生活保障に 関する調査	平町1、2丁目	30

## 消費生活相談の概況(平成30年度)

問 生活安全課 ☎ 88・2660  
問 消費生活センター ☎ 88・2679

消費生活に関する問題および苦情の相談に応じ、解決のために消費生活相談を実施しています。平成30年度の概要をまとめましたのでお知らせします。

### 平成30年度概況

平成30年度中に新規に対応した相談件数は、403件でした。近年の手口は複雑かつ巧妙であるため、403件の相談の中には、相談回数が複数回に及んだものもあります。年代別では、特に50代以上の方からの相談が多く、平成30年度は全体の約6割を占めました。商品・役務別では、運輸・通信サービス、投資を含む金融・保険サービスおよび商品に関する相談も多く寄せられました。内容別では、契約・解約に関する相談が最も多く寄せられました。

また、昨年度に引き続き、公的機関を装ったはがきや、実在の事業者を騙ったメールによる架空請求が多く発生し、67件の相談が寄せられました。

### 消費生活法律相談

消費生活相談の中で特に法的な判断が必要となる場合や、より専門的な見解が必要となってくる場合に消費生活法律相談を受けることができます。消費生活法律相談は消費生活相談員も同席します。

相談日 毎月第1水曜 午後1時～4時(要予約、事前に消費生活相談が必要) 場所 消費生活センター(市役所2階)

相談件数(新規で対応したもの)

年度	H29	H30	増減
件数	489	403	-86

契約者の年齢別件数

	20代未満	20代	30代	40代	50代	60代	70代	80代以上	不明	計
計	2	26	33	50	81	76	61	23	51	403

商品・役務別相談件数

商品大分類	件数
運輸・通信サービス	72
金融・保険サービス	48
食料品	24
教養娯楽品	22
保健衛生品	19
工事・建築・加工	18
その他	200
計	403

内容別相談件数

内容別分類	件数
契約・解約	265
販売方法	206
価格・料金	50
品質・機能、役務品質	33
接客対応	40
その他	41
計	635

相談金額 (円)

総合計金額	223,666,270
平均金額	1,183,419

救済金額 (円)

総合計金額	10,493,964
平均金額	291,499

平成31年度も引き続き消費生活相談および消費生活法律相談を開設しています。くわしくは、広報せと毎月1日号の「相談窓口」をご覧ください。



## よくわかる消費生活

問 生活安全課 ☎ 88・2660

### 【事例1】

テレビの制作会社を名乗る人から電話があり、「所得は500万円より上ですか」などと聞かれたが、「答えられない」と言って電話を切った。後日警察の協力団体を名乗る者から、「テレビ番組に関して電話がなかったか。捜査で押収した名簿に名前が登録されている」という電話があった。(70歳代 女性)

### 【事例2】

消防署の職員を名乗る人の電話で、「一人暮らしか」と聞かれ、「はい」と答えてしまった。「災害時にすぐに救助できるように確認している」と言われたが不審だ。(女性)

### 【アドバイス】

- 実在する機関や企業、家族をかたり、家族構成や資産状況などを聞き出そうとする「アポ電」と思われる電話に関する相談が寄せられています。
- 着信番号通知や録音機能を活用し、誰からの電話かわかった上で電話に出るなどしてトラブルを避けましょう。
- 心当たりのない着信に出してしまった場合も、「〇〇です」と自分の名前を名乗らないことが大切です。家族構成や資産状況を聞かれたら、会話を続けず、すぐに電話を切ってください。
- 特に高齢者などに対しては、家族はもちろん地域でも、身近な方を見守り、様子の変化などに気をつけましょう。
- 困ったときは、消費生活センターにご相談ください。(下記の連絡先または、消費者ホットライン 局番なし188)

### 市の消費生活センター (市役所2階)

相談日 毎週 月・火・木・金曜(5週目と祝日を除く)  
午前10時～正午、午後1時～4時(随時受付)  
☎ 88・2679(専用ダイヤル)

### 県の消費生活総合センター (名古屋市中区三の丸2-3-2 愛知県自治センター1階)

相談日 月～金曜 午前9時～午後4時30分  
土・日曜 午前9時～午後4時  
☎ 052・962・0999(専用ダイヤル)

### 消費生活出前講座を実施しています

地域の皆さんの集まりの場に出向いて「消費生活出前講座」を実施していますので、ぜひご活用ください。くわしくは生活安全課にお問い合わせください。

## 図書館からのお知らせ

問 図書館 ☎ 82・2202

開館時間 午前9時～午後7時  
休館日 6月26日(水)、7月24日(水)

### 本のご案内

#### おにぎりの文化史 おにぎりはじめて物語

横浜市歴史博物館／監修  
河出書房新社



みなさんは、おにぎりがいつから作られているのかご存知ですか。実は、はるか昔、古墳時代からすでに作られていたのです。昔の人は一体どんなおにぎりを食べていたのでしょうか。

昔から愛されてきたおにぎりの歴史を、わかりやすい絵図、考古資料をもとにたどるロマンあふれる本です。皆さんもぜひ手に取ってみてください。

読み聞かせ	毎週月～金曜 午前11時～11時30分 乳幼児対象
おはなしぶらんこ	7月6日(土) 午後2時30分～3時 小学生・幼児対象
土曜おはなし会とえいが会	7月13日(土) 午後2時30分～3時 小学生・幼児対象
セタおはなし会とマジックショー	6月29日(土) 午後2時～3時

### 情報ライブラリー・地域図書館のご案内

情報ライブラリー(パーティセと3階)  
午前9時～午後9時30分

#### 地域図書館

品野台小・西陵小・水野小・東山小・幡山西小・光陵中  
開館日 土・日曜、祝日  
開館時間 午前10時～午後3時

※非常災害時などで臨時休館などをする場合には、ホームページでお知らせします。http://www.lib.seto.aichi.jp



## マタニティ教室

問 健康課 ☎ 85・5511

市では、妊婦さんが楽しく安心してマタニティライフを過ごせるよう、教室を行っています。

日時 7月25日(木)午後1時30分～4時

場所 やすらぎ会館5階

内容 お産の話(助産師講話)、沐浴(赤ちゃんのお風呂)実習、パパの妊婦体験

持ち物 母子健康手帳、筆記用具

申込方法 電話でお申し込みください。 締切 7月24日(水)



## 離乳食教室

問 健康課 ☎ 85・5511

「離乳食ってどんなもの?」と疑問や不安のある方、ぜひご参加ください。

日時 7月10日(水)午前10時15分～11時30分(受付:午前10時～)

※託児のある方は午前10時までにお願いします。

場所 やすらぎ会館5階

対象 離乳食を始めるころ(4～5か月)の赤ちゃんの保護者

内容 離乳食の話、調理実習・試食 持ち物 調理実習用エプロン、食器用ふきん1枚、筆記用具、三角巾

参加費 無料 定員 20人(先着順)※託児希望者は16人まで

申込方法 電話でお申し込みください。 締切 7月3日(水)

※託児希望の方は託児用のオムツ、おしり拭き、ビニール袋、着替え、よだれふき、お茶、ミルクやミルク用のお湯などを袋に入れてきてください。

## 助産師・保健師による不育・不妊症治療支援のための相談窓口

問 健康課 ☎ 85・5511

不育・不妊症について、助産師・保健師による健康相談を行います。

日時 7月10日(水)午前10時～11時30分 場所 やすらぎ会館4階

定員 3組(先着順) 申込方法 電話でお申し込みください。 締切 7月9日(火)

## 第9回 職場健康フォーラム

問 瀬戸労働基準協会 ☎ 82・2575

日時 7月10日(水)午後1時30分～4時30分

場所 長久手市文化の家 風のホール(長久手市野田農 201)

内容 講演: 病気になっても安心して働ける職場をともにつくる

～貴重な人材を失わないためにできること～

※その他、展示や健康測定なども行います。

講師: (一社)仕事と治療の両立支援ネットブリッジ 代表理事 服部文氏

申込方法 電話・FAXで①氏名②連絡先を記入し、お申し込みください。

FAX 59・3575 ※土・日曜、祝日を除く午前9時～午後5時



## 風しんの追加的対策による抗体検査・予防接種の実施医療機関

問 健康課 ☎ 85・5511

昭和37年4月2日から昭和54年4月1日生まれの男性は、風しんの抗体検査と予防接種(抗体がなかった場合に限る)が、無料で受けることができます。実施医療機関など、くわしくは市ホームページ「くらしの情報」→「健康・福祉・医療」→「予防接種」をご覧ください。



## 7月の健診・相談・教室・予防接種など

事業名	日程・受付時間	対象	備考(内容)	持ち物
母子健康手帳交付	毎週金曜	妊婦 	・妊婦相談 ・母子健康手帳の使い方 ・制度の紹介 ・妊娠中の過ごし方 ※ミニママ教室の実施時間は、10:00～10:45です。	①妊娠届出書 ②妊婦の個人番号カードまたは通知カード ③顔写真付の本人確認ができるもの ※個人番号カードの場合は③は不要です。 ※代理人が来所される場合はご相談ください。
	9:30～10:30			
ミニママ教室	毎週金曜	※日程・時間など都合の悪い場合はご相談ください。		
	9:30～9:50			
3か月児健康診査(個人通知あり)	12日(金) 26日(金)	平成31年3月生	・内科健診、身体計測 ・健康相談 ・予防接種、離乳食などの話	・母子健康手帳 ・問診票
	12:30～14:00			
6か月児健康相談(3か月健診時案内済)	9日(火) 23日(火)	平成30年12月生	・身体計測 ・健康相談 ・ブックスタート(絵本の読み聞かせ・プレゼント) ・事故予防、離乳食などの話	・母子健康手帳 ・問診票
	9:00～10:00			
1歳6か月児健康診査(個人通知あり)	4日(木) 18日(木)	平成29年12月生	・内科健診、身体計測 ・健康相談 ・歯科健診、フッ素塗布	・母子健康手帳 ・問診票 ・歯ブラシ
	12:30～14:00			
2歳児歯科健診(個人通知あり)	9日(火) 23日(火)	平成29年6月生	・歯科健診、染めだし、フッ素塗布	・母子健康手帳 ・歯ブラシ ・コップ ・タオル
	13:00～14:15			
3歳児健康診査(個人通知あり)	3日(水) 24日(水)	平成28年6月・7月生 (6月生の一部の方は6月に、7月生の一部の方は8月に実施)	・尿検査 ・内科健診、身体計測 ・健康相談 ・歯科健診、フッ素塗布	・母子健康手帳 ・問診票 ・視力検査のアンケート ・耳の聞こえのアンケート ・歯ブラシ ・尿検査用スピッツ
	12:30～14:00			
乳幼児健康相談(予約不要)	29日(月) 9:00～11:00	乳幼児とその保護者	・身体計測 ・育児健康相談	・母子健康手帳

※各健診・相談の対象者は変更する場合があります。別途通知する案内で日程をご確認ください。  
※転入された方など、案内通知が届いていない場合はご連絡ください。

予防接種	日程	対象	備考(内容)	持ち物
BCG	30日(火) 13:20～14:30	平成31年1月生	・接種年齢は生後1歳未満 ・長期にわたる療養を必要とするご病気にかかったなどで、生後4歳未満でBCG接種ができないお子さんは、健康課までご相談ください。	・母子健康手帳 ・予診票

成人健診・相談	日程	対象	備考(内容)	持ち物
健康よろず相談 スワサポ(禁煙相談) 同時開催	10日(水) 9:00～11:30	市内在住の方	・生活習慣病などの相談 ・血圧測定、体組成測定など ・禁煙相談	・健康手帳(お持ちの方)
	23日(火) 10:00～11:30 (市体育館)			
歯周病予防健診 (2歳児歯科健診と同時開催) ※予約制	9日(火) 23日(火)	20歳以上で自分の歯をお持ちの方	・歯科健診 ・ブラッシング指導	・歯ブラシ ・健康手帳(お持ちの方) ・費用500円☆
	14:30～14:45			

☆歯周病予防健診について、生活保護世帯または市民税非課税世帯の方は申請により費用が免除されます。免除を受けるには健(検)診を受診する前に手続きが必要です。くわしくはお問い合わせください。



# 休日急病診療予定表

案内電話

☎82・0022

▼歯科当直医は変更されることがありますので、必ず上記「案内電話」でご確認ください。

6月	内科・小児科	歯科
16(日)	瀬戸旭休日急病診療所	瀬戸セントラル歯科
23(日)		原歯科医院
30(日)		藤本歯科医院

内科・小児科

受付時間：午前8時45分～11時30分  
午後1時45分～4時30分  
診療時間：午前9時～正午、午後2時～5時

歯科

診療時間：午前9時～正午

- ▶診療時間帯以外の急病の場合、可能な方はかかりつけの医師(ご自分の主治医)にご相談ください。
- ▶かかりつけの医師が不在のときは、救急医療情報センター(☎82・1133)へお問い合わせください。
- ▶公立陶生病院は救命救急センターとして、重篤な救急患者を24時間体制で受け入れる3次救急を主体に対応します。

- ▶内科・小児科は「瀬戸旭休日急病診療所」で行います。  
住所：瀬戸市西長根町7(瀬戸旭医師会館敷地内)
- ・保険証(各種医療費受給者証を含む)を持参してください。
- ・症状が比較的軽い方の応急的な診療を行う施設です。

## ごみ収集予定日(6月15日～)

	びん・缶・ペットボトル	紙類・古布	燃えるごみ
道 泉	18日 火	25日 火	月・木
深 川	26日 水	19日 水	月・木
古瀬戸	19日 水	26日 水	火・金
東 明	28日 金	21日 金	月・木
祖母懐	26日 水	19日 水	月・木
陶原※	26日 水	19日 水	月・木
原山町	27日 木	20日 木	火・金
長 根	19日 水	26日 水	火・金
効範北※	17日 月	24日 月	水・土
効範南※	18日 火	25日 火	水・土
水 南	28日 金	21日 金	水・土
水 野	25日 火	18日 火	月・木
品野1※	20日 木	27日 木	火・金
品野2※	27日 木	20日 木	火・金
山 口	20日 木	27日 木	火・金
菱野・本地	24日 月	17日 月	火・金
新 郷	27日 木	20日 木	火・金
西 陵	25日 火	18日 火	月・木
原山台	21日 金	28日 金	月・木
萩山台	21日 金	28日 金	月・木
八幡台	21日 金	28日 金	月・木

## 燃えないごみ・粗大ごみ

予約制の戸別収集(予約時に収集日を決める方式)です。電話かインターネットで予約をしてください。



電話予約：0561・84・5371

月～金曜：午前9時～午後5時 ※祝日も可



インターネット予約(携帯電話も可)

<http://www.setogomi.com/>

燃えないごみ 氏名・収集日を書いた紙を貼ってください  
粗大ごみ 氏名・収集日を書いた処理券を貼ってください



注意 収集日の午前8時30分までに、予約時に指定した場所へ出してください

FAXは聴覚などに障害のある方専用の予約方法です。収集日などのお知らせは後日になります。

FAX 予約：0561・82・8751

- ◆陶 原※…原山町を除く
- ◆効範北※…名鉄瀬戸線の北側
- ◆効範南※…名鉄瀬戸線の南側
- ◆品野1※…品野町1丁目～6丁目、窯町
- ◆品野2※…品野町7丁目～8丁目、中品野町、上品野町、白岩町、片草町、落合町、広之田町、北丘町、八床町、井山町、鳥原町、岩屋町、上半田川町、下半田川町、定光寺町

せとまちテレビ グリーンシティーケーブルテレビご加入の方

デジタル放送 地上D121ch 放送 1日6回

市ホームページからもご覧いただけます。

せとまちテレビ 検索

せとまちラジオ

ラジオサンキューFM84.5

せとまちラジオ 検索



スマートフォン用アプリケーション

「せとまちナビ」

iPhoneをご利用の方



Androidをご利用の方



「せとまちナビ」Instagram

個人情報の利用目的 広報せとで募集するものは、それぞれ必要な範囲内で個人の情報を収集、利用します。収集した個人情報は、その他の目的で無断利用することはいたしません。



この広報紙は、植物油インキを使用しています。

【編集・発行】瀬戸市役所 シティプロモーション課 〒489-8701 瀬戸市追分町64番地の1  
Eメール:koho@city.seto.lg.jp http://www.city.seto.aichi.jp  
TEL:0561・82・7111(代表) FAX:0561・88・2533

