

住みたいまち

広報せし

2017



1.15

NO.1319



第65回瀬戸地方近郊駅伝競争大会

平成28年分 確定申告が始まります

☎ 税務課 ☎88・2571 尾張瀬戸税務署 ☎82・4111

日時 2月16日(木)～3月15日(水)
午前9時～午後5時 ※土・日曜を除く

場所 パルティセと 5階アリーナ
(名鉄瀬戸線「尾張瀬戸駅」東)

- 対象税目**
- 所得税及び復興特別所得税
 - 贈与税
 - 個人事業者の消費税・地方消費税
 - 個人の市・県民税

注意事項

- 混雑の状況により、受付を早めに終了する場合がありますので、午後4時までにお越しください。
- 駐車時間が1時間を超えた場合、駐車料金が発生します。ご来場の際は、できる限り公共交通機関をご利用ください。
- 期間中は、尾張瀬戸税務署、市役所では申告相談会場を設けていませんので、パルティセと会場をご利用ください。

給与所得者の方を対象とした住宅借入金等特別控除説明会 年金受給者の方を対象とした確定申告説明会

平成28年中に住宅ローンなどを利用して、マイホームを新築、購入または増改築などをされた場合で、新たに住宅借入金等特別控除を受けられる方および平成28年中の収入が公的年金等のみの場合で、医療費控除などにより所得税の還付を受けられる方を対象に確定申告の受付をします。必要書類など、くわしくは尾張瀬戸税務署へお問い合わせください。

日時 2月10日(金)・13日(月)・14日(火)・15日(水) 午前9時～11時、午後1時～3時
場所 パルティセと5階 アリーナ

公的年金等に係る確定申告(年金所得者に係る確定申告不要制度)

平成28年中の公的年金等の収入金額の合計額が400万円以下の方のうち、公的年金等に係る雑所得以外の所得金額(給与・営業・不動産などの所得金額)が20万円以下である場合には、確定申告をする必要がなくなりました。

なお、上記の場合でも所得税の還付を受けるためには、確定申告をする必要があります。

☎ 税務課 ☎88・2571

「年金所得者に係る確定申告不要制度」により、所得税の確定申告を要しない方であっても、以下の場合は、市・県民税の申告が必要となります。

- ① 「公的年金等の源泉徴収票」に記載されている控除(社会保険料控除や配偶者控除、扶養控除等)以外の控除の適用を受けるとき。
- ② 公的年金等に係る雑所得以外の所得(20万円以下)があるとき。

その他の会場

	日時、場所	注意事項
市内	1月31日(火) 幡山公民館	● 公民館会場では、「確定申告書A様式」「市・県民税申告書」のみを受付します。 ● 「所得税:住宅借入金等特別控除」を申告する場合は、パルティセと会場をご利用ください。
	2月 1日(水) 水野地域交流センター(旧水野公民館)	
	2月 2日(木) 下品野公民館 午前9時～午後4時	
市外	日時、場所 2月19日(日)・26日(日) 午前9時15分～午後5時 中産連ビル2階 集会室(名古屋市東区白壁3-12-13)	注意事項 ● 混雑の状況により、受付を早めに終了する場合がありますので、午後4時までにお越しください。 ● 無料駐車場がありません。ご来場の際は、できる限り公共交通機関をご利用ください。

税理士による無料税務相談所

日時 2月16日(木)～21日(火)
午前9時30分～正午、午後1時～4時
※土・日曜を除く

場所 パルティセと 5階アリーナ

注意事項

- 譲渡所得や贈与税のご相談は、パルティセと会場の税務署職員へお願いします。
- 混雑の状況により、受付を早めに終了する場合があります。

各種控除のご案内

社会保険料の納付済額確認書

☎ 国民健康保険・後期高齢者医療の保険料/国保年金課 保険料係 ☎88・2645
介護保険の保険料/高齢者福祉課 介護管理係 ☎88・2621

平成28年中に納めていただいた保険料額をお知らせする「国民健康保険料・後期高齢者医療保険料納付済額確認書」と「介護保険料納付済額確認書」をそれぞれ1月中旬に送付しますので、社会保険料控除の申告にご利用ください。なお、2つの書類は個別に発送しますので、同日に配達されないことがあります。

※納付済額確認書の金額には、特別徴収分(年金からの天引き分)は含まれていません。特別徴収分は、年金などの支払者からの源泉徴収票でご確認ください。ただし、源泉徴収票の金額は年金天引き後にお返しした保険料の還付金額が差し引かれていませんので、平成28年中に年金天引き分の還付を受けた方は、この還付金額を差し引いた額を申告書にご記入ください。

65歳以上の方の障害者控除 ☎ 高齢者福祉課 ☎88・2620

身体障害者手帳などの交付を受けた方以外でも、65歳以上で介護保険法に基づく要介護認定を受けた方は、所得税の確定申告で障害者控除を受けられることがあります。

対象となる方には1月下旬に認定書を送付しますので、申告にご利用ください。

※平成28年分の申告だけに利用できる認定書を送付します。

対象

- ① 6か月以上寝たきりの状態で、食事・排便などの日常生活に支障のある方
- ② 知的障害者、身体障害者などと同程度の障害のある方

介護用おむつ費用の医療費控除 ☎ 高齢者福祉課 ☎88・2620

おむつ代を医療費控除の対象とするためには、医師が発行する「おむつ使用証明書」とおむつ代の領収書が必要です。ただし、おむつ代の医療費控除の申告をするのが2年目以降の方は、医師が発行する「おむつ使用証明書」に代えて、介護保険法に基づく要介護認定資料(主治医意見書)で「寝たきり状態でおむつの使用が必要であること」が確認できれば、市が発行する「主治医意見書内容確認書」により医療費控除の申告ができます。

主治医意見書内容確認書の申請者・申請方法

申請者	介護認定を受けている方またはその親族で、医療費控除の申告をする方
申請方法	要介護認定を受けている方の介護保険被保険者証をお持ちのうえ、高齢者福祉課(市役所2階)で申請してください。(代理申請可)

所得税及び復興特別所得税、贈与税、消費税及び地方消費税の申告と納税の期限

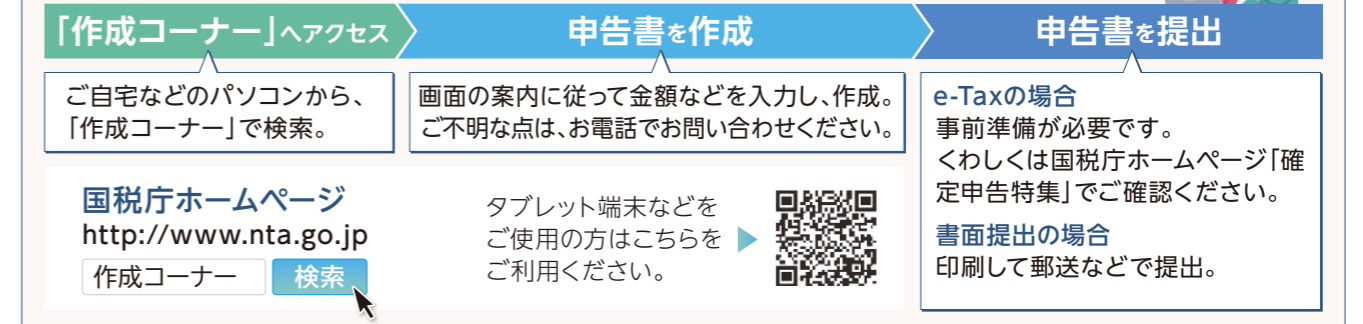
所得税及び復興特別所得税、贈与税の申告・納付期限…………… 3月15日(水)
消費税及び地方消費税の申告・納付期限…………… 3月31日(金)
※納税には振替納税をご利用ください。(贈与税は除きます。また、ご利用の際には、事前に手続が必要です。)

社会保障・税番号(マイナンバー)制度について

税務署にご提出いただく、所得税及び復興特別所得税、贈与税、消費税及び地方消費税の申告書については、平成29年1月から、マイナンバーの記載が必要であるとともに、本人確認(番号および身元確認)書類の提示または写しの添付が必要です。くわしくは、国税庁ホームページをご覧ください。 <http://www.nta.go.jp>

国税庁ホームページ

「確定申告書等作成コーナー」でスマート確定申告!



安全で安心して暮らせるまちにしましょう

生活安全課 ☎88・2601

安全で安心して暮らせる地域社会の実現は、市民共通の願いです。しかし、空き巣をはじめとする住宅への侵入盗、自動車関連窃盗、高齢者を狙った振り込め詐欺、子どもや女性が被害となる事件など、平穏な生活を脅かす犯罪は後を絶ちません。

防犯は市民・地域による自助・共助が要です。市民一人ひとりの防犯に対する意識を高め、備えるとともに、地域で互いに協力しあって自主的な防犯対策に取り組み、犯罪のない安全で安心して暮らせるまちにしましょう。



スローガンは3N(ない)運動

3N(ない)は、「**犯罪にあわない**」・「**犯罪を起こさせない**」・「**犯罪を見逃さない**」です。これら3つの「ない」をスローガンにし、身近で出来ることを実践しましょう。

住宅を対象とした侵入盗の防止

基本は鍵かけです。更にプラスワンの対策を!

個人・家庭ができること

- ・短時間の外出でも必ず鍵をかけましょう。
- ・防犯器具(防犯性が高い建物部品)、補助錠、防犯フィルムを活用しましょう。
- ・防犯カメラの設置、夜間時はセンサーライトの設置、門灯・玄関灯を点けましょう。
- ・庭木を剪定するなど見通しを良くし、侵入者が身を隠せる場所をなくしましょう。

地域ができること

- ・ご近所同士で普段から挨拶をしましょう。
- ・地域で防犯パトロールをしましょう。



振り込め詐欺などの被害防止

「自分は大丈夫」と思っている、だまされるのが振り込め詐欺です。

個人・家庭ができること

- ・在宅時でも電話は留守番設定にしましょう。
- ・家族で話し合い、連絡方法を確認したり、合言葉を決めたりしておきましょう。
- ・お金を要求する電話がかかってきたら、必ず誰かに相談しましょう。

地域ができること

- ・ATMをご利用時、携帯電話をかけながらATMを操作する高齢者を見かけた際はお声掛けをお願いします。

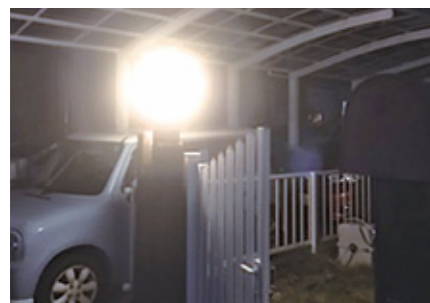


門灯点灯運動 犯罪から身を守ろう! 門灯を点けて家の周りを明るくしよう!

まずは自分で簡単にできる防犯対策

門灯を点けると・・・

- ・家の周りが明るくなる
- ・どろぼうに留守と悟られない



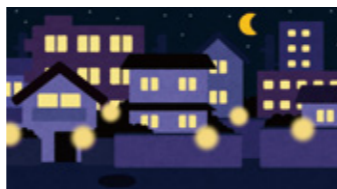
更に

地域みんなで門灯を点けると・・・

- ・帰宅途中の道も明るく安全になる!
- ・どろぼうに狙われにくい地域づくり!

防犯3か条

- ① 門灯で家の周りを明るくしよう
- ② 夜間の1人での外出はなるべく避けよう
- ③ 地域ぐるみで防犯対策をしよう



自動車関連窃盗・自転車盗難の防止

自動車メーカー装備のセキュリティだけでは、防ぎきれない現状があります。プラスワンの対策を!

個人・家庭ができること

- ・駐車する時は明るく管理された見通しのよい場所を選びましょう。
- ・自宅の駐車場に、防犯カメラ、センサーライトを設置しましょう。
- ・ハンドルロック、タイヤロック、ナンバープレート盗難防止ネジなどを取り付けましょう。
- ・短時間でも車両から離れるときは必ず施錠しましょう。
- ・自転車は鍵を二つ組み合わせてツーロックにしましょう。



子どもと女性が被害者になりやすい犯罪の防止

近年、全国各地で子どもや女性が犯罪被害に遭うケースが後を絶ちません。「自分だけは大丈夫」という過信は禁物です。

個人・家庭ができること

- ・子どもを一人で遊ばせないようにしましょう。
- ・子どもが出かけるときは、行き先を告げさせるようにしましょう。
- ・なるべく人通りが多い明るい道を通りましょう。
- ・ひったくりに遭わないよう、歩く際は背後に注意し、カバンは車道の反対側に持ちましょう。

地域ができること

- ・地域の子どもの見守り活動を見守ってあげましょう。
- ・防犯灯の設置や住宅街は街ぐるみで門灯を点けましょう。

市の防犯に関する取り組み・支援

- ・安全安心情報メールの配信(市民対象)
- ・LED防犯灯設置費補助事業(自治会・町内会対象)
- ・防犯灯電気料金補助事業(自治会・町内会対象)
- ・防犯カメラ設置費補助事業(連区自治会対象) など



防災課 ☎88・2600

非常食の備蓄はできていますか?

大地震が発生した場合は、すぐに支援物資が届かないかもしれません。「ローリングストック法」で日頃利用している食料品を無理なく日常備蓄しましょう。



ローリングストック法とは?

レトルト食品や缶詰、乾麺類は賞味期限も長いので非常食として活用することができます。「蓄える・食べる・買い足す」を繰り返すことで常に家庭内の備蓄食料を確保できます。一般的に各家庭の冷蔵庫の中には3日分の食料があるといわれています。冷蔵庫内の3日分の食料に加えて4日以上分の備蓄食料を準備し、合計7日分の食料を確保しましょう。また、定期的に備蓄食料を食べる日を作ることで賞味期限切れを防ぎ、災害時に使う食料を使って調理をする訓練にもなります。



4月から「新しい介護予防・日常生活支援 総合事業(新しい総合事業)」が始まります

「要支援1・2」の方が利用する訪問型サービス(ホームヘルプサービス)と通所型サービス(デイサービス)が、市が実施する新しい総合事業へ変わり、介護予防や日常生活の自立支援を目的とした多様なサービスが始まります。

また、65歳以上でサービス利用を希望される方は、基本チェックリスト*の実施により、介護サービスを利用することもできるようになり、サービスが必要な方は、以前より早く利用を開始できます。

※厚生労働省が作成した25個の質問により、身体の機能や症状をチェックするもの

サービスの種類

介護予防・生活支援サービス事業

要支援1・2の認定を受けた方や、基本チェックリストで「事業対象者」と判断された方が受けることができるサービスです。

訪問型サービス			
サービス種別	介護予防訪問サービス	生活支援訪問サービス(新設)	支え合い訪問サービス(新設)
サービス内容	介護事業所(訪問介護職員)による現行と同様のホームヘルプサービス	介護事業所(訪問介護職員)による食事・排泄・入浴の介助などを行わない1回あたり1時間未満のホームヘルプサービス	シルバー人材センター会員による1回あたり1時間未満の家事援助サービス
利用者負担の目安	週1回 1か月 1,193円 週2回 1か月 2,384円 ※1割負担の場合	1回あたり 240円程度 ※1割負担の場合	1回あたり 200円

通所型サービス			
サービス種別	介護予防通所サービス	生活支援通所サービス(新設)	いきいきトレーニング(新設)
サービス内容	介護事業所(介護職員)による現行と同様のデイサービス	介護事業所(介護職員)による食事や入浴を行わない半日(2~3時間)のデイサービス	名古屋学院大学による、6か月間で身体機能の改善を図るサービス
利用者負担の目安	要支援1 1か月 1,670円 要支援2 1か月 3,425円 ※1割負担の場合	1回あたり 330円程度 ※1割負担の場合	実費相当額

一般介護予防事業

65歳以上の方ならどなたでもご利用いただけるサービスです。要介護状態となることの予防や要介護状態の軽減、悪化の防止を目的として行うものです。

☑ 介護予防教室(運動・栄養)

スポーツクラブや介護事業所などにおいて実施する、運動機能の向上や栄養改善を目的としたプログラム

☑ 介護予防教室(口腔)

口腔機能向上を目的とした、歯科医師や歯科衛生士によるプログラム

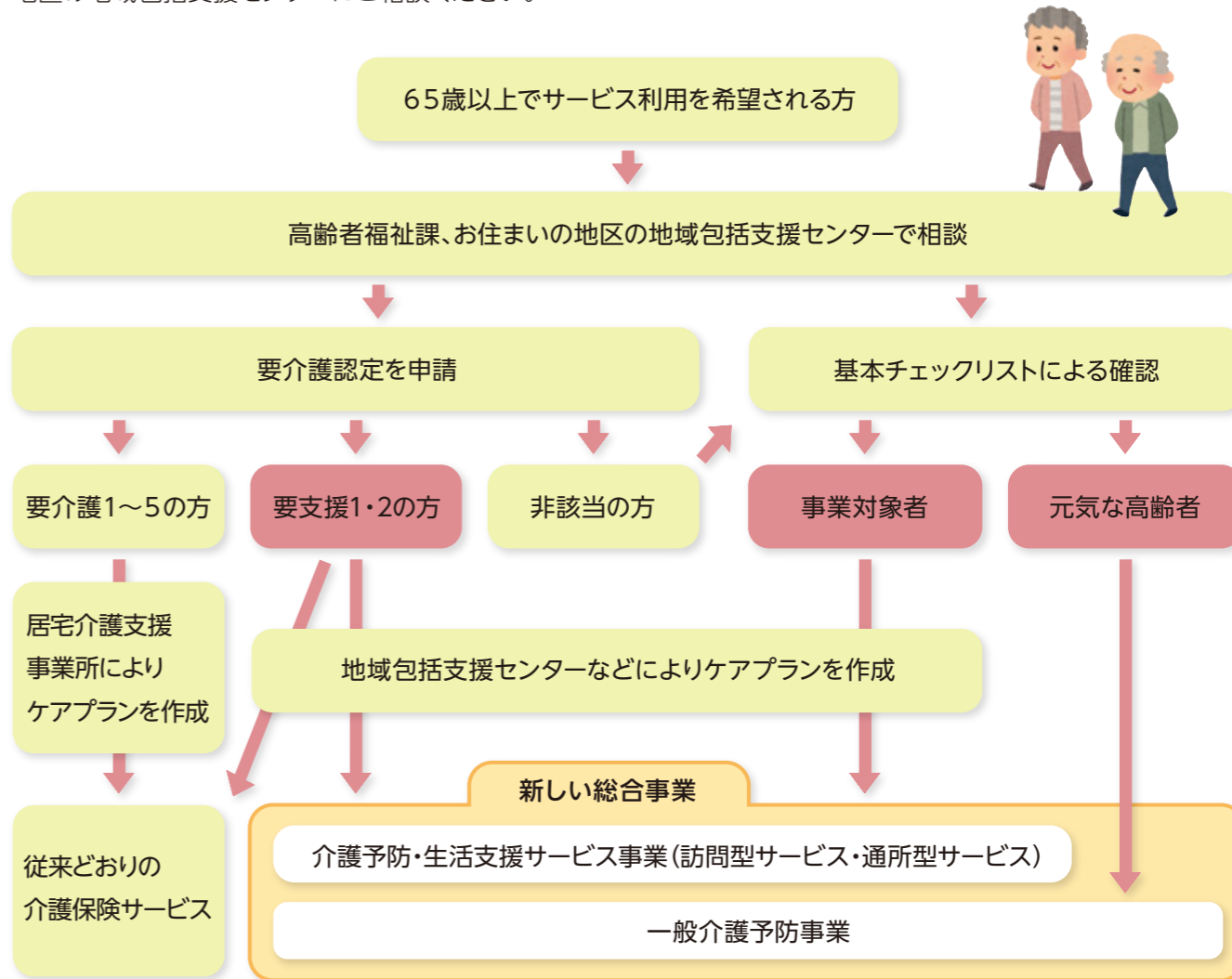
☑ 地域サロン等応援事業

地域におけるサロン活動などに、介護予防に関する専門職を派遣し、介護予防プログラムを実施するサービス



サービスの流れ

サービスの利用方法が変わります。以下の手続きが必要ですので、高齢者福祉課(市役所2階)またはお住まいの地区の地域包括支援センターにご相談ください。



※要介護1~5の方や第2号被保険者(40歳~65歳)で16の特定疾病により介護が必要になった方のサービス利用の方法は、従来と同様です。

よくある質問

Q1 新しい総合事業が始まると、サービス内容は変わりますか?

A1 要支援1・2の方や基本チェックリストにより事業対象者と判断された方は、総合事業の訪問型サービス・通所型サービスなどの多様なサービスが利用できるようになります。

また、65歳以上の方なら利用できる、一般介護予防事業も開始します。

Q2 現在、要支援1(要支援2)の認定を受けており、ホームヘルプサービスとデイサービスを利用していますが、4月以降も同様のサービスを利用することができますか?

A2 身体の状態によって、現在と同様のホームヘルプサービス(介護予防訪問サービス)やデイサービス(介護予防通所サービス)が利用できる場合と、新たに設定される生活支援訪問サービスや生活支援通所サービスなどが利用できる場合があります。

瀬戸市議会基本条例(案)へのご意見を募集

☎ 議会事務局 ☎88・2741

現在、瀬戸市議会は開かれた議事をさらに進めるべく、最高規範となる議会基本条例の制定に向けて協議をしています。この度、「瀬戸市議会基本条例(案)」を取りまとめましたので、ご意見を募集します。

募集期間 1月16日(月)～2月16日(木)消印有効

閲覧場所 議会事務局(市役所5階)、市政情報コーナー(市役所1階)、支所、市民サービスセンター、図書館、瀬戸蔵、文化センター ※市ホームページ「市政情報」→「広報・広聴」→「パブリックコメント(意見募集)」からもご覧いただけます。

提出方法 窓口・郵送・FAX・Eメールで件名を「議会基本条例(案)について」として①住所・氏名・年齢②ご意見を記入し、ご提出ください。(様式自由) FAX 84・0047 Eメール giji@city.seto.lg.jp **送付先** 〒489-8701 (住所不要) 議会事務局 ※ご意見の概要などは個人情報を除いて、市ホームページで公表する予定です。



第2次瀬戸市食育推進計画(案)へのご意見を募集

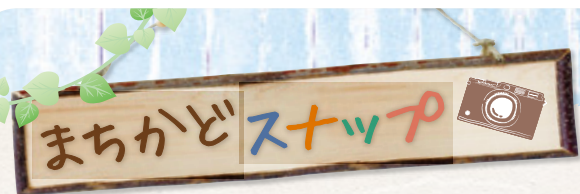
☎ アグリカルチャー推進プロジェクトチーム ☎88・2653

社会環境の変化や、「食」を取り巻く環境における課題を踏まえ、食育をさらに推進するために、「第2次瀬戸市食育推進計画」を策定しています。計画案に対する皆さんのご意見をお寄せください。

募集期間 1月16日(月)～2月16日(木)消印有効

閲覧場所 アグリカルチャー推進プロジェクトチーム(市役所3階)、市政情報コーナー(市役所1階)、支所、市民サービスセンター、図書館、瀬戸蔵、やすらぎ会館(2階プレイルーム) ※市ホームページ「市政情報」→「広報・広聴」→「パブリックコメント(意見募集)」からもご覧いただけます。

提出方法 窓口・郵送・Eメールで件名を「市民意見募集」として①住所(町名のみ)②氏名③年齢④ご意見を記入し、ご提出ください。(様式自由) Eメール agri@city.seto.lg.jp **送付先** 〒489-8701 (住所不要) アグリカルチャー推進プロジェクトチーム ※ご意見の概要などは個人情報を除いて、市ホームページで公表する予定です。



12/8 感謝を米て、ありがとう

掛川小学校で、生徒たちが地域の方の協力のもと作ったお米で餅つきをし、みんなで味わう収穫祭が行われました。

生徒たちは日頃の感謝の気持ちをこめて、ご協力いただいた地域の方を招き、ついたお餅と豚汁を振る舞った。参加した方からは「今日のお餅は本当においしい」などの声が聞かれました。また、生徒たちは「みんなで作ったお餅だからおいしい」と笑顔で話してくれました。



12/11 278チームがタスキをつなぐ!

第65回瀬戸地方近郊駅伝競走大会が開催され、市内外から総勢278チームが参加し、白熱したレースが展開されました。

この日は晴天に恵まれ、ランナーの皆さんは沿道からたくさんの方の声援を受けながらタスキをつなぎました。

また、グリーンシティカップ第6回瀬戸市小学生駅伝大会も行われ、260人を超える子どもたちが元気に走り抜けました。



第16回 陶のまち瀬戸の
お雛めぐり
2/4(土)～3/5(日)
陶磁器やガラスなどのお雛さまが
街中を華やかに彩ります。

☎ 瀬戸市まるっとミュージアム・観光協会 ☎85・2730
瀬戸市 まるっと

ひなミッド

高さ約4mのピラミッド型の巨大ひな壇「ひなミッド」に並んだ約1,000体の陶磁器・ガラスの創作雛は見ごたえ満点!

時間 午前9時～午後9時30分
(休:2/27(月))

場所 瀬戸蔵1階アトリウム



みどころガイドツアー

お雛めぐりのみどころをボランティアガイドがご案内します。

※下記日程以外は事前にお申し込みください
(☎85・2730)

日時 土日祝午前10時30分～
(午前11時30分頃受付終了)
人数が集まり次第随時出発。(約90分)

場所 瀬戸蔵1階アトリウム **参加費** 無料



お雛さまギャラリー

中心市街地にある店舗のショーウィンドーなどで、さまざまなお雛さまをご覧いただけます。



お雛ランチ&お雛スイーツ

有料

32軒のお店でお雛めぐり期間限定メニューをお楽しみいただけます。



見る

瀬戸焼のお雛さま地上絵 開催中



1,000個以上のお茶碗やお皿で「お雛さま」を描きます。
時間 午前9時～午後6時
(入館は午後5時30分まで)
(休:1/23(月)、2/27(月))
場所 瀬戸蔵ミュージアム内 窯垣広場 ※要入館料

瀬戸染付工芸館deお雛まつり

時間 午前10時～午後5時(休:火曜)
場所 瀬戸染付工芸館



「雛と春の展示会」 in銀座通り商店街

時間 午前10時～午後6時
(休:水曜)
場所 銀座通り商店街
(原田写真館ほか)



すえひろ 雛アーケード

時間 午前10時～午後5時
(休:火曜)
場所 せと末広町商店街
(松千代館ほか)

体験

誰でも気軽に瀬戸染付!



☎ 瀬戸染付工芸館 ☎89・6001
時間 午前10時～午後4時
(休:火曜)
場所 瀬戸染付工芸館
※5人以上の場合、要予約。生地が無くなり次第終了。
参加費 200円～
※作品は焼成し、後日お渡しします。
(送料別途)

瀬戸焼のお雛さま作り体験

☎ 瀬戸蔵セラミックプラザ ☎89・5758

絵付け、手びねり、練りこみの技法を使って、オリジナルのお雛さまを作ろう!
日時 土日 午前10時～午後4時
場所 瀬戸蔵1階 ※当日受付
参加費 1,500円
※作品は焼成し、後日お渡しします。
(送料別途)



広報2月1日号では、お雛めぐりイベントをさらにくわしくご案内します。



📍 新世紀工芸館 ☎97・1001

陶とガラスの雛人形とスイーツのうつわ展

「スイーツと共に、雛まつりを楽しむ」をテーマに、陶磁器やガラスで制作された雛人形と、スイーツの器(ケーキ皿、菓子皿、プリンカップなど)を展示します。

陶のまち瀬戸のお雛めぐりに合わせて2月4日(土)から3月5日(日)まで、コミュニティルームにて「陶とガラスの雛人形とスイーツのうつわ展」の出品作家の方から提供いただいたお皿に、桃の果実の入ったパウンドケーキを盛り、ケーキセット(450円)を数量限定で提供します。

日時: 1 | 21[±] ~ 3 | 12^日

午前10時~午後6時(入館は午後5時30分まで)

場所: 新世紀工芸館交流棟 ギャラリー2 入館料: 無料
休館日: 火曜(祝日の場合は翌平日) ※1月25日(水)は午前中休館



昨年ようす



桃のパウンドケーキセット

新世紀工芸館 お雛めぐり特別陶芸体験

📍 新世紀工芸館 ☎97・1001

折り紙みたいにできちゃう陶器の雛人形を作ろう!

焼くと陶器になる“陶紙”という紙を使い、折り紙のように、折ったり切ったりして、雛人形を作ります。出来上がったお雛さまとお内裏さまにカラフルな絵付けの体験もできます。

日時: 2 | 5^日 午後2時~4時

場所: 新世紀工芸館工房棟3階 体験工房

対象: 小学5年生以上(小学生は保護者同伴)

参加費: 1,640円(当日支払い) 定員: 8人(先着順)

申込方法: 1月21日(土)午前10時から電話でお申し込みください。

作品引渡し: 作品は2月25日(土)以降に窓口でお渡しするか、着払い(別途箱代が必要)での郵送になります。



イメージ

瀬戸染付体験教室

📍 瀬戸染付工芸館 ☎89・6001

あらかじめ素焼きをした五寸皿2枚に呉須という絵具で絵付けをする体験ができます。“陶のまち瀬戸のお雛めぐり”にあわせ、桃の節句にちなんだ文様を描いていただきます。作品は焼成し、後日お渡しします。

日時: 2 | 11^{土・祝} ①午前10時~②午後2時~(約2時間)

場所: 瀬戸染付工芸館 対象: どなたでも参加可

参加費: 500円 定員: 各回10人※申込多数の場合は抽選。初めて申し込みをされる方優先。

申込方法: 往復はがきに①希望時間②住所③氏名④電話番号⑤一緒に参加する人の住所・氏名を記入し、お申し込みください。はがき1枚につき2人まで申し込みできます。

送付先: 〒489-0829 西郷町98 瀬戸染付工芸館「2月11日教室」係

締切: 1月26日(木)必着 ※抽選結果は1月28日(土)に発送します。



※文化センターは、保守点検のため2月14日(火)を臨時休館します。文化センター ☎84・1811
※瀬戸蔵は、保守点検のため1月23日(月)全館休館(駐車場は利用可)します。瀬戸蔵 ☎97・1555

新世紀工芸館企画 ガラス体験

📍 新世紀工芸館 ☎97・1001

お花が浮かぶペーパーウェイトを作ろう!

溶けたガラスを扱い、花模様のガラスが中に浮かんでいるペーパーウェイトを制作します。

日時: 2 | 12^日 第1部 午前11時~正午 第2部 午後0時30分~1時30分

場所: 新世紀工芸館工房棟2階 ガラス工房 対象: 小学4年生以上 参加費: 1,640円

定員: 各部6人(先着順) 申込方法: 1月29日(日)午前10時から電話でお申し込みください。

※1回の電話につき、2人までお申し込みできます。

※作品は、後日窓口でお渡しするか、着払い(別途箱代が必要)での郵送になります。

※たくさんの方に体験していただくため、平成28年4月以降の吹きガラス体験に参加された方はキャンセル待ちでの受付になります。



イメージ

📍 新世紀工芸館 ☎97・1001

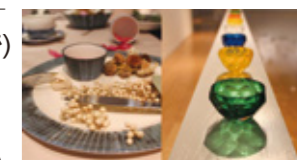
第十三期研修生修了作品展・第十四期研修生作品展

日時: 1 | 28[±] ~ 3 | 19^日 午前10時~午後6時(入館は午後5時30分まで)

十三期研修生 【ガラス工芸コース】吉岡星 【陶芸コース】江島あかり

十四期研修生 【ガラス工芸コース】山田啓太 【陶芸コース】小沢慶都

場所: 新世紀工芸館展示棟 入館料: 無料 休館日: 火曜(祝日の場合は翌平日)



昨年ようす

2017新春いけばな展&新春茶会

📍 (公財)瀬戸市文化振興財団 ☎84・1093

日時: 1 | 28[±]・29^日 午前10時~午後4時 ※茶会は両日共に午後3時まで

場所: 文化センター文化交流館 入場料: 無料

※茶会は有料 前売呈茶券(薄茶二席組)800円、当日呈茶券一席500円

※前売呈茶券は1月23日(月)まで文化センターで販売中

<いけばな出品団体> 瀬戸いけばな協会、千秋流瀬戸支部、華道グループ路

※協賛展示 瀬戸盆栽会、瀬戸椿の会

茶会 28日(土): 茶室 松尾流瀬戸松蔭会 和室 表千家松縫会
29日(日): 茶室 表千家茶友会 和室 表千家暁峰会



文化財防火デー 📍 消防課 ☎85・0479

大切な文化財を火災から守りましょう!

1月26日は、法隆寺金堂の壁画が焼失した日(昭和24年)にあたることから、毎年この日を「文化財防火デー」と定められています。市には、国・県・市の指定文化財が73件、国の登録文化財が3件あります。後世に伝えるため、これらの貴重な文化財を火災から守りましょう。

文化財を火災から守る消防訓練を次のとおり行います

貴重な文化財を火災から守るため、消防署・消防団、深川神社、瀬戸パークホテルが参加して、消防訓練を実施します。ぜひ、ご参観ください。

日時: 1月22日(日) 午前9時~9時45分

場所: 深川神社、瀬戸パークホテル(深川町11)

※訓練は荒天などにより中止になる場合があります。当日午前7時30分から消防テレホンサービス(☎82・0119)でご確認ください。



昨年ようす(定光寺)

ほっとネット せと

応援します
市民活動!

登録団体の皆さん、どしどし情報をお寄せください!
問 市民活動センター ☎97・1161 FAX 97・1171
Eメール seto-npo@ma.gctv.ne.jp
ホームページ http://www.gc-net.jp/seto-npo/

☺ せと市民活動応援補助金団体事業

交通安全マジックショー& マジック教室・バルーンアート教室

問 スーパーグレートマジシャンズ
☎090・3555・0874 (フローラルけいこ)

日時: 1月17日(火)、2月15日(水)、3月30日(木)午後1時~2時
場所: モリコロパーク地球市民交流センター
参加費: 無料(事前申込不要) ※マジック教室・バルーンアート教室希望者のみ材料費200円

☺ 終活(エンディングノート作成) 無料相談会

問 愛知メンタルヘルス研究会 ☎58・0197 (藤田)

日時: 1月29日(日)午後1時~4時
場所: 瀬戸蔵4階 会議室2、3 参加費: 無料
定員: 30人(先着順)
申込方法: 電話・FAXで①氏名②住所③電話番号を記入し、お申し込みください。 FAX 48・7727

瀬戸のお雛めぐりウォーク

問 瀬戸市ウォーキング協会 ☎080・3065・7275 (松原)

日時: 2月5日(日)午前9時集合
場所: 名鉄瀬戸線三郷駅
ルート: 井田八幡神社→東部市民センター→宝生寺→やすらぎ会館→銀座通り→末広町通り→瀬戸蔵→文化センター
参加費: 300円(保険料含む) ※高校生以下無料

市民活動センターからのお知らせ 第5回 なるほどザ学習会「企画力UP講座」

問 市民活動センター ☎97・1161

日時: 1月25日(水)午後1時30分~3時30分
場所: パルティせと4階 マルチメディアルーム
参加費: 無料 定員: 30人(先着順)
申込方法: 電話・Eメールで①団体名(あれば)②氏名③連絡先を記入し、お申し込みください。
Eメール seto-npo@ma-gctv.ne.jp

市民活動センター 登録団体紹介

「こども・青少年健全育成」の団体を紹介します。

サポーターグループこの指とまれ

問 ☎090・6076・2093 (堀田)

私たちはボランティアで老人介護施設や障害者施設などで踊りを披露したり、地元のお祭りはもちろん各地のお祭りに参加して踊りを通して瀬戸のPRなどを行っています。瀬戸を多くの人に知ってもらえるよう頑張ります!



学校だより

学校ごとに、特色ある取り組みを行っています!

問 学校教育課 ☎88・2760



水野小学校

一緒に食べるとおいしいね! ~敬老招待給食~



地域のお年寄りをお招きし、一緒に給食をいただきます。4年生の総合的な学習「お年寄りとふれあおう」の活動の一つです。事前に招待状を送り、切り紙やメッセージ付きのランチョンマットでお迎えします。はじめに、児童によるダンスや合唱・合奏の発表、続いて栄養教諭による郷土料理についての講義です。子どもたちはお客さまと一緒に「もみじ」を歌い、楽しいときを過ごしました。会食中は、食事をしながら昔の学校生活や、戦時中の話を聞きました。お年寄りとお話をすることで、「ゆっくり、はっきり」を心がけると伝わりやすいことも学んでいます。

萩山小学校

さくらんぼ学園との交流・共同学習

本校に瀬戸特別支援学校(さくらんぼ学園)が併設されて7年目になります。さくらんぼ学園との交流は、年を追うごとに盛んに行われるようになってきました。

ここ数年は、ゲームを共に行ったり、行事のようすや作品を紹介し合ったりしています。また、全ての学級が、年に3回以上一緒に授業を進める共同学習授業を行っています。ダンスや合唱の発表、国語の音読をはじめとする各教科の学習などに、子どもたちが楽しく取り組めるよう、両校の先生がアイディアを出し合っています。



南山中学校

クラスの団結の証 ~学級パネル~



本校では、毎年体育祭に向けて、クラスの団結力と士気を高めるために学級パネルを制作します。デザインは、担任の先生の似顔絵、学級目標、思い出のワンシーンなどいろいろで、それぞれのクラスの個性が溢れています。



体育祭の当日は、クラスの思いが込められた総数28枚のパネルが、グラウンドに華やかさとエネルギーをもたらしました。今年度からは、体育祭後も、クラスの団結の証として、渡り廊下に飾ることにしました。

あつまれ せとっ子

掲載するお子さんの写真を募集しています。📷

対象 市内在住の0~3歳児(申込時)
募集 くわしくは市ホームページ「市政情報」→「広報・広聴」→「広報せと」をご覧ください。

東洋町 永堀 潤くん
(3歳)男の子
外で遊ぶことが大好きな元気いっぱいの子です。これからも、すくすく育ってね。

窯町 加藤 勇汰くん
(7か月)男の子
毎日この笑顔に癒されているよ(〇〇) これからもお兄ちゃんと仲良くして元気に過ごそうね

石田町 小畑 侑大くん
(8か月)男の子
いつも笑顔で まわりを明るくしてくれる侑大。笑顔いっぱい 健康で元気に育ってね。

西権現町 水野 翔太くん
(2歳3か月)男の子
しょうた君、生まれてきてくれてありがとう☆遅くも元気に育っていこうね☆

子育て

せとっ子ファミリー
交流館教室・講座



☎ せとっ子ファミリー交流館
☎ 87・3636 (休館日:月曜)

よちよちふれあい遊びと子育てQ&A

日時 2月1日(水)
午前10時15分～11時30分
場所 せとっ子ファミリー交流館
内容 お子さんとふれあったり、親子で体を動かして遊びます。
対象 市内在住のよちよち歩きの子と保護者
参加費 無料
定員 20組 (先着順)
申込方法 1月15日(日)午前9時から窓口・電話でお申し込みください。

A.料理教室
せとっ子まるごとクッキング!

日時 2月18日(土)
午前10時～正午
内容 白菜をまるごと使って、ジュシーなロール白菜とコールスローを作ります。
参加費 300円
定員 16人(申込多数の場合は抽選)

B.木工教室

日時 2月19日(日)
午後1時30分～3時30分
内容 宝箱にもなる貯金箱を作ります。
参加費 400円
定員 9人(申込多数の場合は抽選)

AB共通事項

場所 せとっ子ファミリー交流館
対象 市内在住の小学生
申込方法 往復はがき・市ホームページ「お知らせ」から①参加者氏名(ふりがな)②学校名③学年④住所⑤電話番号⑥教室名(開催日)を記入

し、お申し込みください。
送付先 〒489-0074 宮脇町43
せとっ子ファミリー交流館
締切 2月6日(月)必着

ファミリーサポートセンター
・ステップアップ講習会

☎ ファミリーサポートセンター(せとっ子ファミリー交流館内)
☎ 97・2525

身近なもので簡単防災

日時 2月4日(土)
午前10時～11時30分
場所 せとっ子ファミリー交流館
内容 バスタオルで防災ずきんを作ります。応急救護を学びましょう。
講師 市民ボランティア 會澤利枝氏
対象 ファミリーサポートセンター会員の方
※会員外でも市内在住・在勤・在学でセンターに興味のある方なら受講できます。

参加費 無料
持ち物 バスタオル
定員 20人(先着順)※託児あり(先着12人)
申込方法 1月15日(日)午前9時から窓口・電話でお申し込みください。
締切 1月31日(火)

交通児童遊園

☎ 交通児童遊園(市民公園内)
☎ 48・2350(休園日:火曜)
開園時間 午前9時～午後4時30分

編み物教室

毛糸とかぎ針があれば作れちゃう!初心者大歓迎!
日時 1月28日(土)
午前10時～11時30分
対象 小学生
定員 10人(先着順)
持ち物 毛糸(並太)とかぎ針(7～8号)
申込方法 1月21日(土)午前9時か

ら窓口・電話でお申し込みください。

俳句教室

散歩をしながら季節の言葉を探して五・七・五の言葉遊びを楽しもう!
日時 2月4日(土)
午前10時～11時30分
対象 小学生から高校生
持ち物 筆記用具・ノート
※当日受付

講座・教室

パソコン講座

☎ デジタルリサーチパークセンター
☎ 87・3100
(休館日:月曜、祝日の場合は翌日)

インターネットで旅行の達人講座
～初級編～ No.72

料金比較のホームページを活用しながら自分だけのオリジナル旅行プランを計画します!予約の方法や目的地までのルート検索から旅行先のグルメ、見どころなどの楽しみ方を学びます。

日時 2月22日～3月29日
(全6回・水曜)
午後1時30分～3時30分
対象 パソコン初級講座を受けた方、または同等の知識をお持ちの方
受講料 8,076円(テキスト代含む)
持ち物 筆記用具 ※パソコン持ち込み可
定員 15人
締切 2月12日(日)

ゼロからはじめる! iPhone&iPad
(入門編) No.73

電源のオンオフから、カメラ、インターネットなど、よく利用する基本操作を学習します。
日時 2月7日～28日
(全4回・火曜)
午前9時30分～11時30分
対象 iPhoneまたはiPadをお持ちの方
受講料 5,184円

持ち物 筆記用具、iPhoneまたはiPad
定員 15人
締切 1月29日(日)

楽しいを増やそう!タブレット初級
(メール&アプリ編) No.74

メールの送受信とアプリの探し方、とりこみ方法を学習します。
日時 2月10日～3月3日
(全4回・金曜)
午後1時30分～3時30分
対象 タブレットをお持ちの方(Windowsタブレット、Kindleタブレット不可)
受講料 5,184円
持ち物 筆記用具、タブレット(アンドロイド系、iPadともに可)
定員 7人
締切 1月31日(火)

小学生から始めるプログラミング
体験講座(プログラミング編) No.75

文部科学省が推奨するソフト「プログラミング」を使って、将来に役立つプログラムの考え方や発想を楽しく学べる体験講座です。
日時 2月19日(日)
午前9時30分～11時30分
対象 小学3～6年生
受講料 1,296円
持ち物 筆記用具
定員 10人
締切 2月9日(木)

共通事項

場所 デジタルリサーチパークセンター
申込方法 電話・ホームページからお申し込みください。
<http://www.drp.jp>
※申込多数の場合は抽選。
※一定の申込人数に満たない場合は中止となる場合があります。

上級救命講習

☎ 消防署救急担当 ☎ 85・0463

日時 2月19日(日)
午前9時～午後6時
場所 消防本部3階 消防対策室
内容 心臓マッサージや人工呼吸の方法、AEDの取り扱い、出血やけがの手当などについて実技を中心に学びます。
対象 中学生以上
受講料 無料
定員 30人(先着順)
申込方法 電話でお申し込みください。
締切 2月18日(土)
その他 他の開催日については、市ホームページ「救命講習 平成28年度」でご確認ください。年度内の救命講習であれば、いつでも申し込みができます。



福祉

せとらカフェ(認知症カフェ)

☎ 基幹型地域包括支援センター
☎ 88・1294

日時 1月26日(木)
午前9時30分～正午
場所 CAFEかりんか(北脇町239-7)
内容 認知症の方やご家族に加えて、地域の皆さんの認知症理解の場として、お茶を飲みながら交流を図ります。今回は、午前10時頃から、「認知症介護」がテーマのお話もします。ぜひお気軽にご参加ください。
対象 どなたでも参加可
参加費 無料(ドリンク代200円、注文は自由です)
※事前申込不要。ご都合の良い時間に会場にお越しください。

ボランティアフェスティバル
～いこまい・やろまい・きて
みん祭～

☎ 社会福祉協議会 ☎ 84・2011
ボランティアによるステージ発表、活動紹介、無料のバルーンアート・ポン菓子もあります。
日時 1月28日(土)
午前10時～午後3時
場所 やすらぎ会館全館(4階は除く)
内容 ・活動紹介、バザー
・ステージショー、マジックショー
・ビンゴ大会など
参加費 無料

災害ボランティア
コーディネーター研修会

☎ 社会福祉協議会 ☎ 84・2011
日時 2月4日(土)
午前10時～午後3時
場所 やすらぎ会館5階 大集会室
内容 災害時に起こりうるであろう究極の選択をしていくゲームと、避難所やいざという時に役立つ知識や技術を学びます。
対象 災害ボランティアコーディネーターに興味のある方

受講料 無料
定員 40人(先着順)
申込方法 電話・FAX・Eメールで①氏名②住所③電話番号④講座名を記入し、お申し込みください。
FAX 85・2275
Eメール vc@seto-shakyo.or.jp
締切 1月27日(金)



スポーツ

スポーツ大会・教室

市体育館 ☎ 48・0500
申し込みは市体育館窓口へ(午前9時～午後8時)

瀬戸ミックスダブルスオープン卓球大会

日程 3月5日(日)
場所 市体育館 第1競技場
対象 オープン(学生を除く)
参加費 1組 3,000円
申込期間 2月1日(水)～15日(水)

スキースクール②

日時 3月12日(日)
午前9時～午後2時(午前5時集合、午前5時20分出発)
場所 きそふくしまスキー場(長野県木曾郡木曾町)
対象 市内在住・在学の小中学生(小学3年生以上)
受講料 8,000円(リフト代込)
※用具をレンタルされる方は別途レンタル料が必要です。くわしくは体育館までお問い合わせください。
定員 35人(先着順)
申込期間 1月15日(日)～2月26日(日)
※高校生以上の方は、瀬戸スキー協会: ☎53・2367(丹羽)までお申し込みください。

瀬戸市スポーツ功労大賞・功労賞・奨励賞に該当される方へ

市体育館 ☎ 48・0589

平成28年2月以降で、次に該当される方がいましたらご連絡ください。

①スポーツ功労大賞

- ・オリンピック競技大会で1位から8位までに入賞した方
- ・国際競技大会で1位になった方
- ・上記該当者の指導に貢献した方

②スポーツ功労賞

- ・オリンピック競技大会に選手として参加した方
- ・国際競技大会で入賞した方
- ・全国競技大会で1位になった方
- ・スポーツ競技大会で世界記録や日本記録を更新した方

③スポーツ奨励賞

- ・国際競技大会に選手として出場した方
- ・全国競技大会で入賞した方

締切 2月1日(水)

※すでに受賞された方は、該当しない場合があります。

募集

瀬戸市開発公社 嘱託職員募集

(公財)瀬戸市開発公社 ☎ 82・4193

雇用期間 4月から1年間
勤務場所 ①都市公園(市内59か所)
②老人憩いの家
③公社事務局
待遇 ①月額157,200円
②③月額140,100円
※通勤手当(上限あり)、期末手当あり
福利厚生 社会保険完備、定期健康診断
採用人員 ①③1人、②3人
勤務内容 ①公園管理作業(草刈、樹木剪定、トイレ清掃、ゴミ収集など)
②施設管理運営業務(清掃作業、送迎車運転業務など)、一般事務など
③一般事務など
勤務日時 ①～③週5日勤務
①午前8時～午後4時30分
②③午前8時30分～午後5時15分
※①②とも土・日曜、祝日の勤務あり
※③は月～金曜
資格 次の要件を満たす方
ア 18歳～64歳までの方(採用時点)(平成11年4月1日以前～昭和27年4月2日以降に生まれた方)
イ 車の運転ができる方 ①②③
ウ 基本的なパソコン操作ができる

社会福祉協議会 ☎ 84・2011

福祉お楽しみ交流会

	演芸会	作品展	体験コーナー
日時	2月18日(土) 午前10時～正午(受付:午前9時45分～)	2月17日(金)・18日(土) 午前10時～午後3時	
場所	やすらぎ会館5階 大集会室	やすらぎ会館2階 視聴覚室ほか	
内容	・芸人による演芸 ・ボランティアによる演芸 ・老人クラブによる演芸	やすらぎ会館利用者の 絵画・陶芸・編み物など	編み物 (2月17日(金)のみ)
対象	市内在住の60歳以上または障害者手帳をお持ちの方	市内在住の方	
参加費	無料		
定員	150人(申込多数の場合は抽選)		50人
申込方法	往復はがきで①氏名②住所③電話番号④年齢⑤車椅子の要・不要⑥障害者手帳の有無をご記入し、1人1枚でお申し込みください。 ※やすらぎ会館3階 老人福祉センター窓口でも受け付けますが、返信用のはがきをお持ちください。 ※当選者には2月上旬に入場券を送ります。	なし	当日受付(先着順)
送付先	〒489-0919 川端町1-31 やすらぎ会館内老人福祉センター		
締切	1月27日(金)消印有効		

方(ワード、エクセルなど) ②③
エ 簿記ができる方 ③
※勤務場所ごとの個別要件はお問い合わせください。

選考方法 作文、面接
申込書配布場所 開発公社(市役所西庁舎2階)
申込方法 所定の申込書、履歴書を開発公社へお持ちください。
申込期間 1月16日(月)～20日(金)
午前9時～午後4時30分
※試験日などくわしくは申込書をご覧ください。申し込みは本人に限ります。

愛知県消費生活モニター募集

愛知県県民生活課 ☎ 052・954・6163

消費生活モニターとして消費者行政の推進にご協力いただける方を募集します。

主な仕事

- ①日常生活の中で危険と思われる商品、悪質商法などの情報提供
- ②消費生活に関するアンケートへの回答
- ③地域・周囲などへの消費生活に関する情報提供
- ④研修会への出席

資格 県内にお住まいの満20歳以上の方(公務員、公職選挙法による公職者は除く。)
任期 県が依頼した日から平成30年3月31日まで
謝礼 年額1,500円以内(予定)
申込用紙配布場所 生活安全課(市役所2階)、各県民事務所
申込方法 所定の申込用紙に必要事項をご記入し、窓口・FAXでお申し込みください。
FAX 052・972・6001 ※県ホームページからも申し込みできます。

http://www.pref.aichi.jp/kenmin/shohiseikatsu/bout/monitor.html
申込期間 1月16日(月)～2月17日(金)
消印有効

「第7期瀬戸市老人福祉計画・介護保険事業計画」策定委員の募集

高齢者福祉課 ☎ 88・2626

市では、高齢者への福祉サービスや要介護者への介護サービスに係る事業計画を3年ごとに策定しており、平成29年度には、第7期(平成30～32年度)の計画を策定する予定です。この計画づくりに参加していただける市民の方を募集しますので、ぜひご応募ください。

期間 平成29年4月～平成30年3月
資格 ①市内在住・在勤の方(平成29年4月1日現在40歳以上)

- ②平日の昼間に開催(年4～5回程度)する会議に出席できる方
- ③瀬戸市の市議会議員、職員、他の付属機関の委員でない方

報酬 瀬戸市特別職の職員で非常勤のもの報酬及び費用弁償に関する条例に基づき支給
定員 3人

応募用紙配布場所 高齢者福祉課(市役所2階)、健康課(やすらぎ会館4階)、支所、市民サービスセンター※市ホームページからもダウンロードできます。

申込方法 指定の応募用紙に必要事項を記入し、窓口・郵送・FAX・Eメールでお申し込みください。

FAX 88・2633
Eメール koreisha@city.seto.lg.jp
送付先 〒489-8701 (住所不要)

高齢者福祉課 地域支援係
締切 2月9日(木)必着
選考方法 書類審査 ※審査の結果は2月末日までに通知します。
※くわしくはお問い合わせください。

お知らせ

訓練生実習作品の校内販売

県立窯業高等技術専門学校 ☎ 21・6666

訓練生の実習成果として、実習作品(やきもの)の校内販売を行います。

日時 1月28日(土)
午前10時～午後2時
場所 県立窯業高等技術専門学校(南山口町538)

作業申込方法について

シルバー人材センター ☎ 84・2090

①草刈・草取作業などの申し込み(剪定作業以外)
希望する作業月の2か月前から電話でお申し込みください(先着順)。(4月の作業申し込みは2月1日(水)から)

②剪定作業の申し込み
4月から8月までの申し込みは希望する作業月の2か月前から電話でお申し込みください。(先着順)

9月から3月までの申し込みは往復はがきでお申し込みください。
※くわしくは広報3月15日号でお知らせします。

なんでも話せる そんな場所が ほしかった 1人で悩まず話してみませんか? [広告]

せと・おせかいプロジェクト

おせっかいできる人も募集中!! (支援者・団体)

困りごとの個別相談
必要に応じて支援者の紹介・制度へつなげる・専門家の紹介・地域情報の提供など

相談日 毎週火曜日 11:30～13:30
場所 NPO法人 エムトゥエム さるなかとんたoto 瀬戸市菱野台4-4-3 ウイングビル1階
E-mail setoosekaiproject@gmail.com


検針にご協力を

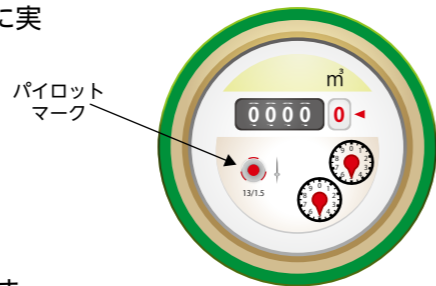
水道課 ☎ 85・1177

水道検針は2か月に1回(奇数月)行います。検針を正確・効率的に実施できるように、次の点にご協力ください。

- メーターボックスの上に物を置かない。
- メーターボックス付近に犬をつながない。
- メーターボックス内に泥などが入り込まないようにする。
- メーターは屋内に設置しない。

漏水の確認方法

- ①メーターより宅内側の蛇口を全て止め、水が出ないようにします。
- ②メーターボックスの蓋を開け、メーター表示をみます。
- ③メーターのパイロットマーク  が回っていれば、漏水の可能性がります。



地下の埋設管や床下の配水管のほか、よくあるケースとしてトイレの浮球関連の故障、給湯器給水管からの漏水などが考えられますので、お早目に修理してください。

水道管の凍結にご注意ください

水道課 ☎ 85・2987

水道管の凍結

気温が0度を下まわると水道管・水道メーターが凍って、水が出なくなったり、管が破裂する場合があります。次のような場所の水道管には、ご注意ください。

- むき出しになっている
- 風当たりの強い場所にある
- 北向き・日陰にある

凍結防止の方法

水道管に布・毛布や保温材を巻き、さらに上からビニールなどを巻きつけ保温材などが濡れないようにします。

凍結した場合の対処

自然に溶けるのを待つか、タオルや布をかぶせ、その上からぬるま湯をゆっくりとまんべんなくかけて凍結を溶かします。

※急に熱湯をかけると水道管や蛇口が破損する場合がありますのでご注意ください。

破裂・ひび割れがあった場合

メーター横にあるバルブを閉めて水を止めてください。その後、破損した部分に布やテープをしっかりと巻きつけて応急措置をしてから、市の指定給水装置工事業者に修理を依頼してください。

※指定給水装置工事業者の一覧は市ホームページ「[くらしの情報](#)」→「水道・下水道」→「水道」→「指定工事店・給水装置・水道メーター」をご覧ください。

のぞみ展

のぞみ学園 ☎ 82・0154

日々の療育のようすや子どもたちの姿を紹介する「のぞみ展」を開催します。パネルなどを使ってわかりやすく展示します。ぜひお越しください。

のぞみ学園

日時 2月3日(金)～10日(金)
午前9時～午後6時

- ※4日(土)、5日(日)は午後5時まで
- ※10日(金)は午後3時まで

公立陶生病院 (外来棟待合ロビー)

日時 2月11日(土)～16日(木)
午前9時～午後5時

※16日(木)は午後3時まで

あさい病院 (2階 正面玄関)

日時 2月17日(金)～22日(水)
午前9時～午後5時

※22日(水)は午後3時まで

市役所 (1階 ロビー)

日時 2月23日(木)～28日(火)
午前8時30分～午後5時15分

※28日(火)は午後3時まで

やすらぎ会館 (1階 ロビー)

日時 3月1日(水)～6日(月)
午前8時30分～午後8時30分

※6日(月)は午後3時まで

外国人児童生徒教育相談会

瀬戸市国際センター
☎ 88・2790

子どもの教育は国によって違うところがあります。日本の教育や進学のことを正しく理解することはとても

大切で、今回の「教育相談会」では、教育で困った事を相談したり、学校の先生が進学に必要な情報を教えてください。ぜひご参加ください。

日時 2月25日(土)
午後1時30分～4時30分

場所 文化センター文化交流館22会議室

内容 ・日本の教育、進路についての話し

・日本の学校で学ぶということについて相談

定員 20組(外国人の子どもとそのお父さん・お母さん)

申込方法 FAX・Eメールで①保護者

苗字・名前(ふりがな)・国籍・通訳が要る(言語)・要らない②電話番号(FAX番号)

③Eメールアドレス④子どもの学校・学年・名前・通訳が要る(言語)・要らないを記入し、お申し込みください。

FAX 97・1171

Eメール setokoku@gctv.ne.jp

(メールの件名は「教育相談会」)

締切 2月10日(金)必着

※くわしくはホームページをご覧ください。

http://www.gc-net.jp/scic/

議会で市民意見・提案の趣旨説明が行えます。

議事課 ☎ 88・2740

市議会では市民の皆さんからの意見(陳情)や提案(請願)をお待ちしております。「市民からの意見」は、市内在住の方から提出されたものについて審査が行われますが、「市民からの提案」は、どなたに提出いただいても審査が行われます。また、審査の際には、所管の委員会において、議員に直接趣旨説明を行っていただけます。

また、本会議、委員会の状況はインターネットでライブ中継、録画放送を行っておりますので、ぜひご覧ください。

ください。くわしくは市ホームページ「[瀬戸市議会](#)」をご覧ください。お問い合わせください。

空き工房・工場などの物件情報を募集

産業課 ☎ 88・2651

やきものやガラスなど、さまざまな分野で活動するものづくりに携わる方に対して、新たに創作活動の拠点となるような市内の物件情報を提供しています。貸出し可能な物件(空き工房、工場、倉庫など)を市内にお持ちの方は、情報をお寄せください。空き工房台帳閲覧場所 産業課(市役所3階)、新世紀工芸館、産業支援センターせと(瀬戸蔵3階)

※市ホームページ「[ビジネス・産業](#)」→「[産業振興](#)」→「[やきもの振興](#)」でもご覧いただけます。

国民年金保険料の口座振替

国保年金課 ☎ 88・2642

国民年金保険料を口座振替でまとめて前払い(前納)すると割引があります。

割引額が多いのは、2年前納>1年前納>6か月前納>当月末振替>翌月末振替の順になります。

参考:平成28年度の振替方法別割引額

	翌月末振替	当月末振替	6か月前納	1年前納	2年前納
振替日	翌月末	毎月月末	5月2日 10月31日	5月2日	5月2日
保険料額(割引後)	16,260円	16,210円	96,450円	191,030円	377,310円
割引額	0円	50円	1,110円	4,090円	15,690円

※割引額は、通常の納付(翌月末振替)と比較した額です。

※平成29年度の保険料額は、平成29年2月下旬に告示される予定です。

申込場所 瀬戸年金事務所(共栄通4-6)、国保年金課(市役所1階)

申込期限 口座振替での平成29年度分2年前納、1年前納、6か月前納(4月～9月分)は、2月28日(火)です。

持ち物 年金手帳または納付書、預(貯)金通帳、預(貯)金通帳届出印

※保険料が一部免除されている方は、口座振替の前納制度をご利用いただけません。

※割引額は異なりますが、現金(納付書)納付とクレジットカード納付の前納制度もあります。

くわしくは、瀬戸年金事務所(☎ 83・9045)または国保年金課(市役所1階)までお問い合わせください。

せとの便利屋さん 引越・不用品処分のお手伝い・遺品整理・入退去時クリーニング・各種代行など

地域密着 ベンリー瀬戸共栄通店 Benry

親切・迅速・丁寧な暮らしまわりのお手伝い。全国展開のベンリーなら安心。お問合せ・お見積りは無料です。下記のフリーコールまでお気軽にどうぞ。

●●●フリーコール 0120-925-632●●●

■瀬戸市共栄通5-3 ■TEL 0561-89-6761

■営業時間 8:00～20:00 ■HP 「ベンリー瀬戸共栄通店」で検索

暮らしの「困った」を解決する
あなたの街の
ベンリーです!

Benry
TOTAL CONVENIENCE SERVICE

専門の司法書士が
ご相談を承ります

相続 遺言 贈与 無料 相談会

日時 1月21日(土)、22日(日) 9:00～

平日はいつでも無料相談受付中

事前予約 【受付時間】
ダイヤル 9:00-18:00

TEL: 0120-82-7540

信頼と実績の60年 司法書士・行政書士 **吉田合同事務所**

まずはお電話にて
お問い合わせ下さい

住所 愛知県瀬戸市陶原町
4丁目53番地

吉田合同事務所 検索



雑煮風とろみ汁

品野中学校 小島 輝久 様 学校給食センター ☎ 48-7600

材料(4人分)

- 瀬戸豚のひき肉 200g
- しょうが(すりおろし) ... 8g
- 白菜 1/4個
- もやし 200g
- にんじん 1/3本
- しいたけ 2枚
- 小松菜 1株
- 切り餅 4個
- かつおだし(顆粒) ..小さじ2(8g)
- しょうゆ 小さじ2(16g)
- 酒 大さじ2(30g)
- 塩 少々
- 片栗粉 大さじ1(9g)

作り方

- 白菜・小松菜・もやしはざく切りにする。
- にんじん・しいたけは短冊切りにする。
- 切り餅を半分に切り、焼く。
- 湯の入った鍋にひき肉を入れてよくほぐす。肉のあく汁はきれいにとる。にんじん・しいたけ・白菜を加えて、火が通るまで煮る。
- 野菜がやわらかくなったら、かつおだし・しょうゆ・酒・塩・すりおろししょうがを加える。
- もやし・小松菜を入れてひと煮立ちさせ、水溶き片栗粉でとろみをつける。
- 食べるときに③の焼いた餅をトッピングする。

いただきます
我が家の味紹介!



***献立のポイント**
正月気分がまだ少し残るこの時期、野菜がたっぷり入ったとろみのある汁に餅をトッピングして、しばしのほっこりタイム。

児童生徒、保護者の方からご応募いただいた献立を学校給食に採用しています。

図書館のお知らせ

本館の休館日・利用時間 休館日 2/22(水) 開館時間 午前9時～午後6時

読み聞かせの会	毎週火・木・金 午前11時～	対象/乳幼児
おはなしぶんこ	2/4(土)午後2時30分～	対象/幼児・小学生
土曜おはなし会とえいが会	2/11(土)午後2時30分～	対象/幼児・小学生

新着本のご案内

「パケ買いしたくなる! ヒット商品のデザイン」

編著 PIE BOOKS 株式会社パイ インターナショナル



なにかを購入するときのきっかけのひとつとなるもの、パッケージ。かわいいキャラクターに洗練されたイラスト。素敵すぎて必要なくなっても、捨てずにとっておきたくなります。この本には、そんな思わず「パケ買い」をしたくなるパッケージたちがいっぱい。お菓子や飲料、コスメ、雑貨にいたるまで約250点以上も収録されています。陳列されているだけで思わず手にしたくなるような商品を作り出すため、イラストだけでなく、色や形にまで工夫をこらしているのがわかります。この中に、あなたのお気に入りがありますか?

図書館関連施設のご案内

公民館巡回文庫 (月2回 午後3時30分～4時30分)	地域図書館 品野台小・西陵小・水野小 東山小・光陵中
巡回館 日程	開館日 土・日曜、祝日
山 1/26(木)・2/9(木)	開館時間 午前10時～午後3時
幡 1/27(金)・2/10(金)	※臨時休館することがあります。ご了承ください。
★利用には登録が必要 ★貸出は1人10冊まで ★小雨決行	
パーティセと情報ライブラリー 午前9時～午後9時30分	

三市(瀬戸・多治見・土岐)合同林野火災消防訓練

消防署東分署 ☎ 41-0119

三市の消防本部が警防技術の情報交換により消防活動における知識、技術の向上を図るとともに、消防相互応援協定に基づく大規模災害時の円滑な連携体制の強化を目的として、消防訓練を実施します。ぜひご参観ください。



日時 1月31日(火)午前9時30分～10時30分 (荒天中止。中止決定時間は、午前8時です。)

場所 定光寺公園
参加機関 瀬戸市消防本部・多治見市消防本部・土岐市消防本部

防火防災用資器材を購入

消防課 ☎ 85-0438

消防本部は宝くじ社会貢献広報事業の助成を受け、消火体験装置一式を購入し、市婦人消防隊連絡協議会に配備しました。



また、炊き出しセット(2式)、リヤカー(4台)を購入し、市少年消防クラブ連絡協議会に配備しました。今後、配備された資器材を各種行事・訓練などで積極的に活用し、市民の防火防災意識の普及啓発に取り組みます。

よくわかる消費生活

生活安全課 ☎ 88-2660

デパートの社員を名乗る電話があり、「あなたのクレジットカードでバッグを買いに来ている人がいる。身に覚えがなければ販売を中止するので、銀行の業界団体へ電話するように」と言われた。教えられた番号にかけると、「暗証番号を変えないといけない。一番良いのは今の暗証番号を逆の順番にすること」と言われ、暗証番号を教えてしまっていた。デパートへ確認の電話をしたところ、だまされたことがわかった。(80歳代 女性)



アドバイス

- 百貨店が顧客に「あなたのカードが別の人に利用されている」などと電話をすることはありません。このような電話があったらすぐに切りましょう。心配な場合は、百貨店に確認してください。
- 銀行の業界団体などが、電話で暗証番号を聞くことはありません。
- 困ったときは、消費生活センターにご相談ください。(下記連絡先または、消費者ホットライン ☎(局番なし)188)

市の消費生活センター ☎ 88-2679

相談日 毎週 月・火・木・金曜(5週目と祝日を除く)
午前10時～正午、午後1時～4時

場所 市役所2階

県の消費生活総合センター ☎ 052-962-0999(専用ダイヤル)

相談日 月～金曜 午前9時～午後4時30分
土・日曜 午前9時～午後4時

場所 名古屋市中区三の丸2-3-2 愛知県自治センター1階

高木・巨木でお困りの時、高木レスキュー隊の出番です。

支障木 800本以上 伐採実績

- ✓ 落ち葉で雨どいが詰まる。 ✓ 枝が電線にかかる。道路にはみ出す。 (ヤギ除草も!)
- ✓ 風で木が倒れないか心配。 ✓ いつまでも記念樹を残したい。
- ✓ 木の元気がなくなってきた。 ✓ 枯枝が落ちて、屋根を壊したり、人に当たるのが心配。

株式会社緑公園柴田造園 受付時間:平日9:00 - 18:00 住所:愛知県瀬戸市駒前町158
☎ 0561-82-0310 高木レスキュー隊 検索

高木剪定・伐採・植栽・剪定・手入れ・芝刈
草刈・害虫防・駆除・樹勢回復・ヤギによる除草

サービス付き高齢者向け住宅 メルヴェイユ瀬戸

風呂・トイレ・キッチン・収納・スプリンクラー・緊急通報装置を完備

60歳以上の方の些細な事から介護まで、必要なサービスを選べる住宅です。特別養護老人ホーム・グループホーム・デイサービスを併設している樹の里だからこそできる最高の安心安全を提供いたします。サービス・料金等の質問、見学希望などお気軽にお問合せください。

tel 0561-85-3100 担当:大橋、村瀬 瀬戸市紺屋田町65番地5 社会福祉法人樹の里

ひと月の料金 10万500円～

一般不妊治療費などの助成を行っています

健康課(やすらぎ会館4階) ☎85・5511

市では、一般不妊治療などに要する費用の一部を助成します。(特定不妊治療除く)

平成28年3月から平成29年2月までの診療分は平成29年3月15日(水)が締め切りです。対象分の治療がすでに終了している場合は、早目に申請してください。くわしくは広報1月1日号23ページや市ホームページをご確認ください。



離乳食教室

健康課(やすらぎ会館4階) ☎85・5511

日時 2月1日(水)
午前10時15分～11時30分(受付:午前10時～)
※託児のある方は午前10時までにお越しください。

場所 やすらぎ会館5階
内容 離乳食の話、調理実習・試食
対象 離乳食を始める頃(4～5か月)の赤ちゃんの保護者
持ち物 調理実習用エプロン、食器用ふきん1枚、筆記用具、髪をまとめるもの 参加費 無料

定員 20人(先着順) ※託児希望者は16人まで
申込方法 電話でお申し込みください。

締切 1月25日(水)
※託児希望の方は託児用のオムツ、おしり拭き、ビニール袋、着替え、ミルクやミルク用のお湯などを袋に入れてお持ちください。

NEW! カラーで気持ちのコントロール! 癒しのカラーセラピー

健康課(やすらぎ会館4階) ☎85・5511

色には心身のストレスを解消する、癒しの効果があります。イライラする、不安になる、眠れない、緊張するなど、ストレスの種類はさまざまです。そんな日常生活に「色」をプラスして、気持ちをコントロールしてみませんか。本講座では、さまざまな色がもたらすところやからだの影響を楽しく学びます。洋服やインテリアなどの日常生活に取り入れる方法を知り、毎日の生活に生かしましょう。



日時 2月6日(月)
午後2時～3時30分(受付:午後1時30分～)

場所 やすらぎ会館5階 501会議室

内容 色に関する講話と色えんぴつを使った簡単な塗り絵ヒーリング

講師 IACC国際カラーコンサルタント 宮本眞由美 氏

対象 市内在住の方

持ち物 12色の色えんぴつ(お持ちの方のみ)

参加費 無料 定員 30人(先着順)

申込方法 1月16日(月)午前8時30分から電話・FAXで
①氏名②住所③生年月日④電話番号⑤講座名を記入し、お申し込みください。 FAX 85・5120

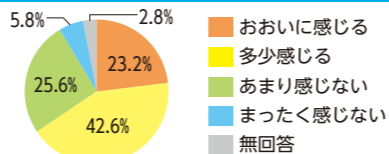


第2次 いきいき瀬戸21 健康日本21 瀬戸市計画

「休養・こころの健康づくり」の取り組みとして、市民がストレスに対する適切な対処法を身につけ、自分らしくいきいきと過ごせることを目標としています。

●「ストレスをおおいに感じる市民の減少」
全体23.2%(平成24年度)→20%以下(平成34年度目標値)

最近1か月間にストレスを感じた市民



2月の健診・相談・教室・予防接種など

健康課(やすらぎ会館4階) ☎85・5511



母子健康手帳・乳幼児健診・相談・教室など

事業名	日程・受付時間	対象	備考(内容)	持ち物
母子健康手帳交付	毎週金曜 9:30～10:30	妊婦	●妊婦相談 ●母子健康手帳の使い方 ●制度の紹介 ●妊娠中の過ごし方	①妊娠届出書②妊婦のマイナンバー(個人番号)カードまたは通知カード ③顔写真付の本人確認ができるもの ※個人番号カードの場合は③は不要です。 ※代理人が来所される場合はご相談ください。
ミニママ教室	毎週金曜 9:30～9:50	※日程・時間などご都合の悪い場合はご相談ください。	※ミニママ教室の実施時間は、10:00から10:45です。	
3か月児健康診査(個人通知あり)	10日(金)・24日(金) 12:30～14:00	平成28年10月生(一部の方は3月に実施)	●内科健診、身体計測 ●健康相談 ●離乳食、予防接種などの話	●母子健康手帳 ●問診票
6か月児健康相談(3か月児健診時手渡し済)	7日(火)・21日(火) 9:00～10:00	平成28年7月生	●身体計測 ●健康相談 ●ブックスタート(絵本の読み聞かせ・プレゼント) ●事故予防、離乳食などの話	●母子健康手帳 ●問診票
1歳6か月児健康診査(個人通知あり)	2日(木)・9日(木)・23日(木) 12:30～14:00	平成27年6・7月生(6月生の一部の方は1月、7月生の一部の方は3月に実施)	●内科健診、身体計測 ●健康相談 ●歯科健診、フッ素塗布	●母子健康手帳 ●問診票 ●歯ブラシ
2歳児歯科健診(個人通知あり)	14日(火)・28日(火) 13:00～14:15	平成27年1月生	●歯科健診、染めだし、フッ素塗布	●母子健康手帳 ●歯ブラシ ●コップ ●タオル
3歳児健康診査(個人通知あり)	8日(水)・15日(水)・22日(水) 12:30～14:00	平成26年1・2月生(2月生の一部の方は3月に実施)	●尿検査 ●内科健診、身体計測 ●健康相談 ●歯科健診、フッ素塗布	●母子健康手帳 ●問診票 ●目アンケート ●耳アンケート ●歯ブラシ
乳幼児健康相談(予約不要)	27日(月) 9:00～11:00	乳幼児とその保護者	●身体計測 ●育児健康相談	●母子健康手帳

※各健診・相談の対象者は変更する場合があります。別途通知する案内で日程をご確認ください。
※転入された方など、案内通知が届いていない場合はご連絡ください。

予防接種

事業名	日程・受付時間	対象	備考(内容)	持ち物
BCG	27日(月) 13:20～14:30	平成28年10月生	●接種年齢は生後1歳未満 ●長期にわたる療養を必要とするご病気にかかったなどで、生後4歳未満でBCG接種ができないお子さんは、健康課までご相談ください	●母子健康手帳 ●予診票

成人健診・相談

事業名	日程・受付時間	対象	備考(内容)	持ち物
健康よろず相談・スワサポ(禁煙相談) 同時開催	8日(水) 9:00～11:30 28日(火)(市体育館) 10:00～11:30	市内在住の方	●生活習慣病などの相談 ●血圧測定、体組成測定など ●禁煙相談	●健康手帳(お持ちの方)
歯周病予防健診(2歳児歯科健診と同時開催) ※予約制	14日(火)・28日(火) 14:30～14:45	20歳以上で自分の歯をお持ちの方	●歯科健診 ●ブラッシング指導	●歯ブラシ ●健康手帳(お持ちの方) ●費用500円☆

☆歯周病予防健診について、生活保護世帯または市民税非課税世帯の方は申請により費用が免除されます。免除を受けるには健(検)診を受診する前に手続きが必要です。くわしくはお問い合わせください。



休日・緊急当直医予定表

案内電話

瀬戸市 ☎82・0022

尾張旭市 ☎53・7745

▼当直医は変更されることがありますので、必ず上記「案内電話」でご確認ください。

1月	内科・小児科	歯科
15(日)	昼 瀬戸共立クリニック / あらかわ医院 夜 おいわけクリニック	昼 大竹デンタルクリニック
22(日)	昼 みずの坂こどもクリニック / はせがわ内科クリニック 夜 河合クリニック	昼 大谷歯科クリニック
29(日)	昼 山手クリニック / 加藤内科クリニック 夜 松尾医院	昼 西陵歯科医院

内科・小児科 休日 昼:午前9時～正午
休日 夜:午後4時～7時

歯科 休日 昼:午前9時～正午

▼当直時間帯以外の急病やケガなどの場合、可能な方はかかりつけの医師(ご自分の主治医)にご相談ください。

▼かかりつけの医師が不在のときは、救急医療情報センター(☎82・1133)へお問い合わせください。

▼公立陶生病院は、救命救急センターとして、3次救急を主体に対応します。(救命救急センターとは、重篤な救急患者を24時間体制で受け入れ、高度な医療技術を提供することができる医療施設です。)

ごみ収集予定日 (1月15日～)

	びん・缶・ペットボトル	紙類・古布
道 泉	24日 火	17日・31日 火
深 川	25日 水	18日 水
古 瀬 戸	18日 水	25日 水
東 明	27日 金	20日 金
祖 母 懐	25日 水	18日 水
陶 原 ※	25日 水	18日 水
原 山 町	26日 木	19日 木
長 根	18日 水	25日 水
效 範 北 ※	23日 月	16日・30日 月
效 範 南 ※	24日 火	17日・31日 火
水 南	27日 金	20日 金
水 野	17日・31日 火	24日 火
品 野 1 ※	19日 木	26日 木
品 野 2 ※	26日 木	19日 木
山 口	19日 木	26日 木
菱 野 ・ 本 地	16日・30日 月	23日 月
新 郷	26日 木	19日 木
西 陵	17日・31日 火	24日 火
原 山 台	20日 金	27日 金
萩 山 台	20日 金	27日 金
八 幡 台	20日 金	27日 金

燃えないごみ・粗大ごみ

予約制の戸別収集(予約時に収集日を決める方式)です。電話かインターネットで予約をしてください。



電話予約: **0561・84・5371**
月～金曜:午前9時～午後5時 ※祝日も可



インターネット予約(携帯電話も可)
<http://www.setogomi.com/>

燃えないごみ 氏名・収集日を書いた紙を貼ってください

粗大ごみ 氏名・収集日を書いた処理券を貼ってください

注意 収集日の午前8時30分までに、予約時に指定した場所へ出してください

FAXは聴覚などに障害のある方専用の予約方法です。収集日などのお知らせは後日になります。

FAX予約: **0561・82・8751**

- ◆陶 原※…原山町を除く
- ◆效 範 北 ※…名鉄瀬戸線の北側
- ◆效 範 南 ※…名鉄瀬戸線の南側
- ◆品 野 1 ※…品野町1丁目～6丁目、窯町
- ◆品 野 2 ※…品野町7丁目～8丁目、中品野町、上品野町、白岩町、片草町、落合町、広之田町、北丘町、八床町、井山町、鳥原町、岩屋町、上半田川町、下半田川町、定光寺町

個人情報の利用目的 広報せとで募集するものは、それぞれ必要な範囲内で個人の情報を収集、利用します。収集した個人情報は、その他の目的で無断利用することはいたしません。

この広報紙は、植物油インキを使用しています。