

住みたいまち

# 広報世心

2017



# 1.1

NO.1318

謹賀新年

元旦

### 市の人口

	平成28年12月1日現在	前月比	前年同月比
人口	130,433人	-62人	-487人
男	64,196人	-10人	-211人
女	66,237人	-52人	-276人

# 年頭のごあいさつ

瀬戸市長

藤保 徳



あけましておめでとうございます。市民の皆さまにおかれましては、輝かしい新春をお迎えのこととお喜び申し上げます。また、日ごろから、市政運営に対し格別のご理解とご協力を賜り、厚く御礼申し上げます。

本年は、いよいよ「第6次瀬戸市総合計画」がスタートいたします。瀬戸市の将来像を「住みたいまち 誇れるまち 新しいせと」と掲げ、これからの10年を見据えた新たなまちづくりが始まります。

「住みたいまち」には、これからも住み続けたい、また、新たに暮らしを始める人たちが、瀬戸に住みたいと思っただけのまちになっていくことへの想いを込めています。

「誇れるまち」には、千年余の歴史と伝統を育んできたやきもの文化と、それを生み出してきた豊かな自然や人々の知恵や温かさを誇れるまちにしたいという想いを込めています。

「新しいせと」には、瀬戸をつくり、導いてきた先人たちの誇りや技術、知恵を受け継ぎ、市民や企業、地域がともに新しい時代のまちづくりに挑戦する未来へ向けた想いを込めています。

こうした将来像の実現に向け、未来のまちの姿として具体的に3つの都市像を掲げました。

第一に、「活力ある地域経済と豊かな暮らしを実感できるまち」として、多種多様な製造業を中心とする地域産業を活性化し、新たな企業誘致や次世代産業を育成するとともに伝統産業の活用などにより、地域経済の振興や雇用の促進を目指します。また、せとものまち瀬戸がこれまで培ってきた歴史や伝統、技術などを観光資源として活かしてまいります。

第二に、「安心して子育てができ、子どもが健やかに育つまち」として、誰もが子育てしやすい環境づくりや、様々な世代の市民が子育てに関わる地域づくりなどに取り組み、ライフステージに応じた支援体制のもと、安心して子育てができるまちを目指します。特に、子どもたちのより良い教育環境づくりとして、自ら考え、学び、生き抜く力を育むために、中心市街地周辺をモデル地区と定め、新たに小中一貫校の開校に向けて取り組んでまいります。

第三に、「地域に住まう市民が自立し支え合い、笑顔あふれるまち」として、これまで培ってきた地域力や市民力を活かし、市全体で超高齢社会を支えるシステムをつくり、一人ひとりがいきいきと心豊かに、笑顔で暮らしていくことができるまちを目指します。地域や市民の皆さんと行政とが知恵を出し合って、新たな市民協働によるまちづくりに挑戦してまいります。

第6次瀬戸市総合計画を着実かつ効果的に推進し、市民の皆さまとともに、活力あふれる新たなまちづくりに取り組んでまいりますので、ご理解とご協力をいただきますようお願い申し上げます。

すべての市民の皆さまのご健勝とご多幸を心より祈念いたしまして、新年の挨拶とさせていただきます。

瀬戸市議会議員

戸田 由久



あけましておめでとうございます。市民の皆さまには、輝かしい新春を健やかにお迎えのことと心よりお慶び申し上げます。

また、日ごろから市議会に対しましてご理解とご協力を賜り、厚くお礼申し上げます。

瀬戸市議会は、昨年5月より議会改革推進特別委員会を立ち上げ、初めの一步として、議会における最高規範の瀬戸市議会基本条例の制定に向けて鋭意取り組んでおります。条例では、議会の役割や活動原則を明確にするとともに、情報公開や政策立案などの議会の機能強化についても言及していく予定であります。1月中旬から、パブリックコメントも募集しますので、ぜひご意見をお寄せいただきますようお願いいたします。

今年度からは、市民の皆さまの生の声を議会へお届けいただく仕組みづくりとして、これまで「請願」、「陳情」としていた名称を改め、「市民からの提案」、「市民からの意見」とし、必要に応じて委員会の中で、提案者の意見をお聴きする機会も設けました。また、9月には議場において、市民の皆さまと学び合い、意見交換を行う「市民と議員の合同研修会」を行いました。こうした機会から、議会に対する期待や疑問の声を市民の皆さまから直接お聴きし反映していくことで、開かれ、信頼していただける議会を目指し、今後一層の改革に取り組む所存であります。

さて、昨年から選挙権が18歳まで拡大されました。若者の政治に対する「距離感」や「無力感」はアンケートでも明らかになっており課題であります。未来の有権者が、自分たちの手で住み続けたいまちにしていくために、議会の役割や、議会とともに自らの声を市政に届ける手立てを知っていただきたいと考えております。様々な世代が暮らしやすいまちとなるよう、市民の皆さまとともに歩む議会を目指してまいります。

昨年は、全国で大きな天災に見舞われた地域が多くありました。また、瀬戸市内では交通死亡事故が多発しました。安全で安心なまちづくりを行うことは、市民の皆さまの願いであると考えております。新たな年を迎え、瀬戸市議会では、市民の皆さまの負託に全力で応え、最良の意思決定を行い、よりよい瀬戸のまちづくりを進めるため、議員一同、決意を固めているところであります。

皆さまにとりまして、幸多い素晴らしい年となりますことを心よりお祈り申し上げ、新年の挨拶とさせていただきます。

せとまちテレビ・せとまちラジオでも紹介します。(くわしくは5ページをご覧ください。)

# 平成28年度公益功労者と 市政功労者が決まりました

市政の発展や公共の福祉に多大な貢献をされ、その功績が顕著な方を表彰しています。

## 公益功労者の皆さん 6人



文化芸術の振興に貢献

かめ たに まさ よし  
**亀谷 政代司 さん**  
瀬戸市文化協会 会長

日展や日彫展で受賞されるなど彫刻家として活躍されるとともに、瀬戸市文化協会会長として、文化団体の育成・発展に尽力され、本市の文化芸術の振興に貢献されました。



社会事業および  
民生安定に貢献

と だ ち さと  
**戸田 千里 さん**  
瀬戸市地域婦人団体連絡協議会 会長

長年にわたり、女性団体の活動に尽力され、平成22年からは瀬戸市地域婦人団体連絡協議会会長として、本市の女性団体の発展や、男女共同参画社会の推進に貢献されました。



公共の福祉に貢献

なか しま こう どう  
**中嶋 弘童 さん**  
瀬戸市老人クラブ連合会 会長

長年にわたり、老人クラブ活動に積極的に尽力され、平成22年からは瀬戸市老人クラブ連合会会長として、本市の公共の福祉に貢献されました。



社会事業および  
民生安定に貢献

なか しま しょう じ  
**中島 正二 さん**  
特定非営利活動法人  
ネットワーク・せとっこ 理事長

長年にわたり、市民活動団体間の連携・発展に尽力され、平成16年から特定非営利活動法人ネットワーク・せとっこ理事長として、本市の社会事業および民生安定に貢献されました。



保健衛生に貢献

の だ まさ はる  
**野田 正治 さん**  
愛知県医師会  
検視立会医

長年にわたり、地域住民の医療に尽力され、平成17年からは愛知県医師会検視立会医として、本市の保健衛生に貢献されました。



文化芸術・教育の  
振興に貢献

みず の のり お  
**水野 教雄 さん**  
陶芸家

陶芸家、瀬戸市指定無形文化財保持者として、伝統的な文化を守り続けながら地域社会に貢献されるとともに、平成26年、瀬戸市教育委員会委員長として、本市の教育の振興に貢献されました。

## 市政功労者の皆さん 5人



と まつ さだ つく  
**戸松 貞継 さん**  
瀬戸市消防団 副団長

20年余りの長きにわたり、消防団員として防火防災に貢献されました。



か とう ふみ きよ  
**加藤 文清 さん**  
瀬戸市消防団  
道泉分団 副分団長

20年余りの長きにわたり、消防団員として防火防災に貢献されました。



は ま だ こう じ  
**濱田 浩二 さん**  
瀬戸市消防団  
道泉分団 部長

20年余りの長きにわたり、消防団員として防火防災に貢献されました。



の だ かず あき  
**野田 和明 さん**  
瀬戸市消防団  
水南分団 班長

20年余りの長きにわたり、消防団員として防火防災に貢献されました。



い とう かず ひろ  
**伊藤 和裕 さん**  
瀬戸市消防団  
深川分団 団員

20年余りの長きにわたり、消防団員として防火防災に貢献されました。

☎ 秘書室 ☎88・2500  
**新年祝賀式において、  
表彰式を行います**

日時 1月5日(木)午前10時～  
場所 瀬戸蔵 つばきホール

## 行政情報番組

年頭のごあいさつ「市長・市議会議員」 市長・市議会議員より新年のごあいさつを申し上げます。

### せとまちテレビ

グリーンシティケーブルテレビにご加入の方

デジタル放送 地上D121ch  
放送日 1月1日(日)～14日(土)  
放送時間 1日6回、15分間

月～金 ①午前7時～ ②午前9時～ ③正午～  
④午後6時～ ⑤午後8時～ ⑥午後10時～

土・日 ①午前9時～ ②正午～ ③午後2時～  
④午後6時～ ⑤午後8時～ ⑥午後10時～

市ホームページでも  
ご覧いただけます。

せとまちテレビ 検索

### せとまちラジオ

ラジオサンキュー FM84.5MHz

放送日 1月2日(月・振休)市長  
1月3日(火)市議会議員

放送時間 1日3回、10分間  
※2日(月・振休)、10日以降の  
火曜は15分  
①午前9時20分～ ②正午～  
③午後6時～

せとまちラジオ 検索

☎ 秘書室 ☎88・2530

# 第6次瀬戸市総合計画 住みたいまち 誇れるまち 新しいせとの実現に向けて

平成29年度から第6次瀬戸市総合計画がスタートします。第6次瀬戸市総合計画では、市民にとって暮らしやすい、企業にとって活動したいと思われるまちへと、瀬戸市が未来に向けて新しく変わっていくことを目指します。将来像「住みたいまち 誇れるまち 新しいせと」を掲げる基本構想と、その実現に向けて展開する重点事業をご紹介します。

第6次瀬戸市総合計画は、基本構想・基本計画・中期事業計画からなり、基本構想には、10年先のあるべき姿として瀬戸市の「将来像」と「3つの都市像」を掲げています。



## 将来像 住みたいまち 誇れるまち 新しいせと

**3つの都市像** 活力ある地域経済と豊かな暮らしを実感できるまち  
安心して子育てができ、子どもが健やかに育つまち  
地域に住まう市民が自立し支え合い、笑顔あふれるまち

第6次瀬戸市総合計画について、くわしくは市ホームページ「第6次瀬戸市総合計画」からご覧ください。

## 平成29年度 中期事業計画の重点事業

中期事業計画は、総合計画に掲げた施策を実施するための具体的な事業計画です。

将来像「住みたいまち 誇れるまち 新しいせと」の実現に向けて、平成29年度から実施していく重点事業を平成29年度 中期事業計画に取りまとめています。

### 1 次世代の成長分野に対する積極的な支援と既存の産業集積に対する多面的な施策展開

**主な実施内容** ● 市内への新たな企業誘致 ● 瀬戸サイトを活用した新規ビジネスモデル展開  
● 産業支援センターの機能拡充  
● 金融機関・事業者との連携によるビジネスマッチング



### 2 小中一貫校設置に向けた学校施設整備と子どもが健やかに育つ学習環境の整備

**主な実施内容** ● 瀬戸市立小中一貫校の設計  
● サポーター配置などの学習環境の整備  
● 通学路や歩道の安全確保の推進

### 3 子育て総合支援センターの創設による切れ目のない子育て支援、妊娠・出産支援、障害児支援の展開

**主な実施内容** ● 子育て支援のためのワンストップサービスの実現  
● 保育所の受け入れ拡大による保育サービスの充実  
● 不育症治療費助成など妊娠・出産支援の充実

### 4 地域資源を活かした“せとまちブランディング”の加速と観光産業振興

**主な実施内容** ● 中心市街地・観光・景観プロモーションの展開  
● 旧山繁商店活用など歴史と文化を活かした観光振興  
● 市内環境美化の強化



旧山繁商店

### 5 若い作家やアーティスト、次世代クリエイターなどツクリテの起業機会の創出と定住促進

**主な実施内容** ● ツクリテ支援拠点の整備 ● 空家などを活用した起業家支援と定住推進

### 6 市民活動・地域活動との連携による超高齢社会への対応と健康増進の展開

**主な実施内容** ● 地域包括ケアシステムの展開 ● 認知症対策 ● 減塩個別指導などの生活習慣病対策

### 7 市民生活の利便性向上や企業活動の活性化につながる都市基盤や交通基盤の整備

**主な実施内容** ● 鉄道駅を中心とする都市基盤整備 ● 中水野駅周辺まちづくり



### 8 市民の安全・安心の確保と市民力・地域力の向上

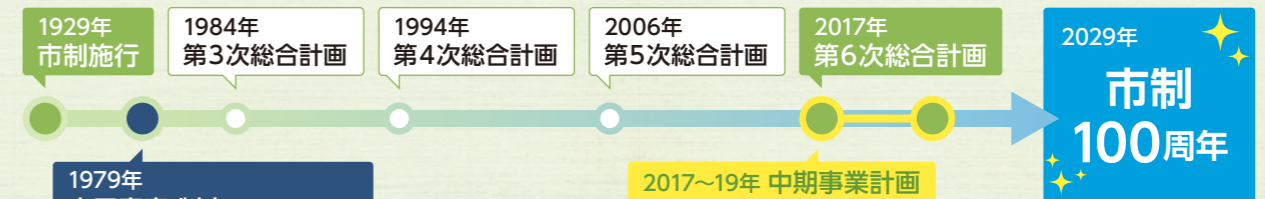
**主な実施内容** ● 防犯灯設置費補助金の拡大など地域防災力・防犯力強化に向けた各種事業の実施  
● 下品野地域交流センター整備

## コラム 第6次総合計画と市民憲章

昭和4年の市制施行以来、瀬戸市は、市民の皆さんとともにまちづくりを進めてきました。

市制50周年に際し「心ゆたかな住みよいまちづくり」を目指して市民憲章が掲げられましたが、このたび策定する第6次瀬戸市総合計画の計画期間が満了する頃、瀬戸市は間もなく市制100周年を迎えます。

市民憲章とともに、次の新たな100年を歩むことができるよう、「住みたいまち 誇れるまち 新しいせと」の実現を目指して取り組みを進めていきます。



わたしたちは、「やきものまち」として発展してきた輝かしい歴史と、限りない未来を持つ瀬戸市民です。

わたしたちは、いっそう心ゆたかな住みよいまちづくりをめざし、ここに市民憲章を定めます。

わたしたち瀬戸市民は

- 1 自然を大切に、産業をのびせ、豊かなまちをつくりましょう。
- 1 きまりを守り、心のかよいまちをつくりましょう。
- 1 元気に働き、明るく幸せなまちをつくりましょう。
- 1 若い力を育て、希望とやすらぎのあるまちをつくりましょう。
- 1 スポーツに親しみ、教養を高め、すぐれた文化のまちをつくりましょう。





# 確認じゃ! 経済対策臨時福祉給付金

消費税率の8%から10%への引き上げが2年6か月延長されたことを踏まえ、経済対策の一環として、社会全体の所得の引き上げに寄与するとともに、所得の少ない方の安心感を確保するため、「経済対策臨時福祉給付金(臨時福祉給付金(経済対策分))」が支給されます。

## 経済対策臨時福祉給付金の支給対象者・支給額

### 瀬戸市での支給対象者

平成28年1月1日時点において瀬戸市の住民基本台帳に記載されている方(外国人の方を含む。)で、平成28年度分の市民税(均等割)が課税されていない方。

ただし、市民税(均等割)が課税されている方に扶養されている方、1月1日時点において生活保護を受給している方などは対象となりません。くわしくはお問い合わせください。

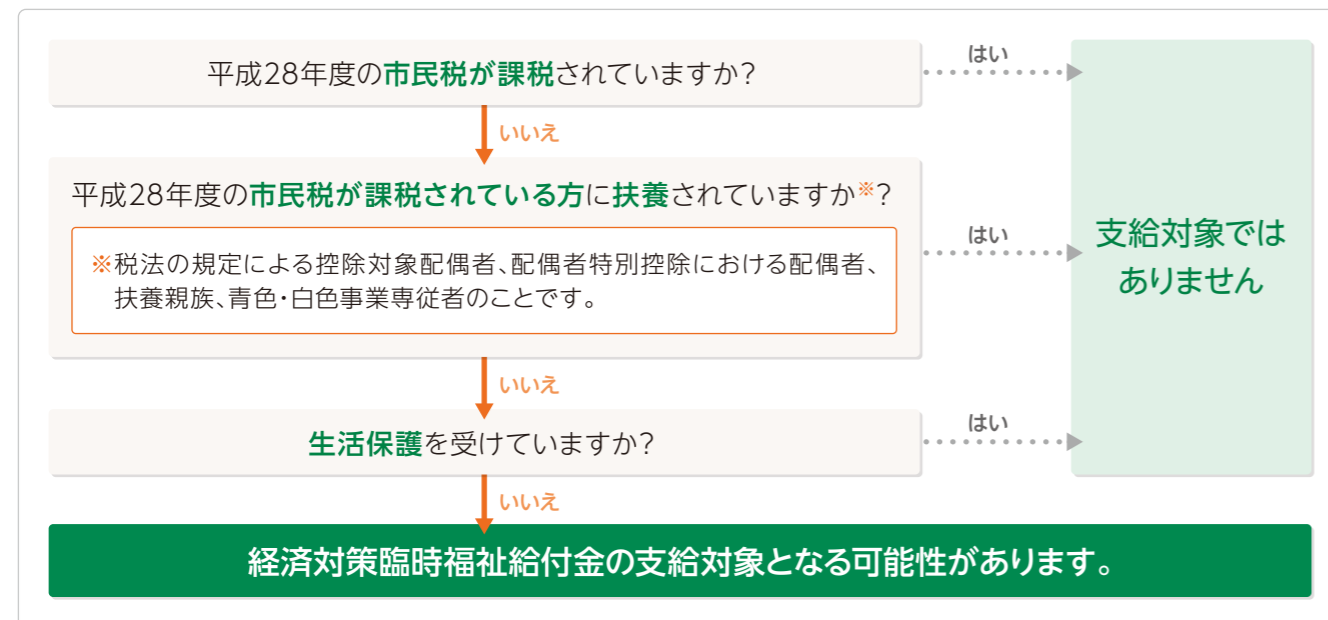
### 支給額

対象者1人につき

**15,000円**

※支給は1回のみです。

## 支給対象者診断チャート



## 1 申請方法

1月下旬から順次、支給対象となる可能性がある方に申請書をお送りします。

申請書は、世帯単位でお送りします。

支給対象となる場合は、申請書に必要事項を記入し、添付書類とともに同封の返信用封筒で返送してください。

郵送での申請にご協力ください

## 2 申請期間

**2月1日(水)～5月1日(月)**

## 3 支給方法

指定の口座への振込を原則とします。口座をお持ちでない方はご相談ください。

## 4 支給決定

申請書類にもとづいて審査を行い、結果をお知らせします。

※審査の結果、支給対象とならない場合もあります。

## 5 支給開始時期

3月上旬から順次支給を開始する予定です。

申請受付から支給までに概ね1～2か月の期間を要すると想定しています。

申請書類に不備がある場合は、さらに支給が遅れる場合があります。

## 6 市役所案内窓口

申請に関する案内窓口を開設します。

開設場所 市役所2階 臨時福祉給付金案内窓口

開設期間 2月1日(水)～5月1日(月) 平日午前8時30分～午後5時15分

※市から委託を受けた業者が運営します。

※案内窓口は混雑が予想され、長時間お待たせする場合があります。

## 7 瀬戸市専用コールセンター(フリーダイヤル)

市での申請手続き方法や申請書の記入方法など、お気軽にお問い合わせください。

瀬戸市専用  
コールセンター **0120・147・855** 電話の受付は1月4日(水)から

開設期間 1月4日(水)～5月1日(月) 平日午前9時～午後6時

※IP電話など一部つながらない場合があります。

※市から委託を受けた業者が運営します。

※問い合わせが多い時には、電話がつながりにくくなることが予想されます。時間をあけておかけ直してください。

## 8 厚生労働省の専用ダイヤル(有料)

経済対策臨時福祉給付金の支給対象要件や制度内容などについては、厚生労働省専用ダイヤルをご利用ください。

厚生労働省  
専用ダイヤル **0570・037・192** 受付時間 平日午前9時～午後6時  
※12月29日(木)～1月3日(火)を除く。

### 「振り込め詐欺」や「個人情報の詐取」にご注意ください!

「経済対策臨時福祉給付金」の手続きと偽って、ATM(現金自動預け払い機)を操作させたり、使用者に現金を預けさせたり、世帯構成や口座番号を聞き出したりする犯罪が発生する恐れがあります。

- ATMを操作して「経済対策臨時福祉給付金」の申請をすることはできません。
- 瀬戸市や厚生労働省などがATMの操作をお願いすることは、絶対にありません。
- 瀬戸市や厚生労働省などが、「経済対策臨時福祉給付金」の給付のために、「手数料」や「登録料」などの振込を求めることは、絶対にありません。
- 瀬戸市や厚生労働省などが、世帯構成や収入・所得の額、口座番号やメールアドレスなどの個人情報を一方的に照会することは、絶対にありません。

### 少しでも不審に思うことがあったときはご連絡ください!

ご自宅や職場などに瀬戸市や厚生労働省(の職員)などがかたった電話がかかってきたり、そのような郵便物が届いたときは、迷わずご連絡ください。

# 交通事故のないまちを目指して

☎生活安全課 ☎88・2601 維持管理課 ☎88・2691

市内では、昨年1年間で交通事故によって7人の方の尊い命が犠牲となりました。これは、過去10年間の交通事故死者数と比べて一番多く、さらにさかのぼると平成15年の8人に次ぐ多さでした。

このため、市長は平成24年6月以来の「交通事故多発非常事態宣言」を8月15日と11月16日の2回にわたって発令し、広報車の巡回や交通安全キャンペーンの実施、標識・路面標示の不具合箇所点検などにより、安全行動の実践を促して交通事故の抑止を図りました。



平成28年8月17日 機動広報出発式



平成28年9月27日 秋の交通安全テント基地

特に通学路については、市内全小学校区の緊急点検を8月31日と9月1日に実施しました。主に横断歩道、カーブミラーなどの路面標示や交通安全施設の点検を行った結果、対策が必要と思われる箇所のうち、交差点部の路面標示については、早急に引き直しを実施することとしました。

また、国、県、警察など関係機関へ情報提供を行い、警察が実施する通学路以外の横断歩道などの引き直し箇所についても、外側線などの引き直しを実施します。あわせて市内約270か所に実施予定です。

今後も警察、地域、関係団体などと協力しあい、交通事故のない安全で快適なまちづくりに取り組んでまいります。




交差点部の路面標示の例



市民の皆さまも交通ルールとマナーを守り、交通事故をなくしましょう。

## せと環境塾 参加者募集

☎環境課 ☎88・2670

講座名	親子で一緒にやってみよう! おうちで使える道具づくり		里山学習講座～野生動物との共存を目指して～
日時	2月4日(土) 午前9時30分～午後0時30分		2月18日(土) 午前9時45分～正午
場所	せとっ子ファミリー交流館		東京大学演習林生態水文学研究所赤津研究林
講師	ART&LIFE自然学校 宮崎喜一さん、名川敬子さん		東山動植物園職員 佐藤正祐さん 東京大学演習林生態水文学研究所職員
内容	親子で一緒にレモンしぼり器を作ろう!おうちで使える道具を作って大事に使うことで、環境について考えます。おいしいお楽しみもあるよ!		近年、野生動物による被害が問題となっています。実際に野生動物が出没する場所を見たり、講義を受けることで野生動物との共存を考えます。
対象/定員	市内在住・在勤・在学の親子/30人程度		市内在住・在勤・在学の方/30人程度
参加費	1家族2,000円(材料費)+1人50円(保険料)		50円(保険料)
締切	1月20日(金)		

**申込方法** 電話・FAX・Eメールで①郵便番号、住所②参加者全員の氏名(ふりがな)、年齢③電話番号④講座名を記入し、お申し込みください。市ホームページからもお申し込みできます。

FAX 88・2664 Eメール khozen@city.seto.lg.jp

**その他** 申込多数の場合は抽選。申し込みが10人に満たない講座は中止する場合があります。

## キラッと!女性活躍・男女共同参画社会に向けて

No. 115

### 女性セミナー ～大人の品格・魅力アップ～ ☎交流学び課 ☎97・1337

大人の女性として、働くうえでのマナーや身だしなみについて学び、仕事のモチベーションやキャリアアップにつなげましょう。全2回連続講座

日時	内容	講師
2月11日(土) 午前10時～正午	<b>コミュニケーションカアップ</b> 仕事におけるコミュニケーションでのスマートな振る舞いを手に入れましょう。ビジネスマナーや会話力を高め、より良い人間関係を築くコツを学びます。	高橋ちえこ氏 (フリーアナウンサー)
2月25日(土) 午前10時～ 11時30分	<b>ビューティーアップ</b> 毎日をきれいに演出することで、モチベーションアップにつなげましょう。健やかな肌を保つスキンケアと好感を持たれるメイクや表情について実習形式で学びます。	資生堂 ビューティーアドバイザー

**場所** パルティせと4階 マルチメディアルーム

**対象** 就労中または就職を目指す女性(概ね20～40代の方) **参加費** 1,000円

**定員** 20人(申込多数の場合は抽選) **託児** お子さん1人1回につき500円(6か月以上の子)

**申込方法** FAX・Eメール・市ホームページ「お知らせ」から①「女性セミナー」②氏名(ふりがな)③年齢④郵便番号・住所⑤電話番号⑥Eメールアドレス(お持ちの方)⑦託児希望者は子の氏名(ふりがな)・性別・年齢(月齢)を記入し、お申し込みください。

FAX 97・1332 Eメール manabi@city.seto.lg.jp **締切** 1月16日(月)



平成29年 消防課 ☎85・0439

# 1/8日 瀬戸市消防出初式

時間 午前9時30分～正午 場所 パルティセと、リモージュ広場付近  
※天候などにより一部内容が変更になる場合があります。



## 第1部 式典 時間 午前9時30分～10時45分頃

場所 パルティセと、瀬戸川右岸(黛神橋～記念橋)

- ・式典
- ・特別救助隊技術披露
- ・分列行進(徒歩・車両)
- ・消防団はしご乗り披露
- ・一斉放水披露

## 第2部 消防フェア 時間 午前10時45分頃～正午

### ふれあいゾーン

場所 リモージュ広場付近

#### はしご車体験試乗

対象 小学生以上  
定員 20組(先着順)※要整理券



#### 消防車乗車体験

消防車に乗って君も消防団員!  
定員 80組(先着順)※要整理券

#### 各種コーナー

- 消防車・資機材・記念撮影 触れて乗ってハイポーズ!
- レスキュー体験 ロープを渡ってレスキュー体験
- 地震体験 地震の怖さを体験しよう
- 放水体験(瀬戸川河川敷) 放水のすごさを体験
- ぜんざいサービスコーナー(無料)



#### アトラクションゾーン

- 子供太鼓「こまいぬ座」演技披露 (午前10時45分頃～)
- 消防団応援サポーター 佐藤梓さんとマリア幼稚園のミニコンサート (午前11時頃～)
- 古瀬戸吹奏楽団演奏 (午前11時15分頃～) 佐藤梓さん
- 効範小学校「バトン部」演技披露 (午前11時35分頃～) ※古瀬戸吹奏楽団とのコラボもあるよ!

### ふれあいゾーン

場所 パルティセと1階

- 消防団PR 自分の街は自分で守る! ※スタンプカードを配布します。

### 学びゾーン

場所 パルティセと3階

- AED体験 AED使えますか?
- 初期消火体験 早く!確実に!
- 住宅用火災警報器PR 設置義務の場所はどこ?
- 災害救援ロボット、ドローン展示 最新テクノロジーに触れる!
- 少年消防クラブ防火作品展示 力作に感動

### キッズゾーン

場所 パルティセと4階

- 絵付け体験 あなたのセンスでオンリーワン!
- パネルシアター、防火教室、消防クイズ 親子で楽しむ防火教育
- 消防チャレンジコーナー これで君も消防士だ!
- ★スタンプラリー 対象コーナーでスタンプを集めて、消防グッズをGET!
- ★ファイ太くん、せとちゃん、藤四郎くんと記念撮影
- ★フォトコンテスト 出初式で撮影した写真を応募し、来年の出初式チラシの表紙を飾ろう!

#### お車でお越しの方へ

お車でお越しの際は、文化センター臨時駐車場をご利用ください。会場までシャトルバスを運行します。  
運行時間 午前8時～午後0時30分  
乗降場所 文化センターロータリー、平松クリニック北東歩道



#### 会場付近の道路通行止め区間

周辺の道路が一部通行止めとなります。また、バス・タクシーのりばを移設・休止します。

#### 【バスのりば移設】

名鉄バス、市コミュニティバスの「瀬戸駅前」バス停 移設時間 始発～午後1時

【タクシーのりば休止】休止時間 午前7時～午後1時

名鉄バス(株)名古屋営業所… ☎62・7677 市コミュニティバス… 瀬戸自動車運送(株) ☎0120・70・3745

# ACミランサッカークリニック

問 市体育館 ☎48・0589

子どもの健康・体力増進、体を動かす機会の創出を目的として、ACミランサッカークリニックを開催します。

MILAN ACADEMY SCUOLA CALCIO

- 日時 1月29日(日) ※小雨決行、予備日3月4日(土)
- 【実技指導】①午前10時～11時(年少～年長)  
②午前11時30分～午後0時30分(小学1～3年生)  
③午後1時～2時(小学4～6年生)

【講習会】午後3時～4時(18歳以上)

※実技指導が延期となった場合は、講習会も延期します。

場所 【実技指導】市民公園陸上競技場

【講習会】市体育館2階 第1会議室

参加費 800円(スポーツ安全保険料) ※講習会は無料

定員 【実技指導】各60人 【講習会】80人

申込方法 ACミランサッカー学校愛知ホームページから「サッカークリニック開催中!」のバナーをクリックして必要事項を入力し、お申し込みください。

www.acmilansoccerschool-aichi.jp

締切 1月15日(日)



ACミランサッカー学校愛知テクニカルディレクター マテオ コント 氏



## まるっと 市民イベント

このコーナーに掲載するイベントは、瀬戸市まるっとミュージアム・観光協会企画事業委員会が審査・認定しています。

### 「初ゑびす」七福神行列 問 090・9029・2034(水野)

1月5日(日) 午前10時～午後3時

場所 深川神社、せと末広町商店街、中央通商店街、銀座通り商店街

内容 お正月の祝福芸「三河万歳」と一緒に七福神行列に参加しませんか。ミスせとももの七福神の衣装で参加します。両手を挙げて「ワッハッハッハ」と3回大きく笑えば身も心も豊かになると言われる「初笑い」を行います。また、福銭を配布します(数量限定)



## まるっと シアター

問 瀬戸蔵 ☎97・1555

### 家族はつらいよ



名匠、山田洋次監督が20年ぶりに本格的な喜劇にチャレンジした家族ドラマ。突然の「熟年離婚」問題が勃発した一家に巻き起こる騒動と、家族会議で明かされるそれぞれの不満をユーモアたっぷりに描く。

1月28日(土) ①午前10時～(開場:午前9時)  
②午後1時30分～(開場:午後1時)

場所: 瀬戸蔵つばきホール 全席自由(各回300席)

入場料: 各回500円

販売: 前売券/1月10日(火)から瀬戸蔵1階で販売(午前8時30分～午後9時)  
当日券/午前8時30分から瀬戸蔵1階で販売

※3歳未満のお子さんはご入場できません。

監督: 山田洋次(2016年 日本 108分)

出演: 橋爪功、吉行和子、妻夫木聡、蒼井優 他

結婚50周年を迎える平田夫婦。たまには妻に誕生日プレゼントを考えた夫が欲しい物を本人に聞くと、その答えはまさかの「離婚届」だった。単なる冗談ではないことを悟った夫は突然の危機に戸惑い、子どもたちも大慌て。これを機に家族会議が開かれるが…

## 第14回 器の使い方セミナー

問 新世紀工芸館 ☎97・1001

### 世界にひとつのカップでコーヒーを楽しむ

自分で制作したカップ&ソーサーでコーヒーを楽しむセミナーを開催します。Part1では手びねりでコーヒーカップとタタラ技法でソーサーを作る陶芸体験を、Part2では、珈琲豆専門店「coffee SAKURA」の大西 文明氏を講師にお迎えして、コーヒーの基礎知識などを学び、完成した器を使ってお茶の時間を楽しみます。



カップ&ソーサーのイメージ

日時 Part1: 1 | 15 日 午後2時~4時  
Part2: 2 | 11 日 午後2時~3時

場所: 新世紀工芸館 対象: 小学生以上(小学生は保護者と参加) ※Part1、Part2の両日ともに参加できる方  
参加費: 1,640円 定員: 12人(先着順)

申込方法: 1月5日(木)午前10時から電話でお申し込みください。1回につき2人までお申し込みできます。

## 瀬戸染付工芸館 企画展

問 瀬戸染付工芸館 ☎89・6001

### 瀬戸染付の組皿

明治から昭和にかけて制作され、和や洋の食卓シーンを彩った、瀬戸染付の組皿を紹介。時代に合わせた文様や形状の変化などをご覧ください。

期間: 1 | 5 木 ~ 3 | 27 日 午前10時~午後5時

※2月22日(水)~3月13日(月)は、改修工事のため縮小して開催します。

※工事の状況により期間が変更となる場合があります。

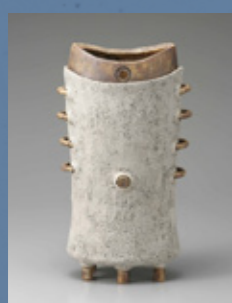
場所: 瀬戸染付工芸館 休館日: 火曜 入館料: 無料



染付鹿鶴図皿 川本半助作 19世紀中期 個人蔵

## 瀬戸陶芸協会 設立80周年 第16回

80周年を記念し、瀬戸陶芸協会会員の作品を紹介します。個性あふれる数々の作品をご覧ください。



米山 雅司 氏

作品名 ヨロイヲマトウ  
2016年作

サイズ 幅24×奥行16×高さ43cm

作品解説 身を守る為のヨロイの表面にわざとヒビを入れて、理論武装して身を守っている現代人を表現しました。

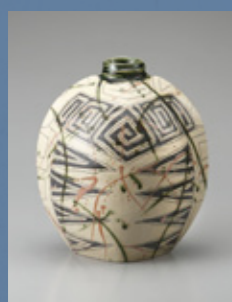


梅村 知弘 氏

作品名 練上梅花文陶管  
2015年作

サイズ 幅24.5×奥行24.5×高さ12.5cm

作品解説 練り上げて川の流れの流水模様を表現し、その上に赤染で描いた梅の花が浮かび流れていく様を表現しました。



山根 宏一 氏

作品名 弥七田扁壺  
2010年作

サイズ 幅29×奥行24×高さ33cm

作品解説 弥七田の特徴を生かした赤・緑・白・黒の多彩な模様の組み合わせをご覧ください。

### 瀬戸陶芸協会企画展 「迎春展」

問 瀬戸陶芸協会事務局 ☎84・1093

今年の干支「酉」、勅題茶碗、お正月に相応しい器など、新年を迎える華やかな作品を展示販売します。

期間: 1月30日(月)まで 開館時間: 午前9時~午後5時

場所: 品野陶磁器センター瀬戸陶芸協会常設ギャラリー 休館日: 12月30日(金)~1月3日(火)

瀬戸陶芸協会ホームページ・Facebookページもご覧ください。http://seto-tougeikyokai.jp

※文化センターは、保守点検のため12月28日(水)~1月4日(水)、1月10日(火)を臨時休館します。文化センター ☎84・1811  
※瀬戸蔵は、保守点検のため12月28日(水)~1月4日(水)、1月23日(月)全館休館(駐車場は利用可)します。瀬戸蔵 ☎97・1555

## 子育て

### せとっ子ファミリー交流館 教室・講座

問 せとっ子ファミリー交流館 ☎87・3636 (休館日:月曜)

#### お絵かきあそび

日時 1月11日(水) 午前10時~正午(受付:午前9時45分~10時15分)

場所 せとっ子ファミリー交流館

内容 自由に絵を描き「絵に表れる心」について個々にお話があります。

対象 市内在住の乳幼児と保護者 参加費 100円

※事前申込不要。汚れてもいい服装でお越しください。

### 交通児童遊園

問 交通児童遊園 (市民公園内) ☎48・2350 (休園日:火曜)

1月6日(金)からはじまります。開園時間 午前9時~午後4時30分

#### 俳句教室

散歩をしながら季節の言葉を探して五・七・五の言葉遊びを楽しもう!

日時 1月7日(土) 午前10時~11時30分

対象 小学生~高校生 持ち物 筆記用具・ノート

※当日受付

#### 折り紙教室

日本の伝統遊び、折り紙遊びを楽しもう! 今月の作品「にわとり」

日時 1月14日(土) 午前10時30分~11時30分

対象 幼児と保護者・小学生 ※当日受付

#### 造形教室

描いたり作ったりして遊ぼう! 今日のはどっちかな?

日時 1月21日(土) 午前10時~11時30分

対象 小学生 定員 15人(先着順) 申込方法 1月14日(土)午前9時から窓口・電話でお申し込みください。

### プレイルーム育児講座

問 社会福祉協議会 ☎84・2011

#### 作ってあそび 節分編

日時 1月31日(火) 午前10時30分~11時30分

場所 やすらぎ会館3階 和集會室 内容 節分に遊ぶものを作ります。

対象 市内在住の2歳以上の子と保護者 参加費 無料

定員 20組(申込多数の場合は抽選) 申込方法 往復はがき・FAXで①親子の氏名(子のふりがな・年齢)②住所③電話番号(FAX番号)④講座名を記入し、お申し込みください。

FAX 85・2275 送付先 〒489-0919 川端町1-31 社会福祉協議会「プレイルーム 作ってあそび節分編」係

締切 1月16日(月)消印有効

## 講座・教室

### 生活に役立つ日本語教室 Japanese Class for Daily Life Clase japonés útil para la vida cotidiana

問 瀬戸市国際センター ☎88・2790

外国人の方が、生活に役立つ日本語を学ぶ講座です。テーマ「子どもの健康・病気」にそった情報もお知らせします。日本語がわからなくて困っている人は、ぜひご参加ください。

日時 2月4日(土) 午前10時~11時30分

場所 パルティセと4階 第1学習室 対象 瀬戸市(近隣)の外国人

参加費 無料 定員 20人

申込方法 はがき・FAX・Eメールで①生活に役立つ日本語教室②国籍

③名前④住所⑤電話番号・FAX番号・Eメールアドレスを記入し、お申し込みください。

FAX 97・1171 Eメール setokoku@gctv.ne.jp

※メールの件名を「生活に役立つ日本語教室」で送信

送付先 〒489-0044 栄町45

パルティセと3階 瀬戸市国際センター「生活に役立つ日本語教室」係

締切 1月27日(金)必着

ホームページでも案内しています。http://www.gc-net.jp/scic/

<h2>水野病院</h2> <p>入院ベッド数 176床</p> <p>内科・歯科・リハビリテーション</p> <p>瀬戸市小田妻町 1-190-2</p> <p>☎0561-48-2231</p>	<h2>高森台病院</h2> <p>入院ベッド数 160床</p> <p>内科・リハビリテーション</p> <p>春日井市高森台 4-4-50</p> <p>☎0568-91-0200</p> <p>医療法人 宏生会</p>	<h2>介護老人保健施設 すこやか荘</h2> <p>入所ベッド数 100床</p> <p>●入所 ●短期入所</p> <p>瀬戸市すみれ台 4-17-7</p> <p>☎0561-48-2232</p>
---	--	--



パソコン講座

問 デジタルリサーチパークセンター  
☎ 87・3100  
(休館日:月曜、祝日の場合は翌日)

パソコン初級講座  
～再チャレンジ編～ No.68

初めての人からもう一度チャレンジしたい人のためのパソコン初級講座です。マウスや文字入力など、パソコン操作を基礎から練習していきます。

日時 2月11日～3月25日  
(全6回・土曜)  
※2月25日を除く  
午前9時30分～11時30分

対象 簡単な文字入力ができる方  
受講料 8,376円(テキスト代含む)  
持ち物 筆記用具、ノートパソコン  
定員 10人  
締切 2月1日(水)

ワード&エクセルを使いこなそう  
No.69

問題集を解きながら案内文、ビジネ

スレポート、回覧板、家計簿、アンケート集計などの実力をつけましょう。一通り学んだら自分で作成してみましょう。

日時 2月11日～3月18日  
(全6回・土曜)  
午後1時30分～3時30分

対象 ワード&エクセル講座を受けた方、または同等の知識をお持ちの方  
受講料 9,072円(テキスト代含む)  
持ち物 筆記用具・ノートパソコン  
定員 15人  
締切 2月1日(水)

作業効率を上げる  
エクセルマクロ入門 No.70

毎日の作業を自動化するマクロを学びます。決められた作業を登録することで、時短やミス防止のメリットがあります。

日時 2月4日・18日  
(全2回・土曜)  
午前9時30分～11時30分

対象 エクセル初級講座を受講された方、または同等の知識をお持ちの方  
受講料 3,780円(テキスト代含む)  
持ち物 筆記用具

定員 10人  
締切 1月25日(水)

楽しいを増やそう!スマートフォン初級講座(メール&アプリ編) No.71

メールの送受信やアプリの探し方、取り込み方法を少人数で学習します。

日時 2月9日～3月2日  
(全4回・木曜)  
午前9時30分～午後3時30分

対象 スマートフォンをお持ちの方  
受講料 5,184円  
持ち物 筆記用具、スマートフォン  
※アンドロイド系、iPhoneとも可  
定員 7人  
締切 1月31日(火)

共通事項

場所 デジタルリサーチパークセンター  
申込方法 電話・ホームページからお申し込みください。

http://www.drj.jp  
※申込多数の場合は抽選  
※一定の申込人数に満たない講座は中止となる場合があります。

創業塾 in 瀬戸

問 瀬戸商工会議所 ☎ 82・3123

瀬戸商工会議所中小企業相談所では、「創業したい!」「自分のお店を持ちたい!」そんな夢をお持ちの方や創業された方を対象に、創業のための基礎知識を学ぶ創業塾を開催します。

講師には愛知県を拠点に起業家や経営者を支援する女性の土業グループ「からふる女性応援士隊」の専門家を招きます。ぜひご参加ください。

日時 1月15日・22日(全2回・日曜) 午後1時30分～3時30分  
※各回終了後に予約制の個別相談の時間も設けます。

場所 瀬戸商工会議所(見付町38-2)

内容 1回目

「創業時に気をつけたいこと～法律面から～」講師:中根志保 弁護士  
「資金調達のポイントと創業時の事例紹介」講師:早瀬美樹氏(日本政策金融公庫 名古屋ビジネスサポートプラザ)

2回目

「法人と個人事業～税金・会計面での違いについて～」講師:川村美香 税理士  
瀬戸市と瀬戸商工会議所の支援紹介

対象 創業したい方や創業された方

参加費 無料

定員 20人(先着順)

申込書配布場所 瀬戸商工会議所、産業課(市役所3階)

申込方法 申込書に必要事項を記入し、FAXでお申し込みください。FAX 83・5204

締切 1月9日(月・祝)



▲中根 志保氏



▲早瀬 美樹氏



▲川村 美香氏

福祉

地域包括支援センター  
認知症サポーター養成講座  
を開催します!

問 地域包括支援センターせと  
☎ 97・0552

日時 1月24日(火)  
午後1時30分～3時  
(受付:午後1時～)

場所 萩山公民館

内容 地域で認知症の方のサポートをしていくために病気の理解やその対応方法を学びます。受講終了後、オリエンティングをお渡しします。

対象 原山台・萩山台・八幡台・祖母懐連区に在住の方で初めて受講される方 ※年齢は問いません

参加費 無料

持ち物 筆記用具

定員 25人(先着順)  
申込方法 1月4日(水)午前9時30分  
から窓口・電話でお申し込みください。

募集

瀬戸市文化振興財団  
職員募集

問 (公財)瀬戸市文化振興財団  
☎ 84・1811

平成29年4月採用の嘱託職員を募集します。

雇用期間 1年間

勤務場所 文化センター管理事務所

勤務内容 施設の貸出しなどの受付、窓口対応、施設管理業務など

応募資格 ワード・エクセルなど基本的なパソコン操作ができる18～64歳の方(昭和27年4月2日～平成11年4月1日に生まれの方)

勤務時間 ①昼間勤務(週5日)午前8時30分～午後5時15分  
②夜間勤務(週4～5日)午後4時45分～9時45分  
※土・日曜、祝日の出勤もあります。  
※出勤日は勤務表により決定します。  
給与 ①144,600円(予定月額)  
②96,800円(予定月額)

採用人員 ①・②とも若干名

試験日 1月30日(月)

選考方法 作文・面接(予定)

※内定者のみPC実技試験・健康診断あり。

募集要項・申込書配布場所 文化センター2階 管理事務所

申込方法 所定の申込書・履歴書を窓口へご提出ください。

申込期間 1月11日(水)～24日(火)  
午前9時～午後5時 ※土・日曜も可

※申込書の提出は本人に限ります。くわしくは、募集要項をご覧ください。

スポーツ

シニア世代の方を対象にした新しいスポーツ大会  
瀬戸市長杯第5回シニアスポーツ交流大会 問 市体育館 ☎ 48・0500

日時 3月4日(土)午前9時30分～午後3時30分 場所 市体育館  
競技種目 ミニテニス、カローリング ※競技のかけもちはできません。  
参加費 無料

申込用紙配布場所 市体育館 ※市ホームページ「まちの情報」→「スポーツ」→「スポーツイベント」からもダウンロードできます。

申込方法 申込用紙に必要事項を記入し、窓口・FAXでお申し込みください。FAX 48・0825

申込期間 1月10日(火)～2月3日(金)

その他 優勝、準優勝、第3位に賞状および賞品を贈呈します。表彰式は、3月5日(日)午前10時から瀬戸蔵で行います。

《ミニテニス》

混成ダブルス(男女ペアが組めない場合、女性同士のペアは可とする)

対象 市内在住・在勤の方で、大会当日に合計年齢が120歳以上となるペア ※1人あたり、大会当日に50歳以上の方  
定員 30チーム(先着順)



《カローリング》

3人1チーム(控え選手1人を加えた合計4人まで登録可とする。男・女・混成のチーム別なし。)

対象 市内在住・在勤の方で、大会当日に50歳以上の方で構成されたチーム  
定員 16チーム(先着順)



＜名鉄瀬戸線＞尾張瀬戸駅すぐ  
弁護士 柴田幸正  
(愛知県弁護士会)

交通事故 契約トラブル 不動産問題  
遺産相続 労働問題 債務整理 その他全般

柴田幸正法律事務所  
土日・祝日・夜間のご相談も可能です。 ホームページ 検索  
【初回相談30分は無料】  
まずはお電話ください。 TEL 0561-89-7771  
瀬戸市西蔵所町16番地 西蔵カトービル3階

迅速な対応、全力を尽くします。  
法律に基づいた最適な解決方法をご提案いたします。

## 月極駐車場利用者募集

問 財政課 ☎ 88・2562

市が管理している駐車場に空きがありますので、利用希望者に先着順でお貸しします。(この駐車場は、1年以上お借りいただける方を対象としています。)

### 募集駐車場と空き区画数

ききょう台暫定駐車場 24台(水野在宅福祉センター北の上段)

ききょう台Ⅱ暫定駐車場 15台(水野在宅福祉センター北の下段)

上之山町3丁目暫定駐車場 4台(国道155号線より西すぐ)

中水野駅前暫定駐車場 8台(愛知環状鉄道中水野駅より南へ徒歩1分)

料金 月額5,000円

※別途契約保証金として15,000円が必要ですが、解約時にお返しします。

自動車の制限 長さ5m×幅2m以内 ※自動2輪車は対象外

申請手続きに必要なもの 認印と自動車検査証

受付時間 午前8時30分～午後5時15分

※土・日曜、祝日、12月29日(木)～1月3日(火)を除く

受付場所 財政課(市役所4階) くわしくはお問い合わせください。

## 自衛官など募集

問 自衛隊瀬戸地域事務所 ☎ 83・3181

防衛省では次のとおり自衛官の募集を行います。

募集種目

- ①防衛大学校学生(一般後目)
- ②自衛官候補生

受験資格

①高卒(見込含)21歳未満の者

②18歳以上27歳未満の者

受付期間

①1月21日(土)～27日(金)

②通年

くわしくはホームページをご覧ください。

<http://www.mod.go.jp/pco/aichi/>



## 第9回 NIHONGOスピーチコンテスト

問 瀬戸市国際センター ☎ 88・2790

外国人の皆さんによるNIHONGOスピーチコンテストを開催します。子どもから大人までいろいろな国から来た人たちが「瀬戸に住んで思うこと」や「私の大切なもの」などのテーマで日本語でスピーチします。たくさんのおもてなしの思いが詰まったスピーチを聞きに来てください。

日時 1月21日(土) 午前8時30分～午後1時30分 午後1時30分～4時30分頃

場所 瀬戸蔵2階 つばきホール

ほか 参加費 無料 定員 300人(先着順)

※当日受付

くわしくはホームページをご覧ください。

<http://www.gc-net.jp/scic/>



## お知らせ

### マイナンバーの休日特設窓口を開設します

問 マイナンバーコールセンター ☎ 88・2881

日時 1月14日(土)・29日(日) 午前8時30分～午後1時(番号通知カード受け取り、個人番号カード受け取り)

場所 104会議室(市役所1階) 会場でタブレット端末を使用した個人番号カードの申請ができます。くわしくは事前にお問い合わせください。(平成29年3月末まで)

### 65歳以上も雇用保険の適用対象となりました

問 瀬戸公共職業安定所 ☎ 82・5123

平成29年1月1日以降、65歳以上の労働者についても雇用保険の適用要件を満たせば「雇用保険被保険者」の適用対象となります。

○65歳以上で平成29年1月1日以降に新たに働き始めた場合

働き始めた時点から雇用保険被保険者となります。

○65歳以上で平成28年12月末までに働き始めて平成29年1月1日以降も継続して働いている場合

平成29年1月1日より雇用保険被保険者となります。

○65歳より前に雇用保険被保険者として働き始めて平成29年1月1日以降も継続して働いている場合

引き続き雇用保険被保険者となります。 ※65歳以上の方は平成31年度まで

は保険料は免除となります。 ※手続きは事業主が事業所を管轄するハローワークで行います。 ※くわしくはお問い合わせください。

### 1月10日(火)は110番の日

問 瀬戸警察署 ☎ 82・0110

事件・事故 緊急事案は 110番 警察の相談ダイヤル #9110

110番の通報内容は、警察官が一刻も早く駆けつけなければならない事件や事故のほか、緊急性のない相談や問い合わせなどが全体の約3割にのぼり、事件・事故への素早い対応を遅らせる原因となっています。 緊急性のない相談や問い合わせなどは最寄りの警察署や警察の相談ダイヤル「#9110」へお願いします。

安全安心な瀬戸市の実現のため、日夜パトロールに努めておりますが、警察の力以外に皆さんのご協力が欠かせません。事件や事故にいたり、目撃した場合には迷わず110番通報をお願いします。

### 償却資産の申告は 1月31日(火)までに

問 税務課 ☎ 88・2579

1月1日現在、市内に事業用資産を所有している個人・法人の方は、1月31日(火)までに償却資産の申告をお願いします。(個人の方が設置した場合でも、10kW以上の太陽光発電設備は申告の対象となります。)

前年中に資産増減がない場合、廃業・移転などの場合、また、前年度の資産評価が免税点未満で課税されない場合でも申告は必要です。

## 市税の納期限

問 税務課 ☎ 88・2572

固定資産税・都市計画税(第3期)の納期限は1月10日(火)です。

### 新郷連区自治会が 備品を購入

問 地域活動支援室 ☎ 88・2801

防犯・防災活動など住民が安心して暮らせる地域づくりに取り組んでいる新郷連区自治会が、コミュニティ活動のさらなる活性化をめざして、(財)自治総合センターが行う「コミュニティ助成事業(宝くじ助成)」の助成を受け、活動に必要なコピー機、プロジェクターなどを購入しました。これらの備品はコミュニティ活動の拠点となる新郷自治会中部集会所に設置されます。



### FAX・Eメールでも 119番通報ができます

問 瀬戸・尾張旭消防指令センター ☎ 85・1119

体の障害などで電話での119番通報が困難な方でも、必要事項を記入して119番にFAXをすることで緊急通報ができます。火災や救急などの際に通報ができるように、必要事

項を用紙に記入して準備しておきましょう。

また、Eメールでの119番も可能ですが、ご利用にはあらかじめ登録が必要です。

くわしくは市ホームページ「くらしの情報」→「消防・救急」→「申請・届出」→「FAXからの通報」、「Eメール119番登録申請」をご覧ください。 問い合わせ専用FAX 85・0441 Eメール 119番登録用アドレス [touroku@setoasahishirei.info](mailto:touroku@setoasahishirei.info)

### 隣接学校選択制の見直しについて

問 学校教育課 ☎ 88・2762

瀬戸市教育委員会では、学校選択制の見直しをすることとしました。見直し内容は下記の2点です。

1 現行制度は平成31年度末をもって廃止します。ただし、廃止後も次の場合は隣接学校を選択できます。 ・隣接学校選択制を利用し校区外の小学校に在籍している児童は、中学校進学時に学校を選択できます。

・きょうだいが隣接学校選択制を利用して校区外の学校に在籍している場合は、同じ学校を選択できます。

2 平成32年度からは、隣接学校選択制導入以前に地域を限定して実施していた学校選択制度を元にした新たな制度を創設します。居住状況に対応した地域を設定する必要があるため、今後、さまざまなご意見を伺いながら制度を検討していく予定です。ご理解とご協力をお願いします。

### (一社)瀬戸旭法人会 新春講演会 「面白大国ニッポン」 ～日米比較論を笑いを交えつつ～

講師 ケント・ギルバート 氏(カリフォルニア州弁護士) テレビ出演 「そこまで言って委員会NP」(中京テレビ)など

◆日時: 2月3日(金)午後3時30分～(開場:午後3時20分)参加費無料  
◆場所: 瀬戸信用金庫本店エンゼルホール(東横山町119番地の1) \*講演会は一般の方でも参加できます。  
◆申込方法: 電話でお申し込みください。(先着180人) \*お越しの際は公共交通機関をご利用ください。  
☎0561-84-1161(法人会事務局) 申込期間: 1月6日(金)～27日(金) (土・日曜・祝日を除く午前9時から午後5時まで)



広告

市民税・県民税の公的年金等からの特別徴収(天引き)の見直し

① 仮徴収額の算定方法が変わります

平成28年10月1日から、年間の公的年金等からの特別徴収税額の平準化を図るため、仮徴収額を「前年度の公的年金等に係る所得に対する年額(※)の2分の1に相当する額とする」とこととされました。平成29年4月、6月、8月の公的年金等から、それぞれ前年度の年額の6分の1ずつが特別徴収されます。

なお、この改正は仮徴収額の算定方法の見直しを行うものであり、新たな税の負担が発生するものではありません。

※年額とは、公的年金等に係る所得に対する市民税・県民税の税額をいいます。

改正前 (平成28年度まで)	仮徴収			本徴収		
	4月	6月	8月	10月	12月	2月
税額	前年度の本徴収額の1/3ずつ (前年度の2月の額と同額)			年額から仮徴収額を 差し引いた額の1/3ずつ		

改正後 (平成29年度から)	仮徴収			本徴収		
税額	前年度の年額の1/6ずつ			年額から仮徴収額を 差し引いた額の1/3ずつ		

公的年金等からの特別徴収税額の算定例

(平成28年度の年額が医療費控除などの申告で前年度より下がった場合の例)

年度	年額	改正前		改正後	
		仮徴収 (4,6,8月)	本徴収 (10,12,2月)	仮徴収 (4,6,8月)	本徴収 (10,12,2月)
平成27年度	60,000円	10,000円	10,000円	10,000円	10,000円
平成28年度	36,000円	10,000円	2,000円	10,000円	2,000円
平成29年度	60,000円	2,000円	18,000円	6,000円	14,000円
平成30年度	60,000円	18,000円	2,000円	10,000円	10,000円

改正前では、仮徴収額が前年度の2月の額と同額になるため、一度、仮徴収額と本徴収額に差が生じると、その差が解消しません。

改正後では、仮徴収額と本徴収額に生じた差は、徐々に解消します。

② 年度の途中で税額変更、転出した場合には特別徴収が継続されることがあります

以下の場合、公的年金等からの特別徴収(天引き)が停止され、普通徴収(納付書または口座振替での納付方法)に切り替わっていましたが、平成28年10月からは、一定の要件の下、公的年金等からの特別徴収が継続されるようになります。

(1) 年度の途中で税額が変更された場合

公的年金等からの特別徴収税額が変更された後、12月上旬までに年額が変更された場合、時期に応じて、12月分と2月分の本徴収に限り、変更後の支払回数割特別徴収税額によって特別徴収が継続されます。

12月中旬以降に特別徴収税額が増額変更された場合は、差額を納付書または口座振替により徴収します。また、減額変更された場合は、差額を還付します。

(2) 賦課期日(1月1日)以後に瀬戸市外へ転出した場合

賦課期日の翌日(1月2日)から3月31日までに転出した場合	賦課期日と同年の4月1日から翌年の1月1日までに転出した場合
賦課期日と同年の仮徴収(8月分)まで特別徴収を継続(※)	賦課期日の翌年の本徴収(2月分)まで特別徴収を継続

※同年の本徴収(10月、12月、2月)分は普通徴収で納付していただきます。

給与所得控除の見直し

給与所得控除の上限額が、段階的に次のとおり引き下げられます。

	給与収入額	給与所得控除額
平成26年度から28年度まで	1,500万円超	245万円
平成29年度	1,200万円超	230万円
平成30年度以降	1,000万円超	220万円

セルフメディケーション推進のためのスイッチOTC薬控除(医療費控除の特例)の創設

健康の維持増進および疾病の予防を目的として、一定の取組(※1)を行う個人が、平成29年1月1日から平成33年12月31日までの期間の各年分に、自己または自己と生計を一にする配偶者およびその他親族に係るスイッチOTC医薬品(※2)を購入した場合、その合計金額が1万2千円を超えるときは、その超える部分の金額(上限8万8千円)について、各年分の申告によって控除を受けることができますようになります。(平成30年度の市民税・県民税の申告から適用)

適用にあたっては、領収証(スイッチOTC医薬品に該当するものの購入金額が明らかにされているもの)および一定の取組に対する証明(氏名、行った年、保険者の名称などの記載のあるもの)を市民税・県民税申告書に添付する必要があります。

なお、本特例の適用を受ける場合には、現行の医療費控除の適用を受けることができません。

※1 特定健康診査、予防接種、定期健康診断、健康診査、がん検診などのうち、医師の関与があったもの。

※2 要指導医薬品および一般用医薬品のうち、医療用から転用された医薬品。

個人番号(マイナンバー)の記載

平成29年度以後にご提出いただく市民税・県民税申告書(所得税の確定申告は平成28年分以後)については、納税義務者、扶養親族および専従者などの個人番号の記載が必要となります。また、納税義務者の本人確認(番号および身元確認)書類の提示または写しの添付が必要となります。

図書館イベント 問 図書館 ☎ 82・2202

第1弾 図書館フォーラム  
図書館について考えよう!

日時 1月14日(土) 午後1時30分~4時  
 場所 パルティセと4階 マルチメディアルーム  
 定員 50人(先着順)

●講演会「にぎわいのある「場」としての図書館」  
 講師 愛知工業大学 教授 中井 孝幸 氏

●研究報告「来館者調査からみた図書館利用の動向」  
 愛知工業大学 中井研究室ゼミ生

●ワークショップ  
 今後の図書館のあり方について参加者で意見交換をします。



中井 孝幸 氏

第2弾 図書館 法律セミナー

あわてる前に知っておきたい 相続・遺言のはなし

弁護士の先生が、家族間でトラブルにならない・巻き込まれないためにどうしたらいいかをわかりやすくお話しします。また、図書館で使える法情報データベースの活用法についても説明します。

日時 1月28日(土)午後1時30分~3時30分  
 場所 図書館1階 集会室  
 定員 40人(先着順)



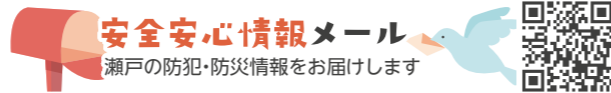
柴田 幸正 氏

講師  
 柴田 幸正 氏(弁護士 柴田幸正法律事務所)  
 岡 直人 氏(第一法規株式会社)

第1・2弾共通

申込方法 窓口(図書館事務室)・電話・Eメールで①第1弾または第2弾②氏名③電話番号を記入し、お申し込みください。 Eメール toshokan@city.seto.lg.jp

# 1月相談窓口



(要予約)の相談は、事前に電話予約をお願いします。  
※正午～午後1時は昼休みの場合があります。

相談種類	相談日	時間	相談場所	問い合わせ先
消費生活相談 (多重債務相談も含む)	毎週月・火・木・金曜(1～3日、9日、30日、31日を除く)	午前10時～午後4時	市役所(2階生活安全課)で当日受付	生活安全課 ☎88-2660
消費生活法律相談(要予約)	11日(水)	午後1時～4時	市役所(2階消費生活センター)	
行政相談	6日(金)・20日(金)	午後1時～4時		
人権相談(予約優先)	11日(水)	午前10時～午後3時	市役所(1階案内)で当日受付	社会福祉課 ☎88-2610
登記相談 (相続・遺言・贈与・売買・法人)	12日(木)	午前9時～正午		愛知県司法書士会 ☎052-683-6683
遺言・相続の困りごと相談	30日(月)	午前9時～正午		愛知県行政書士会東名支部 ☎89-6440
不動産相談	19日(木)	午前9時～正午	文化センター	宅建業協会東尾張支部 ☎52-6977
せとつ子すくすく相談 (子育て相談)※事前予約可	毎週月～金曜(1～3日、9日を除く)	午前8時30分～午後5時15分	市役所(2階こども家庭課)	こども家庭課 ☎88-2636
母子家庭相談	毎週月・水・金曜(1～4日、9日を除く)	午前10時～午後4時		家庭児童相談室 ☎82-1990
家庭児童相談	毎週月～金曜 21日(土)(1～4日、9日を除く)	午前9時～午後6時	パルティセと	
女性悩みごと相談(要予約)	11日(水)・13日(金) 18日(水)・27日(金)	午前10時～午後3時		女性相談受付 ☎97-1333
外国人相談(スペイン語)	17日(火)	午前10時～午後5時		外国人相談窓口 ☎83-7719
外国人相談(ポルトガル語)	10日(火)・24日(火)・31日(火)	午前10時～午後5時	市役所(1階市民課)	
NPO相談	毎週月～土曜(1～4日を除く)	午前9時～午後5時	パルティセと	市民活動センター ☎97-1161
心配ごと相談(面接相談)	毎週木曜	午後1時～4時		
法律相談 予約は相談日2週間前の午前8時30分から先着順です	5日(木)・19日(木) 12日(木)・26日(木)	午後1時～3時30分 午前9時～11時30分		やすらぎ会館 ☎84-2011
ボランティア相談	毎週月～金曜 21日(土)(1～3日、9日を除く)	午前8時30分～午後5時15分 21日は午後1時30分～3時	やすらぎ会館	
内職相談	毎週月曜(2日、9日を除く)	午前10時～午後3時		
高次脳機能障害(脳損傷)相談	17日(火)	午後1時～4時		
成年後見巡回相談(要予約)	4日(水)	午後1時30分～4時15分		尾張東部成年後見センター ☎75-5008
小中学生の不登校などの相談	毎週月～金曜(1～3日、9日を除く)	午前9時～午後5時		適応指導教室オアシス21 ☎84-5005
学校生活など教育全般相談	毎週月～金曜(1～3日、9日を除く)	午前9時～午後5時	市役所(3階学校教育課)	教育相談室サン・テレフォン ☎84-8740
認知症相談(家族会)	13日(金)	午後1時30分～3時30分	市役所(4階401会議室)	高齢者福祉課 ☎88-2626
若年者向け就職相談(要予約)	20日(金)	午後1時～4時		産業課 ☎88-2652
新事業展開・販路開拓相談 技術相談 IT・知財相談 経営相談 海外展開・創業相談(要予約)	毎週月～金曜(1～3日、9日、23日を除く)	午前10時～午後4時	瀬戸蔵(3階産業支援センターせと)	産業支援センターせと ☎97-1191

# 健康ガイド

## マタニティ教室

健康課(やすらぎ会館4階) ☎85-5511

妊婦さんが楽しく安心してマタニティライフを過ごせるよう、教室を行っています。

日時 1月14日(土) 午前9時30分～正午

場所 やすらぎ会館 5階

内容 お産の話(助産師講話)、沐浴(赤ちゃんのお風呂)実習、パパの妊婦体験

持ち物 母子健康手帳・筆記用具

申込方法 電話でお申し込みください。

締切 1月13日(金)

## 乳児健康診査受診票

健康課(やすらぎ会館4階) ☎85-5511

母子健康手帳には乳児健康診査受診票が2枚ついています。この受診票により健診費用を助成しています。受診の際は、医療機関にお問い合わせの上、使用してください。

【使用時期】

1回目:生後1か月頃

2回目:生後10か月頃

【使用期限】

1歳のお誕生日の前日

○愛知県外医療機関および助産所で受診される方は別途申請が必要です。

○紛失、転入の方は再発行、差し替えますのでご連絡ください。

## 愛知県医師会健康教育講座

健康課(公社)愛知県医師会 ☎052-241-4139

日時 1月31日(火) 午後2時～3時30分

場所 瀬戸蔵4階 多目的ホール

内容 「認知症予防と運動」をテーマに講演を行います。質疑応答も予定。

講師 東海学園大学スポーツ健康科学部 島岡 清 教授

対象 県内在住の方 参加費 無料

定員 約120人(先着順) ※事前申込不要

## 一般不妊治療費などの助成について

健康課(やすらぎ会館4階) ☎85-5511

市では、一般不妊治療などに要する費用の一部を助成しています。※特定不妊治療除く

対象 申請日において以下の条件を満たす方

- ①法律上の夫婦であって、国内の産科、婦人科または産婦人科あるいは泌尿器科において不妊症と診断され、その治療を受けた方
- ②夫婦の一方または両方が瀬戸市内に住所を有している方
- ③健康保険の被保険者または被扶養者である方
- ④市税を滞納していない方
- ⑤市国民健康保険料を滞納していない方

助成要件 夫および妻の前年所得の合計額が730万円未満であること

助成内容

①助成額は、1組の夫婦に対して1年度毎に、治療費の本人負担額の2分の1以内の額で5万円まで(千円未満切捨て)

②助成期間は治療開始から連続した2年間(24か月)

申請期限 平成28年3月から平成29年2月までの診療分は、平成29年3月15日(水)が締め切りです。

※年度末は大変混み合います。転出予定がある方は転出される前に、平成28年度対象分の診療がすでに終わっている場合は、速やかに申請してください。

その他 申請時には領収書が必要です。

※申請書などは、市ホームページからダウンロードできます。くわしくは「くらしの情報」→「健康・福祉・医療」→「医療助成」をご覧ください。

## こころの健康相談

瀬戸地域産業保健センター(瀬戸旭医師会館内)  
☎84-1139

「仕事のことを考えると夜眠れない」「部下への接し方が分からない」「体の調子がすぐれない」ことはありませんか。一度、お気軽にお電話ください。相談内容などの個人情報は秘密を厳守します。

日時 1月27日(金) 午後2時～4時

場所 瀬戸旭医師会館相談室(西長根町10)

対象 産業医のいない事業所の事業主・労働者

専門医 精神科医師 費用 無料

申込方法 電話でお申し込みください。

## 20歳の歯科健診～美しい歯、いつまでも!

成人式を迎えられる方を対象に無料の歯科健診を実施しています。対象の方には、「平成28年度 受診券(二十歳の歯科健診)」をお送りしています。

実施期限 2月28日(火)まで

受診場所 瀬戸歯科医師会会員の歯科医院

※市ホームページ「健康・医療」→「健康づくり」→「二十歳の歯科健診」をご覧ください。

対象 平成8年4月2日～平成9年4月1日生まれの方

健康課(やすらぎ会館4階) ☎85-5511

費用 無料 持ち物 受診券(二十歳の歯科健診)、本人確認書類(運転免許証、保険証など)

市と瀬戸歯科医師会は「8020運動」「8520運動」を推進しています。「8020運動」は、自分の歯でおいしく食事ができるよう、80歳になっても自分の歯を20本以上保つことを目指す運動です。また、「8520運動」は85歳以上で20本以上をを目指す運動です。歯の健康を保つには、若いときからしっかりケアすることが大切です。



**弁護士法人 心** 所属弁護士 30名!!

企業法務・交通事故・後遺障害  
過払い金・借金・相続・遺言・刑事 他

交通事故 損害賠償額  
後遺障害 適正等級  
無料診断サービス実施中

過払い金 無料  
診断サービス実施中  
着手金 0円 報酬・回収額の18%(成功報酬)

相談料 0円 (交通費別途) 夜間・土日相談可(要予約) 広告

0120-41-2403

平日9時～22時 受付  
土日9時～18時 受付

弁護士・スタッフ一丸となってサポートいたします!

名古屋駅前法律事務所 <尾張井田支部>  
名古屋みなと法律事務所 <東山支部>  
津駅前法律事務所 <三井支部>  
美津駅前法律事務所 <美津支部>  
松原駅前法律事務所 <三井支部>  
高松駅前法律事務所 <高松支部>  
東山駅前法律事務所 <東山支部>



# 休日・緊急当直医予定表

案内電話

瀬戸市 ☎82・0022

尾張旭市 ☎53・7745

▼当直医は変更されることがありますので、必ず上記「案内電話」でご確認ください。

1月	内科・小児科	歯科
1(日・祝)	昼 あさいクリニック / 森林公園通クリニック 夜 長江内科小児科医院 / かなもり小児科	陶原歯科
2(月・振休)	昼 中央病院 / 佐伯小児科医院 夜 坂田内科 / わかお内科クリニック	榊原歯科医院
3(火)	昼 三浦内科クリニック / 印場クリニック 夜 イトウ内科小児科 / 本地ヶ原クリニック	森歯科
8(日)	昼 大橋医院 / せとかいどう花井クリニック 夜 庄南内科	梅林歯科医院
9(月・祝)	昼 ごとう内科クリニック / なかじまクリニック 夜 畑中内科医院	大沢歯科医院
15(日)	昼 瀬戸共立クリニック / あらかわ医院 夜 おいわけクリニック	大竹デンタルクリニック

## 内科・小児科

休日 昼 ☎:午前9時～正午

休日 夜 ☎:午後4時～7時

## 歯科

休日 昼 ☎:午前9時～正午

▼当直時間帯以外の急病やケガなどの場合、可能な方はかかりつけの医師(ご自分の主治医)にご相談ください。

▼かかりつけの医師が不在のときは、救急医療情報センター(☎82・1133)へお問い合わせください。

▼公立陶生病院は、救命救急センターとして、3次救急を主体に対応します。(救命救急センターとは、重篤な救急患者を24時間体制で受け入れ、高度な医療技術を提供することができる医療施設です。)

## ごみ収集予定日 (1月1日～)

	びん・缶・ペットボトル	紙類・古布
道 泉	10日 火	17日 火
深 川	11日 水	4日 水
古 瀬 戸	4日 水	11日 水
東 明	13日 金	6日 金
祖 母 懐	11日 水	4日 水
陶 原 ※	11日 水	4日 水
原 山 町	12日 木	5日 木
長 根	4日 水	11日 水
效 範 北 ※	9日 月	16日 月
效 範 南 ※	10日 火	17日 火
水 南	13日 金	6日 金
水 野	17日 火	10日 火
品 野 1 ※	5日 木	12日 木
品 野 2 ※	12日 木	5日 木
山 口	5日 木	12日 木
菱野・本地	16日 月	9日 月
新 郷	12日 木	5日 木
西 陵	17日 火	10日 火
原 山 台	6日 金	13日 金
萩 山 台	6日 金	13日 金
八 幡 台	6日 金	13日 金

## 燃えないごみ・粗大ごみ

予約制の戸別収集(予約時に収集日を決める方式)です。電話かインターネットで予約をしてください。



電話予約: **0561・84・5371**

月～金曜:午前9時～午後5時 ※祝日も可



インターネット予約(携帯電話も可)

<http://www.setogomi.com/>

燃えないごみ 氏名・収集日を書いた紙を貼ってください

粗大ごみ 氏名・収集日を書いた処理券を貼ってください



注意 収集日の午前8時30分までに、予約時に指定した場所へ出してください

FAXは聴覚などに障害のある方専用の予約方法です。収集日などのお知らせは後日になります。

FAX予約: **0561・82・8751**

- ◆陶 原※…原山町を除く
- ◆效 範 北 ※…名鉄瀬戸線の北側
- ◆效 範 南 ※…名鉄瀬戸線の南側
- ◆品 野 1 ※…品野町1丁目～6丁目、窯町
- ◆品 野 2 ※…品野町7丁目～8丁目、中品野町、上品野町、白岩町、片草町、落合町、広之田町、北丘町、八床町、井山町、鳥原町、岩屋町、上半田川町、下半田川町、定光寺町

## 平成28年 火災発生・救急車出動件数 平成28年12月1日現在

火災発生	救急車出動
34件 (前年同月比+3件)	4,792件 (前年同月比-133件)

個人情報の利用目的 広報せとで募集するものは、それぞれ必要な範囲内で個人の情報を収集、利用します。収集した個人情報は、その他の目的で無断利用することはありません。

この広報紙は、植物油インキを使用しています。

[編集・発行] 瀬戸市役所 経営戦略部 秘書室 〒489-8701 瀬戸市追分町64番地の1

Eメール: [koho@city.seto.lg.jp](mailto:koho@city.seto.lg.jp) <http://www.city.seto.aichi.jp> TEL: **0561・82・7111** (代表)