

あなたとまちをつなぐ

# 広報せと

2015

12|1

NO.1292



## 市の人口

	平成27年11月1日現在	前月比	前年同月比
人口	130,925人	+42人	-536人
男	64,398人	+38人	-261人
女	66,527人	+4人	-275人

新しくなった市役所南庁舎玄関



年末の大掃除も間近！

# ごみ・資源物を分別しよう！

環境課 ☎88・2674

ごみを分別するときに「これは何ごみだろう？」と迷うことはありませんか？ごみは「燃えるごみ」「燃えないごみ」「粗大ごみ」「資源物」に分別することができます。お問い合わせが多くある品目を中心に、廃棄や分別の方法をご紹介します。正しく分別し、ごみを減らしましょう。

## 雑がみ

新聞・雑誌・ダンボール・紙パック以外の紙類のことを「雑がみ」といいます。雑がみは新聞などと同じ資源物です。昨年に実施した燃えるごみの調査では、生ごみに次いで2番目に多い品目でした。大切な資源として、リサイクルすることができますので、きちんと分別をしましょう。

### 雑がみになる紙類

お菓子の紙箱、ティッシュボックス(取り出し口のフィルムは除く)、ラップやトイレットペーパーの芯、小さなメモ用紙、はがき、包装紙、和紙、習字用紙、紙製卵パックなど



### 雑がみにはならず燃えるごみになる紙類

食品・洗剤が直接ふれていた紙、カーボン紙、防水加工紙(紙コップなど)、アルミコーティング紙(カップ麺のふたなど)、感熱紙(レシートなど)、写真、油紙、非常に汚れた紙など

### 雑がみの出し方

紙袋に入れる(持ち手が紙製以外のものは取り除く)、包装紙で包む、雑誌に挟み込むなど紙が落ちないようにして、ひもで縛ってください。



スプレー缶の処分は「中身を使いきって」がポイント！



## スプレー缶

中身を使い切り、資源物として出してください。穴をあける場合は、風とおしの良い安全な屋外で行ってください。中身を使い切ったものであれば、穴をあけなくても出すことができます。

【注意！】火災の危険がありますので、燃えないごみでは絶対に捨てないでください。

## 長さ1m以上ある剪定木

長さ1m以上または太さ10cm以上の大きさの木枝は市では回収できませんので、瀬戸市一般廃棄物収集運搬業許可業者へ処分を依頼してください。許可業者についてはお問い合わせください。

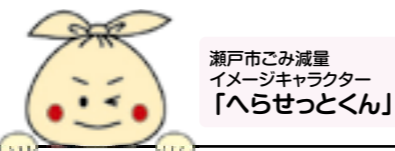
長さ1m以内(竹の場合は50cm以内)・太さ10cm以内に切断し、片手で持てるくらいの量に束ね、ひもで縛った状態のものは、そのまま燃えるごみとして出すことができます。



長さ1m以内 ※太さ10cm以内

## 乾電池

以下の施設に乾電池回収ボックスを設置していますので、お持ち込みください。



瀬戸市ごみ減量イメージキャラクター「へらせとくん」

瀬戸市役所1階	支所(幡山・水野・品野)	市民サービスセンター(パルティセと・菱野)
資源リサイクルセンター	瀬戸蔵	文化センター
図書館	市体育館	せとっ子ファミリー交流館
公民館	地域交流センター	市内郵便局(上品野簡易郵便局を除く)

※その他、一部の町民会館・集会所・憩いの家にも設置しています。

## ボタン電池・充電電池

資源リサイクルセンターのみ、お持ち込みできます。または、電器店などの回収ボックス設置店をご利用ください。※家電品で使用する充電式のバッテリーは充電電池として、資源リサイクルセンターのみお持ち込みできます。

## 小型家電品

資源リサイクルセンターと支所に設置してある回収ボックスをご利用ください。燃えないごみの指定袋に入る大きさの家電品は、リサイクルすることができます。大切な資源としてお持ち込みにご協力ください。※回収ボックスを利用しない場合は、燃えないごみとして出すことができます。(パソコンは販売店、製造メーカーに回収を依頼してください。)

### 小型家電品の例

携帯電話・スマートフォン、パソコン、扇風機、電気ストーブ、掃除機、電源ケーブル、スピーカー、電子レンジ、リモコン、電卓、ゲーム機、デジタルカメラなど  
※電池はぬいてください。



## 中身の残っている使い捨てライター・着火ライター

資源リサイクルセンターへお持ち込みの場合のみ、中身が残った状態で出すことができます。中身の入っていないものは、燃えるごみとして出してください。

## 衣装ケース

プラスチック・木製のもの 燃えるごみの指定袋に入るものは燃えるごみへ。入らないものは粗大ごみです。

### 金属製のもの

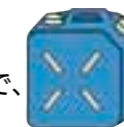
燃えないごみの指定袋に入るものは燃えないごみへ。入らないものは粗大ごみです。

### 素材が紙のみのもの

折りたたんで縛り、雑紙として資源物で出してください。

## ポリタンク

灯油などを入れていたポリタンクは、中身が空の状態、燃えるごみの指定袋に入れて出してください。



ごみの分け方の目安は、指定ごみ袋に入るものが「燃えるごみ・燃えないごみ」となり、入らないものが「粗大ごみ」となります。

## ポリバケツ

中身が空の状態、燃えるごみの指定袋に入るものは燃えるごみへ。入らないものは粗大ごみです。

### 雨が降った場合のごみ・資源物の収集

雨・風・雪の日でも収集します。ただし、洪水・大雪など、収集車の通行ができない場合は中止します。

※これらは一例です。分別に迷われた際は、市ホームページの「分別辞書」をご覧ください。お問い合わせください。「分別辞書」は市ホームページ「お役立ち情報」→「家庭ごみの出し方」→「ごみ・資源物について」からご覧いただけます。

年末大掃除お役立ち情報！

出張・資源リサイクルセンター 臨時開設します！

日時/12月29日(火)・30日(水) 午前9時～午後3時  
場所/市民公園東側臨時駐車場

大掃除で出てきた大量のダンボールや新聞紙などの処分に毎年苦勞されていませんか？今年には12月29日・30日に下記の資源物を無料でお引き取りします。年末の大掃除の際には、ぜひ出張・資源リサイクルセンターをご活用ください。

### 持ち込み可能な品目

びん、缶、スプレー缶、ペットボトル、新聞紙、ダンボール、雑誌、雑がみ、紙パック、古布、小型家電品、廃油(植物性食用油)、乾電池

【注意！】燃えるごみ、燃えないごみ、粗大ごみはお引き取りできません。





# 只今! せとテレビ・せとラジオ を放送しています

市政情報や観光情報をお届けする番組、「只今せと!」をテレビとラジオで放送しています。市職員のほか、市民の皆さんにもご出演いただき、楽しく、ためになる情報をお伝えします。ぜひご覧ください!



## 只今!せとテレビ

グリーンシティケーブルテレビで毎日放送中!  
(毎月1日・15日の2回更新)  
コーナーごとにさまざまな情報がご覧になれます。



### 伊藤市長の新しいせとづくり NEW!



毎月1日号で放送。瀬戸のまちづくりや市政の状況について、伊藤市長が直接語ります。

### 特集



防災・福祉・産業など、市の取り組みや行政サービスなどの市政情報をくわしくお伝えします。

### まるっとミュージアム



観光情報を中心に、市内のお祭りやイベントを楽しく紹介するコーナー。気になるイベントの前は要チェック!

### グッジョブ!せと・しごと塾



瀬戸で創業を目指す人を応援しているせと・しごと塾。卒業生として創業し、活躍している方の「グッジョブ」を紹介!

### 知って!市役所



市職員などが出演して、行政サービスや講座の募集のご案内などの市政情報をお知らせします。

### 道の駅だより



道の駅瀬戸しなのから届く最新情報!季節ごとの商品やイベントを、道の駅スタッフがお伝えします。

## 12/1(火)~14(月)の放送内容

〈まるっとミュージアム〉



瀬戸蔵のアトリウムで開かれるクリスマスコンサートについてご案内します。※くわしくは11ページ

### 視聴方法

- グリーンシティケーブルテレビにご加入の方  
デジタル放送………地上D121ch  
放送時間(1日6回放送、15分)  
月~金 ①午前7時~②午前9時~③正午~  
④午後6時~⑤午後8時~⑥午後10時~  
土・日 ①午前9時~②正午~③午後2時~  
④午後6時~⑤午後8時~⑥午後10時~

- インターネット環境のある方

市ホームページからご覧いただけます。

只今!せとテレビ 検索



## 只今!せとラジオ

ラジオサンキューFM84.5では、瀬戸の行政・観光・防災・地域活動などのホットな情報をお伝えしています。曜日ごとに異なる多彩なラインナップでお楽しみいただけます。

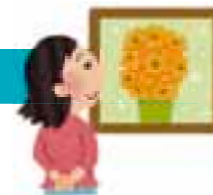


### 月曜 地域のちから 紹介します

瀬戸で活動されているさまざまな市民活動団体の方にお話を伺い、その活動内容に迫ります。

### 水曜 せとアート情報

美術展や工芸体験教室、文化財などについてご紹介しています。



### 第1・3金曜 瀬戸ラボ

金城学院大学の学生による「とーとせとPR隊」が、女子大生の感性で陶都瀬戸を紹介します。

### 火曜 生活耳より情報

市職員などが出演して市からのお知らせや市内のイベントなどについてお話しします。

### 木曜 せと安全・安心情報

防災・防犯・消防など、市民の皆さんが毎日を安全・安心に暮らすための情報をお知らせしています。

### 第2・4・5金曜 まるっとミュージアム

せともの祭やお雛めぐりなど、魅力あふれる観光情報を発信します。

### 第1火曜 伊藤市長の新しいせとづくり NEW!

毎月第1火曜は、伊藤市長が出演して市政情報を直接お話しします。これからの瀬戸のまちづくりについて知ることができます。ぜひお聴きください。

### 「現場レポート!」放送中!

ラジオパーソナリティがスタジオを飛び出して、イベント会場などの現場から生の声を届けます!現場から届く臨場感あふれるレポートをお楽しみください。



### 放送チャンネル

ラジオサンキューFM84.5

・放送時間(1日3回放送、10分番組)  
※火曜のみ15分間

月~金曜 ①午前9時20分~  
②正午~  
③午後6時~

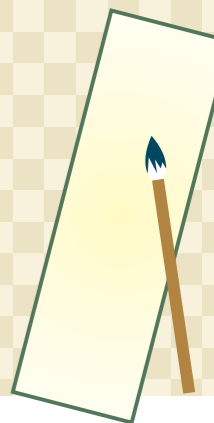
只今!せとラジオ 検索

## 新春 ラジオ川柳 作品募集!

只今!せとラジオでは、川柳作品を募集します。ご応募いただいた作品の中から、各回5作品を川柳大賞として選び、番組で発表します。作品は飛墨会伊藤苔石先生が短冊に清書し、パルティせと1階に展示します。

お題	1月12日(火)「町(まち)」 1月19日(火)「申(さる)」 1月26日(火)「土(つち)」
応募方法	はがき・FAX・Eメールで①川柳作品②住所③氏名④ラジオネーム⑤年齢⑥電話番号を記入し、お申し込みください。
送付先	〒489-0044 柴町45 パルティせと ラジオサンキュー「只今!せとラジオ新春ラジオ川柳」係 FAX 56・1861 Eメール info@845.fm※件名を「只今!せとラジオ川柳」で送信
締切	12月15日(火)必着

発表された方には  
500円分の図書カードを  
プレゼント!





# マイナンバー通信 No.8 来年の確定申告と年末調整について

## 住民基本台帳カードと電子証明書(住民基本台帳カードへの搭載用)の交付が終了します

### 来年の確定申告を電子申告により行う場合の注意

電子証明書の有効期限が過ぎている方、来年の確定申告をする前に電子証明書の有効期限が到来する方、新たに電子証明書を取得したい方は以下の2通りの方法があります。

#### A 個人番号カードを利用する。

ただし、これから個人番号カードを申請しても、発行までに時間を要するため、来年の確定申告までにカードが取得できない場合があります。  
※個人番号カードの交付は無料で、電子証明書は標準搭載です。

#### B 住民基本台帳カードを利用する。

来年の確定申告を電子申告で確実にを行うには、住民基本台帳カードを利用します。住民基本台帳カードと電子証明書の交付終了日にご注意ください。 ※住民基本台帳カードの交付に500円、電子証明書の交付に500円が必要です。

※A B いずれの方法でも、電子申告をするにはカードリーダーが必要です。

### 交付終了日

住民基本台帳カード……12月28日(月) 電子証明書(住民基本台帳カード搭載用)……12月22日(火)  
申請時に顔写真付きの身分証明書がない場合は、交付までに日数がかかりますのでお早めにご申請ください。

## お勤めの方、事業主の皆さんへ

マイナンバー制度は、税や社会保障の手続きでパートやアルバイトを含めた全ての働く方に関わる制度です。

事業主の方は、源泉徴収票や健康保険・厚生年金・雇用保険などの公的機関に提出する書類に、従業員のマイナンバーを記入することとなります。お勤めの方は、自身や扶養家族などのマイナンバーを記入して事業主に書類を提出します。

マイナンバーの記入が必要となるのは、マイナンバーを記入するための欄が設けられた新たな様式からです。事業主の方は、それぞれの書類の提出期限までに全従業員のマイナンバーを順次取得し、取得したマイナンバーを含む個人情報を適切に管理してください。

### お勤めの方などがマイナンバーを記入して事業主へ提出する書類の例

- 給与所得者の扶養控除等(異動)申告書
- 退職所得の受給に関する申告書

※いずれも「平成28年分」のものからマイナンバーの記入が必要です。

### 事業主がマイナンバーを記入して公的機関へ提出する書類の例

- 平成28年分の給与所得の源泉徴収票
- ◆従業員のマイナンバーに加えて、従業員の控除対象配偶者や扶養親族のマイナンバーを記入
- ◆事業主のマイナンバーまたは法人番号を記入

### ◆番号通知カードに代わる証明書を交付しています

番号通知カードがお手元に届く前に、個人番号を勤務先などに報告しなければならない方に、番号通知カードに代わる証明書を無料で交付しています。

場所/市役所1階104会議室、支所、サービスセンター ※サービスセンターは土日可 期間/12月28日(月)まで  
※各窓口の開庁時間に交付します。申請者の本人確認を行います(本人および同一世帯員以外は、本人あて郵送となります)。

### ◆番号通知カードが市役所に返戻された方

郵便局に問い合わせをして、番号通知カードが市役所に返戻された方と告知された方へ番号通知カードをお渡ししています。

場所/市役所1階104会議室 ※支所・サービスセンターではお渡しできません。

平日に市役所に来られない方は、下記の特設窓口をご利用ください。

日時/12月12日(土)・20日(日) 午前8時30分～午後5時15分

### 国のマイナンバーコールセンター ※12月29日(火)～1月3日(日)は休み

マイナンバー総合フリーダイヤル

外国語対応

☎0120・95・0178

制度に関すること ☎0120・0178・26

平日/午前9時30分～午後10時

カードに関すること ☎0120・0178・27

土・日祝/午前9時30分～午後5時30分

### 瀬戸市マイナンバーコールセンター

☎88・2881

平日/午前8時30分～午後5時15分

※3月31日(木)まで開設します(予定)。

※12月29日(火)～1月3日(日)は休み

～「その時」のために～

# 防災 だより



## 地域防災力を高めよう!

☎防災課 ☎88・2600

災害時に、地域の助け合いが大きな力になっている事をご存じですか? 阪神・淡路大震災では、救助された方のうち、77%の人は近隣の方などによって助けられたという調査結果があります。大規模災害に備えるためには、地域全体での防災への取り組みが重要です。

「自分たちの地域は自分たちで守る」を合言葉として、連区を単位とした自治会を「共助」の中心となる自主防災組織とし、地域防災訓練や防災啓発活動などのさまざまな活動をしています。隣近所には、高齢者や乳幼児、身体に障害を持つ方など、あなたの助けを必要としている人がいるかもしれません。災害に対して、地域みんなで助け合うことが必要なのです。

ぜひ地域の活動に積極的に参加して、日頃から防災意識を高めましょう。



9月に開催された西陵連区地域防災訓練の様子

## 平成28年度 学童クラブ申し込み説明会 ☎こども家庭課 ☎88・2635

保護者の就労、疾病、介護、障害などで、昼間保護者が家庭にいない小学生を対象に、適切な遊びや生活の場を提供する学童クラブの申し込み説明会が開催されます。くわしくは保育園・幼稚園で配布されるチラシをご覧ください。下記までお問い合わせください。

学童クラブ名	対象小学校	説明会開催日	問い合わせ先
效範・東山児童クラブ(どんぐり児童クラブ)	效範・東山	12/20(日) ※合同で実施	82・8932
幡山・八幡児童クラブ(宝島児童クラブ)	幡山東		85・5541
おひさま児童クラブ	古瀬戸・祖母懐		84・7883
ひしの児童くらぶ	萩山・八幡		82・3336
なかよし児童クラブ	陶原		83・7810
たいよう児童クラブ	深川・東明		87・0811
流れ星児童クラブ	幡山東		84・1200
くすの木児童クラブ	水南		070・1219・5050
陶原小モアスクール	陶原		83・6013
八幡小モアスクール	八幡		82・6009
原山小モアスクール	原山		84・5141
水南小モアスクール	水南		87・3003
效範小モアスクール	效範		89・4330
水野学童保育所	水野・西陵		1/24(日)



## 「広報せと」について ご意見をお寄せください

☎情報課 ☎88・2530

今後の誌面づくりの参考のため、「広報せと」をご覧になったご感想やご意見をお寄せください。

回答方法/市ホームページ「お知らせ」から、またはスマートフォンなどで下記QRコードを読み取って専用フォームからご回答ください。

締切/12月31日(木)

※いただいたご意見は今後の参考といたします。個別の回答は行いませんのでご了承ください。



## 市庁舎完成記念のイベントを開催します

☎行政課 ☎88・2550

庁舎整備工事の全工程の完了にあわせて、庁舎完成記念イベントを開催します。

日時/12月19日(土) 正午～午後7時

場所/市役所1階 ほか

内容/中庭を開放したステージイベント、喫茶コーナー、マルシェの開催など

◆くわしくは広報12月15日号でお知らせします。





瀬戸市まち・ひと・しごと創生推進会議

10月30日(金) 第4回瀬戸市まち・ひと・しごと創生推進会議が開催され、今後の瀬戸市のまちづくりについて委員の皆さんによる活発な意見交換が行われました。



瀬戸市まち・ひと・しごと創生推進会議

この会議は、国が地方発の新たな政策実行に向けて策定した「まち・ひと・しごと創生基本方針」に基づき、平成27年から平成31年までの5年間にわたる市のまちづくりを進めるための基本目標や政策を検討し、「瀬戸市まち・ひと・しごと創生総合戦略」として取りまとめることを目的としています。

瀬戸市まち・ひと・しごと創生総合戦略(案)と瀬戸市人口ビジョン(案)へのご意見を募集

☎経営課 ☎88・2521

2025年問題として取り上げられる高齢化社会を背景とした社会保障費の増加や、老朽化する公共施設への対応などで財政需要の増加は避けられない状況にあります。こうした中で、市民の皆さんがいきいきと暮らし、住み続けたい・住んでみたいと思えるまちの実現を目指す「瀬戸市まち・ひと・しごと創生総合戦略」の策定に向けて、産業、教育、市民、地域金融機関、労働、マスコミの各分野の方の協力を得て、7月から議論を重ねてきました。

この度、「瀬戸市まち・ひと・しごと創生総合戦略(案)」と「瀬戸市人口ビジョン(案)」をとりまとめたので、市民の皆さんからのご意見を募集します。

【募集期間】12月1日(火)～25日(金)必着

【閲覧場所】経営課(市役所4階)、市政情報コーナー(市役所3階)、支所、市民サービスセンター

◆市ホームページでもご覧いただけます。

【提出方法】郵送・Eメールまたは窓口で①住所(町名のみ)②氏名③年齢④ご意見を記入し、件名を「瀬戸市まち・ひと・しごと創生総合戦略(案)について」としてご提出ください。(様式自由)

【送付先】〒489-8701(住所不要)経営課 Eメール keiei@city.seto.lg.jp

※いただいたご意見の概要などは、個人情報を除いて市ホームページで公表する予定です。

あわせて、「瀬戸市まち・ひと・しごと創生総合戦略」と「瀬戸市人口ビジョン」確定作業の参考といたします。

11月2日(月) 聖霊中学1年生の清水柚貴さんと牧千尋さんが、聖霊中学・高等学校の創立記念日にあわせて行われている「花いっぱい運動」の一環で市長を表敬訪問され、花束を届けてくださいました。今回は66回目の創立を記念してお越しいただきました。



11月6日(金) 第62回全日本バレーボール大学女子選手権大会に出場する名古屋学院大学女子バレーボール部の楠橋麻緒さん(4年生、写真左から2番目)、楠橋未緒さん(4年生、写真左端)、青木きららさん(3年生、写真右から2番目)、吉田正部長(スポーツ健康学部教授、写真右端)が市長を表敬訪問され、大会への意気込み語ってくれました。

市長からは、「出場おめでとうございます。精一杯頑張ってください。いい成績を期待しています。」と激励の言葉がありました。大会は11月30日(月)から12月5日(土)にかけて、名古屋市内で開催されます。皆さんに大会への意気込みを伺いました。

楠橋麻緒さん「最後の大会なので、後悔のないよう楽しんできたいです。」

楠橋未緒さん「自分たちらしいバレーができるよう、頑張ります。」

青木きららさん「先輩達と一緒にできる最後の大会なので、頑張ります。」



「女性の職業生活における活躍の推進に関する法律(女性活躍推進法)」が制定されました!

女性が職業生活において、その希望に応じて十分に能力を発揮し、活躍できる環境を整備するための法律です。

本法律により、平成28年4月1日から、労働者数301人以上の企業は女性の活躍推進に向けた行動計画の策定などが新たに義務付けられます。

〈労働者数301人以上の企業に義務付けられる事項〉 ※300人以下の企業は努力義務

- ・自社の女性の活躍に関する状況把握・課題分析
- ・課題解決のための数値目標と取り組みを盛り込んだ行動計画の策定・届出・社内周知・公表
- ・自社の女性の活躍に関する情報の公表

行動計画を策定した旨を、愛知労働局雇用均等室に平成28年1月から4月1日(金)までにお届けください。行動計画の策定や届出に必要な情報や様式、認定基準については、厚生労働省ホームページより順次お知らせがあります。

★くわしくは、厚生労働省ホームページ [女性活躍推進法](#)

★お問い合わせ 愛知労働局雇用均等室 ☎052・219・5509

厚生労働省「女性の活躍・両立支援総合サイト」

女性の活躍 両立支援

企業における女性の活躍・仕事と家庭の両立の取り組みに関する情報を提供します。

※「両立支援」…職業生活と、育児や介護などの家庭生活を両立させるための行政や企業におけるさまざまな制度や取り組み

◆事業主行動計画の公表・検索

両立支援に関する企業の一般事業主行動計画・取り組みを紹介。自社の行動計画・取り組みも無料で登録できます。

◆両立診断サイト

設問に答えて、自社の取り組み状況をセルフチェック!他社との比較ができ、今後にも役立ちます。

◆お役立ち情報Q&A

両立支援に関するよくある質問を、「働く方」と「事業主」の視点から情報提供します。



知っていますか? 厚生労働大臣認定 子育てサポート企業のマーク

◆くるみんマーク

「次世代育成支援対策推進法」に基づいて行動計画を策定した企業のうち、定めた目標を達成し、一定の基準を満たした企業は、申請により「子育てサポート企業」として「くるみん認定」を受けることができます。

※次世代育成支援対策推進法…急激な少子化の進行に対応して、次代の社会を担う子どもたちの健全な育成を支援するための法律

◆プラチナくるみんマーク

くるみん認定を受けた企業のうち、両立支援の制度の導入や利用が進み、高い水準の取り組みを行っている企業は、「プラチナくるみん認定」が受けられます。

認定のメリットは?

- ★事業所内保育施設や授乳コーナーなど「次世代育成支援に資する一定の資産」について割増償却を行うことができる、税制優遇措置(くるみん税制)を受けることができます。
- ★くるみんマークを広告などに付し、学生や社会一般へのイメージアップや優秀な従業員の採用・定着などにつながります。

認定の受け方などくわしくは、上記「女性の活躍・両立支援総合サイト」ホームページをご覧ください。

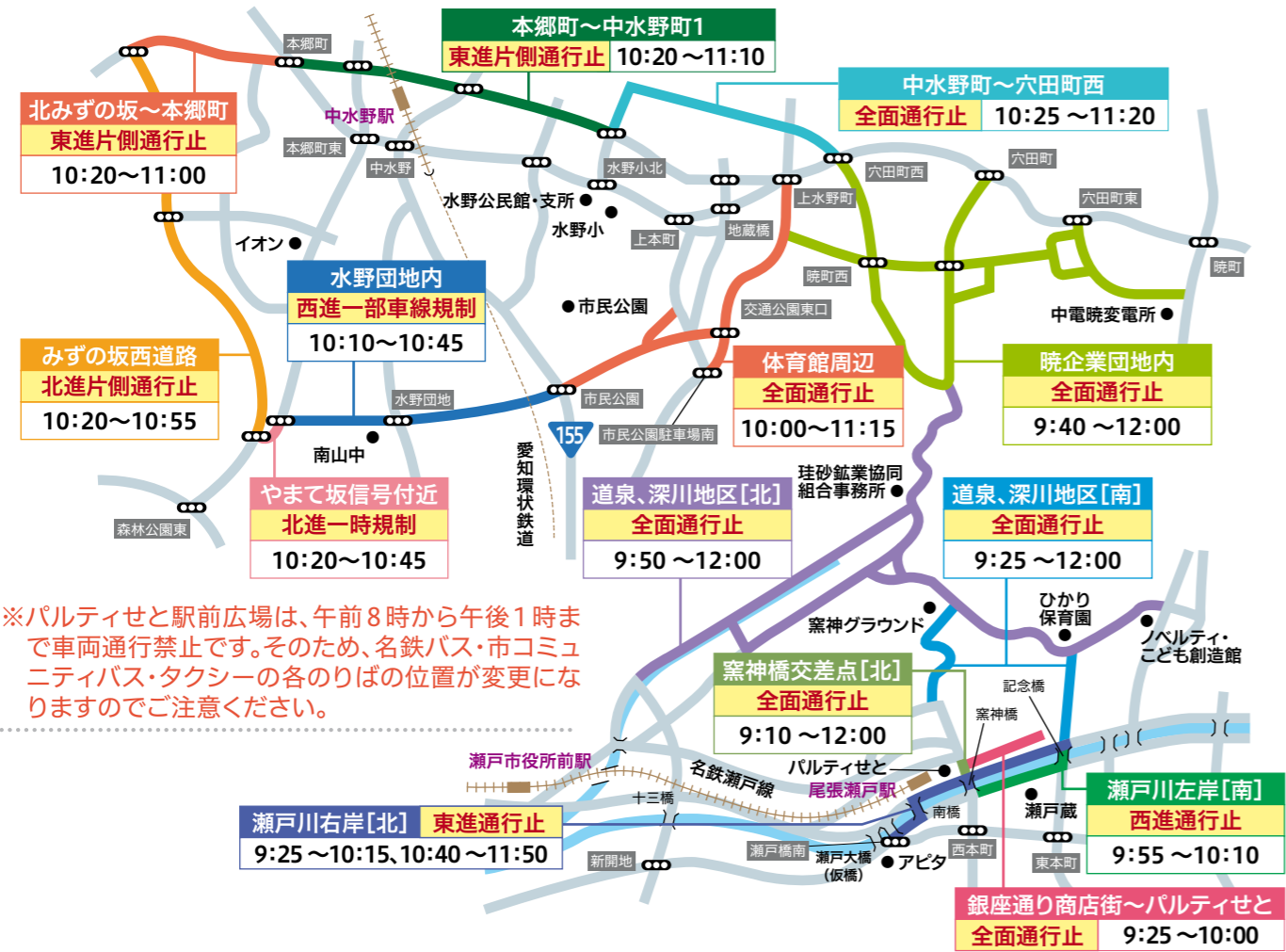




# 第64回 瀬戸地方近郊駅伝競走大会開催に伴う交通規制

**日時** 12 | 13 日 午前9時10分～正午  
 ※競技の進行状況により、延長する場合があります。

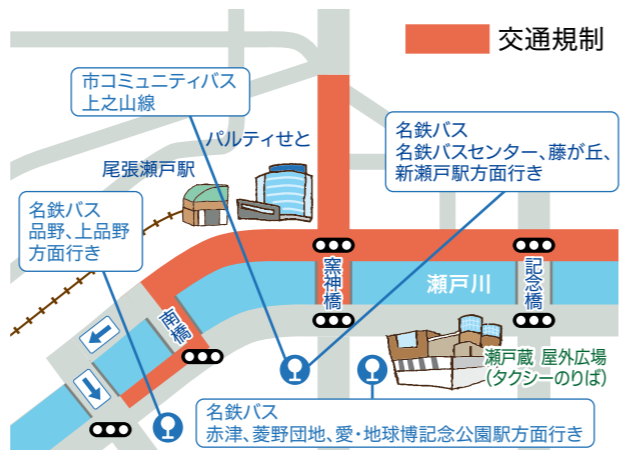
瀬戸地方近郊駅伝競走大会開催のため、道路を一部通行止めするなどの交通規制を行います。ご迷惑をおかけしますが、ご理解とご協力をお願いします。  
 市体育館 ☎48・0589



※パルティセと駅前広場は、午前8時から午後1時まで車両通行禁止です。そのため、名鉄バス・市コミュニティバス・タクシーの各のりばの位置が変更になりますのでご注意ください。

## パルティセと駅前広場の交通規制に伴い、各のりばを臨時移設・休止しますのでご注意ください

- バスのりば 臨時移設**  
 ◆名鉄バス・市コミュニティバス「瀬戸駅前」停留所  
 移設時間/始発～午後1時 移設場所/右図参照
- バスのりば 臨時休止**  
 ◆名鉄バス「記念橋」停留所・「西藏所」停留所  
 上下線…始発～午後1時
- ◆市コミュニティバス上之山線「西藏所」停留所  
 上下線…始発～午後1時
- タクシーのりば 臨時移設**  
 移設時間/午前8時～午後1時 移設場所/右図参照
- ☎名鉄バス(株)…☎62・7677 市コミュニティバス…瀬戸自動車運送(株) ☎0120・70・3745



## 華やかな芸風で寄席を賑わす名うての噺家が描く珠玉の江戸落語

### 新春瀬戸未広寄席 古今亭志ん輔落語会

気風のよい語り口と繊細で確かな人物描写で寄席を賑わす落語会屈指の実力派、古今亭志ん輔が「江戸の粋」で新春のまちを鮮やかに彩ります。

**【出演】**古今亭志ん輔、古今亭始、林家楽一(紙切り)  
**1 | 11 月 祝** 午後1時30分～3時(予定) 場所/瀬戸蔵つばきホール  
 入場料/前売2,500円/当日2,800円 全席指定350席(車いす席2席含む)  
 最前列特別席4,000円(特製手ぬぐい付き チケットぴあ限定)  
 ※前売り券完売の場合、当日券はありません。 ※未就学児は入場不可。託児あり(要予約)



古今亭志ん輔

**チケット購入方法 発売中**  
 販売場所/瀬戸蔵1階総合受付 時間/午前9時～午後9時 ☎瀬戸蔵 ☎97・1555  
 電話予約/チケットぴあ ☎0570・02・9999 Pコード:446-019  
 ※お近くのチケットぴあスポット、セブン-イレブン、サークルKサンクスでも購入できます。  
 託児受付/☎080・1565・6824(午後6時～10時)  
 ※上記以外の時間では電話に出られないことがありますのでご了承ください。  
 託児は定員になり次第受け付け終了します。

## 12 | 19 土 あなたをずっとあいしてる

大人と一緒に感動できる絵本として人気の高い宮西達也の「ティラノサウルス」シリーズ「おまえうまそうだな」に続いて2度目のアニメ映画化。ひとりぼっちになってしまった恐竜の子供トロン。冒険と成長を描く。  
 ティラノサウルスの子ども「トロン」は、大好きなお父さんとお母さんをなくして、ひとりぼっちになってしまう。  
 悲しみを抱えながらも、泣き虫のメソメソや赤い実を集めるキラリなど、たくさんの仲間と出会い、少しずつ本当の強さや勇気、愛の意味を知っていく。



瀬戸蔵まるっとシアター ☎瀬戸蔵 ☎97・1555  
 ©宮西達也、ポプラ社/Media Castle.Speed M

時間/①午前10時～ ②午後1時30分～ 場所/瀬戸蔵つばきホール 全席自由(各回300席)  
 入場料/各回500円 販売/上映日午前9時から会場入口で販売。前売りなし。 ※3歳未満のお子さんもお入りいただけます。  
 監督/野中和実、チェ・ギョンソク(2015年 日本・韓国 83分) 声の出演/渡辺満里奈、竹内順子、速水けんたろう 他  
**クリスマス お楽しみ抽選会開催!** チケット1枚につきくじ引き1回、映画観賞券やせとちゃんグッズなどが当たる!

## 瀬戸蔵アトリウムコンサート 場所/1階アトリウム

### 聖霊中学・高等学校 mini クリスマス・コンサート

12 | 5 土 正午～(30分程度)  
 聖霊中学・高等学校約50人のオーケストラ演奏によるminiクリスマス・コンサートです!



## BRASS BANKクリスマスコンサート

12 | 19 土 ①午前11時30分～ ②午後3時～(各回30分程度) ※映画の終了後から開始。  
 東海地区を代表する芸術大学である愛知県立芸術大学、名古屋音楽大学、名古屋芸術大学で研鑽を積んだ5人で結成されたブラサンサンブル。とっておきの時間をクラシックの名曲やクリスマスソングと共にお届けします。

**【メンバー】**中家亜里紗、小林脩平、山崎瑞季、水野雅成、土井麻里子  
**【曲目】**G線上のアリア、We Wish You a Merry Christmas ほか





▶(公財)瀬戸市文化振興財団主催公演

しまじろうコンサート **しまじろうとロボットのくに** (公財)瀬戸市文化振興財団 ☎84・1093

**3 | 12 土** ①午前11時～(開場:午前10時30分) ②午後2時～(開場:午後1時30分)

場所/文化センター文化ホール

入場料/全指定席1,960円(税込) ※3歳以上有料,3歳未満は保護者1人につきお子さん1人までひざ上無料。(席が必要な場合は有料)

一般発売

【発売日】12/12(土)

【発売場所】

・文化センター 午前8時30分～(窓口販売のみ。電話予約は不可。)

※発売日初日のみ窓口での販売は、お1人様各回12枚まで(最多で合計24枚まで)

・チケットぴあ(☎0570・02・9999 Pコード:630-925) 午前10時～

〈チケットぴあ購入方法〉

電話でのご予約後、セブン-イレブン、サークルKサンクス、またはチケットぴあ店舗での代金の支払いおよびチケットの引き換えをしてください。

※手数料が必要です。お申し込み時にガイダンスのご案内を確認してください。

※先着順で自動配券されますので、座席の指定はできません。

その他

・お買い上げいただいた入場券は、公演中止以外での交換・払い戻しはできません。

・駐車場に限りがありますので、できるだけ公共交通機関でご来場ください。



## 瀬戸蔵ミュージアム企画展

戦国時代の瀬戸窯 一古瀬戸から大窯へ

**12 | 5 土 ~ 2 | 7 日**

窯の構造が大幅に変わった戦国時代の、瀬戸および周辺のやきものづくりのようすを窯跡からの出土品などで紹介します。



入館料/一般500円、65歳以上・高大生300円、中学生以下・妊婦・障害者手帳をお持ちの方は無料

開館時間/午前9時～午後6時(入館は午後5時30分まで) 休館日/12/21(月)、12/28(月)～1/4(月)

▶イベントのお知らせ

### 型紙を使った年賀状づくり

やきものの絵付技法の1つである型紙を使って年賀状を作ります。

**12 | 13 日** 午後1時～3時

参加費/無料(要入館料) 定員/20人(先着順)

### 呈茶コーナー

好きなお茶碗を選んで抹茶が飲めます。

**12 | 13 日** 正午～午後3時

1服400円 生菓子付き

☎瀬戸蔵ミュージアム ☎97・1190

### SAMS陶展

**1 | 24 日** まで

瀬戸陶磁器青年研修会(愛称SAMS)会員12人による作品展。



昨年のような

## 瀬戸の文化財 第110回

☎文化課 ☎84・1093

### 無風庵

昭和27年移築 所在地/窯神町(御亭山)

中心市街地を見下ろす御亭山に立つ茅葺入母屋造の木造平屋建建物は、昭和20年に旧小原村大字北大野(現豊田市北大野町)鳥屋平に疎開していた工芸家の藤井達吉が、10戸からなる芸術家村を築き、その共同工房としていた建物でした。

昭和25年までの間、陶芸・七宝・和紙工芸家たちが共同生活を行っていたもので、ここで生活した陶芸家亀井清市、水野双鶴、鈴木八郎氏らの尽力により、昭和27年に小原村(当時)から瀬戸市に茶室「無風庵」として寄贈・移築されました。



無風庵

## 企画展 第4回そば猪口アート公募展

☎新世紀工芸館 ☎97・1001

長野県安曇野市で開催された「第4回そば猪口アート公募展」の巡回展です。

246人295点の応募作品の中から、厳選した116点の「そば猪口アート」をお楽しみください。

**12 | 5 土 ~ 1 | 24 日**

午前10時～午後6時

(入館は午後5時30分まで)

場所/新世紀工芸館展示棟

入館料/無料

休館日/火曜(祝日の場合は翌平日)、

12月28日(月)～1月4日(月)



[大賞]田中若葉/ゆらり

## 企画展クイズを開催!

☎瀬戸染付工芸館 ☎89・6001

企画展「染付で彩る・形を楽しむ」の開催に合わせ、染付や企画展に関連するクイズ(全10問)を実施します。全問正解した方には景品をプレゼント!

※1人1回限り(なくなり次第終了)

**12 | 2 水 ~ 27 日**

午前10時～午後5時

場所/瀬戸染付工芸館

入館料/無料

休館日/火曜(祝日の場合は翌平日)、

12月28日(月)～1月4日(月)

## せとまち × manaca セとふゆキャンペーン

☎瀬戸まちづくり(株) ☎97・1600

お買物でお得!

**12 | 1 火 ~ 1 | 5 火**

キャンペーン期間中は、「せとまち×manaca」加盟店でmanacaをご利用いただくと、通常は200円で1ポイントのところ、200円で**3ポイント**たまります!

さらにお得!

下記の期間は1年間のご愛顧に感謝して、**ポイント10倍**です。ぜひ、年末年始はmanacaを持って、商店街へお出かけください。

**12 | 19 土 ~ 27 日** **せとまちお客様感謝期間**

**1 | 5 火** 初盆びす ◆場所/中心市街地商店街



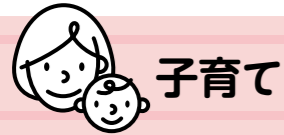
◆文化センターは、保守点検のため12/8(火)、12/28(月)～1/4(月)を臨時休館します。

文化センター ☎84・1811

◆瀬戸蔵は、保守点検のため12/21(月)、12/28(月)～1/4(月)全館休館(駐車場は利用可)します。

瀬戸蔵 ☎97・1555





## 子育て

### 遊びにおいでよ! 交通児童遊園

交通児童遊園(市民公園内)  
☎48・2350(休園日:火曜)  
開園時間 午前9時～午後4時30分

### 折り紙教室II

日本の伝統遊び折り紙で、「サンタクロース」を作ります。

- ◆日時/12月19日(土)  
午前10時30分～11時30分
- ◆対象/幼児と保護者・小学生  
※当日受付

### 交通安全講習会

交通安全の話聞いて自転車の交通ルールを覚えよう!

講習会後、交通児童遊園専用の自転車免許証(OKカード)がもらえます。乳幼児はお部屋で楽しい交通ルールのお話が聞けます。

- ◆日時/毎週日曜  
午後3時頃～(路面がぬれている場合と雨天は中止)
- ◆対象/補助輪なしで乗れる小学生  
※当日受付  
※今年度からOKカードの有効期限が最終乗車から3か月となりました。

### せとっ子ファミリー交流館 教室・講座

☎せとっ子ファミリー交流館  
☎87・3636(休館日:月曜)

### 卓球あそび

- ◆日時/12月6日(日)、19日(土)  
1月10日(日)、23日(土)  
午前10時～11時30分、  
午後1時30分～3時
- ◆場所/せとっ子ファミリー交流館
- ◆対象/小中学生
- ◆参加費/無料
- ◆持ち物/お茶、タオル、上靴  
※事前申込不要

### ファミリーサポートセンター 入会講習会受講者募集

☎ファミリーサポートセンター  
(せとっ子ファミリー交流館内)  
☎97・2525(休館日:月曜)

子育て助け合いませんか。子育ての「お手伝いをして欲しい方」と「お手伝いをしたい方」を募集します。  
※乳幼児の託児あり(無料、先着順)

- ◆日時/1月17日(日)  
午前9時30分～正午
- ◆場所/せとっ子ファミリー交流館
- ◆内容/  
①センターの利用方法  
②子どもの遊びと遊ばせ方  
③乳幼児の主な病気と対応の仕方  
④子どもの事故防止対策と応急処置  
⑤心肺蘇生法の基礎講話 など
- ◆対象/ファミリーサポートセンター入会希望の方

【申込書配布場所】  
ファミリーサポートセンター

【申込方法】指定の申込書に必要事項を記入し、窓口でお申し込みください。

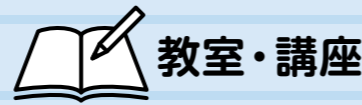
【申込期間】12月1日(火)～1月10日(日)  
※12月28日(月)～1月4日(月)を除く

### 尾張地区子育て支援交流会 ～in東郷～

☎交流学び課 ☎97・1337

新聞射的、折り紙口ケツ、雪の結晶づくりなど、親子で作って遊ぶ企画がいっぱい!ぜひお越しください。

- ◆日時/12月5日(土)  
午前9時45分～11時10分  
(受付:午前9時30分～)
- ◆場所/東郷町イーストプラザ  
いこまい館 多目的室  
(東郷町大字春木字西羽根穴2225-4)
- ◆対象/乳幼児、小学校低学年と保護者
- ◆参加費/無料



## 教室・講座

### 古布リサイクル講座

☎資源リサイクルセンター  
☎21・3196(休館日:月曜)

### 干支・くくり申



- ◆日時/1月10日(日)  
午前10時～午後0時30分
- ◆場所/資源リサイクルセンター
- ◆対象/市内在住の方
- ◆参加費/100円(材料費)

◆定員/20人(申込多数の場合は抽選)  
【申込方法】往復はがきで①郵便番号②住所③氏名(グループの場合は全員の氏名)④電話番号を記入し、お申し込みください。

【送付先】〒489-0806 東吉田町2-1  
資源リサイクルセンター「古布講座」係  
【締切】12月22日(火)必着

### せと環境塾 「エコ・クッキングに挑戦!」

☎環境課 ☎88・2670

親子で楽しく料理をしながら、毎日の暮らしに役立つエコのヒントを学びます。キッチンから「エコ」を始めよう!

- ◆日時/1月23日(土)  
午前10時～午後1時30分
- ◆場所/ガスビル瀬戸3階  
クッキングサロン瀬戸(現地集合)
- ◆対象/市内在住の小学生と保護者
- ◆参加費/1人500円
- ◆定員/24人(申込多数の場合は抽選)
- 【申込方法】電話・FAX・Eメールで①郵便番号・住所②参加者全員の氏名(ふりがな)・年齢③電話番号④講座名を記入し、お申し込みください。  
※市ホームページ「お知らせ」からもお申し込みできます。

FAX 88・2664  
Eメール kankyo@city.seto.lg.jp

【締切】12月25日(金)  
◆参加特典/講座に参加をされた方には、EXPOエコマネーを発行します。

※「エコ・クッキング」は東京ガス株の登録商標です。  
※申込者が10人に満たないときは、開催を中止する場合があります。

## プレイルーム小学生高学年講座

☎社会福祉協議会 ☎84・2011

### ①料理教室

- ◆日時/12月19日(土)  
午前10時～午後1時
- ◆場所/やすらぎ会館5階 栄養実習室
- ◆内容/クリスマス向け料理を作ります。
- ◆定員/20人(申込多数の場合は抽選)
- 【締切】12月14日(月)消印有効

### ②門松教室

- ◆日時/12月25日(金)  
午後1時30分～3時30分
- ◆場所/やすらぎ会館1階 第2作業室
- ◆内容/お正月用門松を作ります。
- ◆定員/10人(申込多数の場合は抽選)
- 【締切】12月17日(木)消印有効

### ①②共通事項

- ◆対象/市内在住の小学4～6年生
- ◆参加費/300円
- 【申込方法】往復はがきまたはFAXで①氏名(ふりがな)・学年②住所③電話番号・FAX番号④講座名を記入し、お申し込みください。
- 【送付先】〒489-0919 川端町1-31  
社会福祉協議会プレイルーム係  
FAX 85・2275



## 福祉

### せとらカフェ(認知症カフェ)

☎基幹型地域包括支援センター  
☎84・2287

- ◆日時/12月17日(木) 午前9時～正午
- ◆場所/CAFEかりんか(北脇町239-7)
- ◆内容/認知症の方やご家族だけでなく、地域の皆さんの認知症理解の場として、お茶を飲みながら楽しく交流します。今回はクリスマスにちなんだレクリエーションを行います(午前10時頃～)。認知症や介護に関する相談にも応じます。
- ◆参加費/無料  
※ドリンク代は200円(注文自由)
- ◆対象/どなたでも参加可  
※事前申込不要。ご都合の良い時間に会場にお越しください。

### のぞみ学園の入園案内

☎のぞみ学園 ☎82・0154

のぞみ学園は、障害や発達に遅れがあり支援を必要とする、3歳から就学前までのお子さんの通園施設です。一人ひとりに合わせて、生活習慣の自立や、社会生活への適応力を身につけることを目標に療育を進めています。お子さんの発達に心配や不安のある方は、事前にご相談ください。

### 【申込書配布場所】

のぞみ学園(原山町1-14)

【申込方法】指定の申込書に記入し、窓口でお申し込みください。

### 入園説明会を開催

- ◆日時/1月15日(金)  
午前9時30分～正午

**相続 遺言 無料 相談** 開催中

専門の司法書士がご相談を承ります

相続・贈与・遺言・成年後見

まずはお電話にてお問い合わせ下さい

事前予約 【受付時間】  
ダイヤル 9:00-18:00

TEL:0120-82-7540

愛知県瀬戸市陶原町4丁目53番地

吉田合同事務所 検索

信頼と実績の60年 司法書士・行政書士 吉田合同事務所

<b>水野病院</b>	<b>高森台病院</b>	介護老人 保健施設 <b>すこやか荘</b>
入院ベッド数 176 床	入院ベッド数 160 床	入所ベッド数 100 床
内科・歯科・リハビリテーション	内科・リハビリテーション	●入所 ●短期入所
瀬戸市小田妻町 1-190-2 ☎0561-48-2231	春日井市高森台 4-4-50 ☎0568-91-0200	瀬戸市すみれ台 4-17-7 ☎0561-48-2232
医療法人 宏生会		



**歳末たすけあい募金配分事業  
福祉クリスマス会**

社会福祉協議会 ☎84・2011

やすらぎ会館で「クリスマス会」を楽しみませんか。

- ◆日時/12月12日(土) 午前10時30分～正午
  - ◆場所/やすらぎ会館5階 大集会室
  - ◆内容/歌やハンドベル、サンタクロースからのプレゼントなどがあります。
  - ◆対象/18歳未満の障害児と家族
  - ◆参加費/無料
  - ◆定員/150人程度
- ※事前申込不要。直接会場までお越しください。

**愛知県障害者委託訓練  
就職準備訓練短期コース**

愛知障害者職業能力開発校 ☎0533・93・2505

- ◆日時/1月21日(木)～3月17日(木) 毎週月～金曜の午前10時～午後4時 ※祝日を除く
  - ◆場所/さいおワークス(春日井市坂下町)
  - ◆内容/一般事務作業、バックヤード作業、ピッキング、清掃などの総合的な職業実務訓練
  - ◆対象/身体障害(車椅子の方を除く)、精神障害、知的障害、その他の障害のある方
  - ◆参加費/3,000円(材料費)
  - ◆定員/7人(面接で選考)
- 【申込方法】公共職業安定所で手続きをしてください。受講には公共職業安定所での求職登録が必要です。  
【締切】12月22日(火)



**スポーツ**

市体育館 ☎48・0500

申し込みは市体育館窓口へ(午前9時～午後8時)

**市民体育大会(スキー)**

- ◆日程/1月17日(日)
  - ◆場所/ひだ舟山スノーリゾートアルコピア(岐阜県高山市久々野町)
  - ◆種目/準大回転競技
  - ◆対象/市内在住・在勤・在学の小学生以上
  - ◆参加費/無料
- 【申込期間】12月1日(火)～1月10日(日)

**瀬戸市長杯争奪スキー選手権大会**

- ◆日程/1月17日(日)
  - ◆場所/ひだ舟山スノーリゾートアルコピア(岐阜県高山市久々野町)
  - ◆種目/準大回転競技
  - ◆対象/市近郊に在住・在勤・在学の小学生以上
  - ◆参加費/一般:500円 小中学生:300円
- 【申込期間】12月1日(火)～1月10日(日)

**市民スキースクール1**

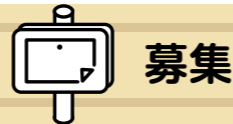
- ◆日時/1月24日(日) 午前9時～午後2時 (出発:午前5時20分)
  - ◆場所/きそふくしまスキー場(長野県木曾郡木曾町)
  - ◆対象/市内在住・在学の小中学生(小学2年生以下は保護者同伴)
  - ◆受講料/8,000円(リフト代含む)
  - ◆定員/35人(先着順)
- 【申込期間】12月1日(火)～1月10日(日)  
※高校生以上の方は、スキー協会 ☎53・2367(丹羽)までお申し込みください。

**瀬戸市小学生  
ミニバスケットボール教室(冬季)**

- ◆日時/1月9日～2月27日 (全8回・土曜) 午後7時～9時
  - ◆場所/水野中学校体育館
  - ◆対象/市内在住の小学3～5年生
  - ◆受講料/3,000円
  - ◆定員/60人(先着順)
- 【申込期間】12月2日(水)～24日(木)

**幼児体力づくり教室3**

- ◆日時/1月6日～3月9日 (全10回・水曜) 午後3時30分～4時45分
  - ◆場所/市体育館 第3競技場
  - ◆対象/H21.4.2～H23.4.1に生まれた未就学児
  - ◆受講料/6,500円
  - ◆定員/65人(先着順)
- 【申込期間】12月8日(火)～23日(水・祝)



**募集**

**月極駐車場利用者を募集**

行政課 ☎88・2562

市が管理している駐車場に空きがありますので、利用希望者に先着順でお貸しします。

- ◆対象/1年以上お借りいただける方
- ◆募集駐車場と空き区画数/ ききょう台暫定駐車場:27台(水野在宅福祉センター北の上段) ききょう台II暫定駐車場:19台(水野在宅福祉センター北の下段) 上之山町3丁目暫定駐車場:4台(国道155号線より西すぐ)

- ◆料金/月額5,000円 ※別途契約保証金として15,000円が必要、解約時に返還。
  - ◆自動車の制限/長さ5m×幅2m以内 ※自動2輪車は対象外
- 【申込方法】認印と自動車検査証お持ちの上、行政課(市役所4階)でお申し込みください。  
【受付時間】午前8時30分～午後5時15分 ※土・日曜、祝日を除く。  
※くわしくはお問い合わせください。

**交通指導員の募集**

- ◆生活安全課 ☎88・2601
  - ◆雇用期間/1年(更新制度あり、最長5年)
  - ◆業務内容/早朝と午後の1日2回、通学路の指定箇所登下校中の児童などに交通指導を行います。(その他業務あり)
  - ◆勤務場所/市内小学校区の通学路指定箇所 ※公共交通機関では行けない場所も多数あります。
  - ◆勤務時間/午前7時30分～8時30分、午後1時～4時
  - ◆待遇/時給826円、通勤手当(上限あり)、賞与(採用半年後から付与)
  - ◆休日/土、日曜・祝日、小学校の休業日(業務の都合により変更あり)、有給休暇(採用2か月後から付与)
  - ◆採用人数/2人
  - ◆選考方法/面接
- 【申込方法】志望動機を記入し、顔写真を貼り付けた履歴書を、生活安全課(市役所2階)へお持ちください。※郵送不可。  
【申込期間】12月1日(火)～11日(金) 午前9時～午後5時 ※土・日曜、祝日を除く。  
※くわしくはお問い合わせください。

**平成28年度前期  
学びキャンパスせと  
市民講師募集**

学びキャンパスせと事務局 ☎78・1417

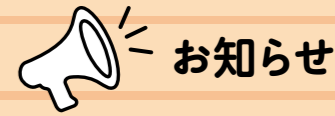
「学びキャンパスせと」は、知識や特技など自分の得意なことを教えたい方が講師となり、学びたい方が受講することで、豊かな学習環境を育む生涯学習のしくみです。講座を通じた新しい出会いや学び合いの中で、あなたをもっと磨いてみませんか。

- ◆内容/知識・特技・趣味・実技など、得意な分野を活かしたもの。ただし、パーティセとなどの既設設備で実施できないもの、営利目的・政治活動・宗教布教などの講座はできません。
  - ◆対象/18歳以上の個人(一般向け講座と親子向け講座が対象) ※市内在住・在勤は問いません。
  - ◆開講期間/平成28年5月～9月(原則1回90分。4回・8回・12回開講のいずれかを選択)
  - ◆講師料/受講生10人を基準に1回90分、3,000円。 ※受講者数に応じて加算あり。
- 【申請書配布場所】学びキャンパスせと事務局(パーティセと3階)、市政情報コーナー(市役所3階)、支所、公民館  
※ホームページからもダウンロードできます。  
<http://www.gc-net.jp/manabi-seto/>  
【申込方法】指定の申請書に記入し、窓口(パーティセと3階)でお申し込みください。  
【申込期間】12月1日(火)～7日(月) 午前9時～午後4時 ※日曜を除く

**講師希望者説明会を開催**

初めて講座を申請される講師は、必ずご出席ください。

- ◆日時/12月3日(木) 午後7時～8時30分
- ◆場所/パーティセと4階 第1学習室
- ◆内容/学びキャンパスせとの概要・申請書記入の留意点・講座の運営方法などの説明。



**お知らせ**

**めりーらいん講演会**

市図書館 ☎82・2202

市図書館では、愛知医科大学医学情報センター、尾張旭市立図書館、長久手市中央図書館、日進市立図書館の5つの図書館と連携して健康支援事業(めりーらいん)を行っています。「介護」をテーマにイベントを開催します。

- ◆日時/1月9日(土) 午後1時～3時30分 (開場:午後0時30分)
  - ◆場所/瀬戸蔵つばきホール
  - ◆内容/
    - ・上野千鶴子さん講演「介護することされること～弱者が弱者のまま尊重される権利～」
    - ・介護、認知症についての本の紹介、展示コーナー
    - ・「元気の出る体操」にトライ
  - ◆参加費/無料 ※要整理券
  - ◆定員/350人
- 【整理券配布場所】12月2日(水)から、各図書館で配布します。 ※1人2枚まで。  
※愛知医科大学医学情報センターでの配布はありません。



**お詫びと訂正**

こども家庭課 ☎88・2635

広報11月15日号15ページ掲載の第44回青少年健全育成普及事業「作文・標語」入賞者表彰式の日程に誤りがありましたので、お詫びして訂正いたします。

- 表彰式 「誤」12月6日(日)午前10時～ 「正」12月5日(土)午前10時～

**弁護士法人心** 所属弁護士 26名!!  
 企業法務・交通事故・後遺障害  
 過払い金・借金・相続・遺言・刑事 他  
 交通事故 損害賠償額 過払い金 無料  
 後遺障害 適正等級 無料診断サービス実施中  
 相談料0円(初回) 夜間・土日相談可(夜間) 0120-41-2403  
 平日9時～22時 夜間 土曜9時～18時 休 日  
 名古屋駅前0.5分 (有明ビル4階) 伊勢湾岸線(有明) 徒歩3分  
 名古屋駅前0.5分 (有明ビル4階) 伊勢湾岸線(有明) 徒歩3分  
 名古屋駅前0.5分 (有明ビル4階) 伊勢湾岸線(有明) 徒歩3分  
 名古屋駅前0.5分 (有明ビル4階) 伊勢湾岸線(有明) 徒歩3分



## 「障害者雇用の促進等に関する法律」を改正

愛知労働局 ☎052・219・5507

平成28年4月1日から「障害者雇用の促進等に関する法律」が改正となり、雇用の分野で障害者に対する差別が禁止され、合理的配慮の提供が義務となります。

### 雇用の分野での障害者差別を禁止

募集・採用・賃金・配置・昇進などの雇用に係るあらゆる局面で、障害者であることを理由とした障害のない人との不当な差別的取り扱いが禁止されます。

### 雇用の分野での合理的配慮の提供義務

募集・採用時、採用後において、障害者に対する合理的配慮の提供が義務となります。

### 相談体制の整備、苦情処理・紛争解決の援助

相談窓口の設置など、障害者からの相談に適切に対応するために必要な体制の整備が義務となります。また、障害者からの苦情を自主的に解決することが努力義務となります。

## ご存じですか「無期転換ルール」

愛知労働局 ☎052・972・0253

平成25年に改正労働契約法が施行されたことに伴い、有期労働契約が繰り返し更新されて通算5年(平成25年4月1日以後に開始する有期労働契約が対象)を超えたときは、労働者の申し込みにより期間の定めのない労働契約に転換できるルール(無期転換ルール)が規定されました。

このルールは、有期労働契約の濫用的な利用を抑制し、労働者の雇用の安定を図ることを目的としています。※くわしくはホームページをご覧ください。

<http://www.mhlw.go.jp/>

## 12月4日(金)～10日(木) 人権週間

社会福祉課 ☎88・2610

12月4日から10日までは、世界人権宣言の採択を記念する人権週間です。私たちの周りには、性別・学歴・職業・宗教・人種・家柄など、民主社会の基本ルールを侵す不合理な差別や偏見が未だに根強く存在します。「みんなから不当に仲間はずれにされた」「いわれのない噂をたてられ名誉や信用を侵された」など、人権上の問題でお悩みの方は、人権擁護委員にご相談ください。

### 人権相談日

◆日時/12月9日(水)

午前10時～正午、午後1時～3時

◆場所/市役所1階相談室

※毎月第2水曜(祝日の場合は第3水曜)に実施。

### 街頭啓発活動

◆日時/12月3日(木)

午後4時30分～

◆場所/アピタ瀬戸店入口

## おもちゃ病院・リサイクル市

資源リサイクルセンター

☎21・3196(休館日:月曜)

◆日時/12月13日(日)

午前10時～午後3時

◆場所/資源リサイクルセンター

◆内容/①おもちゃの修理  
②おもちゃのリサイクル  
(不要な方から必要な方へ)

※壊れている場合でも、おもちゃ病院で治療します。

◆参加費/無料

※部品代が必要となる場合があります。

## ぎふ東濃アートツーリズム 10周年記念イベント

岐阜県東濃県事務所

☎0572・23・1111

活動10周年を迎えたぎふ東濃アートツーリズム推進連合が、美術館・博物館、道の駅などによる地域の魅力満載のイベントを開催します。体験

コーナーや施設でしか買えないグッズ、正月飾りやシクラメンなど季節の特産品の販売があります。

◆日時/12月18日(金)

午前10時～午後3時

◆場所/セラミックパークMINO  
(岐阜県多治見市東町4-2-5)

## 愛環ぶらっとウォーキング

県交通対策課

☎052・954・6126

愛知環状鉄道沿線の名所や文化・観光施設などを巡って、沿線の魅力に触れていただくウォーキングイベントです。事前申込は不要です。

開催日	スタート駅→ゴール駅
12/27(日)	大門駅→中岡崎駅
1/23(土)	末野原駅→三河豊田駅
2/27(土)	瀬戸市駅→山口駅
3/13(日)	高蔵寺駅→中水野駅

◆受付時間/

スタート:午前9時30分～  
11時30分

ゴール:午後2時30分まで

◆対象/どなたでも参加可

◆参加費/無料

◆その他/公共交通機関を利用してご参加ください。  
参加者には素敵なオリジナルピンバッジをプレゼントします。(数に限りあり)

※くわしくはホームページをご覧ください。

<http://www.pref.aichi.jp/kotsu/>

## 公立瀬戸旭看護専門学校 一般入学試験

公立瀬戸旭看護専門学校

☎85・2220

◆募集学科/看護学科

◆募集定員/80人

◆入学年月/平成28年4月(修業年限:3年)

◆受験資格/次のいずれかに該当する方

①高等学校か中等教育学校を卒業した方(平成28年3月卒業見込みの方を含む)

②通常の課程による12年の学校

教育を修了した方(平成28年3月卒業見込みの方を含む)

③高等学校を卒業した方と同等以上の学力があると認められる方

### 【募集要項配布場所】

公立瀬戸旭看護専門学校

【出願方法】指定の入学願書などを郵送または窓口へ提出してください。

【送付先】〒489-0058 進陶町6-1 公立瀬戸旭看護専門学校

【出願期間】1月4日(月)～15日(金) 午後5時まで(必着)

◆試験日/2月3日(水)

学科試験:午前9時～

面接試験:午後1時30分～

試験科目など、くわしくは募集要項をご覧ください。

◆合格発表/2月12日(金)

## 地球温暖化・大気汚染の防止にご協力を

環境課 ☎88・2670

地球温暖化をもたらす二酸化炭素濃度は年々増え続けています。また、冬は暖房機器などの使用で空気が汚れやすい季節です。

家庭でできる小さな心がけで、地球温暖化・大気汚染を防止しましょう。

- ・重ね着などの工夫で暖房は19℃を目安に。
- ・照明や電化製品はこまめにスイッチを消す。
- ・こたつなどの設定温度はこまめに調節する。
- ・不要なアイドリングや、急発進などを避け、エコドライブに努める。
- ・公共交通機関や自転車を利用する。

「あいエコチャレンジ21」県民運動実施中 [あいエコチャレンジ](#) [検索](#)

## 電気ストーブ火災にご注意を

消防課 ☎85・0479

暖房器具の取り扱いには十分ご注意ください。特に電気ストーブは、石油ストーブに比べ安全であると過信し、近くに布団や洗濯物などの可燃物を置いて使用している場合が多いため、必ず1メートル以上離して使用してください。

## 12月1日(火)～20日(日) 年末の安全なまちづくり 県民運動

生活安全課 ☎88・2601

年末年始の準備に追われるこの時期は、忙しさを防犯意識が薄れがちになります。

犯罪にあわないためには、防犯のポイントを理解し、日常的に実践できるようにしておくことが大切です。

そこで、次のポイントを意識して、犯罪に巻き込まれることなく、年末年始を明るく平穏に迎えましょう。

- ・住宅を対象とした侵入盗の防止
- ・特殊詐欺の被害防止
- ・自動車盗の防止
- ・ひったくりなど、街頭で発生する犯罪の防止

## 12月1日(火)～10日(木) 年末の交通安全県民運動

生活安全課 ☎88・2601

年末は、師走の慌ただしさから運転者や歩行者の注意力が散漫となり、交通事故の多発が心配されます。

また、忘年会などで飲酒の機会が増えることから、飲酒運転による事故の発生も懸念されます。

そこで、次の言葉を合言葉に交

通ルールとマナーを守りましょう。

- ・飲酒運転を根絶しよう。
- ・子どもと高齢者を交通事故から守ろう。
- ・夕暮れ時と夜間の歩行中、自転車乗用中の交通事故をなくそう。
- ・全ての座席でシートベルトとチャイルドシートを正しく着用しよう。

## 尾張東地方卸売市場 「歳末海鮮市」大売出し

尾張東流通センター

☎84・9881

皆さんから大変好評をいただいています「歳末海鮮市」を今年も開催します。市場を開放し、海産物などのお正月用品を豊富に取りそろえて皆さんのお越しをお待ちしています。

◆日時/12月30日(水)・31日(木) 午前10時～正午

◆場所/尾張東地方卸売市場(南山口町640)

## 家屋調査にご協力を

税務課 ☎88・2575

平成27年に新築、または増築された家屋を対象に家屋調査を行っています。

この調査は、固定資産税などの課税の基礎となる評価額を算出して固定資産課税台帳に登録するためのものです。調査の際には建物の図面や見積書などを確認し、家屋内を拝見しますので、ご理解とご協力をお願いします。(10㎡以下の新築、または増築も対象です。)なお、調査員は固定資産評価補助員証票を携帯しています。

### 東海学園 瀬戸同窓会のご案内

平成27年度総会・年末懇親会

東海中学、東海高校の卒業生の皆さん、いかがお過ごしでしょうか？  
懐かしい仲間と再会し、楽しいひとときを過ごしたいと思ひます。  
ひとりでも多くの方の参加をお待ちしています。

日時 平成27年12月6日(日) 午後5時30分より  
場所 瀬戸蔵4階多目的ホール(瀬戸市蔵所町1-1) 会費 8,000円

お申し込み  
お問合わせ <TEL>070-5337-1777  
<Mail>inoueshin@gmail.com (井上伸也)

東海学園瀬戸同窓会

会長/鈴木政成(高22回)  
副会長/野田正治(高23回)  
長崎正夫(高24回)  
井上伸也(高25回)



■ 住民基本台帳の閲覧状況の公表 市民課 ☎88・2590

4月から10月までの住民基本台帳の閲覧状況を公表します。

(1) 国等の機関の請求によるもの

閲覧日	請求する機関の名称	事由	閲覧に係る住民の範囲	件数
4月16日	瀬戸市消防課	住宅用火災警報器の設置状況調査	市内全域	300
5月19、20日	自衛隊愛知地方協力本部	自衛官などの募集	平成9年4月2日～平成10年4月1日生	372
5月21日	瀬戸市都市計画課	基幹バス瀬戸北線および赤津線の沿線人口把握	東印所町他	5,397
5月21、22日	自衛隊愛知地方協力本部	自衛官などの募集	平成12年4月2日～平成13年4月1日生	611
9月1日	瀬戸市都市計画課	瀬戸市空家等対策計画策定に伴う意向調査	市内全域	11,500
9月10日	瀬戸市経営課	公共施設の維持管理に関する市民意向調査	市内全域	2,000
9月25日	瀬戸市経営課	第6次瀬戸市総合計画策定のためのタウンミーティング参加者抽出	市内全域	2,100

(2) 個人または法人の申出によるもの

閲覧日	申出者	目的	閲覧に係る住民の範囲	件数
4月9日	(株)日本リサーチセンター 代表取締役社長 鈴木稲博 (委託者)金融広報中央委員会	家計の金融行動に関する世論調査	石田町の一部	16
4月24日	(株)日本リサーチセンター 代表取締役社長 鈴木稲博 (共同申出者)NHK放送文化研究所 世論調査部	6月全国個人視聴率調査	西原町1・2丁目の一部	12
5月29日	(社)新情報センター 事務局長 平谷伸次 (委託者)内閣府	国民生活に関する世論調査	石田町の一部	31
6月3日	(社)新情報センター 事務局長 平谷伸次 (委託者)総務省	家計消費状況調査	上松山町1丁目の一部	50
7月3日	(社)中央調査社 会長 西澤豊 (委託者)(株)野村総合研究所	日常生活に関するアンケート	上本町の一部	39
7月23日	(株)インテージリサーチ 代表取締役 井上孝志 (委託者)独立行政法人 労働政策研究・研修機構	男女の職業キャリアと生活に関する調査	今林町の一部	28
7月29日	(社)新情報センター 事務局長 平谷伸次 (委託者)内閣府	国土形成計画の推進に関する世論調査	京町2丁目の一部	16
9月9日	(株)テイコク 名古屋支社 取締役支社長 長谷川義洋 (委託者)愛知県	子育て支援等に関するニーズ調査	市内全域	140
9月29日	(株)日本リサーチセンター 代表取締役社長 鈴木稲博 (共同申出者)NHK放送文化研究所 世論調査部	11月全国個人視聴率調査	八幡台2丁目の一部	12

※上記のうち、委託者には個人情報提供されません。共同申出者とは、直接閲覧はしないが個人情報を取り扱う者のことです。

■ スマートフォンなどで「広報せと」が読めます 情報課 ☎88・2530

(株)ホープが運営する無料アプリ「i広報紙」を利用して、「広報せと」をスマートフォンやタブレット端末で読むことができます。外出先などで簡単にご覧いただけます。ぜひご利用ください。

ご利用方法など、くわしくは市ホームページトップの「i広報紙」ボタンをクリックしてください。  
NEW! 「只今!せとTV」もご覧いただけるようになりました。

◆ i広報紙とは

(株)ホープが提供する無料アプリです。

※アプリのダウンロード時には、別途通信料が発生する場合があります。

※アプリ内で掲載される広告などについては、本市は一切の責任を負いません。



12月 相談窓口

(要予約)の相談は、事前に電話予約をお願いします。※正午～午後1時は昼休みの場合があります。

相談種類	相談日	時間	相談場所	備考
消費生活相談 (多重債務相談を含む)	毎週 月・火・木・金曜 (29日・31日を除く)	午前10時～午後4時	市役所	生活安全課(市役所2階)で当日受付 ☎88・2660
消費生活法律相談 (要予約)	9日(水)	午後1時～4時		生活安全課 ☎88・2660
行政相談	4日(金)・18日(金)	午後1時～4時		案内(市役所1階)で当日受付 市役所 ☎82・7111(代)
人権相談 (要予約)	9日(水)	午前10時～午後3時		
登記相談	10日(木)	午前9時～正午		
遺言・相続の困りごと相談	なし ※次回は1月25日(月)	午前9時～正午	文化センター	宅建業協会東尾張支部 ☎52・6977
不動産相談	17日(木)	午前9時～正午		
母子家庭相談	毎週 月・水・金曜 (23日・28日・30日を除く)	午前10時～午後4時	パルティセと	家庭児童相談室 ☎82・1990
家庭児童相談	毎週 月～金曜(23日・28日～31日を除く) 6日(日)・19日(土)	午前9時～午後6時		女性相談受付 ☎97・1333
女性悩みごと相談 (要予約)	2日(水)・9日(水)・11日(金) 16日(水)・25日(金)	午前10時～午後3時	市役所 (市民課)	外国人相談窓口 ☎83・7719
外国人相談 (スペイン語)	1日(火)・15日(火) 8日(火)・22日(火)	午前10時～午後5時		
外国人相談 (ポルトガル語)	2日(水)・16日(水)	午前10時～午後5時	パルティセと	市民活動センター ☎97・1161
NPO相談	毎週 月～土曜(28日～31日を除く)	午前9時～午後5時		面接相談
心配ごと相談	毎週 木曜(31日を除く)	午後1時～4時	やすらぎ会館	やすらぎ会館 ☎84・2011
法律相談 (要予約) 予約は相談日2週間前の午前8時30分から先着順です	3日(木)・17日(木) 10日(木)・24日(木)	午後1時～3時30分 午前9時～11時30分		
ボランティア相談	毎週 月～金曜(23日・29日～31日を除く) 5日(土)	午前8時30分～午後5時15分 5日は午後1時30分～3時	尾張東部成年後見センター ☎75・5008	高齢者福祉課 ☎88・2626
内職相談	毎週 月曜	午前10時～午後3時		
高次脳機能障害(脳損傷)相談	15日(火)	午後1時～4時	産業課 ☎88・2652	産業支援センターせと(瀬戸蔵3階) ☎97・1191
成年後見巡回相談 (要予約)	1日(火)	午後1時30分～4時15分		
認知症相談(家族会)	11日(金)	午後1時30分～3時30分	瀬戸蔵	
若年者向け就職相談 (要予約)	なし ※次回は1月15日(金)	午後1時～4時		
新事業展開・販路開拓相談 技術相談 IT・知財相談 経営相談 海外展開・創業相談 (要予約)	毎週 月～金曜 (21日・28日～31日を除く)	午前10時～午後4時		

中建労

●最短翌日加入可能!

キャンペーン期間中

平成28年3月31日迄

月額組合労災会費 1,000円

労働災害 あなたは大丈夫ですか?

早くて安心、電話一本で確実にリカバー あなたを守る労災保険!

★事業主特別加入、一人親方特別加入、労働保険

事業主、自営業の方、お気軽にお問合わせください。

フリーダイヤル 0120-941-931 ☎0561-48-3811

中建労 中部日本建設労働組合 愛知県瀬戸市上水野町10番地



## マタニティ教室

健康課(やすらぎ会館4階) ☎85・5511

妊婦さんが楽しく安心してマタニティライフを過ごせるよう、教室を行っています。

12 | 15 (火)

歯科健診あり:午後1時~4時

歯科健診なし:午後2時~4時

◆場所/やすらぎ会館4・5階

◆内容/妊娠期の食事のミニ講話とおやつなどの実習、赤ちゃんとの交流会、歯科健診(希望者のみ)

◆参加費/200円(調理実習費)

◆持ち物/母子健康手帳、筆記用具、エプロン、髪をまとめるもの、食器用ふきん1枚

※歯科健診希望の場合、「妊産婦歯科健康診査受診票」が必要です。

【申込方法】12/8(火)までに電話でお申し込みください。

## こころの健康相談

健康課(やすらぎ会館4階) ☎84・1139

「仕事のことを考えると夜眠れない」「部下への接し方が分からない」「体の調子がすぐれない」といったことはありませんか。一度、お気軽にお電話ください。精神科医師が相談に乗ります。相談内容などの個人情報には秘密を厳守します。

12 | 18 (金) 午後1時30分~3時30分

◆場所/瀬戸旭医師会館相談室(西長根町10)

◆対象/産業医のいない事業所の事業主・労働者

◆費用/無料

【申込方法】電話でお申し込みください。



## インフルエンザの感染予防

消防署救急対策担当 ☎85・1190

### 感染を防ぐポイント

この時期は、インフルエンザの流行シーズンです。高熱や関節の痛みを伴い、人によっては重症化するおそれもあります。流行を防ぐためには、原因となるウイルスを体内に侵入させないことや周囲にうつさないようにすることが重要です。インフルエンザの感染を広げないために、一人ひとりが「かからない」「うつさない」対策をしましょう。

### 咳エチケット

- ・咳、くしゃみなどの症状がある時はマスクをつける
- ・咳、くしゃみをする時はティッシュなどで口や鼻をおおう
- ・咳、くしゃみをする時は周りの人から顔をそらす

## はじめて教室参加する人のためのみるみるスリム教室

健康課(やすらぎ会館4階) ☎85・5511

最近太り気味で、スリムになろうと思っているあなた!有酸素運動をメインに楽しく運動します。

元気に身体を動かして、メタボを予防・改善しましょう♪

1 | 7・14・21・28、2 | 2・9・16・23

(全8回、火・木曜) 午後1時30分~4時

◆場所/やすらぎ会館5階 大集会室

◆内容/血圧測定、ミニ講話、運動実技

◆対象/40~69歳の方

◆参加費/無料

◆定員/50人(先着順) ※初めて参加される方を優先します。

◆持ち物/タオル、水などの飲み物、健康手帳(お持ちの方のみ)

※着替える場所がないため、歩きやすい靴・服装でお越しください。

【申込方法】12/1(火)午前8時30分から電話またはFAXで①住所②氏名③生年月日④電話番号⑤講座名を記入し、お申し込みください。

FAX 85・5120

## 瀬戸市いきいき減塩プロジェクト講演会「さあ、減塩生活はじめましょう！」

健康課(やすらぎ会館4階) ☎85・5511

1 | 23 (土) 午後1時15分~3時15分(受付:午後0時45分~)

◆場所/瀬戸蔵つばきホール

◆内容/

第1部 講演会「1に減塩、2に運動、3に薬」

講師 荒川規矩男 先生  
(福岡大学名誉教授、アジア・太平洋高血圧学会理事)

第2部 市長をまじえてのパネルディスカッション

「さあ、減塩生活はじめましょう！」

〈座長〉味岡正純 先生(公立陶生病院副院長)

〈パネリスト〉

荒川規矩男 先生

原田良子 氏(瀬戸市食生活改善協議会会長)

服部富久美 氏(瀬戸市保健推進員協議会会長)

伊藤保徳 市長

◆対象/市内在住・在勤・在学の方

◆定員/300人(先着順) ◆参加費/無料

【申込方法】12/1(火)午前8時30分から電話またはFAXで①住所②氏名③生年月日④電話番号⑤講座名「いきいき減塩プロジェクト講演会」を記入し、お申し込みください。

市ホームページ「くらしの情報」→「健康・福祉・医療」→「健康づくり」→「いきいき減塩プロジェクト講演会」からもお申し込みできます。

FAX 85・5120

※当日、会場にて抽選で「めたぼうし茶碗」を進呈します。

## こんにちは赤ちゃん訪問

健康課(やすらぎ会館4階) ☎85・5511

お子さんが健やかに成長され、健康で安心して子育てができるように全戸訪問を実施しています。

◆実施日/土・日曜、祝日を除くご都合のよい日時に訪問します。訪問日は事前に看護師から電話でご連絡します。

◆対象/2か月~4か月頃の赤ちゃん

◆内容/①看護師による赤ちゃんの体重測定や、育児・健康相談。②民生委員、児童委員、主任児童委員による地域の子育て情報の提供。

## 一般不妊治療費などの助成

健康課(やすらぎ会館4階) ☎85・5511

市では、一般不妊治療などに要する費用の一部を助成しています。 ※特定不妊治療除く。

◆対象/申請日に次の条件を満たす方

①法律上の夫婦であって、国内の産科、婦人科または産婦人科あるいは泌尿器科において不妊症と診断され、その治療を受けた方

②夫婦の一方または両方が市内に住所を有している方

③健康保険の被保険者または被扶養者である方

④市税を滞納していない方

⑤市国民健康保険料を滞納していない方

◆助成要件/夫および妻の前年所得の合計額が730万円未満であること

◆助成内容/

①助成額:1組の夫婦に対して1年度ごとに、治療費の本人負担額の2分の1以内の額で50,000円まで(1,000円未満切り捨て)

②助成期間:治療開始から連続した2年間(24か月)

【申請期限】平成27年3月から平成28年2月までの診療分は、3月15日(火)が締め切りです。

※年度末は大変混み合います。転出予定の方は転出される前、平成27年度対象分の診療がすでに終わっている場合は、速やかに申請してください。

※申請には領収書が必要です。

※申請書は市ホームページ「くらしの情報」→「健康・福祉・医療」→「医療助成」からダウンロードできます。

## 入浴中の事故にご注意を 消防署救急対策担当 ☎85・1190

脱衣場と浴室の温度差や入浴によって血圧の変動などが起こり、脳卒中や心筋梗塞、不整脈を発症し、意識を失うことで溺れて死亡してしまうことがあります。

特に、高齢者や心疾患・糖尿病などの慢性疾患がある方は、リスクが高くなるので注意が必要です。また、お風呂場は滑りやすく、転倒などによる怪我も多く発生しています。

### 事故を防ぐポイント

- ①脱衣場や浴室内の温度を上げておく。
- ②湯温は41度以下に。
- ③長湯は避ける。
- ④「半身浴」や「かけ湯」など入浴法を工夫する。
- ⑤降圧剤など薬やアルコールは入浴前後に摂取しない。
- ⑥浴室内に手すりなどを取り付ける。
- ⑦家族はときどき声をかける。

### 事故が発生した時は

顔がお湯につからないように頭部を支え、お風呂の栓を抜きます。会話ができるかどうかを確認し、もし応答がなかったりいつもと違うようなら、浴槽から出し、すぐに119番通報してください。

## めたぼうしの健康コラム



「メタボ」って何?

瀬戸市健康応援キャラクター  
めたぼうし

ほとんどの人が聞いたことのある「メタボ」とは、メタボリックシンドローム(内臓脂肪症候群)の略です。

内臓の周りに脂肪がたまる内臓脂肪型肥満(腹囲:男性85cm以上、女性90cm以上)に加えて、脂質異常、高血圧、高血糖といった生活習慣病の危険因子を2つ以上あわせ持っている状態をいいます。メタボリックシンドロームは動脈硬化を促進し、自覚症状のないまま進行して心臓病や脳卒中などの原因となります。予防にはバランスのとれた食事が大切です。

もしメタボリックシンドロームになったら、自分がどの病気になっているかによって、食事のメニューを工夫してみましょう。

◆血圧が高めなら ⇒ 塩分をひかえ、野菜類を多くとりましょう

◆血糖値が高め ⇒ 全体のカロリーを抑え、間食をひかえましょう

◆中性脂肪値が高め ⇒ 慢性的な食べすぎに気をつけましょう

◆コレステロール値が高め ⇒ コレステロールの多い食品(鶏卵、魚卵、ウナギなど)を食べすぎないようにしましょう

またBMIという体格指数が25.0以上ある人は、メタボの可能性が高くなります。あなたのBMIはいかがですか。

$$BMI = \text{体重(kg)} \div \text{身長(m)} \div \text{身長(m)}$$

※身長はcmをmに変換





# 休日・緊急当直医予定表

案内電話 瀬戸市 ☎82・0022 尾張旭市 ☎53・7745

▶当直医は変更されることがありますので、必ず上記「案内電話」でご確認ください。

12月	内科・小児科	外科	歯科
6日(日)	昼 かなもり小児科	昼 四軒家整形外科クリニック	昼 ちかだ歯科
	夜 坂田内科		
13日(日)	昼 三浦内科クリニック	昼 すずき整形外科	昼 富永歯科医院
	夜 松井ハートクリニック		

- 内科・小児科** 休日 昼 午前9時～正午  
休日 夜 午後4時～7時
- 外科** 休日 昼 午前9時～正午
- 歯科** 休日 昼 午前9時～正午

- ▶当直時間帯以外の急病やケガなどの場合、まずはかかりつけの医師(ご自分の主治医)にご相談ください。
- ▶かかりつけの医師が不在のときは、救急医療情報センター(☎82・1133)へお問い合わせください。
- ▶公立陶生病院は、救命救急センターとして、3次救急を主体に対応します。(救命救急センターとは、重篤な救急患者を24時間体制で受け入れ、高度な医療技術を提供することができる医療施設です。)

## ごみ収集予定日

12月の日程	びん・缶・PETボトル	紙類・古布
道 泉	1日・15日	火 8日
深 川	9日	水 2日
古 瀬 戸	2日	水 9日
東 明	11日	金 4日
祖 母 懐	9日	水 2日
陶 原 ※	9日	水 2日
原 山 町	3日	木 10日
長 根	2日	水 9日
效 範 北 ※	7日	月 14日
效 範 南 ※	1日・15日	火 8日
水 南	11日	金 4日
水 野	8日	火 1日・15日
品 野 1 ※	3日	木 10日
品 野 2 ※	10日	木 3日
山 口	3日	木 10日
菱野・本地	14日	月 7日
新 郷	10日	木 3日
西 陵	8日	火 1日・15日
原 山 台	4日	金 11日
萩 山 台	4日	金 11日
八 幡 台	4日	金 11日

### 燃えないごみ・粗大ごみ

予約制の戸別収集(予約時に収集日を決める方式)です。電話かインターネットで予約をしてください。

電話予約 **0561・84・5371**  
月～金曜:午前9時～午後5時 ※祝日も可

インターネット予約(携帯電話も可)  
<http://www.setogomi.com/>

燃えないごみ 氏名・収集日を書いた紙を貼ってください	粗大ごみ 氏名・収集日を書いた処理券を貼ってください
-------------------------------	-------------------------------

**注意!** 収集日の午前8時30分までに、予約時に指定した場所へ出してください。

FAXは聴覚などに障害のある方専用の予約方法です。収集日などのお知らせは後日になります。  
**FAX予約:0561・82・8751**

- ◆陶 原※ …原山町を除く
- ◆效 範 北※ …名鉄瀬戸線の北側
- ◆效 範 南※ …名鉄瀬戸線の南側
- ◆品 野 1※ …品野町1丁目～6丁目、窯町
- ◆品 野 2※ …品野町7丁目～8丁目、中品野町、上品野町、白岩町、片草町、落合町、広之田町、北丘町、八床町、井山町、鳥原町、岩屋町、上半田川町、下半田川町、定光寺町

平成27年 火災発生・救急車出動件数 平成27年11月1日現在  
**火災発生 / 29件** (前年同月比 -13件)  
**救急車出動 / 4,471件** (前年同月比+44件)

個人情報の利用目的 広報せとで募集するものは、それぞれ必要な範囲内で個人の情報を収集、利用します。収集した個人情報は、その他の目的で無断利用することはいたしません。

この広報紙は、植物油インキを使用しています。