

あなたとまちをつなぐ

広報せと

2015
FEBRUARY
2.15
NO.1273

特集記事
P6~7

愛らしいお雛さまを
見に行こう！

春の火災予防運動 P2

ひとり親家庭などを対象とした福祉制度 P4

春の火災予防運動 | 3月1日(日)~7日(土)

全国統一防火標語 **もういいかい 火を消すまでは まあだだよ**

☎ 消防課 85・0479

平成26年中の本市の火災状況

出火件数は43件で、現在の統計を取り始めて最も少ない出火件数となりましたが、火災の発見や通報の遅れなどにより建物焼損面積773㎡(前年比275㎡増)、損害額9,734万円(前年比5,395万円増)となりました。

お出かけ前、お休み前には必ず火の元の点検を行い、万が一火災が発生した場合は、慌てず速やかに119番通報をお願いします。



住宅防火 いのちをまもる7つのポイント

3つの習慣

- ① 寝たばこは、絶対やめる。
- ② ストープは、燃えやすいものから離れた位置で使用する。
- ③ ガスこんろなどのそばを離れるときは、必ず火を消す。



4つの対策

- ① 逃げ遅れを防ぐために、**住宅用火災警報器**を設置する。
- ② 寝具、衣類やカーテンからの火災を防ぐために、**防災品**を使用する。
- ③ 火災を小さいうちに消すために、**住宅用消火器**などを設置する。
- ④ お年寄りや身体の不自由な人を守るために、**隣近所の協力体制**をつくる。

電気火災を防ごう!

電化製品は説明書を確認して正しく使用し、調子が悪い場合は、点検・修理を受けてください。また、配線器具などの取り扱いに十分ご注意ください。



主な関連行事

林野火災消防訓練 **荒天中止**

3/1 ☐ ※訓練は見学できます。ぜひ、ご参観ください。
時間 午前9時30分~10時30分
場所 市消防団訓練場(熊野町98)



消防職員、消防団員、婦人防火クラブ員による防火広報

3/1 ☐~**7** ☐
場所 市内各所

ミスセとものによる一日消防長・消防署長

3/3 ☐
場所 市役所・パルティセと他

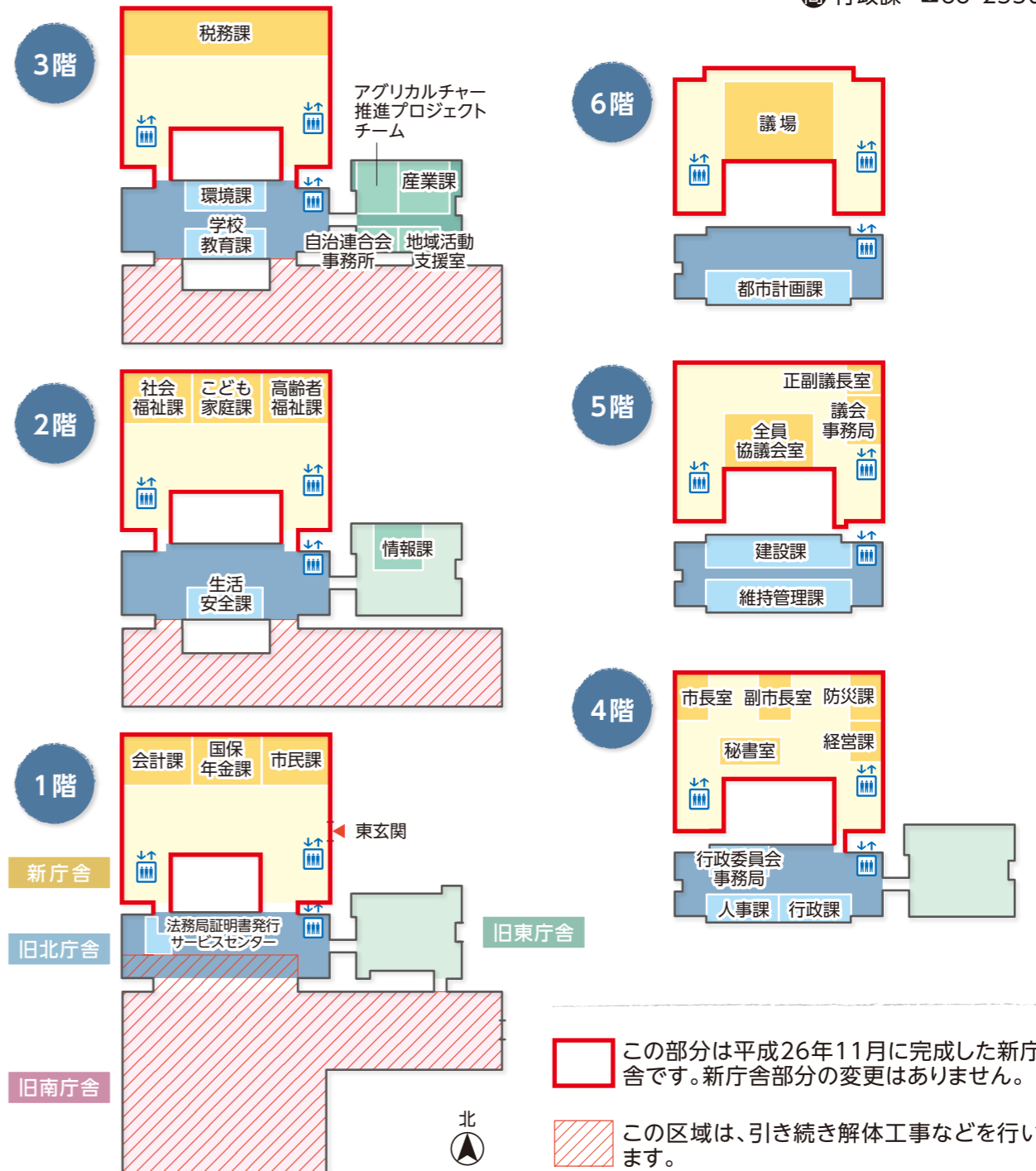


わんわん消防隊による防火啓発活動

3/7 ☐ **場所** 瀬戸蔵周辺

2月23日(月)から 庁内課室の配置場所が一部変わります

☎ 行政課 88・2550



あいち電子申請・届出システム申請受付の停止

☎ 情報課情報システム係 88・2531

4月からインターネットを利用して県や市町村への各種申請・届出を行う「あいち電子申請・届出システム」が新しくなります。

これに伴い、システムの切り替え作業を行いますので、次の期間はシステムによる申請受付を停止します。この期間は窓口などで申請を行ってください。ご迷惑をおかけしますが、ご理解とご協力をお願いします。

- ◇ **申請受付停止期間** 3月1日(日)~31日(火) ※3月20日(金)までは、過去の申請などの状況が確認できます。
- ◇ **新システムによる申請受付開始日** 4月1日(水)



ひとり親家庭などの方を 対象とした福祉制度



母子家庭、父子家庭、養育者家庭などを対象とした、さまざまな福祉制度があります。くわしくはお問い合わせください。

手当・給付金

問 こども家庭課 ☎88・2631

■児童扶養手当 ※所得制限あり

18歳以下(18歳に達した年度の末日まで。一定の障害がある場合は20歳未満)の児童を養育している母子家庭、父子家庭、養育者家庭などの方に手当を支給しています。



■愛知県遺児手当 ※所得制限あり

18歳以下(18歳に達した年度の末日まで)の児童を養育している母子家庭、父子家庭、養育者家庭などの方に手当を支給しています。

■瀬戸市遺児修学手当

市内在住1年以上の義務教育就学中の児童を養育している母子家庭、父子家庭、養育者家庭などの方に手当を支給しています。

■母子・父子自立支援給付金

※所得制限あり。事前に相談が必要です。

母子家庭、父子家庭の方が就職に役立つ技能や資格の取得のため各種講座を受講したり、各種学校などの養成機関で修業することにより、安定した仕事に就き自立の促進を図るため給付金を支給しています。

●自立支援教育訓練給付金

雇用保険制度の教育訓練給付指定講座などを受講した場合に支給しています。

●高等職業訓練推進給付金

看護師、介護福祉士、保育士、理学療法士などの資格を取得するため2年以上養成機関で修業した場合に支給しています。



医療費の助成

問 国保年金課 ☎88・2643

■母子・父子家庭等医療費助成

※所得制限あり

18歳以下(18歳に達した年度の末日まで)の児童を扶養している母子家庭、父子家庭、養育者家庭などの方に保険適用診療の自己負担分を助成しています。



資金の貸付け・悩みごとの相談

問 家庭児童相談室 ☎82・1990

■母子・父子寡婦福祉資金の貸付け

母子家庭、父子家庭や寡婦の方が自ら進んで自立を図り、家庭生活や職業生活の安定と向上に努めるため、また、児童福祉の増進のために必要な資金の貸付けを行っています。

●就学支度資金

学校などの入学に必要な資金

●修学資金

高等学校や専門学校、大学などに修学中の学費など
※その他、技能習得資金、住宅資金などもあります。



■母子・父子家庭相談

母子家庭、父子家庭や寡婦の方が自立できるよう、生活の安定や子育てに関する相談などを行っています。また、母子・父子寡婦福祉資金の貸付け相談や申し込みの受付も行っています。

日時 月・水・金曜(祝日除く)
午前10時～午後4時

場所 家庭児童相談室
(パルティセと3階)



※児童扶養手当、愛知県遺児手当、母子・父子家庭等医療費助成は、父または母に重度の障害がある場合も対象になります。

学びキャンパスせと

「ワンコイン体験講座」受講生募集

問 学びキャンパスせと事務局 ☎78・1417

「興味はあるけど、連続の講座は…」と参加をためらっていた方や学びをさらに広げたいと思っている皆さんに向けて、ワンコイン体験講座を開催します。まずは気軽に受講してみませんか。

場所 パルティセと4階 第1・第2学習室、大会議室

対象 18歳以上の方

◆申込方法 ①講座番号②講座名③郵便番号④住所⑤氏名(ふりがな)⑥性別⑦電話番号を記入し、はがきまたはFAXでお申し込みください。
〒489-0044 栄町45 パルティセと3階 学びキャンパスせと「ワンコイン体験講座」係 FAX 97・1171

◆受講料 1講座500円(教材費別途)

◆その他 ・申込多数の場合は抽選。

◆締切 2月28日(土)必着

・申込者が5人に満たない場合は開講しません。
・申込結果は、はがきでお知らせします。

※開講講座のうち、定員に余裕のある講座については、3月7日(土)に瀬戸蔵で開催する「学びキャンパスせと講座紹介展」会場受付をします。(先着順)

※くわしくはチラシ、ホームページをご覧ください。

学びキャンパスせと

検索

◆講座一覧

番号	講座名	講師	日時	教材費	定員
1	笑えば楽笑♪(笑いヨガ)	うぐいす	3月11日(水)9:30~11:00	—	20人
2	“女性のためのソフト”護身術	岩田 淳	3月11日(水)13:15~14:45	—	10人
3	名芸男子と一緒に「アナ雪」を歌おう!	阿部 之悠	3月11日(水)15:15~16:45	—	30人
4	ママさんFPと学ぶ★子育てママのお金の話	市川 えり	3月12日(木)9:30~11:00	—	10人
5	お茶を通しておもてなしの心を学びましょう	加藤 保子	3月12日(木)9:30~11:00	200円	15人
6	超入門!はじめての韓国語講座!	永島 和幸	3月12日(木)13:15~14:45	—	20人
7	ハーブで元気に!楽しく♪	水野 時代	3月12日(木)13:15~14:45	500円	10人
8	パッチワークキルトで小物を作ろう!	柴田 裕美	3月12日(木)15:15~16:45	—	15人
9	打ちたい!味わいたい手打ちそば	渡邊 大器	3月12日(木)15:15~16:45	100円	15人
10	幸せのお手伝い 体験!ウェディング司会(女性限定)	大竹 照代	3月14日(土)9:30~11:00	—	10人
11	初めての模写~ヨーロッパ絵画編~	北洞 広暁	3月14日(土)9:30~11:00	20円	16人
12	アロマな暮らし	服部 都	3月14日(土)13:15~14:45	—	20人
13	色彩アート パステル	広瀬 満子	3月14日(土)15:15~16:45	100円	10人
14	楽しくワイワイ★おやこヨガ★	加藤 恵美	3月17日(火)9:30~11:00	—	10組
15	話題の!ヒューマンビートボックス入門講座	佐藤 茂樹	3月17日(火)13:15~14:45	—	10人
16	楽しく踊ろう 親子フラダンス(オハナフラ)	eri	3月17日(火)15:15~16:45	—	10組

瀬戸市地域防災計画を改正しました

問 防災課 ☎88・2600

瀬戸市地域防災計画は、市民生活の各分野にわたり重大な影響を及ぼすおそれのある風水害や大規模な地震災害などに対処するため、県、市町村、指定地方行政機関、自衛隊、指定公共機関、指定地方公共機関などの防災関係機関がその全機能を十分に発揮し、相互に協力して総合的かつ計画的な防災対策の推進を図ることにより、市民のかけがえのない生命、身体および財産を災害から保護することを目的としています。

本計画は、防災共通計画、風水害等災害対策計画、地震災害対策計画、附属資料で構成されており、市政情報コーナー(市役所新庁舎3階)または市ホームページ「くらしの情報」→「防災・国民保護」→「防災の計画」で閲覧できます。

【主な改正点】

- 1 「防災の基本理念」および「重点を置くべき事項」の追加
- 2 「愛知県東海地震・東南海地震・南海地震等被害予測調査」に基づく本市における地震の被害想定の見直し
- 3 災害対策基本法の改正に基づく見直し(指定緊急避難場所・指定避難所の指定など)



第14回 陶祖800年祭記念
陶のまち瀬戸の
お雛めぐり
3/8日まで

問 瀬戸市まるっとミュージアム・
観光協会 ☎85・2730



ひなミッド

時 午前9時～午後9時30分 場 瀬戸蔵1階アトリウム
※2/23(月)は瀬戸蔵休館日(ひなミッドは見学可)

見る

品野窯元の陶雛展

時 午前9時～午後5時
場 品野陶磁器センター

瀬戸染付体験教室作品展
2/16月～27金

時 午前10時～午後5時(休:火曜)
場 瀬戸染付工芸館

見にきてネ



手づくりわいわい市

2/28土・3/1日

時 午前10時～午後5時 場 せと末広商店街

手づくり楽市おひなめぐり

2/28土・3/1日

時 午前10時～午後4時 場 宮川モール

体験

瀬戸焼のお雛さま作り体験

問 瀬戸蔵セラミックプラザ ☎89・5758

2/15日 お雛さま絵付け・転写紙貼り体験
(丸窯製陶所)

2/21土・22日 彩土・練上ひなづくり
(更紗窯)

2/28土・3/1日 色絵付けお雛づくり体験
(武田電磁器製陶所)

3/7土・8日 色絵付けお雛づくり体験
(陶友会)

時 午前10時～午後4時 場 瀬戸蔵1階 ※当日受付
料 1,500円 ※作品は焼成し、後日お渡しします。(送料別途)



瀬戸の名物
作ろう! 食べよう!
おこしもん! 2/21土

問 瀬戸市地域婦人団体連絡協議会 ☎41・2641
時 ①午前10時～ ②午前11時～ ③正午～ ④午後1時～
(受付:①②午前9時30分～、③④午前11時30分～)
場 瀬戸蔵2階 料 無料
定 各回30人 ※未就学児は保護者同伴



お雛さまに大変身!
バーチャル写真館 2/21土・22日

問 瀬戸まちづくり(株) ☎97・1600
時 ①午前10時～正午 ②午後1時～4時(受付:午前10時～)
場 パルティセと1階 料 1枚目無料、2枚目以降10円 定 各日60組

DRPC h.Live Stage
「ひなめぐりStyle」 2/22日

問 デジタルリサーチパークセンター ☎87・3100
時 午後1時～ 場 デジタルリサーチパークセンター 料 無料

はるいろ菜づくり 2/28土・3/1日

時 ①午前11時～正午 ②午後2時～3時
場 かわらばん家 料 300円 定 各回25人

抹茶と和菓子でおもてなし 3/1日

時 午前11時～午後2時 場 せと末広亭 料 300円



まるっと市民イベント

このコーナーに掲載するイベントは、瀬戸市まるっとミュージアム・観光協会企画事業委員会が審査・認定しています。

パルティセとでマルシェ(春) 2/28土・3/1日

問 瀬戸まちづくり(株) ☎97・1600 時 午前10時～午後4時 ※雨天決行
場 パルティセと1階市民プラザ、自由通路

内容	マルシェ(市場)	2/28土	おひなステージ♪
	甘酒の振舞い	3/1日	パルティ♡キッズ♡コレクション



おいしさ新発見!
道の駅瀬戸しなの

コラム No.8
問 道の駅瀬戸しなの ☎41・3900



ご当地ラーメン「しなのラーメン」が新登場!



しなのラーメン 680円

瀬戸産の米粉を練り込んだ米粉麺は、試行錯誤を繰り返して完成したこだわりの麺です。もちもちした食感が新しくおいしいです。また、瀬戸の豚チャーシューは、ふわとろで絶品に仕上がっています!
瀬戸産(品野地区)の食材にこだわった「しなのラーメン」をぜひご賞味ください。

3つのこだわり

- ① 米粉麺 … 瀬戸産の米粉を5割も含んだもちもちの米粉麺
- ② チャーシュー … 瀬戸の豚バラ肉を醤油で煮込んだふわとろのチャーシュー
- ③ スープ … 宗田節で旨味を引き出した醤油スープ、隠し味にゆず果汁を使用

瀬戸市美術館 ☎84・1093

平成26年度文化庁地域と共働した美術館・歴史博物館創造活動支援事業

愛・地球博開幕10周年記念 陶祖800年祭フィナーレ事業 瀬戸市美術館特別展 3/15日 まで

華麗なリモージュ磁器の世界—アドリアン・デュブーシェ 国立美術館収蔵品によるリモージュ磁器250年の歩み—

瀬戸市と姉妹都市提携を行っているフランスのリモージュにある「アドリアン・デュブーシェ国立美術館」の膨大な収蔵品の中から、リモージュ磁器の代表となる作品を展示します。

時間 午前9時～午後5時(入館は午後4時30分まで) 場所 市美術館 休館日 3/10(火)
入館料 一般700円、高大生300円、中学生以下・妊婦・65歳以上・障害者手帳をお持ちの方は無料

■関連事業 国際工芸都市シンポジウム 事前申込不要、参加無料

①基調講演「文化創造と美術館—サンタフェ市の事例—」(仮称)

- 講師 メアリー・カーショー氏 (ニューメキシコ美術館館長)
- 日時 3/7(土)午後1時30分～3時

①②共通事項

- 場所 文化センター31会議室
- 定員 80人(先着順)

②シンポジウム「工芸都市における美術館・博物館の役割」(仮称)

- パネリスト メアリー・カーショー氏 (ニューメキシコ美術館館長)
李泰鎬氏 (利川市立博物館学芸研究士) 鄧禾穎氏 (杭州市南宋宮窯博物館館長)
山崎達文氏 (金沢学院大学美術文化学部美術学科教授)
- 司会 服部文孝(瀬戸市美術館館長) ●日時 3/8(日)午後1時～4時



©RNM-Grand Palais

企画展 **古瀬戸後期の様相 —古瀬戸系施釉陶器窯の成立と展開—** 4/5日 まで 埋蔵文化財センター ☎21・1951

時間 午前9時～午後6時(入館は午後5時30分まで)
場所 瀬戸蔵ミュージアム 蔵特別展示室
入館料 一般500円、65歳以上・高大生300円、中学生以下・妊婦・障害者手帳をお持ちの方は無料
休館日 2/23(月)、3/23(月)



■関連行事

歴史講演会「古瀬戸後期様式の展開」

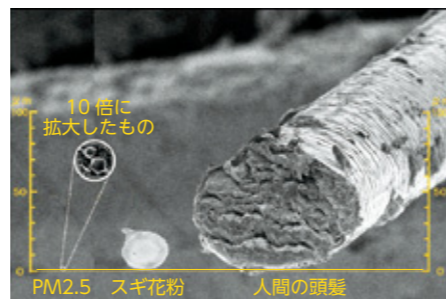
- 日時 2/21(土)午後1時30分～
- 講師 藤澤良祐氏 (愛知学院大学教授)
- 場所 瀬戸蔵4階 多目的ホール
- 参加費 無料 ※申込不要

eco エコライフ通信 ~みんなでECO!やってみたらニコッ!!~ 関 県 大気環境課 ☎052・954・6216

微小粒子状物質(PM2.5)にご注意を! 冬から春にかけて、PM2.5の濃度が高まる可能性があります。県から注意喚起が発令された際は、以下のことにご注意ください。

注意喚起情報が発令されたら

- 不必要または急ぎでない外出は控えましょう。
- 屋外での長時間の激しい運動をできるだけ減らしましょう。
- 窓の開閉を減らしましょう。
- 外出する場合は、マスクを着用しましょう。
- ※ 呼吸器系や循環器系に疾患のある方、小さなお子さんや高齢者の方は、体調に応じて、より慎重に行動するよう心がけてください。



※注意喚起情報は「瀬戸市安全安心メール」でも配信します。

【後期高齢者医療制度】からのお知らせ

医療費を大切に! 後編 国保年金課医療福祉係 ☎88・2643
適正受診にご協力をお願いします

この機会に普段の生活を振り返り、日ごろから健康管理を行いましょう。

①「かかりつけ医」を持ちましょう

日常的な診療や健康管理を行ってくれる身近なお医者さん「かかりつけ医」を持ち、普段から健康状態を把握してもらいましょう。

② 重複受診は避けましょう

一つの病気で複数のお医者さんにかかる、検査や投薬を重複して受けることになり、医療費だけでなく体に負担がかかることもあります。

③「おくすり手帳」を活用しましょう

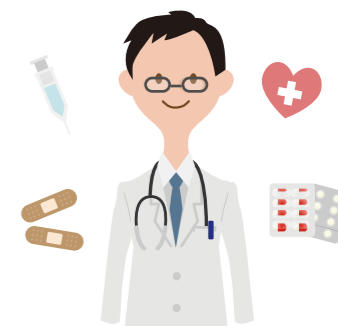
薬の副作用などを防ぐため、おくすり手帳を活用しましょう。

④ ジェネリック医薬品を利用しましょう

ジェネリック医薬品とは、最初に作られた薬(新薬)の特許が切れてから作られた薬です。効き目や安全性などは、新薬と同等であると厚生労働省から認められています。開発費がかからない分、新薬よりも安い価格で作られます。ただし、全ての薬にジェネリック医薬品が存在しているわけではありません。お医者さん、薬剤師さんによく相談し、納得したうえで利用しましょう。

⑤ 整骨院・接骨院(柔道整復師)にかかるときは、保険が使えるかどうか確認しましょう

肩こりや腰痛、保険医療機関で治療中のものなどは保険が使いません。



街かどスナップ

1/4日～18日 若手作家が魅せる匠の技

1/11日 瀬戸市 消防出初式



パルティセと周辺で瀬戸市消防出初式が行われ、たくさんの家族連れらで賑わいました。瀬戸川沿いでは、効範小学校バトン部などの行進、消防団によるはしご乗り演技に続き、一斉放水が披露され、観覧者から大きな歓声があがっていました。

商店街ギャラリーかわらばん家で「樽田裕史 磁器展」が開催され、初日から多くのファンが訪れました。この日は、樽田さんから焼き上げると光を通す蛸手という技法をつかった作品の魅力を紹介していただきました。



1/24日 雛人形を愛でながら



新世紀工芸館で「陶とガラスの雛人形とお茶を楽しむつつわ展」が始まりました。会場には陶磁器やガラスで作られた個性豊かな雛人形とかわいらしい湯呑みや菓子皿などが並び、来館者を楽しませていきます。3月15日(日)まで開催。



パーティせと3階
にあります

応援します市民活動!

登録団体の皆さん、
どしどし情報をお寄せください!



問 問い合わせ先 時 時間 場 場所
対 対象 料 参加費 定 定員 締 締切



問 市民活動センター ☎97・1161 FAX 97・1171
【Eメール】 seto-npo@ma.gctv.ne.jp
【ホームページ】 http://www.gc-net.jp/seto-npo/

2/18水・3/26木 交通安全マジックショー マジック・バルーン教室

時 午後1時～2時
場 モリコロパーク地球市民交流センター
料 無料(マジック・バルーンアート教室希望者のみ200円)
問 スーパーグレートマジシャンズ ☎83・4546(山城)

3/14土 第24回 せと末広寄席

時 午後2時開演 場 せと末広亭(せと末広商店街内)
料 木戸銭:500円 定 45人(要予約・先着順)
問 末広亭ですえひろがりの会 ☎080・1565・6824

3/15日 第10回 NPO愛知家族会フォーラム 「あきらめないで」

時 午前10時～午後4時
場 ウィルあいち 4階ウィルホール
料 1,000円(弁当、資料代)
問 NPO法人愛知家族会(薬物問題を持つ家族の会)
☎090・7866・6753(林)

3/21土 「自然観察会」春を探そう!

時 午前9時30分～正午(集合時間:午前9時)
場 猿投の森(集合場所:愛知環状鉄道山口駅)
料 無料
対 中学生以上
定 30人
締 開催の10日前
問 公益社団法人日本山岳会 東海支部
猿投の森づくりの会
☎090・4851・5264(林)



「保健・医療・福祉」「国際協力」関係の2団体を紹介します



瀬戸点訳ボランティアふくらの会

私たちは、約30年前に視覚障害者のために結成された伝統あるボランティアグループです。

現在20人で、毎月2回の広報せとの点訳や市内の小、中、高校で行われる福祉実践教室での点字指導のほか、毎月1回視覚障害者へお手紙をだしたり瀬戸少年院へ点字指導に行くなどしています。

さらに視覚障害者からの要請や関係機関からの点訳依頼には可能な限りお応えして活動しています。また、「点字を学習する六つ星会」と連携して各種イベントに参加し、点字の普及やPRなど視覚障害者のために少しでもお役にたてるよう活動をしています。

毎週日曜日の朝、パーティせとで外国人への日本語教室を開き、大人から子どもまで、瀬戸市内および近隣に住んでいる30人前後の方と一緒に日本語を勉強しています。

ベトナム、インドネシア、ペルー、フィリピン、中国などさまざまな国籍の方と日本語を通して文化・習慣の違いを学んだり、せともの祭など地元の行事を紹介するなどして日本人の生活を身近に感じてもらいたいと思っています。

日本や日本語について再発見する良い機会でもあります。日本にいながら外国の方と簡単な日本語での会話を楽しんでみませんか。



日本語のひろば

学校だより

学校ごとに、
特色ある取り組みをしています

問 学校教育課 ☎88・2760

下品野小学校



下小チャレンジ

本校には、毎年、子どもたちが楽しみにしている「下小チャレンジ」という児童会行事があります。1年生から6年生までの縦割りの仲間で協力して、ゲームの企画をするものです。ゲームの立案をはじめ用品集め、ルール作り、看板作りなどを行います。

班で誰が何をするか、みんなで分担してゲームを運営します。残りの時間は、お客さんとして他のゲーム屋さんを回ります。今年は、魚釣り、宝探し、風船バスケットなど9種類のゲームが行われました。

班で協力してゲーム作りをする子どもたちの、生き生きとした姿を見ることができました。

全校もちつき

昨年12月16日(火)に今年で5年目になる「全校もちつき」を行いました。今回も、異学年がペアになり取り組みました。最初に1・6年・特別支援学級、次に2・5年、最後に3・4年です。

この行事は、公民館運営委員や低学年保護者ボランティアの皆さんの力を借りて行っています。当日、公民館の方には、火おこしから餅がつきあがるまでを手伝っていただきます。子どもたちが一人ひとり餅をついていき、つきあがった餅は保護者の方が、ちぎったり丸めたりしてくれます。

地域の方や保護者の方とふれあう大切な行事です。

古瀬戸小学校



陶原小学校



心ぽかぽかペア読書

異学年との交流により、人との温かいかわり方を学ばせたいという思いから始まったこの取り組みも6年目を迎え、いまや本校行事の定番となっています。

今回は、5年生が2年生に読み聞かせをしました。5年生にとっては2回目の経験となります。初めて行った昨年度は、本を読むこと自体に必死でしたが、今回は優しく語りかけるように読んだり、表情を見ながら読んだりするなど余裕さえ感じられるお兄さん、お姉さんぶりでした。

そうした様子に、読んでもらった2年生からも自然と拍手がわき、周りにいた皆の心がぽかぽかと温くなる光景でした。

子育て

せとっ子ファミリー交流館 教室・講座

問 せとっ子ファミリー交流館
☎ 87・3636(休館日:月曜)

よちよちふれあい遊びと 子育てQ&A

日時 3月5日(木)
午前10時15分～11時30分
場所 せとっ子ファミリー交流館
内容 手遊びをしたり、お子さんとふれあって遊びます。
対象 市内在住のよちよち歩きの子と保護者
参加費 無料
定員 20組(先着順)
申込方法 2月15日(日)午前9時から電話または窓口でお申し込みください。

①木工教室

日時 3月15日(日)
午後1時30分～3時30分
内容 大切なものを入れておく鍵付きのミニ宝箱を作ります。
参加費 400円
定員 8人(申込多数の場合は抽選)

②料理教室～絵本のグルメ サンドイッチをつくろう～ 福音館書店 作/さとう わきこ

日時 3月14日(土)
午前10時～正午

内容 ハンバーグやポテトサラダをはさんだサンドイッチとスープを作ります。

参加費 300円
定員 16人(申込多数の場合は抽選)

①②共通事項

場所 せとっ子ファミリー交流館
対象 市内在住の小学生
申込方法 往復はがきかホームページ「お知らせ」から①参加者氏名(ふりがな)②学校名③学年④住所⑤電話番号⑥教室名(開催日)を記入し、お申し込みください。

送付先 〒489-0074 宮脇町43 せとっ子ファミリー交流館
締切 2月28日(土)必着

ファミリーサポートセンター 入会講習会受講者募集

問 ファミリーサポートセンター (せとっ子ファミリー交流館内)
☎ 97・2525(休館日:月曜)

子育て助け合いませんか?

子育ての「お手伝いをして欲しい方」と「お手伝いをしたい方」を募集します。

日時 3月7日(土)
午前9時30分～正午
場所 せとっ子ファミリー交流館
内容
❖センターの利用方法
❖子どもの遊びと遊ばせ方
❖乳幼児の主な病気と対応の仕方

❖子どもの事故防止対策と応急処置
❖心肺蘇生法の基礎講話 など
対象 ファミリーサポートセンター入会希望の方
申込書配布場所 ファミリーサポートセンター
申込方法 指定の申込書に必要事項を記入し、窓口でお申し込みください。
締切 3月5日(木)
※乳幼児の託児あり(無料)

第4回星っこ☆クラブ 参加者募集

問 こども家庭課 ☎ 88・2635

家族で楽しく星空について学び、すてきな思い出を作ませんか。今回のテーマは「木星の観察」です。

日時 3月20日(金)
午後7時～8時30分
場所 定光寺野外活動センター
講師 丹羽 薺氏
対象 市内在住の小学生と保護者
参加費 子ども一人につき500円
定員 20家族 (申込多数の場合は抽選)

申込方法 市ホームページ「お知らせ」からFAXで①「星っこクラブ申し込み」②参加者全員の氏名・学年・年齢③住所④電話番号⑤メールアドレスを記入し、お申し込みください。
FAX 88・2633
締切 2月28日(土)

遊びにおいでよ! 交通児童遊園

問 交通児童遊園(市民公園内)
☎ 48・2350(休園日:火曜)
開園時間 午前9時～午後4時30分

編み物教室

毛糸とかぎ針があれば作れちゃう!初心者大歓迎!
日時 2月28日(土)
午前10時～11時30分
持ち物 毛糸(並太)とかぎ針(7～8号)
対象 小学生 ※当日受付



催し(申込不要)	日時	対象
読み聞かせの会	毎週火・木・金 午前11時～	乳幼児
おはなしぶんこ	3月7日(土) 午後2時30分～	幼児～小学生
土曜おはなし会とえいが会	3月14日(土) 午後2時30分～	幼児～小学生

新着本のご案内

カラクチ放送局

松下好美/作 愛知県教育振興会

第38回児童文学賞 最優秀賞を受賞した作品です。作者は「瀬戸児童文学の会」の会員で、現在も図書館で「おはなし登壇」のメンバーとして活動されています。主人公は、目立つようなことはしないでおこうと考える中学2年生の女の子ですが、なぜかおせっかいをしてしまいます。悲しい出来事もありますが、ほろっとさせられる場面もあり、心が温かくなるお話です。



図書館関連施設のご案内

●公民館巡回文庫 月2回 午後3時30分～4時30分

巡回館	日程
山口	2/26(木)、3/12(木)・26(木)
幡山	2/27(金)、3/13(金)・27(金)

利用には登録が必要・貸出は1人10冊まで・小雨決行

●地域図書館 (品野台小・西陵小・水野小・東山小・光陵中)
【開館日】土・日曜、祝日
【開館時間】午前10時～午後3時
※臨時休館することがあります。ご了承ください。

●パーティセと情報ライブラリー
【開館時間】午前9時～午後9時30分
【休館日】2/16(月)

問 図書館 ☎82・2202
【休館日】2/16(月)～25(水)、3/25(水)
【開館時間】午前9時～午後6時

銀座通り商店街

なんでも聞かよ

なんでも話せる そんな場所が ほしかった

3/16(月)は、写真供養祭

1人で悩まないで。ここに來る事がまずは一歩。ご自身のこと、家族のこと、話してみませんか?

せとっ子ファミリーサポート
<毎週> 金・土曜日 14時～16時 (他の日はお問い合わせ下さい)

瀬戸市朝日町11番地 窯のひろば 内(火・水曜日定休)
お問い合わせ 0561-85-6282 (窯のひろば/金・土の14～16時)

広告
プライバシーは守ります。安心して話してください。

社会福祉協議会プレイルーム

社会福祉協議会 ☎ 84・2011

育児講座 わらべうた 親子ダンス

日時 3月19日(木)
午前10時30分～11時30分
場所 やすらぎ会館3階 和集会室
内容 抱っこひもを使い、わらべうたに合わせてダンスします。
対象 市内在住の首がすわって抱っこひもを使用している子と保護者
参加費 無料
定員 15組(申込多数の場合は抽選)
申込方法 往復はがきかFAXで①親子の氏名(ふりがな)・子の月齢②住所③電話・FAX番号を記入し、お申し込みください。
送付先 〒489-0919 川端町1-31 社会福祉協議会「プレイルーム親子ダンス」係
FAX 85・2275
締切 3月2日(月)消印有効

親子お楽しみ会 人形劇を観て心わくわくしよう!

日時 3月7日(土)
午前10時30分～11時30分(受付:午前10時～)
場所 やすらぎ会館5階 大集会室
内容 人形劇団「むすび座」による人形劇
①やんすけとやんすけと やんすけと
②小坊主ちん念とぼん念の三まいのおふだ
対象 幼児と保護者、小学生
参加費 無料 ※申込不要
定員 150人(先着順)



愛知県要約筆記者養成講習会受講者募集

社会福祉課 ☎ 88・2612
NPO法人愛知県難聴・中途失聴者協会
☎ 0569・35・7460

聴覚障害者の社会活動への参加を保障するため、専門性をもった要約筆記者を養成します。
日程 4月12日(日)～平成28年1月24日(日)(全20回)
場所 ウィルあいち(名古屋市東区上笠杉町1)
内容 手書きコース/パソコンコース
対象 県内在住または在勤で聴覚障害者の福祉に理解と熱意を有し、要約筆記活動と聴覚障害者の支援に携わることができる20歳以上60歳以下の方
※パソコンコースは3月15日(日)に開催する事前説明会への参加が必要です。

受講料 12,000円(別途テキスト代3,400円)
定員 各20人(選考有)
申込書配布場所 社会福祉課窓口(市役所新庁舎2階)または愛難聴のホームページからもダウンロードできます。
http://www.geocities.jp/npoainantyou/
申込方法 申込書に必要事項を記入し、郵送でお申し込みください。
送付先 〒479-0803 常滑市 檜原字長曾9-17 NPO法人愛知県難聴・中途失聴者協会
締切 3月6日(金)消印有効

起業セミナー 参加者募集

産業課 ☎ 88・2652

やりたいこと始めたいことを実現するには 起業? 市民活動? NPO活動?

自分のライフスタイルに合わせた”しごと”を、主に起業をキーワードに考え、市民活動、NPO活動などで実現できないかも探ります。せと・しごと塾卒塾生らを招き、起業に関する”ナマ”の声をお伝えし、交流会も開催します。
日時 2月22日(日) 午後2時～6時
場所 瀬戸蔵4階 多目的ホール
講師 小坂英雄氏(せと・しごと塾 塾長、(有)起業経営研究所 代表取締役)
参加費 無料
定員 40人(先着順)
申込方法 電話・FAX・Eメールで①住所②氏名③年齢④電話番号を記入し、お申し込みください。
FAX 82・2931
Eメール sangyo@city.seto.lg.jp

スポーツ

スポーツ大会

市体育館 ☎ 48・0500

総合バドミントン大会

日時 3月15日(日)
場所 市体育館 第1競技場
対象 市内在住・在勤・在学の方
参加費 1組 2,000円
申込期間 2月17日(火)～3月6日(金)

ごみ減量活動奨励金(後期分)の申請受付

資源リサイクルセンター ☎ 21・3196(休館日:月曜)

ごみの減量を促進するため、昨年4月1日以降に資源回収を実施した団体に回収量に応じて奨励金を交付します。
対象団体 市民の方で組織する営利を目的としない団体(子ども会、婦人会、PTA、町内会など)
補助要件
①団体自らが回収作業を行っていること。
②次の対象品目を合わせて1トン以上回収していること。
対象品目 新聞紙、ダンボール、雑誌、雑がみ、牛乳パック、古布
交付額 100kgあたり400円
※1団体同1年度内20万円を上限とし、予算の範囲内において交付額を決定します。
申請期間 3月1日(日)～15日(日)
申請窓口 資源リサイクルセンター(東吉田町2-1)
受付時間 午前9時～午後5時
提出書類
①ごみ減量活動奨励金交付申請書
②引取業者の計量伝票(コピー可)
③活動状況がわかるもの(参加案内チラシ、活動報告など)
④ごみ減量活動奨励金請求書
⑤振込先指定口座の通帳表

紙の写し1枚
⑥金融機関名・支店名・口座番号・口座名義人がわかるページ(通帳表紙裏)の写し1枚
申請用紙配布場所 資源リサイクルセンター、環境課(市役所旧北庁舎6階、2月23日(月)から同3階)
※市ホームページ「くらしの情報」→「ごみ・リサイクル・環境」→「リサイクル」からもダウンロードできます。

ミニリサイクルマーケット 出店者募集

資源リサイクルセンター ☎ 21・3196(休館日:月曜)

日時 3月22日(日) 午前10時～午後1時
場所 資源リサイクルセンター
※雨天の場合は2階会議室
対象 市内在住または在勤・在学の方で、家庭から出る不用品を販売する方
募集数 5ブース(申込多数の場合は抽選)
申込方法 往復はがきで①郵便番号 ②住所 ③氏名(ふりがな) ④電話番号 ⑤販売品目を記入し、お申し込みください。
送付先 〒489-0806 東吉田町2-1 資源リサイクルセンター
「ミニリサイクルマーケット」係
締切 3月6日(金)必着
※出店者には、返信用はがき

に出店許可証を印字して送付します。

注意事項

- 出店者は1ブース2人まで。
事業者や事業者とみなされる方の出店はお断りします。
飲食物、化粧品、生き物、社会通念上ふさわしくないものの販売は禁止します。
ごみ、売れ残り品は必ず各自でお持ち帰りください。
売買および搬入・搬出などに関するトラブルに主催者は関与しません。

お知らせ

瀬戸市長・瀬戸市議会議員一般選挙立候補予定者説明会

選挙管理委員会事務局 ☎ 88・2559

市長・市議会議員選挙が4月19日(日)告示、4月26日(日)投票の日程で実施されます。これに先立ち、立候補予定者を対象とした説明会を開催します。
日時 3月18日(水) 午後2時～
場所 文化センター文化交流館3階 31会議室
定員 立候補予定者1人につき3人以内
その他 質問などがある場合、3月11日(水)までに文書で照会してください。

学びキャンパスせと 人生を豊かにする学びと出会えるかも!!
27年度前期(5～9月)講座 受講生募集
募集期間:3月2日～3月23日
講座紹介展・舞台発表・作品展
日時:3月7日(土) 午前9時30分～
瀬戸蔵/多目的ホール・つばきホール
※詳しくは広報せと(3月1日号)・HP:講座パンフレットをご覧ください。

市公民館大会

問 地域活動支援室 ☎ 88・2801

公民館活動の充実、発展につなげるため、活動に携わっている方を表彰するとともに記念講演を開催します。ぜひお出かけください。

日程 2月28日(土)、3月1日(日)

場所 瀬戸蔵2階 つばきホール 他

内容 28日(土)の記念事業

❖午前10時～午後4時

作品展(3月1日(日)も開催)

❖午前10時～午後2時

クラブ・サークル発表会

❖午後3時～3時30分

記念式典 公民館功労者表彰

❖午後3時30分～4時30分

記念講演「任意後見制度について」

講師 加藤洪太郎 氏

(名古屋第一法律事務所)

参加費 無料

※申込不要。満席時は入場できない場合があります。

愛環沿線 春のウォーキング

問 県交通対策課

☎ 052・954・6126

愛環沿線の名所や文化、観光施設などを巡って沿線の魅力に触れていただくウォーキングイベントを開催します。

スタート受付 午前9時30分～11時30分

ゴール受付 午後2時30分まで

対象 どなたでも参加可

参加費 無料

その他 公共交通機関を利用してご参加ください。

日程・コース

①2月22日(日)

山口駅→リコモ 愛・地球博記念公園駅

②2月28日(土)

愛環梅坪駅→新豊田駅

③3月8日(日)

高蔵寺駅→中水野駅

④3月22日(日)

中岡崎駅→北岡崎駅

※参加者には素敵なオリジナルピンバッジをプレゼントします。(各コーススタート受付の先着1,000人) くわしくはホームページをご覧ください。

<http://www.pref.aichi.jp/kotsu/>

ケーブルテレビのデジアナ変換サービス終了

問 総務省 地デジコールセンター

☎ 0570・07・0101

アナログテレビでもケーブルテレビ経由で地上波デジタル放送を視聴できる「デジアナ変換サービス」は、3月12日(木)正午で終了します。引き続き、デジタル放送を見するには次の受信方法があります。

❖ケーブルテレビと契約し、デジ

タルSTB(セットトップボックス)を設置する。

❖デジタルテレビに買い替える。

❖地デジチューナーを購入し、アナログテレビに接続する。

地デジチューナー支援制度

対象 NHK放送受信料の全額免除世帯

くわしくはお問い合わせください。

問 総務省 地デジチューナー支援実施センター

☎ 0570・034・037

せと陶祖まつり花火(号砲)打ち上げ協賛のお願い

問 大せともの祭協賛会事務局

(商工会議所内)

☎ 82・3123

4月18日(土)午前9時からせと陶祖まつりのまつり気分を盛り上げる花火(号砲)を打ち上げます。会社や商店の宣伝、開店祝い、市民の皆さんの祝い事(結婚・誕生祝・新築祝など)を記念した協賛のお申し込みをお待ちしています。

協賛金額 1本4,600円

締切 2月26日(木)

※プログラムに、お名前やメッセージを掲載します。(新聞折り込みによるPR)

※天候により打ち上げを中止することもあります。

愛知県赤十字血液センター 開設日変更のお知らせ

問 愛知県赤十字血液センター

☎ 84・1131

医療機関からの需要に即した採血を実施するため、瀬戸市にある血液センターは、4月から土・日、祝日、年末年始がお休みとなります。3月末までは、土曜日でも献血業務を行います。ご理解とご協力をお願いします。

～献血が一番身近なボランティア～

場所 愛知県赤十字血液センター (南山口町539-3)

献血の受付時間

❖400ml・200ml献血

午前9時～正午、

午後1時～4時45分

❖成分献血

午前9時～11時、

午後1時～4時

県内の献血会場

あいち献血

菱野橋架け替え工事にとりまわす迂回路への切り替え

菱野橋(県道瀬戸大府東海線)架け替え工事に伴い、2月28日(土)午前6時に右図のとおり迂回路への切り替えを行います。

この工事に伴い、周辺道路の通行規制が生じるため、ご不便をおかけしますが、ご理解とご協力をお願いします。

※天候などにより、切り替え日を順延する場合があります。
※通行規制の詳細については、現地の工事案内看板でご案内します。

消費生活

問 生活安全課 ☎ 88・2660

サイトは日本語だけ!? 海外通販のトラブル

事例 中学生の息子が、あるメーカーのサッカーシューズをインターネット通販で注文した。日本語のサイトなのに振込口座が外国人名義だったので不審に思ったが、どこも売り切れでやっと探し当てたということもあり、代金を振り込んだ。

その後、国際郵便で届いた荷物を開けてみると、注文したシューズと色が違う上、つくりも粗雑で本物が疑わしい。「注文した商品と違う。交換希望」と再三メール送っているが、何の連絡もない。

アドバイス

通販サイトで注文したところ、模倣品が届いたり、商品が届かないといった相談が寄せられています。あやしいウェブサイトには次のような特徴が見られますので、購入前にしっかりチェックしましょう。

- 1 連絡手段がEメールしかない。
- 2 正規販売店より極端に安い。
- 3 日本語の文章がおかしい。
- 4 支払方法が前払いの銀行振込のみである。



市の消費生活相談 日時 毎週月・火・木・金曜 午前10時～正午、午後1時～4時 ※祝日および第5週は除く
受付場所 案内(市役所新庁舎1階)で当日受付

県の消費生活相談 日時 月～金曜:午前9時～午後4時30分/土・日曜:午前9時～午後4時
場所 中央県民生活プラザ消費生活相談(名古屋市中区三の丸、自治センター内) ☎052・962・0999(専用ダイヤル)



問 建設課 ☎ 88・2720

問 尾張建設事務所道路整備課 ☎ 052・961・4439



開催中 **相続 遺言 無料相談会** 広告

専門の司法書士がご相談を承ります **相続・贈与・遺言書作成・成年後見** まずはお電話にてお問い合わせ下さい

事前予約【受付時間】ダイヤル 9:00-18:00 **TEL:0120-82-7540** 住所 愛知県瀬戸市陶原町4丁目53番地 吉田合同事務所 検索

伝統と実績の60年 司法書士・行政書士 **吉田合同事務所**

～相続に詳しい司法書士・税理士・弁護士がチームでサポートします!～

あいち相続サポートセンター

相続・遺言・相続税等でお悩みの方へ

○相続手続きは何かから行えばいいの? ○遺言書が見つかった、どうすればいいの?
○家族関係が複雑、遺産分割はどうするの? ○家族のために遺言書を残したい。
○相続税について教えてほしい。

無料相談のご予約は ☎ **0120-170-578**

無料相談会開催!
日時 3月7日 13時～ (フリーダイヤルにてお時間をご予約ください)
場所 **パルティせと**

まずはお気軽にご連絡ください! 受付時間/9:00～17:30 運営事務所/太田哲也司法書士事務所 瀬戸市三谷町八幡120番地

健康ガイド

「こころの健康」講演会 3/1㊦

問 障がい者相談支援センター(やすらぎ会館1階)
☎ 84・0606

時 午後1時～3時30分
(受付:午後0時30分～)
場 やすらぎ会館 大集会室
講 日本福祉大学教授 青木聖久 氏
しなのが丘病院院長 鬼頭清裕 氏
費 無料 定 100人(当日受付、先着順)
※託児はありません。



一般不妊治療費などの助成を行っています

問 健康課(やすらぎ会館4階) ☎ 85・5511

一般不妊治療などに要する費用の一部を助成します。
(特定不妊治療除く)
平成26年3月から平成27年2月までの診療分は3月16日(月)が締め切りです。対象分の治療がすでに終了している場合は、お早めに申請してください。
くわしくは、広報1月15日号または市ホームページ「くらしの情報」→「健康・福祉・医療」→「医療助成」をご覧ください。

たまねぎ、ベーコンを炒めすぎないようにしましょう

ジャガイモベーコン煮

効範小学校 F.T.様

材料(4人分)

じゃがいも.....2個	水.....200cc
にんじん.....1本	しょうゆ.....大さじ1
たまねぎ.....1個	こしょう.....少々
ベーコン.....100g	チキンブイヨン.....1個半
パセリ.....少々	バター.....少々

- 1 じゃがいもは一口大、にんじんはいちょう切り、たまねぎはくし切り、ベーコンは1cmくらいにスライスする。
- 2 鍋にバターを溶かし、じゃがいも・にんじんを炒め、たまねぎ・ベーコンを入れてさらに炒める。
- 3 水・チキンブイヨンを入れ、10～15分煮る。
- 4 しょうゆ・こしょうで味をととのえる。
- 5 器に盛ってパセリをふる。

あつまれせとっ子

掲載するお子さんの写真を募集しています

対象:市内在住の0～3歳児(申込時)

募集:くわしくは市ホームページ「市政情報」→「広報・広聴」→「広報せと」をご覧ください。

さいとう そうすけ
齋藤 総佑 くん
(1歳・小金町)

楽しい思い出をたくさん作ろうね。健康で元気に大きくなってね!みんな総佑が大好きだよ。

すぎた こなつ
杉田 心夏 ちゃん
(9か月・中品野町)

3姉妹の末っ子です!離乳食たくさん食べられるようになりました!とくにバナナが大好きです☆

むらかみ おうすけ
村上 央祐 くん
(10か月・北みずの坂)

お父さんもお母さんも、央祐の笑顔で毎日幸せよ。生まれてくれてありがとう。大好きよ。

かとう じゆきや
加藤 樹希弥 くん
(8か月・水北町)

気が強くて甘えん坊!いつもニコニコ家族の癒やし系です。その笑顔でたくさんの人を癒やしてあげてね!

申 申込方法 問 問い合わせ先 期 期間 時 時間 場 場所 締 締切
定 定員 内 内容 費 参加費 持 持ち物 対 対象 託 託児

3月の健診・相談・教室・予防接種など

問 健康課(やすらぎ会館4階) ☎85・5511

母子保健

事業名	日程・受付時間	対 象	内 容	持ち物
母子健康手帳交付	毎週金曜 9:30～10:30	妊婦	●妊娠中の生活●制度の紹介 ●母子健康手帳の使い方●妊婦相談 ※ミニママ教室の実施時間は、10:00から10:45です。	●妊娠届出書
ミニママ教室	毎週金曜 9:30～9:50			
3か月児健康診査 個人通知あり	13日(金)・20日(金) 12:30～14:00	平成26年11月生 (一部の方は2月に実施)	●内科健診、身体計測 ●健康相談 ●離乳食、予防接種などの話	●母子健康手帳 ●問診票
6か月児健康相談 3か月健診時手渡し済	3日(火)・10日(火) 9:00～10:00	平成26年8月生	●身体計測●健康相談 ●ブックスタート (絵本の読み聞かせ・プレゼント) ●事故予防、離乳食などの話	●母子健康手帳 ●問診票
1歳6か月児健康診査 個人通知あり	5日(木)・12日(木) 12:30～14:00	平成25年8月生 (一部の方は2月に実施)	●内科健診、身体計測 ●健康相談 ●歯科健診、フッ素塗布	●母子健康手帳 ●問診票 ●歯ブラシ
2歳児歯科健康診査 個人通知あり	10日(火)・24日(火) 13:00～14:15	平成25年2月生	●歯科健診、染めだし、フッ素塗布	●母子健康手帳 ●歯ブラシ ●コップ ●タオル
3歳児健康診査 個人通知あり	4日(水)・18日(水)・25日(水) 12:30～14:00	平成24年3月生 (一部の方は4月に実施) ※一部2月生を含む	●尿検査 ●内科健診、身体計測 ●健康相談 ●歯科健診、フッ素塗布	●母子健康手帳 ●問診票 ●目アンケート ●耳アンケート ●歯ブラシ
乳幼児健康相談 予約不要	23日(月) 9:00～11:00	乳幼児とその保護者	●身体計測 ●育児健康相談	●母子健康手帳
※各健診・相談の対象者は変更する場合があります。別途通知する案内で日程をご確認ください。				
予防接種	27日(金) 13:20～14:30	平成26年11月生	●接種年齢は生後1歳未満 ●長期にわたる療養を必要とする病にかかったなどで、生後4歳未満でBCG接種ができないお子さんは、健康課までご相談ください	●母子健康手帳 ●予診票

成人保健

事業名	日程・受付時間	対 象	内 容	持ち物
健康よろず相談・スワサポ(禁煙相談)同時開催	11日(水) 9:00～11:30 24日(火) 10:00～11:30 (市体育館)	市内在住の方	●生活習慣病などの相談 ●血圧測定、体脂肪測定など ●禁煙相談	●健康手帳 (お持ちの方)
歯周病予防健診 (2歳児歯科健康診査と同時開催) ※予約制	10日(火)・24日(火) 14:30～14:45	20歳以上で ご自分の歯をお持ちの方	●歯科健診 ●ブラッシング指導	●歯ブラシ ●健康手帳 (お持ちの方) ●費用500円
★生活保護世帯または市民税非課税世帯の方は申請により費用が免除されます。免除を受けるには健(検)診を受診する前に手続きが必要です。くわしくはお問い合わせください。				

休日・緊急当直医予定表

案内電話

瀬戸市 ☎82・0022

尾張旭市 ☎53・7745

▼当直医は変更されることがありますので、必ず上記の「案内電話」でご確認ください。

2月	内科・小児科	外科	歯科
15(日)	昼 さとう内科クリニック 昼 あらかわ医院	昼 あらかわ医院	昼 あいの里歯科クリニック
	夜 ひでき・ゆかりクリニック		
22(日)	昼 青山病院 昼 いながきクリニック	昼 青山病院	昼 杉木歯科医院
	夜 おおわき内科クリニック		

内科・小児科	休日 昼：午前9時～正午 休日 夜：午後5時～8時
外科	休日 昼：午前9時～正午
歯科	休日 昼：午前9時～正午

- ▼当直時間帯以外の急病やケガなどの場合、まずはかかりつけの医師(ご自分の主治医)にご相談ください。
- ▼かかりつけの医師が不在のときは、救急医療情報センター(☎82・1133)へお問い合わせください。
- ▼公立陶生病院は、救命救急センターとして、3次救急を主体に対応します。(救命救急センターとは、重篤な救急患者を24時間体制で受け入れ、高度な医療技術を提供することができる医療施設です。)

ごみ収集予定日

2月の日程	びん・缶・ペットボトル	紙類・古布
道 泉	17日 火	24日 火
深 川	25日 水	18日 水
古 瀬 戸	18日 水	25日 水
東 明	27日 金	20日 金
祖 母 懐	25日 水	18日 水
陶 原	25日 水	18日 水
長 根	18日 水	25日 水
效 範 北 ※	16日 月	23日 月
效 範 南 ※	17日 火	24日 火
水 南	27日 金	20日 金
水 野	24日 火	17日 火
品 野 1 ※	19日 木	26日 木
品 野 2 ※	26日 木	19日 木
山 口	19日 木	26日 木
菱野・本地	23日 月	16日 月
新 郷	26日 木	19日 木
西 陵	24日 火	17日 火
原 山 台	20日 金	27日 金
萩 山 台	20日 金	27日 金
八 幡 台	20日 金	27日 金

燃えないごみ・粗大ごみ

予約制の戸別収集(予約時に収集日を決める方式)です。電話かインターネットで予約をしてください。



電話予約: **0561・84・5371**

月～金曜: 午前9時～午後5時 ※祝日も可



インターネット予約(携帯電話も可)

<http://www.setogomi.com/>

- 燃えないごみ 氏名・収集日を書いた紙を貼ってください
- 粗大ごみ 氏名・収集日を書いた処理券を貼ってください



収集日の午前8時30分までに、予約時に指定した場所へ出してください

FAXは聴覚などに障害のある方専用の予約方法です。収集日などのお知らせは後日になります。

FAX予約: **0561・82・8751**

- ◆ 效範北※…名鉄瀬戸線の北側
- ◆ 效範南※…名鉄瀬戸線の南側
- ◆ 品野1※…品野町1丁目～6丁目、窯町
- ◆ 品野2※…品野町7丁目～8丁目、中品野町、上品野町、白岩町、片草町、落合町、広之田町、北丘町、八床町、井山町、鳥原町、岩屋町、上半田川町、下半田川町、定光寺町

瀬戸市の人口 131,380人(男64,590人、女66,790人)
世帯数 53,765世帯 平成27年1月1日現在

個人情報の利用目的 広報せとで募集するものは、それぞれ必要な範囲内で個人の情報を収集、利用します。収集した個人情報、その他の目的で無断利用することはいたしません。

この広報紙は、植物油インキを使用しています。