

あなたとまちをつなぐ

広報せと

2014
JUNE

6.15

NO.1257

P14・15 議会だより

関連記事
P13

消防団観閲式

トキトキの消防車体験!

陶祖800年祭記念事業募集 P2

瀬戸市の財政状況をお知らせします P4

陶祖800年祭記念事業 補助金申請団体の募集

陶祖800年祭実行委員会事務局(文化課) ☎84・1093



陶祖800年祭実行委員会では、陶祖800年祭を機に、陶祖の偉業をあらためて讃え、陶祖および陶祖800年祭を後世へつなぐ取り組みを募集します。市民の皆さんが企画・実施する取り組みに対して、審査のうえ必要な費用を補助します。

陶祖800年祭と一緒に盛り上げていただける、たくさんの市民の皆さんの申請をお待ちしています。



藤四郎ゆかりの地をめぐるクイズラリー

瀬戸焼の開祖といわれる陶祖・加藤四郎左衛門景正(通称:藤四郎)が生きたとされる時代から800年を迎える今、陶都瀬戸復活への契機として「陶祖800年祭」を展開しています。

補助対象団体

次のすべてに該当する団体

- ◇ 1人以上が市内在住で、5人以上の団体や企業
- ◇ 市内に活動拠点がある団体や企業

補助対象事業

次のすべてに該当する事業

- ◇ 陶祖および陶祖800年祭を後世に伝える・つなげる事業
- ◇ 平成27年3月31日までに実施される事業
- ◇ 平成25年度に同補助金を受けた事業でないこと
- ◇ 市民の皆さんが自ら企画して、実施する事業
- ◇ 陶祖800年祭や瀬戸市の魅力を内外にアピールできる事業

(例) 陶祖800年祭を記念した記念講演会開催、陶祖に関する調査研究の実施、陶祖に関する情報発信 など

次の活動は対象外です

- 特定の個人や団体のみが利益を受けるもの
- 住民の交流行事など親睦を目的としたイベント
- 日ごろの活動の発表会 など



補助金額	上限30万円(補助率:10/10以内)
申込方法	所定の申請書に必要事項を記入し、関係書類を添付して、陶祖800年祭実行委員会事務局(文化センター内文化課)までお申し込みください。 ※郵送は不可
申込期間	6月15日(日)～7月15日(火)午前8時30分～午後5時15分 ※臨時休館日の7月8日(火)を除く
申請書配布場所	▷ 市政情報コーナー(市役所1階)、支所 ※土・日曜を除く ▷ 陶祖800年祭実行委員会事務局(文化センター内文化課) ※ホームページからもダウンロードできます。 http://www.touso800.jp/
補助金の決定方法	7月下旬に陶祖800年祭実行委員会で審査のうえ決定します。

～プロから学ぶ 感動!ものづくり～

Seto CG Kid's Program

第4回 情報課 ☎88・2530

目指せ! 未来のクリエイター!

ノベルティが動きだす!
3DCGアニメーションムービーをつくろう

参加者募集

子どもたちがプロの技術や制作現場に触れ、ものづくりの面白さを体験する

「Seto CG Kid's Program」



今回は、瀬戸のノベルティ(陶器でできた人形)を題材に、3次元コンピュータグラフィックス(3DCG)を駆使したミュージカルアニメーションムービーを制作します。

アニメーションの制作はもちろん、ダンスやアクションをモーションキャプチャで収録したり、声優体験や歌のレコーディングも行います。

講師は各分野の
第一線で活躍する
プロの方々です!

- (株)スピード代表取締役 岩木勇一郎 氏(瀬戸市出身 映画監督・プロデューサー)
- (株)スピード 加藤真治 氏(瀬戸市出身 3DCGディレクター)
- 名古屋大学 情報文化学部/大学院情報科学研究科 安田孝美教授
- 歌手 田村直美 氏(代表曲「ゆずれない願い」など)
- 役者 松本梨香 氏(代表作「ポケットモンスター」サトシ役 など)

日時

第1回 8月9日(土)午前10時～午後5時

- 田村直美 さん ミニライブ(elco king)
- 松本梨香 さん による演技指導
- アニメーション制作
- モーションキャプチャ収録
- 歌のレコーディング

完成発表会2月頃予定

第2回 8月10日(日)午前10時～午後4時

- プロに近づく!プロの技を伝授。
モーションキャプチャデータを使用したアニメーション制作

第1回参加者のうち、希望者のみ。
この機会に3DCGについてもっと勉強してみたいお友だちは、ぜひご参加ください。

場所	デジタルリサーチパークセンター
対象	市内在住・在学の小学4～6年生 Seto CG Kid's Program 1～3期生
受講料	無料
持ち物	昼食
定員	40人 ※申込多数の場合は抽選。抽選結果は、7月18日(金)までにご連絡します。

申込方法	FAXか市ホームページ「お知らせ」から ①これまでの参加回数(はじめての方は不要)②住所③氏名④学校名・学年⑤電話番号⑥Eメールアドレス(ある方のみ)⑦第2回(8月10日)参加希望の有無を記入し、お申し込みください。 【FAX】88・2533
締切	7月11日(金)必着



昨年の模様

昨年は3DCGモデリングを体験し、瀬戸をPRするCGポスターを制作しました。

瀬戸市の財政状況をお知らせします

平成25年度の
予算執行状況
(平成26年3月31日現在)

☎ 経営課 ☎ 88・2524

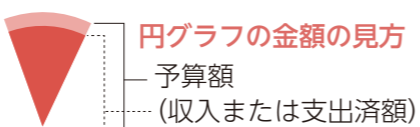
市では年2回財政状況を公表しています。

これは、市の財政を正しく理解していただくため、収入・支出の状況や市の財産、借入金の現在高などをお知らせするものです。今回は、平成26年3月31日現在の予算執行状況をお知らせします。

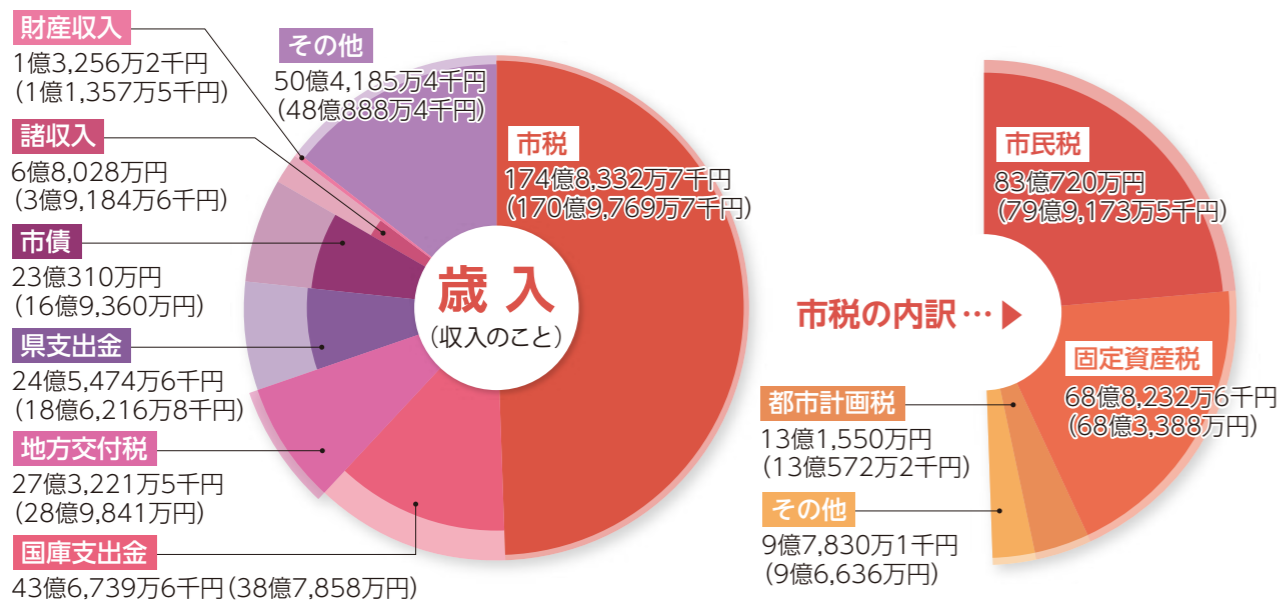
平成25年度決算額は、平成26年4月1日から5月31日までの2か月間で出納を整理したうえで確定しますので、今回の予算執行状況とは異なります。

決算額は、市ホームページ「市政情報」→「財政」→「決算」や広報せとでお知らせする予定です。

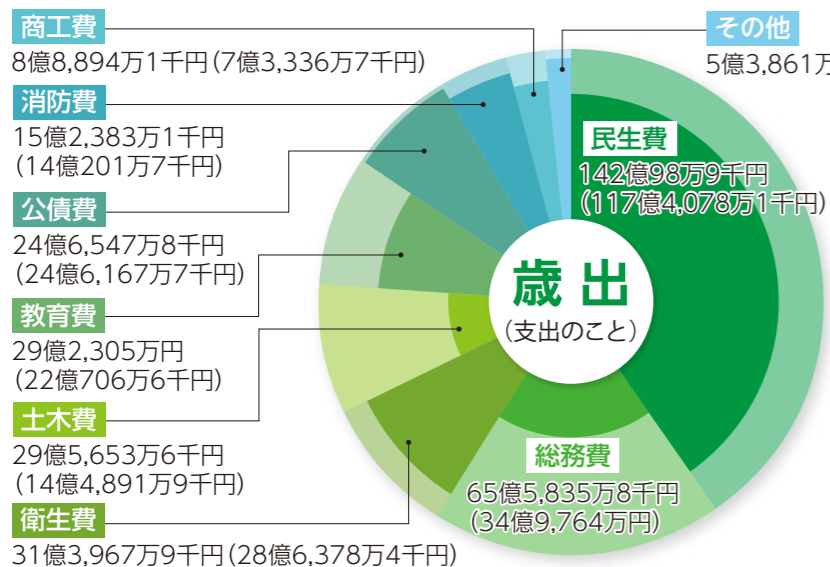
一般会計 各項目単位未満を四捨五入して表示しているため、合計などが一致しない場合があります。



歳入 予算総額 351億9,548万円 収入済額 327億4,475万9千円



歳出 予算総額 351億9,548万円 支出済額 268億2,866万5千円



平成24年度普通会計決算における市民一人あたりの市債残額

瀬戸市	17万9千円
全国市町村平均	42万8千円
県内市町村平均	38万1千円
県内の市平均	23万1千円

瀬戸市は、県内の37市(名古屋市を除く)のなかでは少ない方から8番目です。

特別会計

会計名	予算額	収入済額	支出済額
国民健康保険事業	133億3,854万8千円	114億7,822万6千円	118億6,720万1千円
下水道事業	41億8,572万7千円	16億9,242万3千円	20億2,261万2千円
春雨墓苑事業	1億6,043万2千円	5,146万7千円	5,759万1千円
介護保険事業	82億2,004万円	67億1,511万円	74億3,277万3千円
後期高齢者医療	13億9,769万円	13億2,617万8千円	12億1,448万5千円

企業会計

水道事業の収益的収支

収入	予算額	24億6,342万3千円
収入	収入済額	24億5,339万9千円
支出	予算額	24億1,450万7千円
支出	支出済額	22億7,832万8千円

水道事業の資本的収支

収入	予算額	2億4,098万4千円
収入	収入済額	2億3,629万5千円
支出	予算額	13億6,565万1千円
支出	支出済額	13億768万円

市債 総現在高 337億6,041万6千円

一般会計債	231億9,002万1千円
特別会計債	82億5,169万6千円
企業会計債	23億1,869万8千円

市有財産

●基金 総額 51億1,811万4千円

内訳	
財政調整基金	33億2,520万6千円
庁舎増築基金	3,329万2千円
駐車場建設基金	8,950万2千円
美術品等取得基金	171万5千円
産業資源採掘跡地等開発整備基金	3億995万3千円
減債基金	4,596万3千円
国民健康保険事業基金	4億9,089万円
土地開発基金	2億9,394万3千円
下水道事業基金	9,835万円
物品調達基金	500万円
緑化推進基金	1,313万6千円
福祉基金	9,094万7千円
介護保険給付準備基金	3億2,021万6千円
介護従事者処遇改善臨時特例基金	0円

●土地 4,831,822.48㎡



●建物 323,185.51㎡



●有価証券 11億1,793万2千円



●出資金 10億5,173万9千円



財政メモ

●一般会計と特別会計

一般会計は、広く一般に市の通常業務を行うための経費を計上したものです。それに対して、特別会計は、一般会計とは財布を分けて、収支を管理しているものです。たとえば、国民健康保険などは、保険料の収入を保険事業の支出にあてることで一元管理し、一般会計とは分けて処理しています。※何を特別会計として処理をするかは、法律で定められているもの以外は市町村ごとに異なります。

●会計年度

会計年度は、毎年4月1日に始まり翌年3月31日に終わるものと定められています。ですから「平成25年度」は、平成25年4月1日から平成26年3月31日までの期間をいいます。

●基金

目的の決まっている「貯金」のようなものです。家計でいえば、「家を購入する資金」「子どもの教育費」など目的ごとに貯金をしているのと同じことです。ただし、財政調整基金だけは、家計でいう「赤字の補てん」や「不測の事態に備えたお金」と同じように、特定の目的を持っていません。

用語の説明

- **地方交付税** / 市が一定水準の行政サービスを提供できるようにするため、国から交付されるお金です。
- **市債** / 市の借入金です。
- **国庫・県支出金** / 市の事業に対して国・県から一定の割合で支出されるお金です。たとえば、道路の建設など国・県が奨励する事業に一定額の補助金を受けています。
- **民生費** / 社会福祉、高齢者福祉、福祉医療、児童福祉、生活保護などに支出したお金です。
- **衛生費** / 健康推進、ごみ収集などに支出したお金です。
- **公債費** / 市債(借入金)の返済にあてるお金です。

国民年金保険料の納付が 困難なときは申請を!

☎ 国保年金課 ☎ 88・2642

経済的な理由などで国民年金保険料(平成26年度15,250円/月)を納付することが困難な場合、申請により保険料の納付が免除または猶予となる場合があります。

❖ 保険料免除制度・一部納付制度

免除を希望する方と、その**配偶者**および**世帯主**のそれぞれが、定められた所得基準の範囲内である場合、所得に応じて全額免除、一部納付(一部免除)になる制度があります。ただし、所得基準を超えていても、失業、事業の廃止、災害などの理由によって保険料が免除される場合があります。

❖ 若年者納付猶予制度

学生ではない30歳未満の方の保険料を後払いできる制度です。**猶予を希望する方**とその**配偶者**のそれぞれが、定められた所得基準の範囲内であれば、一定以上の所得のある世帯主と同居している場合でも利用することができます。*学生の方は、学生納付特例制度をご利用ください。

	老齢基礎年金を請求するときには	受け取る老齢基礎年金額の計算では
全額免除		2分の1が年金額に反映されます
4分の1納付(4分の3免除)		8分の5が年金額に反映されます
半額納付(半額免除)	受給資格期間に入ります	8分の6が年金額に反映されます
4分の3納付(4分の1免除)		8分の7が年金額に反映されます
若年者納付猶予		
未納	受給資格期間に入りません	年金額に反映されません

*平成21年3月以前に免除されていた期間は年金額に反映される割合が異なります。
*一定期間内に追納(さかのぼって保険料を納めること)することにより年金額に反映されます。

申請期間

- ◇平成26年7月～平成27年6月分までの免除などを希望される場合は、**7月1日(火)**から受付を開始します。
- ◇本年4月から、国民年金の免除や若年者納付猶予、学生納付特例の申請が、届出日から**過去2年1か月前まで**さかのぼってできるようになりました。
(例)6月にお届けの場合、平成24年5月分までさかのぼって申請できます。申請し忘れた期間や未納期間がある方は、お早めに申請してください。

手続きに必要な持ち物

- ①年金手帳、基礎年金番号通知書など基礎年金番号の分かるもの
 - ②印かん(本人が署名する場合は不要)
 - ③他の市町村から転入した方は、所得証明書など前年の所得状況(各種控除内容も記載されているもの)を証明するもの
 - ④退職(失業)した方は、雇用保険受給資格者証、雇用保険被保険者離職票など
- ③、④については、例示したものと異なる書類が必要な場合がありますので、事前に必ずお問い合わせください。

統計調査のお願い

☎ 経営課 ☎ 88・2551

総務省と経済産業省は、我が国の事業所・企業の基本的構造および商業の実態などを明らかにすることを目的として、7月1日に全国のすべての事業所および企業を対象に「経済センサス-基礎調査および商業統計調査」を実施しますのでご回答をお願いします。

*** 調査は「調査員による調査」と「本社など一括調査」による二つの方法で行います。***

◆調査員による調査

支社などのない事業所および新設された事業所を県知事が任命する調査員が6月中旬から訪問して調査します。
回答は、調査員に調査票を提出するか、インターネットを使用してオンラインでも回答いただけます。

◆本社など一括調査

支社などを有する企業または組織の本社などに調査書類を郵送します。郵送またはオンラインで回答いただけます。



<http://e-census-syogyo.stat.go.jp/>

(公財)瀬戸市文化振興財団 ☎84・1093

2014文化体験講座 参加者募集

夏休み期間中、文化協会会員が講師をつとめる講座を開講します。

- 時間** 午前の部:午前10時～11時30分/午後の部:午後2時～3時30分
- 場所** 文化センター
- 対象** 小学生～高校生(一部講座を除く)の初心者 ※原則として、全日程に参加できる方。
- 参加費** 無料
- 申込方法** はがきかホームページで①希望講座名②住所③氏名④電話番号⑤学校名・年齢(学年)⑥親子参加希望の有無を記入し、お申し込みください。
<http://www.seto-cul.jp/> (トップページ「INFORMATION」→「2014文化体験講座」)
- 申込先** 〒489-0884 西茨町113-3 (公財)瀬戸市文化振興財団
- 締切** 6/25(水)必着

	講座名	講師名	日程		対象	定員
①	ヴィオラを弾いてみましょう!(親子参加歓迎)	波多野耕文堂音楽教室 講師 高橋智恵子	7/22・29、8/5・19(火)	午前	小学3年～高校生(親子参加可)	10人
②	ハッピーマジック教室	スーパーグレートマジシャンズ	7/22(火)・23(水)・28(月)・29(火)	午前	9歳～15歳	15人
③	囲碁で「脳トレ」してみよう	瀬戸市囲碁連盟 大塚正俊ほか	7/23・30、8/6・13・27(水)	午後	4歳～小学6年	32人
④	日本の文化「世界に一つの扇子を作ろう」	瀬戸日本画協会五蘊会 小沢英之	7/23・30、8/6・13(水)	午後	年中～小学6年	20人
⑤	楽しく箏をひきましょう	加藤泰子箏・三絃教室 横山恭子	7/23・30、8/6・13(水)	午前	小学1年～中学生	10人
⑥	香りと押し花	加藤弘子押し花教室 加藤弘子	7/23・30、8/6・13・20(水)	午前	小学3年～中学生	20人
⑦	コラージュ(新聞紙の貼り絵)	白土会会員 假谷みつ子	7/24・31、8/7(木)	午前	小学生～高校生	20人
⑧	水彩で未来の町をかこう	日本水彩画会会員 加藤英	7/24・31、8/7・14(木)	午後	小学生～中学生	20人
⑨	楽しく漢字を学ぼう	日本文字文化機構会員 伊藤一子 土屋美幸	7/25、8/1・8(金)	午前	小学生	20人
⑩	楽しく百人一首で遊ぼう!	文芸部会会員	7/25、8/1・8・22(金)	午前	小学1年～中学3年	20人
⑪	子供茶道教室	茶道裏千家 準教 中澤宗鶴	7/25、8/1・8・22(金)	午後	小学3年～高校生	10人
⑫	津軽三味線	津軽三味線夢絃塾 塾長 柴田佐夜子 副塾長 石塚忠	7/26、8/2・9・23(土)	午前	小学3年～中学3年	10人
⑬	おどってみましょう! にほんのおどり	紫泉流家元 紫泉紫水	7/27、8/3・10・17(日)	午前	5歳～中学生	20人
⑭	日本文化の華 箏をひこう	生田流箏曲坂本玉宏会 大師範 相良玉水	7/28、8/4・18・25(月)	午前	小学4年～中学3年	8人
⑮	大書に挑戦	書道部会 中島龍溪ほか	7/28、8/4・11(月)	午前	小学生～高校生	30人
⑯	やさしい箏はじめ	創和会会主 加藤創子	7/29(火)・30(水)・31(木)・8/1(金)	午前	小学生～中学生	10人
⑰	子供太鼓教室	子供太鼓こまいぬ座 講師 石川一成	7/29(火)・8/8(金)・11(月)・19(火)・25(月)	午前	年中～小学生	30人

公益財団法人瀬戸市文化振興財団自主事業

～メルビッシュ湖上音楽祭ガラコンサート～

10/4 土

門外不出!! 世界最大級のオペレッタの祭典 世界初ツアー!!

「メルビッシュ湖上音楽祭」は1957年に始まり、今や世界最大級のオペレッタ・フェスティバルとして毎年20万人の観客を楽しませています。世界中で愛される珠玉のオペレッタの数々を歌手とバレエを交えて優雅にお楽しみください。



メルビッシュ湖上音楽祭

- 時間** 午後3時開演(開場:午後2時30分)
- 場所** 文化センター文化ホール
- 入場料** 一般:6,000円 大学生以下:3,000円(全指定席/税込)
※未就学のお子さんは入場できません。
- 出演・曲目** 出演、曲目については広報せと6月1日号をご覧ください。

一般発売

販売場所

- 文化センター 午前8時30分～(窓口販売のみ、電話予約はできません)
- チケットぴあ 午前10時～(0570・02・9999 Pコード231-191)
- その他 ・お買い上げいただいた入場券は、公演中止以外での交換・払い戻しはできません。
・駐車場に限りがありますので、できるだけ公共交通機関でのご来場をお願いいたします。

発売日
6/28 土

第67回瀬戸市美術展 作品募集

10月22日(水)から26日(日)まで開催する瀬戸市美術展に出品する作品を募集します。美術展の会場は、文化センター文化交流館です。

- 募集部門** 日本画・洋画・彫刻・陶芸・書道・写真・工芸美術
- 資格** どなたでも申込可 ※中学生以下を除く
- 点数** 1人1部門につき1点 ※公募展未発表の作品に限る
- 出品料** 市内在住・在勤・学生の方:1点500円 その他の方:1,000円
※出品料は作品搬入の際にお支払いいただきます。
- 申込方法** 募集要項にある出品申込書に記入し、郵送または直接持参して申し込みください。
- 申込先** 〒489-0884 西茨町113-3 (公財)瀬戸市文化振興財団
- 募集要項配布場所** 文化センター、市政情報コーナー(市役所1階)、支所、市民サービスセンターなど
- 締切** 9月30日(火)必着 **作品搬入** 10月18日(土)午後1時～7時 **表彰式** 10月26日(日)午後3時～
- 表彰場所** 文化ホール エントランス **その他** 作品規格など、くわしくは募集要項をご覧ください。



「郷社祭り」記録映像鑑賞会 7/6 日

昨年6月9日に23年ぶりに開催された「郷社祭り」の無形文化財記録映像(55分)が完成したことを記念し、映像鑑賞会を開催します。祭りの準備から、当日の勇壮な献馬隊列・鉄砲隊・棒の手奉納といった貴重な記録映像をご覧ください。



山口八幡社に集結した、菱野・山口・本地の飾り馬

- 日時** 午後1時30分～3時 **場所** 文化センター 文化交流館3階31会議室
- 参加費** 無料(当日受付)

陶祖800年祭記念・瀬戸市美術館特別展 美術工芸の明日を担う20人展 —今瀬戸にKOUGEI力が結集!—

7/27 日 まで開催

日本の美術工芸界の将来を担う工芸作家20人の作品を一堂に展示し、金工・陶芸・染織・ガラス・木工芸・竹芸・切金砂子・人形・漆芸といった日本の工芸技術の高さに触れていただきます。

- 時間** 午前9時～午後5時(入館は午後4時30分まで)
- 会場** 瀬戸市美術館
- 入場料** 大人 500円、高大生 300円、中学生以下・妊婦・65歳以上・障害者手帳をお持ちの方は無料
- 休館日** 7/8(火)



加藤 令吉
「曙光」



前田 昭博
「白瓷面取壺」



山下 義人
「しらいと蒔罨花器」

関連イベント

- 講演会** 「伝統を踏まえ前進する 工芸-瀬戸の明日」
 - 講師 井谷善恵氏(多摩大学グローバルスタディーズ学部講師)
 - 日時 7/5(土) 午後1時30分～3時
 - 場所 文化センター文化交流館 22会議室 ※申込不要、参加費無料
- ギャラリートーク** (学芸員による作品解説)
 - 日時 6/22(日)、7/12(土) 両日とも午後1時30分～
 - 場所 市美術館 展示室 ※申込不要、要入館料

新出土品展 7/27 日 まで開催 矢田川流域の集落遺跡 —古代人の暮らしぶりをみてみよう—

近年発掘調査を行った瀬戸市南部を流れる矢田川流域の石田遺跡、若宮遺跡から出土した遺物を中心に展示し、古代人の暮らしぶりを紹介します。



若宮遺跡出土遺物

企画展「SAMS陶展」 6/14 土 から7/27 日 まで開催

瀬戸陶磁器青年研修会(愛称 SAMS)会員による作品展。

- イベントのお知らせ**
 - 型紙カードづくり** 6/22 日
 - やきものの絵付技法のひとつである型紙を使って、オリジナルカードをつくります。テーマは七夕です。
 - 時間 午後1時～3時 ●参加費 無料(要入館料)
 - 定員 20人(先着順)
 - 呈茶コーナー** 6/22 日
 - お好きなお茶碗を選んで抹茶が飲めます。
 - 時間 正午～午後3時
 - 参加費 1服400円 生菓子付き

- 時間** 午前9時～午後6時(入館は午後5時30分まで) **場所** 瀬戸蔵ミュージアム
- 入館料** 一般500円、65歳以上・高大生300円、中学生以下・妊婦・障害者手帳をお持ちの方は無料
- 休館日** 6/23(月)

ほ っ と
ネ ッ ト
せ と

パルティセと3階
にあります

応援します市民活動!

登録団体の皆さん、
どしどし情報をお寄せください!



問 問い合わせ先 時 時間 場 場所
対 対象 料 参加費 定 定員 締 締切

問 市民活動センター ☎97・1161 FAX 97・1171
【Eメール】 seto-npo@ma.gctv.ne.jp
【ホームページ】 http://www.gc-net.jp/seto-npo/

6/19 木
第15回ええとこ訪ね隊瀬戸・尾張旭
～一乗谷朝倉氏遺跡～

時 午前7時50分集合 定 45人(先着順)
場 瀬戸信用金庫本店前(瀬戸市駅東)
料 5,000円(バス代、昼食代、入館料、資料代)
問 瀬戸・尾張旭郷土史研究同好会 ☎87・3119(松原)

6/19 木・7/5 土 ※毎月開催
交通安全マジックショー マジック・バルーン教室

時 午後1時～2時 場 モリコロパーク地球市民交流センター
料 無料(マジック教室・バルーンアート教室希望者のみ200円)
問 スーパーグレートマジシャンズ ☎83・4546(山城)

6/21 土
プロの音楽家による無料コンサート
「ハート・エンジェル きら★きらコンサート2014」

時 午後2時～3時 場 パルティセと1階
料 無料
問 ハート・エンジェル ☎090・9023・3560(瀬田)

6/22 日 中国語学習会 ※毎月第2・4日曜

時 午後1時～5時 場 八幡公民館
定 10人(要申込・先着順) 対 中国語初級終了程度
料 月2,000円
問 瀬戸日中友好クラブ ☎83・0300(市崎)

市民活動センターからのお知らせ

6/25 水
第2回なるほどザ学習会
「考えよう防災」いざという時のために普段から備えを!

時 午後1時30分～3時30分
場 パルティセと 4階マルチメディアルーム
料 無料 定 40人 *当日受付可
問 市民活動センター ☎97・1161

「まちづくり」「学術・文化・芸術・スポーツ」関係の2団体を紹介します。

品野祇園祭を楽しみましょう!

品野祇園祭協賛会

140余年の歴史ある祭を守り、後世に伝えることを共通の目的とした人たちが集い、品野祇園祭の実行団体として、会員300人で祭の企画、運営その他祭に関することすべてを取り仕切っています。
毎年7月第三土曜日に品野祇園祭を開催しています。祭が近づくくと下品野の入口にあたる国道沿いには、小学生・保育園児の絵の大型行灯や各種行灯が沿道を飾ります。祭の当日は、山車に続く踊りに、幼児から90歳までの元気な方が参加されます。また、関連イベントには子どもダンス、吹奏楽団、太鼓演奏、おやじバンドの演奏などもあり、この日一日下品野は、お祭一色になります。

交流の輪を広げよう!

せと・市民塾同好会

「楽しく学び・楽しく体験、交流の輪を広げよう」をモットーに開塾している「せと・市民塾」を修了した向学心と好奇心にあふれる同窓生の会「せと・市民塾同好会」です。
毎年、授業風景を再現した文化活動を続けています。今年も8月23日(土)午後、瀬戸蔵つばきホールにて瀬戸市在住のオペラ歌手・山口雅子先生による「トーク・歌うことの喜び～さあ歌ってみましょう～」を開催します。先生の素晴らしい歌とトーク、歌唱指導による歌と一緒に楽しみませんか。
皆さん、私たちの仲間になってください。

学校だより

学校ごとに、
特色ある取り組みをしています

問 学校教育課 ☎88・2760

「キャリア教育」とはどんな教育なのでしょう?



「キャリア教育」とは単なる進学指導や就職指導ではなく、子どもたちがこれから社会でどのように生きていくかを、自ら考え、選んでいくことができるよう、大人たちがきっかけを与える教育のことです。

瀬戸市では、経済産業省主導のもと、平成17年度から始めました。教育委員会(小中学校)と、瀬戸商工会議所、地元企業・商店街などの産業界が連携を取り合い、市全体で取り組んでいます。

具体的には、中学2年生で実施される「職場体験」をはじめ、さまざまな経験をもった地域の方々を市民講師として教室に招き、仕事の大変さ、楽しさ、生きることの素晴らしさを教わる「職業講座」、

職場体験を控えた生徒に、挨拶や社会人の基礎を教える「マナー講座」を実施しています。

また、楽しみながら世界経済や社会の仕組みを学べる「貿易ゲーム」や、箱作りを通じて改善点を見出し、工夫することを学ぶ「カイゼンゲーム」、そして、瀬戸の地場産業である「せともの」を使い、生徒が企画から商品づくり、販売を行う年間を通じたプログラムや、「米作り体験」、商店街での「販売体験」も実施しています。

今年は瀬戸で「キャリア教育」が始まり10年目を迎えます。

未来ある子ども達の笑顔のために、これからも「キャリア教育」を推進していきます。

あつまれせとっ子

掲載するお子さんの写真を募集しています
対象:市内在住の0～3歳児(申込時)
募集:くわしくは市ホームページ「市政情報」→「広報・広聴」→「広報せと」をご覧ください。

鈴木 陽斗くん (1か月・福元町)
毎日可愛い笑顔を見せてくれます☆これからの成長が楽しみです(´▽`)生まれきてくれてありがとう☆

梅村 菜那ちゃん (6か月・みずの坂)
いつもニコニコ元気! 自由です☆

上谷 美桜ちゃん (8か月・幡野町)
二人のお姉ちゃんと一緒にやさしい女の子に育ってね!

宣岡 あまねちゃん (2か月・山手町)
だいきなモリゾー&キッコロに囲まれてにこにこ笑顔。我が家の癒し系アイドルです!



風水害対策 6月から10月にかけて多く発生するのが、台風や集中豪雨などの風水害です

わが家でできる風水害対策

☑ **住まいの確認**

① 風で飛ばされそうなものは室内に入れるか、強く固定しましょう

- 屋根瓦 ■ トタン板 ■ TVアンテナ ■ 看板 ■ 物干し竿
- ゴミ箱 ■ 植木鉢 ■ 自転車 など

② 落ち葉や土砂が詰まっていたら、取り除きましょう

- 雨どい ■ 側溝や排水溝

☑ **いざという時の準備**

① 家族で避難所や避難経路、離れているときの安全確認の方法を決めておきましょう

- ハザードマップや実際に歩いて危険箇所を把握しておきましょう
- 災害用伝言ダイヤル「171」(ブロードバンド伝言版Web171)の利用方法を確認しましょう

② ひとり暮らしの高齢者などの避難が難しい方は、日ごろからご近所さんとの交流のなかでいざという時の手助けを頼んでおきましょう

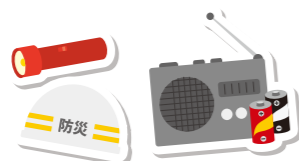


③ 非常持出品を準備しましょう

- リュックなど、背負えるもので、手を自由にできるものにしましょう
- 非常食などの準備もしておきましょう

④ 停電に備えましょう

- 懐中電灯(ろうそく)
- 携帯ラジオ
- 乾電池 など



避難について

① 雨、風が強くなる前の早めの避難を心がけましょう(特に高齢者や体の不自由な方、乳幼児がいるご家庭など)

② 道路が浸水している場合は、自動車での避難は避けましょう(冠水部分に乗入れ、走行不能になります)

③ ひもで絞められる運動靴で避難しましょう(長靴は中に水が入り、かえって動きにくくなります)

④ 子どもからは絶対目を離さないようにしましょう(路面が冠水すると、道路と側溝の境目などが分からなくなり転落や流されます)はぐれないよう、互いの身体をロープで結びましょう

状況に応じた判断と行動が大切です

① 見通しの悪い夜間や、道路の冠水などの危険な状況下での避難はできるだけ避けましょう

- 近年、指定された避難所への避難中に被災するという事例も多くあります。
- 歩ける深さは、大人の目安で、男性70cm、女性で50cmが限界です。また、水の流れがある場合は、くるぶし以上の深さがあると流されるおそれがあります。

② 指定された避難所への避難だけでなく、自宅の2階などへ緊急的に避難し、救助を待つことも選択肢としましょう

街かどスナップ

5/18 地域防災の要! 消防団が訓練の成果を披露



晴れわたった青空の下、市民公園東駐車場で消防団観閲式が行われました。入場行進、優良消防団員の表彰に続き、12分団対抗の消防操法大会が行われ、日ごろの訓練で鍛えた技術とチームワークを競いました。

会場では、はしご車の試乗体験のほか消防団応援サポーター佐藤梓さんによるミニコンサートも開催され、多くの参観者でにぎわいました。

消防職員と一緒にはしご車に乗り、15メートルの高さを体験した坂口姫彩ちゃんは「また乗りたい」と楽しそうでした。



5/22

さらにドロドロ! ドロ×4リンピック

掛川小学校の学校田で、地域の協力のもと、全校児童による代かきを兼ねたドロリンピックが行われました。



児童たちは泥まみれになりながら、綱引きやフラッグ取りなどを楽しみました。

優勝チームには、里山ルネッサンス代表の冬木裕さんから手作りの笛が手渡され「みんなのおかげで田んぼのなかにたくさんの酸素がはいりました」と挨拶がありました。



5/25

第65回瀬戸市民体育大会開幕



総合開会式では、炬火リレーや瀬戸バドミントン連盟の選手代表による選手宣誓が行われ、選手・関係者が見守るなか健闘を誓いました。この日から、来年3月8日まで23種目28大会が開催されます。

男女共同参画社会に向けて

平成26年度 男女共同参画週間キャッチフレーズ



育児に参加したいと考える男性は結構多いのに、理想と違って現実の仕事優先…。「仕事も頑張るけど、自分の時間や家族との時間もしっかり持ちたい!」そう考える男性も多いはず。男女共同参画は、女性のためだけのものではありません。男性が生き生きとしている社会は、女性が輝く社会につながります。

6月23日～29日は男女共同参画週間です。

自分自身とパートナーの働き方や家族・地域への関わり方を一緒に考えてみませんか。だれもが幸せに生きられる社会の実現のために、皆さん一人ひとり、そして企業、地域の意識改革と協力が必要です。



男女共同参画週間事業のご案内

6/21(土)

まるっとシアター
「ペンギン夫婦の作り方」
瀬戸蔵つばきホール
(くわしくは広報6月1日号をご覧ください。)

6/30(月)まで

男性の家事、育児参加を
応援する図書の企画展示
図書館

eco エコライフ通信

6月は環境月間

1972年6月5日からストックホルムで開催された「国連人間環境会議」を記念し、6月5日は「環境の日」と定められています。日本ではその環境の日になんで6月の1か月間を「環境月間」としており、全国でさまざまな環境に関する行事が行われています。瀬戸市でも市役所1階ロビーの「環境展2014」で、市民や行政の取り組みを紹介しています。ぜひご覧ください。

家の中で気軽にできることや、楽しみながらできることでも、省エネルギーで環境に優しいことがたくさんあります。つる性の植物で暑い夏も涼しくなる緑のカーテンを育てる、身近な自然に親しむ、物を大切にしてお金を減らすなど、身近なことから始めてみましょう。

正・副議長



議長 小島俊介



副議長 戸田由久

議会選出監査委員



瀬戸市監査委員 長江秀幸

議長・副議長など議会の新役員が決まる

平成26年第1回臨時会が5月14日に開催され、議長に小島俊介議員、副議長に戸田由久議員を選出するとともに、常任委員、議会運営委員並びに各組合議会議員が次ページのとおり決まりました。

また、市長から提出された「こうはん南保育園移転工事(建築工事)請負契約の締結について」の1議案を審議・可決するとともに、専決処分の承認及び議会選出の監査委員として長江秀幸議員の選任に同意しました。

正副議長就任あいさつ

私たちは、このたび第1回臨時会におきまして、議長ならびに副議長の要職を担うことになりました。

身に余る光栄に存じますとともに、改めてその職責の重大さを痛感し、身の引き締まる思いであります。市民の皆様には、日頃から本市議会に対し、深いご理解をいただいておりますことを心よりお礼申し上げます。

昨今、国際化・情報化の進展や少子高齢化の進行を始め、地方自治を取り巻く環境は大きく変化しており、議会の担う役割と責任は、ますます大きなものとなってきております。

本市議会では、「議会報告会と市民との意見交換会」を昨年から開催するなど開かれた議会運営をめざし、これまで様々な改革に取り組んでまいりました。

今後におきましても、さらにこの流れを推し進め、市民のご負託にしっかりとお応えすべく、正副議長として全力を傾け、公正かつ円滑な議会運営に取り組んでまいります。

今後とも、市民の皆様の一層のご理解とご協力を賜りますようお願い申し上げます。就任の挨拶といたします。

常任委員会審査報告

今回の臨時会に上程された議案は、厚生文教委員会に1議案、市民生活委員会に1議案を付託し審査を行いました。その主な審査内容をお知らせします。

■第33号議案 こうはん南保育園移転工事(建築工事)請負契約の締結について

概要: こうはん南保育園を南山町1丁目152番地の2へ移転するための工事(建築工事)の契約(契約金額:1億8,684万円)を行うにあたり、議会の議決を求めるもの

Q 今回の契約にあたっては、移転先の地元の理解が肝要と考える。昨年12月に地元町内の皆さんと移転に関する話し合いがなされ、不調に終わったと聞いているが、その後の経過は?

A これまで連区や近隣の町内を対象とした地元説明会を始め、近隣の方々を個別に訪問させていただく中で事業の説明に努めてきており、本年1月には地元と「事業実施に係る協定書」を締結した。

Q 新園舎は国の基準より1人当たりの空間は広がっていると考えるが、どれ程か?

A 国が示す基準は、0歳児及び1歳児は1人当たり3.3㎡、2歳児以上は1.98㎡であるが、新園舎は、国が示す基準をクリアすることはもちろんのこと、若干の余裕を持たせた設計としている。

結果: 可決

新しい委員会構成・組合議会議員は以下のとおりです

*今期から、より議案審査の充実を図るために、これまでの4常任委員会から3常任委員会に再編しました

総務生活委員会

委員長 水野良一 副委員長 富田宗一
宮 園 伸 仁 長 江 秀 幸 水 野 勝 美
伊 藤 賢 二 森 英 一 原 田 学

厚生文教委員会

委員長 早川幸介 副委員長 山田治義
白 井 淳 柴 田 利 勝 東 伸 二
水 野 す み 子 小 島 俊 介 川 本 雅 之
藤 井 篤 保

都市活力委員会

委員長 須崎徳之 副委員長 島原治美
小 澤 勝 戸 田 由 久 高 桑 茂 樹
中 川 昌 也 三 木 雪 実 長 江 公 夫
吉 永 みのり

議会運営委員会

委員長 水野勝美 副委員長 東伸二
水 野 良 一 宮 園 伸 仁 山 田 治 義
高 桑 茂 樹 水 野 す み 子 長 江 公 夫

組合議会議員

■公立陶生病院組合議会議員

島 原 治 美 富 田 宗 一
山 田 治 義 柴 田 利 勝
長 江 秀 幸 高 桑 茂 樹
三 木 雪 実 水 野 勝 美
川 本 雅 之 伊 藤 賢 二
藤 井 篤 保

■瀬戸旭看護専門学校組合議会議員

須 崎 徳 之 早 川 幸 介
小 澤 勝 東 伸 二
中 川 昌 也 三 木 雪 実

■尾張東部衛生組合議会議員

水 野 良 一 宮 園 伸 仁
長 江 公 夫 吉 永 みのり
森 英 一

第1回臨時会議案審議結果

■市長提出議案

議案番号等	件 名	議決結果
第33号議案	こうはん南保育園移転工事(建築工事)請負契約の締結について	可決(賛成多数)
承認第1号	専決処分の承認について	承認(全会一致)
同意第1号	瀬戸市監査委員の選任について	同意(全会一致)

各議員の議案等に対する賛否の状況《上記議案のうち賛否の分かれたもののみ記載》

議案番号等	須崎徳之	水野良一	宮園伸仁	島原治美	早川幸介	白井淳	富田宗一	小澤勝	戸田由久	山田治義	柴田利勝	長江秀幸	東伸二	高桑茂樹	中川昌也	水野すみ子	三木雪実	水野勝美	長江公夫	小島俊介	川本雅之	伊藤賢二	森英一	藤井篤保	原田学
第33号議案	○	○	○	○	○	○	○	○	○	○	○	○	○	○	○	×	○	○	○	○	○	○	○	○	×

【○】は賛成【×】は反対 議員名は左より議席順に記載。なお、吉永みのり議員は議長職のため採決には加わりません。

編集後記

今号まで、右記のメンバーで編集作業を行ってきました。より市民の皆様が親しまれるようにと紙面構成などに変更を加えてきましたが、いかがでしたでしょうか?これからも限られた紙面の中で議会の情報を出来る限り皆様にお伝えしたいと思っております。皆様方のご意見・ご要望等がございましたら、是非とも下記問い合わせ先までお知らせください。

議会だより編集委員会

委員長 長江公夫 副委員長 東伸二
須崎徳之 早川幸介 富田宗一
小澤勝 中川昌也 原田学

●問い合わせ先/議会事務局 議事課 ☎88・2740 E-mail: giji@city.seto.lg.jp

せと市議会だより

平成26年6月15日発行
編集/発行 瀬戸市議会

平成26年
第1回臨時会
No.59



子育て

せとっ子ファミリー交流館 教室・講座

問 せとっ子ファミリー交流館
☎ 87・3636 (休館日:月曜)

わくわく運動遊び

日時 7月10日(木)
午前10時～11時30分
場所 せとっ子ファミリー交流館
内容 親子で体操やふれあい遊び、運動遊びを楽しみます。
対象 市内在住の1歳6か月から入園までの子とその保護者
定員 25組(先着順)
参加費 無料
申込方法 6月15日(日)午前9時から電話または直接窓口でお申し込みください。

木工教室

日時 7月20日(日)
午後1時30分～3時30分
場所 せとっ子ファミリー交流館
内容 スクリュー付きの船を作って、ビニールプールで発進!
対象 市内在住の小学生
定員 8人(申込多数の場合は抽選)
参加費 400円
申込方法 往復はがきか市ホームページ「お知らせ」から①参加者氏名(ふりがな) ②学校名 ③学年 ④住所 ⑤電話番号 ⑥教室名(開催日)を記入し、お申し込みください。
送付先 〒489-0074 宮脇町43 せとっ子ファミリー交流館
締切 7月4日(金)必着

料理教室 ～絵本の料理～
カレーライスとまねきねこ
福音館書店 作/河田澄子

日時 7月12日(土)
午前10時～正午
場所 せとっ子ファミリー交流館
内容 動物型のカレーライスとサラダを作ります。
対象 市内在住の小学生
定員 16人(申込多数の場合は抽選)
参加費 300円
申込方法 往復はがきか市ホームページ「お知らせ」から①参加者氏名(ふりがな) ②学校名 ③学年 ④住所 ⑤電話番号 ⑥教室名(開催日)を記入し、お申し込みください。
送付先 〒489-0074 宮脇町43 せとっ子ファミリー交流館
締切 6月30日(月)必着

育児講座A 編んで!作って!リフレッシュ! テープでかごバック作り

日時 7月17日(木)
午前10時～11時30分
場所 せとっ子ファミリー交流館
講師 地域ボランティアの方
対象 市内在住の乳幼児の保護者
定員 12人(申込多数の場合は抽選)
託児 20人(申込多数の場合は抽選)
参加費 無料
申込方法 市ホームページ「お知らせ」から、または直接窓口でお申し込みください。
締切 7月4日(金)

育児講座B 自分を大切にできる子を育てよう ～性を考える～

日時 7月19日(土)
午前10時～11時30分
場所 南保育園
講師 元小学校教員 大塚あつ子氏
対象 市内在住の乳幼児の保護者、子育てに関心のある方
定員 30人(申込多数の場合は抽選)

託児 20人(申込多数の場合は抽選)
参加費 無料
申込方法 市ホームページ「お知らせ」から、または直接せとっ子ファミリー交流館窓口でお申し込みください。
締切 7月6日(日)

ファミリーサポートセンター 入会講習会 受講者募集

問 ファミリーサポートセンター
(せとっ子ファミリー交流館内)
☎ 97・2525

子育て助け合いませんか?

子育ての「お手伝いをして欲しい方」「お手伝いをしたい方」を募集します。

日時 7月3日(木)
午前9時30分～正午
場所 せとっ子ファミリー交流館
内容
❖センターの利用方法
❖子どもの遊びと遊ばせ方
❖乳幼児の主な病気と対応の仕方
❖子どもの事故防止対策と応急処置

❖心肺蘇生法の基礎講話 など
対象 ファミリーサポートセンター入会希望の方
申込書配布場所 せとっ子ファミリー交流館
申込方法 指定の申込書に必要事項を記入し、直接お申し込みください。
締切 7月1日(火)

※乳幼児の託児あり(無料)



隣接学校選択制のご案内

問 学校教育課 ☎88・2762


隣接学校選択制とは、お住まいの学区を中心に、まわりにある隣の学校にも入学できる制度です。選択できる学校は学区ごとに異なりますので、下表をご覧ください。
なお、品野台小学校はオープンスクール、エコスクールとして特色があるため、市内全域から選択できます。

制度のねらい
●子どもや保護者の願いに応じた学校選択の機会をを広げます。
●学校を活性化し、さらに魅力ある学校づくりをすすめます。
●学校の活性化に伴って地域と学校の連携が深まり、地域社会から学校への幅広い参画が期待できます。
選択時期
●小・中学校の入学時か転入学時に選択することができます。

平成27年度新入学児童・生徒受け入れ人数と選択可能校
締切 8月29日(金) ※受け入れ人数を超えた場合は抽選を行います。締切後は受付できません。

小学校	学区内5歳児数	1年生予定学級数	学区外からの受入人数	選択可能小学校
陶原	89	3	15人程度	深川、祖母懐、道泉、效範、幡山西、長根、原山、萩山
深川	7	1	20人程度	陶原、祖母懐、道泉、古瀬戸、水野
祖母懐	19	1	15人程度	陶原、深川、東明、古瀬戸、幡山東、萩山
道泉	29	1	5人程度	陶原、深川、效範、水野、水南
效範	85	3	15人程度	陶原、道泉、水南、長根、東山
東明	21	1	10人程度	祖母懐、古瀬戸、幡山東、下品野、品野台
古瀬戸	19	1	15人程度	深川、祖母懐、東明、水野、下品野
水野	107	4	20人程度	深川、道泉、古瀬戸、水南、下品野、掛川、西陵
水南	103	3	若干名	道泉、效範、水野、東山、西陵
幡山東	80	3	20人程度	祖母懐、東明、幡山西、原山、萩山、八幡
幡山西	93	3	10人程度	陶原、幡山東、長根、原山
下品野	57	2	10人程度	古瀬戸、東明、水野、品野台、掛川
品野台	11	1	20人程度	東明、下品野、掛川
掛川	5	1	若干名	水野、下品野、品野台
長根	83	3	10人程度	陶原、效範、幡山西
原山	66	2	若干名	陶原、幡山東、幡山西、萩山、八幡
東山	125	4	10人程度	效範、水南、西陵
萩山	24	1	10人程度	陶原、祖母懐、幡山東、原山、八幡
八幡	40	2	20人程度	幡山東、原山、萩山
西陵	93	3	10人程度	水野、水南、東山

中学校	学区内6年生数	1年生予定学級数	学区外からの受入人数	選択可能小学校
水無瀬	202	6	10人程度	祖東、南山、本山、幡山、光陵
祖東	72	3	20人程度	水無瀬、本山、幡山、品野、光陵、水野
南山	322	10	20人程度	水無瀬、本山、水野
本山	39	2	20人程度	水無瀬、祖東、南山、水野
幡山	192	6	15人程度	水無瀬、祖東、光陵
品野	92	3	10人程度	祖東、水野
光陵	141	5	20人程度	水無瀬、祖東、幡山
水野	179	6	20人程度	祖東、南山、本山、品野



第83回せともの祭

廉売市 出店申込み受付のご案内

平成26年9月13日(土)・14日(日)に開催されます「せともの祭」の廉売市出店者を右記の通り募集いたします。

●申込書の配布：7月1日(火)～

●申込み受付：7月18日(金)

●抽選：8月11日(月)
(出店場所及び予定数を超えた場合の抽選です)

●受付場所：瀬戸陶磁器卸商業協同組合
☎ 0561-83-6688
瀬戸市見付町38-3(瀬戸商工会議所東隣り)

【広告】

遊びにおいでよ!
交通児童遊園

問 交通児童遊園 (市民公園内)
☎ 48・2350 (休園日:火曜)
開園時間 午前9時~午後4時30分

折り紙教室②

基本折を覚えて「七夕まつり」の作品を作ってみましょう。

日時 6月21日(土)
午前10時30分~11時30分
※当日受付
対象 幼児と保護者・小学生以上

編み物教室

初心者大歓迎!毛糸とかぎ針があれば作れちゃう。

日時 6月28日(土)
午前10時~11時30分
※当日受付
対象 小学生以上
持ち物 毛糸(並太)・かぎ針(7・8号)

教室・講座

せとっこ夏のバスツアー

問 瀬戸青年会議所 ☎ 83・5077
(平日:午前10時~午後3時)

学び・食・探検・体験が一度に味わえるバスツアーを開催します。まちのみんなと一緒に1日瀬戸を楽しもう。

日時 7月13日(日)
午前10時~午後4時
※大雨の場合は27日(日)に延期
集合場所 文化センター
内容

- ①お寺で道德のおべんきょう
 - ②瀬戸焼そばでお昼ごはん
 - ③オオサンショウウオのすむ蛇ヶ洞川の探検
 - ④ノベルティ絵付け
- 参加費 無料
対象 小学生
定員 50人(申込多数の場合は抽選)
申込方法 Eメールで ①参加するお子さんの氏名 ②学年 ③保護者の住所 ④電話番号を記入し、お申し込みください。同時に3人までお申し込みできます。
loveseto@setojc.org
締切 7月3日(木)

「品野の森・里山学校サマースクール2014」(1泊2日)

問 交流学び課 ☎ 97・1337

自然がいっぱいの夏の森と里を流れる清流を歩き、たくさんの生き物にふれてみよう。

日時 7月31日(木)午前9時~
8月1日(金)午後3時
集合解散場所 名古屋学院大学瀬戸キャンパス内合宿所「友愛」

7/31(木)

森の探検と森の仕組みを調査し、森の中で工作をします。

8/1(金)

里を歩いて小川での水遊びを体験します。

講師 木村光伸氏(名古屋学院大学リハビリテーション学部教授)
対象 小学4~6年生
定員 20人(申込多数の場合は抽選)
参加費 5,000円 (食費・保険などすべて含む)
申込方法 往復はがき、FAX、市ホームページ「お知らせ」から
①住所 ②保護者氏名 ③参加小学生氏名(ふりがな) ④学年 ⑤性別 ⑥電話・FAX番号を記入し、お申し込みください。
送付先 〒489-0044 栄町45パルティセと4階 交流学び課「サマースクール」係
FAX 97・1332

締切 6月27日(金)必着
その他 名古屋学院大学への往復は、大学のスクールバスが無料で利用できます。天候により、プログラムを変更する場合があります。グループでの申し込みはできません。



参加型講演会(託児有)
「生きる力の育て方~脱ワンワード~」

問 交流学び課 ☎ 97・1337

子どもたちの決める力や発想力を伸ばすのも阻害するのも、親の関わり方ひとつです。子どもの幸せな未来のために、本当の生きる力を育てましょう。

日時 8月1日(金)
午前10時~11時30分
場所 瀬戸蔵 4階多目的ホール
講師 三谷宏治氏 (K.I.T.虎ノ門大学院主任教授)
対象 子育て中の父母、子育てに関心のある方
参加費 無料
定員 70人(先着順)
託児 0歳6か月~1人500円、定員14人(先着順)

申込方法 はがき、FAX、Eメール、市ホームページ「お知らせ」から①講座名 ②住所 ③氏名(ふりがな) ④年齢 ⑤性別 ⑥電話・FAX番号 ⑦Eメールアドレス(ある方のみ) ⑧託児の有無 ⑨託児希望の方は子の氏名(ふりがな)・性別・年齢(月齢)を記入し、お申し込みください。
送付先 〒489-0044 栄町45パルティセと4階 交流学び課「生きる力の育て方」係
FAX 97・1332
Eメール manabi@city.seto.lg.jp
申込開始 6月16日(月)午前8時30分~

講師プロフィール

東京大学理学部物理学科卒業後、経営コンサルタントとして活躍。06年から教育活動を中心に、全国で研修、講演を行っている。3人の娘の父。現在、K.I.T.(金沢工業大学)虎ノ門大

学院主任教授、早稲田大学ビジネススクール客員教授、グロービス経営大学院客員教授。



▲ 三谷宏治氏

パソコン講座

問 デジタルリサーチパークセンター
☎ 87・3100 (休館日:月曜)

Excel上級講座

マクロやVBAの入門を学びます。
日時 7月25日、8月1日・8日(全3回、金曜)
午後1時30分~3時30分
対象 Excel中級講座を受けた方または同等のスキルをお持ちの方
参加費 6,000円
定員 20人(申込多数の場合は抽選)
申込期間 6月15日(日)~7月18日(金)

メール入門講座(登録・設定編)

yahooメールの登録方法から基本操作、資料添付などを学習します。
日時 7月9日・23日、8月27日、9月10日(全4回、水曜)
午前9時30分~11時30分
対象 ノートパソコンをお持ちの方
参加費 4,000円
定員 20人(先着順)
申込期間 6月15日(日)~28日(土)

ワード2013講座(基礎編)

ワード2013を使って文字打ちやフォント変更、罫線の作成など基本的な操作方法を学びます。

日時 8月5日・19日、9月2日・16日(全4回、火曜)
午後1時~2時30分
対象 パソコンの基本操作ができる方
参加費 4,000円
※教材費別 2,160円
定員 15人(先着順)
申込期間 6月15日(日)~7月20日(日)

エクセル2013講座(基礎編)

エクセル2013を使ってセルの使い方、簡単な計算方法、表作成などを学びます。

日時 8月5日・19日、9月2日・16日(全4回、火曜)
午後3時~4時30分
対象 パソコンの基本操作ができる方
参加費 4,000円
※教材費別 2,160円
定員 15人(先着順)
申込期間 6月15日(日)~7月20日(日)

A~D共通事項

場所 デジタルリサーチパークセンター
申込方法 電話でお申し込みください。Aはホームページからもお申し込みできます。
http://www.drj.jp/
※定員が5人に満たない場合は開講しません。



医療法人社団順心会 ◆病気を治す医療から病気にならない医療を目指して 広告

井上病院 健康管理センター

要予約
TEL76-2300 http://www.inoue-hp.com
予約メール kenkou@inoue-hp.com

人間ドック 生活習慣病予防健診 特定健診 市民健診
各種がん検診 各種健康診断 *婦人科健診 女性医師,技師在籍

井上病院 瀬戸市川北町2-11 代表 TEL 83-3131 東三郷交差点北へ200m

「旅するロシア語」

問 瀬戸市国際センター
☎ 88・2790

ロシア語やキリル文字の学習を通して、ロシアやウクライナの文化を学ぶ講座です。ロシアとウクライナの架け橋となることを願い、ウクライナ出身のダチェンコ氏が講師を務めます。講座では、旅行に役立つ表現も学びます。

日時 8月2日～30日(全5回・土曜)
午前10時～11時30分

場所 パルティセと4階 第1会議室
定員 18人(申込多数の場合は抽選。瀬戸市国際センター会員優先。)

対象 初めてロシア語を学ぶ方
講師 イゴール ダチェンコ氏
(ウクライナ ポルタワ出身。キエフ言語大学卒)

受講料
センター会員 4,000円
一般 7,000円
(教材費を含みます)
※途中欠席されても受講料は返金できません。

申込方法 はがき、FAX、Eメールで①講座名②氏名(ふりがな)③住所④電話・FAX番号・Eメールアドレス⑤年齢⑥センター会員登録の有無(団体会員の場合は団体名も明記)を記入し、お申し込みください。

送付先 〒489-0044 栄町45
パルティセと3階 瀬戸市国際センター
「旅するロシア語」係
FAX 97・1171
Eメール setic@gctv.ne.jp
※件名を「旅するロシア語」で送信。

締切 7月5日(土)必着

夏休み特別企画
世界につながるしごと

問 瀬戸市国際センター
☎ 88・2790

世界で活躍する日本人の方々と交流し、世界のことや海外での仕事を体感しませんか?
小中学生から、国際交流に関心のある大人まで楽しめる参加型イベントです。

第1部 トークセッション(要申込)

「島さんのチュニジア体験」
青年海外協力隊員としてチュニジアで活動された 島かおりさんに、チュニジアの文化や瀬戸市の姉妹都市ナブールでの生活、隊員になったきっかけなどについてお話しいただきます。

第2部 体験セッション

「もっと知ろう! 世界のこと」
会場内に子どもの学校、環境、食べ物、チュニジア、民族衣装試着などさまざまなテーマのブースを設置。青年海外協力

隊員などとして世界中で活躍された方々と直接お話ししたり、クイズやスタンプラリーで交流できます。チュニジアをはじめとしたアラブ世界の文化から地球規模の問題まで、楽しみながら学ぶコーナーです。素敵なプレゼントもご用意しています。

また、第2部で青年海外協力隊員の皆さんのブースで簡単なお手伝いをしてくれる小中学生ボランティアを募集します。

日時 7月19日(土)
第1部 午後1時30分～2時30分
第2部 午後2時30分～4時

場所 パルティセと 5階 アリーナ
定員

第1部 150人(要申込・先着順)
第2部 申込不要

※ただし小中学生ボランティアは10名程度(要申込・先着順)

参加費 無料

申込方法 はがき、FAX、Eメールで①講座名(「島さんのチュニジア体験」または「小中学生ボランティア」)②参加者全員の氏名(ふりがな)、年齢、住所③電話・FAX番号・Eメールアドレスを記入し、お申し込みください。

送付先 〒489-0044 栄町45
パルティセと3階 瀬戸市国際センター
「世界につながるしごと」係
FAX 97・1171

Eメール setic@gctv.ne.jp
※件名を「世界につながるしごと」で送信。

締切 7月11日(金)必着

愛知県障害者委託訓練

問 公共職業安定所または
愛知障害者職業能力開発校
☎ 0533・93・2102

① NTTデータだいち 在宅ワークとWeb制作実践 ②コース

内容 ビジネスコミュニケーション、HTMLとCSSの記述、画像編集などのスキルを習得し、在宅でWebサイトの作成ができるようになります。

対象 移動が困難な身体障害の方で、自宅にインターネットの設備があり、メールおよびワード、エクセル、パワーポイントなどの基礎的操作ができる方
受講料 無料

③ NTTデータだいち 在宅ワークとPC事務基礎コース

内容 パソコンスキルの基礎を習得し、個人情報などの概念や、重要な情報を取扱う際の注意点などを学習します。

対象 移動が困難な身体障害の方で、自宅にインターネット接続、メールアドレス、Windows搭載パソコンを保有し、基礎的操作ができる方
受講料 無料(別途テキスト代必要)

④ 共通事項

日時 8月1日(金)～11月5日(水)
(毎週月から金曜に実施)

午前10時～午後4時
場所 各訓練生宅
定員 5人(面接で選考)
申込方法 7月4日(金)までに公共職業安定所で手続きをしてください。

その他 受講には職安での求職登録が必要です。

上級救命講習受講者募集

問 消防署救急担当
☎ 85・0474

日時 7月13日(日)
午前9時～午後6時

場所 消防本部3階 消防対策室
内容 胸骨圧迫(心臓マッサージ)や人工呼吸の方法、AED「自動体外式除細動器」の取扱い、出血やけがの手当などについて実技を中心に学びます。

対象 中学生以上
受講料 無料
定員 30人(先着順)
申込方法 電話でお申し込みください。

締切 7月12日(土)
その他 他の開催日は、市ホームページでご案内してます。年度内の救命講習であればいつでも申し込みできます。「くらしの情報」→「消防・救急」→「救急」をご覧ください。

スポーツ

問 市体育館 ☎ 48・0500
申し込みは市体育館窓口へ
(午前9時～午後8時)

市民体育大会(ウエイトリフティング)

日時 7月21日(月・祝)
場所 市体育館 第3競技場
種目 ベンチプレス
対象 市内および近郊に在住・在勤・在学の方(中学生以上)
参加費 1,000円
申込期間 6月16日(月)～7月15日(火)

瀬戸地方
夏季ソフトバレーボール大会

日程 7月20日(日)
場所 市体育館 第3競技場
対象 市近郊のソフトバレーボールチーム
参加費 1チーム 1,500円
申込期間 6月25日(水)～7月8日(火)

レディースバドミントン大会

日程 7月14日(月)
場所 市体育館 第1競技場
対象 市内在住・在勤・在学の女性
参加費 1組 2,000円
申込期間 6月18日(水)～7月2日(水)

ダブルス大会(ボウリング)

日程 7月13日(日)
場所 東名ボール
対象 どなたでも参加可
参加費 2,400円
申込方法 ボウリング連盟(東名ボール ☎ 21・6131)にお申し込みください。
締切 7月12日(土)

硬式ナイターテニス教室

日時 7月5日～26日
(全4回・土曜)
午後6時～9時
場所 市民公園 Aテニスコート
対象 市内在住・在勤・在学の方
定員 60人(先着順)
受講料 4,500円
申込期間 6月16日(月)～25日(水)

平成26年度第1期
スポーツ教室

未就学児・小学生向けの体操教室や成人向けのヨガ、テニスなどのさまざまなスポーツ教室を開催しています。定員に空きのある教室は、随時受付します。くわしくはホームページをご覧ください。
<http://www.hamada-sports.com/seto/>

蛇ヶ洞川のオオサンショウウオ人工巣穴清掃2014

問 文化課 ☎ 84・1093

蛇ヶ洞川に生息する国の特別天然記念物オオサンショウウオの人工巣穴清掃の参加者を募集します。



日時 6月29日(日)

午後1時～4時

場所 下半田川町民会館

内容

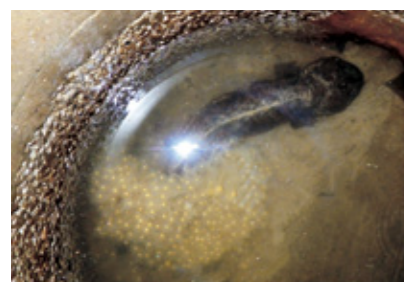
- ❖町民会館でオオサンショウウオ生態や巣穴の解説
- ❖川に入って人工巣穴の清掃
- ❖巣穴にオオサンショウウオが発見されれば観察会を行います。

定員 30人(先着順)

申込方法 電話でお申し込みください。

申込期間 6月16日(月)午前10時～25日(水)午後5時

参加費 無料



▲昨年確認された巣穴の卵とそれを守るオオサンショウウオ

ミニリサイクルマーケット出店者募集

問 資源リサイクルセンター

☎ 21・3196 (休館日:月曜)

日時 7月27日(日)

午前10時～午後1時

場所 資源リサイクルセンター

※雨天の場合は2階会議室で開催

対象 市内在住または在勤・在学の方で、家庭から出る不用品を販売する方

募集数 5ブース

(申込多数の場合は抽選)

申込方法 往復はがきで①郵便番号 ②住所 ③氏名(ふりがな) ④電話番号 ⑤販売品目を記入し、お申し込みください。

申込先 〒489-0806 東吉田町2-1 資源リサイクルセンター

「ミニリサイクルマーケット」係

締切 7月11日(金)必着
※出店者には、返信用はがきに出店許可証を印字して送付します。

注意事項

- ❖出店者は1ブース2人まで。
- ❖事業者や事業者とみなされる方の出店はお断りします。
- ❖飲食物、化粧品、生き物、社会通念上ふさわしくないものの販売は禁止します。
- ❖ごみ、売れ残り品は必ず各自

でお持ち帰りください。

- ❖売買および搬入・搬出などに関するトラブルに主催者は関与しません。



お知らせ

外国人雇用はルールを守って適正に!

問 瀬戸公共職業安定所

☎ 82・5123

6月は「外国人労働者問題啓発月間」です。日本で働くことができる外国人は、就労可能な在留資格を持つ在留期間内の方に限られており、また、外国人労働者にも日本人と同様に労働基準法をはじめとする労働関係法令が適用されます。

外国人の方を雇用した場合は、外国人の方を雇用した場合は、ハローワークへの届出が義務付けられていますので、届出漏れの無いようにしてください。

住民税の納税通知書をお送りします

問 税務課市民税係 ☎ 88・2571

問 税務課収納係 ☎ 88・2573

平成26年度の住民税(市・県民税)の納税通知書をお送りします。

普通徴収(納税通知書または口座振替で納付)と公的年金からの特別徴収(公的年金より天引き)の方には、納税通知書を6月中旬にご自宅へお送りします。給与からの特別徴収(勤務先が給与から天引きし、まとめて納付)の方には、特別徴収税額の通知書をすでに勤務先へ送付しました。

平成26年度の住民税は平成25年中の所得に基づき課税されますが、平成25年中に一定の所得があったにもかかわらず納税通知書が届かないという方は、お手数ですが市民税係までお問い合わせください。

次の方はご注意ください。

年金所得者で確定申告不要制度により所得税の確定申告をしなかった方は、「公的年金等の源泉徴収票」に記載されている控除(社会保険料や配偶者控除、扶養控除、基礎控除など)以外の控除の適用を受ける場合は、住民税の申告が必要です。お済みでない方はお早めにご申告ください。

住民税の計算方法

住民税とは、市や県が様々な事業を行うために市民の皆さんに負担していただいている、地方税の1つです。

前年1月から12月までの所得をもとに、1月1日にお住まいの市町村から個人に課税される地方税で、市の財源になる「市民税」と県の財源になる「県民税」をあわせて個人住民税といいます。

1年間の税額の計算手順

- ①総所得金額-所得控除合計額=課税総所得金額
 - ②課税総所得金額×税率(市6%・県4%)=税額控除前所得割額
 - ③税額控除前所得割額-税額控除=所得割額
 - ④所得割額+均等割額(市3,500円・県2,000円)=1年間の税額
- ※地方公共団体が実施する防災の施策のための税制上の措置として、平成26年度から平成35年度までの間、均等割の税率が市民税・県民税それぞれ年額500円引き上げとなっています。

ご不明な点がございましたら、市民税係までお問い合わせください。

住民税の支払いが困難なとき

収納係では、税金の納税相談を行っています。

天災・その他特別な事情により、税金の納付が著しく困難な場合は、税額の一部が減免される場合があります。(前年中の総所得による制限と、申請期限があります。)

※未納にされることなく、税務課までご相談ください。



7月6日(日) 瀬戸市農業委員会委員一般選挙の投票日

問 選挙管理委員会

☎ 88・2550

投票できる方

平成26年3月31日に確定された瀬戸市農業委員会委員選挙人名簿に登録された次の要件を全て備えた方です。

- ❖市内に住所を有する方
- ❖平成26年3月31日現在で満20歳以上の方
- ❖10アール以上の農地について耕作の業務を営む方が耕作の業務を営む方の同居の親族または配偶者で年間おおむね60日以上耕作に従事している方

立候補できる方

前述の要件をすべて備えた方(ただし、年齢要件については、選挙期日までに満20歳になる方)

行政なんでも相談所を開設

問 生活安全課 ☎ 88・2660

国・県・市などの仕事やサービス、各種制度の手続きなどについて、お困りごとや苦情・ご意見・ご要望がありましたら、相談ください。

当日は総務大臣から委嘱された行政相談委員3人が相談をお受けします。

相談は無料です。身近なこともお気軽にご相談ください。

日時 7月5日(土)

午後1時～4時

場所 下品野公民館1階会議室

DSコスパ4 for beginners

広告

イベント内容: コスプレ交流&撮影会

日時: 平成26年7月20日(日) 10時から16時まで 場所 瀬戸蔵 4階多目的ホール

参加費: どなたも一律999円 ※小学生以下無料。風船を無料で配ります。

備考: コスプレは長物可、動画撮影可。

連絡先: DEVOTION STUDIO 水谷

〒489-0917 愛知県瀬戸市效範町一丁目7 さくら102 TEL:090-8553-3841 e-mail: krm450920@hb.tp1.jp

第17回愛知県介護支援専門員の実務研修受講試験

問 愛知県社会福祉協議会
福祉人材センター
☎ 052・231・3224

試験日 10月26日(日)
受験資格 次の要件すべてに該当する方

- ①保健・医療・福祉の各分野で合計5年以上(一部の対象者は10年以上)の実務経験がある方
- ②①の業務に従事している勤務地が愛知県にある方または現在①の業務に従事しておらず、かつ、住所が愛知県にある方

試験案内書配布期間
6月24日(火)～7月31日(木)

試験案内書配布場所 高齢者福祉課(市役所2階)、支所、市民サービスセンター、市社会福祉協議会(やすらぎ会館)、愛知県高齢福祉課、県福祉相談センター、地域福祉課、県民生活プラザ、愛知県社会福祉協議会

願書の受付期間
7月1日(火)～31日(木)

40歳以上の瀬戸市国民健康保険にご加入のみなさまへ

特定健康診査の受診を!

問 国保年金課 ☎ 88・2640

5月末に健診の受診券(はがき)をお送りしました。
受診券をご確認いただき、お早めに健診にお出かけください。

全国一斉「子どもの人権110番」強化週間

問 名古屋法務局人権擁護部
☎ 052・952・8111(内線1450)

いじめ・虐待など、子どもの人権にかかわる悩みごと、心配ごとなどの相談に応じます。

相談内容の秘密は固く守られますので、ひとりで悩まず、お気軽に相談ください。

相談専用電話
(子どもの人権110番)

☎ 0120・007・110(フリーダイヤル)
日時 6月23日(月)～29日(日)
午前8時30分～午後7時
※土・日曜:午前10時～午後5時
※通常は、平日午前8時30分～午後5時15分

消費生活相談の概要 《平成25年度》

問 生活安全課
☎ 88・2660

消費生活に関する問題や苦情の相談に応じ、それらの解決を図るために、消費生活相談を実施しています。これまでの概要をまとめましたのでお知らせします。

◆相談件数は、前年度より68件増加しました。特に70代以上の方からの相談が多く寄せられています。

相談件数

21年度	22年度	23年度	24年度	25年度
361	403	351	353	421

男女別相談件数

男	163
女	258
計	421

年代別相談件数

	10代	20代	30代	40代	50代	60代	70代以上	不明	計
件数	2	12	30	55	56	81	168	17	421
構成比	0.5%	2.9%	7.1%	13.1%	13.3%	19.2%	39.9%	4.0%	

◆品目別では、社債や未公開株などの投資に関する相談が最も多く寄せられました。特に高齢者からの相談が多く、相談金額も数百万円から数千円と高額になっています。

相談金額

	金額	件数
消費生活相談全体	4億2,800万円	421
悪質商法・投資の相談	1億1,700万円	102

商品・サービス別相談件数

相談品目	件数
金融・保険サービス(投資など)	147
運輸・通信サービス(インターネットなど)	28
住居品	25
工事・建築	24
賃貸借	23

内容別相談件数

相談内容	件数
契約・解約	172
多重債務	66
架空請求	35
販売方法	31
生活知識	24

◆高齢者を狙い、不意打ちの電話で勧誘する手口が目立っています。あやしいもうけ話、強引な勧誘には注意し、不審に感じたら消費生活相談に相談しましょう。

消費生活相談

相談日 毎週月・火・木曜(5週目は除く)
午前10時～正午、午後1時～4時

場所 市役所4階生活安全課で当日受付

相談員 消費生活専門相談員

消費生活法律相談

相談日 毎月第2または第3水曜 午後1時から4時

場所 市役所4階生活安全課

相談員 弁護士、消費生活専門相談員

予約方法 まずは消費生活相談にお電話またはご来所にてご相談ください。消費生活専門相談員がお話を伺い、必要に応じて予約をお取りします。

図書館からのお知らせ

問 図書館 ☎ 82・2202
【休館日】6/25(水)、7/23(水)
【開館時間】午前9時～午後7時

催し(申込不要)	日時	対象
読み聞かせの会	毎週火・木・金曜 午前11時～	乳幼児
おはなしぶんこ	7/5(土) 午後2時30分～	幼児～小学生
土曜おはなし会とえいが会	7/12(土) 午後2時30分～	幼児～小学生
親子で楽しむ七夕おはなし会	6/28(土) 午後1時～	幼児～小学生

図書館関連施設のご案内

●公民館巡回文庫 月2回 午後3時30分～4時30分

巡回館	日程
山口	6/26(木)、7/10(木)・24(木)
幡山	6/27(金)、7/11(金)・25(金)

利用には登録が必要・貸出は1人10冊まで・小雨決行

●地域図書館 (品野台小・西陵小・水野小・東山小・光陵中)

【開館日】土・日曜、祝日
【開館時間】午前10時～午後3時
【休館日】東山小:6/15(日) 西陵小:6/22(日)
※臨時休館することがあります。ご了承ください。

●パルティセと情報ライブラリー
【開館時間】午前9時～午後9時30分

新着本のご案内

ジェドおじさんはとこやさん

マーガリ・キング・ミッチェル/作
ジェームズ・ランサム/絵 渋谷弘子/訳
汐文社



人種差別のはげしかったころのアメリカでのおはなしです。ジェドおじさんは黒人のとこやさんで、夢はじぶんのお店をもつことです。その夢にむけて毎日毎日かみをきりつづけます。でも、かんたんにはいきません。大事なサラを助けるために、ためていたお金をつかいます。さらに...でも決して夢をあきらめませんでした。その時代に黒人が夢をかなえることがどれだけ大変だったかと思うと、夢をあきらめなかったジェドおじさんに「がんばれ」とはげまされます。

弁護士法人 心 所属弁護士 21名!!

企業法務・過払金・借金
交通事故・後遺障害・相続・遺言・刑事/他

交通事故 損害賠償額 後遺障害 適正等級 無料診断サービス実施中

過払金 無料 診断サービス実施中 着手金:0円 報酬:回収額の18%(成功) (完全成功)の場合

相談料0円 (過払金・借金・後遺障害) (交通事故・借金・相続・遺言) 以上は初回30分程度

夜間・土日相談可(要予約) 広告
平日9時～22時 受付
土日9時～18時 受付
(休日、国民の休日、12/31～1/4は除く)
詳細は⇒ <http://kokoro.la>

弁護士・スタッフ丸くなってサポートいたします!

名古屋駅法律事務所(徒歩0.5分) 豊田駅前法律事務所(徒歩3分) 名古屋みなと法律事務所(徒歩5分) 津島法律事務所(徒歩0.5分) 松島法律事務所(徒歩1分) 名古屋駅前法律事務所(徒歩3分) 東京駅前法律事務所(徒歩2分)

こんにちは赤ちゃん訪問

問 健康課(やすらぎ会館4階) ☎ 85・5511

お子さんが健やかに成長され、健康で安心して子育てができるように全戸訪問を実施しています。

時 ご都合のよい日時に訪問します。

訪問日は事前に看護師から電話をします。

対 2か月～4か月頃の赤ちゃん

- 内 ①看護師による赤ちゃんの体重測定や、育児・健康相談。
②民生委員・児童委員・主任児童委員による、地域の子育て情報の提供。



離乳食教室 7/9

問 健康課(やすらぎ会館4階) ☎ 85・5511

離乳食を始める頃(4～5か月)の赤ちゃんの保護者を対象に行います。

時 午前10時15分～11時30分

(受付:午前10時～10時15分)

※託児のある方は午前10時までにお越しください。

場 やすらぎ会館5階 費 無料

持 調理実習用エプロン、食器用ふきん1枚、筆記用具、三角巾

定 20人(先着順) 託 16人

申 7月2日(水)までに電話でお申し込みください。

※託児希望の方は託児用のオムツ、おしり拭き、ビニール袋、着替え、ミルクやミルクのお湯、お茶のセットなどを袋に入れてお持ちください。

めたぼうしの

健康コラム 慢性腎臓病(CKD)に気をつけて!

問 健康課(やすらぎ会館4階) ☎ 85・5511

腎機能の低下状態が長く続いたら、慢性腎臓病(CKD)の可能性があります。患者数は8人に1人とも言われています。CKDの発症には、悪い生活習慣の積み重ねが大きく影響しています。悪い生活習慣により糖尿病や高血圧などの疾病や、メタボリックシンドロームになると、腎機能の低下を加速させます。対策としては早期発見・早期治療で腎臓の機能を低下させないことが最も重要ですので、定期的に健康診断を受けましょう。

<慢性腎臓病(CKD)の定義>

3か月以上持続する尿異常(蛋白尿・血尿)、腎形態異常または、腎機能が健康な人の約60%未満にまで低下した状態。CKDは重症化すると人工透析が必要になります。また、脳卒中や心筋梗塞などの重大な危険因子でもあります。

慢性腎臓病(CKD)という言葉を知っていますか?



瀬戸市健康応援キャラクター めたぼうし



チリソースの代わりに豆板醤を入れてもおいしくできますよ。

鶏むね肉チリソース

陶原小学校 N.H.様

材料(4人分)

- 鶏むね肉 60g×4
下味 片栗粉 大さじ4～5 酒 大さじ1
卵 1個 塩・こしょう 少々
ソース ねぎ 2分の1本 チリソース 少々
おろししょうが 小さじ2分の1 ケチャップ 大さじ3
中華スープ(顆粒) 少々(大さじ2のお湯で溶かしておく)
片栗粉 小さじ1(小さじ2の水で溶かしておく)

- ボウルに下味の調味料を入れ、よく混ぜる。
- 1のボウルに鶏肉を入れ、手でもみながらよく合わせ、10分程度おいておく。
- みじん切りにしたねぎとソースの調味料(片栗粉以外)を鍋で合わせ、ひと煮立ちさせ、水で溶いた片栗粉でとろみをつける。
- 160～170度の油で、2の鶏肉を揚げる。
- 揚げた鶏肉をソースでからめて、できあがり。

対象マーク

- 乳幼児・子ども
- 成人
- 高齢者

申 申込方法 問 問い合わせ先 時 時間 対 対象 内 内容 場 場所
費 参加費 持 持ち物 定 定員 託 託児

7月の健診・相談・教室・予防接種など

問 健康課(やすらぎ会館4階) ☎ 85・5511

母子保健

事業名	日程・受付時間	対象	内容	持ち物	
母子健康手帳交付	毎週金曜 9:30～10:30	妊婦	●妊娠中の生活 ●制度の紹介 ●母子健康手帳の使い方 ●妊婦相談 ※ミニママ教室の実施時間は、10:00から10:45です。	●妊娠届出書	
ミニママ教室	毎週金曜 9:30～9:50				
3か月児健康診査 個人通知あり	11日(金)・25日(金) 12:30～14:00	平成26年3月生 (一部の方は6月に実施)	●内科健診、計測 ●健康相談 ●離乳食、予防接種などの話	●母子健康手帳 ●問診票	
6か月児健康相談 3か月健診時に手渡し済	1日(火)・22日(火) 9:00～10:00	平成25年12月生	●計測 ●健康相談 ●ブックスタート(絵本の読み聞かせ・プレゼント) ●事故予防、離乳食などの話	●母子健康手帳 ●問診票	
1歳6か月児健康診査 個人通知あり	10日(木)・17日(木) 12:30～14:00	平成24年12月生 (一部の方は6月に実施)	●内科健診、計測 ●健康相談 ●歯科健診、フッ素塗布	●母子健康手帳 ●問診票 ●歯ブラシ	
2歳児歯科健診 個人通知あり	8日(火)・22日(火) 13:00～14:15	平成24年6月生	●歯科健診、染めだし、フッ素塗布	●母子健康手帳 ●歯ブラシ ●コップ ●タオル	
3歳児健康診査 個人通知あり	2日(水)・16日(水)・30日(水) 12:30～14:00	平成23年6月生 (一部5月生まれを含みます)	●尿検査 ●内科健診、計測 ●健康相談 ●歯科健診、フッ素塗布	●母子健康手帳 ●問診票 ●目アンケート ●耳アンケート ●歯ブラシ	
乳幼児健康相談 予約不要	28日(月) 9:00～11:00	乳幼児とその保護者	●身体計測 ●育児健康相談	●母子健康手帳	
*各健診・相談の対象者は変更する場合があります。別途通知する案内で日程をご確認ください。					
予防接種	BCG接種	29日(火) 13:20～14:30	平成26年3月生	●接種年齢は生後1歳未満 ●長期にわたる療養を必要とするご病気にかかった等で、生後4歳未満でBCG接種ができないお子さんは、健康課までご相談ください	●母子健康手帳 ●予診票

成人保健

事業名	日程・受付時間	対象	内容	持ち物
健康よろず相談・スワサポ(禁煙相談)同時開催	9日(水) 9:00～11:30 22日(火) 10:00～11:30 (市体育館)	瀬戸市在住の方	●生活習慣病などの相談 ●血圧測定、体脂肪測定など ●禁煙相談	●健康手帳(お持ちの方)
歯周病予防健診(2歳児歯科健診と同時開催) *予約制	8日(火)・22日(火) 14:30～14:45	20歳以上で ご自分の歯をお持ちの方	●歯科健診 ●ブラッシング指導	●歯ブラシ ●健康手帳(お持ちの方) ●費用500円
★生活保護世帯または市民税非課税世帯に属する方は申請により費用が免除されます。免除を受けるには健(検)診を受診する前に手続きが必要です。くわしくはお問い合わせください。				

休日・緊急当直医予定表

案内電話

瀬戸市 ☎82・0022

尾張旭市 ☎53・7745

▼当直医は変更されることがありますので、必ず上記の「案内電話」でご確認ください。

6月	内科・小児科	外科	歯科
14(土)	夜 井上病院	夜 井上病院	—
15(日)	昼 青山病院	昼 青山病院	昼 ちかだ歯科
	夜 あらかわ医院	夜 あらかわ医院	—
21(土)	夜 あさい病院	夜 ひがしの医院	—
22(日)	昼 せとぐち内科	昼 四軒家整形外科クリニック	昼 ベル歯科
	夜 松尾医院	夜 ベル整形外科クリニック	—
28(土)	夜 あさいクリニック	夜 中野整形外科	—
29(日)	昼 かなもり小児科	昼 城山クリニック	昼 ナガイ歯科
	夜 おいわけクリニック	夜 とりいクリニック	—

内科・小児科/外科 土曜 夜：午後5時～8時
 休日 昼：午前9時～正午
 休日 夜：午後5時～8時

歯科 休日 昼：午前9時～正午

- ▼当直時間帯以外の午後8時以降や平日夜間の急病やケガなどの場合、まずはかかりつけの医師(ご自分の主治医)にご相談ください。
- ▼かかりつけの医師が不在のときは、救急医療情報センター(☎82・1133)へお問い合わせください。
- ▼公立陶生病院は、平成26年1月1日から救命救急センターとなり、3次救急を主体に対応しています。(救命救急センターとは、重篤な救急患者を24時間体制で受け入れ、高度な医療技術を提供することができる医療施設です。)

ごみ収集予定日

6月の日程	びん・缶・ペットボトル		紙類・古布	
道 泉	17日	火	24日	火
深 川	25日	水	18日	水
古 瀬 戸	18日	水	25日	水
東 明	27日	金	20日	金
祖 母 懐	25日	水	18日	水
陶 原	25日	水	18日	水
長 根	18日	水	25日	水
效 範 北 ※	16日	月	23日	月
效 範 南 ※	17日	火	24日	火
水 南	27日	金	20日	金
水 野	24日	火	17日	火
品 野 1 ※	19日	木	26日	木
品 野 2 ※	26日	木	19日	木
山 口	19日	木	26日	木
菱野・本地	23日	月	16日	月
新 郷	26日	木	19日	木
西 陵	24日	火	17日	火
原 山 台	20日	金	27日	金
萩 山 台	20日	金	27日	金
八 幡 台	20日	金	27日	金

燃えないごみ・粗大ごみ

予約制の戸別収集(予約時に収集日を決める方式)です。電話かインターネットで予約をしてください。



電話予約: **0561・84・5371**
 月～金曜: 午前9時～午後5時 ※祝日も可



インターネット予約(携帯電話も可)
<http://www.setogomi.com/>

- 燃えないごみ 氏名・収集日を書いた紙を貼ってください
- 粗大ごみ 氏名・収集日を書いた処理券を貼ってください



収集日の午前8時30分までに、予約時に指定した場所へ出してください

FAXは聴覚などに障害のある方専用の予約方法です。収集日などのお知らせは後日になります。

FAX予約: **0561・82・8751**

- ◆ 效範北※…名鉄瀬戸線の北側
- ◆ 效範南※…名鉄瀬戸線の南側
- ◆ 品野1※…品野町1丁目～6丁目、窯町
- ◆ 品野2※…品野町7丁目～8丁目、中品野町、上品野町、白岩町、片草町、落合町、広之田町、北丘町、八床町、井山町、鳥原町、岩屋町、上半田川町、下半田川町、定光寺町

瀬戸市の人口 131,614人(男64,704人、女66,910人)

世帯数 53,605世帯

平成26年5月1日現在

個人情報の利用目的 広報せとで募集するものは、それぞれ必要な範囲内で個人の情報を収集、利用します。収集した個人情報は、その他の目的で無断利用することはありません。

この広報紙は、植物油インキを使用しています。