

No.1215

広報せと

2012 9.15

- 瀬戸市の人口 132,696人 (男 65,228人 女 67,468人)
- 瀬戸市の世帯 53,225世帯 平成24年8月1日現在

<http://www.city.seto.aichi.jp>

8/26(日) 瀬戸市総合防災訓練 関連記事 P21
負傷者を担架で運ぶ訓練

はっぴらっとした
瀬戸北総合高校の
生徒たち



P2.3 シリーズ 庁舎建て替え No.7

P5 第2回 Seto CG Kid's Program

もっと便利に利用しやすい市役所に

シリーズ 庁舎 建て替え

No.7

今回のテーマは… 寄せられたご質問にお答えします

庁舎建て替えのための「庁舎整備事業の基本設計(案)」に対するパブリックコメントの取りまとめを行っています。今回は、8月に開催した基本設計(案)説明会やパブリックコメントの募集において、市民の皆さんの関心が高い内容についてご説明します。

庁舎建て替えは必要なの？

Q なぜ建て替えを急ぐの？

A 東日本大震災では、多くの市役所が甚大な被害を受け、初動体制が遅れたことから、市民の安全確保に大きな混乱が起きたことが報道されています。
東海・東南海・南海の3連動地震が発生した場合の国の予測では、これまで想定していた以上の震度になるとされ、これまでの想定を超える震災に備える必要があります。

南庁舎(昭和32年建設)の調査結果

耐震診断結果

耐震性に問題があり、大規模震災に耐えられない状態

コンクリートの劣化度試験結果

コンクリート強度が低く、劣化の進行も著しいため、補強が困難な状況

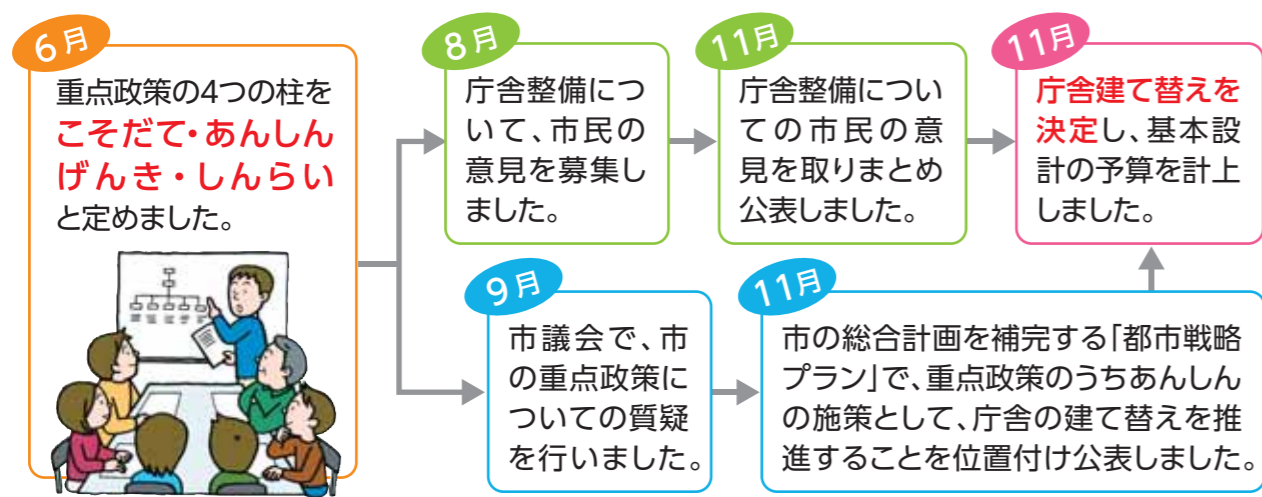
東日本大震災の教訓を活かす

これまでの想定を超える大規模震災が発生した場合でも、災害対策本部を中心として、その時に必要なことをすばやく実行することが求められています。

市民の皆さんの安全・安心を守るためには、**庁舎の建て替えを早急に実現して、大規模な震災に備えることが必要と判断しました。**

Q いつ決まったの？

A 庁舎の建て替えは、平成23年度に次のような手続きを経て決定しました。



市の財政は大丈夫なの？

Q 借金をしても大丈夫なの？

A 地方自治体(県や市町村)の財政の健全性を計るために定められている市債(借金)の返済額や残高を元にした指標では、瀬戸市の数値は国の基準を大きく下回っています。これまでの健全な財政運営の状況からすると、庁舎の建て替えに新たな市債を借り入れたとしても、十分に対応は可能と判断しています。

【参考データ】

瀬戸市の市債(借金)残高の水準は全国782市中39位と全国的に見ても少なく健全な状態です。

平成22年度決算として公表されているデータを元に、〔市債(借金)の残高〕/〔標準財政規模〕の数値で比較しました。

※標準財政規模:地方公共団体の通常水準の行政サービスを提供するために必要な財政の規模
※平成23年度の決算状況については、改めて広報せとでくわしい内容をお知らせします。

基本計画(案)で公表した内容

Q いくらかかるの？

A 基本設計(案)で約32億円と見込んでいます。

| | |
|------------|---------|
| 新庁舎の建設など | 約23.7億円 |
| 既存南庁舎の解体 | 約0.9億円 |
| 既存北庁舎の耐震など | 約6.0億円 |
| その他関連工事 | 約1.4億円 |

Q 財源はどうするの？

A 次のような資金計画を想定しています。

| | |
|----------|-------|
| 補助金などの活用 | 約1億円 |
| 基金の取り崩し | 約11億円 |
| 市債の借入れ | 約20億円 |
| 計 | 約32億円 |

Q 基金はいくらあるの？

A 今回の庁舎建て替えのような緊急的な資金を賄うため、瀬戸市では、平成24年度末までに約28.4億円の財政調整基金を積み立てています。



Q 庁舎建て替えが市民生活に影響しないの？

A 庁舎建て替えの財源は、国からの補助金以外は、これまで積み立ててきた基金の取り崩しと市債(借金)で賄う計画です。
特に、将来の負担となる市債(借金)の返済は、人件費の抑制を始めとする行財政改革によって必要な額を産み出すことにしています。庁舎建て替えによる返済で、市民生活に影響することがないように改革を積極的に行っていきます。

小型家電の回収にご協力を

■問い合わせ先／環境課 ☎88・2674

4月から資源リサイクルセンターで小型家電の回収をはじめましたが、これまでの状況などをお知らせします。



回収量

皆さんにご協力をいただき、多くの小型家電を回収することができました。月ごとの回収量は右表のとおりです。4月から8月までの5か月間で約6トンになりました。

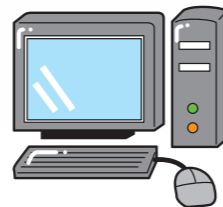
これらの小型家電は、回収業者に引き渡し、金属類としてリサイクルされます。

| 小型家電回収量 | |
|---------|--------|
| 4月 | 1.05トン |
| 5月 | 1.15トン |
| 6月 | 1.47トン |
| 7月 | 1.28トン |
| 8月 | 1.45トン |



品目の追加

回収品目として、家庭で不要となったパソコンと周辺機器を追加します。例えば、パソコン本体、ディスプレイ、ネットワーク機器、ケーブル類などを回収します。



回収方法

これまでと同様、資源リサイクルセンターに不要になった小型家電を直接持ち込んでください。

※回収対象となる小型家電は、広報4月1日号6ページか市ホームページ「くらしの情報」→「ごみ・リサイクル・環境」→「リサイクルに関する施設」をご覧ください。



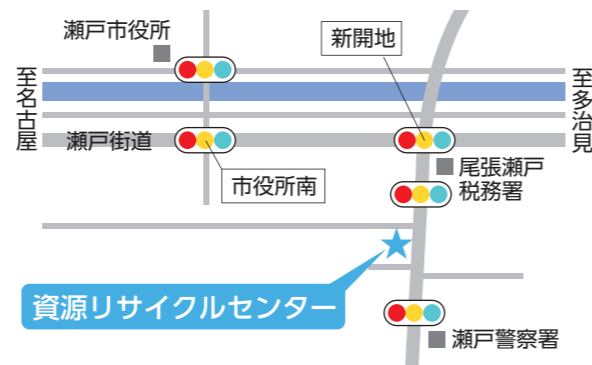
注意事項

- 携帯電話、パソコンなどの個人情報に関するデータは事前に消去してください。
- 法律で処理方法が定められているエアコン、テレビ、冷蔵庫、冷凍庫、洗濯機、衣類乾燥機は回収できません。
- パソコン本体とディスプレイは、他の小型家電のように、燃えないごみとして出すことはできません。直接処分される場合は、製造元にリサイクルの申し込みをしてください。



回収場所 資源リサイクルセンター

【開館時間】午前9時～午後5時
 【休館日】月曜(祝日の場合は、翌日休館)
 【所在地】〒489-0806 東吉田町2-1
 ☎21・3196



防災だより No.4

地域の力でまちを守る

■問い合わせ先／防災安全課 ☎88・2600

防災は、自分自身の身は自分で守る「自助」、地域や身近にいる人同士が助け合う「共助」、行政による「公助」の三つの力が連携して、大きな効果をあげることができます。

大災害が起きた時、行政による公的な力(公助)や個人の力(自助)だけではどうにもなりません。これは、阪神・淡路大震災、東日本大震災など過去の災害からの教訓です。

「共助」の大切さ

「公助ではできないところを共助でやる」「地域だからできること、地域がやらなければならない」このようなことがたくさんあります。

例えば、倒壊した家屋に閉じ込められている人がいて、早く助け出さないと命が危ない、まさに時間との勝負です。この場合、近くにいる人しか助けられません。また、どこに一人暮らしの高齢者がいて、どこで寝ているのかなどは、遠くから助けにくる人たちにはわからないのです。

平成16年の新潟県中越地震では、山古志村(現在の長岡市)で、地震が起きた当日に、住民全ての安否を確認できたことは、地域や身近にいる人同士が助け合う「共助」の大切さを知る、代表的な例と言えます。

瀬戸市では「自分たちの地域は自分たちで守る」を合言葉に、連区を単位とした自治会を「共助」の中心となる自主防災組織と位置づけて、地域防災訓練や防災啓発活動などのさまざまな地域活動をしています。ぜひ参加しましょう。



第2回 Seto CG Kid's Program

■問い合わせ先／情報課 ☎88・2530

プロから学ぶ 感動! ものづくり

「ご当地グルメのミュージックビデオをつくろう」講座

子どもたちがプロの制作現場に触れ、デジタルコンテンツ制作のおもしろさを体験する講座の参加者を募集します。今年は、3次元コンピュータグラフィックス(3DCG)制作や、器づくり、音楽制作を各分野のプロから学びます。ご当地グルメは、子どもたちが考えたメニューの中から1品を選びます。

難しい作業はありません。将来、映画やアニメ、ゲームを作りたいと思っている方は、ぜひこの機会にプロの技術を体験してみませんか。



講師陣

- ◆ 映画「ALWAYS 三丁目の夕日」「SPACE BATTLESHIP ヤマト」、CMなど、幅広い映像制作で有名
 - ・(株)白組のプロデューサー・監督、(株)スピード代表取締役/岩木勇一郎氏(瀬戸市出身)
 - ・(株)白組の3DCGデザイナー/加藤真治氏(瀬戸市出身)
- ◆ 作曲家/山岡晃氏(ハリウッド映画「サイレントヒル」製作総指揮)
- ◆ 立体作家/吉島信広氏
- ◆ 名古屋大学 情報文化学部・大学院情報科学研究科/安田孝美 教授

各分野の最前線で活躍する現役プロです!

日時 全3回 (1回目) 11月4日(日) 午前10時～午後4時 (2回目) 12月23日(日) 予定 (3回目) 2月10日(日) 予定

場所 デジタルリサーチパークセンター

対象 市内在住・在学の小学4～6年生

定員 20人(申込多数の場合は抽選)

※4～5人のグループ単位での申込可。

持ち物 昼食

締切 10月1日(月) 必着

受講料 無料

申込方法 FAXか市ホームページ「お知らせ」から、

①住所②氏名③学年④電話番号⑤Eメールアドレス、グループ単位での申し込みはグループ全員の①～⑤と⑥人数を記入し、お申し込みください。

●FAX 88・2533



▲昨年の作品「デジタル絵本」

昨年の作品を市ホームページからご覧いただけます。<http://www.city.seto.aichi.jp/docs/2011112000015/>

第17回

招き猫福

9/29(土) 30(日)

午前10時～午後5時
※一部催事を除く

ニャンて素敵!
せとの町は猫一色

見てみよう!
おすすめはこちら

第14回 平成の招き猫 100人展
場所 瀬戸蔵4階

- 日本招き猫大賞展「猫の館へようこそ」**
9/29(土)～10/14(日) 場所 新世紀工芸館 展示棟2階
2011年日本招き猫大賞の乗原淑男氏による個展
- セラミックアート招き猫展**
場所 新世紀工芸館 展示棟1階
- 黒田征太郎の招き猫展** 場所 文化センター
- 恋愛お助け!♡型929匹招き猫**
9/21(金)～30(日) 大小さまざまな招き猫が勢揃い!
恋のおまじないがかなうかも…
場所 瀬戸蔵1階

無料 約15分間隔で市内5か所を運行します。
回遊バス「せとらんぜ号」をご利用ください!
▶尾張瀬戸駅(パルティせと)→宮前公園前→文化センター←瀬戸蔵←窯垣の小径入口
※くわしいダイヤは各バス停の時刻表で、ご確認ください。

招き猫に変身!
猫になりきってまちを歩こう

招き猫メイクにチャレンジ!
午前10時～午後4時
場所 パルティせと、文化センター、銀座通り商店街、せと末広商店街、青の広場、招き猫ミュージアム

招き猫変身グッズ販売
場所 銀座通り商店街、各メイクブース横 他

やってみよう!

招き猫うちわdeスタンプラリー
販売場所 文化センター、瀬戸蔵1階、窯垣の小径ギャラリー

スタンプを6か所集めると、もれなく招き猫グッズプレゼント! 招き猫うちわが台紙です。 各日700枚(先着順) **1枚300円**

チャリティ・キャンドルナイト@せと2012
場所 文化センター 29(土)のみ
キャンドル作り教室 午前10時～午後4時(有料)
キャンドルアート点灯 午後6時～8時

①招き猫作陶体験 1,000円
場所 瀬戸蔵1・2階

②招き猫上絵付体験 1,000円
場所 瀬戸蔵1階

①②午前10時～午後4時

買ってみよう!
お気に入りの見つけてね

100人展 アートマーケット
場所 文化センター3階
平成の招き猫100人展 出展作家によるオリジナルグッズの展示販売。

日本招き猫倶楽部 限定復刻招き猫の販売
場所 招き猫ミュージアム

- 日本招き猫倶楽部会員による招き猫楽市**
場所 文化センターホールロビー
- 第10回せともの猫101匹展示即売会**
場所 瀬戸蔵セラミックプラザ
- 第13回瀬戸の陶芸家による招き猫展**
9/28(金)～10/10(水) 場所 新世紀工芸館交流棟2階
- 他にも各店舗、ギャラリーで作品、雑貨などの販売が盛りだくさん!

食べてね! 福々ランチ **有料**

場所 市内15店舗の飲食店(限定数)
お持ち帰りのできる「陶製招き猫弁当箱」を使用した特別メニュー。

招き猫モナカなど招き猫にまつわるスイーツもいっぱい!



新登場!
今回初のイベントです

和歌山電鉄のスーパー駅長「たま」紹介コーナー
場所 瀬戸蔵正面玄関

駅長「たま」はその人気で貴志川線の活性化に貢献している、まさに現代の生きる招き猫。「スーパー駅長たま」「たま電車」「猫型駅舎」に関する展示やグッズ販売など、必見のコーナーです!

ねこかふえ ケーキ1個 400円

場所 瀬戸蔵4階

瀬戸の器とオリジナルケーキ&珈琲が楽しめるカフェ

ステージイベント

ニャンニャンステージ 場所 瀬戸蔵屋外広場 午後1時～4時

29(土)「猫コスプレイヤー29」なりきり招き猫コスプレコンテストなど
30(日)「猫DANCE」フラッシュ・モブ、キッズダンス、日本招き猫音頭など

2012 ふれあいオープンステージ 場所 文化センター市民広場 午前11時～午後3時

くわしくはイベントチラシをご覧ください。(チラシは市役所1階、瀬戸蔵などで配布中)
瀬戸市まるっとミュージアム・観光協会ホームページからもご覧いただけます。 **せと・まるっと** **検索**

来る福招き猫まつり臨時便 無料ジャンボタクシーで道の駅へ行こう!

運行時間 午前10時～午後5時(30分間隔で運行)

定員 9人(定員オーバーの場合は、ご乗車できません)

ルート 青の広場 ↔ ノベルティ・子ども創造館 ↔ 道の駅 瀬戸しなの

問い合わせ先/産業課 ☎88・2652

- 猫メイクでご来場の方にソフトクリームプレゼント 午前9時～午後5時
- オリジナル招き猫帽子をつくろう!(無料) 午前10時～午後3時(各日先着100人)
- 地元窯元の招き猫展示販売(品野陶磁器センター) 午前9時～午後6時



9月の芸術・文化

せとでんの勇姿を写真展でお楽しみください。

瀬戸蔵ミュージアム ☎97・1190

企画展 瀬戸のやきもの文明開化 ～明治・大正の瀬戸の産業と工芸美術～

千年余を誇る瀬戸のやきものづくりの歴史の中で一大変革の時代であった明治・大正時代に新たに生み出された瀬戸のやきもの約90点を展示。

期間 10/28(日)まで 開催中

企画展 輸出された瀬戸のやきもの ～宮崎製陶の洋食器～

瀬戸の食器メーカー宮崎製陶(株)から寄贈された磁器、ストーンウェア、ボンチャイナ、ニューボンチャイナの洋食器約200点を展示。

期間 9/30(日)まで 開催中

写真展 せとでんモ754が谷汲を走った頃

瀬戸蔵ミュージアムに展示してあるせとでんモ754は、昭和48年に名鉄瀬戸線から名鉄谷汲線に転属し、平成13年まで現役として走り続けました。そのモ754の谷汲線時代を振り返る写真展。

期間 10/28(日)まで 開催中

入館料 一般500円、65歳以上・高大生300円、中学生以下・妊婦・心身障害者は無料

開館時間 午前9時～午後6時(入館は午後5時30分まで)

休館日 9/24(月)、10/22(月)



結晶釉大花瓶 高島徳松



マルチメディア伝承工芸館 ☎89・6001

瀬戸染付研修所 絵付け講習会 参加者募集

あらかじめ素焼きをした飯碗2個に呉須という絵具で絵付けが体験できます。作品は焼成し、後日お渡しします。

日時 10/13(土) ①午前10時～ ②午後2時～(約2時間の体験)

場所 マルチメディア伝承工芸館

対象 どなたでも申込可

定員 各回10人(先着順)

体験料 1,000円(当日支払い)

申込方法 9/19(水)午前10時から、電話でお申し込みください。(休館日:火曜)



・瀬戸蔵は、保守点検のため9月24日(月)全館休館(駐車場は利用可)します。
・文化センターは、保守点検のため10月9日(火)臨時休館します。

瀬戸蔵 ☎97・1555
文化センター ☎84・1811



ほっとネットせと

イベント情報

イベント情報を募集中!
下記の市民活動センター
までご連絡ください。

ママに贈る連続講座 カラダの栄養編 「ストレス解消ヨガ」(全講座託児付)

9/21(金) 時間 午前10時～11時45分
場所 パルティせと4階大会議室
定員 30人(先着順)託児15人
参加費:500円(託児協力費:200円)
申込・問い合わせ先/NPO法人エム・トゥ・エム ☎090・9896・6414(服部)

第2回 元気歌謡祭 入場無料

10/7(日) 時間 午前9時30分～午後6時30分
場所 瀬戸蔵2階つばきホール
ゲスト:桜 ゆみ、山代 ひさ枝、他3人
※抽選会あり(100人に景品プレゼント)
申込・問い合わせ先/煌めきライブの会 ☎090・8950・9504(中西)

Cowcowママ'sの1day shop

10/9(火) 時間 午前10時30分～午後3時
場所 みずの坂集会所
子育て中のお母さん達のハンドメイドショップ
申込・問い合わせ先/Link Seiryō ☎090・4256・4799(坊山)



※出店者募集中

フラダンスを体験しませんか

10/11(木)・20(土) 参加無料 電話でお申し込みください
時間 午前10時～11時30分
場所 (11日)文化センター1階第11会議室
(20日)文化センター第2リハーサル室
申込・問い合わせ先/プアカラフラチーム ☎080・2661・5957(伊藤)

安心して老いるため法律知識を学ぼう!

10/15(月) 参加無料
時間 午前10時～「成年後見制度とは?」
講師:鷺野 林平氏 (尾張東部成年後見センター所長)
午後1時30分～「エンディングノートとは?」
講師:相馬 保宏氏(行政書士)
場所 文化センター文化交流館2階22会議室
申込・問い合わせ先/NPO法人瀬戸地域福祉を考える会まごころ ☎85・3080(事務所)

ブラインドタッチ初歩の初歩 参加無料

～タイピング上達のコツ、教えます!～
10/23(火) 時間 午後1時30分～3時30分
場所 パルティせと4階大会議室
定員 30人(先着順)
持ち物 筆記用具、ノートパソコン
※講座終了後「パソコンなんでも相談会」を開催。
申込・問い合わせ先/PCサークルせと ☎090・7677・7681(尾方)

「子ども・青少年健全育成」関係の団体を紹介します。



■NPO法人こころとまなびどっとこむ
NPO法人こころとまなびどっとこむは、青少年の健全育成に寄与することを目的に設立された団体で、主に不登校・いじめ・ひきこもりで疲れた心のケアを行っています。活動内容は中学生のための学校外の居場所としてフリースクールの運営。「不登校フォーラム」や「相談会」「親の語り場」などの開催。また、遊びの学校「一日元気スクール」を開催し、手遊び、伝承遊び、けん玉や親子空手などいろいろな遊びを通して、子育て支援なども行っています。
一人で悩みを抱え込まずに一度ご連絡ください。

登録団体の皆さんからお寄せいただいた情報を掲載していきますので、どしどし情報をお寄せください!

申込・問い合わせ先 市民活動センター(栄町45パルティせと3階) ☎97・1161 FAX97・1171

●Eメール seto-npo@ma.gctv.ne.jp ●ホームページ http://www.gc-net.jp/seto-npo/

クローズアップ
瀬戸の教育

自然の中でおもいきり学ぼう

問い合わせ先/学校教育課 ☎88・2760

品野中学校

毎年、2年生の野外活動を三河湾の佐久島で行っています。今年は6月12日から2泊3日で行きました。



瀬戸と同じ県内とは思えない佐久島の大自然の下で、島内ハイキング、遊漁船体験、地引き網漁など、ここでしか味わえないワイルドな体験をしました。

また、宿泊した民宿のお父さん、お母さんが腕をふるった磯料理に舌鼓を打ち、ストーンペインティングや絵手紙を通して、この体験を支えてくださった人たちに感謝の気持ちを表しました。

そして、キャンプファイヤー。ダンス、スタンツ、トーチトフリングでは83人の心が一つの輪となりました。ここで育んだ絆をこれからも強くしていきたいと思えます。

佐久島で
野外活動を体験！

毎年6月、生活科の授業で2年生がエコパーク体験を行っています。

この時期になると、地域の方たちが中心となって児童のために本地のため池をエコパークに整備してくれます。エコパークに鯉やザリガニなどをたくさん放流してもらい、児童はおもいきり捕まえたり触ったりします。

みんな始めは恐る恐るザリガニや鯉を触っていますが、途中からはもう大はしゃぎ。最後はザリガニをかごに入れ、教室で飼育します。体験後のシャワーなど何から何まで地域の方に助けられて、子どもたちはのびやかに成長しています。



幡山西小学校

鯉やザリガニに触れて
楽しむエコパーク

掛川小学校

森で環境学習
学習と遊びの

「ふるさとの時間」を設け「かけがえのないふるさと掛川」をテーマに家庭や地域と連携し、恵まれた自然環境や人材を活用した学習を行っています。本校は周りを山に囲まれており、南側を「神明の森（学習の森）」北側を「ウッドランド掛川（遊びの森）」と名付け、恵まれた自然を活用しています。

「神明の森」には、手作りの森の教室が設置されています。そこには昨年児童が作った机が置いてあり、四季の森の観察など環境学習に全校で取り組んでいます。

こういった学習を通して、ふるさと掛川の自然のよさを知り、地域から学ぶことを通して、地域の自然を大切に守り育てていこうとする意識を高めるようにしています。



子育て

せとっ子ファミリー 交流館教室・講座

問い合わせ先
せとっ子ファミリー交流館
☎87・3636

休館日 月曜

卓球で遊べる日 申込不要

日時 10月7日(日)・20日(土)
午前10時～11時30分
午後1時30分～3時

場所 集会室

対象 小・中学生

持ち物 上ぐつ、タオル、お茶



育児講座 かけがえのない命 パートII

日時 10月27日(土)
午前10時～11時30分

場所 南保育園

講師 元小学校教員
大塚 あつ子 氏

対象 市内在住の乳幼児の保護者・子育てに関心のある方

定員 30人(申込多数の場合は抽選)

託児 20人(申込多数の場合は抽選)

申込方法 市ホームページ「お知らせ」または直接窓口でお申し込みください。

締切 10月14日(日)

持ち物 お子さんの着替え・ミルクなど

下品野小学校 せとっ子モアスクール が始まります

問い合わせ先
こども家庭課 ☎88・2635

10月1日に、市内7つ目のモアスクールとして、下品野小学校でせとっ子モアスクールを開設します。

モアスクールでは、放課後児童の健全育成を図るため、昼間保護者のいない児童を預かり、適切な遊びや生活の場の確保を行う「放課後児童クラブ」と、地域住民との交流を図り、安全な遊びの場の確保を行う「放課後学級」の2事業を、下品野小学校の余裕教室を利用して、一体で実施します。

下品野小学校せとっ子モアスクールは下品野小学校のほか、品野台小学校児童も利用できます。運営は市から委託を受けた合同会社キッズアカデミーが行います。

平成25年度小学校就学予定者の健康診断

問い合わせ先
学校教育課 ☎88・2762

小学校就学予定者の健康診断を次のとおり行います。当日は保護者の方も必ずお子さんと一緒にお越しください。

対象 平成18年4月2日から平成19年4月1日までに生まれた子

持ち物 通知書、母子健康手帳、上ぐつ、筆記用具 ※健康診断の日には就学相談も行います。

| 学校名 | 日程 | 受付時間 | 健診予定時間 |
|------|-----------|---------------|---------------|
| 陶原小 | 10月15日(月) | 午後1時30分～1時50分 | 午後2時00分～3時30分 |
| 深川小 | 11月 2日(金) | 午後1時30分～1時40分 | 午後1時45分～3時00分 |
| 祖母懐小 | 11月 8日(木) | 午後1時10分～1時20分 | 午後2時00分～3時15分 |
| 道泉小 | 11月 9日(金) | 午後1時30分～1時45分 | 午後2時00分～3時30分 |
| 效範小 | 10月25日(木) | 午後1時30分～1時50分 | 午後1時50分～3時30分 |
| 東明小 | 11月 1日(木) | 午後1時45分～1時55分 | 午後2時00分～2時45分 |
| 古瀬戸小 | 10月19日(金) | 午後1時40分～1時50分 | 午後2時00分～3時00分 |
| 水野小 | 10月17日(水) | 午後1時45分～2時00分 | 午後2時00分～3時30分 |
| 水南小 | 10月18日(木) | 午後1時30分～2時00分 | 午後2時00分～4時00分 |
| 幡山東小 | 11月 7日(水) | 午後1時10分～1時30分 | 午後1時30分～3時00分 |
| 幡山西小 | 10月22日(月) | 午後1時00分～1時20分 | 午後1時20分～3時30分 |
| 下品野小 | 11月 6日(火) | 午後1時30分～1時45分 | 午後2時00分～3時15分 |
| 品野台小 | 11月 7日(水) | 午後1時30分～1時45分 | 午後2時00分～3時00分 |
| 掛川小 | 10月26日(金) | 午後1時50分～2時00分 | 午後2時00分～2時30分 |
| 長根小 | 10月22日(月) | 午後1時30分～2時00分 | 午後2時00分～3時30分 |
| 原山小 | 10月22日(月) | 午後1時35分～1時50分 | 午後2時00分～3時30分 |
| 東山小 | 10月29日(月) | 午後1時10分～1時30分 | 午後1時30分～3時30分 |
| 萩山小 | 10月29日(月) | 午後1時30分～1時40分 | 午後1時50分～3時20分 |
| 八幡小 | 10月17日(水) | 午後1時30分～1時50分 | 午後2時00分～3時00分 |
| 西陵小 | 10月22日(月) | 午後1時30分～2時00分 | 午後2時10分～4時00分 |

子育て

プレイルーム育児講座
うんどうあそび

問い合わせ先
社会福祉協議会 ☎84・2011

日時 10月17日(水)
午前10時30分～11時30分
場所 やすらぎ会館5階大集会室
内容 うんどう会ごっこで、からだを動かしてあそぼう。
対象 市内在住の2歳以上の子と保護者
参加費 無料
定員 20組(申込多数の場合は抽選)
申込方法 往復はがきで①親子の氏名(ふりがな)・子の年齢②住所③電話番号④講座名を記入し、お申し込みください。
申込先 〒489-0919川端町1-31 社会福祉協議会「うんどうあそび」係
締切 10月4日(木)消印有効

スポーツ

問い合わせ先
市体育館 ☎48・0500

申し込みは、市体育館窓口へ
(午前9時～午後8時)

秋季陸上競技大会

日程 10月28日(日)
場所 市陸上競技場

対象 市内在住・在勤・在学の小学4年生以上
参加費 一般/1種目400円、
リレー1組1,000円
小・中学生/1種目200円、
リレー1組500円
申込期間 9月19日(水)～10月9日(火)

瀬戸市レクリエーション卓球大会

日程 10月21日(日)
場所 市体育館 第1競技場
対象 市内在住・在勤の方
種目 シングルス
参加費 600円

中学生一万人卓球大会

日程 10月21日(日)
場所 市体育館 第1競技場
対象 市内在住・在学の中学生
種目 シングルス
参加費 無料
申込期間 9月25日(火)～10月10日(水)

市民体育大会(サッカー)

日程 11月4日(日)～
場所 市陸上競技場
対象 市内在住・在勤・在学の方で、18歳以上の男子で構成したチーム
参加費 無料
申込期間 9月19日(水)～26日(水)

ダブルス大会(ボウリング)

日程 10月7日(日)
場所 東名ボール
対象 市内在住・在勤・在学の方
参加費 1チーム4,400円
申込期間 ボウリング協会(東名ボール☎21・6131)で大会前日まで受付

三地区親睦グラウンドゴルフ大会
(瀬戸市・尾張旭市・守山区)

日程 10月10日(水)
場所 南公園
対象 市内在住の方
参加費 800円
申込期間 9月19日(水)～10月4日(木)

ウェルフェアスポーツ大会

問い合わせ先
社会福祉課 ☎88・2612

障害者の方の交流を目的にスポーツ大会を開催します。
日時 10月7日(日)午前10時～午後3時(受付:午前9時30分)
場所 市体育館 第1競技場
対象 障害者手帳をお持ちの方と家族など
参加費 無料
持ち物 体育館シューズ
※申込不要。直接、会場にお越しください。
※昼食を用意しています。

福祉・高齢者

高齢者介護予防教室

腰痛・骨折予防教室

申込・問い合わせ先
地域包括支援センター中央東 ☎87・5083

日時 10月3日(水)午後2時～4時(受付:午後1時30分～)
場所 五位塚町第2集会所
内容 腰痛で困らないように、転んで骨折しないように、日頃からできる腰痛・転倒予防の運動を、理学療法士から楽しく学びましょう。
持ち物 バスタオル1枚、飲み物、室内用運動靴
対象 道泉・深川・古瀬戸連区に在住の65歳以上の方
参加費 無料
定員 25人(先着順)
申込方法 9月18日(火)午前9時から、窓口か電話でお申し込みください。

認知症サポーター養成講座

申込・問い合わせ先
地域包括支援センター中央東 ☎87・5083

日時 10月12日(金)
午後1時30分～3時(受付:午後1時～)
場所 ケアハウス聚楽7階(深川町48)
内容 認知症は誰もがなり得る病気です。認知症の方とご家族を地域全体で支えていきましょう。地域の「支える力」を大きく育てましょう。
受講者にはサポーターの証としてオレンジリングをお渡しします。
持ち物 筆記用具
対象 道泉・深川・古瀬戸連区に在住で、初めて受講する方
参加費 無料
定員 50人(先着順)
申込方法 9月18日(火)午前9時から、窓口か電話でお申し込みください。

認知症サポーター養成講座

申込・問い合わせ先
水野地域包括支援センター ☎86・8771

日時 10月15日(月)
午後1時30分～3時(受付:午後1時～)
場所 西陵地域交流センター2階多目的室
内容 誰もが暮らしやすい地域をつくるため、認知症を理解し、認知症の方とご家族を支える認知症サポーターを養成します。
受講者にはサポーターの証としてオレンジリングをお渡しします。
持ち物 筆記用具
対象 水野・西陵連区に在住で、初めて受講する方
参加費 無料
定員 50人(先着順)
申込方法 9月15日(土)午前9時から、窓口か電話でお申し込みください。



「あつまれ とっ子」に掲載するお子さんを募集しています

対象：市内在住の0～3歳児(申込時)
応募：くわしくは市ホームページ「市政情報」→「広報・広聴」→「広報せと」をご覧ください。

大橋 おおはし 心晴 ちゃん (10か月・やまて坂)



もうすぐ1歳。毎日こはるちゃんの写真に癒されています。これからも元気いっぱい大きくなってね。

井上 いのうえ 隼輔 くん (8か月・幡西町)



素敵な笑顔!日々の積み重ねる成長に驚きと喜びを感じています。

前田 まえだ 凜 ちゃん (6か月・東権現町)



初めての名古屋ドーム!ドラゴンズ頑張っ♪

宮古 みやこ 留寧 ちゃん (2か月・秋葉町)



愛嬌たっぷりの表情をいつも見せてくれる可愛いね♡スクスク大きくな～れ(人^人)

中條 ちゅう 花穂 ちゃん (5か月・西寺山町)



いつもニコニコの花穂ちゃん☆素敵な笑顔で癒してくれてありがとう!

9月 遊びにおいでよ! 交通児童遊園

交通児童遊園(市民公園内) ☎48・2350 開園時間 午前9時～午後5時 休園日 火曜

ワクワクあそびドキドキタイム
紙工作「くるりんぱ」を作って遊ぼう!
日時 9月16日(日)午前10時～11時30分
対象 小学生 ※当日受付

交通安全の話聞いて自転車の交通ルールを覚えよう!
実施指導もあるよ!
日時 毎週日曜 午後1時30分頃～※気温が高すぎる場合は時間変更あり。路面がぬれている場合や雨天は中止。
対象 小学生以上 ※当日受付

福祉・高齢者

生活資金融資を
あっせんします

問い合わせ先
社会福祉課 ☎88・2610

一時的に必要な資金が調達できない方に、市で融資をあっせんします。

資金の種類 不慮の事故、結婚、出産、医療、教育、葬祭、住宅修繕、生活必需品の購入など

あっせん金額 80万円以内(生活必需品の購入などは50万円以内)

対象
❖満20歳以上満60歳以下で1年以上継続して市内に住民登録をしている方

❖1年以上継続した職業を有し、年額150万円以上の「総収入」のある方、自営業者は2年以上の実績があり、年額150万円以上の「所得」がある方

❖納期までの市税を完納している方

貸付利率 年1.8%

償還方法 5年以内の元利均等毎月払

※担保、保証人は不要。ただし、信用保証保険に加入すること。

※審査、融資は指定の金融機関で行います。

福祉編み物教室

問い合わせ先
社会福祉協議会 ☎84・2011

日時 10月16日・23日、11月13日・27日、12月11日・18日、1月8日・22日(火曜・8回コース)
午後1時30分～3時30分

場所 やすらぎ会館3階相談室

内容 初心者の編み物教室

参加費 無料

対象 60歳以上の方、または身体障害者手帳所持者(障害の程度により、介護者の同行をお願いすることがあります。)

定員 10人(申込多数の場合は抽選)

申込方法 往復はがきで①住所②氏名(ふりがな)③年齢④身体障害者手帳の有無⑤電話番号を記入し、お申し込みください。

送付先 〒489-0919川端町1-31
社会福祉協議会
「編み物教室」係

締切 9月28日(金)必着

市障害者手当の
入金確認を

問い合わせ先
社会福祉課 ☎88・2612

4月から9月分までの市障害者手当を9月28日(金)に指定の口

座に振り込みますので、入金をご確認ください。

教室・講座

消防ハートフル講座

申込・問い合わせ先
消防課 ☎85・0479

消防は火災や救急などの災害現場で活動することはもちろんですが、災害を予防することや皆さんの災害に対する意識を高めることも重要な仕事の一つです。

「消防ハートフル講座」は、消防の取り組みや火災・救急予防の専門知識など、皆さんが聞きたい、知りたいことを経験豊富な消防職員が、直接皆さんの所へお伺いしてお話をします。

また、皆さんのご意見やご質問などナマの声を聞かせていただき、より密接な親しみやすい消防を目指します。

対象 市内在住・在勤・在学する5人以上の団体

日時 希望日(土・日曜、祝日も可)の午前9時～午後7時
※実施時間は1時間程度(延長・短縮可)。

受講料 無料※会場経費が必要な場合は申込者(団体)で負担。

実施場所 場所(市内)は申込者(団体)で確保

申込方法 電話または、指定の申込書を記入し、FAXでお申し込みください。

FAX 21・6605

※申込書は市ホームページ「くらしの情報」→「消防・救急」→「関連情報」からダウンロードできます。



普通救命講習会
受講者募集

申込・問い合わせ先
消防署救急担当 ☎85・0463

日時 10月13日(土)
午後1時30分～4時30分

場所 消防本部3階消防対策室(苗場町101)

内容 成人に行う胸骨圧迫(心臓マッサージ)やAED「自動体外式除細動器」の取り扱いを学びます。

対象 中学生以上

受講料 無料

定員 30人(先着順)

申込方法 電話でお申し込みください。

締切 10月12日(金)

その他 他の開催日は、市ホームページ「くらしの情報」→「消防・救急」→「救急」をご覧ください。

年度内の救命講習会は、開催日前日までいつでも申し込みができます。

ボランティア研修会

申込・問い合わせ先
社会福祉協議会 ☎84・2011

日時 10月20日(土)午前10時～正午

場所 やすらぎ会館2階 視聴覚室

対象 ボランティア活動に関心のある方

内容
❖講演会「共に生きることの大切さに気づくには」
講師:林ともみ氏(タレント)

❖交流会

受講料 無料

定員 30人(先着順)

申込方法 直接窓口か電話・FAX・Eメールで①ボランティア研修会希望②氏名③住所④電話番号を記入し、お申し込みください。

FAX 85・2275

Eメール vc@seto-shakyo.or.jp

締切 10月15日(月)

Webプログラミング基礎講座

申込・問い合わせ先
デジタルリサーチパークセンター
☎87・3100

ホームページの問い合わせフォームの作成や挿入など実用性の高い内容で学べる講座です。

日時 10月23日(火)
午前10時～午後4時

場所 デジタルリサーチパークセンター

対象 パソコンで文字入力ができる方

定員 20人(申込多数の場合は抽選)

参加費 3,000円

申込方法 電話かホームページからお申し込みください。(休館日:月曜)http://www.drj.jp/

締切 10月1日(月)

せと環境塾2012の参加者を募集

申込・問い合わせ先
環境課 ☎88・2671

「せと環境塾」は、講師・会場・テーマを“瀬戸”にこだわった環境学習講座!10月・11月の講座は、人と森のつながりを体感する2講座です。

対象 市内在学・在住・在勤の方

申込方法 電話・FAX・Eメールで①郵便番号②住所③参加者全員の氏名(ふりがな)・年齢④電話番号⑤希望講座番号、講座名を記入し、お申し込みください。

FAX 88・2664 Eメール kankyo@city.seto.lg.jp

締切 ⑦10月9日(火)、⑧10月15日(月)(申込多数の場合は抽選)

参加特典 講座に参加をされた方には、EXPOエコマネーを発行します。

※参加者が10人に満たない講座は中止する場合があります。

| 講座番号・講座名 | 日時 | 会場・集合場所 | 内容 | 対象/参加費 |
|-----------------------------------|----------------------------|-----------------|--|--|
| ⑦掛川の森で大冒険 —掛川の自然や子どもたちと仲良くなろう— | 10月20日(土) 午後0時30分～4時30分 | 掛川小学校(瀬戸市役所集合) | 小学校の裏山で、ロープを使った空中散歩に挑戦。地元の子もたちと秋の森を大冒険しよう! | 小学生以上の親子 20人程度/無料 |
| もりびと ⑧森人入門 —森を守る、森を活かす— | 11月4日(日) 午前9時45分～午後3時 | 海上の森(海上の森駐車場集合) | 森を守り、育て、ともに暮らす、そんな「森人」になってみませんか?人と共に歩んできた海上の森で、里山の過去と未来を考え、竹林整備など環境保全活動を体験しよう。 | 小学生から一般の方まで(小学生は保護者同伴) 20人程度/無料 ※林内での作業あり。 |

さわやか
クッキング
タッカルビ

八幡小学校 R・Hさん



- 材料(4人分) -----
- * 鶏肉(もも肉かむね肉) …1枚(200g~300g)
 - * キャベツ ……1/4個
 - * たまねぎ ……1/2個
 - * しめじ ……1株 A
 - * にんじん ……1/3本
 - * 白すりごま ……大さじ2
 - * ごま油 ……大さじ2
 - * しょうゆ ……大さじ4
 - * 酒 ……大さじ2
 - * みりん ……大さじ2
 - * はちみつ ……大さじ2
 - * 砂糖 ……小さじ1
 - * コチュジャン ……小さじ1
 - * にんにく(すりおろしておく) …1片

- 作り方 -----
- ①鶏肉を一口サイズに切り、Aの調味料を合わせ、鶏肉をつけておく。
 - ②キャベツはざく切り、にんじんは細切り、たまねぎは薄くスライスする。しめじは石づきをとってほぐしておく。
 - ③フライパンにごま油をひき、①の肉を炒める。
 - ④肉に火が通ったら、たまねぎ、にんじん、しめじ、キャベツの順に炒める。
 - ⑤味を調べ、ごまをふる。

税・国保年金

家屋の取り壊しは今年中に届け出を

問い合わせ先 税務課家屋償却係 ☎88・2575

家屋に対する固定資産税・都市計画税は、毎年1月1日現在で固定資産課税台帳に登録されている家屋に課税されます。

今年、家屋の全部または一部を取り壊された方は、今年中に届け出またはご連絡ください。取り壊した家屋は、来年度から課税されません。

※平成24年1月2日以降に家屋を取り壊した場合、24年度も課税されます。ご注意ください。

募集

県心身障害者コロニー春日台職業訓練生募集

問い合わせ先 春日台職業訓練校 ☎0568・88・0811(内線2722)

科名 機械科、縫製科、木工科、陶磁器科、紙器製造科

定員 各科20人

期間 1年(平成25年4月～)

対象 義務教育を修了か平成25年3月修了見込みの知的障害のある方で、自己の身辺処理が可能で、訓練に支障となる著しい問題行動のない方

申込方法 入校願書、療育手帳の写し(ない場合は判定書の写し)、健康診断書などを公共職業安定所に提出してください。

申込期間 9月24日(月)～平成25年3月15日(金)※応募状況により、期間中であっても締め切る場合があります。

試験内容 実技試験、面接

費用 無料

※公共職業安定所から職業訓練の受講指示を受けて入校した場合は、訓練期間中、訓練手当が支給されます。

その他 訓練生は全員寮生活となります。

瀬戸de恋招き5参加者募集

問い合わせ先 瀬戸商工会議所青年部 ☎82・3123

日時 11月3日(祝) 午前9時30分～午後3時30分

場所 定光寺野外活動センター

内容 市内商工業者の後継者不足対策の一環として、未婚の男性・女性を募り、瀬戸でのすてきな出会いの場「瀬戸de恋招き

5」を開催します。

対象 25～49歳までの独身男女(男性は市内在住・在勤の方)

定員 男女各40人(申込多数の場合は抽選)

参加費 男性4,500円 女性3,500円

申込方法 ホームページからお申し込みください。

http://www.seto-yeg.jp/

申込期間 9月15日(土)～30日(日)

公立瀬戸旭看護専門学校平成25年度専任教員の募集

問い合わせ先 瀬戸旭看護専門学校 ☎85・2220

募集人員 基礎看護学担当教員1人

試験日時 10月11日(木) 午後2時～

試験会場 瀬戸旭看護専門学校(進陶町6-1)

試験内容 小論文、個人面接

資格 保健師、助産師または看護師として5年以上業務に従事した方(看護師等養成所の運営に関する指導要領に規定されている専任教員となることのできる方)

申込方法 提出書類を事務所へお持ちください。

提出書類 市販の履歴書に写真を添付したもの 1部 看護師などの免許証の写し 1部

申込期間 9月18日(火)～10月2日(火)午後5時まで

合否発表 10月15日(月)に各自宅へ発送します。

お知らせ

よくわかる消費生活

問い合わせ先 生活課 ☎88・2660

～「火災保険が使える」と誘う住宅修理契約トラブル～

事例 「自然災害で壊れた箇所はないか?」と電話があり、昨年の台風で屋根が傷んでいることを話すと「火災保険で修理できる。無料で調査し、保険申請も手伝う。」と言われ、後日業者が調査に来た。

保険金が出るならと思い、その業者と工事請負契約を結び、作成してもらった見積書で保険会

社に申請すると60万円の保険金が出るようになった。

しかし、やはりなじみの業者に頼みたいと思い、解約しようとしたところ、保険金の80%もの解約料がとられることが分かった。工事もしていないのに高額すぎないか。(70代男性)

アドバイス 電話や訪問で「火災保険で家の修理ができる。」と勧誘される住宅修理工事契約の相談が寄せられています。事例の他にも、工事内容がずさんだったり、必要のない箇所まで修理されたり、契約したものの保険金がおりになかったりするトラブルが起きています。

自然災害で住宅が損傷を受けたら、まずは自分で損害保険会社に連絡しましょう。また、工事を依頼する際は複数の業者から見積もりを取りましょう。

※瀬戸市消費生活相談(当日に市役所4階生活課で受付) 月・火・木曜 午前10時～正午、午後1時～4時 ※第5週目は除く。

中央県民生活プラザ 消費生活相談(名古屋市中区三の丸、自治センター内) 月～金曜 午前9時～午後4時30分 土・日曜 午前9時～午後4時 ☎052・962・0999

モリコロパーク秋まつり

問い合わせ先 県公園緑地課 ☎052・954・6491

愛知県産の新米を使ったご飯と東北地方のおかずを一緒に味わっていただくコーナーなど、日本人の食をテーマにしたイベントを開催します。

日時 9月22日(祝)・23日(日) 午前10時～午後5時

場所 モリコロパークの地球市民交流センター(長久手市)

入場料 無料(一部有料)

くわしくはホームページをご覧ください。

http://www.pref.aichi.jp/koen

地域密着型サービス事業の基準を定める条例(案)についてご意見を募集

平成23年度に、地域主権改革一括法が成立したことで、今まで法令で定められていた基準について、国の基準を参考に、条例で定めることとなりました。

市では、条例で基準を定めるにあたり、市の考え方について皆さんのご意見を募集します。

なお、個別の回答は行いませんが、ご意見の概要とそれに対する市の考えは、個人情報を除いて市ホームページで公表します。

ご意見を募集する条例(案)は3つです。

①指定地域密着型サービスの事業の人員、設備及び運営に関する基準を定める条例(案) ※残り2つの条例(案)は閲覧場所や市ホームページでご確認ください。

募集期間 9月18日(火)～10月18日(木)

閲覧場所

※①高齢者福祉課(市役所2階)②市政情報コーナー(市役所1階)③3支所④市民サービスセンター⑤瀬戸蔵⑥やすらぎ会館⑦文化センター

※①②③は土・日曜、祝日を除く。※④菱野団地市民サービスセンターは月・火曜、祝日を除く。

※市ホームページ「くらしの情報」→「健康・福祉・医療」→「高齢者福祉・介護保険」→「高齢者福祉課からのお知らせ」からもダウンロードできます。

応募資格

※市内在住・在勤・在学の方 ※市内に事務所または事業所を有する個人と法人、その他団体 ※パブリックコメント手続きに係る事案に利害関係を有する方

提出方法 任意の用紙に①郵便番号②住所③氏名④電話番号⑤ご意見を記入し、直接持参か、郵送・FAX・Eメールでご提出ください。

提出先 〒489-8701(住所不要)高齢者福祉課指導監査係 FAX 88・2633 Eメール koreisha@city.seto.lg.jp

問い合わせ先 高齢者福祉課指導監査係 ☎88・2623



教室・講座

蛇ヶ洞川オオサンショウウオ 秋の夜間観察会

申込・問い合わせ先 文化課文化財係 ☎21・1951

特別天然記念物オオサンショウウオを見てみませんか。夜行性のオオサンショウウオの生態調査の見学会を行います。

日時 10月7日(日)午後7時～9時

場所 下半田川町内の蛇ヶ洞川周辺(集合:下半田川町民会館)

内容 町民会館で蛇ヶ洞川のオオサンショウウオの解説 ※調査でオオサンショウウオが発見されれば観察会を行います。

参加費 無料 定員 30人(先着順)

申込方法 9月18日(火)午前10時から、電話でお申し込みください。(土・日曜休み)

※長ズボン、運動靴、長靴など野外で行動できる服装でお越しください。



夏の夜間観察会のようす

お知らせ

9月21日(金)～30日(日)
秋の交通安全市民運動

問い合わせ先
防災安全課 ☎88・2601

秋は行楽やスポーツなどで外出する機会が増え、人や車の動きも活発になります。また、日没時刻が日増しに早くなることから、運転者は、歩行者・自転車が見えにくくなります。さらに、夕暮れ時は交通量が増えることもあり、高齢者を始めとした交通弱者が交通事故にあう危険性が高まります。

- そこで、
- ❖子どもと高齢者を交通事故から守ろう
 - ❖夕暮れ時と夜間の歩行中・自転車乗車中の交通事故をなくそう
 - ❖すべての座席でシートベルトとチャイルドシートを正しく着用しよう
 - ❖飲酒運転を根絶しよう
- を合言葉に交通ルール、マナーを守り、交通事故をなくしましょう。

交通安全テント基地

市民の皆さんに交通安全意識を高めていただくため、関係機関の参加協力を得て、交通安全を呼びかけます。

日時 9月21日(金)午前10時30分～
場所 瀬戸蔵西側屋外広場

9月20日(木)～26日(水)
動物愛護週間
「見つめ直して、人と動物の絆」

問い合わせ先
生活課 ☎88・2661

地域で暮らす人と動物のかかわりについて、いま一度考えてみませんか。

ネコの飼い主の方へ あなたは正しいマナーで飼っていますか。

外でのネコの行動を知っていますか。「ふん・おしっこ」の始末に注意していますか。ネコの苦情が毎年増えています。

首輪をつけましょう 飼い主がわかるように名札をつけ、責任をもって飼いましょう。

捨て猫は絶対やめましょう 家族の一員として一生飼いましょう。ペットを遺棄した場合は罰則があります。また捨て猫にむやみにえさを与えるのはやめましょう。

家の中で飼いましょう 愛ネコを病気や事故から守るため、家の中で飼うことを勧めています。ネコはイヌのように平面での運動は少なく、上下に動ける空間と適度な遊び、そして何より飼い主の愛情とコミュニケーションがあれば、家の中でもストレスをためずに飼うことは十分可能です。

動物の飼育などに関する相談窓口
県動物保護管理センター
☎0565・58・2323



就業構造基本調査にご協力を

問い合わせ先
行政課統計係 ☎88・2551

10月1日現在で、就業構造基本調査が実施されます。

この調査は、国民のふだんの就業・不就業の状態をくわしく把握することで、雇用政策を始め経済政策などに必要な基礎資料を得ることを目的としています。

調査票の記入をお願いする世帯には9月下旬頃から「調査員証」を携帯した統計調査員が伺いますので、ご協力をお願いします。

本の寄贈にご協力を

問い合わせ先
図書館 ☎82・2202

ご家庭で眠っている本はありませんか。

本のリサイクル市(11月10日(土)瀬戸蔵で開催)に提供して

ただける本を集めています。ぜひ寄贈にご協力ください。

受付場所 図書館本館カウンター
受付期間 10月31日(水)まで
午前9時～午後6時

※百科事典・雑誌・マンガ・汚れのひどい本は除く。



ミニリサイクルマーケット

問い合わせ先
資源リサイクルセンター
☎21・3196

市民参加でミニリサイクルマーケットを開催します。

日時 9月23日(日)

午前10時～午後1時
場所 資源リサイクルセンター
(東吉田町2-1)

訂正とお詫び

問い合わせ先
生活課 ☎88・2660

広報9月1日号17ページ「9月相談窓口・消費生活相談(多重債務相談を含む)」の休業日に誤りがありました。

正しくは次のとおりです。訂正してお詫びいたします。

相談日 毎週 月・火・木曜
(17日を除く)

時間 午前10時～午後4時

場所 市役所
※生活課(市役所4階)で当日受付。

PICK UP 今月号の表紙

南海トラフの巨大地震を想定した瀬戸市総合防災訓練を水野中学校運動場で実施しました。

強い日差しの中、水野中学校、瀬戸北総合高校、瀬戸高校の学生たちの、はつらつとした姿が目立ち、負傷者を担架で運ぶ訓練や、土のうの積み込みなどの訓練を行いました。

学生からは「訓練の大切さがわかった。」と頼もしい発言がありました。



図書館からのお知らせ

問い合わせ先 図書館 ☎82・2202

休館日 9/26(水)、10/24(水)

開館時間 午前9時～午後7時

(10月からは午後6時までになります)



| 催し | 日時 | 対象 |
|--------------|------------------|--------|
| 読み聞かせの会 | 毎週火・木・金曜 午前11時～ | 乳幼児 |
| おはなしぶんこ | 10/6(土)午後2時30分～ | 幼児・小学生 |
| 土曜おはなし会とえいが会 | 10/13(土)午後2時30分～ | 幼児・小学生 |

図書館関連施設のご案内

■公民館巡回文庫
午後3時30分～4時30分 小雨決行

| 巡回館 | 日程 |
|-----|-------------------------------|
| 山 口 | 9/13日(木)・27(木)、10/11(木)・25(木) |
| 幡 山 | 9/14日(金)・28(金)、10/12(金)・26(金) |

★利用には登録が必要 ★貸出は1人10冊まで

■パルティセと情報ライブラリー
【開館時間】午前9時～午後9時30分

■地域図書館(品野台小・西陵小・水野小・東山小・光陵中)
【開館日】土・日曜、祝日 【開館時間】午前10時～午後3時
【臨時休館日】西陵小:9/29(土)、10/21(日)
東山小:9/29(土)、10/21(日)

※行事などで臨時休館することがありますので、ご了承ください。

新着本のご案内

トイレたんけんたい

(フレール館) 作/おだしんいちろう 絵/こばようこ

こどもだった頃、夜ひとりでトイレにいくのがこわいとおもったことはありませんか?

そんなおとこのこがたんけんたいをけっせいして、夜トイレに向かってぼうけんをします。さあ、どんなぼうけんがまっているのでしょうか。

ちょっとした、仕掛けが絵本にあるのも楽しめます。こどもが成長するのを楽しめることは親としてうれしい限りです。



災害と妖怪

(亜紀書房) 著/畑中章宏

柳田国男の「遠野物語」「妖怪談義」「山の人生」をひもとくと、日本列島は、大地震だけでなく、飢饉、鉄砲水、干ばつなど繰り返して災害に見舞われている。

災害の記憶は、河童、座敷童、天狗、海坊主…おどろおどろしい妖怪に仮託され、人々の間に受け継がれてきた。

各地に残る妖怪の足音を取材しながら、ほそぼそと残る「災害伝承」を明らかにする。



始めよう・続けよう
EXPOエコマネー

問い合わせ先/環境課
☎88・2670

EXPOエコマネーは、愛・地球博で実施された人と地球にやさしい地域通貨です。EXPOエコマネーのポーター店舗や施設で、環境学習に参加する、環境施設を利用するといった「エコ活動」をすると活動に応じてポイントが発行されます。

参加する活動によって発行されるポイント数は異なりますが、市内では「せと環境塾」などのイベントに参加すると5～20ポイント、資源リサイクルセンターやエコプラザを利用すると1ポイントが発行されます。

たったポイントではさまざまなエコ商品に交換したり植樹事業にも使えます。また、限定商品を目指してポイントをためるのもいいですね。

エコ活動をすることでエコ商品がもらえるなんてなんだかちょっとお得だと思いませんか?EXPOエコマネーで、「地球にちょっといいこと」を始めましょう!

くわしくは<http://eem.jp/jp/>



じん肺患者に見舞金を支給します

■問い合わせ先
健康課(やすらぎ会館4階) ☎ 85・5511

対象 10月1日現在、市内在住の方で、じん肺法の規定に基づき現在療養していて、じん肺管理区分が管理4と決定された方、または管理2・3と決定され合併症(肺結核・結核性胸膜炎・続発性気管支炎・続発性気管支拡張症・続発性気胸・原発性肺がん)のある方

受付期間 10月1日(月)～31日(水) **受付場所** 健康課(やすらぎ会館4階)

離乳食教室

■申込・問い合わせ先
健康課(やすらぎ会館4階) ☎ 85・5511

離乳食を始める頃(4～5か月)の赤ちゃんの保護者を対象に行います。「離乳食ってどんなもの?」と疑問や不安を感じていたら、ぜひご参加ください。

日時 10月10日(水)午前10時15分～11時30分 (受付:午前10時～10時15分)
※託児希望の方は午前10時までにお越しください。

場所 やすらぎ会館5階 **内容** 離乳食の話、調理実習・試食
参加費 無料 **申込方法** 10月3日(水)までに直接窓口か電話でお申し込みください。
持ち物 エプロン、食器用ふきん1枚、筆記用具 **託児** 16人(先着順)
※おむつ、おしり拭き、ビニール袋、着替え、ミルク、ミルクのお湯、お茶などは各自ご用意ください。

ウォーキング教室

■申込・問い合わせ先
健康課(やすらぎ会館4階) ☎ 85・5511

① **ウォーキング初心者教室** ～あなたも正しい姿勢でウォーキングデビュー!～
期間:10月17日～11月28日(毎週水曜・6回コース) ※11月7日を除く。

② **ウォーキング上級者教室** ～ウォーキングの楽しさ再発見!～
日程:10月19日(金)

場所 やすらぎ会館5階 大集会室
内容 午後1時30分～受付・血圧測定 / 午後2時～4時 健康ミニ講話・運動実技
参加費 無料 **定員** 各40人(先着順)
申込方法 9月18日(火)午前8時30分から、電話かFAXで ①住所 ②氏名 ③生年月日 ④電話番号
⑤講座名を記入し、お申し込みください。 FAX 85・5120
持ち物 タオル、水などの飲み物
注意事項 ❖ 晴天時は野外で実技を行うことがありますので、帽子などをご用意ください。
❖ 会場には更衣室がありません。あらかじめ歩きやすい靴・服装でお越しください。
❖ 健康手帳をお持ちの方はご持参ください。

神経難病患者・家族のつどい

■申込・問い合わせ先
瀬戸保健所 健康支援課 ☎ 82・2157

神経難病患者さん(パーキンソン病・脊髄小脳変性症など)や家族の方を対象にしたつどいを開催します。

| 日 程 | 内 容 |
|-----------|---|
| 10月10日(水) | 交流会「病気とうまくつきあうために」 講師:東名古屋病院神経内科 医師 斉藤 由扶子 氏 |
| 11月13日(火) | 講話「転ばないための予防と工夫」 講師:東名古屋病院理学療法士 清水 啓伍 氏 健康ワンポイントアドバイス 講師:瀬戸保健所 歯科衛生士 |

時間 午後2時～3時30分 **場所** やすらぎ会館 501室
参加費 無料 **定員** 20人(先着順)
申込方法 電話でお申し込みください。 **締切** 10月5日(金)

10月の健診・相談・教室・予防接種など

■問い合わせ先
健康課(やすらぎ会館4階) ☎ 85・5511

| 事業名 | 日程・受付時間 | 対 象 | 内 容 | 持ち物 |
|---|---|---|--|--|
| 母子健康手帳 交付 | 毎週金曜日 9:30～10:30 | 妊婦  | ・妊娠中の生活・制度の紹介 ・母子健康手帳の使い方 ・妊婦相談 | ・妊娠届出書 |
| ミニママ教室 | 毎週金曜日 9:30～9:50 | | ※ミニママ教室の実施時間 10:00～11:00 | |
| 3か月児 健康診査 (個人通知あり) | 12日(金) 19日(金) 26日(金) 12:30～14:00 | 平成24年6月生 (一部7月生まれの方 を含みます) | ・内科健診、計測 ・健康相談 ・離乳食、予防接種などの話 | ・母子健康手帳 ・問診票 |
| 6か月児 健康相談 (3か月児健診時案内手渡し済) | 2日(火) 23日(火) 9:00～10:00 | 平成24年3月生 | ・計測・健康相談 ・ブックスタート (絵本の読み聞かせ・プレゼント) ・事故予防、離乳食などの話 | ・母子健康手帳 ・問診票 |
| 1歳6か月児 健康診査 (個人通知あり) | 4日(木) 11日(木) 25日(木) 12:30～14:00 | 平成23年3月生 (一部4月生まれの方 を含みます) | ・内科健診、計測 ・健康相談 ・歯科健診、フッ素塗布 | ・母子健康手帳 ・問診票 ・歯ブラシ |
| 2歳児 歯科健診 (個人通知あり) | 9日(火) 30日(火) 13:00～14:15 | 平成22年9月生 | ・歯科健診、染めだし ・フッ素塗布 | ・母子健康手帳 ・歯ブラシ ・コップ・タオル |
| 3歳児 健康診査 (個人通知あり) | 17日(水) 31日(水) 12:30～14:00 | 平成21年9月生 (一部の方は 11月に実施です) | ・尿検査 ・内科健診、計測 ・健康相談 ・歯科健診、フッ素塗布 | ・母子健康手帳 ・問診票 ・目アンケート ・耳アンケート ・歯ブラシ |
| 乳幼児健康相談 (申込不要) | 29日(月) 9:00～11:00 | 乳幼児と保護者 | ・身体計測、育児健康相談 | ・母子健康手帳 |
| ☆ 各健診・相談の対象者は変更する場合があります。別途通知する案内で日程をご確認ください。 | | | | |
| BCG | 30日(火) 13:20～14:30 | 平成24年7月生 | ・接種年齢は生後6か月未満 ・生後6か月までに医学的理由で BCG接種ができないお子さんは、 健康課までご相談ください | ・母子健康手帳 ・予診票 |
| ポリオ | 接種方法が変わります! 9月1日から不活化ワクチン(注射)に切り替わり、医療機関で接種を受ける ことができます。「平成24年度保健事業年間予定表」チラシに記載の生ワク チンの集団接種は9月以降は実施されませんので、ご注意ください。 (くわしくは広報せと8月15日号16ページをご覧ください。) | | ・母子健康手帳 ・予診票は医療機関 にあります。 | |
| 健康よろず相談 スワサポ(禁煙相談) 同時開催 | 10日(水) 9:00～11:30 22日(月)10:00～11:30 ※22日は市体育館で開催 | 市内在住の方 | ・生活習慣病などの相談 ・血圧測定、体脂肪測定など ・禁煙相談 | ・健康手帳 (お持ちの方) |
| 歯周病予防健診 (2歳児歯科健診と同時開催) ※予約制 | 9日(火) 30日(火) 14:30～14:45 | 20歳以上で ご自分の歯を お持ちの方 | ・歯科健診 ・ブラッシング指導 | ・歯ブラシ ・健康手帳 (お持ちの方) ・費用500円 |
| ☆生活保護世帯または市民税非課税世帯の方は申請により費用が免除されます。免除を受けるには受診する前に 手続きが必要です。くわしくはお問い合わせください。 ☆30・35・40・45・50・55・60・65・70歳の方は、「歯周病予防健診」か、指定医療機関で9・10月に実施する 「歯科健診」か、どちらか1つ受診することができます。 | | | | |



●当直医は変更されることがありますので、必ず上記の「案内電話」でご確認ください。

切り取ってカベに貼って使えます

| 9月 | 内科・小児科 | 外科 | 歯科 |
|--------|----------------|----------------|---------------|
| 15日(土) | 夜 本地ヶ原クリニック | 夜 すずき整形外科 | ————— |
| 16日(日) | 昼 旭労災病院 | 昼 旭労災病院 | 昼 東京堂歯科 |
| | 夜 旭労災病院 | 夜 旭労災病院 | |
| 17日(祝) | 昼 印場クリニック | 昼 とりいクリニック | 昼 むぎ歯科 |
| | 夜 せとぐち内科 | 夜 佐々木外科 | |
| 22日(祝) | 昼 大橋医院 | 昼 四軒家整形外科クリニック | 昼 赤津歯科 |
| | 夜 加藤内科クリニック | 夜 城山クリニック | |
| 23日(日) | 昼 中央病院 | 昼 中央病院 | 昼 ゆうデンタルクリニック |
| | 夜 あらかわ医院 | 夜 あらかわ医院 | |
| 29日(土) | 夜 たかはしクリニック | 夜 ベル整形外科クリニック | ————— |
| 30日(日) | 昼 はせがわ内科クリニック | 昼 ひがしの医院 | 昼 Kデンタルクリニック |
| | 夜 みずの坂子どもクリニック | 夜 つばい整形外科・内科 | |

内科・小児科／外科 土曜日 夜：午後5時～8時 休日 昼：午前9時～正午 休日 夜：午後5時～8時

歯科 休日 昼：午前9時～正午

- 当直時間帯以外の午後8時以降や平日夜間の急病やケガなどの場合、まずはかかりつけの医師(ご自分の主治医)にご相談ください。
- かかりつけの医師が不在のときは、救急医療センター(☎82・1133)へお問い合わせください。
- 公立陶生病院は、従来どおり2次救急を主体に対応します。(2次救急とは、1次救急医療機関からの転送や救急車で搬送される重症救急患者への対応を中心とする救急医療です。)

ごみ収集予定日

| 9月15日～ | びん・缶 ペットボトル | 紙類・古布 |
|--------|----------------|-------|
| 道泉 | 18日 火 | 25日 火 |
| 深川 | 26日 水 | 19日 水 |
| 古瀬戸 | 19日 水 | 26日 水 |
| 東明 | 28日 金 | 21日 金 |
| 祖母懐 | 26日 水 | 19日 水 |
| 陶原 | 26日 水 | 19日 水 |
| 長根 | 19日 水 | 26日 水 |
| 效範北※ | 17日 月 | 24日 月 |
| 效範南※ | 18日 火 | 25日 火 |
| 水南 | 28日 金 | 21日 金 |
| 水野 | 25日 火 | 18日 火 |
| 品野1※ | 20日 木 | 27日 木 |
| 品野2※ | 27日 木 | 20日 木 |
| 山口 | 20日 木 | 27日 木 |
| 菱野・本地 | 24日 月 | 17日 月 |
| 新郷 | 27日 木 | 20日 木 |
| 西陵 | 25日 火 | 18日 火 |
| 原山台 | | |
| 萩山台 | 21日 金 | 28日 金 |
| 八幡台 | | |

燃えないごみ・粗大ごみ

予約制の戸別収集(予約時に収集日を決める方式)です。電話かインターネットで予約をしてください。



電話予約: **0561・84・5371**
月～金曜:午前9時～午後5時 ※祝日も可



インターネット予約(携帯電話も可):
<http://www.setogomi.com/>

燃えないごみ

氏名・収集日を書いた紙を貼ってください

粗大ごみ

氏名・収集日を書いた処理券を貼ってください



収集日の午前8時30分までに、予約時に指定した場所へ出してください

◆FAXは聴覚などに障害のある方専用の予約方法です。収集日などのお知らせは後日になります。
FAX 予約:0561・82・8751

效範北※…名鉄瀬戸線の北側

效範南※…名鉄瀬戸線の南側

品野1※…品野町1丁目～6丁目、窯町

品野2※…品野町7丁目～8丁目、中品野町、上品野町、白岩町、片草町、落合町、広之田町、北丘町、八床町、井山町、鳥原町、岩屋町、上半田川町、下半田川町、定光寺町

個人情報の利用目的 広報せとで募集するものは、それぞれ必要な範囲内で個人の情報を収集、利用します。収集した個人情報は、その他の目的で無断利用することはいたしません。



広報せとは、ベジタブル油インキを使用し有害な廃液を一切排出しない水なし印刷方式で再生紙に印刷しています。