



女子大生の視点で 観光CMづくり

金城学院大学の学生が瀬戸の「かわいい」

をテーマに観光CMを撮影

※関連記事18ページ

(2月22日・尾張瀬戸駅周辺)

- お知らせします 行政改革 ……2・3ページ
- シリーズ 庁舎の建て替え No.3 ……4ページ

お知らせします
行政改革

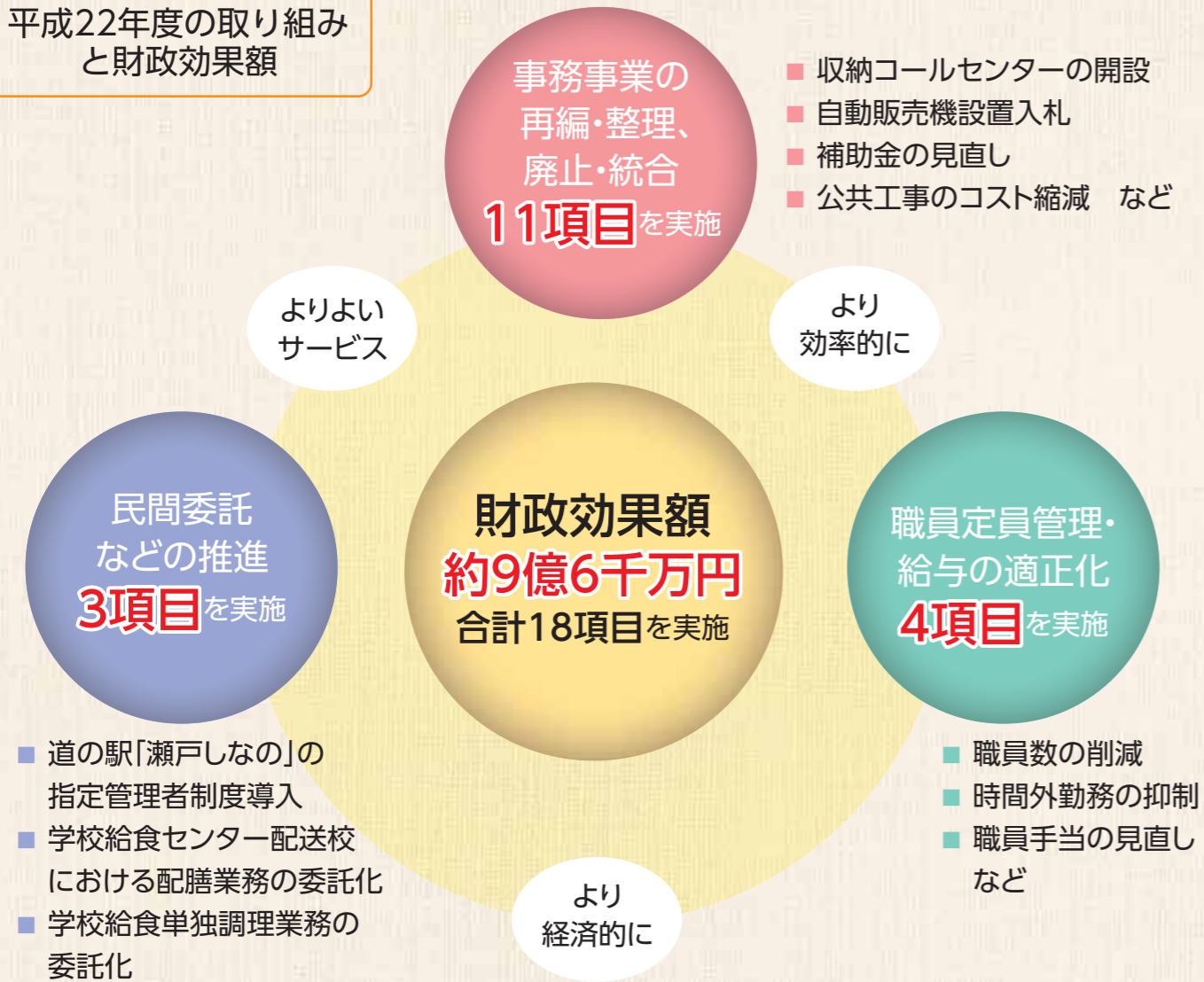
行政改革第2次集中改革プラン 取り組み状況

～より“しんらい”される市役所を目指して～

本市では、平成22年11月に策定した、「瀬戸市行政改革第2次集中改革プラン(計画期間：平成22年～27年)」に基づき、市民の皆さんから、より“しんらい”される市役所を目指し、事務事業の改革・改善など48項目に取り組んでいます。

今号では、行政改革第2次集中改革プランの取り組み状況などについて、お知らせします。

平成22年度の取り組み
と財政効果額



現在、実施中の「瀬戸市行政改革第2次集中改革プラン(平成22年～平成27年)」では、事務事業の改善、民間委託の推進、職員定数の管理などの**全48項目**について取り組み、平成22年度に実施した項目数は**18項目**で、取り組みによる財政効果額は**約9億6千万円**でした。

プランを着実に実行するためのアクションプラン

これまで、行政改革の取り組みにより財源の確保に努めてきましたが、より厳しさを増す財政状況の中で、重点施策を確実に実行するには、**さらに厳しい行政改革**が必要となっています。そのため、さらなる行政改革の取り組みとして、平成23年11月にプランを着実に実行するための「瀬戸市行政改革第2次集中改革アクションプラン」を策定しました。

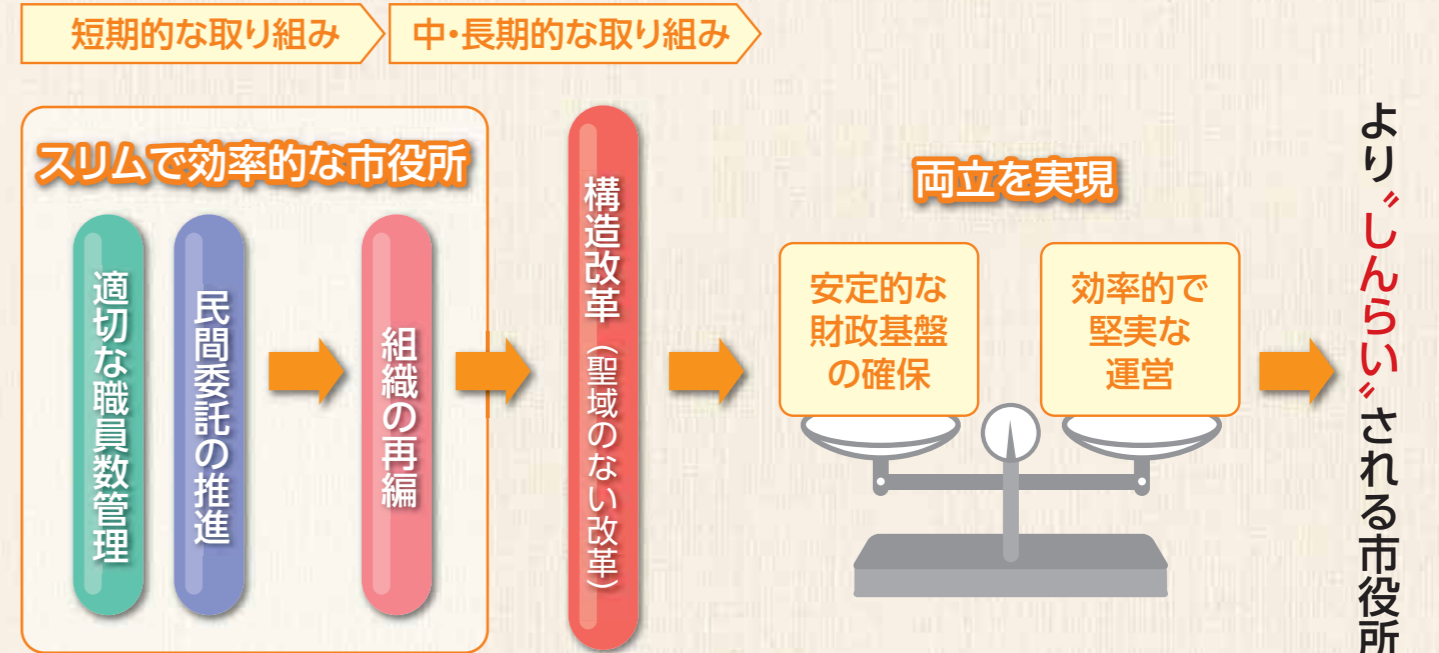
アクションプラン3つのポイント

- ①**構造改革** 聖域を作らない改革を実施します
- ②**組織改革** 少人数で最大の効果をあげるための組織をつくります
- ③**職員数の管理** 市役所の運営に必要な人数を決定します

アクションプランの成果目標

アクションプランの実施にあたっては、その効果をしっかりと検証し、確実に実施できる項目の抽出と、スケジュール管理を行うことが重要です。

平成26年4月1日までに職員数を10%削減することをはじめ、民間委託の推進、組織の再編、聖域のない改革の実施により、安定的な財政基盤の確保と、最小人員による効率的で堅実な運営を可能とする組織の両立を実現し、市民の皆さんから、より“しんらい”される市役所を目指します。



くわしくは、市ホームページ「市政情報」→「計画・施策」→「行政改革集中改革プラン」をご覧ください。

シリーズ 庁舎の建て替え No.3

今回のテーマは… 庁舎の建て替えに向けた調査の結果をお知らせします

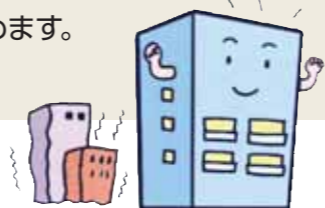
ご質問 これからも使う庁舎北側部分は地震が来ても大丈夫なの？

回答 昭和47年と平成7年に増築した庁舎北側部分の耐震強度を調査したところ、コンクリートの劣化や強度には問題がなく、一般的な耐震診断の判定指標値を上回っていることがわかりました。しかし、今後、災害拠点施設として活用するためには、耐震補強工事の必要があると考えています。



ご質問 庁舎南側部分の老朽化は、どれほど進んでいるの？

回答 庁舎南側部分の建物の劣化度について具体的に調査したところ、コンクリートの強度が低く、補強することが非常に難しいことがわかりました。また、コンクリートの劣化が著しく進んでいる箇所があり、内部の鉄筋の腐食が起こる可能性があります。この結果から、老朽化が明らかとなりましたので、一刻も早く安全性を確保できるよう、庁舎整備を進めます。



ご質問 昔、市役所の敷地は池だったそうだけど、地盤は大丈夫なの？

回答 庁舎整備に必要な土地の耐力を算出するため、敷地内5か所で地質を調査したところ、地表から約20mの粘土混じり砂礫層※を地盤に建設できることがわかりました。(免震構造を想定)

また、現庁舎建設で池の埋め立てに使用した窯ガラや燃焼かすの黒色土が、地表から約2～4mの盛土部分に確認されました。これは、今の法律では産業廃棄物にあたるため適切な処理が必要となります。この処理に必要な具体的な費用がわかりましたら市民の皆さんにお知らせします。

※砂礫層とは…砂や岩石などの粗粒がまとまって堆積した層



安全・安心のまちづくりは、本市の最優先施策です。市役所庁舎は、災害発生時に市民の皆さんの安全・安心を守る拠点施設となります。今後も庁舎整備について、よりわかりやすく情報をお伝えしていきます。ご理解とご協力をお願いします。市ホームページでは、庁舎整備関連情報を掲載しています。「市政情報」→「計画・施策」→「市役所庁舎整備」をご覧ください。

大地震に備えて ~今、私たちにできること~



東日本大震災から、3月11日で1年が過ぎました。大震災から、災害に対する備えの必要性を改めて痛感させられました。また、東海地方で今後30年以内に起きる大規模地震の確率は70%程度とされており、地震は「いつ発生してもおかしくない」と言われています。

今回は、大地震に備えて、日頃から対策に取り組んでおられるお二人にお話しをお聞きしました。地震をもっと身近な危険だと認識して、平時から備えておきましょう。

只今!せとテレビ
でも紹介します。(11ページ参照)

東海地方を巨大地震(マグニチュード9.0規模)が襲うかもしれません

地震・防災分野の研究に取り組む正木教授は、東海地方をマグニチュード9.0規模の巨大地震が襲うかもしれないと言います。

東海地方では、以前から3つの大地震が起きると予測されています。東海地震、東南海地震、南海地震です。これら3つの大地震が連動して同時発生した場合には、マグニチュード9.0規模の巨大地震となり、瀬戸市も想定震源域内に入るほどです。

また、東日本大震災の被災地を見てきた正木教授は、行政自体が被災しないように平時から災害に強くしておくべきだと言います。

東日本大震災では、市役所が潰れ、市職員も市ホームページも被災し、応急処置や復旧活動が制限されていました。また、情報が不足した地域では、市民の方がとても不安がっていました。行政としては、行政自体が被災しないように平時から災害に強くし、いざ災害が起きたときには、情報を市民の方に正確に早く伝えることが大事になってきます。



愛知工業大学
正木 和明 教授

専門分野は、自然災害科学、防災工学、地震工学など。愛知工業大学地域防災研究センター長も務める。

大地震に備えて、今、私たちができることをお聞きしました。

瀬戸市直下型の地震でない限り、瀬戸市は震源地から遠い方だと考えられますので、震源地に近い他の地域は、瀬戸市以上に大きく被災している可能性が高く、他の地域から助けがすぐに来る可能性は低いです。市民の方には、他の地域の助けをあてにするのではなく、他の地域を助けるぐらいの気持ちを持って、平時から備えてもらいたいです。

いつ地震が起きるかわからないので、いざという時の準備が大事です

東日本大震災を受け、藤野さんは災害を自分のこととして考えるようになったと言います。

元々は市外に住んでいましたが、何十年前に瀬戸市は災害がない地域だと聞き、引越してきました。以前まで災害は、どこか他人事のように考えていましたが、東日本大震災や昨年の台風による大雨を受け、自分も災害を受けるかもしれない、避難所生活が避けられないなど、自分のこととして考えるようになりました。

大地震に備えて、今、私たちができることをお聞きしました。

防災を考える上で、まずは「自分の身は自分で守る」ことが一番大切です。そのためには、家具を転倒防止器具でしっかりと固定しておくこと、非常時持ち出し品と備蓄品を身の回りに用意しておくことが大切です。また、地域との連携を日頃から深め、近所で助けあいができるように心がけてください。いつ地震が起きるかわからないので、いざという時の準備が大事です。



災害救援ボランティアせと副代表 藤野 昌之 さん

主な活動は防災知識の啓発活動。講師役を務めている。

道泉地域交流センター 4月1日(日)オープン

地域力向上を進めるための活動拠点、住民同士の交流の場として新しく「道泉地域交流センター」がオープンします。

センターでは、これまで道泉公民館が担ってきた生涯学習の機能に加え、手作り小物や野菜などの物品販売や民間企業や個人が主催するヨガ・料理教室なども開催できます。また、予約なしで集まれる交流スペースやキッズコーナーもあり、皆さんがいつでも気軽に利用できる施設です。

施設の運営は、地域力向上に取り組む「道泉地域力推進協議会」*が行います。

*「道泉地域力推進協議会」は、平成20年6月に道泉地域で活動する各種団体や住民の方が集まって構成された組織です。現在活動計画に基づいて、「高齢者支援」「子育て支援」「マナー」「防災・防犯」をテーマに活動を進めています。



道泉地域交流センター ☎83・9084
道泉町53-5

開館時間 午前9時～午後9時

休館日 祝日・年末年始

4月1日(日)
雨天決行

オープニングイベント

セレモニー 午前9時45分～

イベント 午前11時～午後2時

- 各種団体による楽器演奏や活動発表
- 屋台(せと焼きそば、とん汁、餅つきなど) 一部有料
- 抽選会

※主催者の都合により内容が変更となる場合があります。



少子高齢化が進む道泉連区では、近隣の人々の絆を強化していき「生きがい・ふれあい・助け合い道泉」をスローガンに、地域力向上活動に取り組んでいます。活動内容は、連区住民の皆さんにご回答いただいたアンケート結果をもとに、4つのグループに分かれて活動を行っています。このたび、住民の皆さんにご利用いただきました道泉公民館が、これまでの公民館機能をさらに拡充させた新しい地域の交流拠点となって「道泉地域交流センター」として新たに開館します。これもひとえに地域の活動にご協力いただいている団体の方や住民の皆さんのおかげです。これからは、この施設を拠点により一層地域力向上活動に取り組みたいと思いますので、ご支援ご協力をよろしくお願いいたします。

道泉地域力推進協議会 会長 寺田 和夫 さん



このたび、道泉公民館が地域コミュニティの交流の場として、「道泉地域交流センター」に生まれ変わり、4月1日オープンとなりました。このセンターの運営は、地域住民の皆さんからのお力をお借りして誰もが楽しく集える場の提供を皆さんと共に築いていきたいと思っています。そのためにも、住民一人ひとりの力を点から線へ、線から面へと広げ、地域の力を高めていくことが重要な鍵となります。

今後とも「地域力の向上」を目指し「道泉地域交流センター」をふれあいの拠点として地域住民の絆を深めるため、今まで以上に広く活用していただける施設となりますよう、皆さんのご支援ご協力をよろしくお願いいたします。

道泉地域交流センター長 井上 勝 さん

市民活動応援ページ ほっとネット*せと

住みやすいまちづくりのためにいきいきとした活動を行っている「保険・医療・福祉」「環境保全」関係の2団体を紹介します。

■シンセサイズ中部



うつ病や統合失調症など、心の病を抱える人たちが集まって、瀬戸市や名古屋市中心に活動しています。

普段は1～2か月に一度の割合で、ワイワイお喋りをしたり、どこかに出かけたりして、心の息抜きをしています。去年は心の病について広く知ってもらうための講演会「聞いて・知って・ナットク! 統合失調症」を瀬戸市の補助金を活用して瀬戸蔵で開催しました。

今後も、心の病を持つもの同士の交流や、心の病を知ってもらうための活動をしていきたいと思っています。一緒に活動してくれる「仲間」も募集中です。くわしくはホームページをご覧ください。http://sky.geocities.jp/synthe_chubu2/

■シデコブシの会



私たちは自然を愛する人、森林についてもっと知りたい!ふれ合いたい!人の集まりです。豊かな自然について専門家と一緒に「学び」、森を散策して「ふれあい」ます。

活動内容は、主な活動場所である生態水文学研究所(東京大学大学院)の赤津研究林での見学サポート、花めぐりやバードウォッチングなどの動植物観察など、多くの人に「森の価値」を知ってもらい、森とは次世代に伝えるため守るべき財産であると感じてもらえるような催しを企画・運営しています。現在、会員は約30人。基本は土・日曜、祝日に活動しています。

イベント情報

日 時	イベント名・内容	場 所 など	申込・問い合わせ先
3/17 土 午前9時30分～午後2時	なのはな祭り 雨天の場合3/18(日) ミスせともの写真撮影会、 なのはな迷路・摘み取り体験など	西本地町2丁目地内 (パロー瀬戸西店東隣) 参加無料	楽農会 (瀬戸尾張地区農業経営士会) ☎82・5194(矢野)
3/31 土 午前9時集合	水野タウンウォッチング 水野川沿いの桜を見ながら 名勝旧跡を訪ねる	集合場所/愛知環状鉄道 中水野駅(西広場) 参加無料 定員: 30人(先着順)	水野地域まちづくり協議会 ☎48・0219(鶴飼) グリーンマップせと ☎41・2572(伊藤)
4/1 日 午前9時集合	多治見修道院と古刹・虎溪山 永保寺を訪ねる (15km) 虎溪窯陶芸道場→虎溪山永保寺→ 多治見修道院→岐阜県陶磁資料館	集合場所/JR多治見駅 参加費: 300円 当日受付	瀬戸市愛歩会 ☎080・3065・7275(松原)

市民活動センター情報

3/24 土 なるほどザ学習会「会議の上手な進め方」 時間 午前10時～正午
講師: 西尾 一己さん(凸版印刷株式会社 中部TIC部) 場所 パルティせと4階 マルチメディアルーム
メディア統括プロデューサー) 参加無料

市民活動センター登録団体の皆さんからお寄せいただいた情報を掲載していきます。どしどし情報をお寄せください!

申込・問い合わせ先 市民活動センター(栄町45パルティせと3階) ☎97・1161 FAX 97・1171
Eメール seto-npo@ma.gctv.ne.jp ホームページ <http://www.gc-net.jp/seto-npo/>

愛・パーク開園3周年記念イベント

～市民参加・交流・環境～

3/24 土 時間 午前10時～午後4時30分
 場所 愛・パーク(瀬戸万博記念公園)
 あいち海上の森センター、旧海上広場

問い合わせ先/瀬戸市まるっとミュージアム・観光協会 ☎85・2730

無料シャトルバス運行表

バス停名	始発便	最終便
① 名鉄瀬戸線 尾張瀬戸駅	9:00発	16:40発
② 文化センター	9:06	16:46
③ 愛知環状鉄道 山口駅	9:18	16:58
④ 愛・パーク	9:25	17:05
③ 愛知環状鉄道 山口駅	9:32	17:12
② 文化センター	9:44	17:24
① 名鉄瀬戸線 尾張瀬戸駅	9:50着	17:30着

この間約10分～15分
間隔で運転

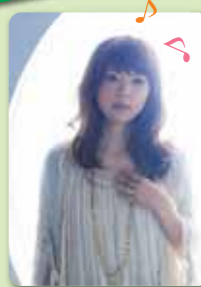


無料シャトルバスをご利用ください。
 ご利用の方には、お菓子またはジュースをプレゼント!

イベント会場には駐車場がありません。
 駐車場は文化センターをご利用ください。

旧海上広場ステージ会場

(協賛:国際ソロプチミスト瀬戸) **CBCラジオ GREEN LIVE**



熊木杏里 スペシャルコンサート

観覧無料

時間 午前11時50分～午後1時
 世代を超えて伝わるメッセージを持ったアーティスト熊木杏里さんの野外ライブが楽しめます。

環境本の読み聞かせ

司会 CBCアナウンサー 若狭 敬一
 CBCのアナウンサーによる子ども向けの「環境に関する本」の読み聞かせ。

ご当地「愛知グルメ」フェア

時間 午前10時～午後4時30分



せと焼きまん 190円



瀬戸豚やわらか 500円 煮込みカレー



瀬戸焼そば 400円



自然薯豆腐 350円



名古屋コーチン 680円 ラーメン



市民参加ステージ 時間 午後1時15分～3時40分

- チアリーディング (南山大学 チアリーダーズRUSTLES)
- マジック(ハットマジックせと)
- コンボジャズ (愛知工業大学 軽音楽部)
- アコースティックミュージック (名古屋学院大学 音楽コミュニケーションクラブ)

あいち海上の森センター会場 海上の森ワークショップ 問い合わせ先/あいち海上の森センター ☎86・0606

森のクラフト(当日受付) 受付時間 午前10時30分～午後3時
 参加無料 場所 あいち海上の森センター2階工作室
 海上の森の素材(板、枝、竹、木の実など)を使った置き物やペンダントなどを作ります。

愛・パーク会場

愛知工業大学のロボットと一緒に遊ぼう!

ロボットショー 鉄人ロボット参上!

時間 ①午前10時30分～ ②午後1時15分～
 ③午後2時45分～

モリゾー・キッコロのロボットもやってきます。
 ロボットの操縦を体験できるコーナーもあります。



コクフモービルを運転してみよう!

時間 ①午前10時15分～ ②午前11時45分～
 ③午後1時30分～ ④午後3時～

(各回先着20人) ※各回15分前から整理券を配布。(4歳以上)

名古屋電気学園 創立100周年記念事業
 愛知工業大学内に「愛知工業大学ロボットミュージアム」がオープン!
 愛・パークから歩いて5分

入場無料

アソブロックに挑戦

ポーズの形も自由自在のブロックで遊ぼう。

水の中を泳ぐお魚ロボットに触ってみよう!

瀬戸市の花「椿の苗」プレゼント!

時間 午前10時～(協力:瀬戸市の会)

先着500人

オリジナルピンバッジがもらえるスタンプラリー

時間 午前10時～

先着2,000人



モリゾー・キッコロとふれあおう!

時間 ①午前10時30分～ ②午前11時30分～
 ③午後2時30分～ ④午後3時30分～

各回20分程度 (協力:万博瀬戸ボラセンの会)

せとちゃんと記念撮影

会場にはカメラを持ってきてね。

時間 ①午前11時～
 ②正午～
 ③午後2時～
 ④午後3時～

各回20分程度



万博おばあちゃんの展示コーナー

上海万博のピンバッジ初公開!

麗水万博・上海万博グッズを 時間 午前10時～プレゼント!

先着100人

ワークショップコーナー

時間 午前10時～午後4時30分(受付:午後4時まで)

- モザイクタイルでせとちゃんをつくろう!!**<有料>** (+タイル工房+)
- マイ箸づくり体験・組子ストラップ組み立て体験**<有料>** (木工房「玄翁屋」)
- 資源・ゴミ分別ゲーム(ECO・にこにこ瀬戸)
- フリーマーケット&バラのブローチ作り**<有料>** (ごうはん婦人会)
- アロマ体験 花粉症予防オイル作り**<有料>** (blue.frue)
- 木材を使った工作体験(山口地域まちづくり協議会)
- 缶バッジ作製、風船アート(万博瀬戸ボラセンの会)
- 自然木を使った工作教室**<有料>** (もくもく楽舎)
- せとちゃんグッズ販売コーナー(瀬戸蔵セラミックプラザ)
- エコ モビリティ ライフPR (あいちエコモビリティライフ推進協議会)
- せと環境パートナーシップ事業PRコーナー(環境課)

市民参加ステージ 時間 午前10時～午後3時20分

- 和太鼓 (瀬戸子供太鼓こまいぬ座)
- フラダンス (フラスタジオマカマカ)
- 気功(瀬戸青空気功)
- 日本舞踊
- オカリナ(オカリナ・せとの風)
- (日本舞踊紫泉会)
- 合唱(瀬戸市元気会)
- 和太鼓(天くう)

まるっと市民イベント

このコーナーに掲載するイベントは、瀬戸市まるっとミュージアム・観光協会企画事業委員会が審査・認定しています。

JIMO婚・ZO婚 こまいぬ道中 参加者募集 今だからこそ、ふるさとで祝う 家族の絆

資格 4/15(日)午後1時～3時に開催する「せと陶祖まつり」のセレモニーに参加できる方
 ※ありがとうメッセージ(300文字以内)を書いていただき、セレモニーで発表。

定員 ♡ JIMO婚(地元で結婚式をあげたい方) 1組(参加費:5万円※衣装代他)
 ♡ ZO婚(結婚9年目の方) 3組(参加費無料)

申込方法 FAX、Eメール、郵送で、①氏名②住所③電話番号④参加希望行事
 (JIMO婚またはZO婚のどちらか)を記入し、お申し込みください。

●FAX 83・5204 ●Eメール web@setocci.or.jp
 ●送付先 〒489-8511 見付町38-2 瀬戸商工会議所内 大せともの祭協賛会

締切 4/6(金)

問い合わせ先/縁さくら ☎82・3738(大竹)



vol.2 micrinoeki 道の駅 瀬戸しなの通信 setoshinano

道の駅瀬戸しなの 開場一周年祭

3/24(土)・25(日) 時間 午前9時～午後4時

※イベントによって時間は異なります。くわしくは、道の駅瀬戸しなのホームページをご覧ください。 <http://www.setoshinano.jp/>

問い合わせ先/道の駅瀬戸しなの ☎41・3900 産業課 ☎88・2652

瀬戸産の豚メニュー

昨年3月26日に開場した道の駅瀬戸しなのも、早いもので一周年を迎えます。お客様への感謝を込めて、開場一周年祭を開催します。



楽しいイベント盛りだくさん!

新体験! 焼そば横丁

NAGO-1グランプリメニュー「瀬戸焼そば」を筆頭に、これから注目される近隣ご当地やきそばが勢揃い! (たじみそ焼きそば・へきなん焼きそば〈予定〉)

瀬戸産の豚メニュー提供

市の農産物出荷額の半分以上を占めているのは、何を隠そう豚肉です。NAGO-1グランプリで2位に輝くなど、人気急上昇中の瀬戸産の豚メニューの数々をぜひご堪能ください。

軽トラ市

会員数約180人で構成されている農産物生産者の会の皆さんが手塩にかけて育てた新鮮な野菜がたくさん並びます。



その他、旨いもん市場、バンドパフォーマンス、トークショーなどのステージイベントも開催!

売り切れ次第終了

まるっと市民イベント

暮らし・うつわ・たのしセミナー&ハンドマッサージ

3/18(日) 時間 ●セミナー(申込不要)①午前11時～②午後2時～
●ハンドマッサージ 対象:女性 定員:各回1人(先着順)
(3/16(金)午前10時から電話でお申し込みください。)
①午前11時40分～②正午～③午後2時40分～
④午後3時～⑤午後3時20分～(各回10分間)



場所 瀬戸蔵セラミックプラザ 申込・問い合わせ先/瀬戸蔵セラミックプラザ ☎89・5758

春です。気分をリフレッシュ!和モダンなうつわにピッタリなハーブティのある生活を楽しんでみませんか?管理栄養士でもあるアロマセラピストの安達三栄先生が、ハーブティの作り方と、せとものアロマで、あなたのライフスタイルをすてきにチェンジする方法をお伝えします。

(財)瀬戸市文化振興財団 ☎84・1093

文化センター 開館30周年記念 葉加瀬 太郎 クラシックシアターⅡ

日時 5/22(火)午後7時～(開場:午後6時30分～)
場所 文化センター文化ホール
入場料 全指定席 前売6,800円(税込) ※3歳以上有料

一般発売 発売日時 3/24(土)午前10時～
※文化センターでの窓口販売は行いません。
電話による申込 発売日初日 ☎052・320・9300 発売日2日目以降 ☎052・320・9000
ホームページからの申込 TANK!theWEB <http://www.sundayfolk.com>

その他 お買い上げいただいた入場券は、公演中止以外での交換・払戻はできません。



新世紀工芸館 ☎97・1001

企画展 池本一三 小田橋昌代

ガラス作家池本一三氏、小田橋昌代氏の作品を展示します。

期間 3/31(土)～6/24(日) 午前10時～午後6時 (入館は午後5時30分まで)

場所 新世紀工芸館展示棟

入館料 無料

休館日 火曜、4/9(月)午前、5/14(月)午前



小田橋昌代 「The Entrance to the Inner world II」



池本一三 「1108 SCENE Riga」 撮影:斎城卓

出品作家による作品説明

日時 3/31(土) 午後1時30分～

場所 新世紀工芸館展示棟 参加費 無料 ※申込不要

・瀬戸蔵は、保守点検のため3月26日(月)全館休館(駐車場は利用可)します。 瀬戸蔵 ☎97・1555
・文化センターは、保守点検のため4月10日(火)を臨時休館します。 文化センター ☎84・1811

只今!せとテレビ

内容 特別番組 「大震災に備えて ～今、私たちにできること～」 まるっとミュージアム 「愛・パーク開園3周年記念イベント」

グリーンシティケーブルにご加入の方へ

行政情報番組

デジタル放送 地上D121ch デジアナ変換放送 6ch
放送日時 3/15(木)～31(土) ①午前7時～②午前9時～③午後0時30分～④午後6時～⑤午後9時～⑥午後11時～ ※今回は特別番組があるため、放送時間を30分間に拡大します。

インターネットへの接続環境がある方へ

市ホームページ 瀬戸市 只今!せとテレビ 検索

只今!せとラジオ

くらしの情報やまちの情報が満載のラジオ番組

RADIO SAN-Q

FM放送 84.5MHz
放送日時 月～金曜(10分間) 土曜(20分間)
①午前9時20分～②正午～③午後5時～



子どもたちをさまざまな危険から 守るための安全教育

災害や事故、犯罪など、子どもたちの周りには色々な危険がある時代です。大人が守ってあげるといふことだけでなく、自ら自分を守るための知識や行動を身につけることも、たいへん重要となっています。学校では機会を設けて安全教育にも努めています。

【問い合わせ先】学校教育課 ☎88・2760

薬物乱用防止教室

1月24日、深川小学校5・6年生が愛知県警の方を講師に招いて、安全教育の一環として、薬物乱用防止教室を行い、薬物の種類、薬物の恐ろしさ、断る勇気を持つことなどについて学習しました。薬物の恐ろしさについては、脳、心、命を奪い、夢や家族や友人を失うことになるという説明がありました。お話の後、DVDを見たり、キャラバンカーの中で薬物の展示や掲示を見たりして、学習を深めました。子どもたちからは、「薬物の恐ろしさがよく分かった」、「誘われても断る」、「うまい話には乗らない」などの感想が多く出ました。



深川小学校



1月17日の2限目が終わった後の放課中に、子どもたちには予告なしで大きな地震が発生したことを想定し、避難訓練を行いました。

授業中の教師引率による集団避難ではなく、それぞれのいる場所からの避難になります。日頃の防災教育に対する成果が出るかどうか、子どもたちが自分で判断し避難しました。運動場で遊んでいる子、教室にいる子、廊下を歩いている子などさまざまです。

運動場の南側に全員が避難するよう指示が出てから全員の点呼が終わるまでに2分30秒かかりました。その後、校長先生からこの日の訓練の様子についての反省と「地震が起きたときの心構え」の話がありました。

避難訓練 古瀬戸小学校

ケータイ安全教室

毎年1年生を対象にケータイ安全教室を実施しています。今年度は10月7日に体育館で行いました。事前アンケートでは、自分専用の携帯電話を持っているのは、男子が3人に1人、女子は過半数でした。

この数字を踏まえて、講師の方からトラブル回避などの具体策や、映像による再現ドラマを通して便利さの中に潜む問題点を学びました。事後感想では、身近な携帯電話やパソコンについて、使い方のルールなどを真剣に考えることができ、また安全な毎日を送る大切さを実感できたことあり、有意義な時間となりました。



南山中学校

子育て情報

離乳食教室

申込・問い合わせ先 健康課 ☎85・5511

離乳食を始める前の4～5か月頃の赤ちゃんの保護者を対象に行います。「離乳食ってどんなもの?」と疑問や不安を感じていたら、ぜひご参加ください。

日時 4月11日(水) 午前10時15分～11時30分 (受付:午前10時～10時15分)
※託児希望の方は午前10時までにお越しください。

場所 やすらぎ会館5階
内容 離乳食の話、調理実習・試食
参加費 無料
申込方法 4月4日(水)までに直接か電話でお申し込みください。

持ち物 エプロン、筆記用具、食器用ふきん1枚
託児 20人(先着順)
※おむつ、おしり拭き、ビニール袋、着替え、ミルク、ミルクのお湯、お茶などは各自ご用意ください。

せとつ子ファミリー交流館教室・講座

問い合わせ先 せとつ子ファミリー交流館 ☎87・3636

休館日 月曜

卓球で遊べる日 申込不要

日時 4月1日(日)・21日(土) 午前10時～11時30分 午後1時30分～3時
場所 集会室
対象 小・中学生
持ち物 上ぐつ、タオル、お茶

料理教室 春のスイーツを作ろう!

日時 4月14日(土) 午前10時～正午
場所 調理室
内容 自然のもので色をつけた三色だんごと、お手軽でおいしい桜もちを作ります。
対象 市内在住の小中学生
定員 16人 (申込多数の場合は抽選)
参加費 300円
締切 3月26日(月)消印有効
申込方法 往復はがきか市ホームページ「お知らせ」から①参加者氏名(ふりがな)②学校名③学年④住所⑤電話番号⑥教室名(開催日)を記入し、お申し込みください。
送付先 〒489-0074宮脇町43 せとつ子ファミリー交流館

就学援助の制度

問い合わせ先 学校教育課 ☎88・2762
各校

お子さんを小中学校へ通学させるうえで、経済的な理由により給食費や学用品費など、学校での学習に必要な費用の支払いにお困りの方を援助する制度です。

- 対象
- ❖生活保護が停止か廃止された方
 - ❖国民健康保険料が減免された方
 - ❖児童扶養手当が支給された方
 - ❖市民税が非課税か減免された方
 - ❖国民年金の掛金が減免された方
 - ❖その他経済的理由でお困りの方

援助を受けるための所得(給与所得控除後の金額)の目安

世帯人数	2人	3人	4人	5人	6人
所得金額	約185万円以下	約250万円以下	約300万円以下	約350万円以下	約380万円以下

世帯:住民登録・外国人登録台帳上の世帯 (保護者の兄弟、祖父母などが住民票上世帯分離していても、生計を共にしていれば、その方の所得も合算されます。)

※上記の所得金額はあくまでも目安であり、世帯人数が同じであってもその構成や年齢によって認定基準金額は上下します。くわしくはお問い合わせください。

地域密着型小規模特別養護老人ホーム [広告]

瀬戸市内初 **ラッシュレ樹の里** 平成24年4月新規オープン

全室個室のユニット型介護老人福祉施設です。瀬戸市在住の要介護認定された方を対象とした施設で、家庭的な雰囲気の中で、安心した生活を送っていただけるよう、温かい心のケアを提供いたします。 入居説明会開催中

瀬戸市紺屋田町65番地13 (定員:29名)

http://www.kinosato-seto.com

「ラッシュレ」とは:フランス語で“安心させる”の意味です。

社会福祉法人樹の里 ☎0561-89-7211

福祉・高齢者

市障害者手当の
入金確認を

問い合わせ 社会福祉課
 わせ先 ☎88・2612

10月から3月分までの市障害者手当を3月28日(水)に指定の金融機関の口座に振り込みますので、入金をご確認ください。

※所得制限がありますので、今年度は支給停止中の方もいます。

スポーツ

問い合わせ 市体育館
 わせ先 ☎48・0500

申し込みは、市体育館窓口へ
 午前9時～午後8時
 (日曜は午後4時まで)

春季テニス大会

日時 4月15日(日)午前9時～
 場所 市民公園テニスコート
 資格 市内在住・在勤の方
 (学生は除く)

参加費 1組1,200円

申込期間 3月16日(金)～28日(水)

レディース・シニアソフト
テニス交流大会

日時 4月21日(土)午前9時～
 場所 市民公園Bテニスコート
 資格 市内在住・在勤の25歳以上の女性・55歳以上の男性

参加費 1人600円

※ダブルスペアは、当日決めます。

申込期間 3月26日(月)～4月10日(火)

春季ソフトバレーボール大会

日時 5月13日(日)午前9時～
 場所 市体育館第3競技場
 資格 市内在住・在勤・在学で構成されたチーム

参加費 1チーム1,500円

申込期間 3月15日(木)～5月4日(金)

春季9人制バレーボール大会

日時 5月20日(日)午前9時～
 場所 市体育館第1競技場
 資格 市内在住・在勤・在学の女性で構成されたチーム(高校生以上)

参加費 1チーム2,000円

申込期間 3月15日(木)～5月10日(木)

春季ボウリング大会

日時 4月8日(日)
 場所 東名ボール
 資格 市内在住・在勤・在学の方
 参加費 2,200円

※申し込みはボーリング協会
 (東名ボール☎21・6131)へ
 4月7日(土)まで受付

一般バスケットボール教室

期間 【前期】4月12日～6月21日
 【後期】9月13日～11月15日
 (木曜・全20回)午後7時～9時
 ※5月3日は休み。

場所 市体育館第1競技場
 対象 市内在住・在勤・在学の方
 (高校生以上)

定員 40人(先着順)

受講料 6,000円(20回分)

申込期間 3月15日(木)～4月2日(月)

レディーステニス教室

期間 4月11日～5月30日
 (水曜・全8回)午前9時～11時

場所 市民公園Aテニスコート
 対象 市内在住・在勤の初心者の女性

定員 20人(先着順)

受講料 5,000円(8回分)

申込期間 3月16日(金)～28日(水)

グラウンドゴルフ講習会

日時 4月14日(土)午前9時～
 場所 市体育館前芝生広場
 対象 市内在住の方
 定員 80人(先着順)

受講料 無料

申込期間 3月16日(金)～4月9日(月)

ソフトバレーボール講習会

日時 5月7日(月)午後7時～9時
 場所 市体育館第3競技場
 対象 市内在住の方

受講料 無料

申込期間 3月15日(木)～5月1日(火)

パパさんバレーボール講習会

日時 5月19日(土)午後7時～9時
 場所 市体育館第3競技場
 対象 市内在住の男性

定員 80人(先着順)

受講料 無料

申込期間 3月15日(木)～5月8日(火)

税・国保年金

固定資産縦覧帳簿が
縦覧できます

問い合わせ 税務課家屋償却係
 わせ先 ☎88・2575
 土地係
 ☎88・2576

固定資産税の納税者は、市内に所有する自己資産の価格を、市内の他の資産と比較することができます。

縦覧日時 4月2日(月)～5月10日(木)
 午前8時30分～午後5時15分
 ※土・日曜、祝日を除く。

縦覧場所 税務課15番窓口
 (市役所1階)

縦覧できる帳簿

- ①土地価格等縦覧帳簿(記載事項:土地の所在、地番、地目、地積、価格)
 - ②家屋価格等縦覧帳簿(記載事項:家屋の所在、家屋番号、種類、構造、床面積、価格)
- ※本人所有の固定資産以外の評価内容は、詳細なご説明ができません。

縦覧できる方 土地・家屋の固定資産税の納税者またはその代理人
 ※土地の納税者は土地の、家屋の納税者は家屋の、両資産の納税者は土地・家屋両方の縦覧ができます。

※本人確認のため、身分証明書(運転免許証、健康保険証、パスポートなど)をお持ちください。また、代理人の場合は、委任状(納税者本人の押印があるもの)と代理人自身の身分証明書が必要になります。(法人の場合は、委任状に代表者印を押印してください。)

バイク・軽自動車などの廃車、
名義変更手続きは3月末までに

問い合わせ 税務課市民税係
 わせ先 ☎88・2570

バイクや軽自動車などを売却や廃棄処分しても、廃車や名義変更の手続きをしないと、いつまでも軽自動車税が課税されますので、3月末までに手続きをしてください。軽自動車税は4月1日現在の所有者に課税されます。

くわしくは広報3月1日号18ページをご覧ください。

さわやか
クッキング



ぶた井

祖母懐小学校 三浦 美佐 様

材料(4人分)

- ※豚肉こま切れ……………300g
- ※砂糖……………大さじ1
- ※玉ねぎ……………1個
- ※しょうゆ……………大さじ2
- ※おろししょうが……………適量
- ※みりん……………大さじ1
- ※酒……………大さじ1
- ※だし汁……………1カップ

作り方

- ①玉ねぎをくし切りにする。
- ②鍋にだし汁と玉ねぎを入れ、煮込む。
- ③②へ豚肉とおろししょうが、酒を入れる。
- ④豚肉に火が通ったらアクを取り、砂糖・しょうゆを入れて煮詰め、最後にみりんを入れて、玉ねぎがとろとろになったら出来上がり。

ひとこと

- ※玉ねぎをたっぷり使いとろとろにする事がポイントです。
- ※給食では、にんじんとコーンを加えます。

あつまれ
せとっ子

「あつまれ せとっ子」に掲載する
お子さんを募集しています

対象:市内在住の0～3歳児(申込時)
 応募:くわしくは市ホームページ「市政情報」
 →「広報・広聴」→「広報せと」をご覧ください。

広山

夏樹 くん
 (0歳・品野町)



いつも、にっこりスマイル。ママは、
メロメロです。

福井

悠斗 くん
 (11か月・東山町)



初めての町内のお祭り楽しかったね。
 はちまき・ハッピーとっても似合ってたよ。
 来年も楽しもうね♡

木村

果歩 ちゃん
 (3歳・やまて坂)



七五三のお参りに行った時の写真です。
 着物でのお出掛け嬉しそうだったね。
 これからも元気に育ってね。

結城

美音 ちゃん
 (1歳6か月・末広町)



いつまでも「チュー」するほどの
仲良しでいてね!

中川

奏吾 くん
 (2歳・東長根町)



毎日楽しそうな、そうあ君
元気に育ってね!

税・国保年金

国民年金保険料
学生納付特例制度

問い合わせ 国保年金課窓口・年金係
わせ先 ☎88・2642

国民年金に加入中の学生の方は、本人の所得が一定以下であれば、申請し承認されると、申請期間の保険料の支払いが猶予されます。ただし、猶予を受けた保険料は一定期間内に追納(後で保険料を納めること)をしないと年金額には反映されませんのでご注意ください。

この制度は毎年度申請が必要です。申請を希望される方は次のものをお持ちの上、国保年金課(市役所1階)窓口までお越しください。

(申請書は市役所にあります)

持ち物

- ❖年金手帳
- ❖有効期限内の学生証または在学証明書
- ❖印かん(スタンプ印は不可)

※平成23年度に学生納付特例の承認を受けている方は、4月中旬までに送られてくるはがきで申請できます。

救急出動件数 過去最高に!

問い合わせ 消防課
わせ先 ☎85・0479

救急出動件数が増加しています。平成23年中、市消防本部の救急出動件数は過去最高の5,212件で、10年前に比べ35%増加しています。

市が保有している救急車は4台です。真に緊急を要する方のために、救急車の適正な利用をお願いします。

- ❖症状は軽いが「どこの病院に行けばよいかわからない」場合は、救急医療情報サービス(☎82・0022)へお問い合わせください。
- ❖タクシー代わりに救急車を利用することはやめてください。
- ❖日ごろから健康管理に努め、自分の体の状態を把握し、体調が悪い場合は早めに医療機関を受診することが重要です。

総務省消防庁のホームページでは、「ためらわずに救急車を呼んでほしい症状」を掲載しています。救急車が必要であると判断した場合は迷わず119番通報してください。

総務省 救急車利用マニュアル



宝くじ助成 防火防災用資器材を購入

問い合わせ 消防課
わせ先 ☎85・0479

(財)自治総合センターが行う「コミュニティ助成事業(宝くじ普及広報事業)」の助成を受け、防火防災用訓練資器材として心肺蘇生用マネキンとトレーニング用AED一式を購入し、市婦人消防隊連絡協議会に配備しました。

当協議会は、防火防災活動に従事しており、今回の助成資器材を積極的に活用し、応急手当の技術を習得することで、有事の際の迅速な応急手当などに活かされることが期待されます。



4月1日からコミュニティバスの時刻表が変わります

問い合わせ 生活課
わせ先 ☎88・2666

より利用しやすいコミュニティバスの運行を目指し、4月1日(日)から全路線の時刻表を変更します。新しい時刻表は、3月15日(木)から次の場所で配布しますので、お間違えのないようご利用ください。なお、運行日や路線、運賃に変更はありません。

配布場所 生活課(市役所4階)、市政情報コーナー(市役所1階)、3支所、市民サービスセンター、コミュニティバス車内



お知らせ

よくわかる消費生活

問い合わせ 生活課
わせ先 ☎88・2660

～誘いに乗らない!
海外からの当選通知～

事例

「8,700万円が当選した」との内容のダイレクトメールが届いた。当選の権利を確保するために手数料を送金し、同封の書類にクレジットカードの番号を記入して返送するように指示されている。どうすればよいか知りたい。

アドバイス

海外宝くじ、懸賞金など、申し込んでもいないのに当選することはありません。そのような業者は、相手にせず無視することが一番の対処法です。

賞金を受け取るためには登録料や手数料が必要だからと金銭を要求されても支払ってはいけません。一度購入手続きをすると、複数の業者から大量のダイレクトメールが届いたり、中止してもクレジットカードの請求が止まらないなどのトラブルが発生しています。安易に個人情報を教えないようにしましょう。

❖瀬戸市消費生活相談

(4階生活課で当日受付)
火・木曜 午前10時～正午、
午後1時～4時
※第5週目は除く。

❖中央県民生活プラザ

消費生活相談(名古屋市中区三の丸、自治センター内)
月～金曜 午前9時～午後4時30分
土・日曜 午前9時～午後4時
☎052・962・0999(専用ダイヤル)

❖日本クレジットカウンセリング協会

多重債務ほっとライン
月～金曜 午前10時～午後0時40分、午後2時～4時40分
☎052・957・1211

4月 図書館からのお知らせ

問い合わせ先 図書館 ☎82・2202

休館日・開館時間	休館日 25日(水)	開館時間 午前9時～午後7時
----------	---------------	-------------------

読み聞かせの会:毎週火・木・金 午前11時～ 乳幼児対象
おはなしぶんこ:7日(土) 午後2時30分～ 小学生・幼児対象
土曜おはなしとえいが会:14日(土)午後2時30分～ 小学生・幼児対象
親子で楽しむ絵本の世界:26日(木)午前10時～11時
※要申込。くわしくは広報4月1日号をご覧ください。
キッズルームであそぼうよ!:26日(木)～5月6日(日)

図書館関連施設のご案内

公民館 巡回文庫	巡回館	日程	
	山口	12日(木)	26日(木)
(月2回 午後3時30分 ～4時30分)	幡山	13日(金)	27日(金)

★利用には登録が必要 ★貸出は1人10冊まで ★小雨決行

◇パルティセと情報ライブラリー 午前9時～午後9時30分

◇地域図書館<品野台小・西陵小・水野小・東山小・光陵中>

開館日:土・日曜、祝日 開館時間:午前10時～午後3時

※行事などで臨時休館することもありますので、ご了承ください

◇地区公民館図書室(自主運営)各公民館までお問い合わせください。

新着本のご案内

つぎ、なにをよむ? 1・2年生

(偕成社) 編/秋山朋恵

「なにか、おもしろい本ない?」と小学校の図書室でいつも聞かれる先生が、小さな小学生たちのために作ったブックガイド。

テーマごと10のとびらに分かれていて、そこから「はじめの1さつ」を読むと、その後はチャート式。チャートの質問に答えていくと読みたくなる本が次から次へと紹介されていきます。たとえば「たんてい・どろぼうのとびら」では、「かいけつゾロリ」からスタートして、最後には、小学1・2年生には少し読みごたえのありそうな「杉山亮さんの名探偵シリーズ」、「大どろぼうホツエンプロツツシリーズ」に行きつきます。

豊かな児童書の世界で、たくさんの素敵な本との出会いがありますように。



教師のしごと

泣いて、笑って、ちょっぴり元気

(旬報社) 編/佐藤隆・山崎隆夫と25人の若い教師たち

子どものそばに立ちつづきたい!失敗しても大丈夫!あなたと同じように「悩み」「苦しんだ」仲間たちがここにいます。そこからゆっくりと立ち上がる姿を読み、感じてほしい。そして自分なりの教育実践をデザインする勇気をもってほしい。いま、教師生活をつづけていくうえで大事なことは…。

ちょっとした失敗なのに、取り返しのつかないことのように責め立てられる雰囲気職場も少なくない。若い教師たちによる座談会をきっかけに、仲間たちの声をたくさん集めて、自由に語り合うようにしてできた1冊。等身大の仲間たちの楽しいアイデアがいっぱい詰まっています。



お知らせ

都市計画を
変更しました

問い合わせ 都市計画課
わけ先 ☎88・2680

関係図書は都市計画課で縦覧
できます。

都市計画の種類と名称
都市計画生産緑地地区
(高根町2丁目)

平成24年度
市水道水質検査計画が
縦覧できます

問い合わせ 浄水場管理事務所
わけ先 ☎41・2250

この計画は、水質検査の適正化
や透明化を図り、安全で良質な水
道水を供給するため、市の水道原
水の特性などを考慮して採水地
点、検査項目、検査頻度などを定
めたものです。

縦覧場所 蛇ヶ洞浄水場、水道庁
舎、市政情報コーナー(市役所1階)
※市ホームページ「くらしの情報」
→「水道・下水道」→「水道」でも
縦覧できます。

PICK UP! 今月号の表紙

問い合わせ デジタルリサーチパークセンター
わけ先 ☎87・3100

金城学院大学 情報文化学科
(庫元正博教授)の女子大生ら
が、尾張瀬戸駅周辺の商店街
や、やきものの橋、窯垣の小径
などで観光CMを撮影しました。

ゼミ長の高橋知江さんは、
「歴史や文化だけでは、女子大
生は観光しない。私たちが発見
した瀬戸のかわいいをアピール
したい。」と話してくれました。

観光CMは、3月13日(火)パ
ルティセとで初お披露目後、3月
下旬からまるっとミュージアム
ホームページなどで放映します。

火災の原因となりえるごみ

問い合わせ 環境課
わけ先 ☎88・2674

昨年9月と今年1月に晴丘センターで、ごみとして搬入された使い捨てライター、ガスレンジなどの着火装置、スプレー缶、カセットボンベなどに含まれる可燃性ガスが原因と思われる火災事故が発生しました。



このような事故を防止するため、次の点に注意し、ごみを出すようお願いします。

- ❖**使い捨てライター** 燃料を使い切るか、出し切った後、燃えるごみとして出してください。
- ❖**スプレー缶、カセットコンロ用ガスボンベ** 中身を使い切り、缶に穴をあけて、資源物(スプレー缶)として出してください。
- ❖**プロパンガスボンベ** 大きさに関わらず、市の収集に出すことはできません。取扱業者にご相談ください。
- ❖**乾電池式着火装置が内蔵された製品(ストーブ、ガスレンジ)** 乾電池を抜き取り、燃えないごみ、または粗大ごみとして出してください。
- ❖**乾電池** 使用済み電池は、公共施設、郵便局などに設置してある回収ボックスに入れてください。

エコライフ通信 震災から1年 環境課 ☎88・2670

3月11日で、東日本大震災から1年が過ぎました。皆さんにとって、この1年はどんなものだったでしょうか。きっと一人ひとりが「今できること」を意識し、震災前とはくらしにも変化があった1年になったと思います。

特に大きな話題となったのは省エネ・節電でした。未曾有の災害は被災地から遠く離れた私たちのくらしにも大きな影響を与えました。特に電力量の需給バランスが崩れたことにより、家庭や職場でさまざまな節電への取り組みがなされました。省エネや節電はCO²削減、つまり地球温暖化の防止にもつながります。

大災害はいろいろなところでたくさんの爪痕を残していきました。それでも、私たちが「今できること」を考え、行動することが被災地の復興にも、そしてこれからのくらしや環境を考えるうえでも重要です。震災から1年の今、思いを新たにしながら積極的に考え、行動をしていくことが大切です。



健康ガイド

問い合わせ先：健康課(やすらぎ会館4階) ☎85・5511

4月の健診・相談・教室・予防接種など(場所：やすらぎ会館)

事業名	日程・受付時間	対象	内容	持ち物
母子健康手帳 交付	毎週金曜日 9:30~10:30	妊婦	・妊娠中の生活・制度の紹介 ・母子健康手帳の使い方 ・妊婦相談	・妊娠届出書
ミニママ教室	毎週金曜日 9:30~9:50		※ミニママ教室の実施時間 10:00~11:00	
3か月児 健康診査 (個人通知あり)	13日(金) 20日(金) 27日(金) 12:30~14:00	平成23年12月生 (一部1月生まれの方 を含みます)	・内科健診、計測 ・健康相談 ・離乳食、予防接種などの話	・母子健康手帳 ・問診票
6か月児 健康相談 (個人通知あり)	10日(火) 24日(火) 9:00~10:00	平成23年9月生	・計測・健康相談 ・ブックスタート(絵本の読み聞かせ) ・事故予防、離乳食などの話	・母子健康手帳 ・問診票
1歳6か月児 健康診査 (個人通知あり)	5日(木) 12日(木) 19日(木) 12:30~14:00	平成22年9月生 (一部10月生まれの方 を含みます)	・内科健診、計測 ・健康相談 ・歯科健診、フッ素塗布	・母子健康手帳 ・問診票 ・歯ブラシ
2歳児 歯科健診 (個人通知あり)	3日(火) 24日(火) 13:00~14:15	平成22年3月生	・歯科健診、染めだし ・フッ素塗布	・母子健康手帳 ・歯ブラシ ・コップ・タオル
3歳児 健康診査 (個人通知あり)	4日(水) 25日(水) 12:30~14:00	平成21年3月生 (一部4月生まれの方 を含みます)	・尿検査 ・内科健診、計測 ・健康相談 ・歯科健診、フッ素塗布	・母子健康手帳 ・問診票 ・目アンケート ・耳アンケート ・歯ブラシ

☆ 各健診・相談の対象者は変更する場合があります。別途通知する案内で日程をご確認ください。

BCG	25日(水) 13:20~14:30	平成24年1月生	・接種年齢は生後6か月未満 ・生後6か月までに医学的理由で BCG接種ができないお子さんは、 健康課までご相談ください	・母子健康手帳 ・予診票
ポリオ	6日(金) 11日(水) 17日(火) 23日(月) 13:20~14:30	平成23年 7月生 平成23年 8月生 平成23年 9月生 平成23年10月生	・合計2回接種します。 ・春と秋に各1回ずつ (41日以上の間隔が必要です)	・母子健康手帳 ・予診票
健康よろず相談 スワサポ(禁煙相談) 同時開催	11日(水) 9:00~11:30 20日(金) 10:00~11:30 ※20日は市体育館で開催	市内在住の方	・生活習慣病などの相談 ・血圧測定、体脂肪測定など ・禁煙相談	・健康手帳 (お持ちの方)
歯周病予防健診 (2歳児歯科健診と同時開催) ※予約制	3日(火) 24日(火) 14:30~14:45	20歳以上で ご自分の歯を お持ちの方	・歯科健診 ・ブラッシング指導	・歯ブラシ ・健康手帳 (お持ちの方) ・費用500円

☆生活保護世帯または市民税非課税世帯の方は費用が免除されます。免除を受けるには健(検)診を受診する前に手続きが必要です。くわしくはお問い合わせください。



切り取ってカベに貼って使えます

3月	内科・小児科	外科	歯科
17日(土)	夜 はせがわ内科クリニック	夜 四軒家整形外科クリニック	_____
18日(日)	昼 おいわけクリニック	昼 旭労災病院	昼 ブライト歯科ども歯科
	夜 旭労災病院		
20日(祝)	昼 印場クリニック	昼 青山病院	昼 中島歯科医院
	夜 井上病院		
24日(土)	夜 瀬戸共立クリニック	夜 ベル整形外科クリニック	_____
25日(日)	昼 かなもり小児科	昼 中央病院	昼 山吉歯科医院
	夜 中央病院		
31日(土)	夜 水野病院	夜 中野整形外科	_____

土曜日 夜 : 午後5時~8時

内科・小児科/外科

休日 昼 : 午前9時~正午

歯科

休日 昼 : 午前9時~正午

休日 夜 : 午後5時~8時

※当直時間帯以外の午後8時以降や平日夜間の急病やケガなどの場合、まずはかかりつけの医師(ご自分の主治医)にご相談ください。
 ◆かかりつけの医師が不在のときは、救急医療センター(☎82・1133)へお問い合わせください。
 ◆公立陶生病院は、従来どおり2次救急を主体に対応します。(2次救急とは、1次救急医療機関からの転送や救急車で搬送される重症救急患者への対応を中心とする救急医療です。)

しゅう しゅう よ てい ひ
 **ごみ収集予定日**

3月15日~	びん・缶 ペットボトル	紙類・古布
道泉	20日 火	27日 火
深川	28日 水	21日 水
古瀬戸	21日 水	28日 水
東明	23日 金	16日 金
祖母懐	28日 水	21日 水
陶原		
長根	21日 水	28日 水
效範北※	19日 月	26日 月
效範南※	20日 火	27日 火
水南	23日 金	16日 金
水野	27日 火	20日 火
品野1※	4月 5日 木	22日 木
品野2※	22日 木	4月 5日 木
山口	4月 5日 木	22日 木
菱野・本地	26日 月	19日 月
新郷	22日 木	4月 5日 木
西陵	27日 火	20日 火
原山台	16日 金	23日 金
萩山台		
八幡台		

燃えないごみ・粗大ごみ

予約制の戸別収集(予約時に収集日を決める方式)です。
 電話かインターネットで予約をしてください。



電話予約:0561・84・5371
 (月~金曜:午前9時~午後5時 ※祝日も可)



インターネット予約(携帯電話も可):
<http://www.setogomi.com/>



燃えないごみ:氏名・収集日を書いた紙を貼ってください
 粗大ごみ:氏名・収集日を書いた処理券を貼ってください



収集日の午前8時30分までに、予約時に指定した場所へ出してください

◆FAXは聴覚などに障害のある方専用の予約方法です。
 収集日などのお知らせは後日になります。

FAX 予約:0561・82・8751

效範北※…名鉄瀬戸線の北側

效範南※…名鉄瀬戸線の南側

品野1※…品野町1丁目~6丁目、寮町

品野2※…品野町7丁目~8丁目、中品野町、上品野町、白岩町、片草町、落合町、広之田町、北丘町、八床町、井山町、鳥原町、岩屋町、上半田川町、下半田川町、定光寺町

個人情報の利用目的 広報せとで募集するものは、それぞれ必要な範囲内で個人の情報を収集、利用します。収集した個人情報は、その他の目的で無断利用することはありません。

●広報せとは2005年地元で開催された愛・地球博の理念を継承し、地球にやさしい印刷物で情報をお届けしています。

【編集・発行】瀬戸市役所行政経営部情報課 〒489-8701 瀬戸市追分町64番地の1
 ☎ 0561・82・7111(代表) Eメール:joho@city.seto.lg.jp



広報せとは、ベジタブル油インキを使用し有害な廃液を一切排出しない水なし印刷方式で再生紙に印刷しています。

キリトリ