

広報せと

2010
2.15

No.1153

- 瀬戸市の人口 133,620人
(男 65,843人 女 67,777人)
- 瀬戸市の世帯 52,960世帯
平成22年1月1日現在

<http://www.city.seto.aichi.jp>

2 市制施行80周年記念事業

4 特集 **瀬戸の川はきれいかな?
汚れているかな?**

10 せと・まるつとミュージアム

12 芸術・文化

14 コラム

15 いきいきキッズ

17 情報ボックス

26 健康ガイド・予定表

■ Living in Seto Handbook is now handed out at Seto City International Center.

■ La Guía Disfrutemos la vida en Seto se reparte ahora en el Centro Internacional de la Ciudad de Seto.

行政情報番組放映放送中

くわしくは23ページ

約50年ぶりの 瀬戸川一斉放水

1月10日(日)消防出初式が開催されました。

瀬戸川で行うのは約50年ぶりとなる一斉放水が披露され集まった多くの市民から大きな歓声があがりました。

バルティセとではレスキュー体験として救出用のロープ渡りに挑戦している子どもや、真剣な表情でAEDの使い方を学んでいる方などの姿がありました。



～瀬戸市は今年80歳～

市制施行80周年記念事業



まるっと80年
市民の力を未来へ!
<http://www.seto-marutto.info/80/>

冬の愛・パークを楽しもう!

親子でゲームをしながら1日をお過ごしください。

2/28 日 時間 午前10時～午後3時
場所 愛・パーク(上之山町2丁目)
駐車場があります。

参加無料

問い合わせ先 水道課 85・1178



金属探知機による宝探し

水道管を探すための金属探知機を使って宝探しをしてみませんか。発見者には景品をプレゼントします。

水の飲みくらべ

瀬戸の水道水を当ててみましょう。瀬戸市の馬ヶ城浄水場の水や愛知県営水道、他の水などをくらべてもらいます。



水道屋さん体験

水道パッキンの交換や水道管のバルブ操作など水道修理が体験できます。

モリゾー、キッコロとの記念撮影

記念撮影を希望される方はカメラをお持ちください。

お楽しみ
すくい
陶製金魚やスーパー
ボールすくいに挑戦
してみませんか。

縄跳び・グラウンドゴルフ・輪投げに参加された方には景品をプレゼントします。温かいぜんざいや豚汁もあります。

産業支援センターせと講演会

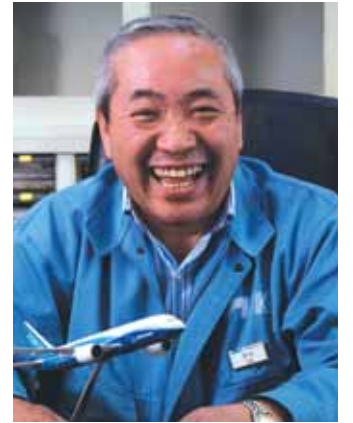
申込・問い合わせ先 産業支援センターせと 97・1191

2/28 日 時間 午後1時30分～3時
場所 瀬戸蔵4階多目的ホール

参加費
無料

人工衛星「まいど1号」の開発プロジェクト発起人の青木さんが、プロジェクトの経緯や地域活性化への思い、モノづくりへの情熱など熱い思いを語ります。

講師 青木 豊彦氏
(株)アオキ代表取締役・東大阪市モノづくり親善大使)
定員 150人(先着順)
申込方法 電話かホームページからお申し込みください。
<http://www.isc-seto.com/>



セーラ・マリ・カミングス講演会 3/13 土

参加費
無料

申込・問い合わせ先 瀬戸商工会議所 82・3123 FAX 83・5204

時間 午後2時～4時(開場:午後1時30分)
場所 瀬戸蔵2階つばきホール



瀬戸商工会議所女性会は、市制施行80周年記念事業「セーラ・マリ・カミングス講演会」を開催します。テーマは「チェンジ～青い目から見た瀬戸のRe瀬戸(リセット)～」です。セーラ氏は、長野県小布施町の榊一市村酒造場に入社後、会社の再構築を進められ、現在は代表取締役として活躍されています。

定員 300人(先着順)
申込方法 所定の申込書をFAXか直接窓口に提出してください。
申込書配布場所 瀬戸商工会議所、瀬戸市産業課
締切 3月8日(月)

あなたのやさしさ招き猫展

入館料無料

2/13 土 ~ 28 日 時間 午前9時～午後5時(入館は午後4時30分まで) 初日は午前11時～
場所 市美術館

むかしから招き猫は、「商売繁盛」・「福招き」などの象徴として、多くの方から愛されてきました。招き猫の手に小判や食べ物、福袋など、時代とともにさまざまな「招きたい物」が持たされました。本展では、「ハート」と「やさしさ」をテーマに公募で集まった約80点のオリジナル招き猫を展示します。この展覧会は「NHKハート展」と併せて開催します。NHKハート展は12ページをご覧ください。

問い合わせ先 NHK名古屋放送局 052・952・7070(平日:午前10時～午後6時)・市美術館 84・1093



2・3月のイベント情報

民間団体による冠事業

日程	時間	行事名	場所	問い合わせ先
2月 27(土)	14:00～15:30	せと末広寄席一如月～桃香るお雛も笑うよせと末広寄席～	せと末広亭(末広町商店街内)	末広亭ですえひろがりの会 080・1565・6824
3月 7(日)	13:30～	瀬戸メサイア合唱団創立20周年記念演奏会 ヘンデル作曲 オラトリオ「メサイア」	文化センター文化ホール	瀬戸メサイア合唱団(中山) 83・5174



瀬戸の川はきれいかな？ 汚れているかな？

私たちの住む瀬戸は、街の中心に瀬戸川が流れ、北には水野川、南は山口川（矢田川）と、どの地域にも密接に関係する川があります。かつて瀬戸の川は、工場排水などで白く濁っていました。いまは川底が見えるようになりましたが、川はきれいになったのでしょうか。

いま子どもたちは、川にすむ生き物や水質の調査、きれいな川を取り戻すための活動に取り組んでいます。

今月の特集は、水質パトロール隊に参加した5つの小学校の活動に密着しました。

問い合わせ先 学校教育課 88・2760



■ 水質パトロール隊とは

生活排水の調査など、子どもたちの活動を通して、家庭や地域社会に生活排水などへの関心を深める目的で、平成10年度から愛知県が毎年行っているものです。県内の小学校では、この事業に参加するなかで、地域の川などを調べています。この事業では、子どもたちは春から夏にかけて行った生き物調査や水質調査などの結果をレポートにまとめます。愛知県は県内から集められた各レポートを審査し、優秀なレポートには表彰を行います。



各学校の 河川調査場所



- 下品野小学校**
 グループ名：下小落合川調査隊
 調査場所：落合川(水野川)
- 品野台小学校**
 グループ名：4年1組
 水野川守り隊
 調査場所：水野川
- 道泉小学校**
 グループ名：道泉小学校4年生
 調査場所：瀬戸川
- 幡山東小学校**
 グループ名：山口川たんけん隊
 調査場所：庄内川・海上川・
 山口川(矢田川)
- 古瀬戸小学校**
 グループ名：川の調査隊
 調査場所：紺屋田川
 (瀬戸川の支流)

平成21年度
調査に取り組んだ
市内の小学校



瀬戸川で生き物を探す(道泉小)



落合川で生き物を探す(下品野小)

水質パトロール隊の状況

1 生き物調査

川で捕まえた生き物の名前・種類・数・場所などを調査しました。生き物の名前は、図鑑やインターネットなどで子どもたちが調べました。

道泉小学校

古瀬戸小学校

幡山東小学校

下品野小学校

品野台小学校



インターネットで生き物調べる(幡山東小)



教室で生き物の名前や数を調べる(品野台小)



調査結果をまとめる(幡山東小)



COD検査キットで水の色の変化を調べる(品野台小)



透視度を調べる(道泉小)

2 水質調査

川の何か所かのポイントで水を採取し、水温・COD・電気伝導度・透視度を調査しました。調査結果をまとめ、昨年の調査結果と比べたり、よごれの原因を話し合ったりしました。

COD(化学的酸素要求量)とは:水の中に含まれているよごれ(おもに有機物のよごれ)を、おおまかに数値化したものです。水質パトロール隊の調査では、専用の検査キットを使い、川の水を検査キットに入れて水の色の変化でよごれを調べました。

道泉小学校

古瀬戸小学校

幡山東小学校

下品野小学校

品野台小学校

川の水をくみ上げる(古瀬戸小)

3 改良セラミックブロックの製作・設置

水をきれいにする取り組みを7年前から行い、今年度は昨年度までの経験から陶器製の浄化装置の形を改良しました。

古瀬戸小学校



水の抵抗を少なくするため四角形から台形に改良した

4 川の清掃

4・5・6年生の子どもたちが紺屋田川を清掃しました。空き缶やペットボトルがたくさんあり、タイヤなどの大きなゴミもありました。

古瀬戸小学校



5 活動のまとめ

水質パトロールの結果は、各学校でまとめられ、校内で発表会を行ったり、ポスターなどを校内や公民館に貼ったりして、川の状況や子どもたちの思いを多くの人に伝えました。

道泉小学校

古瀬戸小学校

幡山東小学校

下品野小学校

品野台小学校



調査結果を発表する(幡山東小)



ポスターを作る(下品野小)

水質パトロール隊を振り返って

ゴミのポイ捨てやめて

下品野小学校6年 河村 奈緒(かわむら なお)さん

私たちは学校近くの落合川(水野川)を調べました。川は汚れていないように見えたのですが、河原に下りてみるとゴミがたくさん落ちていて、においも臭かったです。特にゴミが多いのが気になりました。ゴミは捨てないでほしいし、私たちもゴミの清掃を行いたいと思いました。

みんなで取り組みれば大きな成果になる

幡山東小学校6年 三谷 慶次(みたに けいじ)くん

ぼくたちは庄内川、山口川(矢田川)などを調べました。そのうち山口川がいちばん汚れていたのはショックでした。ぼくはきれいな川で魚を捕ったり、川遊びするのが大好きなので、近くの川で遊べるようになればいいなと思いました。川はみんなで取り組みればきっときれいになると思います。ゴミを拾ったり、油を流さないようにしたり小さな取り組みが大きな成果になると思います。

メダカがすめる川にしたい

古瀬戸小学校6年 加藤 晴美(かとう はるみ)さん

私たちは紺屋田川(瀬戸川の支流)を調べました。古瀬戸小学校では毎年水質パトロール隊を行っています。今年は、水質をきれいにする「セラミックブロック」の形を工夫して、より水がきれいになるようにしました。紺屋田川の水質は少しずつ良くなってきていると思います。私は紺屋田川にメダカがすめるようになればいいなと思いました。

ちょっとした工夫で水を汚さない

品野台小学校4年 山住 駿斗(やまずみ しゅんと)くん

ぼくたちは水野川を調べました。調べた川はとてもきれいでした。でも生き物調査では、きれいな川にすむ生物と汚れた川にすむ生物もいました。川を汚すのは、多くは家庭などから出る水です。そこで、少しでも水を汚さないために、少ない洗剤でも汚れが落ちるアクリル毛糸のたわしを作って、食器洗いに使っています。とても簡単に作れるので、みんなもこれを使って少しでも水を汚さないようにしてほしいです。

瀬戸川で魚の調査がしたい

道泉小学校4年 小野 こまち(おの こまち)さん

私たちは瀬戸川を調べました。お母さんから子どものころは、瀬戸川はまっ白な水が流れていたと聞きましたが、今は透明な水が流れていてきれいになってきていると思いました。でも河原にはゴミも落ちていましたし、生き物はあまりいませんでした。私は、瀬戸川がもっときれいになって魚の調査などができるといいなと思いました。

みんながんばった水質パトロール隊

平成21年度の水質パトロール隊事業は、県内の11市町44グループ(1,358人)が参加しました。その結果、古瀬戸小学校「川の調査隊」の皆さんが、なんと7年連続で最優秀賞に選ばれました。その他、幡山東小学校は優秀賞に、道泉小学校と品野台小学校が入賞しました。

子どもたちからのメッセージ

今回の活動を通して、子どもたちは次のことを学びました。

瀬戸の川は汚れていること。

川が汚れているのは、食器を洗った水や洗濯をした水など、家庭から出た水がそのまま川に流されていることが主な原因であること。

川の水を汚さないための取り組みは、家庭でもできること。

きれいな川を後世に残すことは、私たち大人の大きな使命のひとつであり、また子どもたちも川がきれいになることを望んでいます。「川で遊びたい。」「ゴミを川に捨てないでほしい。」これは水質パトロール隊に参加した子どもたちみんなのメッセージです。私たちにできること、小さなことから始めてみませんか。



古瀬戸小学校が7年連続最優秀賞に選ばれました

あなたも水質パトロール隊に参加しませんか

今回は小学校で取り組んだ水質パトロール隊を紹介しましたが、市内の団体や個人で応募している方もたくさんいます。来年度の募集は5月～6月頃です。興味がありましたら環境課までお問い合わせください。

問い合わせ先 / 環境課 88・2671



第9回 陶のまち 瀬戸のお雛めぐり 3/7日まで

問い合わせ先 瀬戸市まるっとミュージアム・観光協会 85・2730

ボランティアガイドがみどころをご案内します

【日程】会期中の毎週金曜日
 【出発・集合場所】瀬戸蔵1階ボランティアブース
 【出発時間】午前10時30分～11時 人数が集まり次第随時。

参加費無料
 (予約不要)

【案内コース(所要時間:1時間30分程度)】
 瀬戸蔵 久米邸 無風庵 銀座通り商店街
 末広町商店街 新世紀工芸館
 上記日程以外でガイドご希望の場合は、
 事前にご予約ください。(10人程度から)

【予約受付】瀬戸市まるっとミュージアム・
 観光協会 85・2730



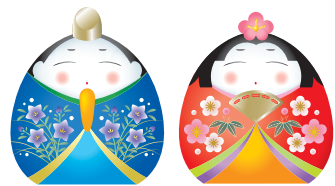
期間を通しての催事

瀬戸蔵

【時間】午前8時30分～午後10時
 【休み】2月22日(月) 1階のみ閉館

ひなミッド ～まるっとひな壇がざり～
 高さ約4m、巨大ひな壇が今年は4面にパワーアップ!
 800体の陶器・磁器・ガラスで作った個性あふれる
 新作手づくり雛や絵付け雛が勢揃い。

今年は、瀬戸市の土雛
 をはじめ、全国各地
 の陶磁器・ガラス
 産地の創作雛も
 ご覧いただけます。



無風庵

【時間】午前10時～午後3時(期間中無休)

享保雛と白木の御殿雛展

江戸時代の享保雛をはじめ、白木の御殿
 雛など古く貴重な雛人形を展示します。



深川神社

【時間】午前10時～午後4時
 【場所】社務所

大きな御殿雛を展示します。

*銀座通り商店街「銀座ストリート
 ギャラリー」、末広町商店街「すえ
 ひる逸品ひなアーケード」でも御
 殿雛やつるし雛など貴重な雛人
 形を展示します。

●●●瀬戸蔵で映画と音楽を●●●

瀬戸蔵まるっとシアター

会 場：瀬戸蔵つばきホール 全席自由(300席)

料 金：各回500円

チケットは上映日午前9時から会場入口で販売。

前売りはありません。

3歳未満のお子さまはご入場できません。

問い合わせ先：97・1555(瀬戸蔵)

3/6(土) 3つだけ 点の記 (2008年 日本/139分)

時間：午前10時～午後1時30分～

監督：木村大作

出演：浅野忠信、香川照之、松田龍平 他

明治40年、日本地図完成のために立

山連峰、剣岳への登頂に挑む、陸軍測量

手の柴崎芳太郎(浅野忠信)ら7人の測

量隊。山の案内人、宇治長次郎(香川照之)

や助手の生田信(松田龍平)らと頂への

登り口を探す。生田が足を滑らせけが

を負ってしまう。大自然の厳しさを見せつけられた測量隊だったが、柴崎と宇

治はある言葉を思い出した……。



©2009 剣岳 点の記 製作委員会

瀬戸蔵セラミックプラザ お雛づくり体験教室

彩土雛作陶体験

2月20日(土)・21日(日)

講師/更紗窯 長江操



まねきねこ 雛づくり体験

2月27日(土)・

28日(日)

講師/クラフト悠季
山崎清孝



染付雛づくり

3月6日(土)・7日(日) 講師/丸窯製陶所

【時間】午前10時～午後4時 【場所】瀬戸蔵1階

【申込方法】当日受付 参加費/1,500円(送料別途)

【問い合わせ先】瀬戸蔵セラミックプラザ 89・5758

瀬戸蔵ミュージアム お雛さまカードづくり

2月20日(土)・21日(日)

【時間】午後1時～3時

【場所】瀬戸蔵ミュージアム

お雛さまや梅の花などがデザ
 インされている型紙を使った
 カードづくり。

定員/各日先着20人

参加費/無料(ただし、要ミュージアム入場料)

入館料/一般500円、65歳以上・高大生300円

中学生以下・妊婦・心身障害者は無料

【問い合わせ先】瀬戸蔵ミュージアム 97・1190



桃の節句のおひな講談

2月21日(日) 参加費/無料

【時間】午後1時～3時 【場所】古民家 旧川本樹吉邸(仲切町22)

こいけりんりん
 女流講師古池麟林が瀬戸のお雛まつりをテーマに新作講談を
 披露します。あたたかい健康甘酒のふるまいもあります。

お雛さまに大変身! パーチャル写真館

2月20日(土)・21日(日)

【時間】午前10時～正午
 午後1時～4時
 (受付:午前10時～)

【場所】パルティセと1階



お雛様・お内裏様になってパーチャ
 ル写真を撮りませんか?
 写真はその場でお渡します。

青色の服装はうまく合成できない場合があります。

定員/各日先着60人 参加費/無料

【問い合わせ先】瀬戸まちづくり(株) 97・1600

良一・りんりんの 愛と笑のおひなまつり

2月28日(日)

【時間】午前11時～午後3時

【場所】パルティセと1階
 特設ステージ



現代のお雛さま「ラブラブさんいらっ
 しゃ～い!」恋愛中のカップル・夫
 婦を当日募集します。(予約不要)
 数量限定のお雛スイーツ大集合。
 おみやげにどうぞ(試食あります)

【問い合わせ先】RADIO SAN-Q 85・3555

買い物をして豪華景品を当てよう!

スタンプを探せ

見どころを回りながら中
 心市街地商店街でお買い
 物や食事をしてスタンプ
 を集めると、後日抽選で
 水野教雄作『練り込み菓子器』などが当たります。
 (会場でお渡しできるお雛めぐりマップが台紙になります。)



スタンプを集めると「せとオリジナル干支寅ミミかき」
 か「せとちゃんグッズ」をプレゼント!さらに徳川美術館の
 割引券とお楽しみ引換券もついてきます。

せと陶祖まつり花火(号砲)打ち上げ協賛のお願い

大せともの祭協賛会では、今年もせと陶祖まつりの4月17日
 (土)に、まつり気分を盛り上げる花火(号砲)を午前9時から尾
 張瀬戸駅周辺で打ち上げます。

会社や商店の宣伝、開店祝い、市民の皆さんの祝い事(結婚・
 誕生祝・新築祝など)を記念した協賛の申し込みをお待ちして
 います。

【申込・問い合わせ先】瀬戸商工会議所 82・3123

【協賛金額】1本4,500円

プログラムに、お名前やメッセージを掲載します。
 (プログラムは新聞折り込みでPRします。)

【締切】3月3日(水)まで

天候により打ち上げを中止することもあります。



芸術・文化ガイド
art & culture guide
お問い合わせは各会場まで。



マルチメディア伝承工芸館 89・6001

和食を楽しむ器
瀬戸染付を中心に

瀬戸染付を身近に感じていただけるよう、食器としての組み合わせを考え展示します。
期間 3/29(月)まで
午前10時～午後5時
場所 マルチメディア伝承工芸館
入館料 無料
休館日 火曜日

川本留助作
「染付大図徳利」
19世紀後期
加藤新三郎作
「染付新春図盃」
19世紀後期



瀬戸染付研修所
絵付講習会

湯呑2個に染付を体験。
後日、焼成しお渡しします。
日時 3/6(土)
午前10時～
午後2時～(約2時間)
場所 マルチメディア伝承工芸館
対象 以前に当館で「染付体験教室」「絵付講習会」に参加したことがある方
定員 各10人(先着順)
体験料 1,000円(当日支払い)

申込方法 2/17(水)午前10時から電話でお申し込みください。



染付とは、呉須(ごす)という絵の具で絵付けをしたやきものこと。焼くと灰色の部分が青く発色します。

瀬戸市美術館 84・1093

人を思う心
NHKハートプロジェクト
「NHKハート展」

NHKハート展は、障害のある方が綴った詩に、各界で活躍する著名人やアーティストが「ハート」をテーマにした様々なアートを添えた展覧会です。
作者
リュ・シウォン(俳優/アーティスト)、松田聖子(歌手/女優)、丸山敬太(ファッションデザイナー)、吉田照美(フリーアナウンサー/画家)他、50組
期間 2/13(土)～28(日)
午前9時～午後5時
(入館は午後4時30分まで)
初日のみ午前11時開館
場所 市美術館
入館料 無料

瀬戸蔵ミュージアム 97・1190

埋蔵文化財センター企画展
「赤津を掘る
惣作・鐘場遺跡出土品展」

平成14年から16年にかけて調査した赤津地区に所在する惣作・鐘場遺跡から出土した縄文時代から江戸時代までの遺物を紹介します。
期間 4/11(日)まで
場所 瀬戸蔵ミュージアム



SAMS陶展 えん

瀬戸陶磁器青年研修会(愛称SAMS)による「えん」という言葉が持つイメージをやきもので表現した作品展。
「炎」.....炎によって生み出されるもの
「縁」.....縁をとりもつもの
「宴」.....仲間が集い楽しむもの
期間 4/11(日)まで
午前9時～午後6時
(入館は午後5時30分まで)
場所 瀬戸蔵ミュージアム
入館料 一般500円、65歳以上・高大生300円、中学生以下・妊婦・心身障害者は無料
休館日 2/22(月)、3/15(月)

新世紀工芸館 97・1001

第6期研修生修了作品展
・第7期研修生作品展

陶芸コースとガラス工芸コースの研修生の作品展を開催します。研修活動の成果をご覧ください。
期間 2/20(土)～3/28(日)
午前10時～午後6時
(入館は午後5時30分まで)
場所 新世紀工芸館
入館料 無料
休館日 火曜日、3/8(月)午前2/23(火)、3/2(火)は開館。



家族や友達と気軽に抹茶を
リビング茶会を楽しむ

堅苦しいイメージのある抹茶を家族や友達と気軽に点てて楽しむためのセミナーを開催します。
日時 3/13(土)
午前10時30分～正午
午後1時30分～3時
場所 新世紀工芸館
コミュニティCAFE

内容

*茶の湯、基本のいろは
楽しむために、これだけは知っておきたい3つのルール
*リビング茶会のすすめ
茶碗がなくても楽しめるコーディネートやすてきなおもてなしの術、お菓子の選び方を紹介
*スイーツ×抹茶
洋菓子研究家のうえそのさんによる春を感じるお菓子が並びます。作家の器で、心ときめく新感覚のハーモニをお楽しみください。
お手前体験もあります。
参加者全員に抹茶のおみやげがあります。



講師 日笠真理氏
(食空間コーディネーター)
橘妙弘氏
(テーブルコーディネーター)
定員 各回20人
(申込多数の場合は抽選)
参加費 1人500円
申込方法 往復はがき・ホームページ「市からのお知らせ」から 希望時間(午前

か午後) 氏名・ふりがな(2人まで) 住所 電話番号 年齢を記入し、お申し込みください。
締切 3/1(月)必着
結果は3/5(金)に通知します。
送付先 〒489-0815
南仲之切町81-2
新世紀工芸館
「リビング茶会を楽しむ」係



陶とガラスの
雛人形展

瀬戸を中心に県内外から24名の作家による約130種類・300点の作品を展示します。
期間 3/7(日)まで
午前10時～午後6時
場所 新世紀工芸館
入館料 無料



プラスワンコラム

plu s o n e c o l u m n
問い合わせ先 消防課 ☎85・0479



春の火災予防運動 3月1日(月)～7日(日)

春先は、空気が乾燥していることに加え、風が強く、ちょっとした不注意から火災が発生しやすい気象状況になっています。火の取扱いには十分注意し、火の用心を心掛けましょう。



平成21年度 全国統一防火標語 **消えるまで ゆっくり火の元 にらめっ子**

火災予防運動のおもな行事など

- 第32回児童防火作品コンクールの優秀作品展示と表彰**
市内在住の小学生から応募のあった書道と絵画の優秀防火作品を展示します。子供たちの力作をぜひご覧ください。
展示 2月27日(土)～3月7日(日)
瀬戸蔵2階市民ギャラリー
表彰 2月27日(土)午前10時～11時
瀬戸蔵2階つばきホール
- 車両火災消防訓練**
2月26日(金)午前9時～9時40分
品野陶磁器センター(品野町1丁目)
- ミスせとものによる広報活動**
3月2日(火)市内各所
- 婦人防火クラブによる住宅用火災警報器のPR活動**
期間中 市内各所
- 少年消防クラブ員による山林防火看板の設置**
市内山林

高齢者の防火安全対策

毎年、住宅火災で亡くなる方の半数以上が65歳以上の高齢者です。住宅防火や放火対策に加えて、万が一火災が起きた時に避難する方法も考えておきましょう。



ついでに「住宅用火災警報器」について

住宅用火災警報器は火災により発生した「煙」をいち早く感知して、警報音などで火災を早期に知らせ、皆さんの命や財産を守ります。「いざ」というときに住宅用火災警報器がきちんと動くように、日ごろの点検とお手入れが必要です。作動点検と煙流入口の清掃を1年に1回程度しましょう。
なお、すべての住宅に設置義務がありますので、まだ設置していないお宅は早く設置してください。

市内の事例(平成21年中)

- ガスコンロで調理中その場を離れたため、鍋から出火した火災の煙で警報器が作動した。隣室にいた家人が火災に気づき、初期消火に成功し大火にならなかった。(1件)
- 2階のベランダから出火した火災の煙で警報器が作動した。屋外にいた家人が火災を発見し、初期消火に成功したため大火にならなかった。(1件)
- 「隣の家で音が鳴り、焦げくさい臭いもしている。」との通報で、消防隊が無人の家の中を確認すると、ガスコンロで調理中の食材が焦げ警報器が鳴っていた。(非火災 2件)



住宅防火 いのちを守る7つのポイント

- ### 3つの習慣
- 寝たばこは、絶対やめる。
 - ストーブは、燃えやすいものから離れた位置で使用する。
 - ガスコンロなどのそばを離れるときは、必ず火を消す。
- ### 4つの対策
- 逃げ遅れを防ぐために、住宅用火災警報器を設置する。
 - 寝具、衣類およびカーテンからの火災を防ぐために、防炎品を使用する。



- 火災を小さいうちに消すために、住宅用消火器などを設置する。
- お年寄りや身体の不自由な人を守るために、隣近所の協力体制をつくる。



放火火災に注意

市では平成21年中に49件の火災が発生し、その内「放火」または「放火の疑い」による火災が7件発生しています。

放火火災防止対策 10のポイント

- 家の周りに燃えやすいものを置かない。
- ゴミは収集日の朝に出す。
- 新聞や洗濯物などを取り忘れない。
- 家の周りを明るくする。
- 物置や車庫などは必ず鍵をかける。
- 車のボディーカバーは、防炎品を使用する。
- 路上駐車をしない。
- 共用の廊下や踊場などに不要な可燃物を置かない。
- 枯れ草を放置しない。
- 地域ぐるみで巡回パトロールや不審者への警戒態勢を強めるなどの放火防止対策を実施する。

製品からの出火に注意

電気用品、燃焼機器、自動車などの製品は、長期間使用による部品の劣化、不要物の付着などで、製品に不具合が発生して、火災などの事故を起こす可能性があります。これらの製品を長期にわたって使用するためには、使用する人が製品の簡単な点検をすることが必要です。また、不具合があれば、メーカーなど専門家の処置が必要です。



はっとり めい 服部 芽生ちゃん (3歳1か月・ふじの台)
妹思いの優しいお姉ちゃん。これからも果生ちゃんと仲良く遊んであげてね。



はっとり みお 服部 果生ちゃん (1歳9か月・ふじの台)
甘えん坊の果生ちゃん。お歌とダンスが大好きです。ノビノビ育ってね。



かとう るな ゆうま 加藤 瑠菜ちゃん・優真くん (9か月/3歳4か月・上水野町)
いつも元気一杯でわんぱくな優真と笑顔一杯の瑠菜です。これからも兄妹仲良く元気に育ってね。



はやかわ ましる あおと 早川 真白くん・青杜くん (4か月・品野町)
双子の兄弟。いつまでも仲良くしてね。

クローズアップ

瀬戸の教育



世代を超えた交流 ～お年寄りとの交流活動～

問い合わせ先 学校教育課 88・2760

世代を超えた交流で、やさしい思いやりの心を。
今回は、幡山東小学校と萩山小学校の取り組みを紹介します。

幡山東小学校

幡山東小学校のハンドベルチームは、4年生から6年生の有志で結成しています。昨年12月19日(土)、「たんぼ菱野の里」「えんごころ」の2施設とパーティセとでミニ演奏会を行いました。ハンドベルは、自分の順番を間違えると次の人が困ってしまうので1曲終わるまで、とても緊張します。練習中も1人いないとできないので、友達とのチームワークが大切です。今回は、「クリスマスソング」「千の風になって」「嵐メドレー」を披露しました。聴いているお年寄りの中には、「きれいな音色だね」「上手だねえ」と話されていたり、知っている曲を口ずさんでみえたり、身体でリズムをとってみえたりする方もいらっしゃいます。中には、聴きながら涙を流していらっしゃる方も...そんな光景をみるとうれしくなります。毎年、この演奏会を楽しみに待っているお年寄りの方もいらっしゃるのです、やりがいがあります。ハンドベルの音色の美しさ・優しさをこれからも多くの方に伝えていこうと思っています。



萩山小学校

萩山小学校の6年生は、総合的な学習の時間に「福祉」について学習しています。1学期には萩山小学校の隣にある在宅福祉センターを訪問し、施設に来ているお年寄りの皆さんと交流を深めました。12月は、萩山台に住んでいるお年寄りの皆さんを学校へお招きして一緒にお餅つきをしたり給食を食べたりしながら、昭和の生活の様子を聞く交流会を開催しました。子ども達は、初めて持つきねの重さに最初は戸惑っていましたが、お年寄りの方々に、きねの持ち方やつき方のコツを優しく教えてもらい、とても楽しそうにお餅をついていました。できたお餅は、きなこをまぶして全校児童に配ったり、お年寄りの皆さんにプレゼントしました。

お餅つきやふれあい給食の他、6年生児童による歌やクリスマスソングの演奏も行い、楽しく地域交流をすることができました。



はっぴいキッズ



たけだ ひな
武田 陽菜ちゃん
(1歳1か月・南山町)

いつもニコニコ元気な陽菜ちゃん。これからも元気に笑っていきましょう!



いしわたり しょうま
石渡 将真くん
(9か月・西山町)

とってもやんちゃなしょうまくん。2人のお兄ちゃんと仲良く遊んで、元気に育ってね!



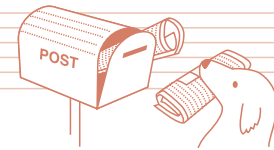
あんがた けいすけ りん
安形 穂南くん・凛ちゃん
(3歳/1歳6か月・萩山台)
2人が仲良く遊んでいる光景はとても微笑ましく幸せです。



やまなか しゅうじ
山中 柊治くん
(1歳7か月・品野町)
元気いっぱい、走るの大好きです。

「はっぴいキッズ」に掲載するお子さんを募集しています

対象：市内在住の0～3歳児(申込時)
応募：くわしくは広報10月1日号28頁、ホームページをご覧ください。



情報ボックス

生活についての市からのお知らせです。

子育て

せとっ子ファミリー交流館の教室・講座

申込・問い合わせ先
せとっ子ファミリー交流館
☎87・3636

卓球体験教室

日時 3月20日(土)
午前10時～正午
場所 集会室
内容 卓球の仕方やルールを学び、最後に卓球の試合が体験できます。
対象 小学生
定員 12人
(申込多数の場合は抽選)
参加費 無料
申込方法 往復はがき・市ホームページ「市からのお知らせ」から氏名 学年 住所 電話番号 卓球体験教室を記入し、お申し込みください。
送付先 〒489-0074宮脇町43 せとっ子ファミリー交流館
締切 3月4日(木)消印有効

みんなで遊ぼう!わくわくタイム(予約不要)

ナンバーピッチング・ボールキャッチ・エアホッケーなどいつも児童室にはない、たくさんのおもちゃで遊べます。
日時 3月30日(火)・31日(水) 4月1日(木)
午前10時～11時30分
午後1時30分～4時
対象 小学生

卓球で遊べる日(予約不要)

日時 3月14日(日)・27日(土)
午前10時～11時30分
午後1時30分～4時
3月20日(土)
午後1時30分～4時

子育てママの学びセミナー しあわせ自分エステ講座

問い合わせ先
交流学び課 ☎97・1337

日時 3月11日(木)
午前10時～11時30分
場所 パルティセと4階第2学習室
内容 育児で自分の時間が持てない方に、自分に目を向け「キレイ」を磨くことでストレス解消・リフレッシュしてもらう講座です。
講師 田中 裕美さん
(エステセラピスト)
対象 子育て中の母親で託児を必要とする方
定員 15人
(申込多数の場合は抽選)
参加費 受講料(材料費含む):1,000円
託児料:1人につき500円
申込方法 往復はがき・FAX・Eメール・市ホームページ「市からのお知らせ」から講座名 氏名(ふりがな) 住所 電話番号 年齢 子の名前(ふりがな) 子の性別 子の年齢(月齢)を記入し、お申し込みください。
FAX 97・1332

Eメール manabi@city.seto.lg.jp
締切 2月26日(金)必着
送付先 〒489-0044栄町45
パーティセと4階交流学び課
「しあわせ自分エステ講座」係

ファミリーサポートセンター入会講習会

申込・問い合わせ先
ファミリーサポートセンター
☎97・2525

子育ての手伝いをして欲しい方や子育てのお手伝いをしたい方を募集します。
日時 3月7日(日)
午前9時～11時30分
場所 せとっ子ファミリー交流館 集会室
内容
❖子どもの遊びと遊ばせ方
❖乳幼児の主な病気と対応の仕方
❖子どもの事故防止対策と応急処置
❖心肺蘇生法の基礎講話など
対象 入会希望の方
会費 年間500円
今回入会の方は後期分として250円。
託児 あり(乳幼児)・無料
申込方法 直接お申し込みください。
申込書配布場所 せとっ子ファミリー交流館
締切 3月5日(金)





子育て

子育てパパの学びセミナー パパだって読み聞かせ講座

問い合わせ先
交流学び課 ☎97・1337

日時 3月6日(土)
午前10時~正午
場所 パルティセと4階

第2学習室
内容 子育て中の父親が子どもと一緒に絵本を楽しむために「絵本の読み聞かせ」を学びます。
講師 東隆典さん(県図書館司書)
対象 0~3歳の子どもの子育て中の父親と家族
定員 15組
(申込多数の場合は抽選)
参加費 無料

申込方法 往復はがき・FAX・Eメール、市ホームページ「市からのお知らせ」から、講座名氏名(ふりがな)住所電話番号年齢家族参加の方は家族の名前(ふりがな)性別年齢(月齢)を記入し、お申し込みください。

送付先 〒489-0044栄町45
パルティセと4階交流学び課「パパだって読み聞かせ講座」係
FAX 97・1332

Eメール manabi@city.seto.lg.jp
締切 2月25日(木)必着
その他 講座の始めに講師による「おはなし会」があります。父親以外の家族は、講座の間保育士による託児や、親子ふれあい遊びを行います。

スポーツ

問い合わせ先
体育館 ☎48・0500

申し込みは、市体育館窓口へ
(午前9時~午後8時 日曜日
は午後4時まで)

市民スキースクール

集合日時 3月14日(日)午前4時
集合場所 市民球場ロータリー
会場 チャオ御岳スノーリゾート
対象 市内在住・在勤・在学の方
(小学2年生以下は保護者同伴)
定員 15人(先着順)
参加費 5,000円
(リフト代、レンタルスキー、昼食代は別途必要)
小学生以下はリフト代無料
申込期間 2月16日(火)~
3月12日(金)

ジュニアサッカースクール

日時 4月4日(日)~平成23年3月
土・日曜日・祝日
午前8時30分~正午(40回程度)
場所 市民公園陸上競技場ほか
対象 市内在住、在学の小学
1年生~中学3年生(新学年)
定員 180人(先着順)
参加費 9,000円(ユニフォーム、
ボールなど別途必要)
申込期間 2月12日(金)~
3月1日(月)

ラグビースクール

日時 4月10日(土)~平成23年3月
土・日曜日・祝日
午前10時~正午(28回)
場所 市民公園陸上競技場ほか
対象 市内在住、在学の小学
1年生~中学3年生(新学年)

定員 200人(先着順)
参加費 6,000円
申込期間 2月12日(金)~
3月31日(水)

相談

名古屋法務局・愛知県司法書士会・ 愛知県土地家屋調査士会による 無料相談会

問い合わせ先
名古屋法務局行政調査官室
☎052・952・8171

不動産登記(相続登記、分筆
登記など)、商業法人登記(会社
の設立、役員変更など)の手続
きに関する相談ができます。
日時 2月25日(木)、3月25日(木)
午前9時~正午
場所 市役所1階104会議室

福祉・高齢者

高齢者の介護予防教室 男性のための料理教室

申込・問い合わせ先
はたやま地域包括支援センター
☎89・6165

日時 3月16日(火)
午前10時~午後1時
場所 山口公民館
内容 日頃料理をする機会の少ない男性を対象に、日常生活に役立つ簡単料理をつくりやすく、管理栄養士からの講話もあります。
対象 山口、幡山地区に在住の
65歳以上の男性の方
参加費 500円(食材費)
定員 15人(先着順)
申込方法 電話でお申し込みください。

持ち物 エプロン、ふきん2枚、
タオル

税・国保年金

確定申告はお早めに

問い合わせ先
税務課市民税係 ☎88・2571

所得税の確定申告の期限および申告により納税となる場合の納付期限は、3月15日(月)です。期限の間際の申告会場は大変混雑しますので、ゆとりを持ってお出かけください。

また、期限までに申告・納付をしないと、所得税に加えて延滞税などが課税されることになり

ますので、ご注意ください。
給与所得とそれ以外の所得のある方
給与所得のある方は、原則として住民税が給与から天引きされます。給与以外の所得が極端に多い場合など(土地や建物を譲渡した所得があるような場合)で、給与から併せて天引きされ

たくない場合は、確定申告書第2表「住民税に関する事項」にある「給与所得・公的年金等に係る所得以外の住民税の徴収方法の選択」という欄の「自分で納付(普通徴収)」という欄に

チェックしてください。
上場株式の配当、特定口座を利用した株式の譲渡益がある方

上場株式の配当は、配当金が支払われる際にあらかじめ所得税(7%)と住民税(3%)が天引きされています。この場合、配当所得を確定申告しないことも

できますが、もし申告される場合は、申告書第2表「住民税に

関する事項」にある「配当割額控除額」の欄にあらかじめ天引きされている住民税(3%)の金額を記入してください。

同様に、もし源泉徴収の選択をした特定口座を利用した株式の譲渡益を申告される場合は、「株式等譲渡所得割額控除額」の欄に住民税(3%)の金額を記入してください。

募集

高齢者向け配食 サービス事業者募集

問い合わせ先
高齢者福祉課 ☎88・2626

市では、安否の確認を必要とする1人暮らしの高齢者および高齢者世帯に対し、食事を配達する配食サービスを委託方式で行っています。

来年度本事業の受託事業者を募集します。

募集業種 弁当を配達できる事業者(社会福祉法人、特定非営利法人などを含む)

募集業者数 若干数
契約期間 4月1日~平成23年3月31日

選考方法 書類選考

応募資格

❖委託業務内容の条件を全て満たす事業者

応募方法 応募用紙などを高齢者福祉課へ直接提出してください。

応募用紙配布場所

高齢者福祉課

2月15日(月)から配布します。

締切 3月15日(月)

くわしくは応募用紙をご覧ください。



ひき肉のみそ炒め
古瀬戸小学校 神谷 成美 様

材料(4人分)

- ❖ 豚ひき肉 100g
- ❖ 玉ねぎ 1個
- ❖ にんじん 1/4本
- ❖ たけのこ水煮 1/3個
- ❖ もやし 1/2袋
- ❖ 枝豆(むいた物) 20粒
- ❖ 赤みそ 大さじ1
- ❖ しょうゆ 小さじ1
- ❖ 砂糖 小さじ2
- ❖ 酒 小さじ1
- ❖ おろし生姜 小さじ1
- ❖ 塩 適量
- ❖ こしょう 適量
- ❖ 炒め油 適量
- ❖ 片栗粉 小さじ1

作り方

玉ねぎ、にんじん、たけのこは5mm程度の角切りにする。
もやしは洗って水気をとる。
枝豆はゆでて豆だけにしておく。
フライパンにサラダ油をひき、ひき肉に塩、こしょう、おろし生姜、酒を加えて炒める。
肉の色が変わったら、玉ねぎ、にんじん、たけのこを加えて炒める。
にんじんやたけのこに火が入ったらもやしを加えて炒める。
調味料を加えて味を調え、水溶性片栗粉でとろみをつける。
最後にゆでた枝豆のむき身を加える。

ひとこと

- ❖炒めた時にたくさん水分が出るようなら片栗粉の量を多めにしてください。
- ❖大豆もやしを使ってもよいでしょう。
- ❖ご飯やうどん、中華麺の上にかけてもおいしいです。



募集

公立陶生病院の職員募集

申込・問い合わせ先
公立陶生病院 ☎82・5101

職種 パート薬剤師 パート理学療法士 パート臨床検査技師

募集人員 各1人

応募資格

薬剤師免許取得者で午前8時30分から午後5時まで(23年3月末まで)勤務できる方
理学療法士免許取得者で午前8時30分から午後5時まで(22年9月末まで)勤務できる方
臨床検査技師免許取得者で

午前8時30分から午後5時まで(23年3月末まで)勤務できる方

採用予定日 3月12日(金)

選考方法 面接、健康診断

試験日 3月5日(金)

申込方法 直接か郵送でお申し込みください。履歴書(市販のもので可)、応募職種に係る免許証の写しを同封。

送付先 〒489-8642西追分町160 公立陶生病院職員課

締切 2月26日(金)必着

事務臨時職員登録者の募集

事務臨時職員登録制度とは事務の業務において、臨時職員の雇用が必要な場合に、就業いただく方をあらかじめ登録を行う

制度です。

❖登録期間は3年間です。

❖登録者すべてを雇用するとは限りません。

勤務内容 事務作業補助、窓口対応など事務業務全般

採用時期 臨時職員が必要な場合随時採用

待遇 時給:860円

選考方法 面接

面接日 3月5日(金)

申込方法 所定の申込書を提出してください。

申込書配布場所 公立陶生病院職員課 申込書はホームページからダウンロードできます。

<http://www.tosei.or.jp/>

申込期間 2月15日(月)~26日(金)

十軒家住宅空家入居者募集

申込・問い合わせ先
生活課 ☎88・2660

入居資格

❖現に同居し、または同居しようとする親族(婚約者を含む)があること

単身では申し込みできません。

❖現に住宅に困窮していることが明らかなこと

❖市税を滞納していないこと

❖法令に定める収入基準に適合していること

一般世帯が申し込みできる所得月額が158,000円以下。子育て世帯・高齢者世帯などが申し込みできる所得月額214,000円以下。

所得月額とは、国の定めた基準に基づいて算出したもので、一般に言われる"手取り"とは

異なります。

❖入居者全員が暴力団員でないこと

❖連帯保証人(2人)があること

家賃以外の必要費用

駐車場使用料 月額2,200円(1世帯1台限り)

その他費用 共益費・電気・ガス・上下水道の使用料、入居中・退去時修繕費用など

申込期間 2月18日(木)~26日(金)(平日のみ)

申込方法 市営住宅入居申込書、現在の同居家族全員の住民票の写し(世帯主・続柄・筆頭者

募集住宅 (一般世帯向2戸)

住宅名	所在地	募集戸数	建築年	階数	間取り	家賃(月額/円)
十軒家A棟502号	内田町1-770	1	平成12年	6階建	3DK	28,700~55,400
十軒家B棟104号	内田町1-770	1	平成12年	7階建	3DK	28,700~55,400

氏名が記載されたもの、所得証明、市税納税証明などを添付して直接お申し込みください。

申込書配布開始 2月15日(月)

申込書配布場所 生活課、3支所、市民サービスセンター

決定方法 申込者が多数の場合は、抽選で決定します。

抽選日 3月3日(水)

午前10時30分(市役所103会議室)

入居日 5月1日(土)

住宅の選択はできません。

犬、猫などペットを飼育することはできません。

入居資格など詳しい内容についてはお問い合わせください。

瀬戸市環境衛生審議会 市民公募委員を募集

申込・問い合わせ先
環境課 ☎88・2674

ごみを出さない循環型のまちを目指して、家庭などから発生するごみの減量や資源化について一緒に考えていただける方を募集します。

任期 4月1日~平成23年3月31日
応募資格

市内在住・在学・在勤の方(4月1日現在18歳以上)
国・県・市議会議員、市職員でない方
年間3回程度の会議に出席できる方

本市の他の附属機関などの委員になっていないこと

報酬 市の規定により支給

募集人数 若干名

申込方法 環境課で配布する指定の申込用紙を直接お持ちになるか、郵送、FAX、Eメールでお申し込みください。

送付先 〒489-8701(住所不要)

瀬戸市環境課

ごみ減量係

FAX 88・2664

Eメール kankyo@city.seto.lg.jp

締切 3月12日(金)必着

選考 年齢・職業・性別・地域などのバランスを考慮し、応募書類により選考

選考結果 3月下旬

3月 | 図書館からのお知らせ

問い合わせ先 図書館 ☎82・2202

休館日・開館時間	休館日	開館時間
	24日(水)	午前9時~午後6時

公民館巡回文庫	巡回館	基本曜日	日程	
(月2回 午後3時30分~4時30分)	祖母懐	第2・4火曜日	9日(火)	23日(火)
	山口	第2・4木曜日	11日(木)	25日(木)
	幡山	第2・4金曜日	12日(金)	26日(金)

利用には登録が必要 貸出は1人10冊まで 小雨決行
祖母懐公民館巡回文庫は3/23(火)で終了となります。

キッズルームであそぼうよ:4日(木)~11日(木)集会室
読み聞かせの会:毎週火・木・金 午前11時~ 乳幼児対象
おはなしぶんこ:6日(土)午後2時30分~ 小学生・幼児対象
土曜おはなし会とえいが会:13日(土)午後2時30分~ 小学生・幼児対象

図書館関連施設のご案内

バルティセと情報ライブラリー 午前9時~午後9時30分
地域図書館・品野台小学校開館日 土・日・祝 午前10時~午後3時
3日(水)・17日(水) 午後1時30分~4時30分
地域図書館・光陵中学校開館日 土・日・祝 午前10時~午後3時
地域図書館・西陵小学校開館日 土・日・祝 午前10時~午後3時
学校図書館開放日 水野小学校:20日(土) 午前9時~正午
地区公民館図書室(自主運営)各公民館へお問い合わせください。

新着本のご案内

レゴブロックの世界

(東京書籍)著:ダニエル・リブコーウィッツ
訳:五十嵐加奈子

子どものころ、不器用な私の秘かなあこがれのおもちゃだったLEGO。世界大恐慌を乗り越え、木製玩具の時代を経て、レゴブロックとして世界中の人々に楽しめること50余年。そのモットーは「子どもには最高のものを」。

レゴシティやレゴトレインといったプレイテームの数々。ハリー・ポッターもレゴで表現されるなんて驚きです。今や世界各地にレゴランドがあり、上級者向けのレゴテクニックなどはため息ものです。レゴワールドの世界へようこそ!1ページ1ページ、大人も子どもも見ていて飽きません。

よるのとこやさん

(フレーベル館)作:垣内磯子 絵:村田エミコ

夜になるとぎやかになるまちには、いろんなおみせがあります。ここがとこやのパーバームーン。キールさんの手にかかれば、おのぞみどおりにチョコチョコキョキョキ。来られるおきやくさんも夜ならでは。こうもりさんやふくろうさん、とある夜の夜には三日月さんも。

2かいのまどからは、キールさんちのねこがお客さんをてまねきしています。おやおや、となりのムーンブックストアからやってきたのは...。木版画の絵があたたかみを感じます。



募集

水道水質検査
モニター募集

申込・問い合わせ先
浄水場管理事務所
☎41・2250

水道水質検査にご協力いただける方を募集します。

定員 8人(道泉・効範・水野・水南・幡山連区・菱野団地 各1人、山口連区2人)

内容 ご自宅の水道水を、毎日(1年間)水質検査(色・濁り・残留塩素など)をしていただきます。

任期 4月1日～平成23年3月31日

申込方法 指定の申込書を郵

送か直接窓口へ提出してください。

申込書配布場所 浄水場管理事務所、水道課、市役所市政情報コーナー

送付先 〒480-1203

広之田町233-14

浄水場管理事務所

締切 2月26日(金)

瀬戸窯業高等学校
定時制生徒募集

問い合わせ先
瀬戸窯業高等学校 ☎82・2003

募集人数

前期:24人程度

後期:40人から前期合格者を

差引した人数

学科 商業科

前期選抜

応募期間 3月3日(水)・4日(木)

選考日 3月10日(水)

選考方法 作文、面接

合格発表 3月17日(水)

後期選抜

応募期間 3月24日(水)・25日(木)

選考日 3月29日(月)

選考方法 作文、面接

合格発表 3月30日(火)

学校見学は随時行います。

くわしくはお問い合わせください。

エコライフ通信 問い合わせ先 環境課 ☎88・2674

ごみ減量活動奨励金の申請受付(21年度後期分)を行います

ごみの減量を促進するため、平成21年4月1日以降に資源回収を実施した団体に回収量に応じて奨励金を交付します。

申請期間 3月1日(月)～15日(月)

申請窓口 市役所4階環境課

提出書類

ごみ減量活動奨励金交付申請書

ごみ減量活動奨励金請求書

引取業者の計量伝票(コピー可)

活動状況がわかるもの

(参加案内チラシ、活動報告書など)

振込先指定口座の通帳の写し(金融機関名・支店名・口座番号・口座名義人記載面)

提出書類 は環境課にあります。

(市ホームページ「くらす」・家庭ごみ・資源物・

リサイクル」からダウンロードできます。)

申請書は、郵送でも受け付けします。

申請期間後の3月16日(火)から31日(水)までの間に回収を予定されている場合は、ご相談ください。

対象団体 営利を目的としない市民の方で組織する団体(子供会、婦人会、PTA、町内会など)

補助要件

団体の方、自らが回収作業を行っていること。

下記の対象品目をあわせて1トン以上回収していること。

対象品目 新聞紙、ダンボール、雑誌、雑がみ、牛乳パック、古布

交付額 100kgあたり400円

(1団体同一年度内20万円を上限)

平成22年度 ごみ・資源物収集カレンダーを配布します

ごみ・資源物収集カレンダーは、3月に自治会から順次ご家庭に配布します。自治会未加入の方は、下記の施設窓口で3月から配布します。

市役所(1階市政情報コーナー・4階環境課)

3支所、パルティセと市民サービスセンター、菱野団地市民サービスセンター、資源リサイクルセンター、エコプラザ、クリーンセンター

本の寄贈に
ご協力ください

問い合わせ先
大学コンソーシアムせと
☎97・1177

ご家庭で眠っている本はありませんか。パルティセとオープン5周年事業「本のリサイクル市」(3月21日(日)開催)に提供していただける本を集めています。ぜひ寄贈にご協力ください。受付場所 大学コンソーシアムせと(パルティセと3階) 受付期間 3月12日(金)まで 午前9時～午後5時 ただし、百科事典・雑誌・汚れたひどい本は受け取れません。

教室・講座

イースターエッグ
作りにチャレンジ

問い合わせ先
瀬戸市国際センター
☎88・2790

「イースター(復活祭)」という言葉を知ることがありませんか。キリスト教の年中行事の一つであり、キリスト教文化圏に深く根をおろしているイースターについて学習します。また、イースターエッグ作りの体験や簡

単なゲームも楽しめます。講師の説明は日本語と英語で行いますので、英語が得意でない方もぜひ参加してください。

日時 3月20日(土)

午後1時～4時

場所 パルティセと4階

第2学習室

対象 小学4年生～大人 (保護者同伴なら幼児、低学年児童も可)

参加費 無料

定員 40人(先着順)

受講者数が15人に満たない場合は開講しません。

申込方法 直接か電話でお申し込みください。

その他 当日、固ゆで卵(1個以上)を持ってきてください。

粘土の人形が動く
アニメをつくろう

問い合わせ先
デジタルリサーチパークセンター
☎87・3100

自分で作った粘土の人形が動くアニメ(クレイアニメ)を、パソコンを使って作成する講座を開催します。

作成した映像と粘土の人形は、お持ち帰りいただけます。

日時 3月20日(土)

午後1時～5時
場所 デジタルリサーチパークセンター

マルチメディア電子会議室

対象 市内在住、在勤、在学の方を1人以上、中学生以上の方を1人以上入れてください。

定員 6組

(申込多数の場合は抽選)

1組最大6人とします。

申し込みが2組以下の場合は中止とします。

参加費 300円(材料費)

持ち物 デジタルカメラ

(各組1台)

お持ちでない場合は申し込み時にお伝えください。

申込方法 電話・FAX・市ホームページ「市からのお知らせ」から、代表者の住所氏名

年齢 電話番号 参加人数

デジタルカメラの有無を記入し、お申し込みください。

FAX 87・3116

締切 3月5日(金)



行政情報番組

グリーンシティ
ケーブルテレビ
「只今!せとTV」

(デジタル放送)
地上D121ch、C171ch
(アナログ)6ch
午前7時～、午前9時～、
午後0時30分～、午後6時～、
午後9時～、午後11時～

2/15～ 各課からの話題「瀬戸の川はきれいかな?汚れているかな?」
まるっとミュージアム「陶のまち 瀬戸のお難めくり」

RADIO SAN-Q
(れでいおさんきょう)
「只今!せとラジオ」

トピック
2/16(火)粘土の人形が動くアニメを作ろう
FM84.5MHz
月～金曜日(10分) 土曜日(20分)
午前9時20分～ 午後0時20分～
午後5時20分～ (土曜日のみ午後4時30分～)

(月)各課からお知らせ (火)生活耳より情報 (水)せとアート情報
(木)安全安心情報 (金)まるっとミュージアムイベント
(土)市民活動団体紹介

教室・講座

陶芸入門講座

問い合わせ先
名古屋学院大学瀬戸キャンパス
☎42・0350

日時 3月1日(月)・8日(月)
午前11時~午後3時
2回受講が基本ですが、初回
のみの参加も可。

場所 名古屋学院大学瀬戸キャンパス陶芸館

内容 入門知識の講義 基本的技法の紹介 作品制作(成型まで)

作品は焼成後、送付します。

講師 佐々木英司氏(陶芸家)

参加費 3,000円

初回のみ2,000円

定員 20人(先着順)

申込方法 FAXかEメールで

住所 氏名 電話番号

FAX番号かEメールアドレス

初回のみ場合は「初回希望」を記入し、お申し込みください。

FAX 42・0629

Eメール setosous@ngu.ac.jp

締切 2月25日(木)

お知らせ

西陵女性防火クラブに可搬消防ポンプを配備

問い合わせ先
消防課 ☎85・0479

消防本部は、(財)日本消防協会が行う「女性消防隊による安全で災害に強い地域づくり推進事業(宝くじ普及広報事業)」の助成を受け、可搬消防ポンプ

式と制服、法被を購入し、西陵女性防火クラブに配備しました。

同防火クラブは、水野団地とその周辺を新たに造成した住宅地を管轄地域とし、人口も増加していることから家庭における火災予防思想の普及啓発を目的に、平成21年8月に結成され、住宅防火対策を中心とした「家庭における防火の担い手」として、現在、12名の皆さんが活躍しています。

配備された資機材などは、各種災害はもとより地域の訓練などで活用し、住民の防火防災意識の高揚につながるものと期待されます。



リニモ早春ウォーキング

問い合わせ先
県交通対策課
☎052・954・6127

早春のリニモ沿線をのんびり歩いてみませんか。

日程 2月21日(日) 2月28日(日) 3月6日(土)

3月20日(土) 3月28日(日)
スタート受付時間 毎回午前9

時30分~11時30分

スタート場所 リニモ藤が丘駅 陶磁資料館南駅 長久手古戦場駅 公園西駅 はなみずき通駅

参加費 無料

申込方法 不要。当日、スタート場所にお越しください。

その他 参加者にはオリジナルピンバッジをプレゼント

くわしくはホームページをご覧ください。

<http://www1a.biglobe.ne.jp/linimokyoug/>

デジタルリサーチパークセンター内のパソコンをリニューアル

問い合わせ先
デジタルリサーチパークセンター
☎87・3100

2月27日(土)からセンター内のパソコンを大幅にリニューアルしますので、ぜひご利用ください。

準備期間のため、研修室1は2月17日~26日、インターネットコーナーは2月25日・26日の間、施設利用ができなくなります。

研修用ノート型パソコン 25台
ワード、エクセル、パワーポイント、アクセス、写真編集(PhotoshopElements8)、ホームページ作成(ホームページビルダー13)、はがき編集(筆まめ、筆王ZERO)といった、多彩なパソコン研修に対応できるソフトを搭載。

【附属設備使用料】

1台につき1時間120円
別途、施設使用料が必要です。

体験用デスクトップ型パソコン 18台
研修の予習・復習を行うことが

できるソフトやワード、エクセルを自分で勉強できるソフト、キーボードのタイピング練習ソフトを搭載するなど各パソコンに特長を持たせています。

【附属設備使用料】

無料

催物など開催時は利用不可。
高性能デスクトップ型パソコン 7台
高性能CPU「新インテルCore i7プロセッサ」とハイビジョン対応ビデオ編集ソフト(VideoStudio 12Plus)を搭載。またセンターにあるブルーバックスタジオと併用することで、合成映像なども作成できます。

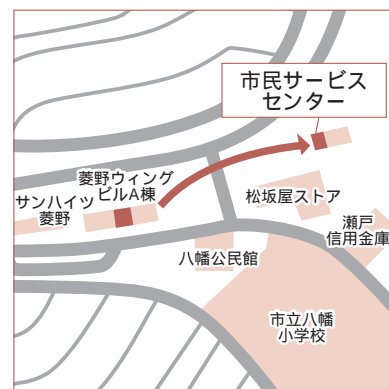
【附属設備使用料】

1台につき1時間 120円
別途、施設使用料が必要です。

菱野団地市民サービスセンターの移転

問い合わせ先
菱野団地市民サービスセンター
☎87・1155

菱野団地市民サービスセンターは、耐震補強工事のため菱野ウィングビルで業務を行ってきましたが、工事が完了しましたので、3月3日(水)からは菱野第2住宅に戻って業務を行います。



自転車盗被害が多発しています

問い合わせ先
瀬戸警察署 ☎82・0110

昨年、市内では約380件の自転車盗の被害が発生し、犯罪の5件に1件は自転車盗です。このうち、約4割の方が無施錠で被害に遭っています。また、被害は駅の駐輪場などで多発しています。

あなたの自転車を守るためには、「必ずツーロックをする」「防犯登録をする」ことを心掛けてください。



地番の変更について

問い合わせ先
都市計画課 ☎88・2680

品野西土地区画整理事業の換地処分に伴い2月27日(土)から、区域内の地番が変わり、住

市有地を先着順受付で定価販売

問い合わせ先
契約財産課 ☎88・2562

市が所有する「北みずの坂」、「みずの坂」の宅地を先着順受付にて定価販売します。

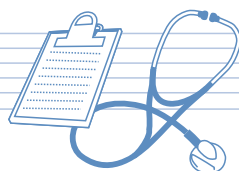
申込期間 3月26日(金)まで(平日のみ)

午前8時30分~午後5時15分
申込場所 市役所2階契約財産課
くわしくはお問い合わせください。

所も新しくなります。

区域内にお住まいの方は、運転免許証などの住所変更手続きが必要となります。くわしくは、2月27日(土)以降に「住所・本籍変更通知」と各種手続きのお知らせを送付します。





新型インフルエンザ(A/H1N1) ワクチン接種

優先接種対象者だけでなく、すべての市民の方が新型インフルエンザワクチンの接種対象となりました。

1 接種回数

国産の新型インフルエンザワクチンの接種回数は次のとおりです。

13歳以上の方：1回

13歳未満の方：1週間から4週間の間隔を置いて2回
なお、基礎疾患を有する方は1回の接種としますが、著しく免疫反応が抑制されている方は、医師の判断により2回接種することがあります。

2 接種料金

接種の際、医療機関で実費を徴収します。

1回目:3,600円

2回目:2,550円(1回目と異なる医療機関で接種する場合は、3,600円となります。)

医療機関に予約し、接種してください。

3 費用負担軽減措置

生活保護世帯・市民税非課税世帯・中国残留邦人等支援給付受給世帯の方については、費用を軽減(無料)します。なお、転入などで課税地が本市以外の場合は課税地である市町村の世帯の非課税証明書が必要となります。

市民税非課税世帯とは...その世帯全員の人が、住民税の所得割と均等割の両方とも課税されていない世帯。

4 費用負担軽減申請方法

(1)生活保護世帯・市民税非課税世帯・中国残留邦人等支援給付受給世帯の方で市内の医療機関で接種する方

医療機関への支払いは不要ですが、事前の申請が必要です。身分証明書(運転免許証、被保険者証、保護証明など)、印かんを持って健康課までお越しください。

(2)生活保護世帯・市民税非課税世帯・中国残留邦人等支援給付の方で支払い済みの方や市外の医療機関で接種する方

医療機関で発行される領収書、接種済みの証明書、銀行の振込先が分かるもの(本人名義)、印かんを持って健康課までお越しください。

5 その他

予防接種実施医療機関などは平成21年の広報11月15日・12月15日号をご覧ください。

じん肺予防教室

日時 3月9日(火)午後1時30分～3時30分

場所 やすらぎ会館5階 大集会室

内容 ・じん肺の方の健康管理

・企業退職者を対象とした労災補償制度

講師 五藤雅博氏

(医師・労働衛生コンサルタント)

申込方法 電話でお申し込みください。

離乳食教室

離乳食を始める前の4～5か月頃の赤ちゃんの保護者を対象に行います。「離乳食ってどんなもの?」と疑問や不安を感じていたら、ぜひご参加ください。

日時 3月10日(水)午前10時15分～11時30分

(受付:午前10時～10時15分)

場所 やすらぎ会館5階

内容 離乳食の話、調理実習・試食

参加費 無料

持ち物 エプロン、筆記用具

申込方法 3月3日(水)までに直接か電話でお申し込みください。

託児希望の方は託児用のオムツ、おしり拭き、ビニール袋、着替え、ミルク、ミルクのお湯、お茶のセットなどを袋に入れてきてください。

その他 調理実習中は託児があります(定員20人)



3月の健診・相談・教室・予防接種など

場所 やすらぎ会館

事業名	日程	受付時間	対象	備考	持ち物
母子健康手帳交付	毎週金曜日	9:30～10:30	妊婦	・妊娠中の生活・制度の紹介 ・母子健康手帳の使い方 ・妊婦相談	・妊娠届出書
ミニママ教室	毎週金曜日	10:00～11:00		ミニママ教室は10時までに受付をしてください。	
3か月児健康診査(個人通知あり)	5日(金) 19日(金) 26日(金)	12:30～14:00	平成21年11月生(一部10月生まれの方を含みます)	・内科健診、計測 ・健康相談 ・離乳食、予防接種などの話	・母子健康手帳 ・問診票 ・赤ちゃん訪問アンケート
6か月児健康相談(3か月健診時手渡済)	9日(火) 16日(火)	9:00～10:00	平成21年8月生	・計測・健康相談 ・ブックスタート(絵本の読み聞かせ) ・事故予防、離乳食などの話	・母子健康手帳 ・問診票
1歳6か月児健康診査(個人通知あり)	11日(木) 18日(木)	12:30～14:00	平成20年8月生	・内科健診、計測 ・健康相談 ・歯科健診、フッ素塗布	・母子健康手帳 ・問診票 ・歯ブラシ
2歳児歯科健診(個人通知あり)	2日(火) 23日(火)	13:00～14:15	平成20年2月生	・歯科健診、染めだし ・フッ素塗布	・母子健康手帳 ・歯ブラシ ・コップ・タオル
3歳児健康診査(個人通知あり)	3日(水) 17日(水) 24日(水)	12:30～14:00	平成19年2月生(一部3月生まれの方を含みます)	・尿検査・内科健診、計測 ・健康相談 ・歯科健診、フッ素塗布	・母子健康手帳 ・問診票 ・目アンケート ・耳アンケート ・歯ブラシ
BCG	30日(火)	13:20～14:30	平成21年12月生	・接種年齢は生後6か月未満 ・生後6か月までに医学的理由でBCG接種ができないお子さんは、健康課へご相談ください。	・母子健康手帳 ・予診票
ポリオ	17日(水) 25日(木)	13:20～14:30	平成21年5月生 平成21年6月生	三種混合を始めている方は、3回目を終了してからポリオの接種をお勧めします。	・母子健康手帳 ・予診票
健康よろず相談	10日(水) 18日(木)(市体育館)	9:00～11:30 10:00～11:30	市内在住の方	・生活習慣病などの相談 ・血圧測定、体脂肪測定など	・健康手帳(お持ちの方)
歯周病予防健診(2歳児歯科健診と同時開催)予約制	2日(火) 23日(火)	14:30～14:45	20歳以上で自分の歯をお持ちの方	・歯科健診 ・ブラッシング指導	・歯ブラシ ・健康手帳(お持ちの方) ・費用500円

生活保護世帯または市民税非課税世帯の方は申請により費用が免除されます。くわしくはお問い合わせください。



切り取ってカベに貼って使えます

休日・緊急当直医予定表

案内電話 瀬戸市: 82・0022 | 尾張旭市: 53・7745

当直時間帯以外の午後8時以降や平日夜間の急病やケガなどの場合まずはかかりつけの医師(ご自分の主治医)にご相談ください。かかりつけの医師が不在のときは、救急医療センター(☎82-1133)へお問い合わせください。

公立陶生病院は、従来どおり2次救急を主体に対応します。(2次救急とは、1次救急医療機関からの転送や救急車で搬送される重症救急患者への対応を中心とする救急医療です。)

内科・小児科 / 外科 歯科
土曜日 夜: 午後5時～8時
休日 昼: 午前9時～正午 夜: 午後5時～8時
休日 昼: 午前9時～正午

2月	内科・小児科	外科	歯科
20日(土)	夜 水野病院	夜 ひがしの医院	—————
21日(日)	昼 山手クリニック 旭労災病院	昼 旭労災病院	昼 榊原歯科
	夜 旭労災病院	夜 旭労災病院	—————
27日(土)	夜 つかだ医院	夜 宮本整形外科クリニック	—————
28日(日)	昼 佐伯小児科医院 中央病院	昼 中央病院	昼 森歯科
	夜 あさい病院	夜 あさい病院	—————

ごみ収集予定日 2/15～

2月15日 ～の日程	びん・缶 ペットボトル		紙類・古布		燃えないごみ・粗大ごみ	
	日	曜日	日	曜日	次回の収集日	予約締切日
道泉	16日	火	23日	火	3月 5日	金 26日
深川	24日	水	17日	水	26日	金 19日
古瀬戸	17日	水	24日	水	22日	月 15日
東明	26日	金	19日	金	23日	火 16日
祖母懐	24日	水	17日	水	3月19日	金 3月12日
陶原	24日	水	17日	水	3月12日	金 3月 5日
長根	17日	水	24日	水	3月15日	月 3月 8日
效範北	15日 3月1日	月	22日	月	3月18日	木 3月11日
效範南	16日	火	23日	火	3月 1日	月 22日
水南	26日	金	19日	金	3月 4日	木 25日
水野	23日	火	16日	火	24日	水 17日
品野1	18日	木	25日	木	3月 3日	水 24日
品野2	25日	木	18日	木	3月17日	水 3月10日
山口	18日	木	25日	木	3月11日	木 3月 4日
菱野・本地	22日	月	15日 3月1日	月	25日	木 18日
新郷	25日	木	18日	木	3月 8日	月 3月 1日
西陵	23日	火	16日	火	3月10日	水 3月 3日
原山台	19日	金	26日	金	3月 2日	火 23日
萩山台	19日	金	26日	金	3月 9日	火 3月 2日
八幡台	19日	金	26日	金	3月16日	火 3月 9日

效範北 ...名鉄瀬戸線の北側 效範南 ...名鉄瀬戸線の南側
品野1 ...品野町1丁目～6丁目、窯町
品野2 ...品野町7丁目～8丁目、中品野町、上品野町、白岩町、片草町、落合町、広之田町、北丘町、八床町、井山町、鳥原町、岩屋町、上半田川町、下半田川町、定光寺町

各戸収集方式 燃えないごみ・粗大ごみ予約先

予約電話: 0561・84・5371(月～金:午前9時～午後5時 祝日可)
FAX: 0561・82・8751 Eメール: yoyakusenyoun@city.seto.lg.jp
ホームページからの予約: トップページ内webサービス「粗大ごみ等予約」へ

電話・FAX番号はくれぐれもおかけ間違いのないようお願いいたします。
FAX、ホームページ、Eメールは締切日午後5時を過ぎると、翌月の収集受付となります。

エコライフ通信 楽エコ編 ~楽しみながらエコ~

抑えよう! 冬の光熱費 ~キッチン編~

毎日使うキッチン。そこで消費されるエネルギーは家庭の中でもかなり多いものです。しかし、どれも必要なものなので、エネルギー消費を抑えるために何か省くというのは難しいもの。でも、無駄をなくし上手な利用を心がければいつも以上に省エネ、節約につながります。ぜひ試してみてください。

*コンロは続けて使おう...コンロの火は鍋だけでなく、バーナー自体やコンロ周りも温めています。一度温まった火口を続けて使えばエネルギーが無駄にならず、ガス代の節約になります。

*鍋の使い方チェック...鍋底についた水滴はしっかりと拭き取って使いましょう。調理中は火が鍋底からはみ出さないように調節して、しっかりとふたをすることもお忘れなく。

*冷蔵庫も“弱”でOK...気温が低い冬だからこその省エネです。扉の開閉の際に外気の影響を受けにくいよう、温度設定は弱でも大丈夫。ただし食材探しに扉を開けておく時間が長くないように、詰め込み過ぎには注意しましょう。

*メニューにもエコ...冬のエコ料理といえばお鍋。たくさんの材料を1つの鍋で調理できて、部屋も温まり一石二鳥ですね。

その他、電子レンジや熱伝導に優れた鍋などを活用して加熱時間や水の使用量を少なくするなど、エコでお得に毎日のキッチンを楽しみましょう!

個人情報の利用目的 広報せとで募集するものは、それぞれ必要な範囲内で個人の情報を収集、利用します。収集した個人情報は、その他の目的で無断利用することはいたしません。

広報せとは2005年地元で開催された愛・地球博の理念を継承し、地球にやさしい印刷物で情報をお届けしています。



広報せとは、森林および生態系の保全として伐採から流通まで管理されたFSC認証紙を使用し、大豆油インキと有害な廃液を一切排出しない水なし印刷方式を採用しています。



キリト

【編集・発行】瀬戸市役所行政総務部情報課 〒489-8701 瀬戸市追分町64番地の1
☎: 0561-82-7111(代) Eメール: joho@city.seto.lg.jp