

瀬戸市教育委員会 5 月定例会

1 報告

- (1) 催物の後援・推薦に係る審査結果報告について (教育政策課長)・・・P1
- (2) 催物の後援・推薦に係る実績報告について (教育政策課長)・・・P3
- (3) 令和6年4・5月情報公開請求について (教育政策課長・学校教育課長)・・・P5
- (4) 令和6年度教育委員会事務局の組織及び事務分掌について
(教育政策課長、学校教育課長、図書館長)・・・P6
- (5) 学校運営協議会委員の委嘱及び任命について (学校教育課長)・・・別添資料
- (6) 令和5年度教育相談室利用状況について (学校教育課主幹)・・・P11
- (7) 令和5年度学校給食摂取状況について (学校教育課主幹)・・・P12
- (8) 令和6年度瀬戸市立図書館利用状況について (図書館長)・・・P14
- (9) 令和5年度教科書展示会の開催について (図書館長)・・・P16
- (10) 令和5年度公民館利用状況一覧について (まちづくり協働課長)・・・P17
- (11) 令和5年度瀬戸市公民館協議会事業及び市委託事業報告書について
(まちづくり協働課長)・・・P18
- (12) 令和6年度瀬戸市公民館協議会事業及び市委託事業計画書について
(まちづくり協働課長)・・・P19
- (13) せと歴！定光寺の開祖を知る－「木造覚源禅師坐像」市文化財指定記念－について
(文化課長)・・・別添資料
- (14) 瀬戸市スポーツ推進委員連絡協議会令和5年度事業報告及び令和6年度事業予定
について (スポーツ課長)・・・P20
- (15) 令和5年度瀬戸市学校体育施設スポーツ開放事業実績について
(参事兼スポーツ課長)・・・P22
- (16) 令和5年度スポーツ施設利用状況について (参事兼スポーツ課長)・・・P23
- (17) 令和5年度定光寺野外活動センター利用状況について
(参事兼スポーツ課長)・・・P23
- (18) 第74回瀬戸市民スポーツ大会開催について (参事兼スポーツ課長)・・・P24

2 議案

- 第18号議案 令和6年度瀬戸市教育委員会6月補正予算(案)について
(学校教育課長)・・・P25
- 第19号議案 瀬戸市学校給食センター運営委員の委嘱又は任命について
(学校教育課主幹)・・・P27
- 第20号議案 瀬戸市社会教育委員の委嘱について(まちづくり協働課長)・・・P29

3 その他

- ・日程について・・・P31

催物の後援・推薦に係る審査結果報告書

NO	申請受付年月日	主催者	催物名	会場・開催期間等	催物内容等	申請区分	入場料等	許可年月日 (整理番号)	チラシ等
1	令和6年3月18日	ピースフェスティバルイン瀬戸実行委員会	ピースフェスティバルイン瀬戸2024	つばきホール・パルティセと・文化センター文化交流館 令和6年4月28日(日)～令和6年8月24日(土)	毎年夏(終戦記念日ごろ)に様々な企画をたて、これらを通じて平和について考えるきっかけにしたい。 ステージ企画・体験談を語りつぐ・美術展	後援(継続)	入場料 有料:(ステージ企画)大人2,500円 大学生以下2,000円 参加料 無料	令和6年4月4日 (5-310-113)	
2	令和6年3月28日	瀬戸青年会議所	親子でスマホ写真講座	パルティ瀬戸5階 アリーナ 令和6年4月29日(祝)	スマホのカメラを通して、自分たちの魅力に気がつくことです。	後援	入場料 無料 参加料 無料	令和6年4月4日 (5-314-114)	○
3	令和6年3月21日	公益財団法人前日本軟式野球連盟 主管 愛知県軟式野球連盟	第46回東日本軟式野球大会(2部)	瀬戸市民公園野球場・瀬戸市南ヶ丘野球場・春日井市民球場・日進市総合運動公園野球場 令和6年5月18日(土)～令和6年5月20日(月)	東日本地区都道府県代表28チーム(Cクラス)による社会人の軟式野球大会(トーナメント戦)	後援	入場料 無料 参加料 1チーム:30,000円	令和6年4月4日 (5-318-115)	
4	令和6年3月27日	公益財団法人 瀬戸旭法人会	「税に関する絵はがきコンクール」	— 令和6年7月20日(土)～令和6年11月30日(土)	税金が毎日の生活の中でどのように役に立っているのかということや小学生の皆さんに知っていただき、理解と関心を深めていただくため実施いたします。	後援(継続)	入場料 無料 参加料 無料	令和6年4月4日 (5-319-116)	
5	令和6年3月29日	ヒューマンアカデミー名古屋事務局	プログラミング体験会	瀬戸市共栄通 5-8 マナビー・西陵地域交流センター 令和6年5月11日(土)～令和6年6月10日(土)	STEAM教育への認知向上と、プログラミングを通じ、自分で考えたものを試行錯誤しながら作り上げる楽しさや面白さに気づききっかけづくり。またプログラミングを教えることのできる講師育成のため。	後援(継続)	入場料 無料 参加料 無料	令和6年4月4日 (5-320-117)	○
6	令和6年3月29日	ヒューマンアカデミー名古屋事務局	ロボット製作体験会	瀬戸市共栄通 5-8 マナビー・西陵地域交流センター・パルティセと 令和6年5月11日(土)～令和6年6月22日(土)	ブロックキットを使用して一人一台のロボットを観察力・空間認識能力・論理的思考を養いながら完成させます。自由改造もあり、想像力も養います。	後援(継続)	入場料 無料 参加料 無料	令和6年4月4日 (5-321-118)	○
7	令和6年4月4日	一般社団法人日本こどもスポーツ協会	足が速くなる教室	新郷地域交流センターさとの家 令和6年5月19日(日)～令和6年5月26日(日)	年長から小学校6年生までの子どもたちの運動不足の改善、運動能力向上を目指し、苦手の克服や体を動かすことを楽しんでもらうイベント。自分のイメージ通りに身体を動かすことのできる神経系のトレーニング、ジャンプやスピードを扱うトレーニングをコーディネーターする。	後援	入場料 無料 参加料 無料	令和6年4月23日 (6-1-1)	○
8	令和6年4月8日	尾張瀬戸武田信玄古城再建プロジェクトチーム	瀬戸武田信玄公歴史探索プロジェクト開催	山口連区自治会憩いの家 令和6年5月12日(日)	瀬戸に残されている武田信玄の史跡や文化財等の探索、勉強会	後援(継続)	入場料 無料 参加料 有料:500円	令和6年4月23日 (6-2-2)	○

催物の後援・推薦に係る審査結果報告書

9	令和6年 4月9日	瀬戸市民オーケストラ	瀬戸市民オーケストラ 第36回定期演奏会	瀬戸市文化センター 文化ホール 令和6年6月30日(日)	瀬戸市民オーケストラは、地域文化の向上と、自己の研鑽を図る目的で日ごろから練習及び演奏活動を行っております。今回の演奏会では、指揮者に今木 智彦志先生を迎えウェバーの「オベロン」序曲、ブラームスのハイドンの主題による変奏曲と交響曲を演奏します。市民の皆様様にクラシック音楽を聴いていただき、生のオーケストラ演奏に接していただく機会となり、身近なものとして楽しんで頂くことを目的とした演奏会を開催します。	後援(継続)	入場料 大人：1,000円 高校生以下、高齢者、障害者とその介助者はご招待参加料 演奏会参加費：20,000円/1名	令和6年4月19日 (6-3-3)	
10	令和6年 4月11日	瀬戸音楽協会	愛知県尾東音楽コンクール	瀬戸文化センター (文化ホール) 令和6年8月24日(土)～令和6年8月25日(日)	音楽を通して、地域の文化的発展を図るとともに、健全で豊かな情緒と音楽水準の向上を目指すことを目的とする。	後援(継続)	入場料 無料 参加料 有料：7,000円	令和6年4月19日 (6-6-4)	
11	令和6年 4月12日	瀬戸子供太鼓いぬ座	34周年 演奏会	瀬戸市文化センター 文化ホール 令和6年10月26日(土)	平成3年3月に発足したこまいぬ座は、今年で34周年目を迎えます。こまいぬ座34周年を、中学3年生の卒業公演をメインとして行います。	後援(継続)	入場料 無料 参加料 無料	令和6年4月19日 (6-7-5)	
12	令和6年 4月1日	せと・まんぶくこども食堂	まんぶくこどもカフェ	菱野ウィングビル1階「さるなかとんな toto」 令和6年5月1日(水)～令和7年3月31日(月)	こども達が多数で食事をする経験を通して、食べる楽しさと美味しさが実感できる機会を提供します。子どもにとって「楽しい」という体験を入り口にして、自身の心と体の成長に食べることの重要性を実感できるリサイクルを作り出し、食の分野で子ども達の健全育成を目的とします。	後援(継続)	入場料 無料 参加料 有料：大人300円 子ども0円	令和6年4月19日 (6-8-6)	
13	令和6年 4月15日	こだわりん・おそとの食育イベント実行委員会	食育イベント「おそとのフードメーカー」	CBC ハウジング長久手 令和6年5月19日(日)～令和6年10月20日(日)	食育をテーマに、食べものの背景にある生産者や現場のことを知る機会を作り、食に対する学びを深めることを目的としたマルシェです。子どもたちが食に対する広い視野と知見を得ることで、好き嫌いをなく食べる、残さず感謝して食べるといった日々の行動ベースを育みます。	後援(継続)	入場料 無料 参加料 無料	令和6年4月19日 (6-9-7)	
14	令和6年 4月16日	リーフラススポーツスクール	バスケットボール体験	ウイングフットサルクラブ 令和6年5月18日(土)～令和6年5月26日(日)	瀬戸市の園児・小学生を中心に地域の子ども達にバスケットを通じて運動の機会を提供したい。小さい子や運動が苦手な子、運動に興味がありません。子ども達も参加でき、今までバスケットボールをやったことなかった子ども達も楽しめるようなイベントを行い、これから運動を始める子ども達の土台やきっかけになるものにしていきたい。	後援	入場料 無料 参加料 無料	令和6年4月23日 (6-10-8)	○
15	令和6年 4月17日	一般社団法人おやこラボ	こどもの未来応援講座	市民交流センター 大会議室 令和6年6月5日(水)～令和6年6月18日(火)	子どもの脳の発達段階や個性・才能に合わせた子育て方法がわかる講座。子どもたち一人一人が個性や才能を発揮し、安心して暮らせる未来を実現するため、社会貢献事業の一環として、一人でも多くの子育て中のママ・パパさんに様々な子育て講座や子育てに関するお金の勉強、お役に立つ情報を完全無料でご提供するため。	後援(継続)	入場料 無料 参加料 無料	令和6年4月19日 (6-12-9)	

催物の後援・推薦に係る実績報告書

NO	報告受付年月日	報告区分	主催者 (申請者)	催物名	会場・開催期間等	催物の実績等	後援・推薦の効果等
1	令和6年4月12日	後援 (継続)	せと・まんぷくこども食堂 水野 和正	まんぷくこどもカフェ	さるなかとんな toto, まごころ (菱野ウイングビル1階) 令和5年5月20日(土)～令和6年3月31日(日)	参加人員：135人 入場人員：323人	参加、入場者に安心して来場いただけた。利用者が前年度比53人増加した。菱野地区周辺の小中学校、自治会、公民館などへのチラシ配布によるお知らせができた。名古屋学芸大学生がスタッフとして加入した。地元ボランティアが増えた。
2	令和6年4月24日	後援 (継続)	瀬戸市及び瀬戸市まるっと ミュージアム・観光協会 市長 川本 雅之	愛・地球博開催継承事業 瀬戸蔵ロボットアカデミー 「瀬戸蔵ロボット博2024」	瀬戸蔵 令和6年3月22日(金)～令和6年3月27日(水)	入場人員：44,000人	小・中学校におけるチラシ配布等、学校関係者にご協力いただき、市内及び近隣市町の小・中学校の生徒に広く本催事の周知をすることができた。
3	令和6年4月16日	後援 (継続)	あすなろ社 墨翔会 遠山 紫峰	第41回あすなろ書初公募展	瀬戸市文化センター2階 会議室 令和6年3月31日(日)	参加人員：574人 入場人員：75人	後援のおかげで展覧会授賞式により一層重みが増し、充実したものとなった。多くの参観があった。
4	令和6年4月19日	後援	瀬戸将棋文化振興協会 詰将棋解答選手権実行委員会 会長 水野 和郎	第21回 詰将棋解答選手権 瀬戸会場	瀬戸市文化センター 令和6年4月13日(土)	参加人員：52人	イベントに対する信頼感・安心感が増し、多くの方にご参加いただけた。
5	令和6年4月1日	後援 (継続)	ヒューマンアカデミー名古屋 屋事務局 沼 夏樹	ロボット製作体験会	瀬戸市共栄通5-8(マナビー内) 令和6年2月3日(土)～令和6年3月16日(土)	参加人員：9人 入場人員：18人	保護者の方々に安心していただけたため、幅広い年齢のお子様に参加いただけたと感じる。また、校外でチラシ等の配布を行わないことで、交通安全遵守やごみ防止になった。
6	令和6年4月18日	後援	一般社団法人フインガーズ クロス協会 白井 陽介	BALL PARK LAND in SETO 2024	瀬戸 SOLAN 小学校 令和6年4月3日(水)～令和6年4月4日(木)	入場人員：300人	瀬戸の子どもたちが実際に会場に足を運んでくれて、楽しそうな顔を見ることができたことが、最大の効果である。
7	令和6年4月15日	後援 (継続)	こだわらん・おそとの食育 イベント実行委員会 柘植 千佳	食育イベント「おそとのフードマーケット」	CBCハウジング長久手 令和6年3月17日(日)	参加人員：約950人 入場人員：約950人	「学び」の要素を含んだイベントであるということをお訴求でき、瀬戸市内に住む小学校低学年以下のお子さんと保護者の方にたくさん来場いただくことができた。

催物の後援・推薦に係る実績報告書

8	令和6年 3月29日	後援 (継続)	東京大学赤津研究林サポーターズクラブの会 坂井 博一 シデコブシ	中学生、高校生の皆さんに！瀬戸市の東京大学赤津研究林内でのジビエと施設見学	東京大学生態水文学研究所 赤津研究林 令和6年3月17日(日)	-	準備不足のため中止
9	令和6年 3月29日	後援 (継続)	東京大学赤津研究林サポーターズクラブの会 坂井 博一 シデコブシ	中学生、高校生の皆さんに！瀬戸市の水道水の水源と水道水浄水場施設見学	東京大学生態水文学研究所 赤津研究林 令和6年3月26日(火)	-	参加人数不足のため中止
10	令和6年 4月16日	後援 (継続)	尾張瀬戸武田信玄古城再建プロジェクトチーム 山田 美和	瀬戸武田信玄公歴史探索ブライベント開催	山口連区自治会憩いの家 令和6年4月14日(日)	参加人員：11人 入場人員：5人	瀬戸市広報にイベント案内が記載された。その為、新規参加者が予想を上回り5名参加に至った。告知を強化したら、確実に人が集まると確信した。

※「参加人員」…主催者を除く事業への参加者数 ※「入場人員」…催物の一般入場（来場）者数

令和6年5月情報公開請求一覧（教育政策課分）

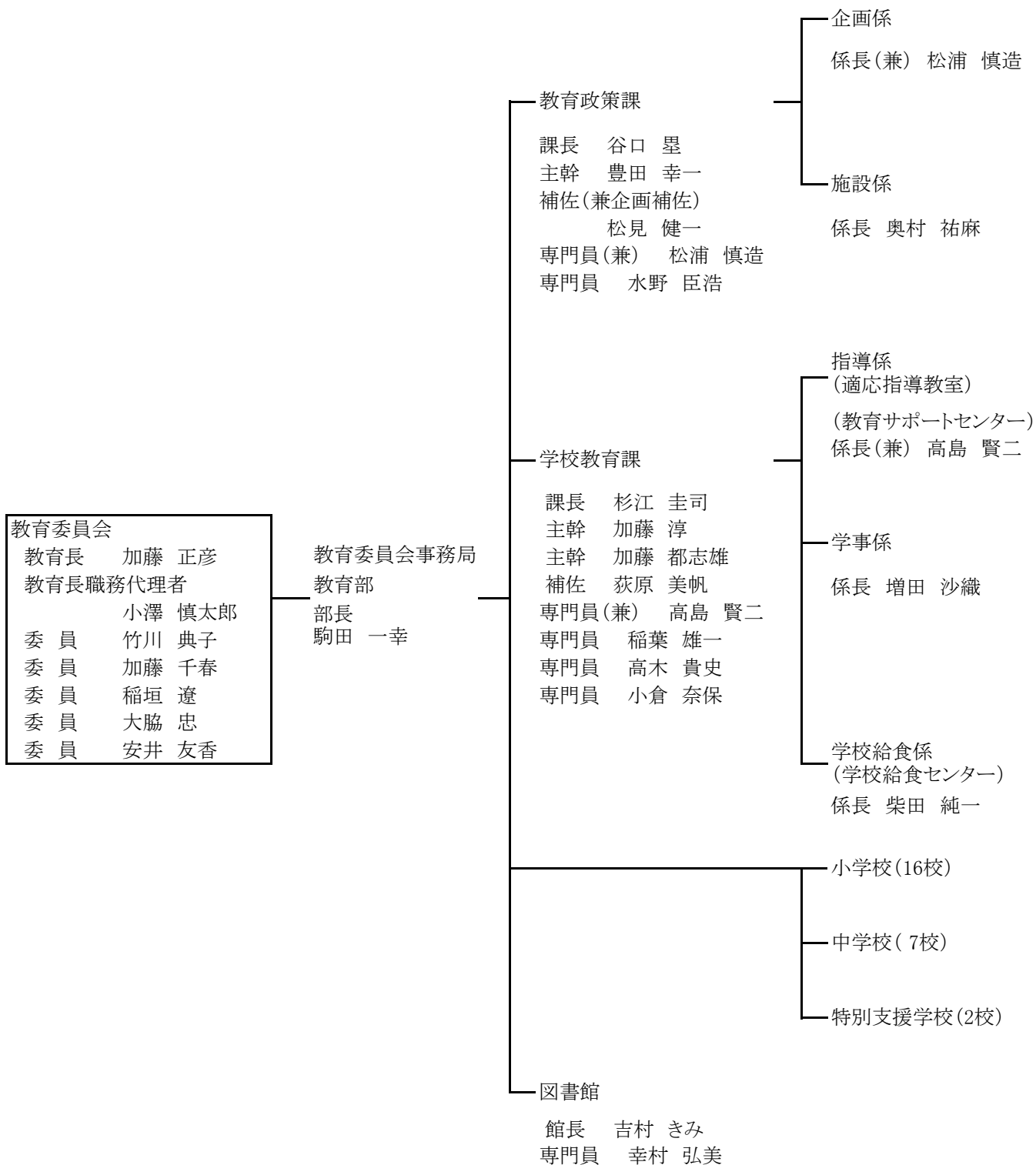
請求年月日	請求区分	請求内容	決定通知年月日	開示区分	開示文書名	担当部署	備考
令和6年4月17日	公文書開示請求	2023年度の尾張郡 都市教育長会議に関する 文書	令和6年5月1日	一部開示	令和5年度尾張郡都市教育長会議資料	教育政策課	開示しない部分 県職員メールアドレス 開示しない理由・根拠規定 瀬戸市情報公開条例第7条第6号に該当。 県が実施する事務に関する情報であつて、公になつた場合、いた ずらや偽計等に使用されることにより、事務の適正な遂行に支障 を及ぼすおそれがあるため。

令和6年4月情報公開請求一覧（学校教育課分）

請求年月日	請求区分	請求内容	決定通知年月日	開示区分	開示文書名	担当部署	備考
令和6年4月17日	公文書開示請求書	2024.4.1～4.16に開催 された校長会議に関する 全ての文書。会議録 を含む。	令和6年4月30日	一部開示	令和6年度 校長会議結果 令和6年度 校長会議要項	学校教育課	開示しない部分 1 コンピュータ修繕連絡先の担当者氏名 2 学校薬剤師の電話番号 3 特別支援学校の障害種別 4 児童生徒の交通事故に係る学校名、学年、地名、病院名、店 舗・施設等名 開示しない理由・根拠規定 1.2 個人に関する情報であり、瀬戸市情報公開条例第7条第2 号に該当するため。 3 他の情報と照合することにより、特定の個人を識別すること ができるもの又は特定の個人を識別することはできないが、公に することにより、なお個人の権利利益を害するおそれがあるもの であり、瀬戸市情報公開条例第7条第2号に該当するため。 4 他の情報等と照合することにより特定の個人を識別すること ができるものであり、瀬戸市情報公開条例第7条第2号に該当 するため。

教育委員会 組織機構図

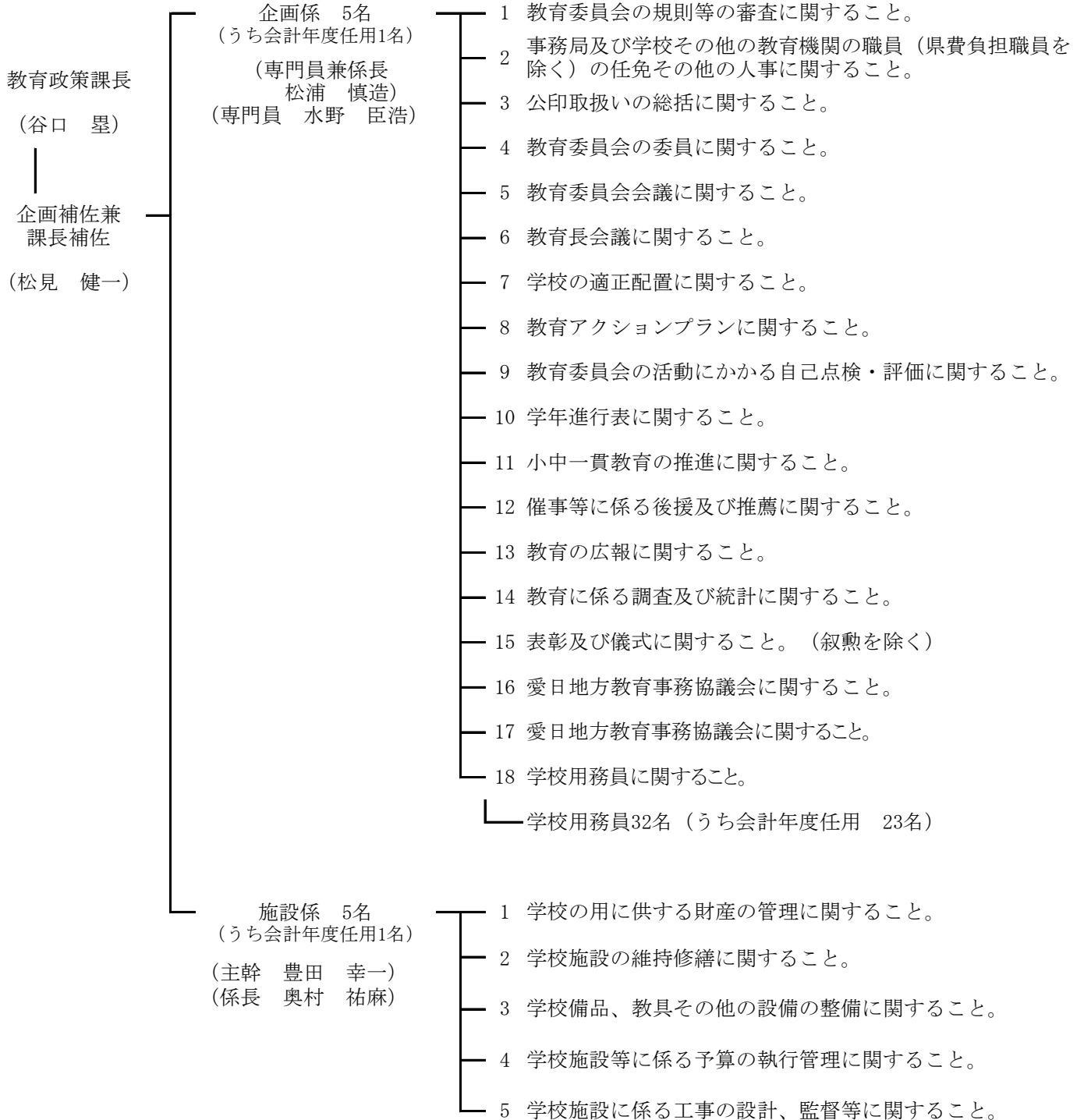
職員 220名 (うち任期付 3名、再任用 10名、会計年度任用 163名)



教育政策課(組織及び分掌事務)

(令和6年4月1日)

職員 44名 (うち再任用3名、会計年度任用25名)



学校教育課(組織及び分掌事務)

(令和6年4月1日)

職員 170名 (うち任期付3名、再任用5名、会計年度任用138名)

学校教育課長 (杉江 圭司)	指導係 7名 (会計年度任用3名) (専門員兼係長兼指導主事 高島 賢二)	1 学校の組織編制、教育課程、学習指導、児童生徒指導及び進路指導に関すること 2 県費負担教職員の任免、懲戒その他進退の内申に関すること 3 県費負担教職員のサービスの監督に関すること 4 教職員の研修、人材育成及び評価制度に関すること 5 教職員の資質向上に関すること 6 教科書その他教材の取扱いに関すること 7 国際理解教育及び外国語指導助手に関すること 8 日本語初期指導教室等外国人対応に関すること └─ 日本語初期指導員5名(うち会計年度任用 5名) 9 適応指導教室に関すること └─ 指導員、生活・学習支援員3名(うち会計年度任用 3名) 10 特別支援教育に関すること └─ 特別支援教育支援員20名(うち会計年度任用 20名) └─ 看護師10名(うち任期付1名、会計年度任用7名) └─ 介護員7名(うち会計年度任用7名) 11 学校保健に係る教育内容及びその取扱いに関すること 12 教育サポートセンターに関すること 13 スクール・ソーシャル・ワーカーに関すること └─ SSWr5名(うち任期付1名、会計年度任用 3名) 14 コミュニティ・スクールに関すること 15 小中一貫教育に関すること └─ 非常勤講師18名(うち会計年度任用 18名) 16 居場所づくり推進に関すること └─ 所長・副所長、生活・学習支援員 22名(うち会計年度任用 22名) 17 「ラーケーションの日」に関すること └─ 非常勤講師、校務支援員36名(うち会計年度任用 36名) 18 部活動に関すること └─ 部活動指導員6名(うち会計年度任用 6名)
主幹兼 管理指導主事 (加藤 淳)		
課長補佐 (荻原 美帆)		

学事係 5名
(うち
会計年度任用1名)
(係長 増田 沙織)

- 1 学校の設置変更及び廃止に関する事
- 2 通学区域の設定及び変更に関する事
- 3 児童及び生徒の就学並びに入学、転学及び退学に関する事
- 4 就学援助に関する事
- 5 特別支援教育就学奨励費に関する事
- 6 学校の環境衛生に関する事
- 7 学校医、学校歯科医及び学校薬剤師に関する事
- 8 教職員、児童及び生徒の保健、安全、厚生及び福祉に関する事
- 9 学校保健団体の育成に関する事
- 10 (独)日本スポーツ振興センターに関する事
- 11 スクールタクシーに関する事
- 12 学校教育課の庶務に関する事

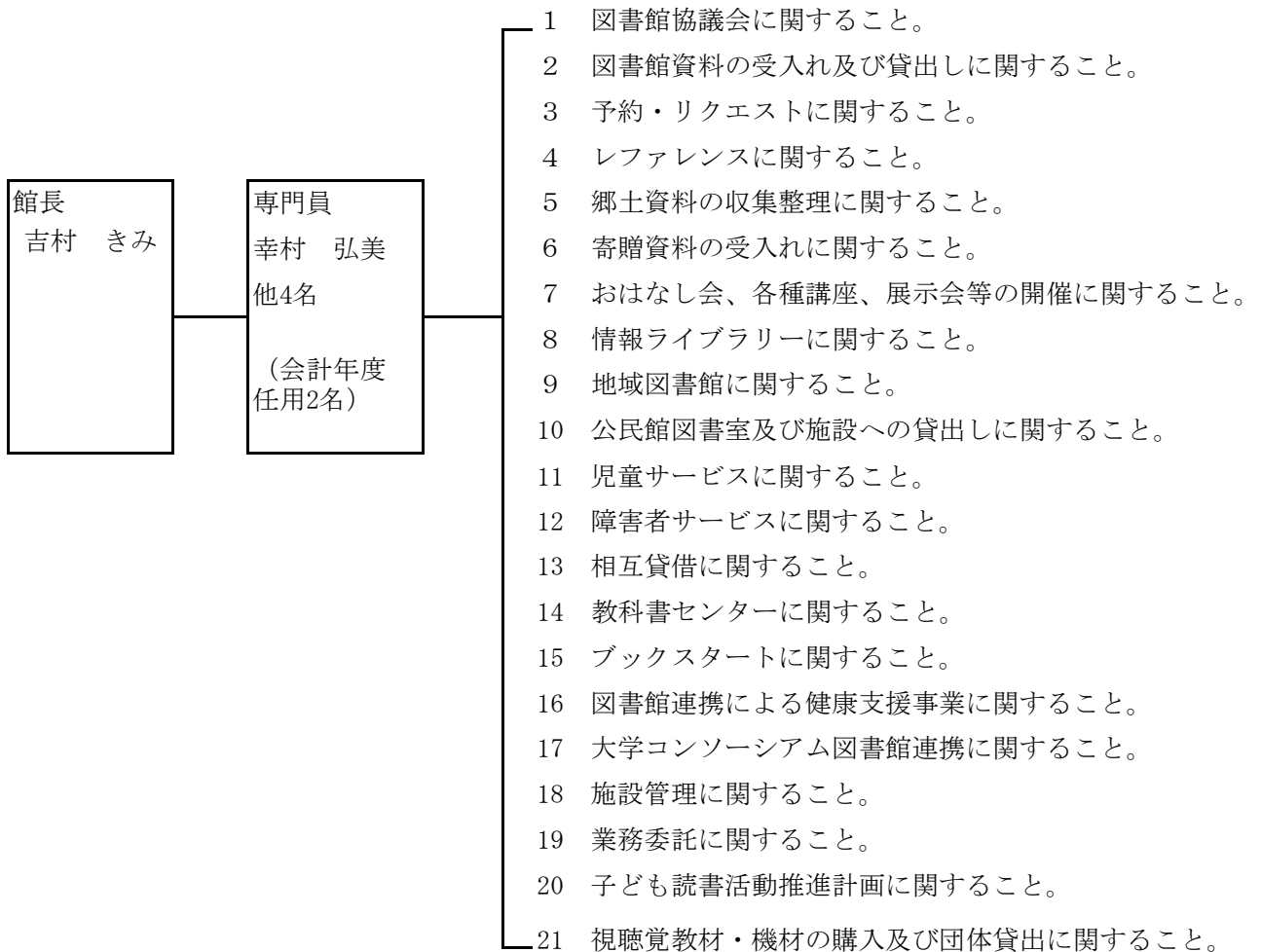
学校給食係 7名
(うち再任用1名
会計年度任用5名)
(主幹 加藤都志雄)
(係長 柴田 純一)

- 1 学校給食の調理、配膳及び配送業務に関する事
- 2 学校給食の献立並びに物資の選定及び購入に関する事
- 3 学校給食調理員に関する事
 - └─ 調理員12名(うち再任用 4名、会計年度任用 3名)
- 4 瀬戸市学校給食センター及び単独校の施設、設備の管理に関する事
 - └─ 技能員2名
- 5 瀬戸市学校給食センター運営委員会に関する事
- 6 給食費の徴収に関する事

図書館（組織及び事務分掌）

（令和6年4月1日）

職員6名（うち会計年度任用2名）



※上記のうち、主にカウンターサービスに係る業務については、委託先スタッフ約35名がシフト制により従事。

令和5年度 教育相談室利用状況(4月～3月)

1 利用者内訳

	男	女	計
小学生	0	0	0
中学生	0	0	0
高校生	0	0	0
青少年	0	0	0
保護者	1	11	12
一般	0	1	1
計	1	12	13
無言電話			1
間違い電話			3
計			17

【相談件数】

3年度 23 件 (0)
 4年度 23 件 (0)
 5年度 17 件 (4)
 ()内は無言・間違い電話

【来室相談】(上記の相談件数の内数)

3年度 1件 4年度 2件 5年度 0件

【男女内訳】

3年度 男 0.0 % 女 100.0 %
 4年度 男 30.4 % 女 69.6 %
 5年度 男 7.7 % 女 92.3 %

2 相談の内容

	小	中	高	青	保	一	計
身体と精神	0	0	0	0	0	0	0
学業と能力	0	0	0	0	0	0	0
性格と行動	0	0	0	0	0	0	0
不登校	0	0	0	0	0	0	0
いじめ	0	0	0	0	0	0	0
進路と就学	0	0	0	0	1	0	1
学校生活	0	0	0	0	6	0	6
友人問題	0	0	0	0	0	0	0
男女交際	0	0	0	0	0	0	0
性の問題	0	0	0	0	1	0	1
家族問題	0	0	0	0	0	0	0
育児と躾	0	0	0	0	0	0	0
生きがい	0	0	0	0	0	0	0
その他	0	0	0	0	4	1	5
計	0	0	0	0	12	1	13

令和5年度 学校給食摂取状況

1 摂取基準値（目標値）と摂取量及び充足率

区分	エネルギー Kcal	蛋白質 g 13~ 20%	脂質 g 20~ 30%	カルシウム mg	マグネシウム mg	鉄 mg	亜鉛 mg	ビタミン				食物繊維 g	食塩相当量 g		
								A μ g RAE	B1 mg	B2 mg	C mg				
小学校	摂取基準値	650	21.1	21.7	350	50	3.0	2.0	200	0.40	0.40	25	4.5	2.0	
	単独校	摂取量	634	26.5	20.2	344	103	3.3	3.2	240	0.58	0.52	27	6.1	2.1
		充足率 %	<u>97.5</u>	125.7	93.1	<u>98.4</u>	205.4	110.6	160.6	120.1	144.8	131.0	106.3	135.6	102.9
	センター校	摂取量	689	31.0	21.1	383	108	3.4	3.5	234	0.63	0.60	30	5.9	2.1
		充足率 %	106.0	147.0	97.0	109.4	216.2	114.8	173.6	116.9	157.5	149.3	121.1	132.1	102.7
中学校	摂取基準値	830	27.0	27.7	450	120	4.5	3.0	300	0.50	0.60	35	7.0	2.5	
	単独校	摂取量	835	34.4	25.3	421	133	4.4	4.2	304	0.76	0.63	36	8.4	2.8
		充足率 %	100.6	127.3	91.3	<u>93.6</u>	110.5	<u>97.8</u>	140.3	101.2	151.5	105.6	101.6	120.1	112.4
	センター校	摂取量	819	36.6	25.0	421	130	4.1	4.1	285	0.74	0.67	37	7.8	2.5
		充足率 %	<u>98.7</u>	135.6	90.2	<u>93.6</u>	108.6	<u>90.9</u>	138.2	<u>94.8</u>	147.1	112.0	106.5	111.3	98.5

アンダーラインの部分が未充足

(参考) 4年度愛知県の摂取量平均

区分	エネルギー Kcal	蛋白質 g 13~ 20%	脂質 g 20~ 30%	カルシウム mg	マグネシウム mg	鉄 mg	亜鉛 mg	ビタミン				食物繊維 g	食塩相当量 g
								A μ g RAE	B1 mg	B2 mg	C mg		
愛知県 小学校	<u>622</u>	25.2	19.7	<u>346</u>	91	<u>2.6</u>	2.9	254	0.51	0.50	25.0	<u>4.1</u>	2.1
愛知県 中学校	<u>774</u>	30.4	23.0	<u>382</u>	<u>110</u>	<u>3.4</u>	3.5	317	0.63	<u>0.57</u>	<u>29.0</u>	<u>5.2</u>	2.6

愛知県調査（6月・11月の各1か月間）による

2 栄養摂取の状況

カルシウムを豊富に含む牛乳は、小学1年生から中学3年生まで200mlの同じサイズを飲んでいきます。カルシウムの摂取基準値（目標値）に対する割合は、飲用牛乳だけでは、小学生で約65%、中学生では約50%になります。瀬戸市の中学生には、乾燥小魚（小袋入り）や、ヨーグルト等を付けることで充足率を高めています。基準値を満たすことは難しく、単独校と給食センター校共に基準値の93.6%になっています。ちなみに、4年度愛知県の中学生平均カルシウム摂取量は382mgで基準値の84.9%です。

鉄についても、4年度愛知県の中学生平均鉄摂取量に比べ、瀬戸市は摂取量が高くなっていますが、基準値を満たすことはできませんでした。今後も鉄を多く含む大豆や大豆製品、小松菜等を増やしていきたいと考えています。

3 考察

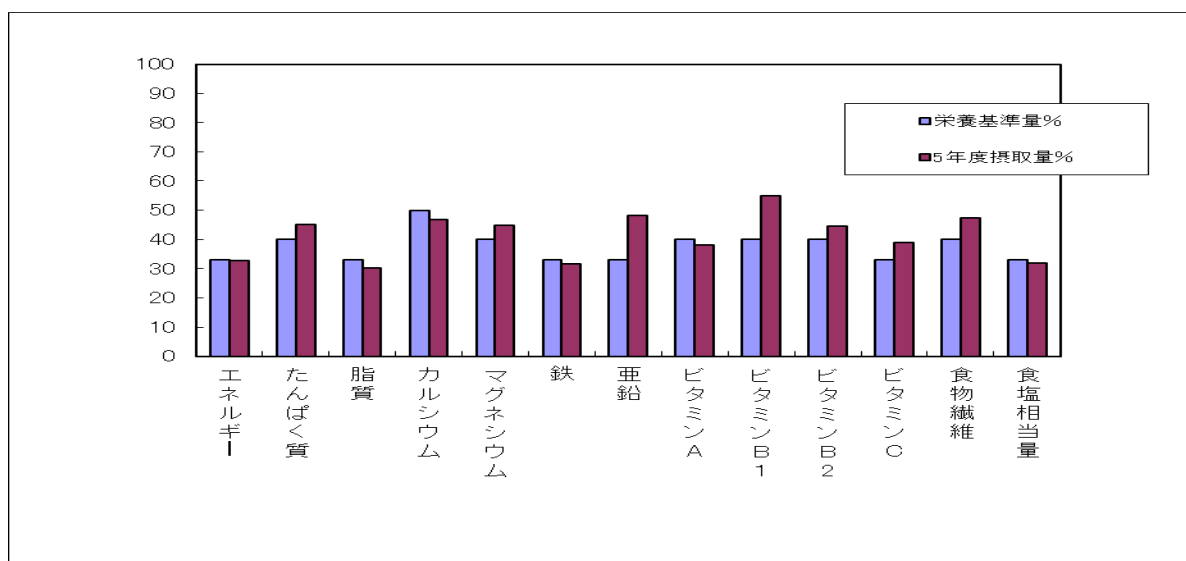
カルシウムは日常の食生活では不足しがちです。摂取不足を回避するため「食事摂取基準」の推奨量の50%が摂取基準値であり、今まで以上に小魚、大豆・大豆製品を増やした献立を作成します。牛乳・乳製品については食物アレルギーの児童生徒が多く、今後も使用回数を考慮しながら献立を作成したいと考えています。

脂質と食塩相当量の過剰摂取は、生活習慣病の原因に繋がるため、できる限り減らすように努めています。ただし、食塩相当量については、極端に減らすことで食べ残しにもつながるため、摂取基準値を超えないようにしていきます。

令和5年度も、国からの臨時交付金をいただけたことで、7月分から価格に縛られることがなく献立を作成することができました。令和6年度についても臨時交付金がいただけたので、食材費の高騰が続いておりますが、価格重視の献立ではなく、成長期の児童生徒に必要な栄養摂取基準に見合う献立が作成できるようにしていきます。

また、今後も児童生徒の食習慣をよりよいものにするため、学校給食が食事の手本となるよう献立作成に力を入れ、安全でおいしい給食作りに努めていきます。

1 食当たりの栄養基準量と給食での栄養摂取量の比較（5年度センター校中学生）



令和5年度 瀬戸市立図書館 利用状況

1. 総括表

			合 計	前年度合計	月平均	前年度 月平均	対前年比(%)	
本館 (学校配達分含む)	開 館 日 数		337	338	28	34	99.7%	
	入 館 者 数		190,529	197,522	15,877	19,752	96.5%	
	個人 貸出	利用者数(人)	99,023	100,582	8,252	10,058	98.5%	
		貸出冊数(冊)	432,769	438,611	36,064	43,861	98.7%	
	新規登録者数		2,091	2,053	174	205	101.9%	
団体貸出	貸出冊数(冊)	30,823	25,958	2,569	2,596	118.7%		
情報 ライブラリー	開 館 日 数		358	347	30	35	103.2%	
	入 館 者 数		59,240	49,851	4,937	4,985	118.8%	
	貸出	利用者数(人)	14,174	13,694	1,181	1,369	103.5%	
貸出冊数(冊)		37,846	36,712	3,154	3,671	103.1%		
地域 図書館	品野台小(宝島) 平成18年開館	貸出	利用者数(人)	1,817	1,701	151	170	106.8%
		貸出冊数(冊)	5,043	4,747	420	475	106.2%	
	光陵中 平成20年開館	貸出	利用者数(人)	1,083	1,267	90	127	85.5%
		貸出冊数(冊)	3,327	3,733	277	373	89.1%	
	西陵小 平成21年開館	貸出	利用者数(人)	7,250	7,614	604	761	95.2%
		貸出冊数(冊)	10,526	11,109	877	1,111	94.8%	
	水野小 平成22年開館	貸出	利用者数(人)	5,739	4,527	478	453	126.8%
		貸出冊数(冊)	11,191	9,594	933	959	116.6%	
	東山小 平成23年開館	貸出	利用者数(人)	6,828	6,692	569	669	102.0%
		貸出冊数(冊)	8,366	8,100	697	810	103.3%	
	幡山西小 平成29年10月開館	貸出	利用者数(人)	10,491	10,729	874	1,073	97.8%
		貸出冊数(冊)	17,967	18,860	1,497	1,886	95.3%	
	にじの丘学園 令和2年10月開館	貸出	利用者数(人)	18,142	20,788	1,512	2,079	87.3%
		貸出冊数(冊)	35,504	36,740	2,959	3,674	96.6%	
総 貸 出 冊 数			593,362	594,164	49,447	59,416	99.9%	

2. 貸出状況

総貸出数 資料区分	貸 出 場 所			計	構 成 比	前年度 実績	増減数
	本 館	情報ライブラリー	地域図書館				
一 般 書	227,441	23,025	7,887	258,353	43.5%	259,999	-1,646
児 童 書	211,154	8,490	83,512	303,156	51.1%	298,890	4,266
郷土資料	1,220	64	132	1,416	0.2%	1,386	30
点字・大活字本	7,372	761	237	8,370	1.4%	9,603	-1,233
小 計	447,187	32,340	91,768	571,295		569,878	1,417
雑 誌	11,307	4,342	154	15,803	2.7%	17,315	-1,512
視聴覚資料	5,098	1,164	2	6,264	1.1%	6,971	-707
小 計	16,405	5,506	156	22,067		24,286	-2,219
合 計	463,592	37,846	91,924	593,362		594,164	-802

3. 蔵書状況

資料区分	前年度蔵書数	購入	寄贈/他	除籍・変更	年度末蔵書数	増減
一般書	213,082	5,627	223	5,921	213,011	-71
児童書	100,160	3,552	49	3,279	100,482	322
郷土資料	16,860	51	254	7	17,158	298
点字・大活字本	3,244	75	2	952	2,369	-875
小計	333,346	9,305	528	10,159	333,020	-326
雑誌	9,135	2,794	24	2,740	9,213	78
視聴覚資料	2,708	44	8	68	2,692	-16
小計	11,843	2,838	32	2,808	11,905	62
合計	345,189	12,143	560	12,967	344,925	-264

4. 予約状況

	5年度	4年度	月平均	増減数	対前年比(%)	WEB 利用 割合
全体数	52,311	50,627	4,359	1,684	103.3%	
内OPAC利用	4,482	4,151	374	331	108.0%	
内WEB利用	36,592	34,497	3,049	2,095	106.1%	

5. 利用者用パソコン利用状況(PCルーム内)

		5年度計	4年度計	月平均	増減数	対前年比(%)
インターネット 2台	人数	753	217	63	536	
	時間	736	196	61	540	
CD・DVD視聴 1台	人数	4	2	0	0	
	時間	2	2	0	0	

※本館Wi-Fiサービスあり(CD・DVD視聴:平成20年度開始)

☆令和4年度は6月23日からPC2台、CD・DVDは1台で再開した。

6. 情報ライブラリー利用者用パソコン利用状況(インターネット用4台設置)

		5年度計	4年度計	月平均	増減数	対前年比(%)
インターネット	人数	573	357	48	216	
	時間	520	367	43	153	

※パーティセと3階交流広場Wi-Fiサービスあり

☆令和2年度、令和3年度は新型コロナウイルス感染拡大防止のため、パソコン利用を中止した。

☆令和4年度は6月23日から再開した。

7. 電子図書館利用状況(令和3年2月25日電子図書館開始)

	5年度計	4年度計	月平均
貸出冊数	11,524	5,457	960
延べ利用者数	12,010	7,372	1,001
実利用者数	688	767	57

令和6年度教科書展示会の開催について

瀬戸市立図書館では、来年度に小学校・中学校で使われる予定の「文部科学省検定済教科書」を展示します。

これは、愛知県教育委員会において、教科書に対する理解や関心を深めていただくため、教育関係者はもとより広く保護者や一般の方を対象に「教科書展示会」を毎年開催するものです。会場は県内29か所の教科書センターで、そのひとつの会場として、瀬戸市立図書館で下記のとおり実施します。

記

1 展示期間

令和6年6月4日（火）から6月28日（金）

※休館日の6月26日（水）を除く

午前9時～午後7時

2 展示場所

図書館 2階 市民ギャラリー

3 展示内容

教育センター用見本

小学校：令和7年度使用予定の教科書

中学校：令和7年度使用予定の教科書

4 その他

- ・広報せと6月号及び図書館HPを通じ市民等への周知を行います。
- ・展示場所には教科書へのご意見等をいただくための投書箱を設置します。

令和5年度 公民館利用状況一覧

◆対象者別

	団体利用										個人利用	計	
	青少年団体		女性団体		成人団体		高齢者団体		その他の団体				
	延べ 団体数 (団体)	延べ 利用者 数(人)	延べ 団体数 (団体)	延べ 利用者 数(人)	延べ 団体数 (団体)	延べ 利用者 数(人)	延べ 団体数 (団体)	延べ 利用者 数(人)	延べ 団体数 (団体)	延べ 利用者 数(人)	延べ 利用者 数(人)	延べ 団体数 (団体)	延べ 利用者 数(人)
陶 原	25	1,029	45	1,210	90	1,704	11	1,506	106	9,883	0	277	15,332
深 川	0	0	0	0	0	0	0	0	253	3,266	0	253	3,266
祖 母 懐	68	780	379	3,542	242	1,851	61	620	221	4,429	15	971	11,237
古 瀬 戸	19	273	106	907	189	1,680	25	131	189	2,884	22	528	5,897
東 明	41	655	17	405	602	5,710	0	0	80	1,663	0	740	8,433
效 範	0	0	100	873	283	3,660	101	1,243	246	4,759	103	730	10,638
長 根	56	1,258	253	2,884	53	242	94	797	646	8,232	0	1,102	13,413
水 南	8	91	0	0	1,470	10,727	0	0	177	2,530	0	1,655	13,348
山 口	6	145	292	2,943	164	1,707	92	3,111	379	17,164	30	933	25,100
幡 山	9	140	294	3,139	261	2,346	282	2,886	76	780	0	922	9,291
掛 川	0	0	0	0	0	0	0	0	3	1,618	0	3	1,618
原 山	86	1,484	99	532	372	3,967	67	298	77	2,038	0	701	8,319
萩 山	92	1,191	229	1,751	72	502	132	1,589	574	6,778	0	1,099	11,811
八 幡	59	1,710	336	3,929	183	1,679	89	721	113	1,673	0	780	9,712
計	469	8,756	2,150	22,115	3,981	35,775	954	12,902	3,140	67,697	170	10,694	147,415

令和4年度	60	10,498	145,908
-------	----	--------	---------

令和5年度 瀬戸市公民館協議会事業及び市委託事業報告書

期 日	事 業 名	場 所・備 考
●令和5年		
5月14日(日) <雨天順延 なし>【結果中止】	公民館グラウンドゴルフ大会	南公園グラウンド
5月31日(水)	愛知県公民館連合会総会	へきしんギャラクシー プラザ(安城市)
◎ 7月～11月	中学校区指導者研修会	各地域
11月25日(土)	公民館協議会研修事業 講師:森寛之氏(瀬戸市障がい者 相談支援センター センター長)	瀬戸蔵
●令和6年		
◎ 1月7日(日)	令和6年 二十歳を祝う会	各地区公民館等
1月17日(水)	愛知・地域づくり推進大会	北名古屋市 文化勤労会館
2月10日(土)	公民館大会、舞台発表、作品展	瀬戸蔵
2月11日(日)	作品展	
年間	研修事業 各公民館生涯学習補助事業	各地区公民館

◎:市との委託契約事業

令和6年度 瀬戸市公民館協議会事業及び市委託事業計画書

期 日	事 業 名	場 所・備 考
●令和6年		
5月19日(日) <雨天順延 なし>	公民館グラウンドゴルフ大会	南公園グラウンド
6月4日(火)	愛知県公民館連合会総会	へきしんギャラクシー プラザ(安城市)
◎ 7月～11月	中学校区指導者研修会	各地域
11月下旬ごろ	公民館協議会研修事業	未定
●令和7年		
◎ 1月12日(日)	令和7年 二十歳を祝う会	各地区公民館等
2月8日(土)	公民館大会、舞台発表、作品展	瀬戸蔵
2月9日(日)	作品展	
年間	研修事業 各公民館生涯学習補助事業	各地区公民館

◎:市との委託契約事業

令和5年度 瀬戸市スポーツ推進委員連絡協議会 事業報告

1 会議

(1) 全体会

第1回	R5.4.25	25名	体育館 第1会議室	・令和4年度事業報告及び令和5年度事業予定について ・令和5年度愛知県スポーツ推進委員研修会について
第2回	R5.7.11	書面	体育館 第1会議室	・令和5年度瀬戸市ディスクゴルフ教室・大会について ・令和5年度愛知県スポーツ推進委員研修会(日進市)について ・スポーツ交流会(ポチャレンジ)について
第3回	R5.9.26	26名	体育館 第1会議室	・令和5年度瀬戸市ディスクゴルフ大会の運営について ・第72回瀬戸地方近郊駅伝競走大会について ・ポッチャ講習会 ・4市スポーツ推進委員合同研修会について
第4回	R5.10.24	22名	体育館 第3競技場	・ディスクゴルフ教室・大会の反省について ・4市スポーツ推進委員合同研修会について ・第1回瀬戸市スポーツ交流会(ポチャレンジ)について ・ポッチャ講習会(実技研修)
第5回	R6.3.26	23名	体育館 第1会議室	・令和5年度事業反省 ・令和5年度事業報告及び令和6年度事業予定について

(2) 役員会・部会等

第1回 役員会	R5.4.4	6名	体育館 第3会議室	・令和4年度事業報告及び令和5年度事業予定について ・令和5年度瀬戸市スポーツ推進委員第1回全体会について
第2回 役員会	R5.6.29	5名	体育館 第3会議室	・令和5年度瀬戸市ディスクゴルフ教室・大会について ・令和5年度愛知県スポーツ推進委員研修会(日進市)について ・4市スポーツ推進委員合同研修会について ・令和5年度瀬戸市スポーツ推進委員第2回全体会について
第3回 役員会	R5.8.24	5名	体育館 第3会議室	・令和5年度瀬戸市ディスクゴルフ教室・大会の運営について ・愛知県スポーツ推進委員研修会の参加について ・4市スポーツ推進委員合同研修会について
第4回 役員会	R5.10.17	5名	体育館 第3会議室	・ディスクゴルフ大会の反省について ・4市スポーツ推進委員合同研修会について ・第1回瀬戸市スポーツ交流会(ポチャレンジ)について ・ポッチャ講習会
第5回 役員会	R6.1.11	5名	体育館 第3会議室	・第1回瀬戸市スポーツ交流会(ポチャレンジ)について ・令和5年度事業報告及び令和6年度事業予定について
第6回 役員会	R6.3.5	3名	体育館 第3会議室	・第1回瀬戸市スポーツ交流会(ポチャレンジ)の開催について ・第5回瀬戸市スポーツ推進委員全体会について

2 事業・行事

(1) 瀬戸市ディスクゴルフ教室 参加者 6名	R5.9.18	推進委員 8名参加
(2) 瀬戸市ディスクゴルフ大会 参加者 24名	R5.10.8	推進委員 17名参加
(3) 4市スポーツ推進委員合同研修会 参加者 85名	R5.11.11	推進委員 16名参加
(4) 第72回瀬戸地方近郊駅伝競走大会	R5.12.10	推進委員 20名参加
(5) 第1回瀬戸市スポーツ交流会(ポチャレンジ)参加者 53名	R6.3.10	推進委員 24名参加

3 愛知県・東海四県・全国・その他関係行事

(1) 令和5年度 愛知県スポーツ推進委員連絡協議会 理事・評議員会(愛知県スポーツ会館)	R5.4.25	書面会議
(2) 令和5年度 愛知県スポーツ推進委員連絡協議会 第1回常任理事会(愛知県自治センター)	R5.5.31	会長欠席
(3) 令和5年度 愛知県スポーツ推進委員連絡協議会 臨時理事・評議員会(愛知県自治センター)	R5.7.7	会長出席
(4) 令和5年度愛知県スポーツ推進委員連絡協議会地区 会長・副会長会(愛知県自治センター)	R5.8.4	会長出席
(5) 令和5年度 愛知県スポーツ推進委員研修会 (日進市民会館)	R5.9.2	出席者 14名
(6) 令和5年度 愛知県スポーツ推進委員連絡協議会 第2回常任理事会(愛知県自治センター)	R5.11.29	会長出席
(7) 第64回全国スポーツ推進委員研究協議会 (青森県青森市)	R5.11.17・18	参加なし
(8) 令和5年度 4市合同スポーツ推進委員連絡協議会研修 会(瀬戸市体育館第1競技場)85名参加	R5.11.11	出席者 16名
(9) 第71回東海四県スポーツ推進委員研究大会 (静岡県静岡市)	R6.2.9.10	出席者 8名
(10)令和5年度 愛知県スポーツ推進委員連絡協議会 第3回常任理事会(愛知県西庁舎)	R6.2.28	会長

4 表彰関係

愛知県スポーツ推進委員10年・20年表彰者	R5.9.2	該当者なし
-----------------------	--------	-------

令和6年度 瀬戸市スポーツ推進委員連絡協議会 事業予定

月	日	曜日	事業名	場所
9	7	土	愛知県スポーツ推進委員研修会(10年・20年表彰等)	大府市 メディアス体育館おおぶ
9	20	金	SETOスポーツテスト準備・予行	瀬戸市体育館
9	21	土	SETOスポーツテスト	瀬戸市体育館
10	14	月:祝	瀬戸市ディスクゴルフ大会	瀬戸市民公園 芝生広場
10	26	土	4市スポーツ推進委員合同研修会	尾張旭市
11	14・15	木・金	第65回全国スポーツ推進委員研究協議会	宮崎県宮崎市
12	15	日	第73回瀬戸地方近郊駅伝競走大会	瀬戸市内
1	1/31.2/1	金・土	第72回東海四県スポーツ推進委員研究大会	三重県四日市市
3	8	土	第2回瀬戸市スポーツ交流会(ボチャレンジ)	瀬戸市体育館

※その他、全体会、役員会、部会等の開催については、随時行う。

令和5年度瀬戸市学校体育施設スポーツ開放事業実績一覧表(令和6年3月31日現在)

No.	学校施設	運動場		体育館		武道場		回数計	参加人数計
		開放回数	参加人数	開放回数	参加人数	開放回数	参加人数		
小学校	1 陶原小学校	178	5,189	251	4,520			429	9,709
	2 效範小学校			154	2,215			154	2,215
	3 水野小学校			192	4,017			192	4,017
	4 水南小学校	12	120	297	4,421			309	4,541
	5 幡山東小学校	24	420	231	4,565			255	4,985
	6 幡山西小学校			262	3,103			262	3,103
	7 下品野小学校	162	5,800	275	3,034			437	8,834
	8 品野台小学校	86	2,236	213	2,876			299	5,112
	9 掛川小学校	0	0	17	170			17	170
	10 長根小学校	46	608	219	2,572			265	3,180
	11 原山小学校	118	3,140	114	2,032			232	5,172
	12 東山小学校	95	1,142	165	1,686			260	2,828
	13 萩山小学校			0	0			0	0
	14 八幡小学校			122	1,542			122	1,542
	15 西陵小学校	44	1,740	213	4,560			257	6,300
	16 にじの丘小学校			95	1,858			95	1,858
小計		765	20,395	2,820	43,171			3,585	63,566
中学校	1 水無瀬中学校			171	3,076	121	1,844	292	4,920
	2 にじの丘中学校	14	335	174	4,455			188	4,790
	3 南山中学校			140	1,562	11	130	151	1,692
	4 品野中学校	0	0	383	9,725	31	305	414	10,030
	(夜間運動場)	9	360					9	360
	5 光陵中学校	23	424					23	424
	6 幡山中学校	23	925	204	3,209			227	4,134
	(夜間運動場)	60	2,005					60	2,005
7 水野中学校			95	3,880	57	875	152	4,755	
(夜間運動場)	61	2,440					61	2,440	
小計		190	6,489	1,167	25,907	220	3,154	1,577	35,550
瀬戸高校		2	80					2	80
小中高合計		957	26,964	3,987	69,078	220	3,154	5,164	99,196

学校施設		令和4年度実績		令和5年度実績		昨年度比	
		開放回数	参加人数	開放回数	参加人数	開放回数	参加人数
小学校	運動場	806	18,803	765	20,395	-41	1,592
	体育館	2,816	42,925	2,820	43,171	4	246
中学・高校	運動場	166	5,621	192	6,569	26	948
	体育館	1,207	24,489	1,167	25,907	-40	1,418
	武道場	249	3,412	220	3,154	-29	-258
計		5,244	95,250	5,164	99,196	-80	3,946

1 令和5年度スポーツ施設利用状況

施設名		R5利用者数 (人)	R4利用者 (人)	R5-R4 (人)	備考
市 民 公 園	体育館	177,908	144,161	33,747	
	野球場	14,703	15,108	-405	
	陸上競技場	37,264	33,404	3,860	
	テニスコート	73,657	72,650	1,007	
	プール	16,677	13,881	2,796	
	武道館	29,370	26,165	3,205	
	弓道場	4,137	6,419	-2,282	
	芝生広場	10,263	8,395	1,868	
窯神グラウンド		6,434	6,311	123	
陶祖グラウンド		4,314	4,208	106	
南公園グラウンド		10,301	10,577	-276	
北グラウンド		7,992	9,174	-1,182	
北テニスコート		11,011	10,699	312	
南ヶ丘野球場		7,004	6,585	419	
南ヶ丘テニスコート		15,130	14,627	503	
南ヶ丘運動広場		8,237	8,324	-87	
パーティせとフィットネスジム		16,256	12,818	3,438	
合 計		450,658	403,506	47,152	

2 令和5年度定光寺野外活動センター利用状況

月	キャンプ人数	デーキャンプ人数	その他人数 (管理棟利用)	個人利用人数 (散策等)	総利用人数
4月	108	125	287	350	870
5月	492	14	238	834	1,578
6月	504	54	116	734	1,408
7月	643	183	94	514	1,434
8月	183	87	60	268	598
9月	346	102	182	494	1,124
10月	463	102	94	620	1,279
11月	37	148	159	245	589
12月	0	78	45	160	283
1月	0	2	84	142	228
2月	0	44	280	182	506
3月	38	30	179	259	506
合計	2,814	969	1,818	4,802	10,403
前年度	0	1,790	2,344	2,486	6,620
前年比較	2,814	-821	-526	2,316	3,783

第74回瀬戸市民スポーツ大会開催要項

1 開催主旨

市民スポーツ大会の開催により、多数の市民に大会参加の機会を与え、スポーツの普及と体力の増進を図り、併せて健康で明るい市民生活の発展に寄与する。

2 主催

瀬戸市、瀬戸市教育委員会、瀬戸市スポーツ協会

3 主管

瀬戸陸上競技協会、瀬戸市ソフトテニス協会、瀬戸軟式野球連盟、瀬戸剣道連盟、瀬戸市卓球協会、瀬戸市弓道会、瀬戸バレーボール協会、瀬戸柔道会、瀬戸スキー協会、瀬戸市体操協会、瀬戸市バスケットボール協会、瀬戸市サッカー協会、瀬戸市テニス協会、瀬戸市バドミントン連盟、瀬戸市ソフトボール協会、瀬戸市ボウリング連盟、瀬戸市少林寺拳法協会、瀬戸市ラグビーフットボール協会、瀬戸市ウエイトリフティング協会、瀬戸市ビーチボール協会、瀬戸市グラウンドゴルフ協会、瀬戸市空手道連盟、瀬戸市フルコンタクト空手道連盟（23団体）

4 協力

瀬戸市スポーツ推進委員連絡協議会

5 競技種目

陸上競技、ソフトテニス、軟式野球、剣道、卓球、弓道、バレーボール、柔道、スキー、体操、バスケットボール、サッカー、テニス、バドミントン、ソフトボール、ボウリング、少林寺拳法、ラグビーフットボール、ウエイトリフティング、ビーチボール、グラウンドゴルフ、空手道、フルコンタクト空手道
（23競技28大会 競技別実施要項のとおり）

6 参加資格

市内在住、在勤、在学の方（種目により異なる）

7 参加申し込み

瀬戸市地域振興部スポーツ課スポーツ係（瀬戸市体育館内）又は主管団体へ所定の用紙にて申し込むこと。（実施要項参照）

8 表彰

(1) 個人種目 優勝（賞状・副賞）、2位・3位

(2) 団体種目 優勝・2位・3位

（種目により異なる）

9 その他

競技中における選手の疾病・傷害等については、応急処置までとする。

天候、各種予防対策等により、中止または内容を一部変更する場合があります。

6年第18号議案

令和6年度瀬戸市教育委員会6月補正予算（案）について
瀬戸市議会6月定例会に、みだしの議案を別紙の内容により提出するものとする。

令和6年5月16日提出

瀬戸市教育委員会
教育長 加藤 正彦

（理由）

この案を提出するのは、市議会に議案として提出するにあたり、地方教育行政の組織及び運営に関する法律（昭和31年法律第162号）第29条の規定に基づき、教育委員会の意見を聴取するため必要があるからである。

令和6年度 瀬戸市教育委員会6月補正予算(案)【学校教育課】

(歳 出)

(単位：千円)

款項目		補正前額	補正額	補正後額	節		説 明
					区分	金額	
10款 教育費	4目 教育指導費	49,271	4,385	53,656	10 需用費	4,000	小学校指導書及び教師用教科書 各教科下巻 (教科書改訂に伴う新版対応) 4,000
	12 委託料				385	スクールロイヤー事業委託 385	
1項 教育総務費	0160事業 一般管理						

6年第19号議案

瀬戸市学校給食センター運営委員の委嘱又は任命について

瀬戸市学校給食センター運営委員会の委員として次の者を委嘱又は任命する。

令和6年5月16日提出

瀬戸市教育委員会
教育長 加藤 正彦

	所属名	役職名	氏名	備考
1	教育委員会	教育長	加藤 正彦	任命
2	瀬戸保健所	所長	澁谷 いづみ	委嘱
3	学校保健会	会長	長江 秀利	委嘱
4	学校薬剤師会	会長	今井 勝雄	委嘱
5	南山中学校	校長	沖本 千門	任命
6	品野中学校	校長	加藤 弓子	任命
7	掛川小学校	校長	中川 真紀	任命
8	品野中学校	P T A会長	近藤 誠	委嘱
9	掛川小学校	P T A会長	水野 高広	委嘱
10	掛川小学校	家庭教育委員長	春田 ひと美	委嘱
11	品野中学校	給食主任	黒野 崇翔	任命
12	教育委員会	教育部長	駒田 一幸	任命
13	教育委員会	学校教育課長	杉江 圭司	任命

2 任期

令和6年6月1日から令和8年5月31日まで

(理由)

この案を提出するのは、瀬戸市学校給食センター運営委員会委員を委嘱又は任命するに当たり、教育委員会の議決を求めるため必要があるからである。

6年第20号議案

令和6年度及び令和7年度瀬戸市社会教育委員の委嘱について
社会教育法第15条の規定により、令和6年度及び令和7年度瀬戸市
社会教育委員として、別紙の者を委嘱するものとする。

令和6年5月16日提出

瀬戸市教育委員会
教育長 加藤 正彦

(理由)

この案を提出するのは、瀬戸市社会教育委員を委嘱するにあたり、教育
委員会の議決を求める必要があるからである。

令和6年度及び令和7年度 瀬戸市社会教育委員名簿

	氏 名	選出母体	公 職・そ の 他	再・新
1	野田 敬資	校長会	瀬戸市小中学校長会 会長	新
2	山本 玉美	公民館	瀬戸市公民館協議会 副会長	新
3	横井 暢彦	子ども会	瀬戸市子ども会連絡協議会 会長	再
4	岡田 隆志	P T A	瀬戸市小中学校PTA連絡協議会 会長	新
5	川本 まり子	体育団体	瀬戸市スポーツ協会 監事	再
6	高橋 正行	医師会	瀬戸旭医師会 理事	再
7	谷口 幸二	文化団体	瀬戸陶芸協会 参与	再
8	加藤 啓子	福祉団体	瀬戸市民生委員児童委員協議会 副会長	再
9	椿井 信仁	薬剤師会	瀬戸旭長久手薬剤師会 会長	新
10	福岡 明	学識経験者	元瀬戸市小中学校長・ 瀬戸市教育アクションプラン推進会議委員	再

◆定数及び任期・・・13名以内、令和6年6月1日～令和8年5月31日

令和6年6月 教育委員会日程表

日	曜日	件 名			
1	土				
2	日				
3	月				
4	火				
5	水				
6	木	定例教育委員会事前打合せ 定例教育委員会	瀬戸市役所3階 301会議室 瀬戸市役所4階 大会議室	午後1時30分～ 午後2時00分～	全委員
7	金				
8	土				
9	日				
10	月				
11	火				
12	水				
13	木				
14	金				
15	土				
16	日				
17	月				
18	火				
19	水				
20	木				
21	金				
22	土				
23	日				
24	月	「教科書展示会」の開催	小牧市立図書館、瀬戸市立図書館、愛知県総合教育センター	6/28(金)まで	
25	火				
26	水				
27	木				
28	金				
29	土				
30	日				

7月11日(木) 定例教育委員会事前打合せ 瀬戸市立図書館 集会室 午後1時30分～ 全委員
 定例教育委員会 瀬戸市立図書館 集会室 午後2時00分～

親子で スマホ写真教室

わが子が100倍 ばえる！プロのワザ



4月29日(月)祝
14時半から
参加賞あり！

お申込みはこちら！
先着20名！！



場所 パルティ瀬戸5階 アリーナ (瀬戸市栄町45)

主催：一般社団法人瀬戸青年会議所
後援：瀬戸市教育委員会



親子でスマホ写真教室

わが子が100倍 ばえる！プロのワザ

【日時】

4月29日(月)祝日

14時半から16時半まで(14時受付開始)

【場所】

パルティ瀬戸5階 アリーナ

〒489-0044 愛知県瀬戸市栄町45番地

【対象】

小学生6年生までのお子様と保護者の方

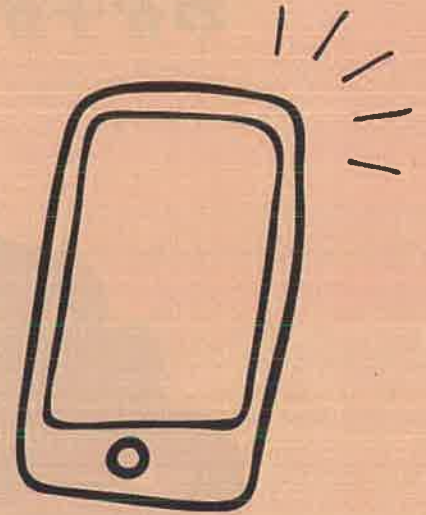
【持ち物】スマートフォン

【参加費】無料

【申し込み】こちらのQRコードから

先着20名限定！

(申し込み期限は4月22日まで)



【イベント内容】

①プロのカメラマンにスマホで上手に写真をとるコツを教えてください。お父さん、お母さんといっしょにお勉強しましょう

②南山大学の学生さんたちと一緒に踊ろう。

写真を上手に撮れるようになったお父さんやお母さんにみんなの写真を撮影してもらおう。

講師紹介

Apollo Graph

代表/ビデオグラファー

吉戸直紀

フォトグラファー

太田好規

協力団体

南山大学アイドル研究会

南山大学を拠点に活動している、
インカレアイドルコピーダンスサークルです





保護者様へ

ヒューマンアカデミーはプログラミング教育・STEAM教育の全国普及を目指しています。ロボット製作やプログラミング・科学実験等を通じて、子どもが試行錯誤を繰り返し、主体的に課題解決に取り組む力を育むことを目指しています。新学習指導要綱で重視される「プログラミング教育」や「理数教育」に楽しみながら触れていただくことができます。
※STEAM教育: Science (科学)、Technology (技術)、Engineering (工学)、Mathematics (数学) を統合的に学習する [STEM教育] に、Arts (教養/創造性) を融合し、学びを真社会での課題解決に生かしていくための横断的な教育手段。
★当日は保護者様へのご説明も行っておりますのでご同伴のうえお越しください。
★お席に限りがありますので、お早めにご予約ください。

瀬戸共栄通教室

5/18(土)
10:00~/13:00~

6/10(土)
10:00~/13:00~

※scratchを使った体験会です。

対象: 小学生

会場: 瀬戸市共栄通5-8 (マナビー)

参加費無料

ご予約はこちら



中水野教室

5/11(土)
13:00~

5/25(土)
13:00~

※scratchを使った体験会です。

対象: 小学生

会場: 瀬戸市はぎの台1丁目1 ふれあいかん
(西陵地域交流センター)

参加費無料

ご予約はこちら



こどもプログラミング教室のホームページはこちら

こどもプログラミング教室



<https://kids.athuman.com/programming/>

子どもたちに
大人気!



ヒューマンアカデミー ジュニア
STEAMスクール



ヒューマンアカデミージュニア

ロボットづくり体験会開催中!!

ヒューマンアカデミーロボット教室では、楽しみ・試行錯誤しながらロボットを作る教室体験会を開催中です!
ロボットづくりが初めてのお子さまでも講師がやさしくサポートします。

たいけんかいでは
せんようロボットをつくるよ!

どんなロボットが作れるかは
たいけんかいでのあなたの楽しみ!

体験会のお申込みは
こちらから



※製作できるロボットは
教室により異なります。



保護者様へ



※教室数、在籍生数において国内1位
(2020年度2月時点・子ども総数調べ)

ヒューマンアカデミーはプログラミング教育・STEAM教育の全国普及を目指しています。

ロボット製作やプログラミング・科学実験等を通じて、STEAM教育と呼ばれるそれぞれの学びを実社会での課題解決に生かしていくための横断的かつ多様な気づきを子どもたちに体験していただくことができます。また、新しい学習指導要領に重視する内容として盛り込まれている「プログラミング教育」や「理数教育」に楽しみながら触れていただきます。

※STEAM教育: Science (科学)、Technology (技術)、Engineering (工学)、Mathematics (数学) を統合的に学習する「STEM教育」に、さらに Arts (教養/創造性) を統合し、学びを実社会での課題解決に生かしていくための横断的な教育手法。

★当日は保護者様へのご説明も行ってまいりますのでご同伴のうえお越しください。

瀬戸共栄通教室

5/18(土)
15:00~

6/15(土)
10:00~13:00~

会場: 瀬戸市共栄通5-8
マナビー内

中水野教室

5/11(土)
10:15~15:00~

5/25(土)
10:15~

6/8(土)
10:15~

会場: 瀬戸市はぎの台1-1
西陵地域交流センター内

パルティセと教室

5/11(土) 5/25(土)

6/8(土) 6/22(土)

各日
10:30~13:30~15:15~

会場: 瀬戸市瀬戸市栄町45
パルティセと 第一学習室

ご予約はこちら



ロボット教室のホームページはこちら

ロボット教室 ヒューマンアカデミー

GO

<https://kids.athuman.com/robo/>

足が速くなる教室

年長から
小6までの

主催 一般社団法人日本こどもスポーツ協会

講師：タツシエ体幹トレーニングスクール

男子 女子

5:5

女の子も大活躍!

誰だって

足は速くなります!!

体育の苦手を
克服したい

運動神経を
良くしたい

しゅんびん性を上げる

フォームの指導

体幹トレーニング



前よりも速くなった!

瀬戸市教育委員会 後援

場所 新郷地域交流センター さとの家

日にち・時間 5/19, 26 (日)

①17:00~17:45

②18:00~18:45

参加費 無料

■完全予約制の為事前にお問い合わせください。

対象 年長~6年生

お申込み方法

QRコードを読み取ることで

ホームページから簡単にお申込みできます。

■TEL:0120-454-176 受付時間 平日9:00~21:00

※18時~19時は電話にはらたせせん。
※申し込み後、こちらから開催案内にて改めてご連絡させていただきます。
※来場の際は必ず会場受付係の案内に従ってください。



<https://www.kodumesports.jp>

運動会や体育の授業が楽しくなる 『足が速くなるトレーニング』

足が速くなるポイントとトレーニングの特徴

1 体幹トレーニング

足の回転を上げることと歩幅を広げることによって足は速くなります。当スクールの体幹トレーニングではそのポイントを意識したトレーニングを行います。

2 フォームの指導

走るうえで必要なのがフォームです。正しいフォームを身につけるためのバランスディスクを使ったトレーニングなども行なっていきます。

3 全国1000名以上の指導実績

少人数制なので、お子さま一人一人に合った個別指導が出来ます。

4 学校の体育に沿った指導

運動会シーズンでは走り方を練習したり、綱跳び、ボール投げなどの指導も行います。その他、運動の基礎となるリズム感や体幹のトレーニングを並行して実施します。

5 ゲーム感覚で苦手を克服できる

運動が苦手なお子様でも楽しめるように、ゲームや鬼ごっこなどを取り入れた練習を行います。継続してトレーニングするには、遊びを通して「運動が楽しい」という心を持つことが必要です。

6 運動不足の解消

休日で学んだことを日常生活の中で継続してもらふことで、運動不足の解消につながります。

参加者のお母さんの声

「なくした自信をとりもどしてくれました」

体を動かすことは大好きなのですが、走ること、球技、鉄棒、マット運動など上手くないことが増えてきて、息子が自信をなくしていたところに、この走り方トレーニングのことを知りました。工夫された練習方法を興味を誘い、積極的に取り組んでくれる姿を見るのができたことが一番うれしかったです。



「苦手な運動を楽しんでくれました」

体幹トレーニングといっても、本当に様々な内容を子どもが楽しんで練習できるように指導して下さるので、体を動かすことに苦手な子でも、笑顔で楽しんで参加してしまいました。一緒に家でもやってみようと思います。



TELでお申込み 0120-454-176 <受付時間 平日10:00~21:00>
※18時~19時は電話にはらたせせん。
※申し込み後、こちらから開催案内にて改めてご連絡させていただきます。
※来場の際は必ず会場受付係の案内に従ってください。

QRコードでお申込み



お問合せはこちら

社団法人 日本こどもスポーツ協会

〒491-0045 愛知県一宮市音羽2-5-18 アイヨビビル1F

主催

瀬戸武田信玄公 歴史探索プチイベント開催



織田信長と決戦の前、武田信玄はこの世を去った。信玄の死を隠し、影武者を立て戦うことになった武田軍。終焉地を隠したため現在まで信玄の墓は不明である。

信玄の死から450年、信玄終焉地の謎に迫る。

日 時： 令和6年5月12日(日) 10:00~12:00

集合場所： 山口憩いの家

内 容： ①武田信玄プチ勉強会
②山口郷土資料館見学
③武田信玄史跡見学



@OWARISETOFURINKAZAN

参加費： 500円 (会員の方は無料)

参加申込： 氏名、住所、電話番号、参加日、「歴史探索参加希望」と明記のうえ下記mailまで送信ください。

mailアドレス shingen1103.seto@gmail.com

又は070-9098-8953 山田 亮

開催団体： 瀬戸市まるっとミュージアム・観光協会会員

尾張瀬戸武田信玄古城再建プロジェクトチーム

体験会コード↓
DI-00010243



3さいから
できる!

みんなやってみよう!
バスケットって
こんなに楽しい!!

参加
無料

はじめてのバスケットやってみよう!



お子様のバスケットをしている姿に
ワクワクしてください!

女の子も
人見知りな子も
運動が苦手な子も
安心!
楽しい!

小さい子でも
リングに
入社出来る!



ミニバスケットボール

会場：ウイングフットサルクラ(瀬戸市南菱野町461)

体験会情報

◆日時 5月18日(土)	◆日時 5月26日(日)
①14:15 ~ 15:15 (年少~1年生)	① 9:15 ~ 10:15 (年少~1年生)
②15:45 ~ 16:45 (1年生~5年生)	②10:45 ~ 11:45 (1年生~5年生)
◆日時 5月22日(水)	↳各部定員10~15名!
①16:15 ~ 17:15 (年少~1年生)	
②17:45 ~ 18:45 (1年生~5年生)	

★対象年齢はあくまで目安ですので、
ご不安な点はお気軽にご相談ください。
★中止の際は指導員からLINEまたは電
話にてご連絡いたします。
※施設へのお問い合わせはご遠慮くだ
さい。



子どもたちの「ココロに体力を」
バスケットボールスクールハーツ
BASKETBALL SCHOOL HEARTZ

屋根付きだから雨天中止なし
人工芝だからケガもしく
て安心!
↓実際の会場↓



瀬戸市立陶原小学校 学校運営協議会委員名簿

任期 令和6年4月1日～令和7年3月31日

		氏名	所属・団体	役職	備考
1	委員	村松 正敏	瀬戸工科高等学校	校長	委嘱
2	委員	山中 晶貴	陶原小学校	校長	任命
3	委員	藤巻 躍	陶原小学校	教頭	任命
4	委員	池戸 智美	地域学校協働本部	地域学校協働活動推進員	委嘱
5	委員	横山 朋子	地域学校協働本部	地域学校協働活動推進員	委嘱
6	委員	山下 祐次	陶原連区自治会	会長	委嘱
7	委員	加藤 和守	陶原公民館	館長	委嘱
8	委員	三浦 きぬ	陶原地区社協	会長	委嘱
9	委員	木村 重利	新郷連区自治会	副会長	委嘱
10	委員	石原 勲	新郷地区社協	会長	委嘱
11	委員	増田 沙織	陶原小学校PTA	会長	委嘱
12	委員	時本 奈津美	陶原小学校PTA	家庭教育委員	委嘱

瀬戸市立效範小学校 学校運営協議会委員名簿

任期 令和6年4月1日～令和7年3月31日

		氏名	所属・団体	役職	備考
1	委員	村手 元樹	聖カピタニオ 女子高等学校	校長	委嘱
2	委員	鈴木 かおり	效範小学校	校長	任命
3	委員	林 裕美	效範小学校	教務主任	任命
4	委員	嬉野 沙織	效範小学校	主事	任命
5	委員	石川 理恵	地域学校協働本部	地域学校協働活動推進員	委嘱
6	委員	長谷川 朋子	地域学校協働本部	地域学校協働活動推進員	委嘱
7	委員	加藤 文弥	效範連区自治協議会	会長	委嘱
8	委員	奥野 明	效範公民館	運営委員長	委嘱
9	委員	加藤 光昭	こうはん地区社協	会長	委嘱
10	委員	吉田 賢司	效範小学校PTA	会長	委嘱
11	委員	小川 美里	效範小学校PTA	家庭教育委員	委嘱

瀬戸市立水野小学校 学校運営協議会委員名簿

任期 令和6年4月1日～令和7年3月31日

		氏名	所属・団体	役職	備考
1	委員	堀田 浩史	瀬戸高等学校	校長	委嘱
2	委員	有田 隆之	水野小学校	校長	任命
3	委員	羽間 弘美	水野小学校	教頭	任命
4	委員	佐藤 有	水野小学校	教務主任	任命
5	委員	水野 志保	地域学校協働本部	地域学校協働活動推進員	委嘱
6	委員	大脇 ちえ	地域学校協働本部	地域学校協働活動推進員	委嘱
7	委員	日比野 平生	水野連合自治会	会長	委嘱
8	委員	山田 実	水野地域交流センター	センター長	委嘱
9	委員	加藤 孝平	水野地区社協	会長	委嘱
10	委員	沢田 幸志	水野小学校PTA	会長	委嘱
11	委員	芳野 幸子	水野小学校PTA	家庭教育委員	委嘱

瀬戸市立水南小学校 学校運営協議会委員名簿

任期 令和6年4月1日～令和7年3月31日

		氏名	所属・団体	役職	備考
1	委員	平川 竜也	瀬戸北総合高等学校	校長	委嘱
2	委員	伊藤 嘉浩	水南小学校	校長	任命
3	委員	伊藤 洋子	水南小学校	教頭	任命
4	委員	井上 輝彦	水南小学校	事務主任	任命
5	委員	福田 直美	地域学校協働本部	地域学校協働活動推進員	委嘱
6	委員	渋山 あかね	地域学校協働本部	地域学校協働活動推進員	委嘱
7	委員	加藤 美矢子	地域学校協働本部	本部長	委嘱
8	委員	大堀 進二郎	水南連区自治会	会長	委嘱
9	委員	山本 玉美	水南公民館	館長	委嘱
10	委員	青木 洋司	水南地区社協	会長	委嘱
11	委員	村上 浩一	水南小学校PTA	会長	委嘱
12	委員	阿南 弥生	水南小学校PTA	副会長	委嘱

瀬戸市立幡山東小学校 学校運営協議会委員名簿

任期 令和6年4月1日～令和7年3月31日

		氏名	所属・団体	役職	備考
1	委員	マイケル リンストロム	聖霊高等学校	校長	委嘱
2	委員	藤井 奈保	幡山東小学校	校長	任命
3	委員	大成 康臣	幡山東小学校	教頭	任命
4	委員	近藤 田鶴子	地域学校協働本部	地域学校協働活動推進員	委嘱
5	委員	柘 万里	地域学校協働本部	地域学校協働活動推進員	委嘱
6	委員	小池 芳樹	山口連区自治会	会長	委嘱
7	委員	山田 斎	山口公民館	館長	委嘱
8	委員	山田 弘之	山口地区社協	会長	委嘱
9	委員	元谷 卓	幡山東小学校PTA	会長	委嘱

瀬戸市立幡山西小学校 学校運営協議会委員名簿

任期 令和6年4月1日～令和7年3月31日

		氏名	所属・団体	役職	備考
1	委員	杉本 正樹	長久手高等学校	校長	委嘱
2	委員	福留 正康	幡山西小学校	校長	任命
3	委員	服部 智志	幡山西小学校	教頭	任命
4	委員	伊藤 美奈子	地域学校協働本部	地域学校協働活動推進委員	委嘱
5	委員	安藤 亜由美	地域学校協働本部	地域学校協働活動推進委員	委嘱
6	委員	島内 昭英	幡山公民館	館長	委嘱
7	委員	加藤 光夫	菱野連区自治会	会長	委嘱
8	委員	矢野 行広	本地連区自治会	会長	委嘱
9	委員	梶浦 和成	新郷連区自治会	会長	委嘱
10	委員	大杉 尚史	菱野地区社協	会長	委嘱
11	委員	小島 俊介	本地地区社協	会長	委嘱
12	委員	小野塚 美保	幡山西小学校PTA	会長	委嘱
13	委員	加藤 梓	幡山西小学校PTA	家庭教育委員	委嘱

瀬戸市立長根小学校 学校運営協議会委員名簿

任期 令和6年4月1日～令和7年3月31日

		氏名	所属・団体	役職	備考
1	委員	村手 元樹	聖カピタニオ女子高等学校	校長	委嘱
2	委員	三宅 勝之	長根小学校	校長	任命
3	委員	長谷川 良	長根小学校	教務主任	任命
4	委員	西尾 縁	長根小学校	事務主任	任命
5	委員	井澤 貴子	地域学校協働本部	地域学校協働活動推進員	委嘱
6	委員	柳田 美由紀	地域学校協働本部	地域学校協働活動推進員	委嘱
7	委員	杉本 重治	長根連区自治協議会	会長	委嘱
8	委員	高島 勇子	長根地区社協	会長	委嘱
9	委員	青山 芳正	長根公民館	館長	委嘱
10	委員	柴田 貴生	長根小学校PTA 地域学校協働本部	会長 本部長	委嘱
11	委員	野田 みどり	長根小学校PTA	家庭教育委員	委嘱

瀬戸市立原山小学校 学校運営協議会委員名簿

任期 令和6年4月1日～令和7年3月31日

		氏名	所属・団体	役職	備考
1	委員	井上 恵介	瀬戸西高等学校	校長	委嘱
2	委員	中村 公城	原山小学校	校長	任命
3	委員	松田 善幸	原山小学校	教頭	任命
4	委員	今野 浩子	地域学校協働本部	地域学校協働活動推進員	委嘱
5	委員	武井 利恵	地域学校協働本部	地域学校協働活動推進員	委嘱
6	委員	岡島 隆子	地域学校協働本部	本部長	委嘱
7	委員	北村 隼一	原山台連合自治会	会長	委嘱
8	委員	菊川 照一	原山公民館	館長	委嘱
9	委員	杉山 昇	原山台地区社協	会長	委嘱
10	委員	遠山 誠	新郷地区自治会	副会長	委嘱
11	委員	石原 勲	新郷地区社協	会長	委嘱
12	委員	高橋 積	原山小学校PTA	会長	委嘱
13	委員	木村 愛子	原山小学校PTA	家庭教育委員	委嘱

瀬戸市立東山小学校 学校運営協議会委員名簿

任期 令和6年4月1日～令和7年3月31日

		氏名	所属・団体	役職	備考
1	委員	堀田 浩史	瀬戸高等学校	校長	委嘱
2	委員	野田 敬資	東山小学校	校長	任命
3	委員	藤本 素子	東山小学校	教頭	任命
4	委員	山本 倫生	東山小学校	教務	任命
5	委員	林 みゆき	地域学校協働本部	地域学校協働活動推進員	委嘱
6	委員	西垣 裕子	地域学校協働本部	地域学校協働活動推進員	委嘱
7	委員	尾関 純生	效範連区自治協議会	副会長	委嘱
8	委員	長江 保	效範公民館	館長	委嘱
9	委員	伊藤 勝文	こうはん地区社協	副会長	委嘱
10	委員	伊藤 彰浩	東山小学校PTA	会長	委嘱

瀬戸市立萩山小学校 学校運営協議会委員名簿

任期 令和6年4月1日～令和7年3月31日

		氏名	所属・団体	役職	備考
1	委員	村松 正敏	瀬戸工科高等学校	校長	委嘱
2	委員	水谷 なぎさ	萩山小学校	校長	任命
3	委員	大島 明子	萩山小学校	教頭	任命
4	委員	梶田 純里	地域学校協働本部	地域学校協働活動推進員	委嘱
5	委員	平下 麻里子	地域学校協働本部	地域学校協働活動推進員	委嘱
6	委員	石原 昭二	萩山公民館	館長	委嘱
7	委員	平野 茂	萩山台地区社協	会長	委嘱
8	委員	塚本 由子	萩山台連合自治協議会	副会長	委嘱
9	委員	井戸 大輔	萩山小学校PTA	会長	委嘱
10	委員	太田 有希恵	萩山小学校PTA	家庭教育委員	委嘱

瀬戸市立八幡小学校 学校運営協議会委員名簿

任期 令和6年4月1日～令和7年3月31日

		氏名	所属・団体	役職	備考
1	委員	和田 敏和	守山高等学校	校長	委嘱
2	委員	加藤 篤	八幡小学校	校長	任命
3	委員	春名 真奈	八幡小学校	教頭	任命
4	委員	柘植 洋子	地域学校協働本部	地域学校協働活動推進員	委嘱
5	委員	松田 千恵子	地域学校協働本部	地域学校協働活動推進員	委嘱
6	委員	伊藤 勉	八幡台自治会	会長	委嘱
7	委員	今川 能雄	八幡公民館	館長	委嘱
8	委員	鵜飼 三郎	八幡台地区社協	会長	委嘱
9	委員	竹谷 久美子	八幡小学校PTA	会長	委嘱
10	委員	田中 しおり	八幡小学校PTA	家庭教育委員	委嘱

瀬戸市立西陵小学校 学校運営協議会委員名簿

任期 令和6年4月1日～令和7年3月31日

		氏名	所属・団体	役職	備考
1	委員	平川 竜也	瀬戸北総合高等学校	校長	委嘱
2	委員	弓削恵理子	西陵小学校	校長	任命
3	委員	吉永 英司	西陵小学校	教頭	任命
4	委員	佐脇 良	西陵小学校	教務主任	任命
5	委員	太田 哲央	西陵小学校	事務主任	任命
6	委員	西垣 佑美子	地域学校協働本部	地域学校協働活動推進員	委嘱
7	委員	久後 明子	地域学校協働本部	地域学校協働活動推進員	委嘱
8	委員	寺田 勝秀	西陵連区連合自治会	会長	委嘱
9	委員	柘植 静夫	西陵地域交流センター	センター長	委嘱
10	委員	安藤 和世	西陵地区社協	会長	委嘱
11	委員	大橋 一太	西陵小学校PTA	会長	委嘱
12	委員	中山 りの	西陵小学校PTA	家庭教育委員	委嘱

瀬戸市立にじの丘小学校・にじの丘小中学校 学校運営協議会委員名簿

任期 令和6年4月1日～令和7年3月31日

		氏名	所属・団体	役職	備考
1	委員	鈴木 賢一	名古屋市立大学大学院 芸術工学研究科	名誉教授	委嘱
2	委員	井上 恵介	瀬戸西高等学校	校長	委嘱
3	委員	福田 充哉	にじの丘小学校	校長	任命
4	委員	勝谷 晋也	にじの丘中学校	校長	任命
5	委員	伊藤 健	にじの丘小学校	主幹教諭	任命
6	委員	中原 由美子	にじの丘小学校	総括事務長	任命
7	委員	横山 篤	にじの丘中学校	教頭	任命
8	委員	宮村 恵美子	地域学校協働本部	地域学校協働活動推進員	委嘱
9	委員	岳 幸子	地域学校協働本部	地域学校協働活動推進員	委嘱
10	委員	鈴木 有子	地域学校協働本部	地域学校協働活動推進員	委嘱
11	委員	鈴木 美奈	地域学校協働本部	地域学校協働活動推進員	委嘱
12	委員	井上 勝	道泉連区自治連合会	会長	委嘱
13	委員	大谷 一司	深川連区自治連合会	会長	委嘱
14	委員	竹中 保雄	祖母懐連区自治連合会	会長	委嘱
15	委員	辻野 馨	古瀬戸地区公民館	館長	委嘱
16	委員	鈴木 一己	東明地区公民館	館長	委嘱

17	委員	加藤 彰秀	道泉地区社協	会長	委嘱
18	委員	澤井 路彦	東明地区社協	会長	委嘱
19	委員	古田 孝	祖母懐地区社協	会長	委嘱
20	委員	小川 愛	にじの丘学園PTA 地域学校協働本部	会長 本部長	委嘱
21	委員	日比野 智昭	少年センター祖東支部	支部長	委嘱
22	委員	杉浦 芳親	少年センター本山支部	支部長	委嘱
23	委員	青山 穂高	東明連区自治連合会	副会長	委嘱
24	委員	長谷川 豊	古瀬戸連区自治連合	会長	委嘱
25	委員	森井 邦生	道泉地域交流センター	センター長	委嘱
26	委員	谷口 幸二	深川地区公民館	館長	委嘱
27	委員	鈴木 勝己	祖母懐地区公民館	館長	委嘱
28	委員	秋田 一登	深川地区社協	会長	委嘱
29	委員	畑中 正彦	古瀬戸地区社協	会長	委嘱
30	委員	伊藤 誉	にじの丘学園PTA	副会長	委嘱

瀬戸市立水無瀬中学校 学校運営協議会委員名簿

任期 令和6年4月1日～令和7年3月31日

		氏名	所属・団体	役職	備考
1	委員	大貫 守	愛知県立大学	准教授	委嘱
2	委員	中川 真人	水無瀬中学校	校長	任命
3	委員	梶野 知洋	水無瀬中学校	教頭	任命
4	委員	日垣 勇士	水無瀬中学校	教務主任	任命
5	委員	柳田 美由紀	地域学校協働本部	地域学校協働活動推進員	委嘱
6	委員	池戸 智美	地域学校協働本部	地域学校協働活動推進員	委嘱
7	委員	藤田 豊秋	水無瀬中学校後援会	会長	委嘱
8	委員	大橋 秀哉	少年センター水無瀬支部	支部長	委嘱
9	委員	水谷 千恵子	水無瀬中学校PTA	会長	委嘱
10	委員	森 紀保	水無瀬中学校PTA	家庭教育委員	委嘱

瀬戸市立南山中学校 学校運営協議会委員名簿

任期 令和6年4月1日～令和7年3月31日

		氏名	所属・団体	役職	備考
1	委員	古寺 浩	金城学院大学	教授	委嘱
2	委員	沖本 千門	瀬戸市立南山中学校	校長	任命
3	委員	梶田 宗生	瀬戸市立南山中学校	教頭	任命
4	委員	加藤 直樹	瀬戸市立南山中学校	主幹教諭	任命
5	委員	大澤 和恵	瀬戸市立南山中学校	主査	任命
6	委員	石川 理恵	地域学校協働本部	地域学校協働活動推進員	委嘱
7	委員	福田 直美	地域学校協働本部	地域学校協働活動推進員	委嘱
8	委員	林 みゆき	地域学校協働本部	地域学校協働活動推進員	委嘱
9	委員	矢野 桂子	地域学校協働本部	本部長	委嘱
10	委員	稲田 信義	少年センター南山支部	支部長	委嘱
11	委員	稲田 友美	南山中学校PTA	会長	委嘱
12	委員	石川 利恵	南山中学校PTA	家庭教育委員	委嘱

瀬戸市立幡山中学校 学校運営協議会委員名簿

任期 令和6年4月1日～令和7年3月31日

		氏名	所属・団体	役職	備考
1	委員	近森 けい子	名古屋学芸大学	教授	委嘱
2	委員	梶田 明敬	幡山中学校	校長	任命
3	委員	岡田 照明	幡山中学校	教頭	任命
4	委員	近藤 田鶴子	地域学校協働本部	地域学校協働活動推進員	委嘱
5	委員	安藤 亜由美	地域学校協働本部	地域学校協働活動推進員	委嘱
6	委員	田中 直美	地域学校協働本部	本部長	委嘱
7	委員	柏本 勤	少年センター幡山支部	支部長	委嘱
8	委員	柴田 剛史	幡山中学校PTA	会長	委嘱
9	委員	広瀬 厚子	幡山中学校PTA	副会長 家庭教育委員	委嘱

瀬戸市立光陵中学校 学校運営協議会委員名簿

任期 令和6年4月1日～令和7年3月31日

		氏名	所属・団体	役職	備考
1	委員	佐藤 都喜子	名古屋外国語大学	副学長	委嘱
2	委員	佐合 浩史	光陵中学校	校長	任命
3	委員	川本 聰	光陵中学校	教頭	任命
4	委員	武井 利恵	地域学校協働本部	地域学校協働活動推進員	委嘱
5	委員	梶田 純里	地域学校協働本部	地域学校協働活動推進員	委嘱
6	委員	柘植 洋子	地域学校協働本部	地域学校協働活動推進員	委嘱
7	委員	中島 真佐美	地域学校協働本部	地域学校協働活動推進員	委嘱
8	委員	土屋 照子	地域学校協働本部	本部長	委嘱
9	委員	石川 守	少年センター光陵支部	支部長	委嘱
10	委員	小瀬 輝夫	新郷地域交流センター	センター長	委嘱
11	委員	赤川 裕輝	光陵中学校PTA	会長	委嘱
12	委員	光野 舞	光陵中学校PTA	家庭教育委員	委嘱

瀬戸市立水野中学校 学校運営協議会委員名簿

任期 令和6年4月1日～令和7年3月31日

		氏名	所属・団体	役職	備考
1	委員	中山 弘之	愛知教育大学	准教授	委嘱
2	委員	松岡 辰也	水野中学校	校長	任命
3	委員	川地 晴代	水野中学校	教頭	任命
4	委員	久後 明子	地域学校協働本部	地域学校協働活動推進員	委嘱
5	委員	大脇 ちえ	地域学校協働本部	地域学校協働活動推進員	委嘱
6	委員	加納 幸久	少年センター水野支部	支部長	委嘱
7	委員	鈴木 勝也	水野中学校 P.T.A	会長	委嘱
8	委員	佐波 美穂	水野中学校 P.T.A	家庭教育委員	委嘱
9	委員	鵜飼 弘富		元 P.T.A 会長	委嘱

瀬戸市立瀬戸特別支援学校 学校運営協議会委員名簿

任期 令和6年4月1日～令和7年3月31日

		氏名	所属・団体	役職	備考
1	委員	倉田 健二	瀬戸つばき特別支援学校	校長	委嘱
2	委員	佐藤 一雄	瀬戸特別支援学校	校長	任命
3	委員	大野 喜弥子	瀬戸特別支援学校	教頭	任命
4	委員	伊多 ゆかり	瀬戸特別支援学校	教頭	任命
5	委員	朝日 建策	瀬戸特別支援学校	事務長	任命
6	委員	中島 真佐美	地域学校協働本部	地域学校協働活動推進員	委嘱
7	委員	山崎 清美	地域学校協働本部	地域学校協働活動推進員	委嘱
8	委員	牧 治	地域学校協働本部	本部長	委嘱
9	委員	藤本 文子	地域学校協働本部	本部長	委嘱
10	委員	野田 正治	野田内科小児科医院	院長	委嘱
11	委員	佐方 龍徳	地区社協	広報部長	委嘱
12	委員	坂井かおる	萩山公民館	書記	委嘱
13	委員	戸田 淳	瀬戸特別支援学校PTA	会長	委嘱
14	委員	田中 珠美	瀬戸特別支援学校PTA	家庭教育委員	委嘱



定光寺の開祖を知る

- 「木造覚源禅師坐像」市文化財指定記念 -



木造覚源禅師坐像



定光寺本堂

日にち / 6月1日(土) 午後2時～4時
集合場所 / 定光寺駐車場 (瀬戸市定光寺町 373)

参加無料
要事前申込
定員20名

令和6年4月12日に木造覚源禅師坐像が瀬戸市指定有形文化財に指定されました。像は定光寺を開いた覚源禅師の頂像(肖像彫刻)です。桧材の寄木造で、貞治3(1360)年に京都の仏師「良■」により造られました。今回は市指定となったことを記念し、定光寺の開祖について解説するとともに指定となった木造覚源禅師坐像などの見学を行います。

覚源禅師は弘安10(1287)年、肥前国(現:長崎県)に生まれ、嘉暦3(1328)年に悟りを開いたものに与えられる称号「平心」を授けられ、以降は平心所齊と呼ばれました。建武3(1336)年に定光寺を開き、応安2(1369)年に亡くなり、没後は覚源禅師と呼ばれています。

※少雨決行。

こちらのQRコードからもアクセスできます。

Webで「あいち電子申請システム 瀬戸市」を検索の上、「せと歴! 定光寺の開祖を知る -木造覚源禅師坐像市文化財指定記念-」よりお申込みください。

※インターネットでのお申込みが困難な場合は、電話(0561-84-1740)・FAX(85-0415)(瀬戸市文化課)でも受け付けます。

- ・申込期限は、5月22日(水)です。
- ・申込多数の場合は抽選となります。結果は5月24日(金)にメールなどで連絡します。





山田重忠と山田荘



本泉寺本堂

参加無料
要事前申込
定員30名

日にち / **5月18日(土)**

午後1時～3時

集合場所 / **本泉寺駐車場** (瀬戸市矢形町 165)

山田氏は、平安時代から鎌倉時代初め頃に尾張・美濃国で勢力を持った武士で、尾張東部一帯の山田郡を拠点とした武家勢力です。鎌倉時代、承久の乱で活躍した山田重忠と、その末裔について、山口地区のゆかりの地をバス移動で解説付きでめぐります。

※少雨決行。歩きやすい服装でご参加ください。

【同日開催】

講演会

「山田重忠とそのファミリーヒストリー」

場所：山口憩いの家

時間：午前10時30分～正午

講師：小林 鑛一（山田氏研究家）

※こちらは申込不要です。

問合先 090-2613-9966（山田）

主催 山田重忠公供養の会・山口郷土資料館

こちらのQRコードからもアクセスできます。

Webで「あいち電子申請システム 瀬戸市」を検索の上、「せと歴!山田重忠と山田荘」よりお申込みください。

※インターネットでのお申込みが困難な場合は、電話(0561-84-1740)・FAX(85-0415) (瀬戸市文化課)でも受け付けます。

・申込期限は、5月7日(火)です。

・申込多数の場合は抽選となります。結果は5月9日(木)にメールなどで連絡します。

