

# 清掃事業の概要

令和 3 年度



瀬戸市  
市民生活部環境課

I	概要	
1	市の概要	1
2	清掃事業の概要	2
3	清掃事業の沿革	3
4	瀬戸市一般廃棄物等収集運搬業者の変遷	12
II	組織と財政	
1	組織図と職員配置	13
2	事務分掌	14
	(1) 環境課	
	(2) クリーンセンター	
3	財政	16
	(1) 令和2年度決算	
	(2) 令和3年度予算	
	(3) 一般会計当初予算に占める清掃事業費	
III	施設等	
1	資源リサイクルセンター	17
	(1) 施設の概要	
	(2) 施設利用状況	
	(3) 持込取扱品目・持込量	
2	クリーンセンター	20
	(1) 施設の概要	
	(2) し尿処理施設	
3	保有車両等	21
	(1) 保有車両	
	(2) 委託車両	
IV	ごみ処理	
1	ごみの収集	23
	(1) 家庭ごみの分別・収集方法	
	(2) 指定ごみ袋	
	(3) 燃えないごみ・粗大ごみ予約収集	
	(4) ふれあい収集	
2	ごみ処理と実績	28
	(1) 令和2年度ごみ処理の流れ	
	(2) 令和2年度 ごみ排出・資源物回収状況	
	(3) 令和2年度 ごみ・資源物回収量	
	(4) ごみ処理量・資源物回収量の推移	

- (5) 不法投棄処理量・手数料
- (6) 犬・猫等動物の死体処理件数

## V し尿等処理

1	し尿・浄化槽汚泥処理のしくみ	34
2	し尿・浄化槽汚泥搬入量比較	35
3	し尿・浄化槽汚泥収集量推移グラフ	35
4	業者別搬入量	36
5	し尿処理手数料	38
	(1) 定額制	
	(2) 従量制	
6	瀬戸市クリーンセンター附属スポーツ施設利用状況	38

## VI 各種事業・補助制度

1	令和2年度啓発事業	39
	(1) 「ごみ・資源物収集カレンダー」・「ごみ・資源物の出し方」の配布	
	(2) 「広報せと」掲載	
	(3) 「せとまちTV」出演	
2	令和2年度資源リサイクルセンターにおける事業	41
	(1) 環境学習	
	(2) 出前講座	
	(3) 職場体験及びインターンシップ	
	(4) イベント・講座等の実施	
3	令和2年度瀬戸市ごみ減量推進会議における事業	43
	(1) 組織の概要	
	(2) 活動内容	
4	不法投棄・ごみ散乱防止事業	45
	(1) 防止啓発看板の配布・設置	
	(2) 防鳥ネットの貸出	
	(3) 不法投棄パトロールの実施	
5	地域清掃活動支援事業	45
	(1) 地域清掃活動件数	
	(2) ボランティア清掃袋の配布	
6	補助制度	46
	(1) ごみ減量活動奨励金	
	(2) ごみ集積場整備補助金	

## VII 許可業者

1	一般廃棄物(ごみ)処理業許可業者	48
	(1) 一般廃棄物収集運搬業	
	(2) 一般廃棄物処分業	
2	一般廃棄物(し尿)収集運搬業・浄化槽清掃業許可業者	49

## VIII 資料(関係条例、規則、要綱等)

1	瀬戸市クリーンセンター条例	50
2	瀬戸市クリーンセンター条例施行規則	53
3	瀬戸市廃棄物の処理及び清掃に関する条例	55
4	瀬戸市廃棄物の処理及び清掃に関する規則	59
5	瀬戸市環境衛生審議会規則	71
6	瀬戸市ポイ捨て及びふん害の防止に関する条例	73
7	瀬戸市ポイ捨て及びふん害の防止に関する条例施行規則	76
8	瀬戸市資源リサイクルセンター条例	77
9	瀬戸市資源リサイクルセンター条例施行規則	78
10	瀬戸市ふれあい収集実施要綱	79
11	瀬戸市ごみ減量活動奨励金交付要綱	82
12	瀬戸市ごみ集積場整備に係る補助金交付要綱	84
13	瀬戸市指定ごみ袋取扱い要綱	86
14	瀬戸市粗大ごみ処理券の取扱いに関する要綱	93
15	瀬戸市一般廃棄物処理業許可審査基準要綱	97
16	2021年度ごみ・資源物収集カレンダー	
17	2021年度ごみ・資源物の出し方	

# I 概要

## 1 市の概要

瀬戸市は、昭和4年に愛知県下で5番目の市として誕生しました。濃尾平野の東、尾張丘陵の一角にあり、名古屋市の北東約20kmに位置し、周囲を標高100～300mの小高い山々に囲まれ、気候も温暖なまちです。北は岐阜県、南は長久手市・豊田市に隣接しています。市域面積は、111.40km<sup>2</sup>で、その約3分の2を丘陵地に囲まれ、定光寺と岩屋堂を含む愛知高原国定公園や愛知県自然環境保全地域指定の海上の森など緑豊かな自然に恵まれています。

また、やきものの原料となる良質な陶土やガラスの原料となる珪砂などの鉱物資源にも恵まれ、古くからやきものづくりが行なわれてきました。その歴史は1,000年以上に及び、瀬戸の名に由来する「せともの（瀬戸物）」という言葉が、やきものの代名詞として広く知られています。良質で豊富な陶土に恵まれたこの地で、先人たちは新しい技術や文化を柔軟に取り入れ、「せとものまち」を発展させてきました。長年受け継がれてきたやきものづくりの卓越した技は、多種多様なやきものづくりに繋がり、陶器と磁器が共存する稀有な産地であるだけでなく、ノベルティ（置物・装飾品）、ファインセラミックスなどが生産され、今も新しいものづくりが続けられています。先人たちより引き継がれてきた「歴史」「伝統」「文化」、そして豊かな「自然」が、今もなお、瀬戸の暮らしに息づいています。

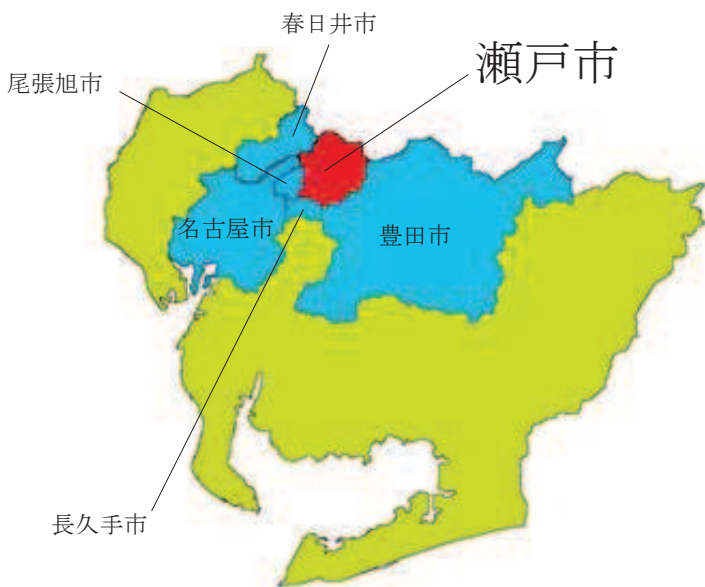
一方で、通勤通学などに利便性の高い住環境により、名古屋経済圏のベッドタウンとしての機能を担っています。

人口は令和3年4月1日現在129,096人で、微減の傾向にあります。

人口と世帯の推移

各年度4月1日現在

年 度	人 口	世 帯 数
22	133,656	53,055
23	133,121	53,253
24	132,778	53,518
25	132,130	53,220
26	131,698	53,546
27	131,269	53,928
28	130,676	54,388
29	130,298	54,916
30	129,900	55,388
31	129,550	55,942
2	129,410	56,666
3	129,096	57,163



愛知県

## 2 清掃事業の概要

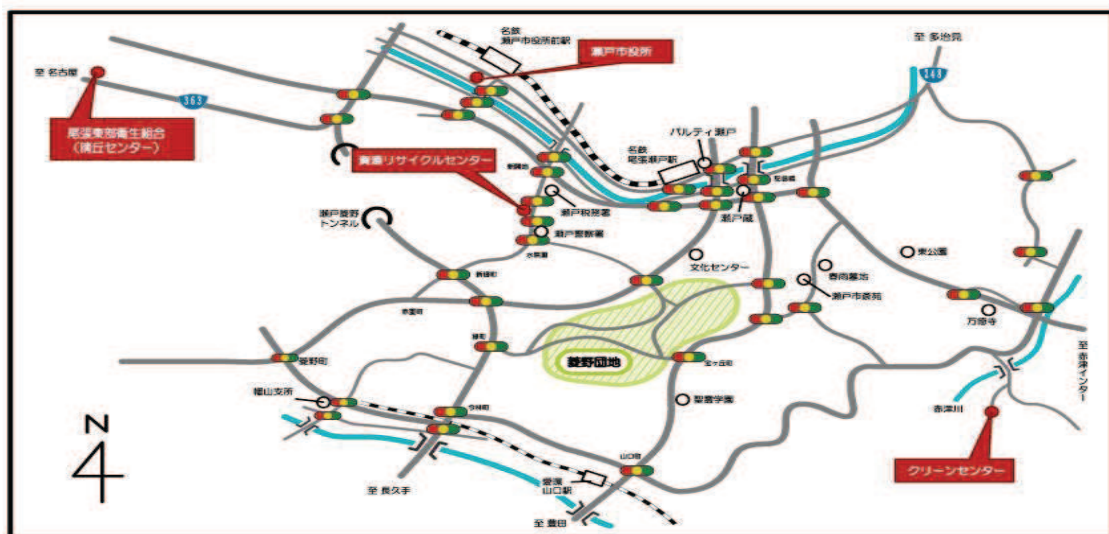
瀬戸市の一般家庭等から排出されるごみ及び資源物は、年間約 40,460 t になります。ごみは、燃えるごみ、燃えないごみ及び粗大ごみに分別し、資源物は、びん、缶、スプレー缶、ペットボトル、紙類及び古布に分別し収集を行っています。

燃えるごみは週 2 回、燃えないごみと粗大ごみは不定期（予約制）収集しています。収集したごみは、瀬戸市、尾張旭市及び長久手市で構成する尾張東部衛生組合（晴丘センター）で処理されます。燃えるごみは焼却され、燃えないごみと粗大ごみは破碎処理をした後、可燃物や資源物を取り除き、それぞれ最終処分場で埋め立て処分しています。

また、資源物は、びん、缶、ペットボトル及び紙類の月 2 回収集に加え、平成 17 年度からは古布、平成 21 年度からはスプレー缶の収集を開始し平成 26 年度からは穴あけをせずに回収できる体制を整えました。前述の定期収集の他、直接持ち込みができる常設施設として、平成 15 年 8 月に「資源リサイクルセンター」を開設し、年間約 13 万人の方々にご利用いただいています。また、平成 24 年度からは小型家電を持ち込みに追加し、平成 25 年 11 月からは市内 3 支所でも持ち込めるようにしました。これらの収集した資源物は、それぞれ専門業者に引き渡された後、再生処理が行われています。

この他、市民や地域団体の協力と理解を得てごみの減量化や適正な処理を行うため、各種の補助金による支援やイベント等での啓発活動などを行っています。

関連施設	住 所	連 絡 先
瀬戸市環境課	瀬戸市追分町 64 番地の 1	0561-88-2674
瀬戸市クリーンセンター	瀬戸市西山路町 1 番地	0561-82-5454
瀬戸市資源リサイクルセンター	瀬戸市東吉田町 2 番地の 1	0561-21-3196
尾張東部衛生組合（晴丘センター）	尾張旭市晴丘町東 33 番地の 1	0561-54-1643



### 3 清掃事業の沿革

年	月	ごみ関係	し尿関係
昭和 11	12	ごみ焼却場竣工（現在の山の田町）	
24	5	直営ごみ収集開始（有料）	
29	4	清掃法公布（明治 33 年汚物清掃除去法を全面改正）	
34	12		赤津し尿処理場竣工 （第 1 次・2 次処理 54 kL/日 加温式 消化方式）
37	4	圧縮装置付きごみ収集車導入	
39	4	瀬戸市旭町衛生組合設立	
41	2	焼却場竣工（瀬戸市旭町衛生組合） （60t/日 バッチ炉）	
	11		赤津し尿処理場増設 （72kL/日 高速酸化方式）
	12	清掃センター完成	
44	4	ごみ収集手数料を無料化	
45	12	廃棄物の処理及び清掃に関する法律公布（清掃法を全面改正）	
47	4		赤津し尿処理場曝気槽及び最終沈殿池 建設 （曝気槽 960 m <sup>3</sup> 、沈殿池 210 m <sup>3</sup> ）
	12	燃えないごみ及び粗大ごみ収集開始	
48	5	燃えるごみ袋（紙製）を指定	
49	4		し尿くみ取り料金制度を定額制とし委 託化（一部許可業者）
	8	尾張東部衛生組合ごみ処理施設（焼却・ 破砕）竣工	
50	4		流動床式汚泥焼却炉建設（20t/日）
	8	燃えないごみ及び粗大ごみ収集の一部 委託化	
53	3		し尿浄化槽汚泥処理施設竣工 （40kL/日）
	4		し尿くみ取りの全面委託 固定炉建設（1, 350kg/時）
54	4	燃えるごみ全市域週 2 回収集開始	
56	4	モデル地区で資源物の分別収集開始	
	7		し尿三次処理施設竣工 （2, 600 m <sup>3</sup> /日、凝集沈殿処理方式）

年	月	ごみ関係	し尿関係
昭和 57	4	燃えないごみ及び粗大ごみ収集を全面的に直営化	
58	4	資源物分別収集を全市域で開始	
		瀬戸市ごみ集積場整備に係る補助金交付要綱制定（上限 20,000 円）	
59	7	廃乾電池の拠点収集開始 （公共施設等に回収箱設置 80 ヶ所）	
60	12		赤津し尿処理場起工 （3 ヶ年事業）
63	2		瀬戸市クリーンセンター竣工 125kL/日 高負荷脱窒素処理方式+高度処理（し尿 55kL/日、浄化 70kL/日）
	4	ごみの祝日収集開始	
平成 2	3	尾張東部衛生組合粗大ごみ破碎施設竣工	
	12	第 1 回清掃事業改善委員会開催	
3	4	ごみ減量活動奨励金交付要綱制定 （100 k g 当たり 100 円）	
4	3	尾張東部衛生組合ごみ焼却施設竣工	
	4	瀬戸市ごみ集積場整備に係る補助金交付要綱の改正（上限 40,000 円）	
	12	生ごみたい肥促進に関する補助金交付要綱制定	
5	9	ごみ減量基本計画答申 （廃棄物減量等推進審議会）	
6	4	ごみ減量活動奨励金交付要綱の改正 （100kg 当たり 300 円）	
		週休 2 日制度施行により、水・土曜日コースの燃えるごみ収集を廃止	
	5	生ごみたい肥化促進に関する補助金交付要綱の改正（1 基につき 3,000 円）	
		第 1 回リサイクルマーケット開催	
	7	公共施設 7 ヶ所で「ぼかし」を販売 （清掃課・環境課・三支所・やすらぎ会館・市民会館市民サービスセンター）	



年	月	ごみ関係	し尿関係
平成 6	8	廃食用油せっけん製造機 瀬戸市ロータリークラブより寄贈	
8	4	粗大ごみの予約制戸別収集開始	
	7	燃えるごみ用指定袋を紙製からポリエチレン製に変更	
		燃えないごみ用ごみ袋(ポリエチレン製)を新たに指定	
9	4	指定ごみ袋(ポリエチレン製)の完全実施	
		ペットボトルの拠点収集開始 (公共施設 27ヶ所、保育園 20園)	
		粗大ごみ収集の個数制限開始 (1回につき 5個まで)	
	5	燃えるごみ用指定袋に 20リットルを追加し、3種類とする (20リットル・30リットル・45リットル)	
		燃えないごみ用指定袋に 20リットルを追加し、2種類とする (20リットル・40リットル)	
10	4	瀬戸市立小・中学校・県立高校の焼却炉廃止にともなうごみ収集開始	
	5	尾張東部衛生組合 熱分解溶融炉実証プラント開始 (平成 15年 2月 停止)	
	9	生ごみ発酵用密閉バケツ補助金交付要綱制定 (上限 1,000円)	
12	4	生ごみ処理機購入補助金交付要綱制定 (上限 10,000円)	汚泥焼却施設休止し焼却処理を外部委託化 (排ガス規制による)
		ごみ減量活動奨励金交付要綱を改正 (100kg 当たり 400円)	
		土・日曜日の動物死体処理業務を委託化	
		紙類とびん・缶の収集日を分ける	
13	4	家電リサイクル法施行に伴い家電 4品目の収集を廃止	
	6	「廃棄物の不法投棄情報に関する覚書」を郵便局と締結	

年	月	ごみ関係	し尿関係
平成 13	10	一般廃棄物収集運搬業の許可業者を 5 社から 8 社へ	
14	4	びん・缶の収集を委託化	
		びん・缶の収集を月 1 回から月 2 回に変更	
	10	粗大ごみ予約管理システムを導入	
15	4	燃えないごみの予約制戸別収集開始 (1 世帯につき 2 袋まで)	
	8	資源リサイクルセンター開設 (持込品目 - 紙類・びん・缶・ペットボトル・古布・廃乾電池・廃油 計 7 品目及びびぼかしの販売)	
	10	紙類の収集を委託化	
		紙類の収集を月 1 回から月 2 回に変更	
		三支所での資源物回収を開始 (平成 19 年 3 月終了)	
16	3	生ごみたい肥促進に関する補助金 (コンポスト) を廃止	高度処理設備整備完了
	4	燃えるごみ・燃えないごみ・粗大ごみの収集を一部地域で委託化	
		資源有効利用促進法に伴い家庭用パソコンの収集廃止	
		資源リサイクルセンターの持込品目に陶磁器類・スプレー缶を追加	
		一般廃棄物収集運搬業の許可業者を 12 社から 10 社へ	
		土・日曜日の動物死体処理業務の委託廃止 (資源リサイクルセンター職員による対応)	
		びん・缶の収集日にペットボトルの収集を追加	
17	4	「ふれあい収集」開始	脱水汚泥の最終処分を焼却処分から炭化処理に変更
		エコプラザ開設 (土・日曜日のみ開館)	
		古布の収集を開始 (月 2 回)	

年	月	ごみ関係	し尿関係
平成 17	10	一般廃棄物収集運搬業の許可業者を 10 社から 14 社へ	
		事業系ごみの収集を廃止	
18	2	資源リサイクルセンターの古着・古本等の展示コーナーをエコプラザへ移転のため廃止	
	4	水野連区生ごみ炭化モデル事業開始 (平成 19 年 5 月終了)	
		組織再編により清掃課を廃止(クリーンセンターは公所)し、環境課にごみ減量係を新設	
		効範北・効範南・水南連区にて燃えるごみの水・土曜日収集を開始	
6	エコプラザの開館日を拡大(土日のみ開館から月曜日及び年末年始のみ休館へ変更)及び古着・古本等の展示コーナーを開設		
19	10	一般廃棄物収集運搬業の許可業者を更新 (事業者数は 14 社で変更なし)	
	11	一般廃棄物収集運搬業の許可業者を 1 社追加 (事業者数は 15 社)	
20	1	一般廃棄物収集運搬業の許可業者を 1 社追加 (事業者数は 16 社)	
	3	ごみ袋を定価販売から市場価格による販売に変更	
	8	資源リサイクルセンターの持込品目に金属製調理器具を追加	
	10	紙類資源化強化月間を施行	
21	3		活性炭原水槽・処理水槽・塩素接触槽防食塗装完了
	4	スプレー缶の分別収集を開始 (月 2 回) (以前は燃えないごみとして収集)	
	5	資源リサイクルセンターの持込品目で陶磁器類を廃止	

年	月	ごみ関係	し尿関係
平成 21	10	一般廃棄物収集運搬業の許可業者を更新（事業者数は 16 社）	
22	3		凝集沈殿槽・汚泥濃縮槽・受入沈砂槽 防食塗装完了
23	1	一般廃棄物収集運搬業及び一般廃棄物 処分業の許可業者を 1 社廃止（事業者数 はそれぞれ 15 社、2 社）	
	6	燃えないごみ・粗大ごみの地区別での収 集方式を廃止	
	10	粗大ごみ処理有料化制度を開始（粗大ご み 1 点 800 円）	
		一般廃棄物収集運搬業の許可業者を更 新（事業者数は 16 社）	
24	4	瀬戸市ごみ減量推進会議発足	
		資源リサイクルセンターの持込品目に 小型家電を追加	
	9	資源リサイクルセンターの持込品目に パソコン及び周辺機器を追加	
25	10	一般廃棄物収集運搬業及び一般廃棄物 処分業の許可業者を更新（事業者数は 15 社）	
	11	小型家電回収拠点に水野・幡山・品野支 所を追加	
26	3	瀬戸市一般廃棄物処理基本計画（平成 26 年度～35 年度）策定	中央制御室制御盤更新完了
		施設の老朽化に伴い、エコプラザを閉鎖	
		一般廃棄物収集運搬業の許可業者を 1 社廃止（事業者数は 13 社）	
		廃食油せっけん製造「しゃぼん工房」を 廃止	
	4	消費税率の引上げに伴い粗大ごみ処理 手数料を値上げ（粗大ごみ 1 点 820 円）	消費税率の引上げに伴いし尿処理手数 料を値上げ（定額制：世帯割料金 308 円、人頭割料金 432 円 従量制：221 円 /本）

年	月	ごみ関係	し尿関係
平成 26	4	瀬戸市生ごみ発酵用密閉バケツ補助金 交付要綱及び瀬戸市生ごみ処理機購入 補助金要綱を廃止	
		廃乾電池の回収拠点のうち、小売事業 所、保育園、小中学校等を廃止	
		資源リサイクルセンターの持込品目に シュレッダー屑を追加	
		スプレー缶の排出方法について、中身を 使い切った場合に限り、穴を開けずに排 出できることとした	
	11	尾張東部衛生組合にて、コンクリートブ ロック、レンガ、タイル及びつけもの石 について持ち込みに限り試験的に受け 入れ開始	
27	3		受電設備更新完了
	4	資源リサイクルセンターにて「かえっこ 陶器市」を開始	
	10	資源リサイクルセンターの持込品目に 使い捨てライターを追加	
		一般廃棄物収集運搬業及び一般廃棄物 処分業許可業者を更新（事業者数はそれ ぞれ 12 社、1 社）	
	11	一般廃棄物収集運搬業の許可業者を一 社追加	
	12	出張資源リサイクルセンターを市民公 園東側臨時駐車場にて 2 日間開設	
28	3		生し尿受入槽・貯留槽 防食塗装完了
	4	ぼかしの販売支援を廃止	
	7	ボランティア清掃袋 300サイズに加え、携 帯用ボランティア清掃袋（レジ袋型 100 サイズ）の配布を開始	

年	月	ごみ関係	し尿関係
平成 28	12	出張資源リサイクルセンターを市民公園東側臨時駐車場及び幡山公民館・幡山支所駐車場にて 2 日間開設	
29	3		浄化槽汚泥受入槽・貯留槽 防食塗装完了
	4	可燃ごみ収集全面委託開始 不燃ごみ・粗大ごみ直営の開始	
		処理困難物の一部(レンガ、ブロック等) を粗大ごみとして収集開始	
		雑がみの回収方法を変更(禁忌品等収集 可。透明または半透明の袋に入れて「雑 がみ」と書いた紙を貼る)	
	8	「都市鉱山からつくる!みんなのメダ ルプロジェクト」に参加	
	12	分けっこ広場を市民公園東側臨時駐車 にて 2 日間開設(燃えないごみ、資源物 の回収)	
	4	雑がみの名称をミックスペーパーに変 更	
		水銀体温計、水銀血圧計の分別回収実施 (市役所、資源リサイクルセンター、支 所(水野・幡山・品野)へ持ち込み可。)	
	12	分けっこ広場を市民公園東側臨時駐車 にて 2 日間開設(燃えないごみ、資源物 の回収)新たに羽毛布団の回収を開始	
令和元	10	一般廃棄物収集運搬業の許可業者を 1 社 未更新、1 社追加(事業者数は 13 社)	
		消費税率の引上げに伴い粗大ごみ処理券 手数料を値上げ(粗大ごみ 1 点 840 円)	消費税率の引上げに伴いし尿処理手数料 を値上げ(定額制:世帯割料金 314 円、 人頭割料金:440 円 従量制:225 円/本)
	12	分けっこ広場を市民公園東側臨時駐車 場にて 1 日開設(燃えないごみ、資源物、羽 毛布団の回収)	

2	3		汚泥分離槽 防食塗装完了
令和2年	12	分けっこ広場はコロナウイルス感染症の影響により中止	

## 4 瀬戸市一般廃棄物等収集運搬及び処理委託業者の変遷

瀬戸市一般廃棄物等収集運搬及び処理委託業者の変遷

	契約方法	可燃1	可燃2	可燃3	可燃4	紙類1	紙類2	紙類3	古布	不燃・粗大	びん・缶	PET収集 (ステーション方式)	PET圧縮梱包	びん処理	
平成14年 ※3	単年度契約	(直営)	(直営)	(直営)	(直営)	(直営)	(直営)	(直営)	—	(直営)	エコウェーブ	—	—	田中商店	
平成15年	—	(直営)	(直営)			4月から9月まで (直営)	(直営)	(直営)	—	(直営)	リサイクル	—	—	リサイクル	
						10月から委託開始 愛知衛生保繕社	尾東	リサイクル							
平成16年	—	エコロダイワ	岩田清掃			愛知衛生保繕社	尾東	リサイクル		エコロダイワ	リサイクル	(直営)	宮崎	リサイクル	
平成17年	—	エコロダイワ	岩田清掃					リサイクル	(直営)	東海環境サービス	リサイクル	(直営)	宮崎	リサイクル	
平成18年	—	エコロダイワ	岩田清掃					リサイクル	(直営)	松彦環境サービス	リサイクル	(直営)	岩田清掃	リサイクル	
平成19年	—	エコロダイワ	岩田清掃					リサイクル	(直営)	松彦環境サービス	リサイクル	リサイクル	岩田清掃	リサイクル	
平成20年	単年度契約	エコロダイワ	岩田清掃			ホームメックス	愛知衛生保繕社	尾東	リサイクル	(直営)	松彦環境サービス	松彦環境サービス	松彦環境サービス	岩田清掃	リサイクル
平成21年	3年間 長期継続 契約	フジ建材リース	松彦環境サービス ※1			(直営)	愛知衛生保繕社 ※2	尾東	岩田清掃	紙類収集委託業者	松彦環境サービス	松彦環境サービス	(直営)	岩田清掃	リサイクル
平成22年															リサイクル
平成23年				トーエイ											
平成24年	5年間 長期継続 契約	ホームメックス	ホームメックス	岩田清掃	アイチ衛生	尾東	岩田清掃	紙類収集委託業者	マークフィールズ	マークフィールズ	(直営)	誠美社工業 ※5	岩田清掃	トーエイ	
平成25年														循環資源	
平成26年														循環資源	
平成27年														循環資源	
平成28年														循環資源	
平成29年	5年間 長期継続 契約	ホームメックス ※7	岩田清掃 ※7	—	—	アイチ衛生 ※8	尾東	—	紙類収集委託業者	(直営)	尾東	岩田清掃	循環資源		
平成30年															
令和元年															
令和2年															
令和3年															

※株式会社、有限会社は省略

※可燃ごみ収集について、平成16年度より一部委託を開始したが、平成29年度現在全面委託。

※1 松彦環境サービスは平成24年にマークフィールズに社名を変更

※2 愛知衛生保繕社は平成24年にアイチ衛生に社名を変更

※3 平成14年度から一般廃棄物等収集運搬業務の民間委託が開始された

※4 平成26年3月31日付でマークフィールズとの全委託契約を解除したにより、岩田清掃と3年間の長期継続契約を締結

※5 クリーンセンター収集作業員の減少により、平成25年度から誠美社工業と4年間の長期継続契約を締結

※6 クリーンセンター収集作業員の減少により、一部地域において平成27年度からホームメックスと2年間の長期継続契約を締結

※7 可燃1、可燃2の収集エリアを変更

※8 紙類3の業務を紙類1の業務に統合

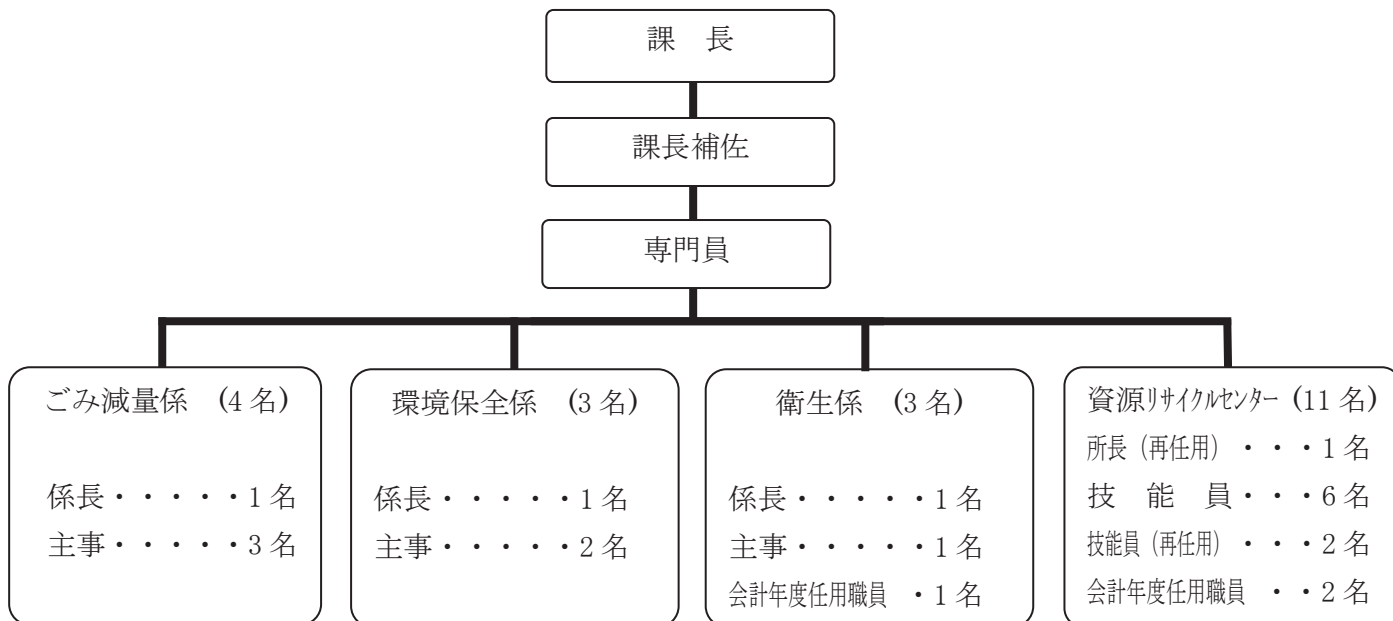


## II 組織と財政

### 1 組織図と職員配置

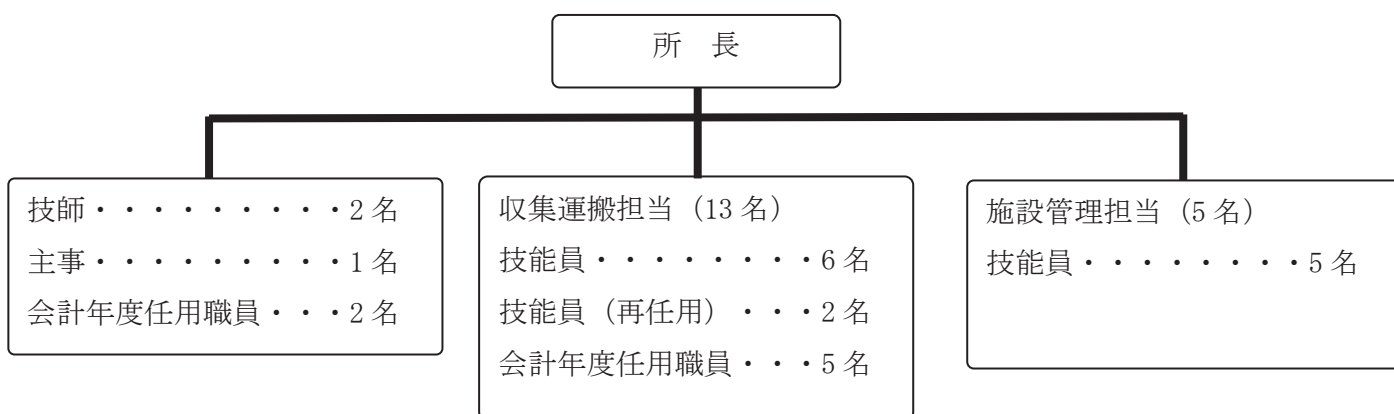
(令和3年4月1日現在)

#### (1) 環境課 24名



---

#### (2) クリーンセンター 24名



## 2 事務分掌

### (1) 環境課

#### ごみ減量係

- 1 一般廃棄物の減量化及び資源化に関すること
- 2 一般廃棄物の処理に関すること
- 3 し尿の処理に係る申請及び処理手数料に関すること
- 4 ポイ捨ての防止に関すること
- 5 瀬戸市環境衛生審議会に関すること
- 6 尾張東部衛生組合に関すること
- 7 産業廃棄物等関連施設の運用の指導に関すること

#### 環境保全係

- 1 環境保全対策の企画及び調整に関すること
- 2 環境意識の啓発及び環境教育の推進に関すること
- 3 自然環境の保全に関すること
- 4 自然公園法(昭和32年法律第161号)に関すること
- 5 公害対策に関すること
- 6 鳥獣及び狩猟に関すること
- 7 産業廃棄物等関連施設の設置に係る紛争の予防及び調整に関する  
こと
- 8 瀬戸市環境審議会に関すること
- 9 瀬戸市産業廃棄物対策委員会に関すること
- 10 環境課の庶務に関すること

#### 衛生係

- 1 狂犬病の予防に関すること
- 2 ふん害の防止に関すること
- 3 感染症等に係る消毒に関すること
- 4 生活衛生に関すること

#### 資源リサイクルセンター

- 1 資源リサイクルセンターの運営、管理に関すること
- 2 資源物持ち込みの受け入れに関すること

- 3 ごみ減量・資源化啓発教育及びイベント等に関する事
- 4 リサイクル及びごみ減量に関する事
- 5 ごみのふれあい収集に関する事
- 6 廃乾電池収集に関する事
- 7 動物死体処理に関する事

(2) クリーンセンター

- 1 不燃ごみ、粗大ごみの収集に関する事
- 2 し尿処理施設の維持管理に関する事
- 3 附属スポーツ施設の管理に関する事

### 3 財政

#### (1) 令和2年度決算

〈歳入〉		〈歳出〉		(単位：千円)
清掃手数料	47,923	清掃総務費	506,767	
物品売払収入	21,440	塵芥処理費	498,035	
市税等	1,223,534	資源リサイクルセンター費	70,914	
		し尿処理費	174,087	
		し尿収集費	43,094	
合計	1,292,897	合計	1,292,897	

#### (2) 令和3年度予算

〈歳入〉		〈歳出〉		(単位：千円)
清掃手数料	46,321	清掃総務費	575,686	
物品売払収入	9,519	塵芥処理費	519,443	
市税等	1,304,251	資源リサイクルセンター費	68,631	
		し尿処理費	151,534	
		し尿収集費	44,797	
合計	1,360,091	合計	1,360,091	

#### (3) 一般会計当初予算に占める清掃事業費

年度	一般会計予算額	清掃事業費	割合(%)	(単位：千円)
平成24年度	32,300,000	1,230,025	3.81	
平成25年度	33,210,000	1,135,641	3.42	
平成26年度	36,260,000	1,143,289	3.15	
平成27年度	34,920,000	1,097,513	3.14	
平成28年度	34,920,000	1,163,928	3.43	
平成29年度	33,890,000	1,229,285	3.50	
平成30年度	38,440,000	1,260,386	3.28	
令和元年度	41,740,000	1,266,161	3.03	
令和2年度	38,740,000	1,355,783	3.50	
令和3年度	39,020,000	1,360,091	3.49	

### Ⅲ 施設等

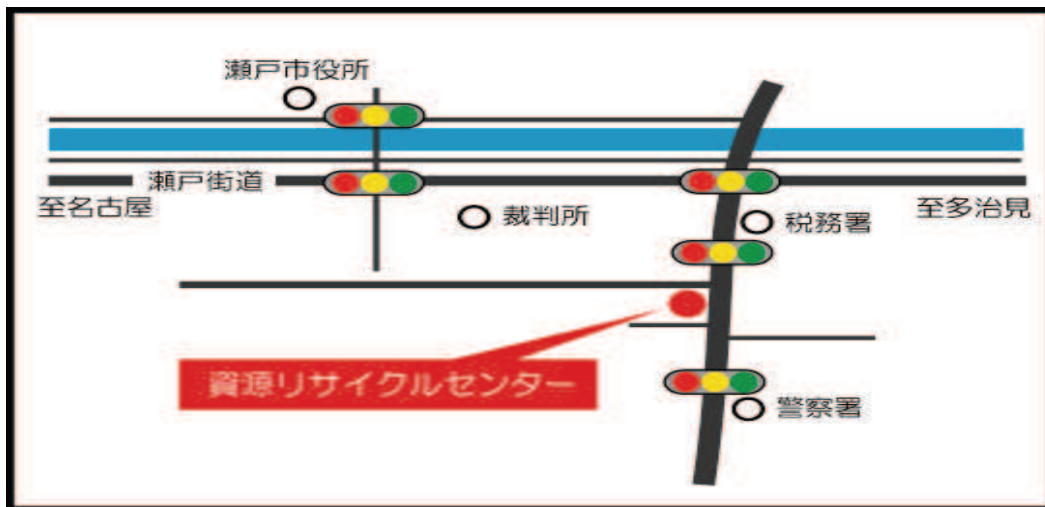
#### 1 資源リサイクルセンター

##### (1) 施設の概要

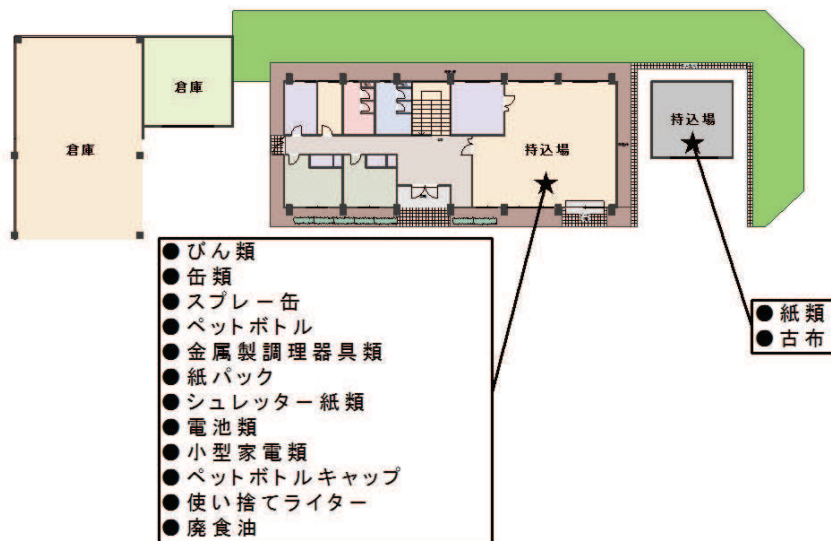
市民の環境への関心を高め、ごみの減量及び資源化を推進することを目的に、資源物をいつでも持ち込める場所として開設



- 開設 平成 15 年 8 月
- 所在地等 瀬戸市東吉田町 2 番地 1  
TEL(0561)21-3196 、 FAX(0561)89-5224
- 敷地面積 2760.47 m<sup>2</sup>
- 建物面積 600.00 m<sup>2</sup>
- 開館時間 午前 9 時～午後 5 時
- 休館日 月曜日（休日の場合は、翌日以降の平日）  
年末年始 12 月 31 日から 1 月 3 日
- 周辺地図



##### ● 施設平面図



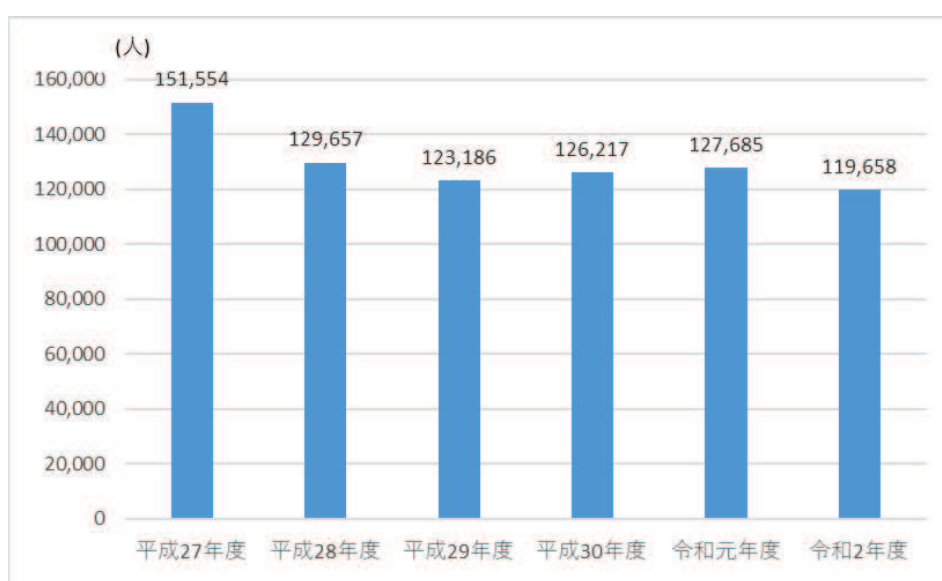
## (2) 施設利用状況

● 令和2年度施設利用目的別利用者数

(単位：人)

持込	施設見学	おもちゃ 病院	古布リサイクル	ミニリサイクル マーケット	かえっこ 陶器市	合計
119,648	0	0	10	0	0	119,658

● 年度別利用者数 (単位：人)



## (3) 持込取扱品目・持込量

● 持込取扱品目

品 目	分 別
びん類	リターナブルびん (一升びん・ビールびん) ワンウェイびん (無色透明・茶・緑・その他の色)
缶類	アルミ缶・スチール缶・その他缶類 (お菓子缶など)
ペットボトル	ボトル・キャップ
紙類	ダンボール・新聞紙・雑誌類・ミックスペーパー 紙パック
古布	衣類、かばん、くつ、マット類
電池類	乾電池・ボタン電池・充電式電池
スプレー缶	中身の入っているものも受入可能
廃油	植物性食用油限定
金属調理器具類	金属製の包丁・ナイフ・鍋などの調理器具
小型家電類	市指定不燃ごみ袋 (40L) に入る大きさの小型家電及び電子機器 の付属品
使い捨てライター	燃料の残っているものも受入可能

● 年度別資源物持込量

(単位：kg)

品目	平成27年度	平成28年度	平成29年度	平成30年度	令和元年度	令和2年度
びん類	85,526	93,824	94,869	96,388	93,086	90,618
缶類	35,276	36,465	37,152	41,364	22,357	38,030
ペットボトル	22,440	23,430	24,430	28,740	29,500	24,810
ペットボトル キャップ	1,280	1,560	2,220	2,580	1,948	1,636
紙類	695,230	650,950	655,980	644,080	570,800	514,240
古布	122,370	116,300	132,010	143,210	139,270	132,010
電池類	24,467	24,045	23,860	27,586	30,571	33,412
金属製 調理器具	5,821	6,202	7,848	8,401	8,532	8,664
廃食油	4,099	3,915	3,640	3,540	3,455	2,920
小型家電類	70,336	86,748	97,490	115,222	136,044	135,170
合計	1,066,845	1,043,439	1,079,499	1,111,111	1,035,563	981,510

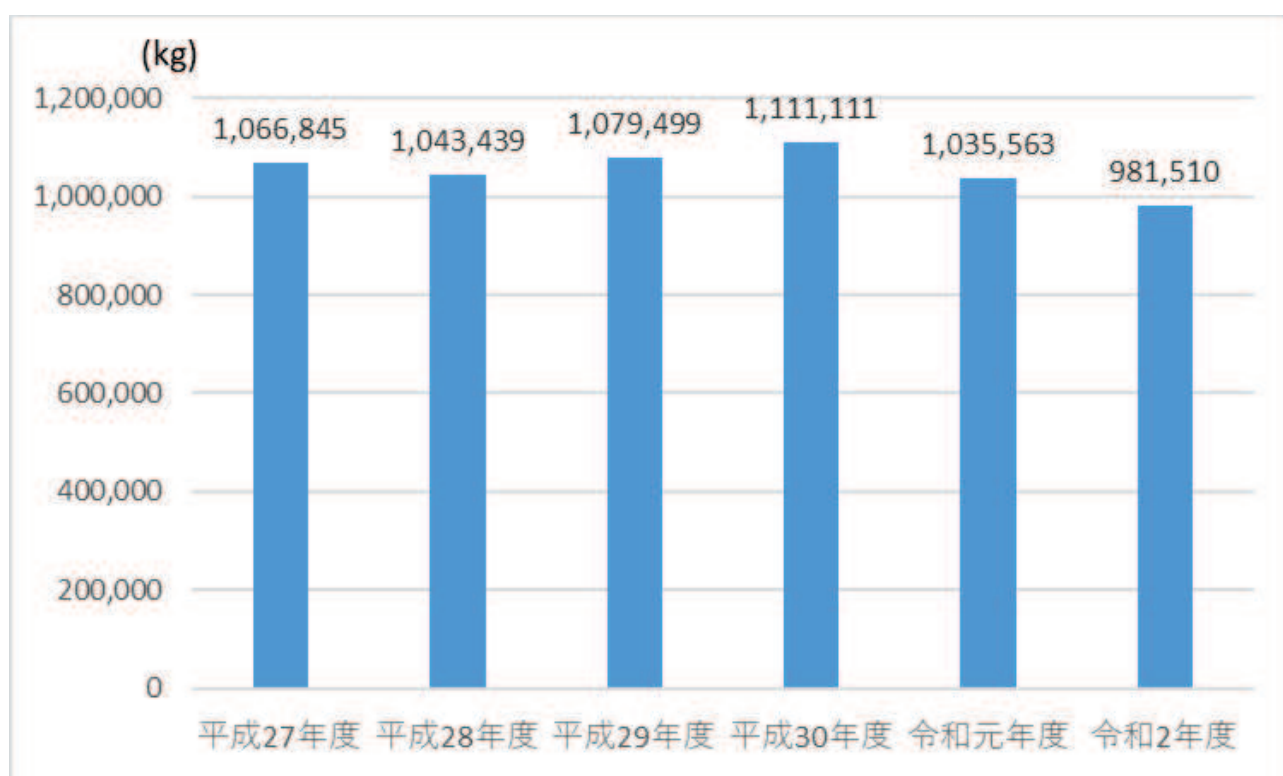
びん類 (透明びん・茶色びん・その他びん)

缶類 (アルミ缶・スチール缶・その他缶・スプレー缶)

紙類 (新聞・雑誌・ダンボール・ミックスペーパー・紙パック)

電池類 (乾電池・小型充電式電池)

小型家電類 (高品位家電・低品位家電・コード)



## 2 クリーンセンター

### (1) 施設の概要

し尿や浄化槽汚泥を処理する処理棟、ごみ収集作業(市直営)の管理棟及び作業員棟で構成

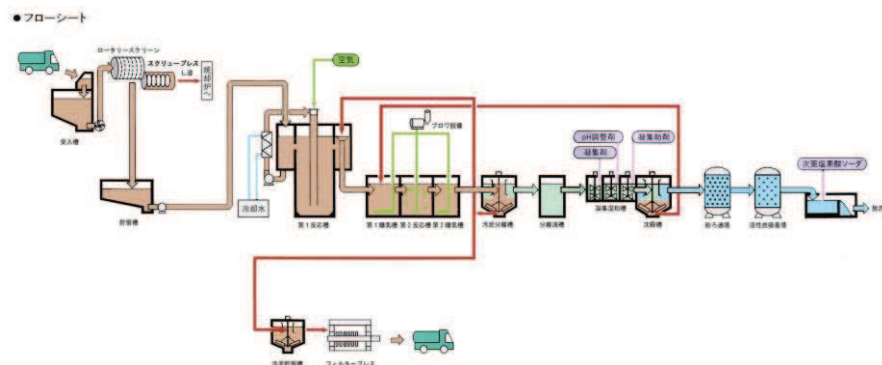
- 開設 昭和 34 年 12 月
- 所在地等 瀬戸市西山路町 1 番地
- 敷地面積 32,051 m<sup>2</sup>
- 建物面積 処理棟：979 m<sup>2</sup>、管理棟：232 m<sup>2</sup>、作業員棟：381 m<sup>2</sup>
- 付属施設 ソフトボール場：1 面
- 周辺地図



### (2) し尿処理施設

- 処理方法 高負荷脱窒素処理法+高度処理 (Uチューブニトロシステム)
- 処理能力 125 kl/日
- 保証値 (2.5 倍希釈時)
 

p H : 5.8~8.6	T-N : 10 mg/l以下
BOD : 10mg/l以下	T-P : 1 mg/l以下
COD : 20mg/l以下	色度 : 30 度以下
S S : 10mg/l以下	大腸菌群数 : 3,000 個/CC 以下
- 汚泥処理 圧搾機構付フィルタープレス
- 汚泥搬出先 三重中央開発株式会社
- 処理フロー





### 3 保有車両等

#### (1) 保有車両 (令和3年4月1日現在)

● 環境課 (※については資源リサイクルセンター保有) (単位: 台)

用途区分 車両区分	軽ピックアップトラック	※ パワーゲート車 2 t	※ 軽トラック	※ 軽バン	合計
	ふれあい収集・その他作業用		2		
事務連絡用 ・ パトロール用	1		1	1	3
合計	1	2	1	1	5

● クリーンセンター

(単位: 台)

用途区分 車両区分	パツカー車		軽トラック	軽ピックアップトラック	普通貨物	ミニホイールローダー	パワーゲート車 2 t	合計
	2 t	3.5 t						
収集運搬作業用	5				1		2	8
事務連絡・構内作業用			1	1		1		3
合計	5		1	1	1	1	2	11

## (2) 委託車両 (令和3年4月1日現在)

(単位：台)

委託区分 車両区分	パ ツ カ ー 車				平 ボ デ イ ー 車	合 計
	2 t	3t	3.5t	5.5t (大型)		
可燃ごみ収集運搬 (その1)	5			3		8
可燃ごみ収集運搬 (その2)	4		2			6
びん・缶・ペットボトル 収集運搬	2				6	8
紙類・古布収集運搬 (その1)	3					3
紙類・古布収集運搬運搬 (その2)	3					3
合 計	17	0	2	3	6	28

## IV ごみ処理

### 1 ごみの収集

#### (1) 家庭ごみの分別・収集方法

(令和3年4月1日現在)

分類	方法	収集方法	箇所数	回数	排出方法	
① 燃えるごみ	委託	ステーション方式 (注1)	4,836箇所	週2回	指定ごみ袋(黄色)使用	
② 燃えないごみ	直営	予約制 戸別収集方式	/	予約制	指定ごみ袋(桃色)使用 1収集2袋まで	
③ 粗大ごみ	直営	予約制(有料) 戸別収集方式		予約制	1収集5点まで	
資源物	④ びん ⑤ 缶 スプレー缶	委託		ステーション方式	919箇所	月2回
	⑥ ペットボトル	委託	拠点収集方式 (注2)	88箇所	随時収集	ネット収集
		委託	ステーション方式	919箇所	月2回	
	⑦ 紙類	委託	ステーション方式	928箇所	月2回	5分別(新聞、ダンボール、雑誌、雑がみ、紙パック)
	⑧ 古布	委託	ステーション方式	928箇所	月2回	透明・半透明の袋を使用 ※指定袋なし
	⑨ 小型家電	委託	拠点収集方式	4箇所	随時収集	拠点に設置の専用収集場所へ排出
有害ごみ	直営	拠点収集方式	57箇所	随時収集	拠点に設置の専用回収箱へ排出	

(注1) ステーション方式とは、一定の場所に集積されたごみを収集することをいう

(注2) 拠点収集方式とは、公共施設等に回収ボックス等を設置し収集することをいう

## ① 燃えるごみ

家庭から出る可燃性ごみ（生ごみ、プラスチック、木くず、草など）を週 2 回、地区ごとに曜日を定め、指定ごみ袋（黄色）を使用し塵芥車で収集している。

収集方法は、原則一定の場所に集積するステーション方式であるが、一部収集ルート沿いに数軒ずつ排出する戸別収集方式を採用している。

- ・危険物等の混入がわかるように、平成 8 年 7 月から半透明のポリエチレン製指定ごみ袋（※活性フェロキサイド入り）を採用し収集の安全性の向上を図った。

## ② 燃えないごみ

家庭から出る不燃性ごみ（金属くず、ガラスくず、陶磁器類など）を戸別に、指定ごみ袋（桃色）を使用し塵芥車で収集している。

収集方法は、予約制戸別収集方式（1 世帯 1 予約につき 2 袋まで）を採用している。

- ・平成 8 年 7 月から収集の安全性向上のため、半透明のポリエチレン製指定ごみ袋（桃色）を導入した。
- ・平成 15 年 4 月から、ステーション方式（地区別に月 1 回）で収集していたものをステーションへの不法投棄および、事業系ごみ排除を目的として予約制戸別収集方式に変更した。
- ・平成 23 年 7 月から地区に関係なく出すことのできる方式に変更した。

## ③ 粗大ごみ

家庭から出る大型ごみ（家電製品、家具、自転車など）と破碎不適物類の一部（レンガ、コンクリートブロックなど）を戸別に、塵芥車及びパワーゲート車で収集している。

収集方法は、予約制戸別収集方式（1 世帯 1 予約につき 5 点まで）を採用している。

- ・平成 8 年 4 月から、ステーション方式（地区別に月 1 回）で収集していたものを事業系ごみの混在を防ぐために予約制戸別収集方式に変更した。
- ・平成 9 年 4 月から予約個数を 1 世帯 5 点までとした。
- ・平成 23 年 7 月から地区に関係なく出すことのできる方式に変更した。
- ・平成 23 年 10 月から粗大ごみの有料化（1 点につき 800 円）を開始した。
- ・平成 26 年 4 月から消費税率の引上げに伴い、粗大ごみ処理手数料を 800 円から 820 円に変更した。
- ・平成 29 年 4 月から破碎不適物類の一部（レンガ、コンクリートブロックなど）を収集開始した。
- ・令和元年 10 月から消費税率の引上げに伴い、粗大ごみ処理手数料を 820 円から 840 円に変更した。

## ④⑤ 資源物（びん・缶・スプレー缶）

家庭から出る飲食用などのびん・缶・スプレー缶を地区別に月 2 回、3 種類の収集専用かご（びん用の青色・缶用のオレンジ色・スプレー缶用の透明）を配布し、トラックで収集している。

収集方法は、地区別に定めた資源物集積場によるステーション方式を採用している。

## ⑥ 資源物（ペットボトル）

家庭から出る『材質表示マーク 1』の付いたボトルを、2 種類の方法で収集している。

A 地区別に月 2 回、収集専用ネットを配布し、びん・缶と同じ日程で収集

B 公民館や保育園など公共施設に収集専用ネットを常時設置し、収集日を決めない随時の収集

収集方法は、地区別に定めた資源物集積場によるステーション方式と、公共施設などを利用した拠点収集方式を採用している。

- ・平成 9 年 4 月から公民館や保育園など公共施設に収集専用ネットを設置し拠点収集を始めた。
- ・平成 16 年 4 月から排出量の増加にともない、公共施設等での拠点収集の他、月 2 回の資源物集積場の収集を開始した。

## ⑦ 資源物（紙類）

家庭から出る新聞紙、ダンボール、雑誌、ミックスペーパー、紙パックの 5 分別により、地区別に月 2 回、塵芥車で収集している。収集方法は、地区別に定めた資源物集積場によるステーション方式を採用している。

- ・平成 12 年 4 月から紙類の排出量増加にともない、資源物（びん・缶・紙類）の収集日を「びん・缶の日」と「紙類の日」に分けて収集を開始した。
- ・平成 15 年 10 月から月 2 回収集に変更した。
- ・平成 29 年 4 月から雑誌と雑がみの区分を分けて収集を開始した。
- ・平成 30 年 4 月から雑がみをミックスペーパーに変更した。

## ⑧ 資源物（古布）

家庭から出る古布を地区別に月 2 回、塵芥車で収集している。

収集方法は、地区別に定めた資源物集積場によるステーション方式を採用している。

## ⑨ 有害ごみ（乾電池）

家庭から出る筒型乾電池（マンガン乾電池・アルカリ乾電池など）を市内各所に専用回収ボックスを設置し、

随時収集している。収集方法は、拠点収集方式を採用している。

・平成 26 年 4 月 1 日から、小売店、保育園及び小学校等の回収拠点を廃止。

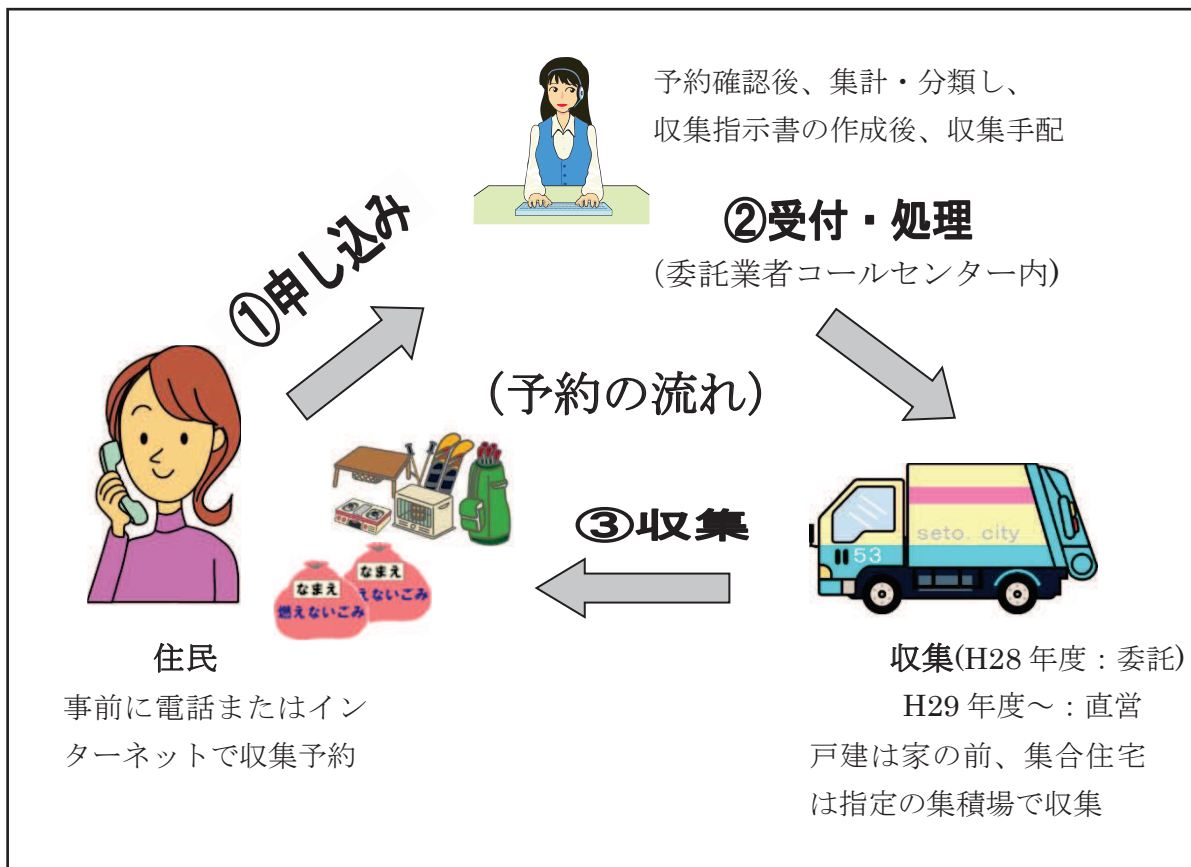
## (2) 指定ごみ袋

	燃えるごみ指定袋	燃えないごみ指定袋
寸法(mm)	大 袋 800×ヨコ 650×厚さ 0.03 mm以上 小 袋 750×ヨコ 500×厚さ 0.03 mm以上 特小 袋 570×ヨコ 450×厚さ 0.03 mm以上	大 袋 750×ヨコ 650×厚さ 0.05 mm以上 小 袋 570×ヨコ 450×厚さ 0.05 mm以上
容量(ℓ)	大 45 小 30 特小 20	大 40 小 20
材質	ポリエチレン	ポリエチレン
色	黄色（半透明）	桃色（半透明）
表記事項		
参考価格 (10 枚入り 1 袋 ・消費税込)	大 124 円 小 113 円 特小 103 円 上記価格は、参考販売価格（市場価格のため、販売店により異なる。）	大 170 円 小 129 円

## (3) 燃えないごみ・粗大ごみ予約収集

- 予約方法 電話（専用ダイヤル）、WEB 予約フォームのいずれかで予約をする。
- 予約収集個数 燃えないごみは 2 袋、粗大ごみは 5 点まで
- 予約収集料金 燃えないごみは無料、粗大ごみは大きさに関わらず 1 点 840 円
- 収集方法 戸別収集
- リユース（再使用）品の提供受付  
平成 23 年 10 月から粗大ごみ処理有料化制度を実施したため、リユース品の提供は中止した。

● 予約から収集までの流れ



● 予約受付件数

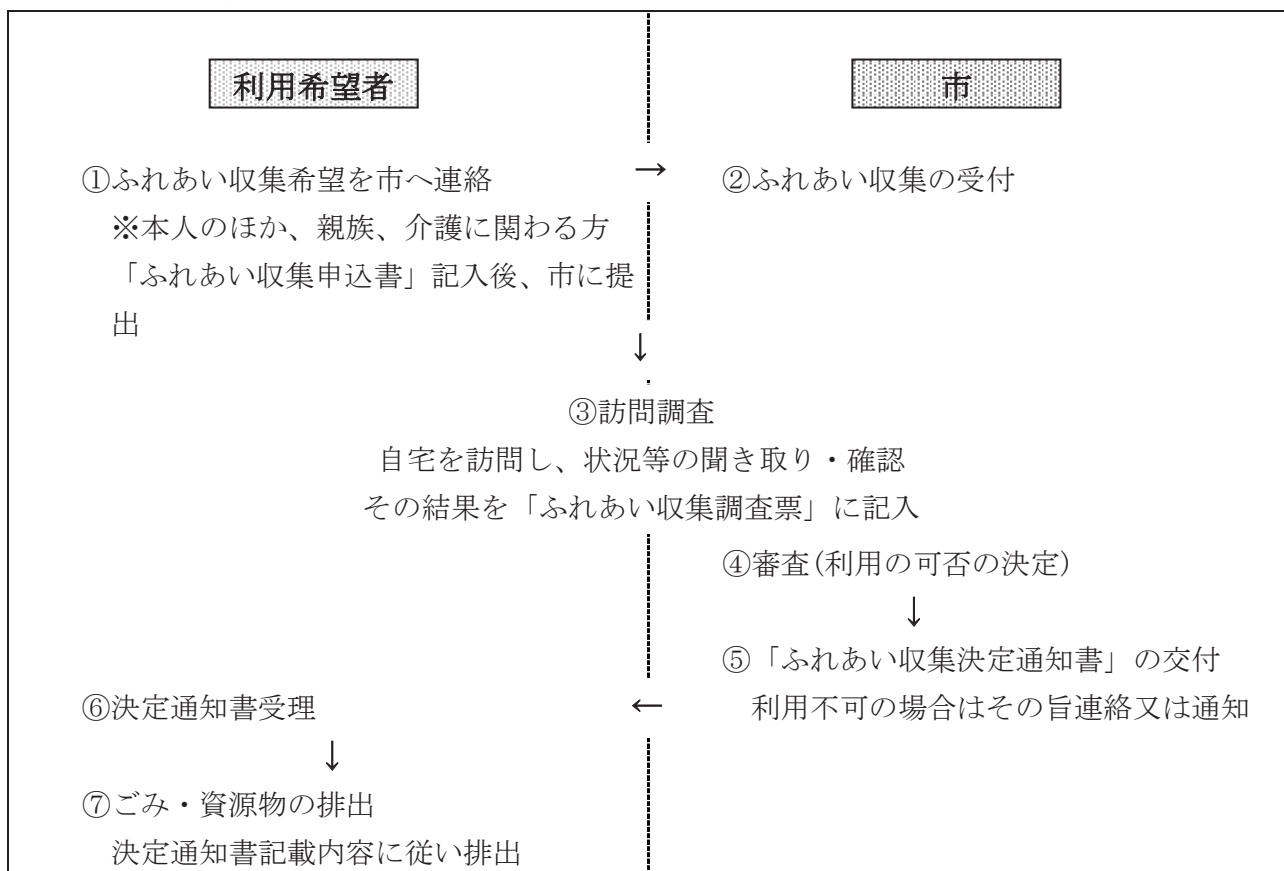
(単位：件)

平成 26 年度	平成 28 年度	平成 29 年度	平成 30 年度	令和元年度	令和 2 年度
67,833	67,252	66,921	66,231	63,893	72,715

(4) ふれあい収集

- 開始年月日 平成 17 年 4 月 1 日 (「瀬戸市ふれあい収集実施要綱」制定)
- 目的 ごみや資源物を家庭から所定の集積場まで持ち出すことが困難な高齢者や障害者を対象にごみ等の排出を支援
- 収集対象者 65 歳以上又は障害者で、介護が必要など自由な行動が困難であり、かつ、一人暮らし又は同居する家族がいる場合でも同居者が高齢者など、親族や近隣住民等の協力を得ることが困難な者
- 収集対象品目 燃えるごみ、燃えないごみ、粗大ごみ及び資源物
- 排出・収集方法
  - ・燃えるごみ、燃えないごみ、粗大ごみ及び資源物は、市が定める分別方法に従い、戸建て住宅・集合住宅を問わず原則として利用者が玄関先に排出したものを収集

● 申込から収集までの流れ



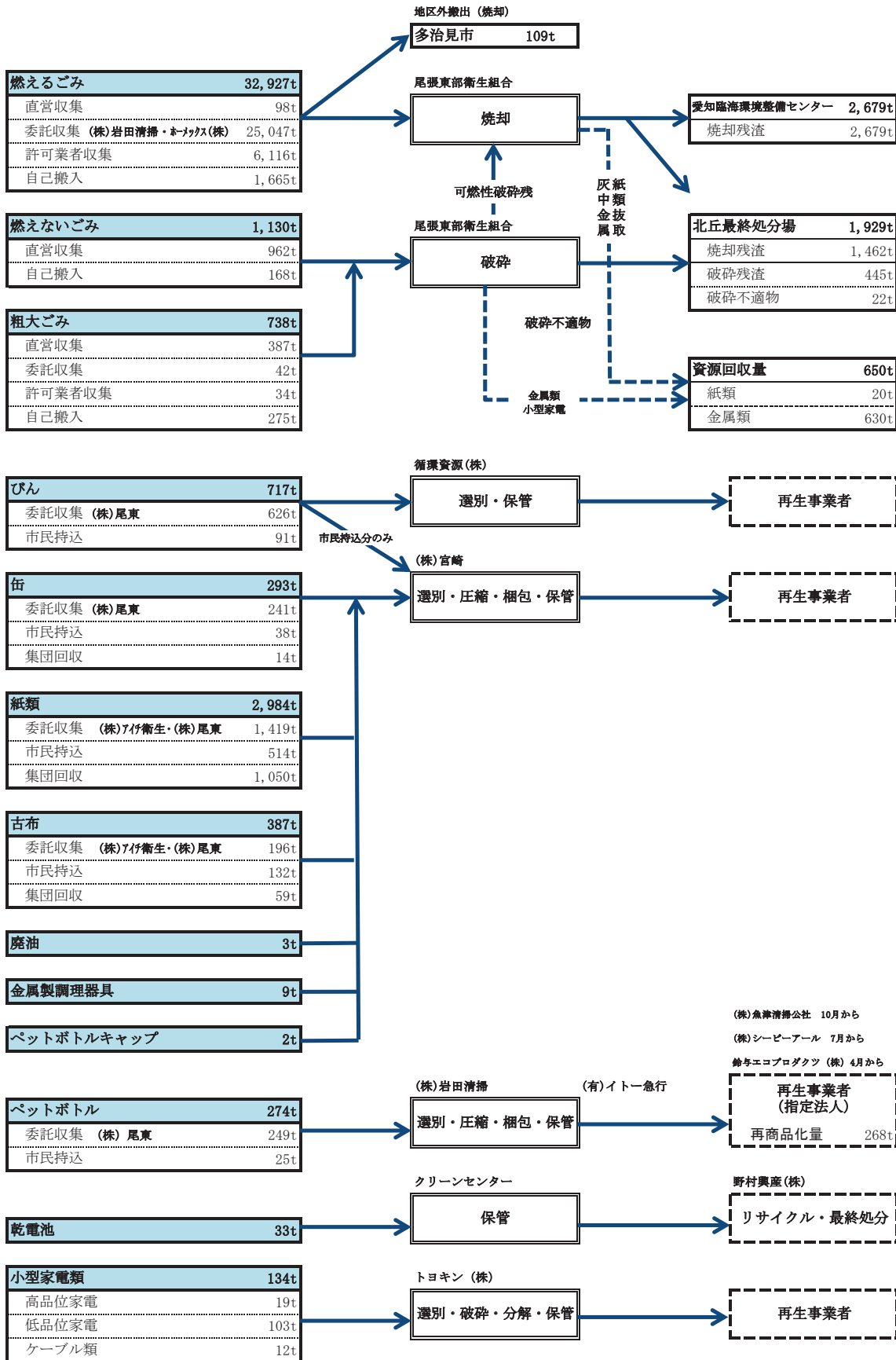
● 利用状況（各年度末時点の利用世帯）

（単位：世帯）

平成 26 年度	平成 28 年度	平成 29 年度	平成 30 年度	令和元年度	令和 2 年度
218	249	262	280	309	355

## 2 ごみ処理と実績

### (1) 令和2年度ごみ処理の流れ



※許可業者とは、一般廃棄物収集運搬業許可業者を言い、事業者から収集したごみを晴丘センターに搬入するもの

※自己搬入とは、市民または事業者が自ら晴丘センターにごみを搬入するもの

※市民持込とは、市民が資源リサイクルセンター又は支所に資源物等を持ち込むもの



(2) 令和2年度 ごみ排出・資源物回収状況

区分	項目	単位	実績 ※2
	① 人口 ※1	人	129,096 (129,410)
家庭系	② ごみ量 (可燃、不燃、粗大)	t	26,646 (26,636)
	③ 資源物量	t	5,570 (5,966)
	④排出量 (ごみ量+資源物量) =②+③	t	32,216 (32,602)
	⑤1人1日あたりの排出量(資源物除く) =②×1,000,000/①/365	g/人・日	565 (564)
	⑥1人1日あたりの排出量(資源物含む) =④×1,000,000/①/365	g/人・日	684 (690)
	⑦資源化率 =③/④×100	%	17.3 (18.3)
	事業系	⑧ごみ量	t
総量	⑨総排出量 =④+⑧	t	40,474 (41,488)
	⑩1人1日あたりの排出量(事業系ごみ含む、資源物除く) =(②+⑧)×1,000,000/①/365	g/人・日	741 (752)
	⑪1人1日あたりの排出量(事業系ごみ含む、資源物含む) =⑨×1,000,000/①/365	g/人・日	859 (878)
	⑫資源化率 =③/⑨×100	%	13.8 (14.4)

※1 人口は令和3年4月1日現在

※2 実績数値上段は2年度、下段( )は元年度

## (3) 令和2年度 ごみ・資源物回収量

(単位：t)

区 分		令和元年度	令和2年度	前年比 (%)		
ごみ	可燃	家庭系ごみ	25,402.79	25,254.24	99.4	
		事業系ごみ	8,444.65	7,780.95	92.1	
		計	33,847.44	33,035.19	97.6	
	不燃	家庭系ごみ	852.15	962.24	112.9	
		事業系ごみ	168.90	168.70	99.9	
		計	1,021.05	1,130.94	110.8	
	粗大	家庭系ごみ	380.88	429.24	112.7	
		事業系ごみ	272.44	308.67	113.3	
		計	653.32	737.91	112.9	
	合計	家庭系ごみ	26,635.82	26,645.72	100.0	
		事業系ごみ	8,885.99	8,258.32	92.9	
	ごみ合計		35,521.81	34,904.04	98.3	
資源物	びん	カレット	687.68	702.70	102.2	
		リターナブルびん	12.65	13.78	108.9	
		計	700.33	716.47	102.3	
	缶	スチール缶	110.56	110.46	99.9	
		アルミ缶	123.98	128.12	103.3	
		スプレー缶	38.10	40.87	107.3	
		団体回収	18.60	14.00	75.3	
		計	291.23	293.45	100.8	
	ペットボトル		269.24	273.54	101.6	
	紙類	新聞紙	市回収	680.25	514.00	75.6
			団体回収	537.82	415.97	77.3
			新聞店回収	852.92	736.34	86.3
		雑 誌	市回収	749.27	638.40	85.2
			団体回収	388.14	387.17	99.7
		ミックス ペーパー	市回収	130.02	205.79	158.3
			団体回収	0.00	0.00	0.00
		ダンボール	市回収	537.90	563.19	104.7
			団体回収	263.84	238.04	90.2
		紙パック	市回収	7.77	11.87	152.8
			団体回収	10.22	9.23	90.2
		計		4,158.15	3,720.00	89.5
		古布	市回収	297.83	328.02	110.1
			団体回収	69.92	58.62	83.8
	計		367.75	386.64	105.1	
	その他	廃 油	3.46	2.92	84.5	
		乾電池・二次電池	30.85	33.41	97.0	
		金属製調理器具	8.93	8.66	108.3	
小型家電		136.04	135.17	99.4		
資源物合計		5,965.98	5,570.26	93.4		
合計 (総排出量)		41,487.79	40,474.30	97.6		

※国では乾電池・スプレー缶は有害ごみとして取り扱っていますが、瀬戸市では資源化し

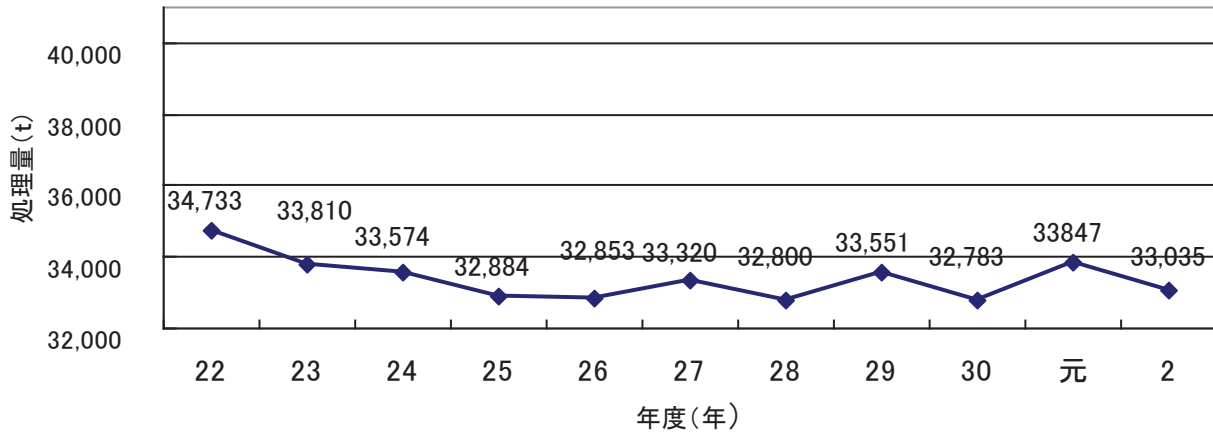
ているため資源ごみとして取り扱っています。

#### (4) ごみ処理量の推移

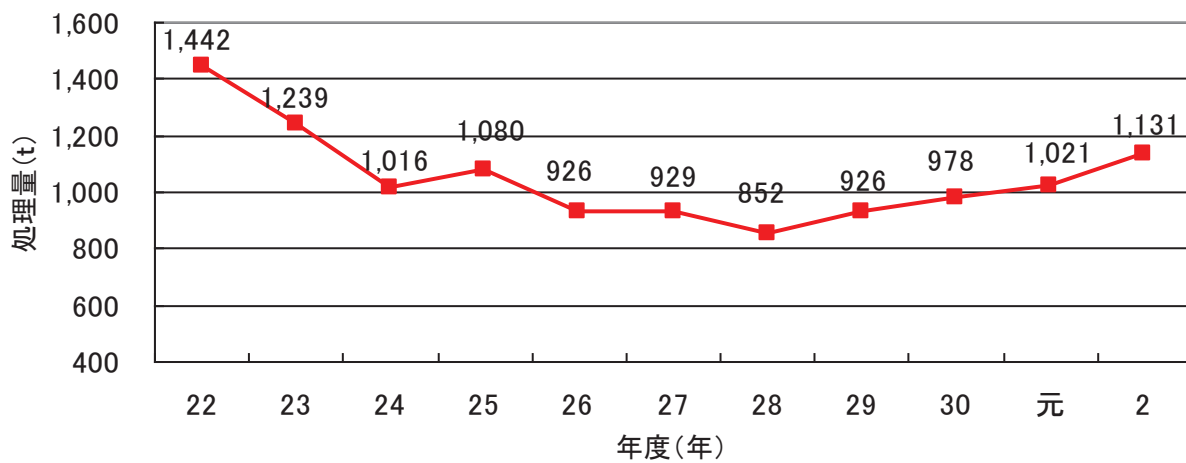
(単位：t)

区分	平成22年度	平成23年度	平成24年度	平成25年度	平成26年度	平成27年度	平成28年度	平成29年度	平成30年度	令和元年度	令和2年度
燃えるごみ	34,733	33,810	33,574	32,884	32,853	33,320	32,800	33,551	32,783	33,847	33,035
燃えないごみ	1,442	1,239	1,016	1,080	926	929	852	926	978	1,021	1,131
粗大ごみ	1,754	2,066	448	312	563	729	749	581	632	653	738

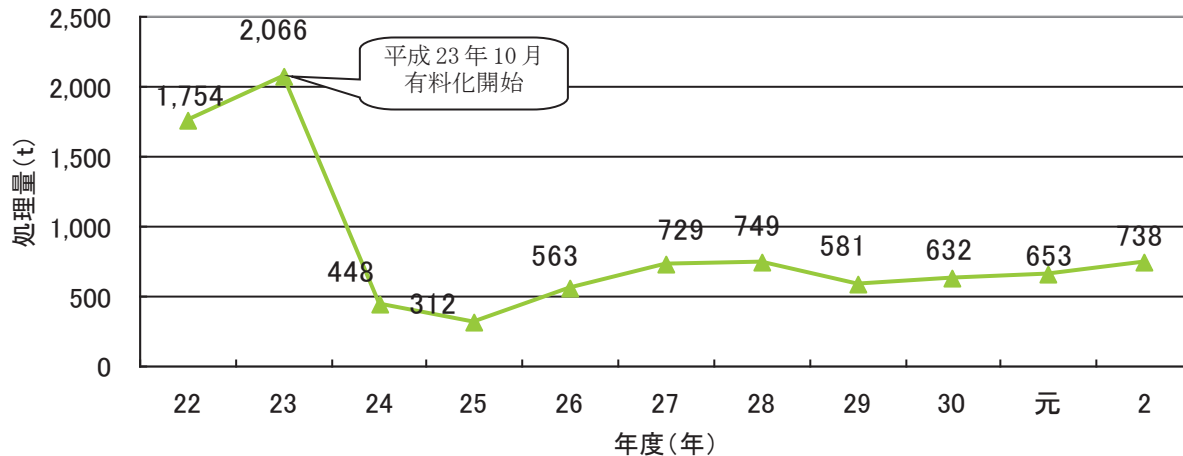
##### ・燃えるごみ



##### ・燃えないごみ



##### ・粗大ごみ



・資源物回収量の推移

(単位：t)

区分	平成 22 年度	平成 23 年度	平成 24 年度	平成 25 年度	平成 26 年度	平成 27 年度	平成 28 年度	平成 29 年度	平成 30 年度	令和 元 年度	令和 2年度
カレット	832.6	862.7	784.0	745.8	783.6	770.7	778.2	749.6	725.4	687.7	702.7
リターナブル	46.3	32.9	3.9	16.3	15.8	17.7	17.5	16.4	14.2	12.7	13.8
スチール缶	93.5	78.0	169.2	118.3	163.1	132.5	129.8	124.3	113.3	110.6	110.5
アルミ缶	78.6	52.6	121.3	83.5	124.0	128.0	121.8	123.4	121.2	124.0	128.1
スプレー缶	2.5	2.5	3.0	2.4	26.6	32.4	34.0	34.9	38.4	38.1	40.9
ペットボトル	266.1	242.7	253.2	259.6	244.5	244.8	245.8	254.1	258.8	269.2	273.5
新聞紙	2,271.8	1,922.3	1,942.8	1,921.4	1,819.5	1,636.5	1,480.1	1,384.7	1,286.5	1,218.1	930.0
雑誌	2,313.1	2,115.7	2,059.2	1,942.9	1,769.3	1,632.0	1,464.8	1,342.8	1,243.7	1,137.4	1,025.6
ミックスペーパー	-	-	-	-	-	-	-	110.0	115.6	130.0	205.8
ダンボール	1,121.0	1,056.2	1,023.6	1,006.3	980.6	915.8	873.1	862.0	830.3	801.7	801.2
紙パック	17.6	17.1	17.2	16.8	20.5	19.4	18.9	18.2	18.0	18.0	21.1
古布	387.9	417.9	356.7	348.3	342.5	355.2	325.1	343.3	348.7	367.8	386.6
廃油	3.4	2.7	3.9	3.7	3.5	3.7	3.9	3.6	3.5	3.5	2.9
乾電池・二次電池	31.4	33.4	36.7	31.7	21.8	24.5	24.1	23.9	27.6	30.9	33.4
金属製調理器具	2.5	2.5	4.1	4.2	4.6	5.8	6.2	7.8	8.4	8.9	8.7
小型家電	-	-	30.3	66.0	76.9	70.3	86.7	97.5	115.2	136.0	135.2

※平成26年 小売店・保育園・小学校等の乾電池ボックス撤去

※新聞店回収量含まない

## (5) 不法投棄処理量・手数料

年度	家電リサイクル法関連	自己(晴丘) 搬入量	処理困難物処理手数料
平成 29 年度	テレビ	37 台	400,248 円
	液晶テレビ	19 台	
	冷蔵・冷凍庫	11 台	
	洗濯機	8 台	
	エアコン	0 台	
	手数料	199,734 円	
平成 30 年度	テレビ	40 台	514,080 円
	液晶テレビ	16 台	
	冷蔵・冷凍庫	9 台	
	洗濯機	7 台	
	エアコン	0 台	
	手数料	177,140 円	
令和元年度	テレビ	16 台	509,160 円
	液晶テレビ	17 台	
	冷蔵・冷凍庫	14 台	
	洗濯機	3 台	
	エアコン	0 台	
	手数料	161,104 円	
令和 2 年度	テレビ	8 台	322,300 円
	液晶テレビ	52 台	
	冷蔵・冷凍庫	9 台	
	洗濯機	15 台	
	エアコン	0 台	
	手数料	189,980 円	

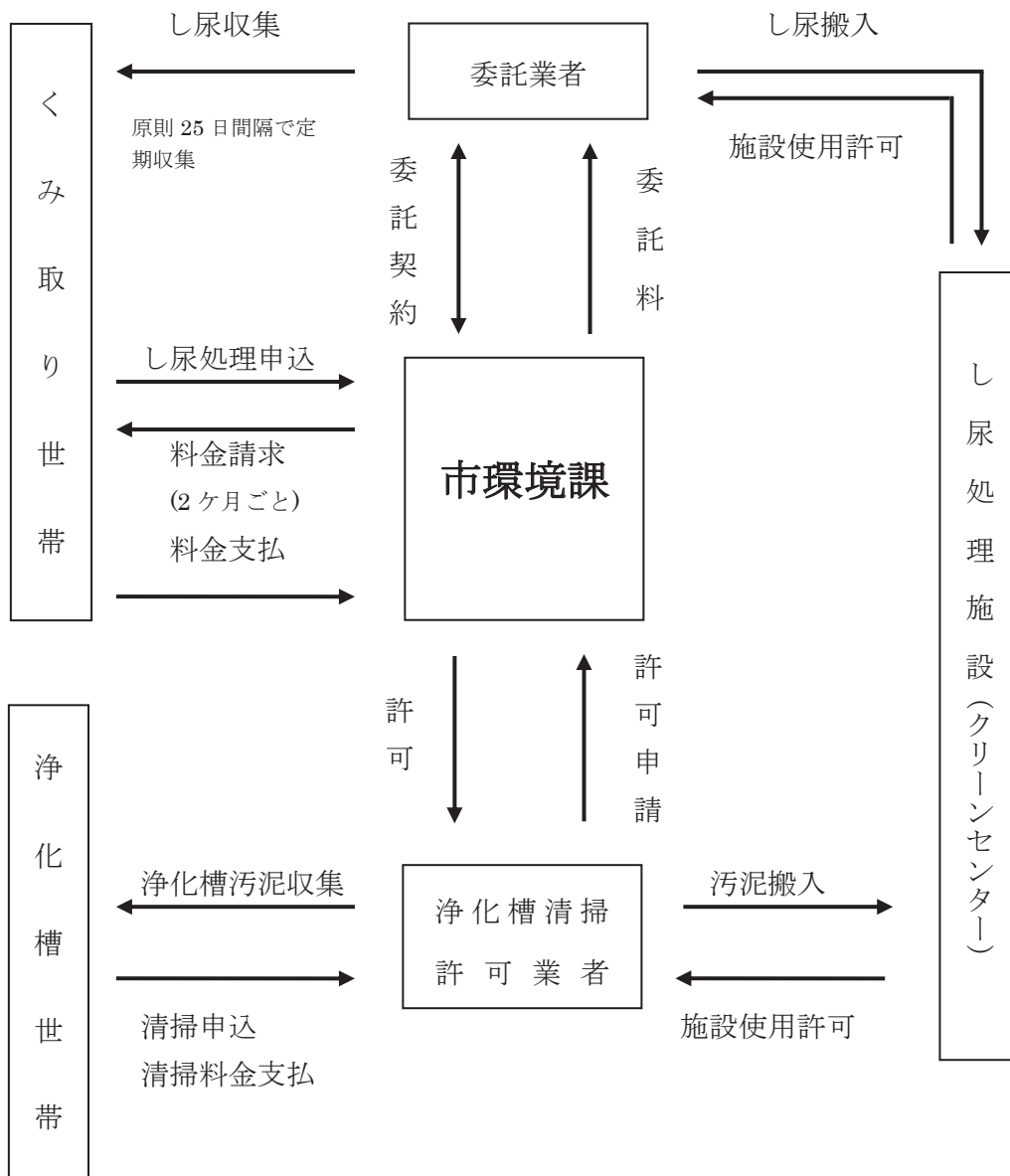
## (6) 犬・猫等動物の死体処理件数

年度	合計
平成 28 年度	822
平成 29 年度	854
平成 30 年度	702
令和元年度	876
令和 2 年度	653

(単位：匹)

## V し尿等処理

### 1 し尿・浄化槽汚泥処理のしくみ



## 2 し尿・浄化槽汚泥搬入量比較

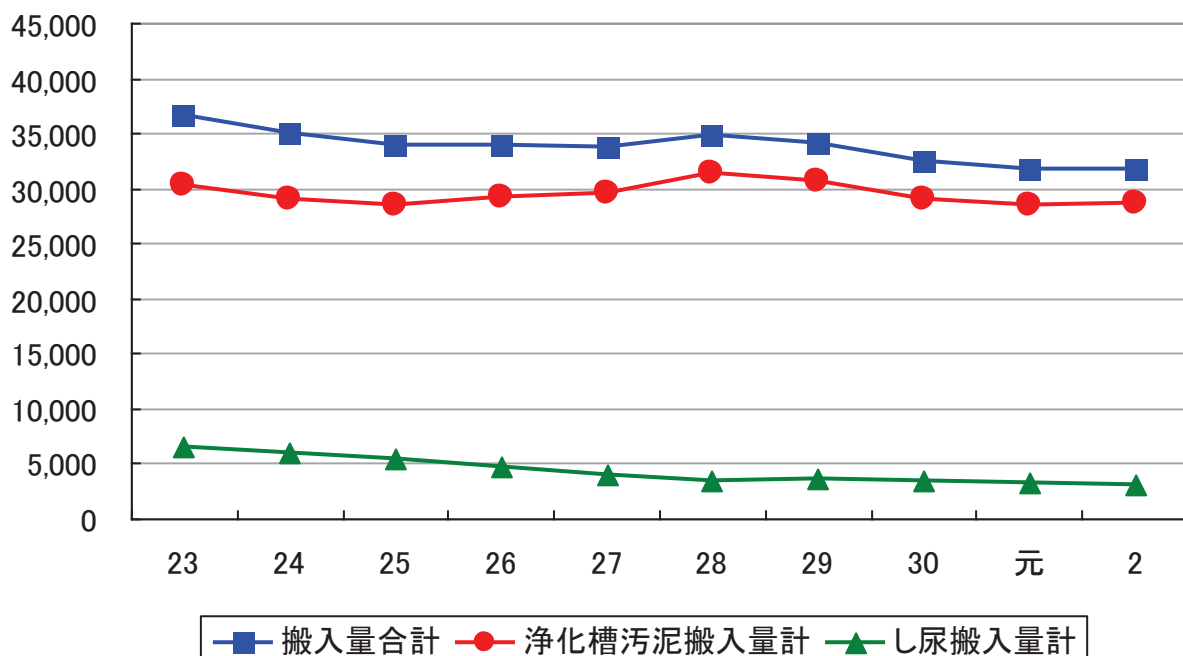
(単位：kL)

年 度	し尿搬入量	浄化槽汚泥搬入量	搬入合計
平成 23 年度	6,474	30,231	36,705
平成 24 年度	6,009	29,072	35,081
平成 25 年度	5,455	28,529	33,984
平成 26 年度	4,683	29,252	33,935
平成 27 年度	4,077	29,624	33,701
平成 28 年度	3,390	31,480	34,870
平成 29 年度	3,555	30,621	34,176
平成 30 年度	3,521	28,993	32,514
令和元年度	3,347	28,478	31,825
令和 2 年度	3,143	28,697	31,840

※クリーンセンターによる

## 3 し尿・浄化槽汚泥搬入量推移グラフ

(単位：kL)



#### 4 業者別搬入量

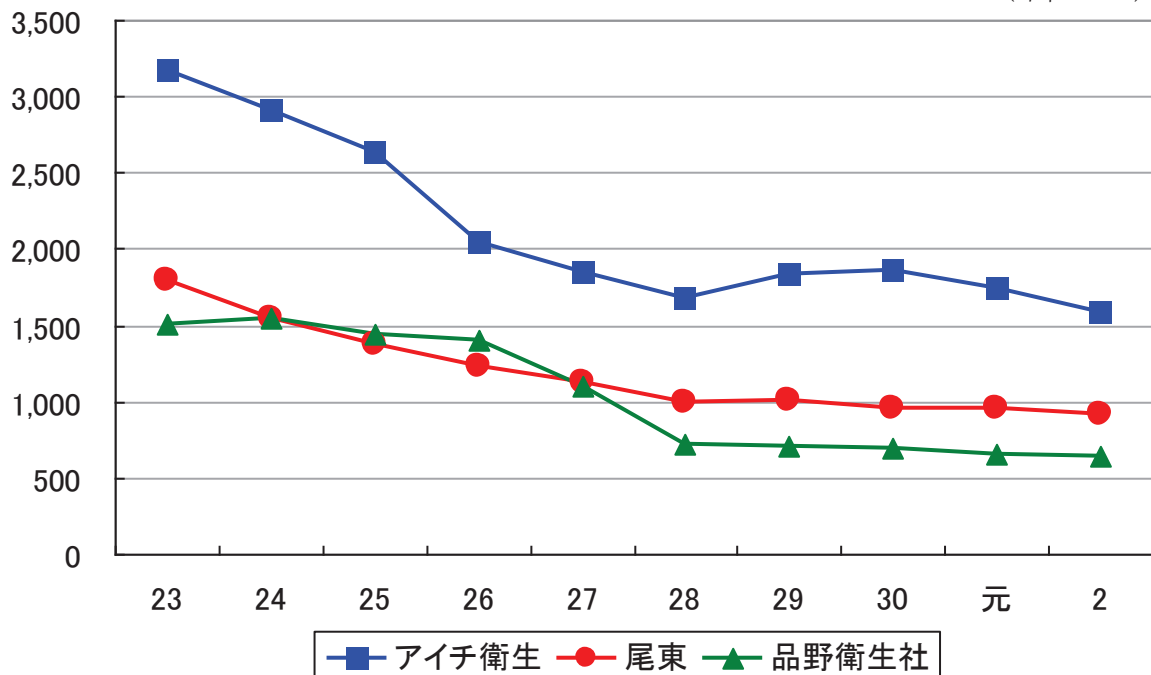
し尿搬入量

(単位：kL)

年 度	アイチ衛生	尾 東	品野衛生社	し尿搬入量計
平成 23 年度	3,168	1,799	1,507	6,474
平成 24 年度	2,904	1,552	1,553	6,009
平成 25 年度	2,641	1,372	1,442	5,455
平成 26 年度	2,048	1,232	1,403	4,683
平成 27 年度	1,854	1,124	1,099	4,077
平成 28 年度	1,673	999	718	3,390
平成 29 年度	1,839	1,013	703	3,555
平成 30 年度	1,866	960	695	3,521
令和元年度	1,742	955	650	3,347
令和 2 年度	1,586	919	638	3,143

・業者別搬入量（し尿）推移グラフ

(単位：kL)





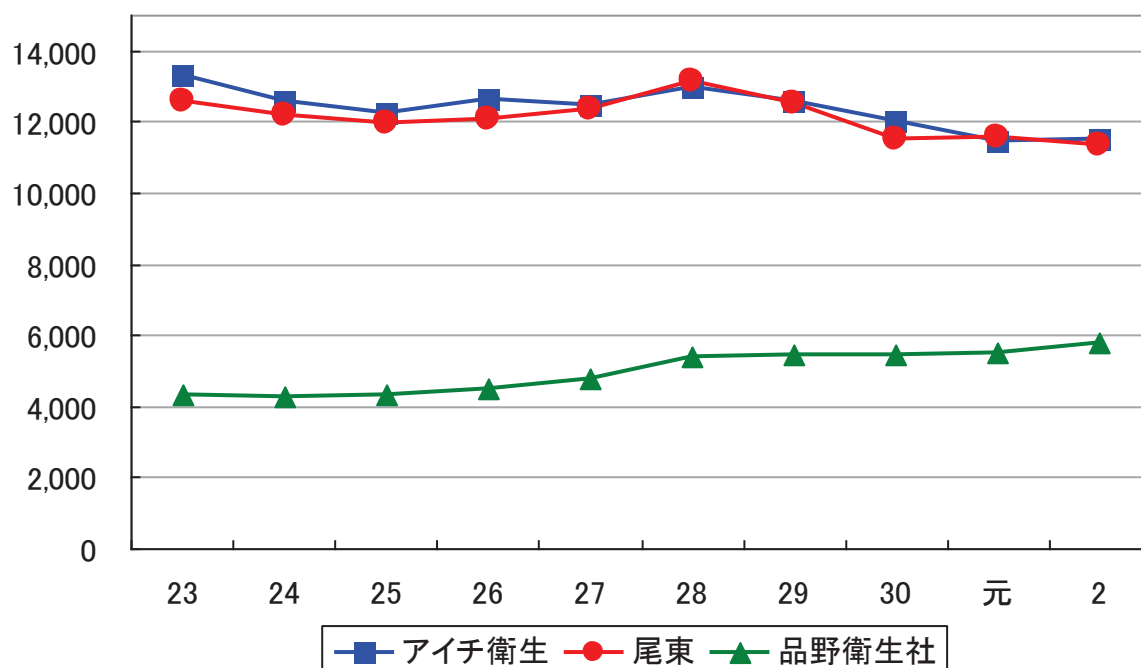
浄化槽汚泥搬入量

(単位：kL)

年 度	アイチ衛生	尾 東	品野衛生社	浄化槽汚泥搬入量計
平成 23 年度	13,335	12,587	4,309	30,231
平成 24 年度	12,570	12,208	4,294	29,072
平成 25 年度	12,233	11,948	4,348	28,529
平成 26 年度	12,664	12,106	4,482	29,252
平成 27 年度	12,470	12,377	4,777	29,624
平成 28 年度	12,956	13,146	5,378	31,480
平成 29 年度	12,606	12,548	5,467	30,621
平成 30 年度	12,034	11,534	5,425	28,993
令和元年度	11,433	11,546	5,499	28,478
令和 2 年度	11,541	11,365	5,791	28,697

・業者別搬入量（浄化槽汚泥）推移グラフ

(単位：kL)



## 5 し尿処理手数料

### (1) 定額制

一般家庭のくみ取りは、原則として家族の人数により料金を算定する「定額制」を適用

● 定額制料金 = {世帯割料金 (314 円) + 人頭割料金 (440 円) × 人数} × 2 ヶ月分

期別(2 ヶ月分)料金表

人数	2 ヶ月分料金	人数	2 ヶ月分料金
1	1,508 円	5	5,028 円
2	2,388 円	6	5,908 円
3	3,268 円	7	6,788 円
4	4,148 円	8	7,668 円

### (2) 従量制

「定額制」以外の下記の場合、くみ取り券を収集世帯に配布し、作業ごとにくみ取った量を集計し料金を算定する「従量制」を適用

- ・ 不特定多数が使用する店舗・工場等
- ・ 便槽の構造上、水等を使用する無臭トイレ・簡易水洗等
- ・ 便槽の構造上又は管理が不十分であるため、雨水・地下水等が浸入する場合

● 従量制料金 = {20L (1 本) につき 225 円} × 2 ヶ月分

## 6 瀬戸市クリーンセンター附属スポーツ施設利用状況

瀬戸市クリーンセンター附属スポーツ施設には、テニスコート 1 面 (平成 30 年 5 月末で廃止) とソフトボール場が 1 面あり、予約等については東明公民館に依頼しており、主に地元の方に多く利用されている。

(単位：団体 (団体数)、人 (利用者数))

年 度	ソフトボール		テニス	
	団体数	利用者数	団体数	利用者数
平成 22 年度	79	2,320	36	328
平成 23 年度	75	2,238	39	312
平成 24 年度	67	2,010	36	288
平成 25 年度	66	1,976	37	296
平成 26 年度	71	2,130	31	248
平成 27 年度	68	2,015	22	168
平成 28 年度	56	1,545	18	120
平成 29 年度	33	950	34	272
平成 30 年度	21	555	2	16
令和元年度	20	490	-	-
令和 2 年度	20	480	-	-

## VI 各種事業・補助制度

### 1 令和2年度啓発事業

#### (1) 「ごみ・資源物収集カレンダー」・「ごみ・資源物の出し方」の配布

ごみの分別や周知を市民に図るため、ごみ・資源物の年間収集日（4月1日から3月31日まで）を記載した「ごみ・資源物収集カレンダー」とごみの分別ルール等を説明した「ごみ・資源物の出し方」を作成し、市庁舎等に設置。また、瀬戸市自治連合会を通じて配布した。

#### (2) 「広報せと」掲載

市広報誌「広報せと」に、ごみに関するお知らせやごみ減量のための啓発記事を随時掲載。

号数	内 容	号数	内 容
6/1号	ごみの減量にご協力ください！ 家電4品目の指定引取場所が変更	6/15号	びん・缶のフタの分別をお願いします！ 「家庭ごみ処理費の有料化に関するアンケート調査結果」のお知らせ
10/1号	第1回ごみ非常事態宣言 我が家のごみみんなでチェック 「ごみ袋の中からさようなら」	10/15号	資源物（ビン・缶）収集カゴへの出し方についてのお願い
11/1号	第2回ごみ非常事態宣言 我が家のごみみんなでチェック 「ごみ・資源物の行方」	11/15号	燃えないごみ・資源物「分けっこ広場」の開催中止について
12/1号	第3回ごみ非常事態宣言 我が家のごみみんなでチェック 「年末大掃除！出てきたごみを資源化しよう」	12/15号	（年末年始）ごみ・資源物の収集
2/1号	第5回ごみ非常事態宣言 我が家のごみみんなでチェック 「ミックスペーパー意識調査結果発表」	2/15号	ごみ減量活動奨励金（後期分）の申請受付
3/1号	最終回ごみ非常事態宣言 我が家のごみみんなでチェック 「令和2年度組成調査結果」		

※毎号掲載：ごみ収集予定日（半月分）

偶数月1日号掲載：古布講座のお知らせ（8/1号以降中止）

偶数月15日号掲載：ミニリサイクルマーケット出店者募集（4/15号以降中止）

かえっこ陶器市開催の案内（令和2年度は中止）

奇数月 15 日号掲載：ミニリサイクルマーケット開催の案内（令和 2 年度は中止）

**(3) 「せとまちTV」出演**

市広報テレビ「せとまちTV」に、ごみに関するお知らせやごみ減量のための啓発について説明。

- ・ 9/24 ごみ減量に取り組みましょう！
- ・ 11/26 燃えないごみ・資源物「分けっこ広場の中止」と資源化のお願い

**(4) 「せとまちラジオ」出演**

市広報ラジオ「せとまちラジオ」

- ・ 9/14 これからのごみ減量の取組み
- ・ 12/25 大掃除ごみについてのお話

**(5) 「RADIO SAN-Q」出演**

- ・ 3/9 ごみ減量プロモーションのお話

## 2 令和2年度資源リサイクルセンターにおける事業

※新型コロナウイルス感染拡大防止措置により、令和2年度の講座は中止しています。

(1) 環境学習・出前講座 . . . . . 0件 (前年度11件)

(2) 職場体験及びインターンシップ . . . . . 0件 (前年度4件)

### (3) イベント・講座等の実施

#### ① おもちゃ病院

「自分では直せないけど捨てられない」そんな思い出の詰まったおもちゃをお持ちいただき、専門のドクターが治療します。

- 開催日 偶数月第2日曜日 午前10時から午後3時まで
- 協力団体 ボランティア団体「名古屋おもちゃ病院 とんかち」
- 令和2年度実施状況  
利用者数…0組 (前年度194組)  
診察おもちゃ数…0個 (前年度291個)

#### ② 古布リサイクル講座

リサイクルで提供された古布(着物生地)を使用し、様々な小物を裁縫で作ります。

- 開催日 奇数月第2日曜日 午前10時から午後0時30分まで
- 協力団体 やよいの会
- 令和2年度実施状況  
受講者数…10人 (前年度96人)



### ③ ミニリサイクルマーケット

不要な方から必要な方へ。フリーマーケットを開催し、リユースの場を提供します。

- 開催日 奇数月第4日曜日 午前9時30分から正午まで
- 令和2年度実施状況  
利用者数…0人（前年度370人）

### ④ かえっこ陶器市

家庭で不要になった未使用の陶磁器製の食器を持ち寄り、交換会（かえっこ）を開催します。

- 開催日 偶数月第4土曜日 午前10時から午後3時まで
- 令和2年度実施状況  
利用者数…0人（前年度158人）

### 3 令和2年度瀬戸市ごみ減量推進会議における事業

#### (1) 組織の概要

瀬戸市一般廃棄物処理基本計画に関する事項について調査・研究及び推進することを目的として「瀬戸市ごみ減量推進会議設置要綱」に基づき設置。月1回程度、全体会もしくは分科会を開催し、市に対して必要な助言等を行うなどの活動を実施している。

(令和3年3月31日現在)

- 委員 ごみ問題に関心のある市民 8名  
自治連合会の推薦者 2名  
市内事業者 2名
- 任期 2年(ただし、再任は妨げないものとする)
- 分科会 瀬戸市一般廃棄物処理基本計画における基本方針を実現するための施策の体系ごとに分科会を設置  
市民生活改善分科会 6名  
新たな施策検討分科会 6名

#### (2) 活動内容

##### ① 「環境にやさしい料理教室」開催

食品ロスの啓発として、つかいきり・たべきり・みずきりで野菜を無駄なく使おう。をキャッチコピーとした料理教室を開催し、推進会議メンバーにて以下のメニューを調理した。

- ・キャベツのミルフィーユ
- ・キャロットピラフ
- ・フルーツのカクテルサラダ

- 開催日 令和2年1月4日 午後1時から午後4時まで
- 場 所 やすらぎ会館5階栄養実習室
- 主催者 ごみ減量推進会議



② ミックスペーパー分別周知徹底の啓発活動

「ミックスペーパー」について更なる分別及び周知徹底をするための啓発を行った。

- ・ミックスペーパーに関するアンケート・トイレトペーパーを用いた啓発・ポスターの掲示について委員が意見を出し合い議論を行った。





## 4 不法投棄・ごみ散乱防止事業

### (1) 防止啓発看板の配布・設置

「不法投棄防止」及び「ポイ捨て禁止」看板を、町内会等を通じて配布・設置

#### ● 令和2年度配布・設置数

(単位：枚)

	不法投棄防止	ポイ捨て防止	計
平成24年度	9	16	25
平成25年度	4	16	20
平成26年度	20	21	41
平成27年度	24	47	71
平成28年度	49	146	195
平成29年度	64	153	217
平成30年度	47	45	92
令和元年度	36	62	98
令和2年度	25	60	85

### (2) 防鳥ネットの貸出

可燃ごみ集積場のカラス・猫等によるごみの散乱防止のため、町内会等からの要望に応じ、防鳥用ネットを貸出

### (3) 不法投棄パトロールの実施

環境課保有車両の側面に啓発用ステッカー「不法投棄パトロール中」を表示し、多発区域を中心にパトロールを実施

## 5 地域清掃活動支援事業

市内各地域で行われている地域清掃活動について、ごみ等の回収及びボランティア清掃袋の配布を行うなど、支援を行った。

### (1) 地域清掃活動件数

令和2年度 184件

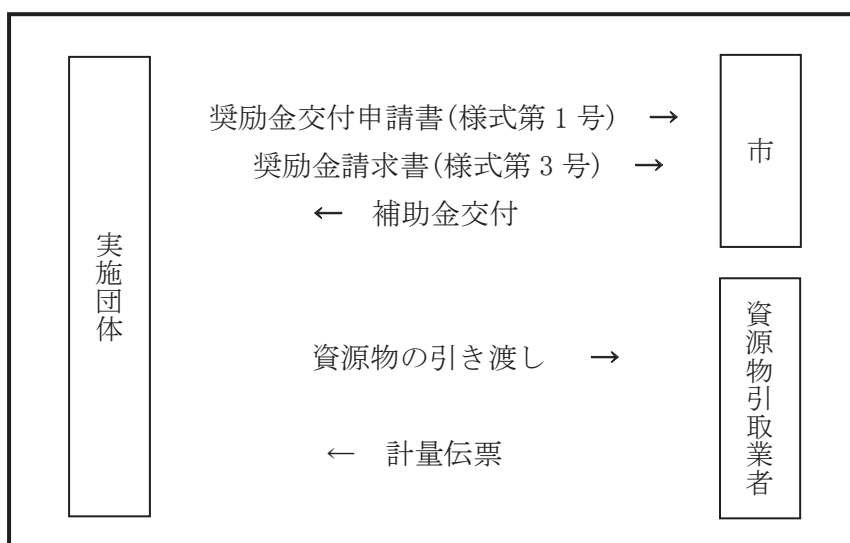
### (2) ボランティア清掃袋の配布

地域の道路、公園、河川敷など、地域清掃を行っていただいた際に出たごみを入れる「ボランティア清掃袋」(300タイプ、レジ袋型100タイプ)を配布

## 5 補助制度

### (1) ごみ減量活動奨励金

- 補助対象者 営利を目的としない市民で組織する団体
- 補助対象品目 紙類（新聞、ダンボール、雑誌・雑がみ、紙パック）及び古布
- 補助金額 400 円／100 k g  
(1 t 以上回収した場合。100 k g に満たない端数は切上げ)
- 補助申請期間 年 2 回
- 補助方法



#### ● 補助実績

年度	実施団体数	紙類・古布(t)	アルミ缶(t)	補助金額(円)
平成 23 年度	153	1,573	15	6,120,400
平成 24 年度	147	1,536	15	5,919,200
平成 25 年度	146	1,525	15	6,022,000
平成 26 年度	148	1,607	17	5,999,967
平成 27 年度	145	1,445	15	5,641,200
平成 28 年度	141	1,409	17	5,512,400
平成 29 年度	139	1,419	17	5,588,000
平成 30 年度	132	1,329	17	5,250,400
令和元年度	127	1,272	19	5,031,200
令和 2 年度	110	1,109	14	4,352,400

※アルミ缶は奨励金の対象外

※平成 26 年度は、補助金額が予算額を超えたため按分による減額措置を行った。

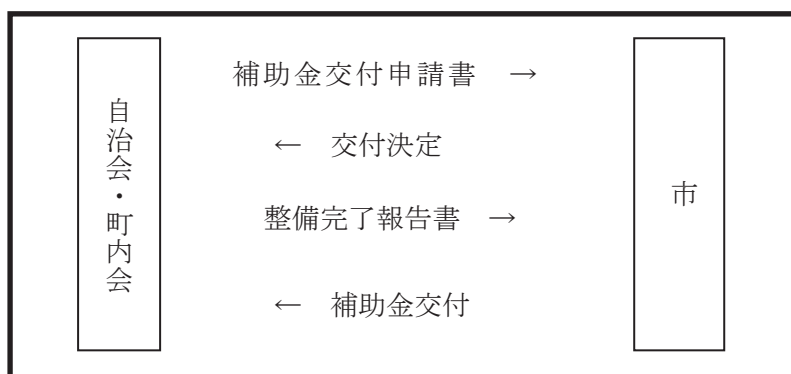
● 令和2年度団体回収による種類別回収量

(単位：t)

新聞紙	雑誌類	ダンボール	紙パック	古布	合計
416	388	238	10	59	1,111

(2) ごみ集積場整備補助金

- 補助対象者 自治会が場所を確保し、維持管理を行う集積場
- 補助対象品目 集積場整備に要する資材費
- 補助金額 上限 40,000 円
- 補助方法



- 補助実績 令和2年度 5件 192,191円
- その他補助要件

瀬戸市宅地開発等に関する指導要綱第31条に基づき設置された集積場は適用除外とする。

## Ⅶ 許可業者

### 1 一般廃棄物（ごみ）処理業許可業者

#### (1) 一般廃棄物収集運搬業（13社）

（令和3年4月1日現在）

業者名	住所	電話番号	備考	許可期間
(有)アイサン	瀬戸市南山口町 640	0561-84-9881	区域限定	令和元年10月1日 ～ 令和3年9月30日
(有)浅井商店	瀬戸市美濃池町 113	0561-84-1660		
(有)岩田清掃	瀬戸市山の田町 43-303	0561-21-0006		
(株)エコロダイワ	尾張旭市大塚町 2-7-21	052-775-5589		
大橋運輸(株)	瀬戸市西松山町 2-260	0561-82-0084	業務限定	
三和清掃(株)	瀬戸市元町 1-20	0561-83-4775		
誠美社工業(株)	瀬戸市暁町 3-91	0561-86-8818		
フジ建設(株)	瀬戸市太子町 79-3	0561-21-9565		
ホームックス(株)	瀬戸市紺屋田町 84-5	0561-56-6020		
(株)丸 周	瀬戸市台六町 533	0561-84-2325		
(株)美濃ラボ	岐阜県海津市平田町今尾 1195-1	0584-66-3657	実験動物の 屍体及び糞 マット限定 指定区域	
(株)宮 崎	瀬戸市穴田町 969	0561-48-8222		
(有)コスモテクノ	瀬戸市西原町 1 丁目 91-1	0561-56-3010		

(2) 一般廃棄物処分業 (1社)

(令和3年4月1日現在)

業者名	住所	電話番号	備考	許可期限
誠美社工業(株)	瀬戸市暁町 3-91	0561-86-8818	木くずの破碎・ チップ化、 コンクリートガラ・ 廃プラスチック類の 破碎	令和元年10月1日 ～ 令和3年9月30日

2 一般廃棄物(し尿)収集運搬業・浄化槽清掃業許可業者 (3社)

(令和3年4月1日現在)

業者名	住所	電話番号	備考	許可期限
(株)アイチ衛生	瀬戸市幡野町 2	0561-82-4040		令和2年4月1日 ～ 令和4年3月31日
(株)尾東	瀬戸市川北町 1-97	0561-82-2200		
(有)品野衛生社	瀬戸市品野町 8-75	0561-41-0121		