

「せと下水スイスイフェア」実施報告書

1 開催趣旨

下水道の仕組みや役割を親子で学ぶことにより、下水道に対する理解と関心を深め、もって下水道の普及とその活用の促進を図ることを目的として、瀬戸市浄化センター運転管理業務委託の受託者である株式会社ウォーターエージェンシーと連携して汚水処理の過程を見学できるイベントを実施したものの。

2 開催日

令和4年9月17日（土） 午前10時～正午

3 開催場所

水野浄化センター及び下水道展示館（瀬戸市内田町1丁目地内）

4 参加人数

51名（参加申込人数63名のところ、抽選を行い参加者を決定）

5 スケジュール及び実施内容

- (1) 午前10:00 下水道展示館に参加者が集合し、イベントの概要説明及び下水処理に関する動画視聴
- (2) 午前10:20 参加者が場内を散策し、以下のイベントを体験
 - ①下水道に関するクイズラリー（別紙1参照）
 - ②下水道配管イメージ展示
 - ③下水処理の仕組み見学
 - ④顕微鏡による微生物の観察
 - ⑤ビオトープで生育したメダカ及び金魚すくい
 - ⑥ノベルティおてがる絵付体験
- (3) 午前11:30 下水道展示館において、せともの打楽器コンサートを開催
- (4) 正午 イベント終了

6 イベント実施風景

別紙2参照

7 参加者アンケート結果

別紙3参照



せと下水 スイスイフェア

令和4年9月17日(土)

[予備日：令和4年9月23日(金・祝)]

水野浄化センター



かいじょうあんないず みずの じょうか
会場案内図 (水野浄化センター)

❗ **クイズのヒントがあるよ!**
 ① **クイズの問題に答えたら、**
 受付で答え合わせをしよう



ビオトープ
 しょうりすい いくせい ぎんぎよ
 処理水で生育したメダカ・金魚すくい

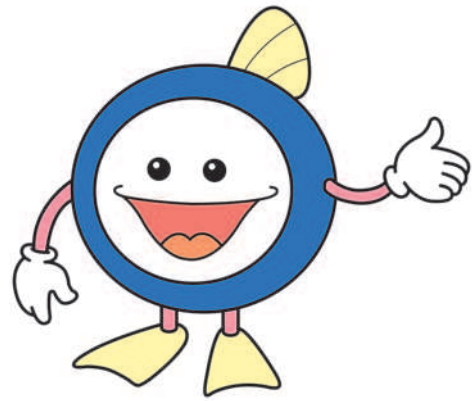
えつけたいけん
ノベルティおてがる絵付体験
 (体験料300円)

げすいどうはいかん てんじ
下水道配管などイメージ展示
 せともの打楽器コンサート
 (コンサートは11:30~)

はんのう びせいぶつ
反応タンクの微生物を
 けんびぎょう み
顕微鏡で見よう

げすいしょうりじょう しょうり
下水処理場の処理を
 み
見てみよう

下水道展示館
 げすいどうてんじかん



下水道マスコットキャラクター
「スイスイ」

ぼくはスイスイ。みんなに下水道の役割と
水の大切さを紹介するね。

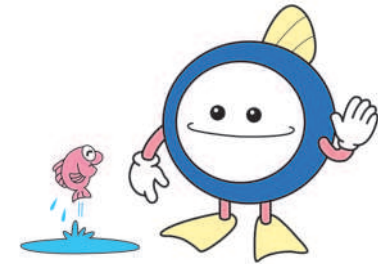
クイズに答えてプレゼントもゲットしよう！

せと下水
スイスイフェア

わたし つか みず あと い
私たちが使った水は、その後どこに行くの？



わたし みず つか
私たちは、水を使います。
わたし つか よご みず
私たちが使った汚れた水は、、、
どこに行くのでしょうか？



Q1

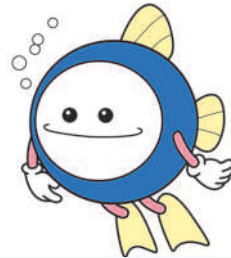
かてい にち なんばいぶん みず つか
家庭では1日バケツ何杯分の水を使う
でしょうか？

- ア 10杯 イ 50杯 ウ 100杯

かいとうらん いちばんうし
*回答欄は一番後ろのページにあります。

おすい とお 汚水はどこを通っていくの？

かてい こうじょう おすい まちじゅう う
家庭や工場からでた汚水は、街中に埋まっ
ている下水道管を通して、下水処理場へ運ば
れます。



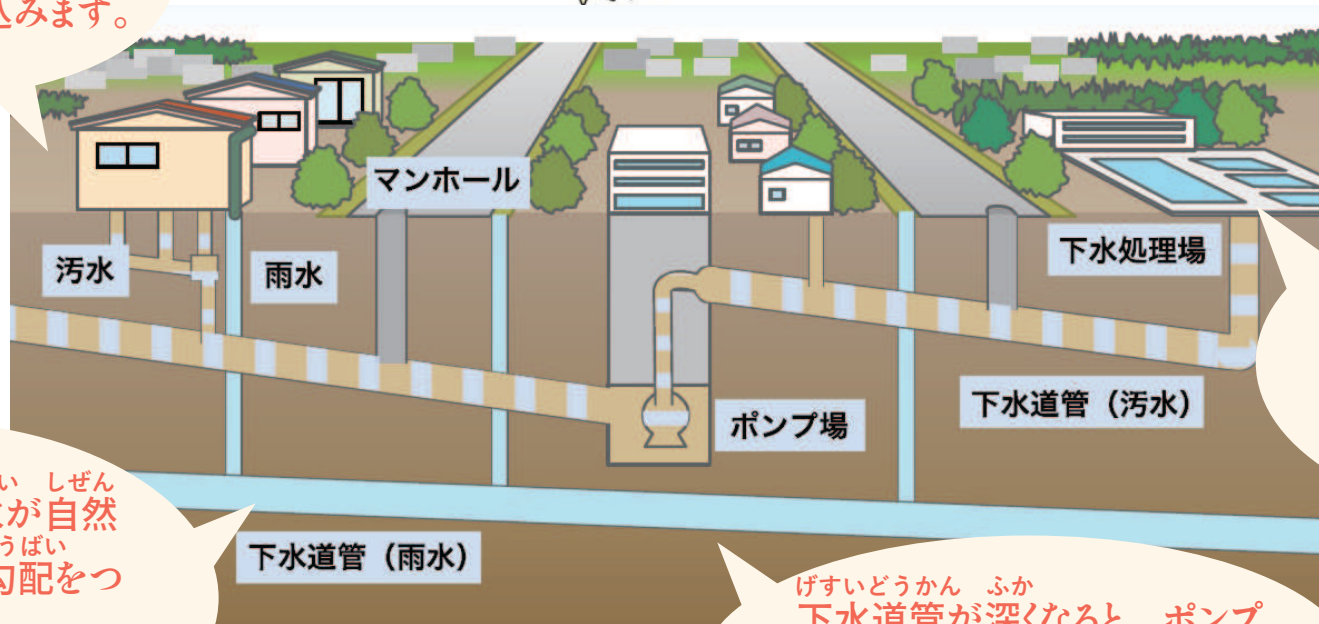
Q2

せとし うま げすいどうかん なが
瀬戸市に埋まっている下水道管の長さは
やくなん
約何キロあるでしょうか？

ア55キロ ①238キロ ウ418キロ

なごや とうきょう やく
(名古屋から東京までが約350キロだよ!)

かてい おすい
家庭からでた汚水は、
げすいどうかん なが こ
下水道管へ流れ込みます。



げすいどうかん おすい しぜん
下水道管は、汚水が自然
なが こうばい
に流れていくように勾配をつ
まいせつ
けて埋設されていて、だん
ふと ふか
だん太く、深くなります。

げすいどうかん ふか
下水道管が深くなると、ポンプ
く あ たか
で汲み上げ、また高いところか
なが こ
ら流し込みます。

げすいしゅりじょう おく おすい
下水処理場に送られた汚水
しせつ せつび
は、さまざまな施設や設備
できれいにされます。

げすいしよりじょう

しより

下水処理場では、どんな処理がされているの？

かてい こうじょう おすい げすい
家庭や工場からでた汚水などは、下水
しよりじょう みず しより
処理場できれいな水に処理されます。

Q3

げすいしよりじょう はい おすい かわ うみ なが
下水処理場に入ってくる汚水は川や海に流す
なんじかん きれい
まで、何時間かけて綺麗にするでしょうか？

- ㊦10時間
- ㊧12時間
- ㊨24時間

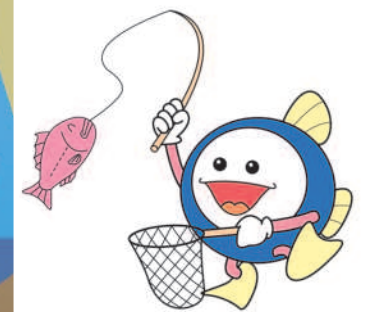
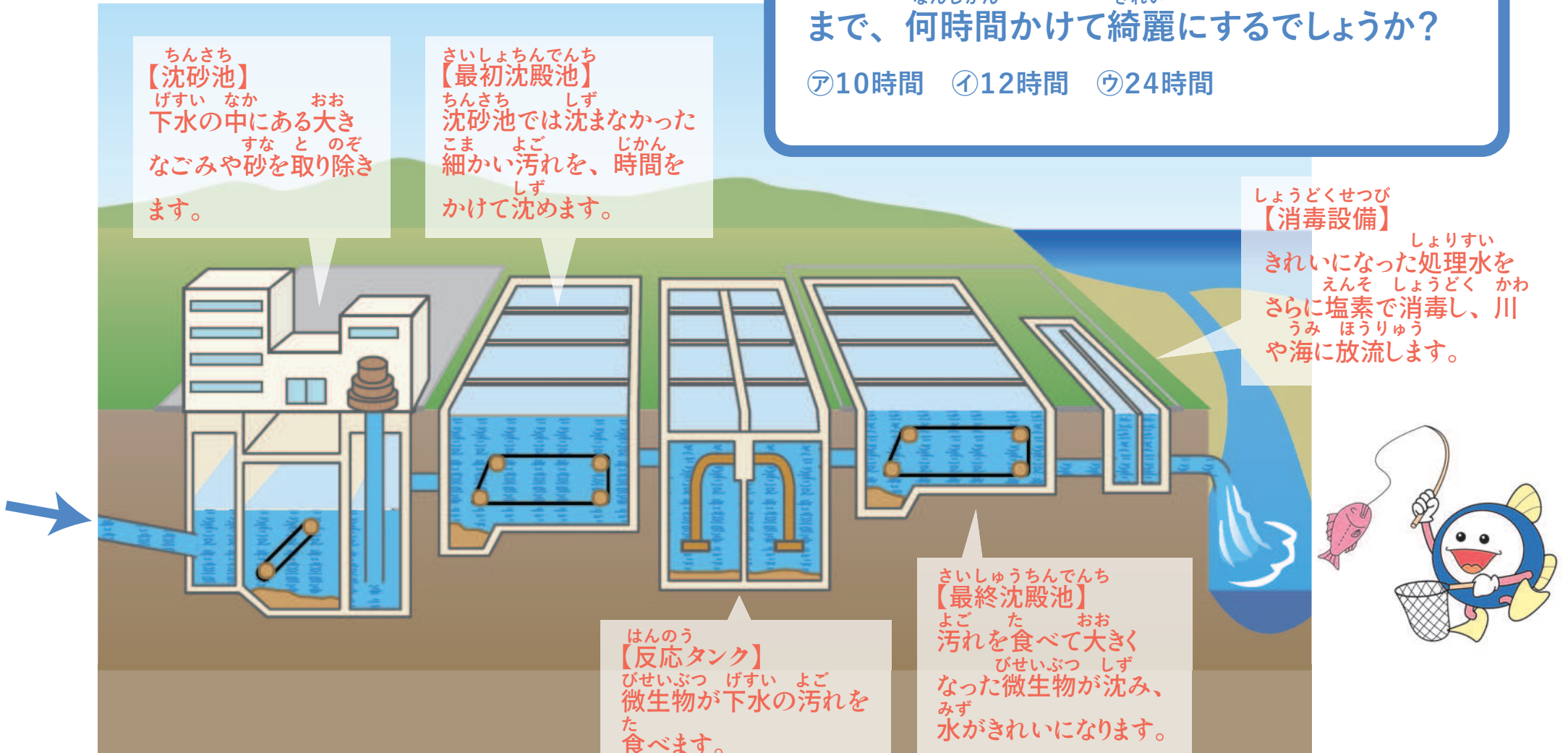
ちんさち
【沈砂池】
げすい なか おお
下水の中にある大き
すな と のぞ
なごみや砂を取り除き
ます。

さいしょちんでんち
【最初沈殿池】
ちんさち しず
沈砂池では沈まなかった
こま よご じかん
細かい汚れを、時間を
かけて沈めます。

しょうどくせつび
【消毒設備】
しよりすい
きれいになった処理水を
えんそ しょうどく かわ
さらに塩素で消毒し、川
うみ ほうりゅう
や海に放流します。

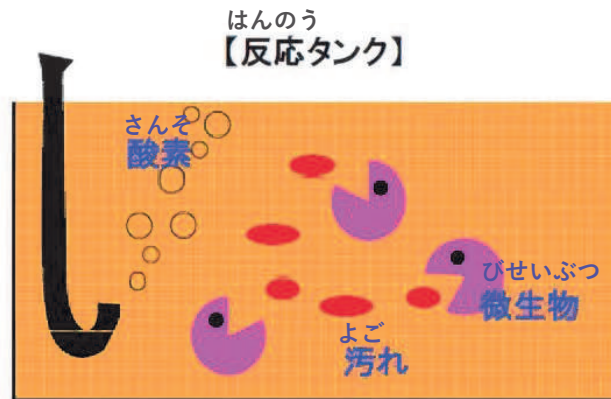
さいしゅうちんでんち
【最終沈殿池】
よご た おお
汚れを食べて大きく
びせいぶつ しず
なった微生物が沈み、
みず
水がきれいになります。

はんのう
【反応タンク】
びせいぶつ げすい よご
微生物が下水の汚れを
た
食べます。



どうやって水をきれいにしているの？

はんのう びせいぶつ た みず
反応タンクにいる微生物が、よごれを食べて、水をきれいにしてくれます。



しょうどく かわ うみ ほうりゅう
消毒して川や海に放流

こうそ ちから か びせいぶつ
酵素の力を借りて、微生物は
よご た おお
どんどん汚れを食べて大きくなる

おお
大きなかたまりとなり、
そこ しず
タンクの底に沈んでいく

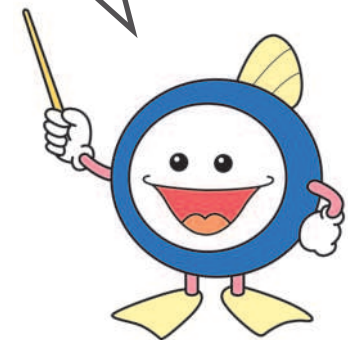
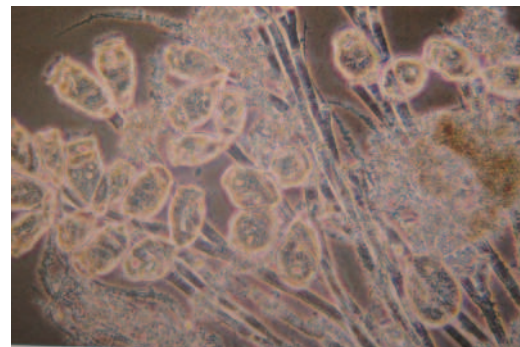
びせいぶつ はんのう もど
微生物を反応タンクに戻す

わたし おな
私たちと同じように、
びせいぶつ さんそ ひつよう
微生物も酸素が必要なんだ！

Q4

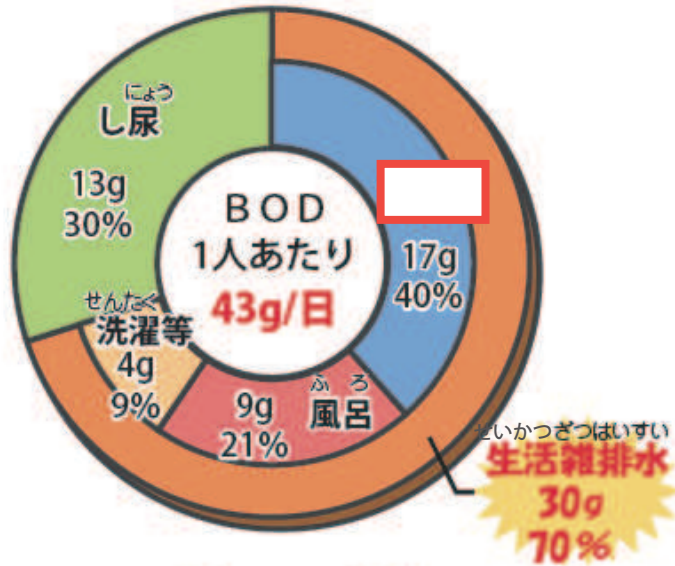
おすい た みず
汚水のよごれを食べて、水をきれい
にしてくれるこの微生物の名前は何
びせいぶつ なまえ なん
でしょうか？

- ㊦アメーバ ㊩エピスティリス ㊵ボルティケラ



わたし せいかつ みず よご 私たちの生活は、どのくらい水を汚しているの？

せいかつはいすい なか よご わりあい
生活排水の中の汚れの割合



BOD: 水の汚れを表す指標の一つで数値が大きいほど汚れていることを表します。

Q5

すいひつ おだく わたし せいかつ で よご みず
水質汚濁は、私たちの生活から出る汚れた水が
おも げんいん なか で よご もっと
主な原因です。中でも から出る汚れが最も
おお はい ことば
多くなっています。 に入る言葉はなんでしょう？

せんめん そうじ だいどころ
ア洗面 イ掃除 ウ台所



みず よご みず
水を汚してしまうと、その水をきれいに
するのために多くの水が必要になります。
これだけのものを流したら、魚が住める
なが さかな す
水質にするのに、たくさんの水が必要
すいしつ みず ひつよう
になります。


下水道管に流してはいけないものは、何でしょう？

排水^{はいすいかん}管^{げすいどうかん}や下水道^{こわ}管^つを壊^なしてしまったり、詰^なまらせてしまったりするものは、流^{なが}しては
いけません。

あつ ^ゆ ^{なが}
熱^{あつ}いお湯^ゆを流^{なが}さないで！
はいすいかん ^{いた}
排水^{はいすいかん}管^{いた}が痛^{いた}んでしまうよ。




あぶら ^い ^{なが}
油^{あぶら}類^いは流^{なが}さないで！
はいすいかん ^ふ ^{ちやく} ^{かた}
排水^{はいすいかん}管^ふに付^{ちやく}着^{かた}して固^{かた}まっ
てしま^{かた}うよ。

 あぶら ^か ^み ^と ^も
油^{あぶら}は紙^かでふ^みき取^とって燃^もえるゴ
ミ^すとして捨^すてよう

ふる ^{はい} ^{すい} ^{こう}
お風^{ふる}呂^{はい}の排^{すい}水^{こう}口^はに
かみ ^け ^{なが}
髪^{かみ}の毛^けを流^{なが}さないで！



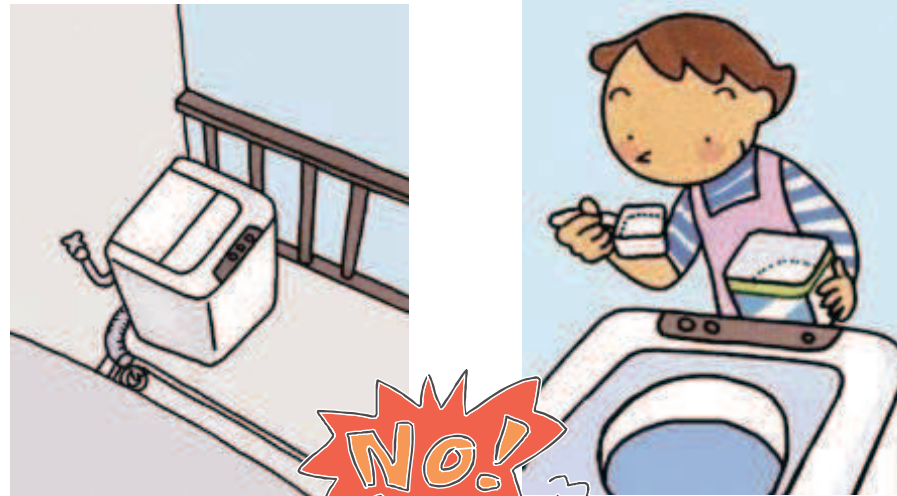
みず ^と ^け
トイ^{みず}レ^とには水^けに溶^とけや^けすい^けトイ
レット^いペ^いー^が以^が外^いの、^い ^が ^い ^が ^い
ティ^いツ^がな
シユ^かペ^かー^かや紙^かオム^かツ^かなど
は流^なさないで！

 めざら ^か ^み ^け
目^め皿^ざにた^かま^みった^け髪^かの毛^けなど^はは
は ^と
歯^はブラ^とシ^となど^はで取^とろう

下水道管に流してはいけないものは、何でしょう？

排水管や下水道管を壊してしまったり、詰まらせてしまったりするものは、流しては
いけません。

ベランダにある排水口は、雨水を流すための排水口だから、洗濯機の排水は流さないで！
お風呂場などに流してね。



せんざいつか す
洗剤を使い過ぎないで！

せんたくせんざい てきりょう
洗濯洗剤は適量にしよう。

汚水ますやマンホールにガソリンなどの危険物を流さないで！
爆発することもあるよ！



うすい おぼ
雨水ますに落ち葉やごみを
捨てないで！



みず かたち か ちきゅうじょう めぐ **みず**
水が形を変え、地球上を巡ることを「水の〇〇」

い
と言います。

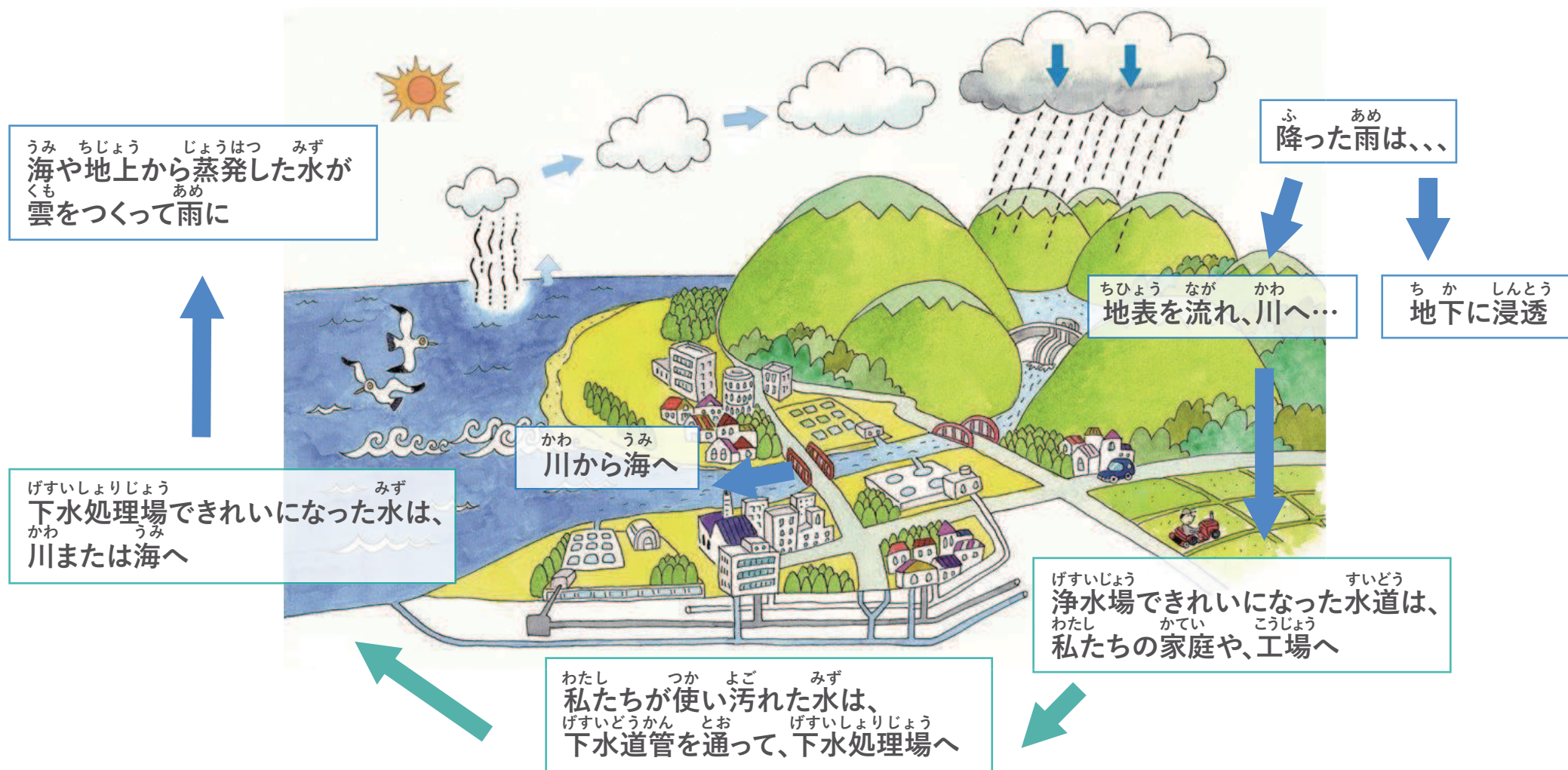
わたし つか みず ちきゅうじょう く
つまり、私たちが使っている水は、地球上を繰り返

かえ
返し〇〇しているのです。

Q6

はい ことば なん
〇〇に入る言葉は何でしょうか？

- じゅんかん かいてん りよう
ア循環 イ回転 ウ利用





ふだん せいかつ みず か

普段の生活に水は欠かせないよね!

みず

げすいどう

その水をきれいにするために下水道が

ひつよう

わ

必要であることが分かってもらえたかな?

まも

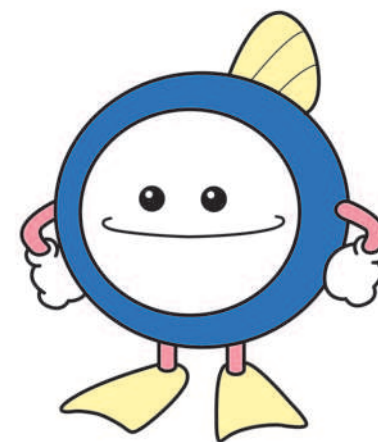
たいせつ

ひとりひとりがルールを守って、大切に

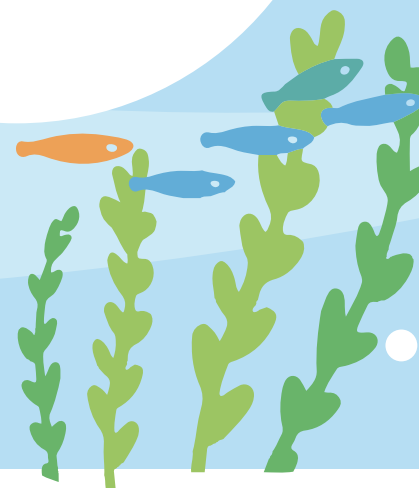
みず つか

うれ

水を使ってもらえると嬉しいな!



せと下水
スイスイフェア



かいとうらん

クイズラリー 回答欄

Q1：家庭では1日バケツ何杯分の水を使うでしょうか？

- ア 10杯
- イ 50杯
- ウ 100杯

Q2：瀬戸市に埋まっている下水道管の長さは約何キロあるでしょうか？

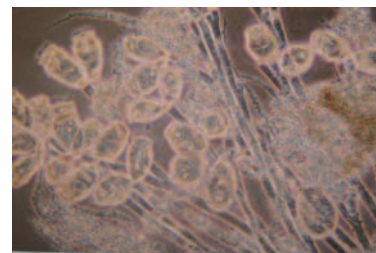
- ア 55キロ
- イ 238キロ
- ウ 418キロ

Q3：下水処理場に入ってくる汚水は川や海に流すまで、何時間かけて綺麗にするでしょうか？

- ア 10時間
- イ 12時間
- ウ 24時間

Q4：汚水のよごれを食べて、水をきれいにしてくれるこの微生物の名前は何でしょうか？

- ア アメーバ
- イ エピステリス
- ウ ボルティケラ



Q5：水質汚濁は、私たちの生活から出る汚れた水が主な原因です。中でも□から出る汚れが最も多くなっています。□に入る言葉はなんですか？

- ア 洗面（せんめん）
- イ 掃除（そうじ）
- ウ 台所（だいどころ）

Q6：水が形を変え、地球上を巡ることを「水の○○」と言います。○○に入る言葉は何でしょうか？

- ア 循環（じゅんかん）
- イ 回転（かいてん）
- ウ 利用（りよう）

イベント実施風景



1 場内



4 ビオトープで生育したメダカ及び金魚すくい



2 下水処理の仕組み見学



5 ノベルティおてがる絵付体験



3 顕微鏡による微生物の観察



6 せともの打楽器コンサート

下水道週間～せと下水スويسイフェア～アンケート集計結果

アンケート回答数	16
----------	----

No.1 イベントにご参加いただいたご感想をお教えてください。

大変よかった	15
よかった	1
あまりよくなかった	0
よくなかった	0

「大変よかった・よかった」とご回答いただいた方は特によかった内容がありましたらお教えてください。

下水処理設備を近くで見られて面白かった。先に動画で説明を見たのでよく理解できた。
人数制限があって安心でした。微生物が汚水をきれいにしてくれているのは知らなくてビックリした。顕微鏡で見た微生物も驚きました。
メダカすくいや絵付け体験が楽しかった。（回答多数あり。）
下水道のしくみについて学べたことが大変よかった。
メダカ・金魚すくいはこどもが大喜びでした。
車で通るたびに何の施設かと思っていたけれど、普段は入れないところに入れて貴重な体験だった。子供が楽しめる工夫がたくさんあって良い思い出になった。
子供はメダカがいただけで喜んでいました。水をきれいにする工程を知れてよかったです。
身近な水というものがどのように循環しているのかを改めて知る良い機会になりました。

No.2 下水道について理解していただけましたか。

大変理解できた	12
理解できた	4
あまり理解できなかった	0
理解できなかった	0

No.3 開催時期について希望があればお教えてください。（複数回答可）

9月	5
10月	3
11月	2
特になし	8

No.4 イベントについて、その他のご意見・ご感想がありましたらお教えてください。

娘は小学校5年生で下水道のことを学校で習ったようで、「これわかるよ」と教えてくれてうれしかったです。下水道に熱い水を流してはいけないのだと参考になりました。娘は下水道のスイスイクんのパンフレットを興味深く見ていました。
下水道について分かったことが増えたのでまたやってほしいです。学べたのと一緒にめだかすくいなどもあって楽しかったです。
やきものの絵付けはめだかの鉢に入れられるもので関連のある体験でよかった。メダカをどのくらいきれいな水で飼うといいとか飼育教室もあるといいと思った。
子供が上水道、下水道の違いを理解できるようになってよかった。楽しく勉強できたと思います。スタッフの方が親切でとてもよかったです。ありがとうございます。
もっと過ごしやすい季節のほうがよかった。
今後もこういったイベントを開催してほしい。
ガイド役がいるとよかったかも。途中、どこに行けばいいかわからないときがあった。

[TOP](#) > [組織](#) > [下水道課](#)

[TOP](#) > [分野](#) > [下水道, 生活インフラ \(水道・下水道など\)](#)

[TOP](#) > [属性](#) > [イベント情報](#)

ジブリパークロゴ入りデザインマンホールを設置しました！

ページ更新日：2022年8月30日

デザインマンホールについて

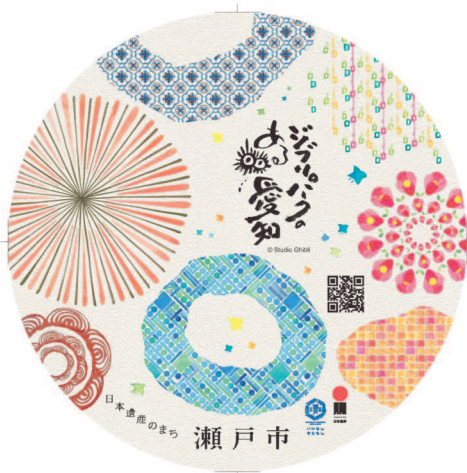
ジブリパーク開園に合わせ、愛知万博の理念を次世代に継承するジブリパークを応援するとともに、瀬戸市の魅力を広く発信するシティプロモーションの取組みとして、市内4か所に「ジブリパークのある愛知」と「日本遺産のまち瀬戸市」をPRするデザインマンホールを設置しました。

瀬戸市下水道事業では、今後も市民の皆様の下水道事業への理解と関心を深めていただくための様々なPR活動や保有資産の有効活用に取り組んでいきます。

マンホールのデザイン

「ジブリパークのある愛知」のロゴマークと、平成29年に日本遺産として認定された「日本遺産のまち瀬戸市」をPRするポスターに描かれている瀬戸焼の絵柄をはじめ、瀬戸ならではの美しいまちの風景である窯垣や市の花「つばき」を組み合わせたデザインです。

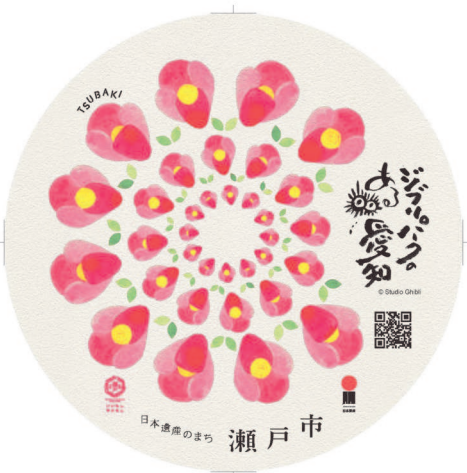
1 「瀬戸焼やまちの風景」



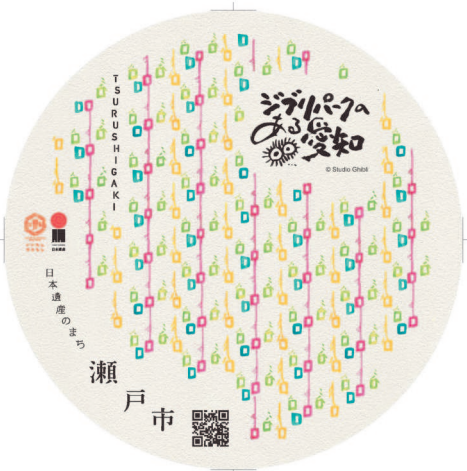
2 「窯垣」



3 「つばき」



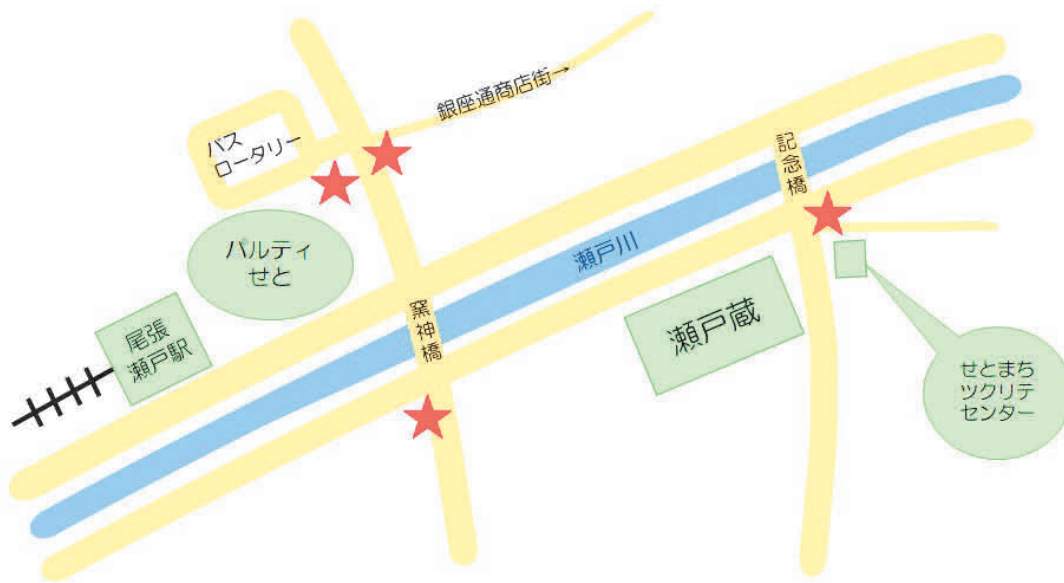
4 「吊るし柿」





- ・「日本遺産のまち瀬戸市」-平成29年4月に日本遺産認定- はこちら
<http://www.city.seto.aichi.jp/docs/2017042500038/>
- ・「日本遺産のまち瀬戸市」をPRポスターについてはこちら
<http://www.city.seto.aichi.jp/docs/2018012700014/>

設置場所



その他

デザインマンホールにはQRコードが印刷してあり、瀬戸市の観光情報などを案内するホームページにリンクしています。

資料をご覧くださいのために（無料ソフトダウンロード）

Acrobat形式、Word形式、Excel形式をご覧くださいだけない方は、「資料をご覧くださいのために（無料ソフトダウンロード）」のページよりソフトウェアをダウンロード、インストールすることでファイルを開くことができます。提供各社の利用許諾を十分に確認のうえ、自己責任においてダウンロードおよびインストールしてください。

[資料をご覧くださいのために（無料ソフトダウンロード）](#)

お問い合わせ

下水道課

管理係

電話：0561-85-1173

