

### 第3章 課題整理（分野別）

本白書の対象となる公共建築物を類似の用途毎に分類し、中学校区単位で比較を行い、現在の施設の配置状況等、地域毎の特徴を把握します。用途別の分類は、下表に示すように中分類を更に細分化して行います。

図3-1 用途別分類表

大分類	中分類	小分類	施設数	延床面積(㎡)
学校施設	学校	小学校	15	80,923
		中学校	6	51,748
		小中一貫校	1	15,650
	給食センター	給食センター	1	1,630
保育施設	保育園	保育園	16	12,902
生涯学習施設	コミュニティ施設	公民館	14	6,994
		地域交流センター	6	4,548
		集会所	43	6,728
		市民交流センター	1	6,291
		図書館	1	1,509
文化施設	産業振興施設	産業振興施設	5	6,564
	文化施設	文化施設	14	35,718
	レクリエーション施設	レクリエーション施設	7	13,024
福祉施設	福祉施設	高齢者福祉施設	2	1,497
		児童福祉施設	4	2,590
		保健施設	2	5,815
公営住宅	市営住宅	市営住宅	10	9,500
行政施設	市役所・出張所	本庁舎	1	13,630
		支所	3	261
		倉庫	3	571
	消防・防災施設	消防庁舎	3	3,502
		消防分団詰所	13	1,707
		防災施設	38	710
プラント系施設	環境施設	ごみ処理・し尿処理施設	1	4,223
		斎苑	1	2,686
		資源リサイクルセンター	1	522
		下水処理場	1	692
		下水道展示館	1	222
		浄化センター	2	21,226
		水野中継ポンプ場	1	130
	管理施設	資材庫	1	294
		浄水場・取水場	6	1,453
		配水場	15	70
		ポンプ場	9	948
用途廃止した公共施設	学校(用途廃止)	小学校(用途廃止)	5	20,345
		中学校(用途廃止)	2	12,133
	保育園(用途廃止)	保育園(用途廃止)	2	1,442
	福祉施設(用途廃止)	高齢者福祉施設(用途廃止)	1	705
合計			258	351,104

※固定資産台帳（令和2年4月1日時点）より算出

図3-2 用途別分類対象施設一覧表（1/2）

用途区分	施設数	施設名
小学校	15	陶原、效範、水野、水南、幡山東、幡山西、下品野、品野台、掛川、長根、原山、東山、萩山、八幡、西陵
中学校	6	水野、品野、水無瀬、幡山、南山、光陵
小中一貫校	1	にじの丘学園
給食センター	1	給食センター
保育園	16	古瀬戸、赤津(休園)、東、西、幡山、こうはん、水南、品野西、南、幡山南、幡山東、原山、八幡、水北、アートチャイルドケア瀬戸南山、アートチャイルドケア幡山西
公民館	14	效範、八幡、幡山、萩山、陶原、東明、長根、祖母懐、水南、深川、山口、古瀬戸、原山、掛川
地域交流センター	6	品野台、道泉、西陵、水野、新郷、下品野
集会所	43	町民会館：余床、曾野、鹿乗、白岩、片草、上半田川、下半田川、定光寺 集会所：三国高原、西十三塚、五位塚集会所1、五位塚集会所2、万徳、塩草町、窯元、東一里塚、春雨町、萩殿町、汗干、北山、小金、北松山、上松山、品野1丁目3丁目、上品野集会所1、上品野集会所2、サンヒル上之山、赤重、ふじの台、ガーデンヒルズ瀬戸東山、みずの坂、東松山町東、緑町・白山町、穴田企業団地、サンヒル上之山南 会館：北丘みどり、中品野、本地、新太子、水無瀬 その他：西部コミュニティセンター、長根ふれあいセンター”連”、旧下品野ふれあい会館作業場
市民交流センター	1	バルティセと
図書館	1	図書館
産業振興施設	5	デジタルリサーチパークセンター、道の駅瀬戸しなの、ツクリテ支援センター、宮前地下商店街店舗等、旧産総研中部センター瀬戸サイト
文化施設	14	ノベルティ・こども創造館、瀬戸蔵、無風庵、窯垣の小径、愛環鉄道高架下文化財収蔵庫、旧山繁商店建物、暫定埋蔵文化財収蔵施設、小長曾陶器窯跡上屋、新世紀工芸館、染付工芸館、文化センター、北川民次記念館、歴史民俗資料館、洞 窯跡の杜
レクリエーション施設	7	岩屋堂公園、定光寺レストハウス、市民公園(スポーツ施設)、定光寺野外活動センター、北スポーツ施設、八幡池魚つり場、自然児童遊園
高齢者福祉施設	2	高齢者生きがい活動施設、水野在宅福祉センター
児童福祉施設	4	せとっ子ファミリー交流館、のぞみ学園、交通児童館(交通児童遊園内)、発達支援室
保健施設	2	福祉保健センター(やすらぎ会館)、瀬戸旭休日急病診療所
市営住宅	10	市営赤津住宅、市営十軒家住宅、市営八床住宅、市営東山住宅、市営広之田住宅、市営森屋敷住宅、市営井山住宅、市営水無瀬住宅、市営南山住宅、市営山口住宅
本庁舎	1	市役所本庁舎
支所	3	水野支所、幡山支所、品野支所
倉庫	3	旧教職員住宅、上品野倉庫、古瀬戸公民館大気汚染測定所
消防庁舎	3	消防本部・消防署、消防署東分署、消防署南分署

※固定資産台帳（令和2年4月1日時点）より算出

図3-3 用途別対象施設一覧表 (2/2)

用途区分	施設数	施設名
消防分団詰所	13	道泉、深川、古瀬戸、東明、祖母懐、陶原、效範、水南、水野、下品野、品野台、幡山、山口
防災施設	38	防災倉庫(市役所本庁舎)、市役所防災倉庫、市役所防災備蓄倉庫、西山広場(防災備蓄倉庫)、品野支所隣接災害対策備蓄倉庫、白山町防災備蓄倉庫、幡山防災備蓄倉庫、市民公園防災備蓄倉庫、片草町集会所消防自警団倉庫、品野水防倉庫、幡山水防倉庫、山口地区防災資機材庫、上半田川自警団倉庫、下半田川自警団倉庫、東明小学校防災備蓄倉庫、長根小学校防災備蓄倉庫、效範小学校防災備蓄倉庫、東山小学校防災備蓄倉庫、水南小学校防災備蓄倉庫、下品野小学校防災備蓄倉庫、幡山西小学校防災備蓄倉庫、西陵小学校防災備蓄倉庫、深川小学校防災備蓄倉庫、道泉小学校防災備蓄倉庫、水野小学校防災備蓄倉庫、幡山東小学校防災備蓄倉庫、原山小学校防災備蓄倉庫、萩山小学校防災備蓄倉庫、八幡小学校防災備蓄倉庫、古瀬戸小学校防災備蓄倉庫、祖母懐小学校防災備蓄倉庫、掛川小学校防災備蓄倉庫、幡山中学校防災備蓄倉庫、南山中学校防災備蓄倉庫、光陵中学校防災備蓄倉庫、水無瀬中学校防災備蓄倉庫、品野中学校防災備蓄倉庫、水野中学校防災備蓄倉庫
ごみ処理・し尿処理施設	1	クリーンセンター
斎苑	1	斎苑
資源リサイクルセンター	1	資源リサイクルセンター
下水処理場	1	穴田企業団地下水処理場
下水道展示館	1	下水道展示館
浄化センター	2	西部浄化センター、水野浄化センター
水野中継ポンプ場	1	水野中継ポンプ場
資材庫	1	共栄倉庫
浄水場・取水場	6	浄水場:原山(休止)、馬ヶ城、白岩(休止)、蛇ヶ洞 取水場:原山(休止)、蛇ヶ洞
配水場	15	南山口、菱野団地、定光寺(休止中)、下半田川、白岩、片草、針原、若宮、上半田川、山路、小金(休止中)、鹿乗、詞堂山、権現山、サンヒル上之山
ポンプ場	9	穴田、菱野団地、内田、サンヒル上之山、余床(休止中)、岩屋堂、上品野、一之瀬、山路
小学校(用途廃止)	5	旧深川、旧祖母懐、旧道泉、旧東明、旧古瀬戸
中学校(用途廃止)	2	旧本山、旧祖東
保育園(用途廃止)	2	旧品野南、旧品野東
高齢者福祉施設(用途廃止)	1	旧老人憩の家
合計	258	

※固定資産台帳(令和2年4月1日時点)より算出

<参考>

図3-4 市関係機関の所有する施設

中分類	施設数	施設名
医療施設	1	公立陶生病院
ごみ処理施設	4	尾張東部衛生組合晴丘センター、一般廃棄物最終処分場、資源物保管施設、北丘スポーツ公園
看護専門学校	1	公立瀬戸旭看護専門学校
合計	6	

※公有財産台帳(令和2年4月1日時点)等により瀬戸市集計

# 1. 学校施設

## 1-1. 施設状況

- ・ 施設数は、23（市全体の 8.9%）、延床面積は 149,951 m<sup>2</sup>（市全体の 42.7%）で、公共建築物の総面積の約半分を占めています。
- ・ 建設後 40 年を経過した施設が 68%（延床面積）で、他分野と比較し老朽化が進んでいます。
- ・ 本山中学校区、祖東中学校区の旧小中学校は、令和 2 年 4 月 1 日付けて小中一貫校「にじの丘学園」に統合されています。

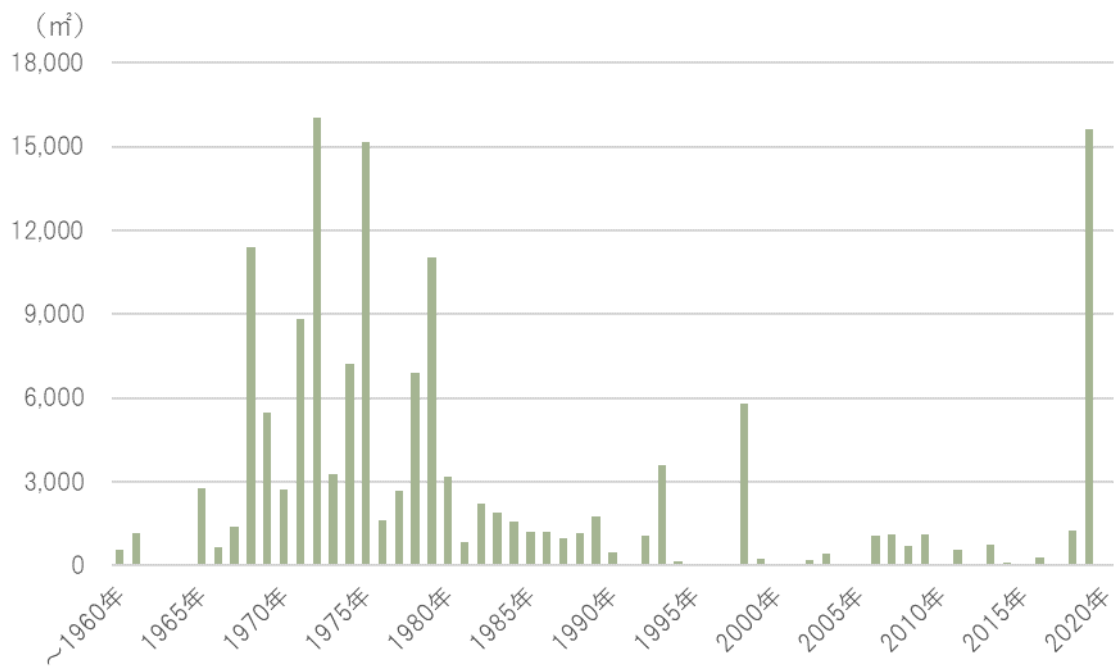
図 3-5 学校施設分布図



図 3-6 学校施設一覧表

小分類	施設数									延床面積 (㎡)
	にじの丘		水無瀬	南山	水野	光陵	品野	幡山	合計	
	旧本山	旧祖東								
小学校	0	0	2	3	2	3	3	2	15	80,923
中学校	0	0	1	1	1	1	1	1	6	51,748
小中一貫校	0	1	0	0	0	0	0	0	1	15,650
給食センター	0	0	0	0	1	0	0	0	1	1,630
合計	0	1	3	4	4	4	4	3	23	149,951

図 3-7 学校施設整備量の推移



※固定資産台帳（令和 2 年 4 月 1 日時点）より算出



## 1-2. 児童・生徒数状況

小中学校の施設規模と児童・生徒数の状況は、以下のとおりです。

### (ア) 小学校

- ・ 児童数の減少により、品野中学校区と光陵中学校区の小学校において、1人当たりの延床面積が大きい傾向にあります。
- ・ 西陵小学校は、児童数が最も多く、1人当たりの延床面積が最も狭くなっています。
- ・ 掛川小学校は1学年1クラスを下回っており、複式学級となっています。他にも品野台小学校は7学級、また光陵中学校区に7、8学級の小学校が2校あり、クラス替えができない小学校が見られます。
- ・ 10年前と比較すると、長根小学校、西陵小学校、水野小学校、掛川小学校、幡山東小学校以外の小学校で児童数の減少がみられ、児童1人当たりの延床面積が多くなっています。特に、光陵中学校区の小学校では、約2倍となっています。

図3-8 児童数と学校施設の延床面積

学校名	中学校区	延床面積 (㎡)	平成22年5月1日時点			令和3年5月1日時点		
			児童数 (人)	学級数	1人あたり延床 面積 (㎡/人)	児童数 (人)	学級数	1人あたり延床 面積 (㎡/人)
陶原小学校	水無瀬	6,244	580	20	10.8	566	21	11.0
長根小学校		5,124	478	17	10.7	538	21	9.5
效範小学校	南山	6,410	650	21	9.9	571	22	11.2
水南小学校		5,307	619	20	8.6	496	20	10.7
東山小学校		6,135	831	27	7.4	515	19	11.9
西陵小学校	水野	5,718	680	20	8.4	729	24	7.8
水野小学校		5,078	362	14	14.0	483	20	10.5
原山小学校	光陵	6,365	338	14	18.8	179	8	35.6
萩山小学校		5,362	178	7	30.1	86	8	62.3
八幡小学校		5,880	400	14	14.7	201	10	29.3
下品野小学校	品野	5,051	430	14	11.7	414	14	12.2
品野台小学校		5,642	110	7	51.3	91	7	62.0
掛川小学校		2,480	25	4	99.2	26	5	95.4
幡山東小学校	幡山	4,507	382	15	11.8	549	22	8.2
幡山西小学校		5,620	673	22	8.4	548	18	10.3
にじの丘小学校	にじの丘	11,545				689	25	16.8

※学校基本調査、固定資産台帳（令和2年4月1日時点）より算出

※にじの丘小学校の面積は、にじの丘学園全体の面積を児童生徒数で按分したものの。

(イ) 中学校

- ・ 光陵中学校は、生徒数及び学級数共に最も少なく、1人当たりの延床面積が最も広い状況となっています。
- ・ 南山中学校は、生徒数及び学級数と共に最も多く、1人当たりの延床面積が最も狭い状況となっています。
- ・ 10年前と比較すると、光陵中学校、品野中学校、幡山中学校で、生徒1人当たりの延床面積が広がっています。

図 3-9 生徒数と学校施設の延床面積

学校名	延床面積 (㎡)	平成22年5月1日時点			令和3年5月1日時点		
		生徒数 (人)	学級数	1人あたり延床 面積 (㎡/人)	生徒数 (人)	学級数	1人あたり延床 面積 (㎡/人)
水無瀬中学校	8,524	550	20	15.5	563	17	15.1
南山中学校	9,578	943	28	10.2	959	31	10.0
水野中学校	6,857	454	14	15.1	553	18	12.4
光陵中学校	10,575	325	11	32.5	233	10	45.4
品野中学校	7,404	266	9	27.8	250	11	29.6
幡山中学校	8,810	648	18	13.6	548	18	16.1
にじの丘中学校	4,105				245	11	16.8

※学校基本調査、固定資産台帳（令和2年4月1日時点）より算出

※にじの丘中学校の面積は、にじの丘学園全体の面積を児童生徒数で按分したものの。

## 2. 保育施設

### 2-1. 施設状況

- ・ 施設数は16（市全体の6.2%）、延床面積は12,902㎡（市全体の3.7%）である。
- ・ 建設後40年を経過した施設は52.2%である。
- ・ 赤津保育園は現在休園中である。

図3-12 保育施設分布図

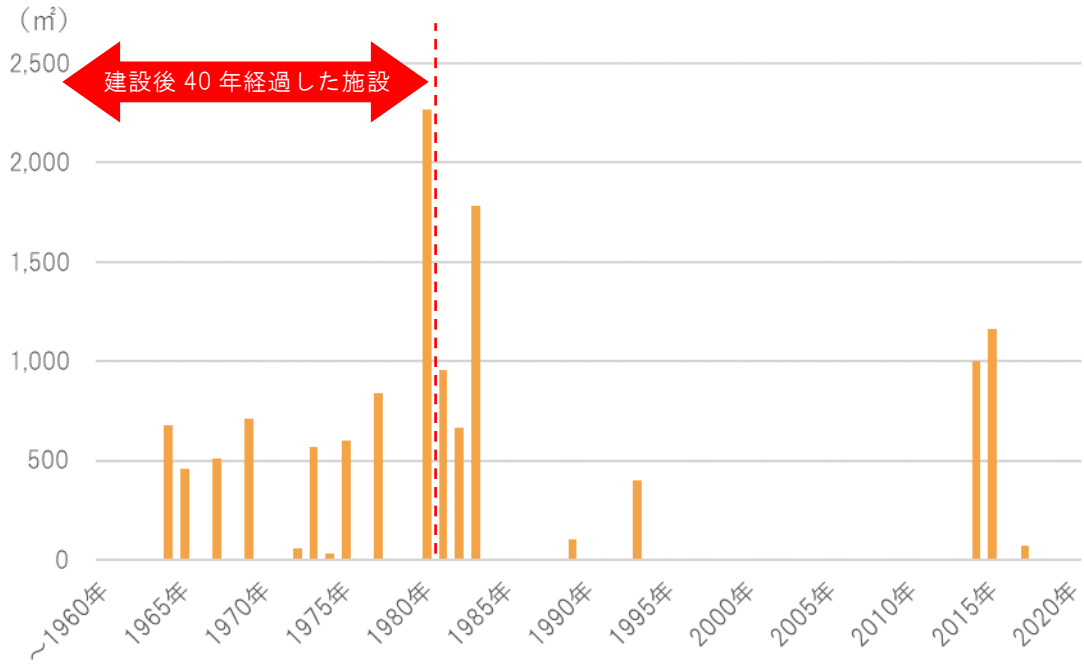




図 3-13 保育施設一覧表

小分類	施設数								延床面積 (㎡)	
	にじの丘		水無瀬	南山	水野	光陵	品野	幡山		合計
	旧本山	旧祖東								
保育園	0	3	3	3	1	2	1	3	16	12,902

図 3-14 保育施設整備量の推移



※固定資産台帳（令和2年4月1日時点）より算出



## 2-2. 利用状況

保育園の利用状況は次のとおりです。

図 3-15 保育園の利用状況

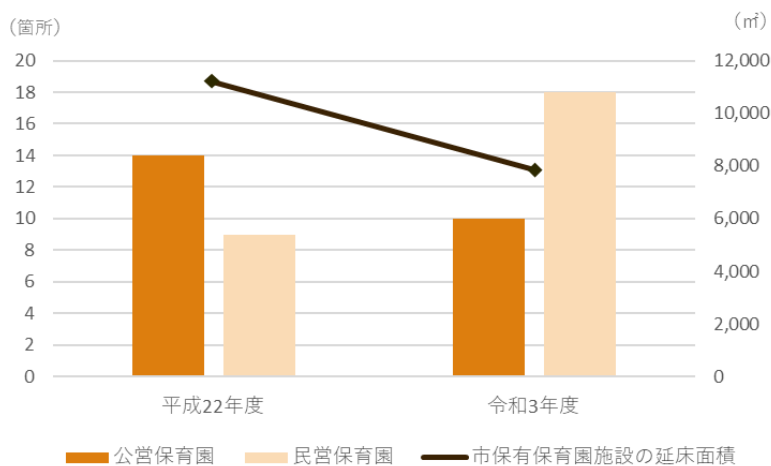
保育園名	延床面積 (㎡)	園児数 (人)	クラス数
古瀬戸保育園	666	66	4
東保育園	869	111	6
西保育園	796	105	9
幡山保育園	532	41	3
アートチャイルドケア瀬戸南山保育園	1,000	123	7
こうはん保育園	679	100	5
水南保育園	516	100	8
水北保育園	922	124	6
品野西保育園	959	95	5
南保育園	897	112	9
アートチャイルドケア幡山西保育園	1166	114	6
幡山南保育園	691	87	5
幡山東保育園	908	122	9
原山保育園	670	89	7
八幡保育園	844	81	5
赤津保育園	787	休園	

※園児数・クラス数：各課からのヒアリング（令和3年4月1日時点）により瀬戸市集計

## 2-3. 民営化状況

10年前と比較すると、保育園の民営化が進み、民営保育園の数は9か所から18か所に倍増しており、市が保有する保育園施設の延床面積は減少しています。

図 3-16 保育園の民営化状況と延床面積の比較



※固定資産台帳（令和2年4月1日現在）、瀬戸市保育園一覧より算出

### 3. 生涯学習施設

#### 3-1. 施設状況

- ・ 施設数は65（市全体の25.2%）で分野別では最多で、延床面積は26,070㎡（市全体の7.4%）です。
- ・ 建設後40年を経過した施設は、延床面積で全体の26%です。
- ・ 公民館又は地域交流センターは、各中学校区ごとに1~3箇所ずつ偏りなく設置されており、延床面積で比較すると、生涯学習施設の44.3%を占めています。
- ・ 集会所は、施設数が生涯学習施設の中で最も多く、建設後30年を経過した施設は43%で、やや老朽化が進んでいます。
- ・ 集会所は中学校区ごとで施設数が大きく異なっています。市が施設を所有し、日常の維持管理は自治会等が行っている施設が多い状況です。

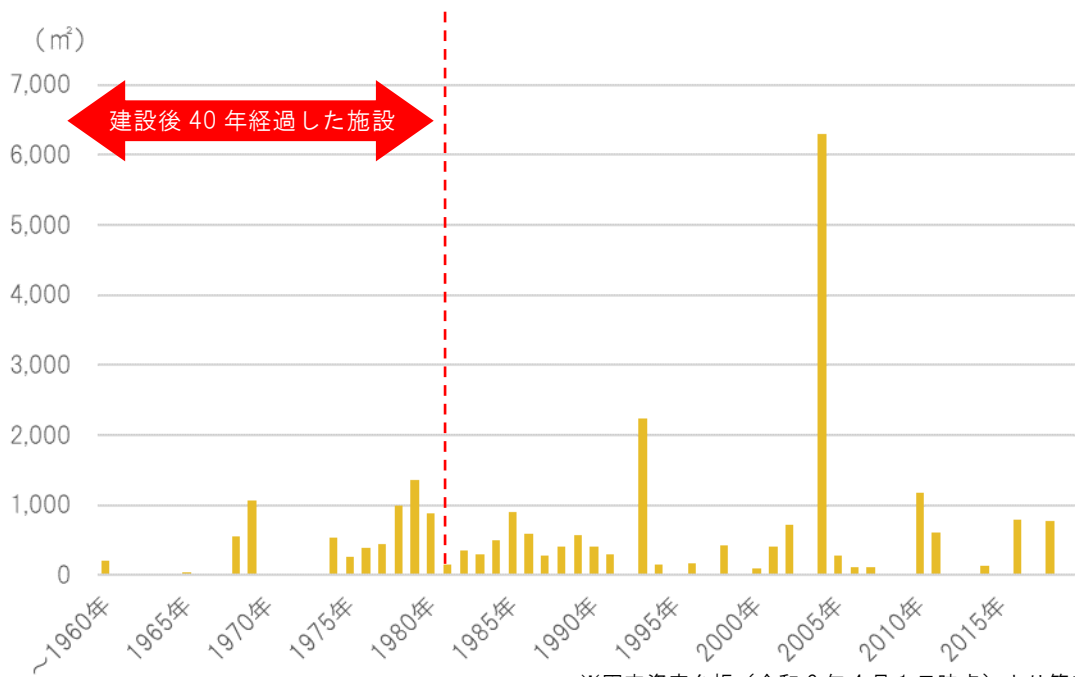
図3-17 生涯学習施設分布図



図 3-18 生涯学習施設一覧表

小分類	施設数									延床面積 (㎡)
	にじの丘		水無瀬	南山	水野	光陵	品野	幡山	合計	
	旧本山	旧祖東								
公民館	1	3	2	2	0	3	1	2	14	6,994
地域交流センター	1	0	0	0	2	0	2	1	6	4,548
集会所	1	9	2	8	6	0	12	5	43	6,728
市民交流センター	1	0	0	0	0	0	0	0	1	6,291
図書館	0	0	0	1	0	0	0	0	1	1,509
合計	4	12	4	11	8	3	15	8	65	26,070

図 3-19 生涯学習施設整備量の推移



### 3-2. 公民館利用状況

図 3-20 公民館利用状況

公民館名	平成28年度 利用人数（人）	平成29年度 利用人数（人）	平成30年度 利用人数（人）	令和元年度 利用人数（人）	令和2年度 利用人数（人）
陶原	28,655	25,184	27,255	27,161	13,070
深川	8,254	8,277	8,626	6,139	1,985
祖母懐	22,428	20,412	18,907	16,343	5,320
古瀬戸	19,419	18,496	18,155	15,635	5,184
東明	11,494	10,381	10,042	8,035	3,964
效範	16,831	36,231	35,076	19,394	6,900
長根	20,382	20,386	20,926	17,939	9,509
水南	24,123	23,016	21,818	18,660	11,865
山口	23,322	23,909	29,713	30,577	11,089
幡山	17,775	15,845	18,844	14,236	8,483
下品野	11,767	12,642	11,592		
掛川	2,451	3,506	1,650	1,433	653
原山	12,654	13,655	12,378	11,103	4,109
菽山	17,905	18,520	18,891	17,450	10,359
八幡	17,307	14,738	15,567	12,712	6,063

※各課からのヒアリングにより瀬戸市集計

※令和2年度は、新型コロナウイルス感染症拡大防止の観点から施設を閉鎖していた期間があり、利用者数が低下しています。

### 3-3. 地域交流センター利用状況

図 3-21 地域交流センター利用状況

センター名	平成28年度 利用人数（人）	平成29年度 利用人数（人）	平成30年度 利用人数（人）	令和元年度 利用人数（人）	令和2年度 利用人数（人）
西陵	61,979	64,176	66,201	56,329	29,141
品野台	15,795	15,963	15,831	16,414	5,611
道泉	22,018	20,800	21,237	19,222	8,345
水野	20,369	21,467	35,813	20,565	13,305
新郷		37,763	46,679	51,424	20,922
下品野				34,520	17,826

※各課からのヒアリングにより瀬戸市集計

※令和2年度は、新型コロナウイルス感染症拡大防止の観点から施設を閉鎖していた期間があり、利用者数が低下しています。

### 3-4. 中学校区ごとの集会所の延床面積

図 3-22 中学校区ごとの集会所の 1 人当たり延床面積

中学校区	施設数	施設名	延床面積 (㎡)	人口 (人)
旧本山	1	西十三塚集会所	46	6,352
旧祖東	9	東一里塚集会所、春雨町集会所、萩殿町集会所、万徳集会所、塩草町集会所、窯元集会所、新太子会館、五位塚集会所 1、五位塚集会所 2	1,462	9,935
水無瀬	2	水無瀬会館、長根連区ふれあいセンター” 連”	164	19,112
南山	8	小金集会所、北松山集会所、上松山集会所、東松山町東集会所、汗干集会所、北山集会所、ガーデンヒルズ瀬戸東山集会所、西部コミュニティーセンター	1,105	29,069
水野	6	余床町民会館、曾野町民会館、鹿乗町民会館、穴田企業団地集所、ふじの台集会所、みずの坂集会所	708	17,431
光陵	0		0	11,323
品野	12	品野 1 丁目 3 丁目集会所、旧下品野ふれあい会館作業所、北丘みどり会館、三国高原集会所、白岩町民会館、片草町民会館、上半田川町民会館、下半田川町民会館、定光寺町民会館、中品野会館、上品野集会所 1、上品野集会所 2	1,779	10,824
幡山	5	サンヒル上之山集会所、サンヒル上之山南集会所、赤重集会所、緑町・白山町集会所、本地会館	903	25,050
合計	43		6,167	129,096

※固定資産台帳（令和 2 年 4 月 1 日時点）、瀬戸市連区別・年齢別・男女別人口（令和 3 年 4 月 1 日時点）より算出

### 3-5. 図書館（本館）利用状況

図 3-23 図書館（本館）利用状況

	平成28年度	平成29年度	平成30年度	令和元年度	令和2年度
入館者数 (人)	235,126	228,285	233,458	220,014	142,685
利用人数 (人)	11,158	111,463	113,734	103,793	85,701
貸出数 (冊)	534,939	532,561	543,281	495,713	420,187

## 4. 文化施設

### 4-1. 施設状況

- ・ 施設数は 26（市全体の 10.1%）、延床面積は 55,305 ㎡（市全体の 15.8%）で、分野別で見ると学校施設に次いで延床面積が大きい状況です。
- ・ 文化施設は、駅周辺の市街地に集中し、レクリエーション施設は、郊外に立地しています。
- ・ 建設後 40 年を経過した施設は、延床面積で全体の 23.1%です。

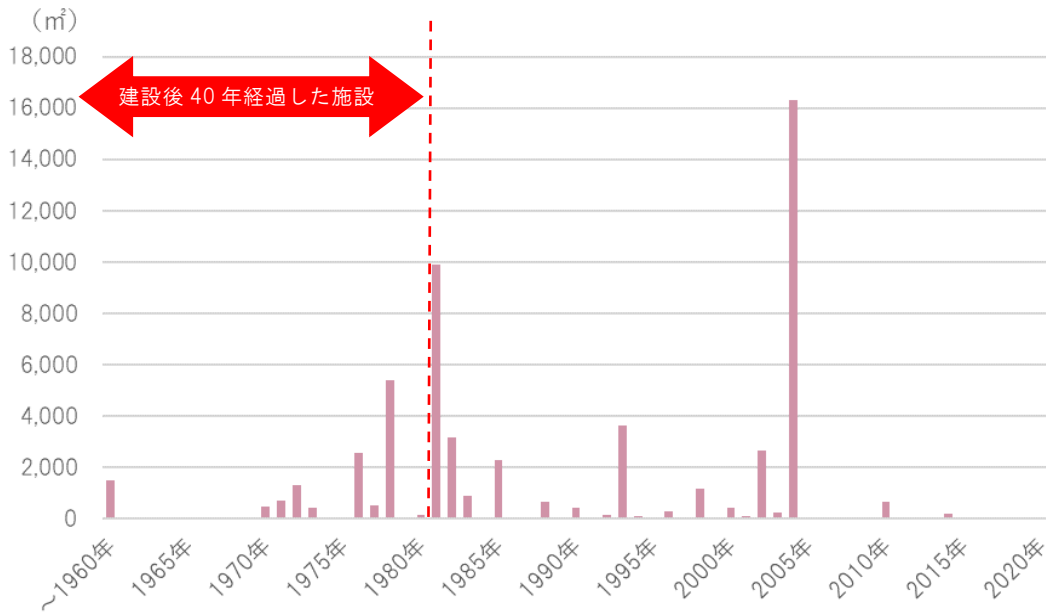
図 3-24 文化施設分布図



図 3-25 文化施設一覧表

小分類	施設数									延床面積 (㎡)
	にじの丘		水無瀬	南山	水野	光陵	品野	幡山	合計	
	旧本山	旧祖東								
産業振興施設	2	0	1	0	0	0	1	1	5	6,564
文化施設	4	5	2	1	1	0	0	1	14	35,718
レクリエーション施設	0	1	0	0	2	0	3	1	7	13,024
合計	6	6	3	1	3	0	4	3	26	55,305

図 3-26 文化施設整備量の推移



※固定資産台帳（令和 2 年 4 月 1 日時点）より算出

#### 4-2. 利用状況

主な文化施設の利用状況は次のとおりです。

図 3-27 文化施設利用状況

名称	平成28年度 利用人数（人）	平成29年度 利用人数（人）	平成30年度 利用人数（人）	令和元年度 利用人数（人）	令和2年度 利用人数（人）
文化センター	239,789	219,818	235,169	197,528	80,319
瀬戸市染付工芸館	9,094	7,607	5,018	6,976	4,520
瀬戸市新世紀工芸館	27,248	21,995	25,942	24,469	11,968
ノベルティ・こども創造館	31,116	25,857	22,027	22,767	9,711
瀬戸蔵	175,242	200,795	132,798	116,861	61,229
市民公園	369,951	364,670	357,439	335,422	255,418
定光寺野外活動センター	16,231	15,144	14,329	13,805	7,132
自然児童遊園（ねむの森）	5,019	5,268	5,988	5,754	5,574
北スポーツ施設	16,092	16,801	17,884	17,764	15,621
八幡池魚つり場	8,088	6,714	7,116	6,558	6,961
デジタルリサーチパークセンター	28,389	28,426	25,503	24,623	11,767
道の駅瀬戸しなの	566,900	424,720	498,200	503,300	497,500

※令和 3 年刊瀬戸市統計書、各課からのヒアリング（令和 3 年 4 月 1 日時点）により瀬戸市集計

※令和 2 年度は、新型コロナウイルス感染症拡大防止の観点から施設を閉鎖していた期間があり、利用者数が低下しています。



## 5. 福祉施設

### 5-1. 施設状況

- ・ 市内中心部から西部にかけて施設が集中しています。
- ・ 施設数は 8 (市全体の 3.1%)、延床面積で 9,902 m<sup>2</sup> (市全体の 2.8%) であり、分野別で比較すると整備量は少なくなっています。
- ・ 建設後 40 年を経過した施設は、延床面積で全体の 26.7% です。

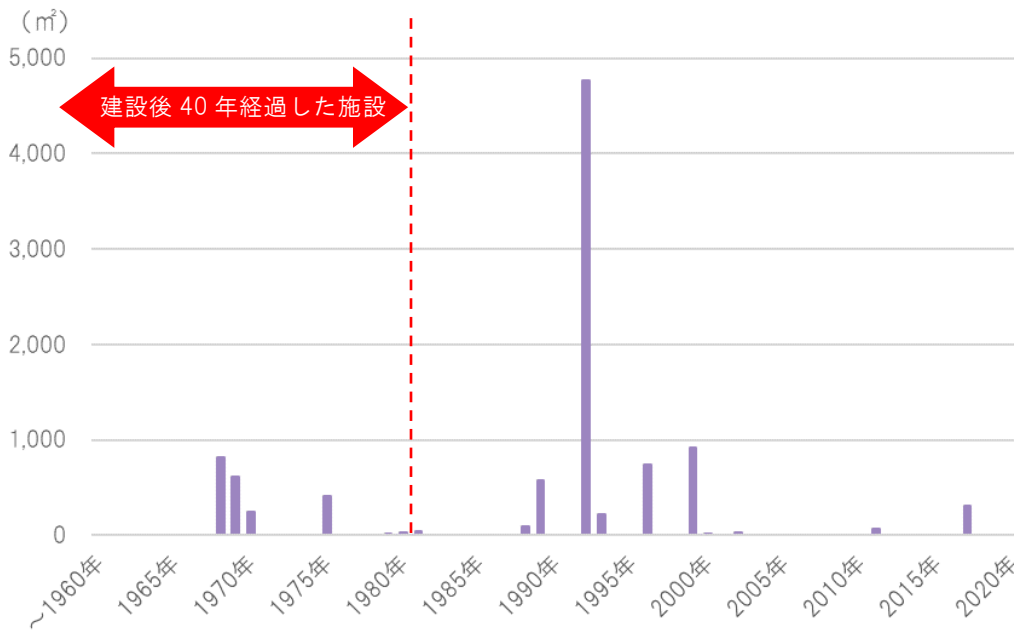
図 3-28 福祉施設分布図



図 3-29 福祉施設一覧表

小分類	施設数								延床面積 (㎡)	
	にじの丘		水無瀬	南山	水野	光陵	品野	幡山		合計
	旧本山	旧祖東								
高齢者福祉施設	0	0	1	0	1	0	0	0	2	1,497
児童福祉施設	2	0	1	0	1	0	0	0	4	2,590
保健施設	0	0	2	0	0	0	0	0	2	5,815
合計	2	0	4	0	2	0	0	0	8	9,902

図 3-30 福祉施設整備量の推移



※固定資産台帳（令和2年4月1日時点）より算出

5-2. 利用状況

図3-31 福祉施設利用状況

名称	平成28年度	平成29年度	平成30年度	令和元年度	令和2年度
高齢者生きがい活動施設	2,598 人	2,523 人	2,626 人	2,560 人	490 人
水野在宅福祉センター	10,552 人	10,215 人	10,033 人	9,233 人	10,217 人
せとっ子ファミリー交流館	62,985 人	58,763 人	57,256 人	26,623 人	6,550 人
交通児童館（交通児童遊園内）	121,339 人	111,003 人	107,716 人	99,005 人	84,851 人
発達支援室	3,835 件	4,113 件	4,257 件	3,864 件	2,896 件
福祉保健センター（やすらぎ会館）	126,267 人	120,549 人	123,915 人	114,769 人	40,015 人
瀬戸旭休日急病診療所		635 人	6,770 人	6,223 人	1,520 人

※令和3年刊瀬戸市統計書、各課からのヒアリング（令和3年4月1日時点）により瀬戸市集計

※瀬戸旭休日急病診療所は、平成29年8月開設

※令和2年度は、新型コロナウイルス感染症拡大防止の観点から施設を閉鎖していた期間があり、利用者数が低下しています。

## 6. 公営住宅施設

### 6-1. 施設状況

- ・ 箇所数で見ると、施設の半数が山間部の品野中学校区に位置しています。
- ・ 施設数は 10（市全体の 3.9%）、延床面積は 9,500 m<sup>2</sup>（市全体の 2.7%）です。
- ・ 十軒家住宅を除いた市営住宅は、建設後 50 年以上経過しており、延床面積で見ると全体の 55.2%を占めており、老朽化が進んでいます。
- ・ 市内の中心部には、愛知県住宅供給公社が管理する県営住宅が複数建てられており、県営住宅の管理戸数は他市町村と比べて多く、人口当たりの公営住宅管理戸数は県下でも高いため、市域全体の公営住宅施設は充足しています。よって、建築年度の新しい十軒家住宅を除く市営住宅施設は、当面は維持するものの、入居者の退去により順次廃止をしていく方針です。

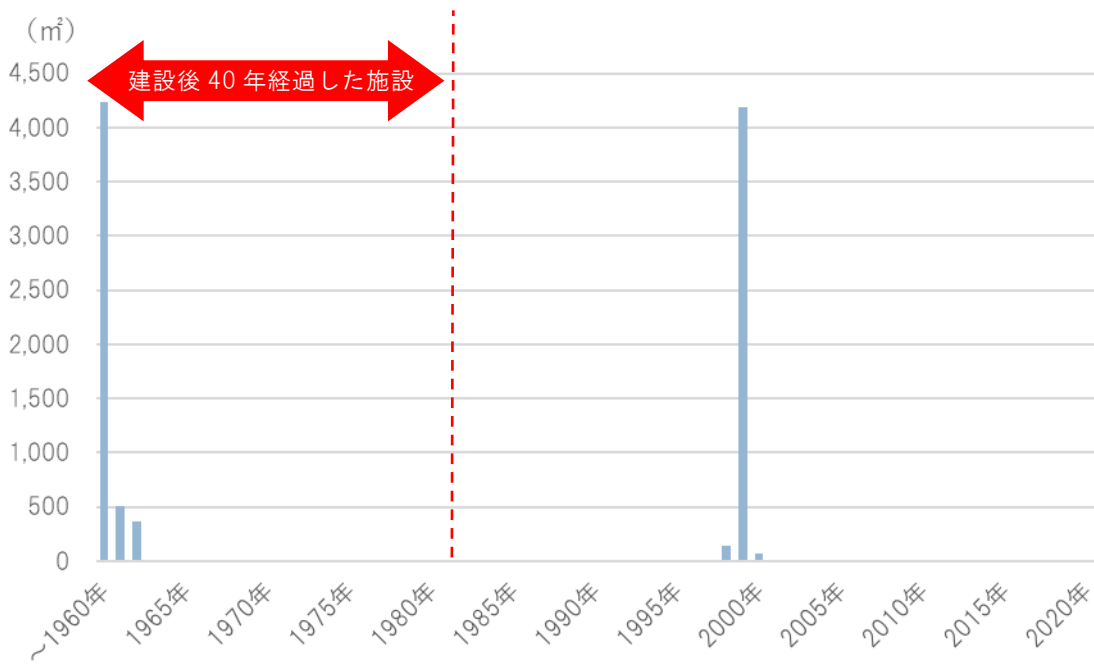
図 3-32 公営住宅施設分布図



図 3-33 公営住宅施設一覧表

小分類	施設数								延床面積 (㎡)	
	にじの丘		水無瀬	南山	水野	光陵	品野	幡山		合計
	旧本山	旧祖東								
市営住宅	0	1	1	0	1	0	5	2	10	9,500

図3-34 公営住宅施設整備量の推移



※固定資産台帳（令和2年4月1日時点）より算出

6-2. 入居状況

公営住宅の入居状況は次のとおりです。入居者の退去に伴い解体を行っており、平成28年度と比較すると全体の戸数が減少しています。

図 3-35 公営住宅入居状況

施設名称	中学校区	戸数（平成28年4月1日時点）			戸数（令和2年4月1日時点）		
		全体	入居	空室	全体	入居	空室
市営赤津住宅	旧祖東	36	24	12	24	13	11
市営水無瀬住宅	水無瀬	13	8	5	6	4	2
市営十軒家住宅	水野	50	46	16	50	48	2
市営八床住宅	品野	6	3	3	4	2	2
市営森屋敷住宅		6	6	0	5	4	1
市営東山住宅		2	2	0	2	2	0
市営広之田住宅		36	21	15	36	18	18
市営井山住宅	幡山	66	33	33	48	16	32
市営山口住宅		24	15	9	18	9	9
市営南山住宅		20	14	6	15	8	7

※瀬戸市営住宅一覧表より算出

## 7. 行政施設

- ・ 施設数は 61（市全体の 23.6%）、延床面積は 20,382 ㎡（市全体の 5.8%）です。
- ・ 市役所本庁舎が、延床面積全体の 67.4%を占めています。
- ・ 建設後 40 年を経過した施設は、延床面積で全体の 15%です。

図 3-36 行政施設分布図

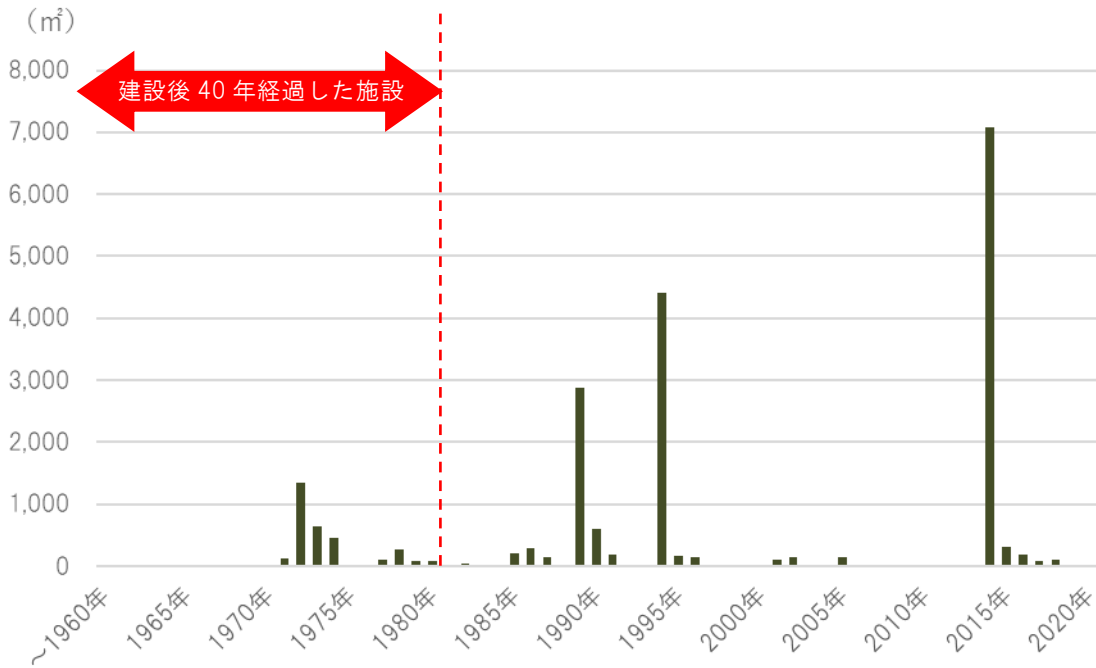


図 3-37 行政施設一覽表

小分類	施設数									延床面積 (㎡)
	にじの丘		水無瀬	南山	水野	光陵	品野	幡山	合計	
	旧本山	旧祖東								
本庁舎	0	0	0	1	0	0	0	0	1	13,665
支所	0	0	0	0	1	0	1	1	3	261
倉庫	0	2	0	0	0	0	1	0	3	641
消防署・分署	0	0	0	1	0	0	1	1	3	3,502
分団詰所	2	3	1	2	1	0	2	2	13	1,707
防災施設	2	3	2	7	5	4	8	7	38	605
合計	4	8	3	11	7	4	13	11	61	20,382

※品野支所は下品野地域交流センターに併設されており、固定資産台帳に延床面積は計上されていない。

図3-38 行政施設整備量の推移



※固定資産台帳（令和 2 年 4 月 1 日時点）より算出



## 8. プラント系管理施設

- ・ 施設数は 39 (市全体の 15.1%)、延床面積は 32,507 m<sup>2</sup> (市全体の 9.3%) です。
- ・ 建設後 40 年を経過した施設は、延床面積で全体の 20.8%です。
- ・ 市内一円に上水道施設が整備されており、起伏の大きい地形に起因し、山間部にはポンプ場が配置されています。
- ・ 西部浄化センター (延床面積 14,457 m<sup>2</sup>)、水野浄化センター (延床面積 6,769 m<sup>2</sup>)、クリーンセンター (延床面積 4,223 m<sup>2</sup>) は、1箇所当たりの施設規模が大きくなっています。

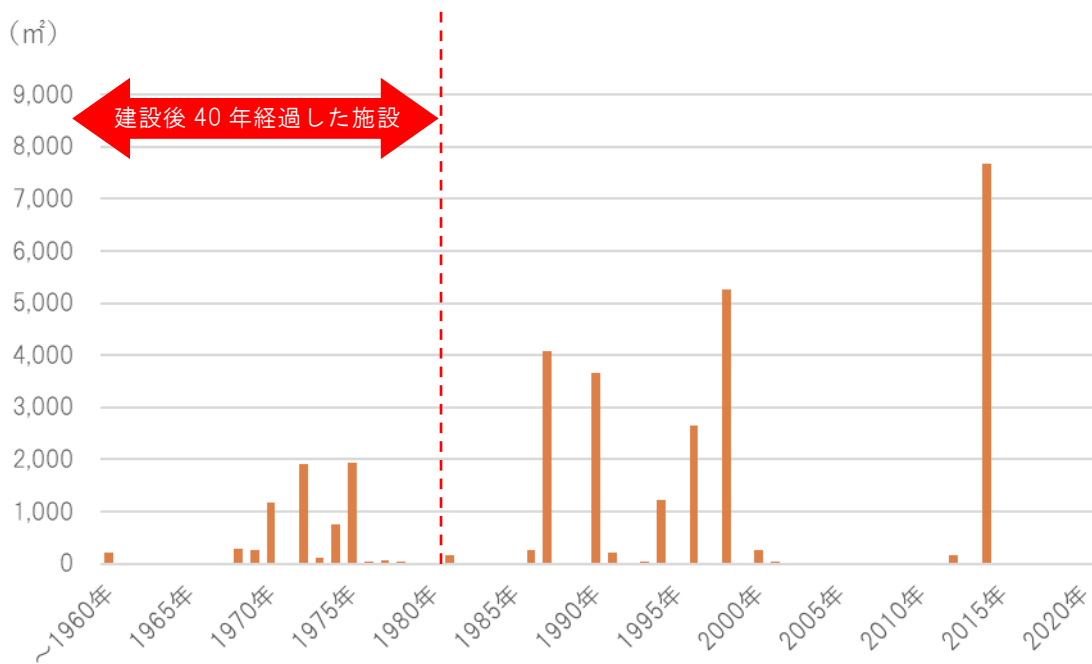
図 3-39 プラント系施設分布図



図 3-40 プラント系管理施設一覧表

小分類	施設数									延床面積 (㎡)
	にじの丘		水無瀬	南山	水野	光陵	品野	幡山	合計	
	旧本山	旧祖東								
ごみ処理・し尿処理施設	0	1	0	0	0	0	0	0	1	4,223
斎苑	0	1	0	0	0	0	0	0	1	2,686
資源リサイクルセンター	0	0	1	0	0	0	0	0	1	522
下水処理場	0	0	0	0	1	0	0	0	1	692
下水道展示館	0	0	0	0	1	0	0	0	1	222
浄化センター	0	0	0	0	1	0	0	1	2	21,226
水野中継ポンプ場	0	0	0	0	1	0	0	0	1	130
資材庫	0	0	1	0	0	0	0	0	1	294
浄水場・取水場	0	1	0	0	0	0	3	2	6	1,453
配水場	0	1	1	1	1	1	7	3	15	70
ポンプ場	0	1	0	0	2	1	4	1	9	948
合計	0	5	3	1	7	2	14	7	39	32,466

図3-41 プラント系管理施設整備量の推移



※固定資産台帳（令和2年4月1日時点）より算出



## 9. 用途廃止済み施設

- ・ 施設数は、10（市全体の3.9%）、延床面積は34,625㎡（市全体の9.9%）です。
- ・ 建設後40年を経過した施設は、延床面積で全体の91%です。

図3-42 用途廃止済み施設分布図



図3-43 用途廃止済み施設一覧表

小分類	施設数									延床面積 (㎡)
	にじの丘		水無瀬	南山	水野	光陵	品野	幡山	合計	
	旧本山	旧祖東								
小学校（用途廃止）	2	3	0	0	0	0	0	0	5	20,345
中学校（用途廃止）	1	1	0	0	0	0	0	0	2	12,133
保育園（用途廃止）	0	0	0	0	0	0	2	0	2	1,442
高齢者福祉施設（用途廃止）	1	0	0	0	0	0	0	0	1	705
合計	4	4	0	0	0	0	2	0	10	34,625