

瀬戸市教育委員会 7月定例会

1 報 告

- (1) 催物の後援・推薦に係る審査結果報告について (教育政策課長) . . . P1
- (2) 催物の後援・推薦に係る実績報告について (教育政策課長) . . . P5
- (3) 令和4年4月、6月情報公開請求について (学校教育課長) . . . P6
- (4) 令和4年6月請願について (教育政策課長、学校教育課長) . . . P7
- (5) 学校給食費未納について (学校教育課主幹) . . . P8
- (6) 瀬戸市立図書館エディター養成講座Ⅱ期生受講者募集について
(図書館長) . . . P11
- (7) 「図書館夏休みの宿題応援企画」の実施について (図書館長) . . . P12
- (8) 令和3年度スポーツ協会事業報告について (スポーツ課長) . . . P13

2 議 案

- 第27号議案 令和5年度使用瀬戸市立小中学校における教科用図書の採択について
(学校教育課長) . . . P22

3 その他

- ・日程について . . . P26

催物の後援・推薦に係る審査結果報告書

| NO | 申請受付年月日 | 主催者 | 催物名 | 会場・開催期間等 | 催物内容等 | 申請区分 | 入場料等 | 許可年月日 (整理番号) | 参照ページ (チラシ等) |
|----|-----------|-------------------------------|------------------------|---|--|--------|--|------------------------|-----------------|
| 1 | 令和4年5月12日 | 公益財団法人瀬戸市文化振興財団 瀬戸市文化協会 | 2022 文化体験講座 | 瀬戸市文化センター文化交流館他 令和4年7月21日(木)～ 令和4年8月31日(水) | 市民文化活動支援事業として、瀬戸市文化協会が講師を務める文化体験講座を開催します。小学生から高校生までの若年層を中心とした多くの市民の方々に、様々な文化を体験・学習し、文化に親しみを持つきっかけとしていただくとともに、芸術文化の継承と普及を図り、豊かな人間性を養うことを目的に開催するものです。 | 後援(継続) | 入場料 無料 参加料 無料 | 令和4年5月27日 (4-66-11) | P27、28 |
| 2 | 令和4年5月16日 | あいち海上の森交流会 (旧あいち海上の森大学同窓会) | センスオブワンダー 2022 | あいち海上の森センターおよび海上の森 令和4年7月30日(土)～ 令和4年9月4日(日) | 一昨年来、コロナ感染対策で3密を避ける方法の一つとして野外での活動が注目を集めるようになってきた。自然観察員の指導の下、森での遊びを通して、自然が持つ面白さや危険性などを子どもにも教えるとともに生物多様性やSDGs等について関心を持たせる。また単なる知識だけではなく五感を通して森の営みを体感させる。 | 後援(継続) | 入場料 無料 参加料 無料 | 令和4年5月27日 (4-67-12) | |
| 3 | 令和4年5月17日 | 宮城復興支援センター | 国際交流&イングリッシュキャンプ | 愛知県旭高原自然の家、愛知県美浜自然の家 令和4年10月15日(土)～ 令和4年12月11日(日) | 東日本大震災・全国各地災害による仮設住宅入居児童、避難所入所児童及びコロナ禍による子どもたちの心のケア支援の一助。また災害の風化防止及び危機意識向上及び防災意識向上。子どもたちの国際交流・多文化共生・小学校外国語活動の促進。 | 後援(継続) | 入場料 無料 参加料 無料 被災地から避難した避難生活児童・仮設住宅入居児童・避難所入所児童・児童養護施設入所児童およびこれらに付随する条件や施設と主催者が認めた児童 有料:上記無料条件に該当しない小学生 1泊2日 27,300円(税抜) | 令和4年5月27日 (4-68-13) | |
| 4 | 令和4年5月18日 | ヒューマンアカデミーロボット教室名古屋屋事務局 | ヒューマンアカデミーロボット教室 無料体験会 | ①パルティセと市民交流センター ②瀬戸市共栄通 5-8 マナビー内 令和4年6月18日(土)～ 令和4年7月23日(土) | 5歳から中学生まで対象 ①ブロックキットを使用して、一人1台のロボットを、観察力・空間認識能力・論理的思考を養いながら完成させます。自由改造もあり、創造力も養います。 ②掃除用品などで身近なクエン酸や重曹。水溶液にして混ぜることで、気体(二酸化炭素)を発生させることができます。この気体の発生の様子を観察後、気体の活用でロケットに見立てたプラークースを飛ばす実験を親子で行い、科学の不思議を体感いただきます。 | 後援(継続) | 入場料 無料 参加料 無料 | 令和4年5月27日 (4-69-14) | P29 |

催物の後援・推薦に係る審査結果報告書

| NO | 申請受付年月日 | 主催者 | 催物名 | 会場・開催期間等 | 催物内容等 | 申請区分 | 入場料等 | 許可年月日 (整理番号) | 参照ページ (チラシ等) |
|----|---------------|-------------------------------|------------------|--|--|--------|-------------------------|------------------------|-----------------|
| 5 | 令和4年 5月18日 | イオンモール長久手 | キッズ本格おしごと体験 | イオンモール長久手 4階 イオンホール 令和4年6月18日(土)～ 令和4年6月19日(日) | 地域の子どもたちが、いろいろな分野の職員・専門家からお仕事について学びます。このイベントを通じて、将来の自分の姿と社会の中での役割を考える機会の場を提供します。また、地域との繋がりを強め、ご家庭で楽しめる思い出に残るイベントを開催します。地域の専門家や団体職員をイベント会場へ招へいし、クイズや体験などでその職業がわかる出展ブースを出展して頂きます。子どもたちをそのご家族には、興味のあるブースを自由に選び参加して頂きます。運営はすべて弊社で執り行い、新型コロナウイルス感染症予防対策を徹底しながら開催いたします | 後援 | 入場料 無料 参加料 有料：500円 | 令和4年5月27日 (4-70-15) | |
| 6 | 令和4年 5月20日 | 一般社団法人暮らし振興支援機構 | 「親の役割ってなあに？」セミナー | 瀬戸市文化センター 文化交流館 22会議室 令和4年8月6日(土) | 親の立場で、子どもの将来の選択肢を広げるための積極的な動機づけ。 | 後援(継続) | 入場料 無料 参加料 無料 | 令和4年5月27日 (4-71-16) | |
| 7 | 令和4年 5月23日 | 株式会社マナビエイ | プログラミング体験教室 | ロボ団長久手校(旧藤が丘校)、 ロボ団神宮前校 令和4年7月24日(日)～ 令和4年9月8日(木) | 現在注目が集まりプログラミングの技術は今後社会人としての必須のスキルになります。そして、今年からプログラミングが小学校で必須となる中、地域の小・中学生にプログラミングを体験してもらい、興味を持ってもらうことが目的です。 | 後援(継続) | 入場料 無料 参加料 有料：1,000円 | 令和4年5月27日 (4-73-17) | P30 |
| 8 | 令和4年 5月23日 | 瀬戸将棋文化振興協会 公益財団法人瀬戸市文化振興財団 | 5周年記念 瀬戸こども将棋大会 | 瀬戸市文化センター文化交流館 3階 31会議室 令和4年8月27日(土) | 瀬戸市民をはじめとした多くの方に、将棋への親しみを感じていただくため、こどもを対象とした将棋大会を開催いたします。スイス式トーナメントによる将棋大会や、プロ棋士による指導対局から、将棋の楽しさを知っていただきます。それらを通じて、日本の伝統文化の振興を図るとともに、伝統を大切にす「まちづくり」や「人づくり」を促進します。 | 後援(継続) | 入場料 無料 参加料 有料：500円 | 令和4年6月2日 (4-75-18) | |
| 9 | 令和4年 5月25日 | 尾張旭・瀬戸おやこ劇場 | あそびの会 | 瀬戸市文化センター 芝生広場 令和4年7月10日(日)～ 令和5年3月12日(日) | おやこ劇場の存在、活動を知ってもらうために、無料で参加できる活動をしたい。(あそびの会では、ボール遊びや鬼ごっこなど、主に屋外で自由に遊びます。) あそびの会を通して、当劇場を知ってもらい会員を増やす。 | 後援(継続) | 入場料 無料 参加料 無料 | 令和4年6月2日 (4-76-19) | P31、32 |

催物の後援・推薦に係る審査結果報告書

| NO | 申請受付年月日 | 主催者 | 催物名 | 会場・開催期間等 | 催物内容等 | 申請区分 | 入場料等 | 許可年月日 (整理番号) | 参照ページ (チラシ等) |
|----|-----------|---|-------------------|--|--|--------|---|------------------------|-----------------|
| 10 | 令和4年5月27日 | 愛知サマーセミナー実行委員会、私学をよくする愛知父母懇談会、NPO法人アスクネット、愛知県私立学校教職員組合連合、愛知県高校生フェスティバル実行委員会 | 第33回 愛知サマーセミナー | 愛知東邦大学・東邦高等学校他 および周辺 令和4年7月16日(土)～ 令和4年7月18日(月) | 「生きる力」を多彩に学ぶ場を広範な教員、父母、生徒、市民の協力により創造し、地域の生涯教育活動、文化活動の高揚を図る機会とする。 | 後援(継続) | 入場料 無料 参加料 無料 | 令和4年6月2日 (4-79-20) | |
| 11 | 令和4年5月30日 | 一般社団法人やおよろず | やおよろず広場 | さるなかとんな TOTOT 令和4年7月1日(金)～ 令和5年3月31日(金) | これからの社会を生きていく子どもたちに向け、生きる力を養う、平等の機会と環境を提供します。貧富の差の広がりにより教育格差も広がってきています。そのため私たちはその現状を踏まえてより子どもたちの生きる力を身につけることや学問に対してのサポートを行います。 | 後援 | 入場料 無料 参加料 無料 | 令和4年6月2日 (4-82-21) | P33、34 |
| 12 | 令和4年5月30日 | 特定非営利活動法人エム・トゥ・エム | ねむのもり 夏休み学習等支援 | 自然児童遊園 ねむのもり 令和4年7月21日(木)～ 令和4年8月31日(水) | 小・中学生を対象に夏休み、ねむのもり休憩小屋(ロッジ風)を学習室として開放(涼しく自然豊か)又、8/24～29に大学生等による学習支援及びイベント(講演、飯盒炊爨) | 後援 | 入場料 無料 参加料 無料 | 令和4年6月2日 (4-83-22) | |
| 13 | 令和4年6月6日 | 尾東納税貯蓄組合連合会 | 第44回「税に関する小学生書写展」 | 瀬戸市役所、市内公共施設 令和4年11月11日(金)～ 令和4年11月24日(木) | 作品応募を通じて、小学生の税に関する関心を深め、優秀作品の展示をすることにより、地域社会の納税意識の高揚と正しい税の普及に寄与すること。 | 後援(継続) | 入場料 無料 参加料 無料 | 令和4年6月16日 (4-91-23) | |
| 14 | 令和4年6月8日 | 瀬戸市・瀬戸市子ども会連絡協議会・瀬戸市少年消防クラブ連絡協議会 | 第44回児童防火作品コンクール | パルティセと3階 交流広場 令和4年7月21日(木)～ 令和4年11月15日(火) | 市内在住の小学生が火災予防について関心を深めるとともに、防火作品をおとして市民に火災予防思想の普及を図ることを目的とする。 | 後援(継続) | 入場料 無料 参加料 無料 | 令和4年6月16日 (4-94-24) | |
| 15 | 令和4年6月9日 | シャララ万博カーニバル実行委員会 | シャララ万博カーニバル | 愛・地球博記念公園 令和4年9月4日(日) | 愛知県の子供達、老若男女の豊かな心を育み文化芸術の発展、そして愛知万博の理念継承に寄与するために歌、踊り等で披露し芸術を通して自分を表現する場を提供します。 | 後援(継続) | 入場料 有料 子ども：100円 参加料 有料 参加者：1500円 | 令和4年6月16日 (4-95-25) | |

催物の後援・推薦に係る審査結果報告書

| NO | 申請受付年月日 | 主催者 | 催物名 | 会場・開催期間等 | 催物内容等 | 申請区分 | 入場料等 | 許可年月日 (整理番号) | 参照ページ (チラシ等) |
|----|-----------|----------------|-----------------------------------|---------------------------------|--|--------|---|-------------------------|-----------------|
| 16 | 令和4年6月9日 | 愛知県吹奏楽連盟・朝日新聞社 | 2022年度愛知県吹奏楽コンクール(高等学校の部) 東尾張地区大会 | 瀬戸市文化センター・文化ホール 令和4年7月24日(日) | 各学校の吹奏楽部の日頃の練習の成果を発表する場とし、部活動の活性化及び、音楽文化の発展に寄与する。 | 後援(継続) | 入場料 有料 前売 600円 当日 700円 参加料 有料 一人 1000円 | 令和4年6月16日 (4-96-26) | |
| 17 | 令和4年6月8日 | せと末広商店街振興組合 | 千客万来招き猫マルシェ 子ども商店街 | 瀬戸市・末広町商店街 令和4年7月31日(日) | 子ども商店街では、子どもたちにお店を運営してもらいます。また、銀行や警察、病院、市役所などの役割も定め、小さな町を商店街内に創り上げます。お店を運営するお子様には、何を、いくらで、どのようになりたいか、主体的に考えていただきます。また、将来憧れの職業に就きたいお子様は、職業体験が可能です。尚、当時の商店街内の売り上げの一部は、瀬戸市の『子ども今・未来応援基金』に寄付いたします。 | 後援(継続) | 入場料 無料 参加料 有料 ブース出展者：1500円 当日来場者はマルシェ専用通貨を使用 | 令和4年6月16日 (4-101-27) | |
| 18 | 令和4年6月13日 | 瀬戸市国際センター | 第15回N I HONGOスピーチコンテスト | 瀬戸蔵 つばきホール 令和4年12月18日(日) | 瀬戸市には多くの外国籍の人たちが暮らしています。このコンテストは、そうした人たちの日本語学習成果の発表の場とするともに、日ごろの思いや考えを日本語で発表する場とし、互いに理解し尊重し合って共に快適な生活を送るためのきっかけとなることを願い、開催するものです。 | 後援(継続) | 入場料 無料 参加料 無料 | 令和4年6月16日 (4-103-28) | P35 |
| 19 | 令和4年6月15日 | リーフラサススポーツスクール | ベースボールフェスタ | 陶祖グラウンド 令和4年7月18日(月) | 野球人口減少に伴い、地域の子ども達に野球の楽しさを知ってもらい野球に興味を持ってもらうこと。 | 後援 | 入場料 無料 参加料 無料 | 令和4年6月22日 (4-108-29) | P36 |

催物の後援・推薦に係る実績報告書

| No | 報告受付年月日 | 報告区分 | 主催者 (申請者) | 催物名 | 会場・開催期間等 | 催物の実績等 | 後援・推薦の効果等 |
|----|---------------|------|---------------------------------|-------------|---|--------------------------|--|
| 1 | 令和4年 6月22日 | 後援 | イオンモール長久手 ゼネラルマネージャー 田中康幸 | キッズ本格おしごと体験 | イオンモール長久手 4階 イオンホール 令和4年6月18日(土)～ 令和4年6月19日(日) | 参加人員1833人 入場人員2000人以上 | 長久手市・瀬戸市・尾張旭市の各学校にチラシを配布させていただき、多くの方がご来場・ご参加いただきました。 |

※「参加人員」…主催者を除く事業への参加者数 ※「入場人員」…催物の一般入場(来場)者数

令和4年4月、6月情報公開請求一覧（学校教育課分）

| No | 請求年月日 | 請求区分 | 請求内容 | 決定通知年月日 | 開示区分 | 開示文書名 | 担当部署 | 備考 |
|----|-----------|----------|--|-----------|------|--|-------|--|
| 1 | 令和4年4月28日 | 公文書開示請求書 | にしの丘学園の経営方針に「応用力・対応力を身につけさせ」とあることに関し 1 「応用力」「対応力」の定義が分かる文書 2 「個別の記録」に関する記録様式、記録方法、その他記録に関する教職員間の確認事項等々すべての文書 3 2021年度にしの丘学園で、どのような場で行われる検討・研究・報告等がなされたのか分かる文書 | 令和4年6月6日 | 不開示 | | 学校教育課 | 1 応用力、対応力の定義を記した文書を作成していないため。 2 請求人が求めるような個別の記録に関する文書を作成していないため。 3 応用力、対応力を身につけさせることに関し、検討・研究・報告等がなされたのか分かる文書を作成していないため。 |
| 2 | 令和4年6月2日 | 公文書開示請求書 | 2022年度 学校・学年別補助教材価格一覧 | 令和4年6月14日 | 開示 | 学校・学年別補助教材価格一覧表 | 学校教育課 | |
| 3 | 令和4年6月8日 | 公文書開示請求書 | 2021年度 幡山東小学校教職員（講師・再任用を含む）の勤務時間の割振り変更記録 | 令和4年6月22日 | 開示 | 令和3年度 修学旅行割振り表 令和3年度 修学旅行 勤務時間の割振り表 | 学校教育課 | |

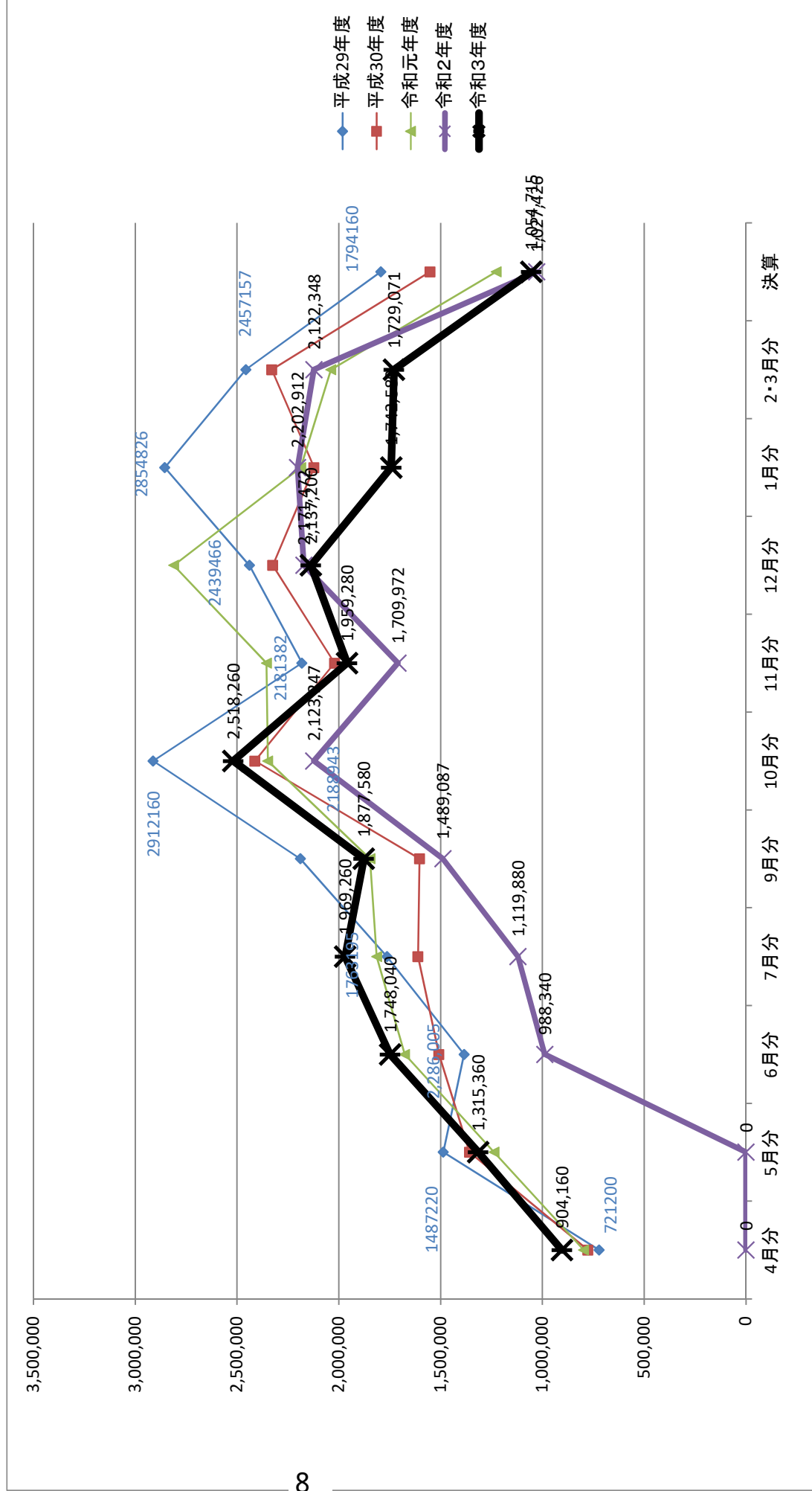
令和4年6月請願について

| NO | 提出 年月日 | 請願内容 | 担当部署 | 備考 |
|----|---------------|---|-------|----|
| 1 | 令和4年 6月27日 | 1. 市民の質問に答えようとしないう教育長を処分すること。 | 教育政策課 | |
| 2 | 令和4年 6月27日 | 1. にじの丘学園小中学校の教育の実態、特に「応用力・対応力の指導」について調査し、適正な指導を行うこと。 | 学校教育課 | |

1 未納給食費累計額(現年度)

(円)

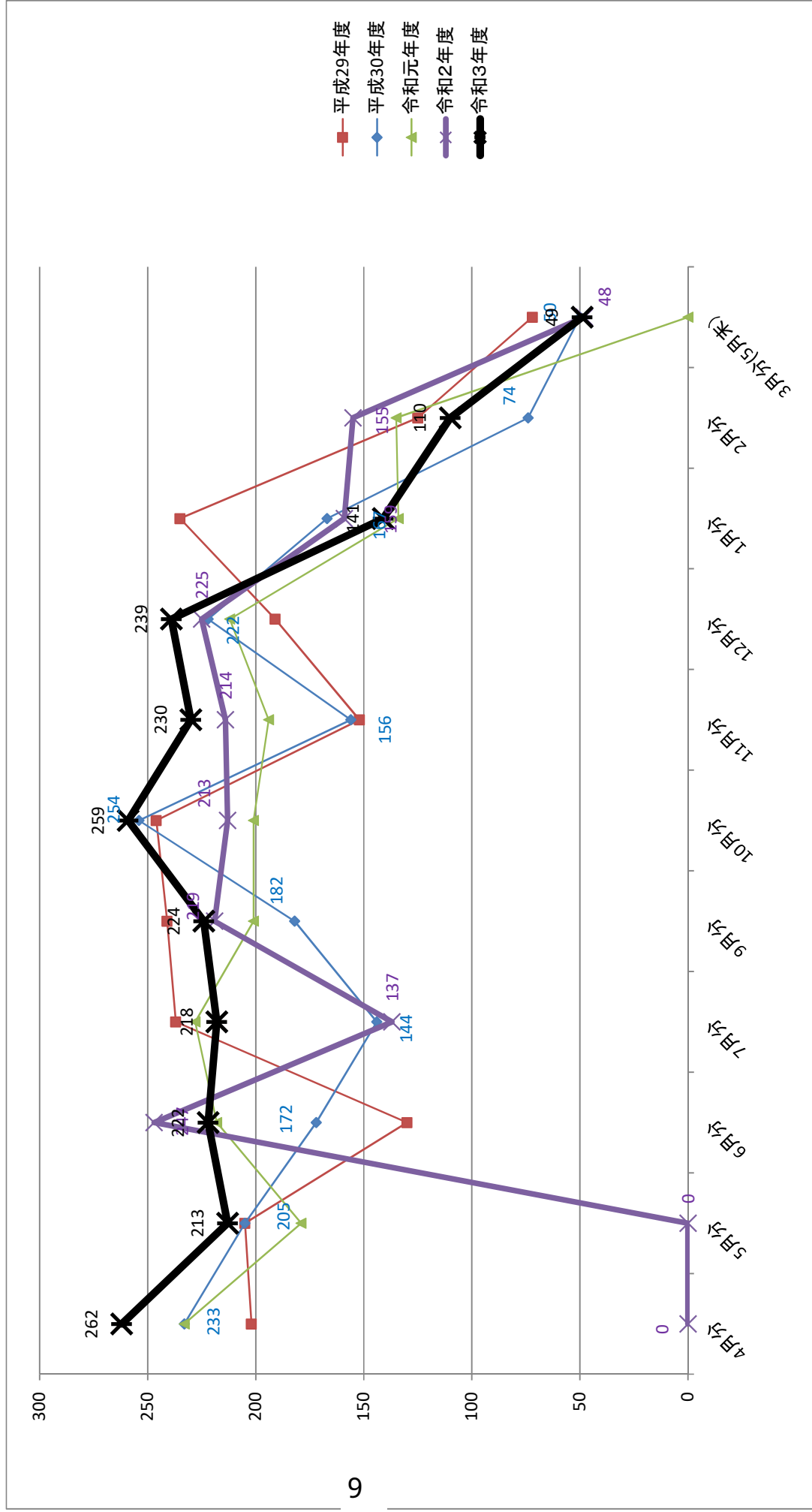
| | 4月分 | 5月分 | 6月分 | 7月分 | 9月分 | 10月分 | 11月分 | 12月分 | 1月分 | 2・3月分 | 決算 |
|--------|---------|-----------|-----------|-----------|-----------|-----------|-----------|-----------|-----------|-----------|-----------|
| 平成29年度 | 721,200 | 1,487,220 | 1,384,757 | 1,763,195 | 2,188,943 | 2,912,160 | 2,181,382 | 2,439,466 | 2,854,826 | 2,457,157 | 1,794,160 |
| 平成30年度 | 776,560 | 1,357,740 | 1,508,080 | 1,610,817 | 1,603,240 | 2,411,860 | 2,020,723 | 2,324,743 | 2,121,812 | 2,329,221 | 1,551,641 |
| 令和元年度 | 797,300 | 1,237,160 | 1,676,662 | 1,814,022 | 1,846,220 | 2,348,800 | 2,355,110 | 2,811,050 | 2,186,651 | 2,039,049 | 1,227,149 |
| 令和2年度 | 0 | 0 | 988,340 | 1,119,880 | 1,489,087 | 2,123,247 | 1,709,972 | 2,171,472 | 2,202,912 | 2,122,348 | 1,027,426 |
| 令和3年度 | 904,160 | 1,315,360 | 1,748,040 | 1,969,260 | 1,877,580 | 2,518,260 | 1,959,280 | 2,137,266 | 1,742,580 | 1,729,071 | 1,054,715 |



2 月毎未納者数(現年度、小学校+中学校)

(人)

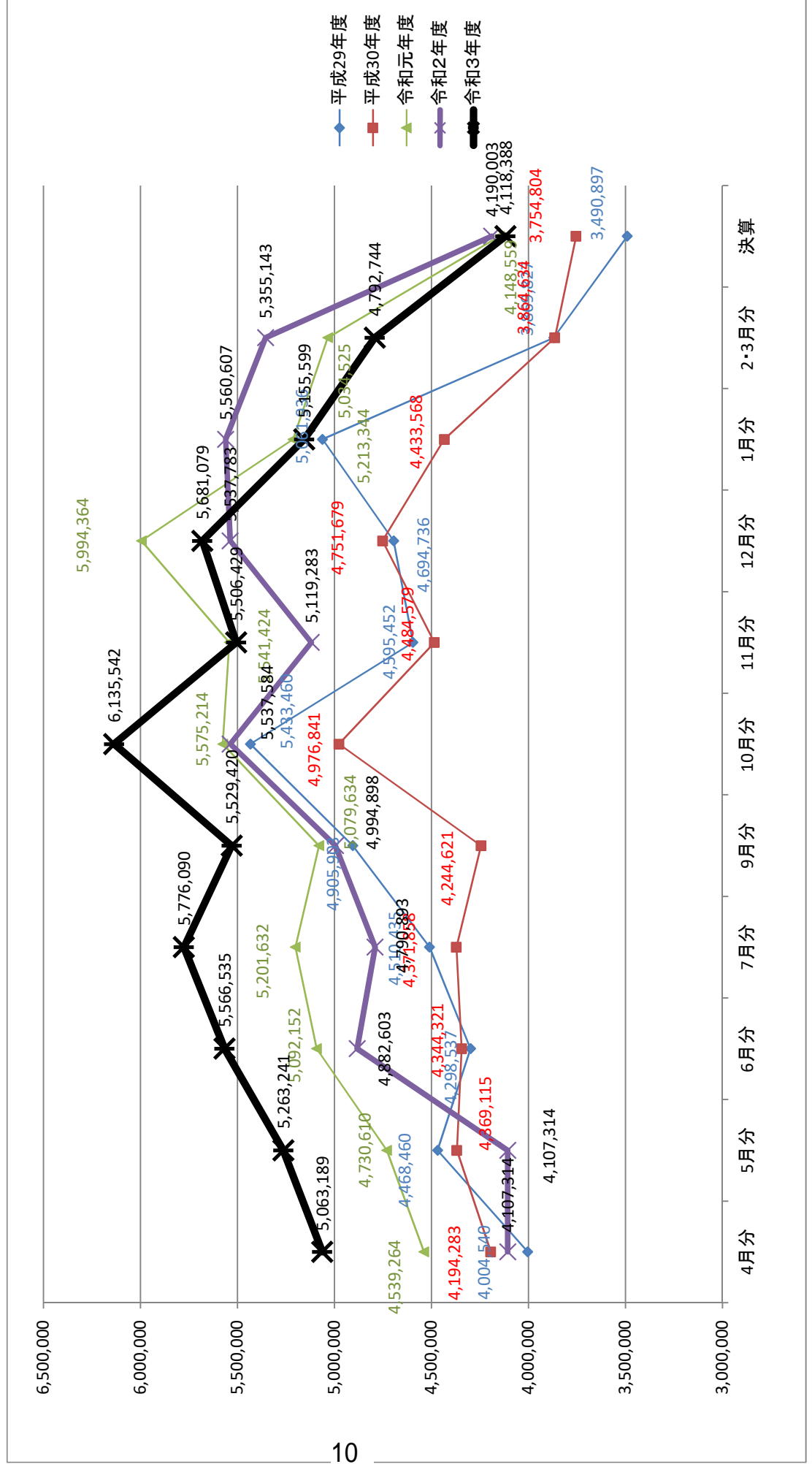
| | 4月分 | 5月分 | 6月分 | 7月分 | 9月分 | 10月分 | 11月分 | 12月分 | 1月分 | 2月分 | 3月分(5月末) |
|--------|-----|-----|-----|-----|-----|------|------|------|-----|-----|----------|
| 平成29年度 | 202 | 205 | 130 | 237 | 241 | 246 | 152 | 191 | 235 | 125 | 72 |
| 平成30年度 | 233 | 205 | 172 | 144 | 182 | 254 | 156 | 222 | 167 | 74 | 50 |
| 令和元年度 | 233 | 179 | 218 | 228 | 201 | 201 | 194 | 212 | 134 | 135 | 0 |
| 令和2年度 | 0 | 0 | 247 | 137 | 219 | 213 | 214 | 225 | 159 | 155 | 48 |
| 令和3年度 | 262 | 213 | 222 | 218 | 224 | 259 | 230 | 239 | 141 | 110 | 49 |



3 未納給食費累計額(現年度+過年度)

(円)

| | 4月分 | 5月分 | 6月分 | 7月分 | 9月分 | 10月分 | 11月分 | 12月分 | 1月分 | 2・3月分 | 決算 |
|--------|-----------|-----------|-----------|-----------|-----------|-----------|-----------|-----------|-----------|-----------|-----------|
| 平成29年度 | 4,004,540 | 4,468,460 | 4,298,537 | 4,510,435 | 4,905,903 | 5,433,460 | 4,595,452 | 4,694,736 | 5,061,936 | 3,869,827 | 3,490,897 |
| 平成30年度 | 4,194,283 | 4,369,115 | 4,344,321 | 4,371,858 | 4,244,621 | 4,976,841 | 4,484,579 | 4,751,679 | 4,433,568 | 3,864,634 | 3,754,804 |
| 令和元年度 | 4,539,264 | 4,730,610 | 5,092,152 | 5,201,632 | 5,079,634 | 5,575,214 | 5,541,424 | 5,994,364 | 5,213,344 | 5,034,525 | 4,148,559 |
| 令和2年度 | 4,107,314 | 4,107,314 | 4,882,603 | 4,790,898 | 4,994,898 | 5,537,584 | 5,119,283 | 5,537,783 | 5,560,607 | 5,355,143 | 4,190,003 |
| 令和3年度 | 5,063,189 | 5,263,241 | 5,566,535 | 5,776,090 | 5,529,420 | 6,135,542 | 5,506,429 | 5,681,079 | 5,155,599 | 4,792,744 | 4,118,388 |



瀬戸市立図書館エディター養成講座 Ⅱ期生募集！

瀬戸市の文化・歴史・自然・多彩な人、ユニークな物、かけがえのない事などを編集してウェブで発信したり、図書館の本棚の構成やイベントを企画したりと、様々な活動を担う「図書館サポーター」にご協力いただける方のために編集力などを磨く講座です。老若男女だれでも参加でき、日々の暮らしがより充実するものとなることを目指します。

【講座内容】編集術の基礎、取材・インタビュー術、ブログ作成術、カメラ撮影術、文脈的本棚構成術、物語術、SNSの心得 など

【リアル講座の日程・時間】

- ① 9/11 (日) ② 10/16 (日)
③ 11/13 (日) ④ 12/11 (日)
⑤ 1/15 (日) ⑥ 2/12 (日)

*午後1時30分～3時30分
ただし⑤のみ 13時30分から17時

【場所】図書館1階 集会室ほか

【講師】太田 剛 氏
編集工学機動隊 GEAR 代表
図書館と地域をむすぶ協議会チーフ
ディレクター
慶應義塾大学講師



【講座の形式】

講師による教室形式のレクチャー「リアル講座(全6回)」とインターネットを利用した「ネット講座」を組み合わせで行う。

【対象】

- ① 高校生以上（市外在住の方も歓迎します）
- ② 全6回のリアル講座にすべて参加可能でオンライン（メール）でのやりとりが可能な方。

申込開始 8/1

申込締切 8/23

【申込方法】あいち電子申請システム申込フォームに①氏名②年齢③電話番号④メールアドレスを記入し、お申し込みください。（定員 25 名）
Eメール toshokan@city.seto.lg.jp （申込多数の場合は抽選）



「図書館夏休みの宿題応援企画」の実施について

1 講座「夏休み子ども理科教室」の開催

日時：7月26日（火）

午前の部 10時00分～11時30分

午後の部 13時30分～ 3時00分

場所：図書館 1階 集会室

対象：市内在住 小学3～6年生

※保護者の同席はできません。

定員：各部 20人

内容：ピカピカどろだんご作り・よく飛ぶ紙飛行機作り

講師：瀬戸市理科教育研究会教諭

2 講座「読書感想文を書こう！」の開催

日時：7月28日（木）

小学3・4年生対象：午前10時～正午

小学5・6年生対象：午後1時30分～3時30分

7月29日（金）

小学1・2年生対象：午前10時～11時30分

場所：図書館 1階 集会室

対象：市内在住 小学1～6年生

※小学1・2年生：保護者の同伴が必要です。

※小学3～6年生：保護者の同席はできません。

定員：各回20人 ※1・2年生：10組（子と保護者）

内容：本の選び方や文章の組み立てのポイントなど、読書感想文の書き方の基本を学びます。書き方等について、講師に相談できる時間があります。

※講座の中で、感想文を書き上げるわけではありません。

講師：瀬戸児童文学の会 奈雅月ありす氏

【共通事項】図書館ホームページの申込フォーム（あいち電子申請・届出システム）またはFAXで申し込み。申込多数の場合は抽選となります。抽選の際は、初めて受講される方を優先します。

令和3年度

事業報告書

瀬戸市スポーツ協会

1 大会の開催

(1) 第71回瀬戸市民体育大会

| No. | 種目 | 開催日 | 会場 | 参加人数 |
|-------|-----------------------|------------|-------------|-------|
| 1 | 陸上競技 | 7/17 | 市民公園 陸上競技場 | 207 |
| 2 | ソフトテニス | | 中止 | |
| 3 | 軟式野球 | 7/25~11/14 | 市内野球場 | 880 |
| 4 | 剣道 | | 中止 | |
| 5 | 卓球 | | 中止 | |
| 6 | 弓道 | | 中止 | |
| 7 | バレーボール(一般6人制) | | 中止 | |
| 8 | 〃 (ママさん) | | 中止 | |
| 9 | 〃 (パパさん) | | 中止 | |
| 10 | 〃 (高校) | | 中止 | |
| 11 | 柔道 | | 中止 | |
| 12 | スキー | | 中止 | |
| 13 | 体操 | | 中止 | |
| 14 | バスケットボール | | 中止 | |
| 15 | サッカー | 11/7 | 市民公園 陸上競技場 | 60 |
| 16 | テニス | R4/1/23 | 市民公園Bテニスコート | 99 |
| 17 | バドミントン(シングルス) | | 中止 | |
| 18 | 〃 (ダブルス) | | 中止 | |
| 19 | ソフトボール | 8/29 | 陶祖グラウンド | 200 |
| 20 | ボウリング | | 中止 | |
| 21 | 少林寺 | | 中止 | |
| 22 | ラグビーフットボール (中学生の部) | 4/29、5/3 | 市民公園 陸上競技場 | 85 |
| 23 | 〃 (高校生の部) | 7/18 | 市民公園 陸上競技場 | 50 |
| 24 | ウエイトリフティング | | 中止 | |
| 25 | ビーチボール | | 中止 | |
| 26 | グラウンドゴルフ | 7/13 | 南グラウンド | 121 |
| 27 | 空手道 | | 中止 | |
| 28 | フルコンタクト空手道 | 7/23 | 市民公園 武道館 | 90 |
| 参加者合計 | | | | 1,792 |

(2) 瀬戸地方近郊駅伝競走大会

中止

瀬戸市小学生駅伝大会

中止

2 スポーツ少年団事業

(1) 登録団体 4 団体

| No. | 単位団名 | 活動種目 | 男子 | 女子 | 合計 |
|-----|------------------|------|----|----|----|
| 1 | 效範少年野球クラブスポーツ少年団 | 軟式野球 | 10 | 1 | 11 |
| 2 | 水南スパークススポーツ少年団 | 軟式野球 | 10 | 1 | 11 |
| 3 | 西陵少年野球クラブスポーツ少年団 | 軟式野球 | 14 | 0 | 14 |
| 4 | にじの丘ドリームズ | 軟式野球 | 12 | 0 | 12 |
| | 合 計 | | 46 | 2 | 48 |

3 講習会の開催

剣 道 卓 球 バスケットボール ソフトボール
ビーチボール グラウンドゴルフ

4 瀬戸市スポーツ協会表彰

(1) 瀬戸市スポーツ協会加盟団体の役員として10年以上役職のある者。(規程第2号表彰)

個人:1名

(2) 予選会又は競技団体の推薦により愛知県単位以上の代表選手として、東海大会・中部大会・全国大会に出場した選手及び団体。(規程第5号表彰)

個人:2名

5 スポーツ教室の開催

| No. | 種 目 | 回数 | 会 場 | 対 象 | 参加 人数 |
|-----------|------------------|----|--------------|----------|----------|
| 1 | 陸上教室 | 2 | 市民公園 陸上競技場 他 | 小・中学生 | 19 |
| 2 | ナイターソフトテニス教室(初級) | 1 | 市民公園 Aテニスコート | 中学1・2年生 | 44 |
| 3 | 〃 (中級) | 1 | 市民公園 Aテニスコート | 中学3年生 | 32 |
| 4 | 剣道教室 | 1 | 市民公園 柔道場 | 4歳以上 | 13 |
| 5 | レディース卓球教室 | 中止 | | | |
| 6 | 弓道教室 | 1 | 市民公園 弓道場 | 中学生以上 | 12 |
| 7 | ソフトバレーボール教室 | 中止 | | | |
| 8 | 柔道教室 | 1 | 市民公園 柔道場 | 年中以上 | 7 |
| 9 | キッズ柔道一日体験教室 | 中止 | | | |
| 10 | スキースクール | 中止 | | | |
| 11 | エアロフィットネス教室 | 6 | 市体育館 第3競技場 他 | 一般女性 | 334 |
| 12 | ウォーキング教室 | 6 | 市体育館 第3競技場 他 | 一 般 | 289 |
| 13 | 一般バスケットボール教室 | 1 | 市体育館 第1競技場 | 高校生以上 | 19 |
| 14 | ミニバスケットボール教室 | 1 | 市体育館 第1競技場 | 小学生 | 32 |
| 15 | サッカースクール | 1 | 市民公園 陸上競技場 他 | 小・中学生 | 127 |
| 16 | レディーステニス教室 | 1 | 市民公園 Aテニスコート | 女性 | 12 |
| 17 | ナイターテニス教室 | 1 | 市民公園 Aテニスコート | 小学5年生以上 | 32 |
| 18 | 初心者バドミントン教室 | 中止 | | | |
| 19 | ジュニアサマーボウリングスクール | 中止 | | | |
| 20 | 少林寺拳法教室 | 2 | 市民公園 剣道場 | 小学生以上 | 13 |
| 21 | ラグビースクール | 1 | 市民公園 陸上競技場 他 | 年少から中学生 | 170 |
| 22 | こども空手教室 | 中止 | | | |
| 23 | フルコンタクト空手道教室 | 2 | 市民公園 柔道場 | 4歳から中学3年 | 25 |
| 参 加 者 合 計 | | | | | 1,180 |

6 主な会議の開催

- (1) 理 事 会(3回) 5/20(書面)、9/30(書面)、R4/3/26(書面)
- (2) 正副会長会(1回)12/3

7 主な会議の出席

- 令和3年度愛知県スポーツ少年団第1回常任理事会

期日 令和3年5月20日(木)

会場 愛知県教育会館

- 令和3年度(公財)愛知県スポーツ協会 第1回理事会

期日 令和3年5月26日(水)

会場 アイリス愛知

- 令和3年度(公財)愛知県スポーツ協会 第2回理事会・評議員会

期日 令和3年6月24日(木)

会場 ルブラ王山

- 令和3年度(公財)愛知県スポーツ協会 第3回理事会

期日 令和4年2月10日(木)

会場 アイリス愛知

- 令和3年度愛知県スポーツ少年団第2回委員総会

期日 令和4年3月10日(木)

会場 愛知県教育会館

- 令和3年度(公財)愛知県スポーツ協会 表彰式

期日 令和4年3月16日(水)

会場 ウィルあいち

- 令和3年度(公財)愛知県スポーツ協会 第4回理事会

期日 令和4年3月24日(木)

会場 アイリス愛知

7 瀬戸市スポーツ協会主催(共催)大会の結果

| No. | 種目 | 大会名 | 開催日 | 会場 | 参加人数 |
|-----|---------------------------------|-------------------------------|-------------------|----------------|-------|
| 1 | 陸上競技 | 瀬戸秋季陸上競技大会 | 10/17 | 市民公園陸上競技場 | 182 |
| 2 | | 瀬戸地方近郊駅伝競走大会 | 中止 | | |
| 3 | | 瀬戸市小学生駅伝競走大会 | 中止 | | |
| 4 | ソフトテニス | 春季ソフトテニス大会 | 4/4 | 市民公園 A・Bテニスコート | 24 |
| 5 | | 瀬戸市中学生選手権大会 | 4/24 | 市民公園 A・Bテニスコート | 296 |
| 6 | | 瀬戸市ソフトテニス選手権大会 | 7/11 | 市民公園 A・Bテニスコート | 292 |
| 7 | | 高校生ソフトテニス選手権大会 | 8/5 | 市民公園 Aテニスコート | 10 |
| 8 | | 瀬戸市中学生新人大会 | 8/21 | 市民公園 A・Bテニスコート | 262 |
| 9 | | 秋季ソフトテニス大会 | 中止 | | |
| 10 | | 瀬戸近郊中学生新人大会 | 10/9 | 市民公園 A・Bテニスコート | 112 |
| 11 | | 秋季三都市対抗ソフトテニス大会 | 10/17 | 市民公園 A・Bテニスコート | 58 |
| 12 | | 会長杯ソフトテニス選手権大会 | 10/27 | 市民公園 A・Bテニスコート | 272 |
| 13 | | 瀬戸市ソフトテニス団体選手権大会 | 11/7 | 市民公園 A・Bテニスコート | 84 |
| 14 | | 軟式野球 | 瀬戸軟式野球連盟 Aクラスリーグ戦 | 4/4～12/19 | 市内野球場 |
| 15 | 瀬戸軟式野球連盟 Bクラスリーグ戦 | | 4/4～12/19 | 市内野球場 | 320 |
| 16 | 瀬戸軟式野球春季大会 Cクラス | | 4/11～11/14 | 市内野球場 | 660 |
| 17 | 中日少年野球大会(学童)瀬戸予選 | | 6/5～6/26 | 市内野球場 | 180 |
| 18 | 愛知県学童軟式野球選手権大会 瀬戸予選 | | 6/26～8/7 | 市内野球場 | 180 |
| 19 | 愛知県学童新人戦軟式野球大会 瀬戸予選 | | 7/18～7/31 | 市内野球場 | 120 |
| 20 | 全日本少年春季軟式野球大会 瀬戸・尾張旭・長久手地区大会 | | 8/21～11/14 | 市民公園野球場・南グラウンド | 240 |
| 21 | 全日本学童軟式野球大会 瀬戸予選大会 | | 11/6～11/27 | 市内野球場 | 200 |
| 22 | 市長杯軟式野球大会 | | R3/3/7～7/18 | 市内野球場 | 360 |
| 23 | 剣道 | 松本杯争奪少年剣道大会 | 中止 | | |
| 24 | | 尾張東地区中学校対抗剣道大会 | 中止 | | |
| 25 | | 瀬戸地方中学校剣道選手権大会 | R4/3/12 | 市体育館 第3競技場 | 205 |
| 26 | 卓球 | 瀬戸市レディース卓球大会(個人) | 中止 | | |
| 27 | | 瀬戸地方中学生学年別卓球大会 (3年生の部のみ開催) | 7/11 | 幡山中学校体育館 | 60 |
| 28 | | 瀬戸地方社会人卓球選手権大会 | 中止 | | |
| 29 | | 瀬戸地方高校生卓球選手権大会 | 中止 | | |

| No. | 種 目 | 大会名 | 開催日 | 会場 | 参加 人数 |
|-----|--------------|----------------------|-------------|-----------------------|----------|
| 30 | 卓球 | 瀬戸地方中学生卓球選手権大会 | | 中止 | |
| 31 | | 瀬戸市レディース卓球大会(団体戦) | | 中止 | |
| 32 | | 瀬戸地方中学校団体卓球選手権大会 | | 中止 | |
| 33 | | 瀬戸地方団体卓球選手権大会 | | 中止 | |
| 34 | | 瀬戸ジュニアオープン卓球大会 | | 中止 | |
| 35 | | 瀬戸オープン卓球大会 | | 中止 | |
| 36 | | 瀬戸地方ダブルス卓球選手権大会 | | 中止 | |
| 37 | | 瀬戸地方中学生ダブルス卓球選手権大会 | | 中止 | |
| 38 | | 瀬戸ミックスダブルスオープン卓球大会 | | 中止 | |
| 39 | | 弓道 | 瀬戸市春季弓道大会 | | 中止 |
| 40 | 瀬戸市秋季弓道大会 | | | 中止 | |
| 41 | バレー ホール | 瀬戸地方中学校バレーボール大会 | 4/24 | 市体育館第1競技場 市内中学校体育館 | 150 |
| 42 | | 瀬戸地方春季ソフトバレーボール大会 | | 中止 | |
| 43 | | 瀬戸地方春季9人制大会 | | 中止 | |
| 44 | | サマーカップママさん大会 | | 中止 | |
| 45 | | 瀬戸地方夏季ソフトバレーボール大会 | | 中止 | |
| 46 | | 瀬戸地方秋季9人制大会 | | 中止 | |
| 47 | | 秋季一般6人制バレーボール大会 | | 中止 | |
| 48 | | 瀬戸地方秋季ソフトバレーボール大会 | | 中止 | |
| 49 | | 秋季ママさんバレーボール大会 | | 中止 | |
| 50 | | 中学1年生大会 | | 中止 | |
| 51 | | 瀬戸地方冬季パパさん大会 | | 中止 | |
| 52 | スキー | 瀬戸市長杯争奪スキー選手権大会 | | 中止 | |
| 53 | バスケット ホール | 瀬戸市バスケットボール青年大会予選 | | 中止 | |
| 54 | | 瀬戸地方中学生バスケットボール選手権大会 | 5/1・5/2 | 市体育館第1競技場 | 315 |
| 55 | | 瀬戸市ミニバスケットボール夏季大会 | 7/24～8/7 | 水野中学校体育館 | 285 |
| 56 | | 瀬戸市バスケットボール選手権秋季大会 | | 中止 | |
| 57 | | 瀬戸地方中学校バスケットボール新人大会 | 10/16～10/31 | 市体育館第1・3競技場 | 300 |
| 58 | | 瀬戸地方中学生ウィンターカップ | | 中止 | |

| No. | 種 目 | 大会名 | 開催日 | 会場 | 参加 人数 | |
|-----|-----------------|-------------------------------|----------------|----------------|----------------|-----|
| 59 | バスケット | 瀬戸地方ミニバスケットボール冬季大会 | | 中止 | | |
| 60 | ホール | 瀬戸市バスケットボール選手権冬季大会 | | 中止 | | |
| 61 | サッカー | 瀬戸地方中学生サッカー(U-15)大会 | 4/17~5/1 | 市民公園 陸上競技場 | 340 | |
| 62 | | 瀬戸市小学生サッカー大会 新人戦(U-12) | 4/17~5/1 | 市民公園 陸上競技場 | 117 | |
| 63 | | 瀬戸市小学生サッカー大会 新人戦(U-11) | 4/17~5/1 | 市民公園 陸上競技場 | 143 | |
| 64 | | 瀬戸市小学生リーグ戦 | 5月~11月 | 市民公園 陸上競技場 | 260 | |
| 65 | | 瀬戸市シニアリーグ | 6/4~R4/3/20 | 市民公園 陸上競技場 | 120 | |
| 66 | | 瀬戸社会人リーグ | 8/1 | 市民公園 陸上競技場 | 40 | |
| 67 | | MAG カップ予選 | 9/5 | 市民公園 陸上競技場 | 52 | |
| 68 | | 瀬戸地方中学生サッカー(U-14)大会 | 11/3~11/13 | 市民公園 陸上競技場 | 260 | |
| 69 | | 瀬戸市小学生 U-10CUP | 11/27 | 市民公園 陸上競技場 | 182 | |
| 70 | | 瀬戸地方中学生サッカー(U-13)大会 | 12/11~12/18 | 市民公園 陸上競技場 | 220 | |
| 71 | | 協会長杯兼チャンピオン大会 | R4/3/12 | 市民公園 陸上競技場 | 104 | |
| 72 | | 瀬戸地方高校生サッカー大会 | R4/1/30・2/6 | 市民公園 陸上競技場 | 120 | |
| 73 | | 瀬戸市小学生サッカー大会 | | 中止 | | |
| 74 | | 瀬戸市サッカー協会長杯社会人サッカー大会 | | 中止 | | |
| 75 | | 協会長杯 兼 チャンピオンカップ 小学生サッカー大会 | | 中止 | | |
| 76 | | 瀬戸地方小学生大会 | | 中止 | | |
| 77 | | テニス | 春季テニス大会 | 4/18 | 市民公園 A・Bテニスコート | 192 |
| 78 | | | クラブ職場対抗団体テニス大会 | 5/9 | 市民公園 A・Bテニスコート | 140 |
| 79 | 瀬戸地方高校生新人テニス大会 | | 7/26・27 | 市民公園 A・Bテニスコート | 151 | |
| 80 | ミックスダブルステニス大会 | | 8/8 | 市民公園 A・Bテニスコート | 88 | |
| 81 | 瀬戸市テニス選手権大会 | | 8/22 | 市民公園 A・Bテニスコート | 46 | |
| 82 | 秋季テニス大会 | | 10/3 | 市民公園 A・Bテニスコート | 174 | |
| 83 | レディースチャレンジテニス大会 | | 10/6 | A テニスコート | 16 | |
| 84 | 100歳テニス大会 | | 10/9 | A・Bテニスコート | 96 | |
| 85 | 瀬戸地方高校生学年別大会 | | 10/30・11/3 | 市民公園テニスコート | 92 | |
| 86 | ベテラン年齢別テニス大会 | | 1/21・1/28 | Bテニスコート | 120 | |
| 87 | バドミントン | レディースバドミントン大会 | | 中止 | | |
| 88 | | 秋季バドミントン大会ダブルス | | 中止 | | |
| 89 | | 秋季バドミントン大会団体戦 | | 中止 | | |
| 90 | | 総合バドミントン大会 | | 中止 | | |
| 91 | | 新春バドミントン大会 | | 中止 | | |

| No. | 種 目 | 大会名 | 開催日 | 会場 | 参加 人数 |
|-----------|----------------|---------------------------|-------|---------|----------|
| 92 | ソフトボール | 春季大会 | 4/11 | 陶祖グラウンド | 200 |
| 93 | | 秋季大会 | 中止 | | |
| 94 | ウエイト リフティング | わかしゃち国体記念杯ウエイトリフティング選手権大会 | 中止 | | |
| 95 | ビーチボール | 瀬戸市ビーチボール秋季大会 | 中止 | | |
| 96 | | 瀬戸近郊ビーチボール大会 | 中止 | | |
| 97 | | 瀬戸市ビーチボール交流試合 | 中止 | | |
| 98 | グラウンド ゴルフ | 瀬戸市グラウンドゴルフ協会会長杯争奪戦 | 7/15 | 南グラウンド | 120 |
| 99 | | 瀬戸市民グラウンドゴルフ大会 | 8/4 | 南グラウンド | 106 |
| 100 | | 三地区親睦グラウンドゴルフ大会 | 10/8 | 南グラウンド | 152 |
| 101 | | 瀬戸市グラウンドゴルフ協会会長杯争奪戦 | 10/14 | 南グラウンド | 132 |
| 102 | 空手道 | 東尾張交流大会 | 中止 | | |
| 参 加 者 合 計 | | | | | 9,110 |

4年第27号議案

令和5年度使用瀬戸市立小中学校における教科用図書の採択について
義務教育諸学校の教科用図書の無償措置に関する法律（昭和38年法律
第182号）第14条の規定に基づき、別紙1のとおり教科用図書を採択
するものとする。

令和4年7月14日提出

瀬戸市教育委員会

教育長 横山 彰

（理 由）

この案を提出するのは、小中学校の教科用図書の採択にあたり、教育委員会
の議決を求める必要があるからである。

愛知県令和5年度使用義務教育諸学校教科用図書採択基準

この基準は、義務教育諸学校において使用する教科用図書（以下「教科書」という。）を採択する際の基本的な方針並びに準拠すべき事項について述べたものである。

記

○ 基本的な方針

- 1 義務教育諸学校における教科書の採択は、「義務教育諸学校の教科用図書の無償措置に関する法律」の規定に基づいて実施すること。
- 2 教科書の選定及び採択に当たっては、選定委員・調査員の人選等において公正を確保し、採択が適正に行われるよう特に配慮すること。
- 3 教科書は、教科書の内容等についての綿密な調査研究に基づき、教科の主たる教材として適切なものを採択すること。
- 4 選定及び採択を慎重かつ公正に行うために、教科用図書採択地区（以下「採択地区」という。）が2以上の市町村の区域を併せた地域であるときは、採択地区協議会を設けること。
- 5 採択地区協議会は、協議により、採択地区内で使用すべき教科書を種目ごとに一種選定すること。
- 6 採択地区内の市町村教育委員会は採択地区協議会の協議の結果に基づいて、種目ごとに同一の教科書を採択すること。
- 7 選定及び採択に当たっては、県教育委員会の作成する採択基準、教科書選定資料その他の指導、助言又は援助に関する事項を尊重すること。

○ 採択にあたって準拠すべき事項

※ 以下の1から8の事項について、「小学校」には義務教育学校の前期課程を、「中学校」には義務教育学校の後期課程及び中等教育学校の前期課程を含むこととする。

- 1 市町村立小学校において使用する教科書の採択について
市町村教育委員会は、種目ごとに令和4年度使用教科書と同一のものを採択すること。
- 2 市町村立中学校において使用する教科書の採択について
市町村教育委員会は、種目ごとに令和4年度使用教科書と同一のものを採択すること。
- 3 市町村立小学校の特別支援学級及び特別支援学校小学部において使用する教科書の採択について
市町村教育委員会は、学校教育法附則第9条の規定による教科書を採択する場合を除き、種目ごとに令和4年度使用教科書と同一のものを採択すること。
学校教育法附則第9条の規定による教科書を採択する場合は、5の県立特別支援学校小学部に準じて採択することが望ましい。

4 市町村立中学校の特別支援学級及び特別支援学校中学部において使用する教科書の採択について

市町村教育委員会は、学校教育法附則第9条の規定による教科書を採択する場合を除き、種目ごとに令和4年度使用教科書と同一のものを採択すること。

学校教育法附則第9条の規定による教科書を採択する場合は、6の県立特別支援学校中学部に準じて採択することが望ましい。

5 県立特別支援学校小学部において使用する教科書の採択について

県教育委員会は、学校教育法附則第9条の規定による教科書を採択する場合を除き、種目ごとに令和4年度使用教科書と同一のものを採択すること。

学校教育法附則第9条の規定による教科書を採択する場合は、文部科学大臣の検定を経た教科書又は文部科学省著作教科書の選定を十分考慮することとし、これらの使用が適切でない場合は、県教育委員会作成の「令和5年度使用一般図書選定資料」に掲載されている図書の中から選定すること。

6 県立特別支援学校中学部において使用する教科書の採択について

県教育委員会は、学校教育法附則第9条の規定による教科書を除き、種目ごとに令和4年度使用教科書と同一のものを採択すること。

学校教育法附則第9条の規定による教科書を採択する場合は、文部科学大臣の検定を経た教科書又は文部科学省著作教科書の選定を十分考慮することとし、これらの使用が適切でない場合は、県教育委員会作成の「令和5年度使用一般図書選定資料」に掲載されている図書の中から選定すること。

7 国立（特別支援学校小学部を含む）及び私立の小学校において使用する教科書の採択について

小学校長は、学校教育法附則第9条の規定による教科書を除き、種目ごとに令和4年度使用教科書と同一のものを採択すること。

8 国立（特別支援学校中学部を含む）及び私立の中学校において使用する教科書の採択について

中学校長は、学校教育法附則第9条の規定による教科書を除き、種目ごとに令和4年度使用教科書と同一のものを採択すること。

令和 5 年度使用小学校教科用図書について (案)

| 種 目 | 選定替えの有無 | 選定発行者名 | 従来の発行者名 |
|-----|---------|--------|---------|
| 国 語 | 無 | 光村図書出版 | 光村図書出版 |
| 書 写 | 無 | 教育出版 | 教育出版 |
| 社 会 | 無 | 東京書籍 | 東京書籍 |
| 地 図 | 無 | 帝国書院 | 帝国書院 |
| 算 数 | 無 | 啓林館 | 啓林館 |
| 理 科 | 無 | 東京書籍 | 東京書籍 |
| 生 活 | 無 | 東京書籍 | 東京書籍 |
| 音 楽 | 無 | 教育出版 | 教育出版 |
| 図 工 | 無 | 日本文教出版 | 日本文教出版 |
| 家 庭 | 無 | 東京書籍 | 東京書籍 |
| 保 健 | 無 | 大日本図書 | 大日本図書 |
| 英 語 | 無 | 東京書籍 | 東京書籍 |
| 道 徳 | 無 | 光村図書出版 | 光村図書出版 |

令和 5 年度使用中学校教科用図書について (案)

| 種 目 | 選定替えの有無 | 選定発行者名 | 従来の発行者名 |
|---------|---------|--------|---------|
| 国 語 | 無 | 光村図書出版 | 光村図書出版 |
| 書 写 | 無 | 教育出版 | 教育出版 |
| 社会 (地理) | 無 | 東京書籍 | 東京書籍 |
| 社会 (歴史) | 無 | 東京書籍 | 東京書籍 |
| 社会 (公民) | 無 | 東京書籍 | 東京書籍 |
| 地 図 | 無 | 帝国書院 | 帝国書院 |
| 数 学 | 無 | 啓林館 | 啓林館 |
| 理 科 | 無 | 東京書籍 | 東京書籍 |
| 音楽 (一般) | 無 | 教育芸術社 | 教育芸術社 |
| 音楽 (器楽) | 無 | 教育出版 | 教育出版 |
| 美 術 | 無 | 光村図書出版 | 光村図書出版 |
| 保健体育 | 無 | 大日本図書 | 大日本図書 |
| 技術分野 | 無 | 東京書籍 | 東京書籍 |
| 家庭分野 | 無 | 東京書籍 | 東京書籍 |
| 外国語 | 無 | 東京書籍 | 東京書籍 |
| 道 徳 | 無 | 教育出版 | 教育出版 |

令和4年8月 定例教育委員会日程表

| 月日 | 曜日 | 件 名 | | | |
|-----|----|-------------------------|-------------------------------|-------------------|-----|
| 8/1 | 月 | | | | |
| 2 | 火 | | | | |
| 3 | 水 | | | | |
| 4 | 木 | | | | |
| 5 | 金 | 教育委員懇談会 | 文化センター22会議室 | 午後1時30分～ | 全委員 |
| 6 | 土 | | | | |
| 7 | 日 | | | | |
| 8 | 月 | | | | |
| 9 | 火 | | | | |
| 10 | 水 | | | | |
| 11 | 木 | | | | |
| 12 | 金 | | | | |
| 13 | 土 | | | | |
| 14 | 日 | | | | |
| 15 | 月 | | | | |
| 16 | 火 | | | | |
| 17 | 水 | | | | |
| 18 | 木 | 定例教育委員会事前打合せ 定例教育委員会 | 瀬戸市役所3階 301会議室 瀬戸市役所4階 庁議室 | 午後1時30分～ 午後2時～ | 全委員 |
| 19 | 金 | | | | |
| 20 | 土 | | | | |
| 21 | 日 | | | | |
| 22 | 月 | | | | |
| 23 | 火 | | | | |
| 24 | 水 | | | | |
| 25 | 木 | | | | |
| 26 | 金 | | | | |
| 27 | 土 | | | | |
| 28 | 日 | | | | |
| 29 | 月 | | | | |
| 30 | 火 | | | | |
| 31 | 土 | | | | |

| | | | | |
|---------|-------------------------|--------------------------------|----------------------|-----|
| 9月8日(木) | 定例教育委員会事前打合せ 定例教育委員会 | 瀬戸市役所3階 301会議室 瀬戸市役所4階 大会議室 | 午後1時30分～ 午後2時00分～ | 全委員 |
| | 教育委員と教育を語る会 | 瀬戸市役所4階 大会議室 | 定例教育委員会終了後～ | |

2022 文化体験講座

夏休み期間中に、瀬戸市文化協会会員が講師を務める初心者を対象とした文化体験講座を開講します。
子どもさんたちの新しい体験と楽しい思い出づくりのお手伝いをさせていただきます。
参加費無料の講座です。皆さまのご参加をお待ちしています。

■会場 瀬戸市文化センター文化交流館 他

■対象 初心者

※ 講座によって対象者が異なります。詳しくは裏面の各講座の内容をご確認ください。

※ 部屋の3密を避けるため、定員を少なくしています。また同行者の入室もご遠慮願います。

■主催 公益財団法人瀬戸市文化振興財団／瀬戸市文化協会

■後援 瀬戸市教育委員会

参加
無料

講座

- | | |
|----------------------------|-----------------|
| ① 箏をひいてみましょう | ② フラダンスを体験しませんか |
| ③ 子供茶道教室 裏千家 | ④ 大書に挑戦 |
| ⑤ 百人一首で楽しく遊ぼう | ⑥ ちびっ子日本舞踊教室 |
| ⑦ 子供太鼓教室 | ⑧ 尺八の音出しチャレンジ |
| ⑨ 伝統の日本舞踊をおどってみましょう | ⑩ 想像は自由だ! さあ描こう |
| ⑪ 空き缶を使ってマイカップを作ろう | ⑫ やさしい箏はじめ |
| ⑬ 楽しく箏をひきましょう | ⑭ 囲碁入門 |
| ⑮ 粘土で作る彫刻体験(～あなたの夢を形に残そう～) | ⑯ 絶対弾けます津軽三味線 |
| ⑰ 楽しくお茶を | ⑱ ハッピーマジック教室 |

各講座の詳細は裏面を参照してください。 ⇒

参加申込方法

参加希望の方は、(公財)瀬戸市文化振興財団のホームページ(<http://www.seto-cul.jp/>)から、[INFORMATION]⇒[2022文化体験講座]をご覧ください。(申込みは6月1日(水)午前10時から開始します。)

QRコードを読み込むと、直接登録画面へ移動します。

※ 後日、参加の可否をご連絡いたします。

※ 応募者多数の場合は抽選とさせていただきます。

※ 原則として、全日程参加可能な講座へお申し込みください。

※ マスクを着用してご参加いただけます。

※ 新型コロナウイルス感染拡大の状況により、文化センターが臨時休館した場合など、急遽講座が開講できない場合があります。

※ 本講座の申し込みにご記入いただいた個人情報は当財団で適切に管理します。

また、本講座の講師がご応募いただいた類似の講座を開講する場合にご案内をお送りする場合があります。

スマートフォン用



申込締切

6/24(金)17:00 まで

●問い合わせ先

(公財)瀬戸市文化振興財団 TEL:0561-84-1093

| | |
|--|---|
| <p>《 ① 箏をひいてみましょう 》</p> <p>箏は中国からやってきました。さらにその向こうにシルクロードを行き来する人々。箏を弾けば世界が見えます。暑い夏のひとときを一緒に！</p> <p>・日程 7/21(木)、28(木)、8/4(木)、18(木)、25(木) <5回></p> <p>・時間 10:00~11:30</p> <p>・講師 生田流箏曲坂本玉宏会 大師範 相良玉水</p> <p>・定員 10名 対象 小学4年生~高校1年生</p> | <p>《 ② フラダンスを体験しませんか 》</p> <p>フラはハワイの伝統的なダンスです。曲はケイキ オ カ アイナラ(この国の太陽である子供達)です。楽しく一緒におどりましょう!</p> <p>・日程 7/21(木)、28(木)、8/4(木)、11(木) <4回></p> <p>・時間 14:00~15:30</p> <p>・講師 フイオカマレイカアピキ 代表 伊藤真理</p> <p>・定員 20名 対象 小学1年生~中学3年生</p> |
| <p>《 ③ 子供茶道教室 裏千家 》</p> <p>どんなに変化していく時代でも、おいしい一服のお茶で心が安らぎます。楽しくお茶にふれてみましょう。</p> <p>・日程 7/21(木)、28(木)、8/4(木)、18(木) <4回></p> <p>・時間 14:00~15:30</p> <p>・講師 裏千家準教授 終身師範 中澤宗鶴</p> <p>・定員 10名 対象 小学3年生~中学3年生</p> | <p>《 ④ 大書に挑戦 》</p> <p>大きな筆で、大きな文字を、大きな紙に元気よく書いてみよう。</p> <p>・日程 7/22(金)、29(金)、8/5(金) <3回></p> <p>・時間 10:00~11:30</p> <p>・講師 (公財)独立書人団 中島龍溪、書道部会員</p> <p>・定員 20名 対象 小学2年生~高校3年生</p> |
| <p>《 ⑤ 百人一首で楽しく遊ぼう 》</p> <p>百人一首のかかるた取りを通して、楽しく古典に親しみます。短歌・俳句・川柳の勉強もしましょう。</p> <p>・日程 7/22(金)、29(金)、8/5(金)、19(金) <4回></p> <p>・時間 14:00~15:30</p> <p>・講師 文芸部会員</p> <p>・定員 10名 対象 小学1年生~中学3年生</p> | <p>《 ⑥ ちびっ子日本舞踊教室 》</p> <p>ゆかたが自分で着られるようになります。楽しくおけいこをして1曲踊れるようになりましょう。お友達もたくさんできます。</p> <p>・日程 7/25(月)、8/1(月)、8(月)、15(月) <4回></p> <p>・時間 10:00~11:30</p> <p>・講師 西川流雅舞会 西川雅風</p> <p>・定員 20名 対象 小学1年生~6年生</p> |
| <p>《 ⑦ 子供太鼓教室 》</p> <p>和太鼓をたたいてみませんか?和太鼓は日本の伝統文化です。なかなかふれあうことのできない和太鼓ですがむずかしくありません!</p> <p>・日程 7/28(木)、8/3(水)、10(水)、17(水)、18(木) <5回></p> <p>・時間 10:00~11:30</p> <p>・講師 瀬戸子供太鼓こまいぬ座 講師 石川一成</p> <p>・定員 30名 対象 小学1年生~6年生</p> | <p>《 ⑧ 尺八の音出しチャレンジ 》</p> <p>この夏は日本の和楽器「尺八」を聴いて、触って、吹いて、和の音感・音色を体感してみよう。</p> <p>・日程 7/28(木)、8/4(木)、11(木)、18(木)、25(木) <5回></p> <p>・時間 10:00~11:30</p> <p>・講師 都山流尺八大師範 前島翔山</p> <p>・定員 10名 対象 小学3年生~高校3年生</p> |
| <p>《 ⑨ 伝統の日本舞踊をおどってみましょう 》</p> <p>近よりにくいと思われる日本舞踊ですが体験講座なら安心です。4回のおけいこで踊れるようになります。あいさつなど礼儀作法も体験します。</p> <p>・日程 7/31(日)、8/7(日)、14(日)、21(日) <4回></p> <p>・時間 10:00~11:30</p> <p>・講師 日本舞踊紫泉流 家元 紫泉紫水</p> <p>・定員 10名 対象 小学1年生~中学3年生</p> | <p>《 ⑩ 想像は自由だ!さあ描こう 》</p> <p>目の前のリングを創造するのはそれぞれ自由ですよね。みかん、ケーキがどんな風に見えるかな。心を開放して楽しく描いてみましょう!</p> <p>・日程 8/15(月)、16(火)、17(水) <3回></p> <p>・時間 10:00~11:30</p> <p>・講師 形象派美術協会会員 清水きよ子</p> <p>・定員 10名 対象 小学3年生~6年生</p> |
| <p>《 ⑪ 空き缶を使ってマイカップを作ろう 》</p> <p>空き缶を利用して、世界に1つのマイカップを作ってみよう。1日1個ずつ計3個はできます!出来上がったカップは焼き上げてお渡しします。</p> <p>・日程 8/15(月)、16(火)、17(水) <3回></p> <p>・時間 14:00~15:30</p> <p>・講師 瀬戸陶芸協会会員 滝川幸志</p> <p>・定員 20名 対象 小学3年生~6年生</p> | <p>《 ⑫ やさしい箏はじめ 》</p> <p>日本の四季の曲を弾いてみましょう。たたみの上でのお作法も体験してみましょう。</p> <p>・日程 8/3(水)、4(木)、5(金)、6(土) <4回></p> <p>・時間 10:00~11:30</p> <p>・講師 創和会会主 加藤創子</p> <p>・定員 8名 対象 小学2年生~中学3年生</p> |
| <p>《 ⑬ 楽しく箏をひきましょう 》</p> <p>はじめてでも13本の糸からやさしい音色がひびきます。「聴いたことがある」から「弾いたことがある」にしてみませんか。</p> <p>・日程 8/3(水)、10(水)、17(水)、24(水) <4回></p> <p>・時間 10:00~11:30</p> <p>・講師 加藤泰子箏三絃教室 宮城会大師範 柘植洋子 他</p> <p>・定員 8名 対象 小学1年生~中学3年生</p> | <p>《 ⑭ 囲碁入門 》</p> <p>囲碁のルールは簡単で、だれでもすぐに覚えられます。囲碁で遊べるようになろう!</p> <p>・日程 8/3(水)、10(水)、17(水)、24(水) <4回></p> <p>・時間 10:00~11:30</p> <p>・講師 瀬戸市囲碁連盟役員 大藤 進</p> <p>・定員 15名 対象 小学1年生~6年生</p> |
| <p>《 ⑮ 粘土で作る彫刻体験~あなたの夢を形に残そう~ 》</p> <p>あなたの将来の夢を想像して、紙粘土で彫刻作品として形に残します。東京の日展 one day Art の講師経験がある彫刻家が指導します!!</p> <p>・日程 8/5(金)、12(金)、19(金) <3回></p> <p>・時間 10:00~11:30</p> <p>・講師 日展会員 日本彫刻会運営委員 鈴木紹陶武</p> <p>・定員 10名 対象 小学1年生~中学3年生</p> | <p>《 ⑯ 絶対弾けず 津軽三味線 》</p> <p>三味線は左手は糸を押さえたり、はじいたり、右手は「バチ」で糸をはじいたり、すくったりして色々な音を出します。ぜひ体験してみませんか?</p> <p>・日程 7/30(土)、8/6(土)、13(土) <3回></p> <p>・時間 10:00~11:30</p> <p>・講師 津軽三味線 夢絃塾 塾長 柴田佐夜子</p> <p>・定員 10名 対象 小学2年生~6年生</p> |
| <p>《 ⑰ 楽しくお茶を 》</p> <p>昔から日本に伝わっている茶道文化を学び、楽しくお抹茶をいただきます。</p> <p>・日程 8/10(水)、17(水)、24(水)、31(水) <4回></p> <p>・時間 10:00~11:30</p> <p>・講師 表千家教授 茶友会 坂野眸 他</p> <p>・定員 10名 対象 小学3年生~中学3年生</p> | <p>《 ⑱ ハッピーマジック教室 》</p> <p>“さあ!きみもマジシャンだ”マジックでみーんなを楽しませちゃいましょう!</p> <p>・日程 8/22(月)、23(火)、29(月)、30(火) <4回></p> <p>・時間 10:00~11:30</p> <p>・講師 スーパーグレートマジシャンズ 会員</p> <p>・定員 15名 対象 小学2年生~高校3年生</p> |

「かたち」を創造し、「動き」を想像する。

キミの手で
毎月新しいロボットを
作って動かそう!
(全12種類)



アルペンくん



おすすめ!

自分で作ったロボットを自分で組んだ
プログラムで動かす。
オリジナルブロックキットとタブレットで、
動きの仕組みとプログラミングの仕組みを理解する。

プログラミング
あるく!

アルクワンダーZ

プログラミング
つかむ!

ピッキングロボ

ロボザウルス

プログラミングで
遊ばせよう!

プログラミングで
自在に動かす

ロボット教室
アドバイザー

ロボットクリエイター 高橋智隆先生

株式会社ロボティクス代表取締役、東京大学大学院工学系研究科工学専攻・ロボット工学研究室 客員研究員、岡山大学大学院
産業理工学専攻教授等を兼任。2003年立川大学工学部理工学研究所 客員研究員、同様にロボティクス・ロボット
の世界的大会「ロボカップ」で史上初の準優勝を達成。ロボットクリエイターとして、ロボットの
研究、設計、デザイン、製作を手がけている。代表作に、特撮CM「ゴジラ」に組み立てロボット
「ゴジラロボ」、ロボット電話「ロボホン」、ロボット宇宙飛行士「キロボ」など。

学びの力を
下地づくり

動きの
しくみを学ぶ

わくわくドロボ科学実験

体験授業開催中!

不思議な科学の世界を体験してみよう!

入浴前
にゆうよくざいをつかって
ロケットをとばそう!

- 1 にゆうよくざいってなにでできてるの?
- 2 にゆうよくざいをつかってみよう
- 3 にゆうよくざいでロケットをとばそう!

全国で体験授業申込受付中
まずはお近くの教室を探して!

ロボット教室 サイエンスゲーツ



詳しくはロボット教室ホームページへ

ヒューマンアカデミー ロボット教室 GO

<https://kids.athuman.com/robo/>

LINE公式アカウント友だち募集中!
最新の教育情報やキャンペーン情報をお届け。
ぜひご登録ください! ID検索 (@human-kids)



まずは
体験してみよう！

知っていますか？
2025年～大学入試で
「情報」科目が導入



プログラミング体験会

Python プログラミング体験

内容

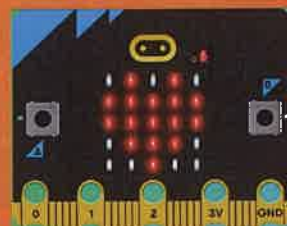
専用ブラウザソフトでPythonプログラミングを操作します。
また高校科目の情報Ⅰで使われる教材micro:bitを使って作成プログラムを分かりやすく視覚化しながら、Pythonを体験してもらいます。



【パソコン画面】



入力した内容に応じて
micro:bitが反応します



【micro:bit】

対象 新小学5年生～中学3年生

定員 4名

費用 ￥1,000

時間 1時間30分

長久手校

| | |
|----------|--|
| 7/24 (日) | 15:00～16:30 17:10～18:40 |
| 8/6 (土) | 15:00～16:30 17:10～18:40 |
| 8/17 (水) | 10:00～11:30 12:10～13:40 15:00～16:30 17:10～18:40 |

| | |
|---------|----------------------------|
| 9/3 (土) | 15:00～16:30 17:10～18:40 |
| 9/8 (木) | 18:15～19:30 |

神宮前校

神宮前校は全日程開催時間は同じになります

| | |
|----------|----------------------------|
| 7/29 (金) | 10:00～11:30 12:10～13:40 |
| 8/18 (木) | 15:00～16:30 17:10～18:40 |
| 8/31 (水) | |

新型コロナウイルス感染予防対策について

当校では、必要な感染拡大予防策を十分に実施した
上で、対象者を案内させていただきます。

・講師及びスタッフのマスク着用 ・教室内の換気を徹底
・手洗い・手指消毒の徹底（アルコール消毒液を設置）
・ご来校の際にはお子様、保護者様共にマスクの着用をお願いいたし
ます。
・事前に体調確認と検温を行い、少しでも異常があ
る場合はご来校をお断りさせていただきます。

体験会のお申込は
こちらから！



尾張旭・瀬戸 おやこ劇場

尾張旭・瀬戸おやこ劇場とは

尾張旭・瀬戸おやこ劇場は、地域で繋がり合い、「舞台芸術」を鑑賞し、また「遊び」や「対話」など様々な活動を通しておとなも子どもも「豊かな心を育もう」というコンセプトの会員制の非営利団体です。

高校生主催！

あそびの会

無料

あそびの会の様子



あそびの会ってなんだ？

高校生が中心となって1ヶ月に一回程度市内の公園や公民館、ときには川など様々な場所で行っています。ちびっこから大人までの会員が一緒になって遊ぶことでおやこ劇場全体を活気づけたいと思ったからです。ボール遊びや鬼ごっこなど自由にあそびます。遊びたいものやお菓子など好きにもってきてね！参加費無料、気軽にのぞいてくださいね。右のようなTシャツを着ている人がいたらぜひ声をかけてくださいね。



2022年度の手定は裏をチェック

Instagram



あそびの会公式アカウント
フォローしてください！

〒489-0054 瀬戸市道泉町67番地(2021年4月移転)
メール minnanooyako@yahoo.co.jp ブログ <http://os-oyako.org/>

2022年度

「あそびの会」日程

| 日にち | 時間 | 場所・その他 |
|-----------|---------|---------------------|
| 7月10日(日) | 10時～12時 | 瀬戸市文化センター芝生広場・南公園 |
| 8月21日(日) | 午前～ | 岩屋堂 |
| 9月19日(祝) | 10時～12時 | モリコロパーク(芝生またはスケート場) |
| 10月30日(日) | 10時～12時 | 公民館、ハロウィンパーティー！！ |
| 11月6日(日) | 10時～12時 | 瀬戸市文化センター芝生広場・南公園 |
| 12月18日(日) | 10時～12時 | 公民館、クリスマスパーティー！！ |
| 1月22日(日) | 10時～12時 | 瀬戸市文化センター芝生広場・南公園 |
| 2月12日(日) | 10時～12時 | 瀬戸市文化センター芝生広場・南公園 |
| 3月12日(日) | 10時～12時 | 瀬戸市文化センター芝生広場・南公園 |

注意事項

- ・好きな時間に来てOK、遊びたいものがあれば自由にもってきてね。
- ・屋外の場合雨天中止です。
- ・赤字の日の細かい場所などはインスタグラムもしくはブログをチェック！
- ・お問い合わせはminnanooyako@yahoo.co.jpまで



〒489-0954 瀬戸市道原町6番地2021年11月15日

メール minnanooyako@yahoo.co.jp ブログ http://os-oyako.org





やおよろず 広場

おかねは いりません

参加方法: 当日現地に集合!

日時

毎週水曜日
14時~19時(出入り自由)

対象

瀬戸市小中学生
(原山小学校、萩山小学校、八幡小学校、
光陵中学校など)

場所

瀬戸市菱野台4-4-3
菱野ウイングビル1階
(A棟の東端)



主催: 一般社団法人やおよろず
(お問い合わせ 080-1551-7300)
協力: NPO法人エム・トゥ・エム
後援: 瀬戸市、瀬戸市教育委員会



facebook



生きるチカラを育む

ボードゲームを使って、コミュニケーション能力、協調性、主体性などを身に付けます。

ゲームの中での世界観で、ほかの人との協力や競争を通じて、社会に必要な能力を学ぶことができます。



学ぶチカラを育む

学校に行っていない子どもや、学校の授業についていけないなど、勉強に不安な子どもへサポートする場を提供します。

宿題やワークなどで分からないところがあれば教員免許を持ったスタッフなどがサポートします。



時間内、自由に出入りができ、対象の小中学生であればいつでも参加できます！

親御さんの見守りも可能です。

質問などがあればお気軽に下記へご連絡ください。

主催：一般社団法人やおよろず

(お問い合わせ 080-1551-7300)



NIHONGOスピーチコンテスト

さんかしゃぼしゅう
参加者募集します！

JAPANESE SPEECH CONTEST

にほんごであなたの^{おも}思いを

スピーチしませんか？

しょうがくせい ^{さんか}
小学生から参加できます！



とき 2022^{ねん}年 12^{がつ}月 18^{にち}日 (日)

13:30~16:30

ばしょ ^{せとくら}瀬戸蔵 ^{かい}2階 つばきホール

^{せと}瀬戸市 ^{しくらしょちょう}蔵所町 ^{ばんち}1番地の1

※^{しんがた}新型コロナウイルス^{かんせんしょう}感染症^{えいきょう}の影響^{ないよう}により^{へんこう}内容の変更

^{えんき}延期^{ちゅうし}または中止になることがあります。

^{しゅさい}主催：瀬戸市国際センター

^{きょうさい}共催：瀬戸北ロータリークラブ

^{こうえん}後援：瀬戸市・瀬戸市教育委員会

後援：

スポーツが苦手な子ども大歓迎！誰でも楽しめる！

やきゆう

体験してみよう！！



今だからこそ
スポーツが大切！

スポーツ教育のプロ指導員が教える！！

お家時間が長くなりお子様が運動する機会が減っていませんか？
また、うちの子は運動が嫌い、運動が苦手、と思っていないませんか？
私達リーフラススポーツスクールは1人1人のお子様を捉え、お子様の
成長第一の理念と指導力のもと全国No.1の会員数を誇っています。
お子様が楽しくスポーツを行うことは勿論のこと、私達だからこそ出来る
安全でスポーツ×教育を組み合わせた適切なプロのスポーツ指導をさせて
いただくことで、お子様の可能性を無限に拓けることが出来ます！
認めて、褒めて、励まして、勇気付ける指導理念のもとお子様のスポーツ
を始めます。成長出来るきっかけに、大きく成長出来るきっかけ作りをしてみませんか？

成長のカギは 神経系！

3歳～12歳にすることが大切！！

神経系の発達はゴールデンエイジと呼ばれる12歳までに
ほぼ能力の100%に達してしまうのを知っていましたか？
ゴールデンエイジ以降に伸ばそうとしても効果は低くなります。
神経系を発達させないと、元来持っているパワーを十分に発揮
できません。見たものをすぐに真似できる子どもとできない子の
差も、この神経系が関係しています。
体験会では3歳から始めることができます。
野球を通して、楽しみながら神経系を発達させましょう！



運動神経を伸ばすのに最適！！

運動神経・コーディネーション能力という言葉で説明ができます。
一つの能力が長けていても運動神経がいいね、とは言われません。
様々な能力が脳でコーディネイト(協調)されると「すばいっくん」
「たくみな動作」となり、初めて運動神経がいいねと言われます。

コーディネーション能力を高めるには？

複数の動きを同時に行うと脳が活性化される！！



複数の動きが同時に行われる野球は、運動神経を伸ばすのに最適！！

主催：リーフラススポーツスクール

▼日時 2022年

7月 18日 (月祝)



① 9:00～10:00

② 11:00～12:00

▼対象

① 年少～年長

② 1年生～5年生

▼会場

陶祖グラウンド

(瀬戸市藤四郎朝42)

▼定員

各回先着15名

お申込みは裏面から！



平日の体験日程

▼日時 7月 11日 (月)

① 16:00～17:15

② 17:15～18:30

▼対象

① 年少～2年生

② 2年生～6年生

▼会場

南公園グラウンド

(瀬戸市西萩朝113-44)

▼定員

各回先着5名

イベント参加方針



検温の実施
発熱・体調不良が
ないか
健康状態を確認



体験会中ても
こまめに消毒



体験会中は
一定の距離
を維持



マスクを着用し
イベントへ参加

瀬戸市教育委員会 7月定例会

議 案

第28号議案 令和4年6月請願について

(教育政策課長)

第29号議案 令和4年6月請願について

(学校教育課長)

4年第28号議案

令和4年6月請願について

令和4年6月に受理した請願書について、瀬戸市教育委員会会議規則第17条の規定に基づき、別紙のとおり提出する。

令和4年7月14日提出

瀬戸市教育委員会

教育長 横山 彰

(理由)

この案を提出するのは、請願の採否について、教育委員会の議決を求める必要があるためである。

請 願 書

瀬戸市教育委員会
教 育 長 様

2022年6月27日

請願者

住 所
氏 名



瀬戸市教育委員会会議規則（教委規則第1号）第17条の規定に基づき、請願します。

記

【請願の要旨】

1. 市民の質問に答えようとしない教育長を処分すること。

【請願の理由】

1. 私は、2021.12.8 付で、以下のような公文書開示請求を行い、2022. 1. 12に開示を受けた。開示文書枚数は97枚であった。

1. 原山小、萩山小を八幡小に統合する計画に関するすべての文書。

・本件統合計画の詳細を示す文書。

・いつ、だれが、どのような会議で、どのような検討を経て結論に至ったのか分かる文書。

・原山小、萩山小、八幡小の各学校の教育活動における課題、および当該課題の深刻化を示す文書。

・市議への説明資料 等々。

2. 市教委は、私の「当該開示文書について、質問したい」との求めに対し、真摯に対応することもなく、結局私は、以下（2～3頁）のように、6度に渡り要求書を提出することになった。開示文書の説明まで何か月を要するのか。私は、愛知県知事部局、愛知県教育委員会、県内他市においても公文書開示請求を行ったことがあるが、このような、開示請求者を馬鹿にした姿勢に出会ったことがない。瀬戸市民として情けない限りである。

3. 市民に対する、上記のような対応姿勢は、瀬戸市情報公開条例の制定趣旨にも反し、教育長の責任は重大である。よって、教育長の処分を求める。



瀬戸市教育委員会 様
教育政策課 様

2022. 6. 2

要 求 書

私は、貴委員会に対し、以下のように、質問の機会を設けていただきたいと過去5回に渡りお願いしてきましたが、対応していただけません。

ここに、6回目のお願いをする次第です。至急対応してください。

それとも、貴委員会は、公文書開示請求により開示された公文書に関し、市民の質問を拒否するのですか。それならそれで、根拠を明確にして、至急文書で回答してください。

瀬戸市教育委員会 様
教育政策課 様

2022. 4. 11

要 求 書

私は、貴委員会に対し、以下のように、質問の機会を設けていただきたいと過去4回に渡りお願いしてきましたが、対応していただけません。

ここに、5回目のお願いをする次第です。至急対応していただきたい。

瀬戸市教育委員会 様
教育政策課 様

2022. 3. 15

要 求 書

私は、開示文書について質問したいことがありますので、その機会を設けて戴きたく、下記のように3回目のお願いをしましたが、まったく対応していただけません。

ここに、4回目のお願いをする次第です。至急対応していただけますよう、よろしくお願ひします。

貴委員会は、開示した文書について、質問に答える義務がありますよ。

瀬戸市教育委員会 様
教育政策課 様

2022. 3. 7

要 求 書

私は、先に下記のように2回目のお願ひをしましたが、まったく対応していただけません。

ここに、3回目のお願ひをする次第です。至急対応していただけますよう、よろしくお願ひします。

瀬戸市教育委員会 様
教育政策課 様

2022. 2. 14

要 求 書

私は、先に下記のようなお願ひをしましたが、まったく対応していただけません。

ここに、2回目のお願ひをする次第です。至急対応していただけますよう、よろしくお願ひします。

瀬戸市教育委員会 様
(教育政策課 様)

2022. 1. 18

私は、貴委員会に対し、2021. 12. 8付で開示請求し、2022. 1. 12に開示を受けましたが、右公文書(3瀬教政第352号及び同第353号)について多々質問したいことがありますので、早急に日時の設定をし、連絡いただけますようお願いいたします。

以上

以上

4年第29号議案

令和4年6月請願について

令和4年6月に受理した請願書について、瀬戸市教育委員会会議規則第17条の規定に基づき、別紙のとおり提出する。

令和4年7月14日提出

瀬戸市教育委員会

教育長 横山 彰

(理由)

この案を提出するのは、請願の採否について、教育委員会の議決を求める必要があるためである。

請 願 書

瀬戸市教育委員会
教 育 長 様

2022年6月27日

請願者

住 所
氏 名



瀬戸市教育委員会会議規則（教委規則第1号）第17条の規定に基づき、請願します。

記

【請願の要旨】

1. にじの丘学園小中学校の教育の実態、特に「応用力・対応力の指導」について調査し、適正な指導を行うこと。

【請願の理由】

1. 私が、以下の文書について、2022.4.28付で公文書開示請求を行ったところ、関係文書は、一切作成していない、とのことで「不存在」とされた。

1. にじの丘学園の経営方針に「応用力・対応力を身につけさせ」とある。ここに言う「応用力」「対応力」の定義が分かる文書。
2. 右「応用力・対応力を身につけさせる」ことに関して、『にじの丘学園教育プログラム』等で、「個別に記録・指導を行います」としている。
「個別の記録」に関する記録様式、記録方法、その他記録に関する教職員間の確認事項等々、すべての文書。
3. 右「応用力・対応力を身につけさせる」との点について、2021年度にじの丘学園で、どのような場で（例えば、〇月〇日の現職教育の場で）、いかなる検討・研究・報告等がなされたのか分かる文書。

2. にじの丘学園において「応用力・対応力」の指導を行うということは、上記開示請求書にも記載したとおり、にじの丘学園『学校経営案』や『にじの丘学園教育プログラム』にも記載されていることである。定義された文書さえ存在しないということは、そもそも、教職員間において「応用力・対応力」について共通理解がされていないということではないか。このようなことで、適正な教育プログラムの実践は不可能である。
3. にじの丘学園は、「9年間を見通した指導」を高らかに(?)宣言している。そして、その「経営方針」の最初に「○ 基礎基本の学力と応用力・対応力を身につけさせ、協働型課題解決能力を育成する。」と掲げているのである。「応用力・対応力」の指導実態は、断じて些末な問題ではない。
4. 大きく掲げながら、事実として指導実態が無いとすれば、児童生徒、保護者、市民に対する背信行為ではないのか。教育委員会として、調査し、適正な指導を行うべきは当然である。

