

# 広報せと

12/15

2021  
No.1437

住みたいまち 誇れるまち 新しいせと



表紙  
写真

## せと市民総ぐるみ防災訓練

新郷地域交流センターの救命講習 [関連記事 P8](#)



# 年 末 年 始 の

## 公共施設・各種業務のお休み

市役所の業務 **年末** 12月28日(火)午後5時15分まで **年始** 1月4日(火)午前8時30分から  
 年末年始はどの窓口も大変混雑します。感染症対策のため、生活に必要な手続きは早めにお済ませください。

### ▶市役所など

施設名	休業日
市役所本庁舎	12/29(水)～1/3(月)
水野支所・幡山支所・品野支所	
パーティセと市民サービスセンター	12/28(火)～1/4(火)
菱野団地市民サービスセンター	12/27(月)～1/4(火)

### ▶各種業務など

業務名	休業日
戸籍の届け※1	なし
斎苑(火葬場)	1/1(土・祝)・2(日)
コミュニティバス	12/29(水)～1/3(月)
菱野団地住民バス	12/30(木)～1/4(火)

※1 死亡届、出生届など戸籍のお届けは、年末年始も市役所守衛室で受け付けます。本庁舎西出入口からお入りください。

### ▶福祉・子育て・スポーツ・その他

施設名	休業日
ファミリーサポートセンター	12/26(日)～1/4(火)
デジタルリサーチパークセンター	12/27(月)～1/4(火)
せとっ子ファミリー交流館	
体育館・市内スポーツ施設	12/27(月)～1/5(水)
せとクルランド(交通児童遊園)	
定光寺野外活動センター	
図書館	12/28(火)～1/4(火)
子ども・若者センター	
やすらぎ会館	12/29(水)～1/3(月)
シルバー人材センター	

### ▶文化・観光・市民活動

施設名	休業日
ノベルティ・こども創造館	12/27(月)～1/4(火)
せとまちツクリテセンター	
瀬戸蔵(1階店舗も含む)※2	12/28(火)～1/4(火)
文化センター	
パーティセと(3～5階)	
瀬戸観光案内所	
新世紀工芸館	
瀬戸染付工芸館	12/31(金)～1/4(火)
道の駅瀬戸しなの※3	

※2 有料駐車場はご利用できます。

※3 12/30日(木)は午後2時まで営業します。

## 瀬戸旭休日急病診療所(内科・小児科)年末年始の診療案内

12月28日 (火)	29日 (水)	30日 (木)	31日 (金)	1月1日 (土・祝)	2日 (日)	3日 (月)	4日 (火)
×	○	○	○	○	○	○	×



**受付時間** 午前8時45分～11時30分、午後1時45分～4時30分 **診療時間** 午前9時～正午、午後2時～5時

**診療場所** 西長根町7(瀬戸旭医師会館敷地内) ※持ち物、注意事項は裏表紙をご確認ください。

## 子育て世帯への臨時特別給付金

問 こども未来課 ☎88・2631

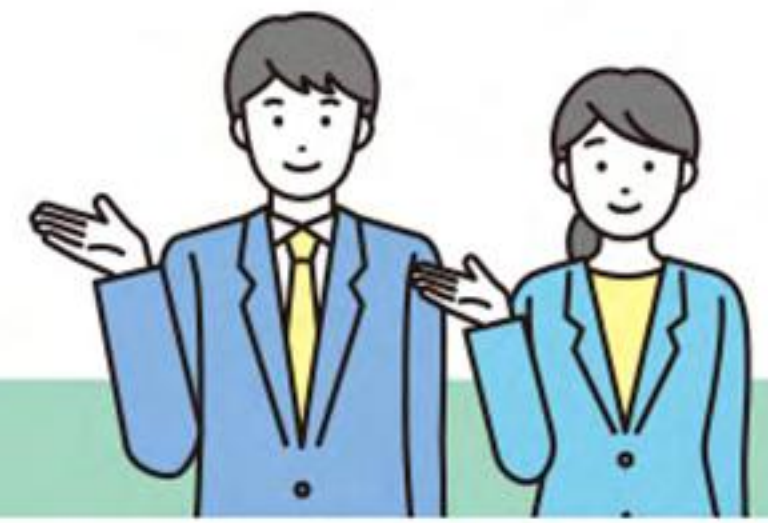
新型コロナウイルスの影響などを踏まえ、子育て世帯に対して給付金を支給します。

支給金額	対象児童1人につき5万円
支給対象等	令和3年9月分(9月に出生した児童は10月分)の児童手当(特例給付の方を除く)の受給者(公務員以外):児童手当の指定口座に12月下旬に振込 <b>通帳の表示方法</b> セトシコソダテキユウフキン ①平成15年4月2日～平成18年4月1日生まれの児童の保護者 ②令和3年10月～令和4年3月31日に生まれた児童手当の支給対象児童(新生児)の保護者 ③所属長から児童手当を受給している公務員 ※所得制限あり ※申請書は令和4年1月中旬頃に対象年齢の方に発送します。

くわしくは市ホームページをご覧ください。



# お知らせ



## 🗑️ ごみ・資源物の収集

問 環境課 ☎88・2674

年末年始の収集日

### 燃えるごみ

収集日	年末の最終	年始の始日
月・木の地区	12/30(木)	1/6(木)
火・金の地区	12/28(火)	1/4(火)
水・土の地区	12/29(水)	1/5(水)

※年末年始はごみの量が多いため、通常とは収集時間が変わる場合がありますが、必ず当日の午前8時30分までに集積場に出してください。

### 資源物

びん、缶類、ペットボトル、紙類、古布など

※裏表紙や「ごみ・資源物収集カレンダー」で収集日を確認し、計画的に出してください。

年末の「燃えないごみ・資源物 分けっこ広場」は、開催しません。

### 燃えないごみ・粗大ごみ(予約制)

年末の最終予約
12/28(火)午後5時まで
年始の予約開始
1/4(火)午前9時から

※予約の方法は、裏表紙をご覧ください。



収集日以外の持ち込み可能施設

必ずマスク着用

年末は大変混雑するため、12/24(金)までの持ち込みにご協力ください。

### 晴丘センター (尾張旭市晴丘町東33-1) ☎54・1643

ごみの種類によって降ろす場所が分かれています。種類で分け、降ろしやすくしてください。

**品目** 燃えるごみ、燃えないごみ、粗大ごみ

**処理費** 50kgまで一律1,000円

※50kg超は10kgあたり200円を加算した額

**受付時間** 午前8時30分～11時45分、午後1時～4時

**休業日** 土・日曜、祝日

12/29(水)～1/3(月)

**【年末】**12/28(火)午後4時まで

**【年始】**1/4(火)午前8時30分から

- ・12/25(土)・26(日)は休業日
- ・年末(特に12/27・28)は大変混雑するため、受付・搬入・処理費の支払いに時間を要します。



- ・ごみを持ち込みできるのは原則、本人とその同居の家族です。受付でごみ発生場所と本人確認をしますので、住所地のわかるもの(免許証など)をご用意ください。

### 資源リサイクルセンター (東吉田町2-1) ☎21・3196

**品目** 紙類、びん、缶、スプレー缶、ペットボトル、ペットボトルキャップ、モバイルバッテリー、電池類(充電電池、ボタン電池含む)、古布、植物性食用油、金属製調理器具、小型家電用品、カバン、使い捨てライター、水銀体温計、水銀血圧計

**処理費** 無料 **受付時間** 午前9時～午後5時

**休業日** 月曜 ※12/27(月)は臨時開館

12/31(金)～1/3(月)

**【年末】**12/30(木)午後5時まで

**【年始】**1/4(火)午前9時から





## 第3回 地域とともにある学校(コミュニティ・スクール)

子どもたちを取り巻く環境や学校が抱える課題は複雑化・多様化しています。本市では、地域総がかりで子どもたちを育てる教育環境を整備するために、コミュニティ・スクールの導入を進めています。



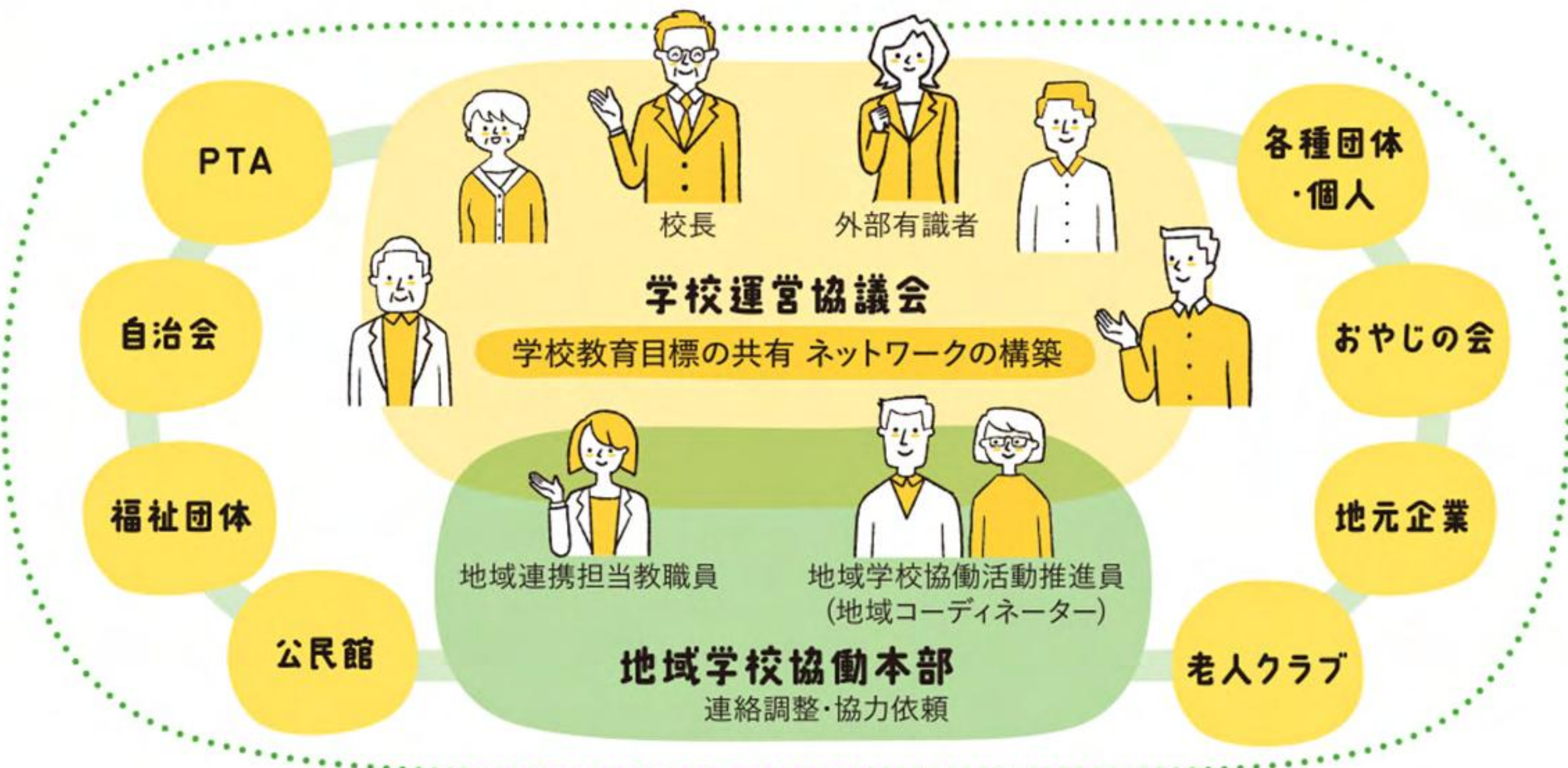
### コミュニティ・スクール導入校(令和3年度)

水無瀬中学校ブロック(水無瀬中・陶原小・長根小)  
にじの丘中学校ブロック(にじの丘中・にじの丘小)  
光陵中学校ブロック(光陵中・原山小・萩山小・八幡小・瀬戸特別支援学校)



### コミュニティ・スクール

地域のゆるやかなネットワークを整え、学校と地域が目標やビジョンを共有します。



### 学校運営協議会

外部有識者(大学の教授や高校の校長など)を会長とし、学校が作成する学校運営の基本方針の承認や、意見交換などを行います。

### 地域学校協働本部

地域学校協働活動推進員(地域コーディネーター)と地域連携担当教職員が窓口となって、子どもたちのための地域学校協働活動を推進していきます。



学校運営協議会の様子

水無瀬中学校



## 地域学校協働活動の紹介

各学校の取り組みの一例を紹介します。

地域の方で、できる人が、できるときに、できることから

### 学習支援

夏休みに高校生が学習支援を行っています。



原山小学校

### 裁縫ボランティア

裁縫の授業で子どもたちをフォローします。



陶原小学校

### ねこ丸隊

1限目の学習タイムに、漢字や算数のプリント学習を行い、丸付けします。



長根小学校

### 朝ピアノ

子どもの登校時間に合わせて、ピアノの演奏をします。学校全体が温かく、優しい空気に包まれます。



にじの丘学園

### 見守り隊

登下校時に、子どもたちを日々見守ります。



八幡小学校

### 面接練習

中学3年生を対象に「面接練習」を行っています。



光陵中学校

### 草取り

子どもたちと一緒に運動場の草取りを行っています。



萩山小学校

### ボッチャ大会

子どもたちが参加するボッチャ大会をサポートします。



さくらんぼ学園



子どもたちが健やかに育ってほしい、子どもを温かく見守りたい、という気持ちがあれば特別な資格は必要ありません。保護者の方はもちろん、地域にお住まいの方ならどなたでも参加できます。



### 学校協働ボランティアさん・地域コーディネーターさんの言葉

「子どもたちに地域に頼れる大人がたくさんいることを知ってもらい、地元に着愛を持ってほしい」  
「子どもたちから元気をもらっています」

# ノベルティ・こども創造館 特別プログラム



問 ノベルティ・こども創造館 ☎88・2668

## ▶ お雛様に上絵付けをしよう

当館の職人が原型から手づくりしたお雛さまのノベルティに上絵付けをします。

日時 1月10日(月・祝) 午後1時30分～3時30分

対象 小学3年生以上 参加費 1,500円 定員 15人

申込方法 12/16(木) 午前10時～ 申込フォーム(先着順)

※作品は焼成し、後日お渡し



## DRPCスマホ講座



問 デジタルリサーチパークセンター ☎87・3100  
(休館日 月曜 祝日の場合は翌平日)

## これからはじめるスマートフォン

日時 1月13日・20日・27日(全3回・木曜)  
午前10時～正午(iPhone)、  
午後1時30分～3時30分(Android)

対象 どなたでも参加可 定員 8人(抽選)

参加費 2,000円(テキスト代含む) ※講師オリジナルテキスト

持ち物 筆記用具、タブレットかスマートフォン、アカウントID・パスワード  
(AndroidはGoogleアカウントのID、iPhone・iPadはAppleID)  
※iPhone・iPad可、Windows・Kindleタブレット不可

申込方法 電話・ホームページ <http://drp.sub.jp/kouza/> 締切 1/5(水)



### 内容

- ①スマートフォンの基礎知識
- ②スマートフォンの基本操作
- ③こんなこともできる!  
スマートフォンの楽しみ方
- ④Wi-Fiに繋いで瀬戸市のアプリ「せとまちナビ」を使ってみよう
- ⑤インスタグラムをはじめてみよう

# 新春オンライン せと将棋ライブ2022

YouTubeで配信

問 瀬戸将棋文化振興協会  
(文化センター内)  
☎84・1811



1/9  
日

時間 午後2時～3時30分

出演 木村一基九段・室田伊緒女流二段

内容 : オープニング

第一部 木村一基九段による自戦解説

第二部 藤井聡太竜王の対局を解説

休憩 藤井竜王が選んだおやつ試食コーナー  
&瀬戸焼紹介

第三部 協会会員からの質問に答えるトークコーナー

※プログラムは、都合により変更する場合があります。

視聴はコチラから  
瀬戸将棋文化振興協会 チャンネル



木村一基九段



室田伊緒女流二段

王将

飛車

助成: (公財)瀬戸信用金庫地域振興協力基金

図書館からのお知らせ

問 図書館 ☎82・2202

■ 本館の利用時間・休館日

開館時間 午前9時～午後6時

休館日 12/22(水)、12/28(火)～1/4(火)、  
1/26(水)

新型コロナウイルス感染症拡大防止のため、  
当面の間おはなし会などのイベントは中止します。

■ 情報ライブラリー・地域図書館のご案内

情報ライブラリー(パーティセと3階)

パーティセと空調設備更新工事のため、臨時休館します。  
〈休館日〉12/15(水)～2/28(月)

地域図書館 品野台小・西陵小・水野小・東山小・  
幡山西小・光陵中・にじの丘学園

〈開館日〉土・日曜、祝日

〈開館時間〉午前10時～午後3時

〈休館日〉全館 12/28(火)～1/4(火)

幡山西小、西陵小 1/9(日)

※非常災害時などに臨時休館などをする場合は、  
図書館ホームページでお知らせします。

<http://www.lib.seto.aichi.jp>



■ 図書館・情報ライブラリーに  
新しい書籍除菌機を設置

感染防止対策の一環として、本館  
に2台、情報ライブラリーに1台設  
置しました。1回につき、1分間で10  
冊の本や雑誌を、紫外線と送風で  
除菌することができます。



NEW 新着本のご案内

パッケージデザインの  
入り口

小玉 文/著

エムディエヌコーポレーション



パッケージ。モノを大切に贈る  
気持ちを形にして、まずは「包む」  
ことから...

この本では、「大事にしたい」「魅力的にしたい」「良さを伝えたい」「使いやすくしたい」の4つのテーマで、国内外のさまざまなパッケージデザインを紹介しています。

豊富な写真に加え、パッケージデザインについての考え方や歴史などがコンパクトにまとめられており、パラパラと見ているだけでも、つい目が止まります。

巻末にはパッケージデザインに関するウェブサイトも載っています。

結びの「もしかして なにもしなくても…?」の一節。これはこれであるほどと思わせる、心憎い一冊です。

■ 上映会

1/19(水)10時～「折り梅」(111分)

27(木)10時～「ぼけますから、よろしくお願ひします。」(102分)

場所 1階 集会室 参加費 無料 定員 25人(先着順)

申込方法 12/15(水)～電話で申し込み

※9月の「アルツハイマー月間」に合わせた上映が延期となったため、振替上映を行います。12/23(木)～1/25(火)に関連図書の特展展示も行います。

瀬戸市企業アンバサダー  
認定企業を紹介します vol.10

★ 瀬戸市企業アンバサダーとは...

市内に事業所や事務所を有する企業がそのネットワークを活用し、主体的に瀬戸市の魅力を広く発信することにより、市内外に向けて市のイメージアップと認知度の拡大を図ります。

くわしくは、こちらから▶

問 シティプロモーション課 ☎88・2658



グリーンシティケーブルテレビ「せとまちテレビ」で、随時ご紹介しています。  
◀YouTubeでもご覧になれます。

ポーラザビューティー新瀬戸店

事業内容 .....

エステ・化粧品販売。ショップ・ZOOMで無料美容講座やワークショップも開催しています。

アンバサダー活動紹介 .....

受付ブースに瀬戸市コーナーを設け、お客様にパンフレットをお渡ししています。地域のお店の皆さんとタイアップした活動もしています。



1月中旬頃に  
配送予定

# 大学コンソーシアムせと「大学生によるまちづくり活動応援助成金」事業 名古屋学院大学「地域活性化支援組織LINKS」ITスタディブックの配布

自宅でも深く学ぶことができる教材と、入門者が楽しく学ぶことができる教材を配布します。

問 地域活性化支援組織 LINKS ☎080・7529・9113

## 教材A

解説動画付!

### 知って楽しいITスタディブック～おうち時間編～

- Book① 写真を編集・加工してみよう(画像編集)
- Book② 迷路を作ってみよう(プログラミング)
- ※Windowsパソコンに対応

## 教材B

解説DVD付!

### 使って楽しいITスタディブック～入門者編～

- インターネット検索やZoomを楽しんでみよう
- ※Windowsパソコン、スマホ、タブレット対応

定員 各教材100人(先着・1人1セットまで)

申込方法 はがきで、件名を「ITスタディブック希望」とし、①氏名②年齢  
③郵便番号・住所④電話番号⑤希望する教材(A・B・両方)を記入

送付先 〒456-0073 名古屋比々野郵便局留 地域活性化支援組織LINKS

申込・問い合わせ期間 12/15(水)～21(火)(消印有効)※問い合わせは平日午前9時～午後5時



## Seto まちかど スナップ

### 表紙関連記事

## 11/21(日)せと市民 総ぐるみ防災訓練を実施

南海トラフ地震の発生に備え、「おうち防災訓練」として安否札を掲げるなど、各家庭でできる内容を全市一斉に行うとともに、自治会と協力して情報伝達訓練などを行いました。地域によっては救命講習(表紙写真)や、段ボールベッドの組立訓練なども行われました。



## あつまれせとっこ

対象 市内在住の0～3歳児(申込時)  
※くわしくは市ホームページ「市政情報」→「広報・広聴」→「広報せと」をご覧ください

広報せとに  
お子さんの写真を  
載せませんか?



塩草町

きたい まりか  
**北井真理果**ちゃん

2歳/女の子

まりかちゃん、大好きだよ～!笑顔いっぱい元気成長してくれて、本当にありがとう!!



高根町

おおた ゆうし  
**太田結染**くん

1歳/男の子

一才の誕生日おめでとう!すくすく育ってね!



菱野台

みやち りょう  
**宮地凌生**くん

3か月/男の子

いつもニコニコ笑顔をありがとう!元気に育ってね^^



小金町

かとう みくる  
**加藤巫来**ちゃん

1歳/女の子

リズムにのって踊る可愛いみくるん。いつも元気な笑顔をありがとう。思い出たくさん作ろうね。



緑町

さくま みらい  
**佐久間美来**ちゃん

2歳/女の子

可愛いわんぱくな美来。お姉ちゃんと仲良く笑顔いっぱい過ごそうね☆



坂上町

かわばた みなと  
**川端湊隼**くん

3歳/男の子

ミッキーが大好きなみつくん。いつまでもミッキーの心を忘れずに大きくなってネ!!



# パブリックコメントを実施



計画名	第3次瀬戸市食育推進計画(案)	誰もが輝くトライアングルプランⅣ～第2次瀬戸市女性活躍推進計画・第4次瀬戸市男女共同参画プラン～(案)
問	産業政策課 ☎88・2653	まちづくり協働課 ☎88・2801
募集期間	12/22(水)～1/21(金)(必着)	
閲覧場所	担当課窓口、市政情報コーナー(市役所1階)、支所、市民サービスセンター ※市ホームページからも閲覧できます。	
対象	市内在住・在勤・在学者など(パブリックコメント要綱で定める市民等)	
提出方法	Eメール・FAX・郵送・窓口で、件名を各計画名とし①住所②氏名③年齢④連絡先⑤ご意見を記入 ※様式は自由です。	
送付先	Eメール agri@city.seto.lg.jp FAX 82・2931 〒489-8701(住所不要)産業政策課	Eメール machidukuri@city.seto.lg.jp FAX 88・2803 〒489-8701(住所不要)まちづくり協働課
その他	ご意見の概要とそれに対する考え方・方針は、個人情報を除いて原則、市ホームページで公表します。	

## イノシシやシカによる農作物被害対策補助制度 問 産業政策課 ☎88・2653

### 有害獣類被害防止対策補助金

対象	市内に農地を所有する方
補助対象経費	電気柵・メッシュフェンスなどの資材費
補助額	補助対象費用の2分の1以内(上限3万円)
申込方法	資材購入前に必要書類を窓口へ提出
申込期間	随時受付

### 狩猟免許取得補助金

対象	狩猟免許試験(わな猟免許)を受験する市内在住者で、猟友会に入会予定の方
補助対象経費	免許試験申請手数料、講習会受講料など <b>試験の申請締切 1/7(金)</b> ※ <b>申請前に必ずお問い合わせください。</b>
補助額	補助対象経費の額(上限2万円)
申込方法	必要書類を窓口へ提出

※予算上限に達した場合、受付終了  
くわしくは、市ホームページ「ビジネス・産業」→「農業振興」をご覧ください。



## 令和4・5年度 入札(見積)参加資格申請の定時受付 問 行政課 ☎88・2560

市と契約する工事、物品等の入札、見積に参加希望の事業者は、2年ごとに資格審査のうえ、登録が必要です。

**申請期間** 1月4日(火)～2月15日(火) ※システム障害などがあっても期間延長はしません。1月中の申請にご協力ください。

建設工事、設計・測量・建設コンサルタントなどの業務(CALS/EC)

**申請方法** あいち電子調達共同システム(CALS/EC)  
<https://www.chotatsu.e-aichi.jp/portal/index.jsp>  
※申請時に本店の代表者名義のICカードが必要。事前に「電子入札コアシステム」対応認証局のICカードをご用意ください。

**ヘルプデスク** ☎ 0120・059・399

物品の納入などの業務(役務の提供を含む)

**申請方法** あいち電子調達共同システム(物品等)

<http://www.buppin.e-aichi.jp/index.html>

※申請時にICカードは不要。ただし、継続で申請する場合は、現在の本店ID・パスワードが必要。分からない場合、上記ホームページに掲載の「入札参加資格申請」から「業者用ログイン」へ進み、表示されるリンクからメールで通知を受けられます。

**ヘルプデスク** ☎ 0120・511・270

## 春雨墓苑墓地使用者の募集

☎生活安全課 ☎88・2660

新規募集墓地は見晴らしの良い高台に位置し、駐車場・水場が近くお参りに便利な区画です。また、区画が広い空き墓地もあります。

### 募集区画・使用料(11/1現在)

種別(面積)	区画数	墓地の使用料	
		永代使用料	環境整備料(年間)
新規募集墓地※1 3.00㎡	483区画	480,000円	1,180円
空き墓地※2 (返還墓地など) 3.62㎡	8区画	579,000円	1,430円

申込前に必ず現地確認をしてください。

※1 71のブロックで若番から先着順(区画番号の指定は不可)

※2 先着順(区画番号の指定可)

**場所** 川合町54-4 **対象** 本市に住所がある方(遺骨がない方も申込可)

**申込方法** 窓口で申込書・必要書類を提出 ※郵送可(くわしくは市ホームページ)

#### 申込書等配布場所

生活安全課(市役所2階)、支所・市民サービスセンター(パンフレットのみ配布) ※市ホームページからもダウンロードできます。

締切  
3/23(水)  
まで



## 市職員(労務職)を募集

☎人事課 ☎88・2510



瀬戸のまちやひとが大好きで、熱い想いを持って瀬戸市に貢献したい方の申し込みをお待ちしております。

**募集職種** 労務職(施設技能員) ※正規職員 **採用予定人数** 1人

**採用予定日** 令和4年4月1日 ※新卒者以外は予定日より前に採用する場合があります。

**募集要項・受験申込書等配付場所** 人事課(市役所4階)

※市ホームページからもダウンロードできます。

**申込期間** 12/15(水)午前8時30分～12/28(火)午後5時15分



保護者や児童生徒から応募いただいた料理を学校給食に採用します。

☎学校給食センター  
☎48・7600

12月  
応募料理

### ふゆ や さい 冬野菜のとりめし

おか  
にじの丘小学校 M.J.様



#### 材料(4人分)

米……………2合  
鶏もも肉……………140g  
にんじん……………1/4本(40g)  
れんこん……………1/4節(50g)  
ねぎ……………1/3本(30g)  
めんつゆ(ストレート)…大さじ3  
砂糖……………小さじ1  
鶏がらスープの素……大さじ1  
酒……………大さじ1  
油……………適量

#### 作り方

- ①米を洗い、ざるにあげておく。
- ②鶏もも肉を一口大に切る。にんじん、れんこんはいちょう切り、ねぎは小口切りにする。
- ③フライパンに油を入れて熱し、鶏もも肉を炒め、めんつゆ、砂糖、鶏がらスープの素、酒を加える。
- ④火が通ったらざるにあげ、鶏肉と炒め汁に分ける。
- ⑤米を炊飯器に入れて、炒め汁と水を2合の目盛りまで加え、全体を軽く混ぜる。
- ⑥⑤の上に、にんじん、れんこん、ねぎ、炒めた鶏肉を入れて、炊飯する。
- ⑦炊きあがったら、混ぜ合わせる。

※給食は大量調理のため、一部作り方や材料を変更することがあります。

#### ポイント

きのこなど、ほかの具材を入れても作ることができるアレンジしやすい炊き込みごはんです。



# 医療費を大切に



問 国保年金課 ☎88・2640

本市の国民健康保険の一人当たり医療費は年々増加しています。医療費の高騰で、皆さんの保険料負担も増加します。「自分の健康は自分で守る」よう心がけるとともに、医療機関などを受診する場合は、次のことに気をつけましょう。

## 「かかりつけ医」を持つ

体質・病歴・生活習慣・健康状態などを把握してもらうことができ、適切な治療やアドバイスが得られます。

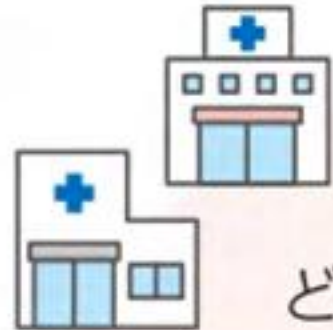


## 夜間・休日の受診は 緊急時のみに



緊急時以外は診療時間内に受診しましょう。診療時間外は別途料金が加算されます。

## 「重複受診」は控える



ひとつの病気で複数の医療機関などにかかるのは控えましょう。医療費が余分にかかるだけでなく、重複する検査や薬により体に悪影響をおよぼすことがあります。治療に不安や疑問がある場合は医師に相談しましょう。

## ジェネリック医薬品(後発医薬品)を 上手に利用

新薬とまったく同じではないため、形・色・味が異なる場合がありますが、薬の有効成分は同じで、品質・有効性・安全性は厚生労働省が承認しています。(国保年金課窓口で「ジェネリック医薬品希望シール」を配布しています)

ジェネリック  
医薬品を  
希望します

## 薬のもらいすぎ・ 飲み合わせに注意



薬が余るときは医師や薬剤師に相談しましょう。また、複数の薬を使用すると、飲み合わせで副作用が強くなる場合があります。お薬手帳を一冊にまとめて薬を管理したり、薬をもらう薬局を決めたりしましょう。

## 整骨院・接骨院(柔道整復師)は 保険が使えるか確認

疲労性・慢性的な肩こりや腰痛、保険医療機関などで治療中のものなどは保険が使いません。



## 交通事故等で治療を受けた場合

- 交通事故や傷害事件など、第三者の行為で負傷した時は、原則として加害者が医療費を負担します。
- ただし、加害者の支払いがあるまでは、一時的に被害者の負担となります。
- このような場合でも、被害届を出せば、国民健康保険で治療を受けられます。加害者の負担すべき医療費を一時的に立て替え、後日、返還を受けます。



### 被害届は必ず提出



保険証を使う場合、医療機関などに第三者行為による負傷であることを伝え、国保年金課に「第三者行為による被害届」を必ず提出してください。

カード取得後にマイナポータルやセブン銀行ATMで申請が必要です

マイナンバーカードが健康保険証として利用できるようになりました



健康保険証利用申込のお問い合わせ

マイナンバー総合  
フリーダイヤル

0120-95-0178

音声ガイダンスに従ってお進みください。

受付時間  
(年末年始を除く)

平日 午前9時30分～午後8時  
土日祝 午前9時30分～午後5時30分



※医療機関や薬局によって対応できない場合がありますので、引き続き健康保険証もご持参ください。  
※健康保険証は今までどおり発行されます。

くわしくは、特設ページをご覧ください。



# 瀬戸市の財政状況を お知らせします

令和3年度の  
予算執行状況  
(令和3年9月30日現在)



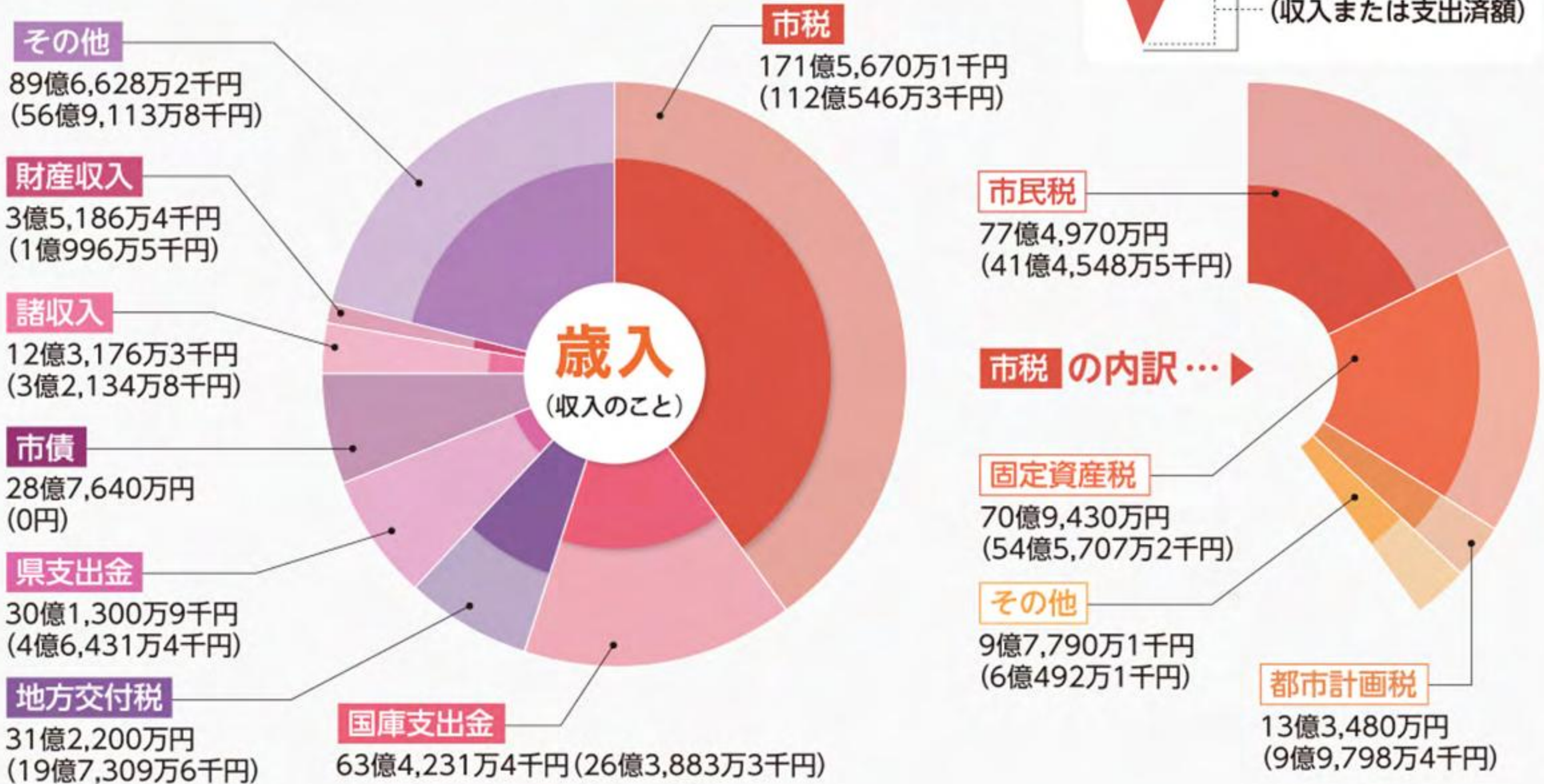
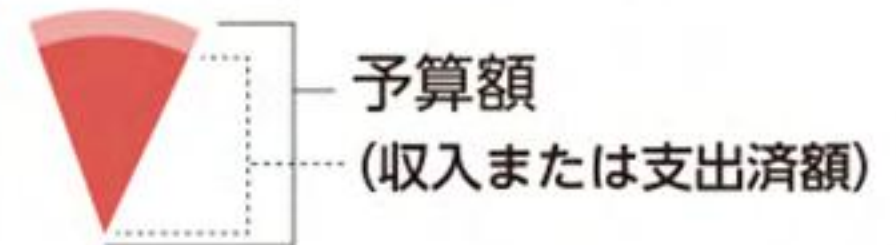
## ▶ 市では年2回財政状況を公表しています

市民の皆さんから納めていただいた税金などが、どのように使われているか知っていただくため、収入・支出の状況や市の財産、借入金の現在高などをお知らせしています。今回は、令和3年9月30日現在の予算執行状況をお知らせします。  
※各項目単位未満を四捨五入して表示しているため、合計などが一致しない場合があります。

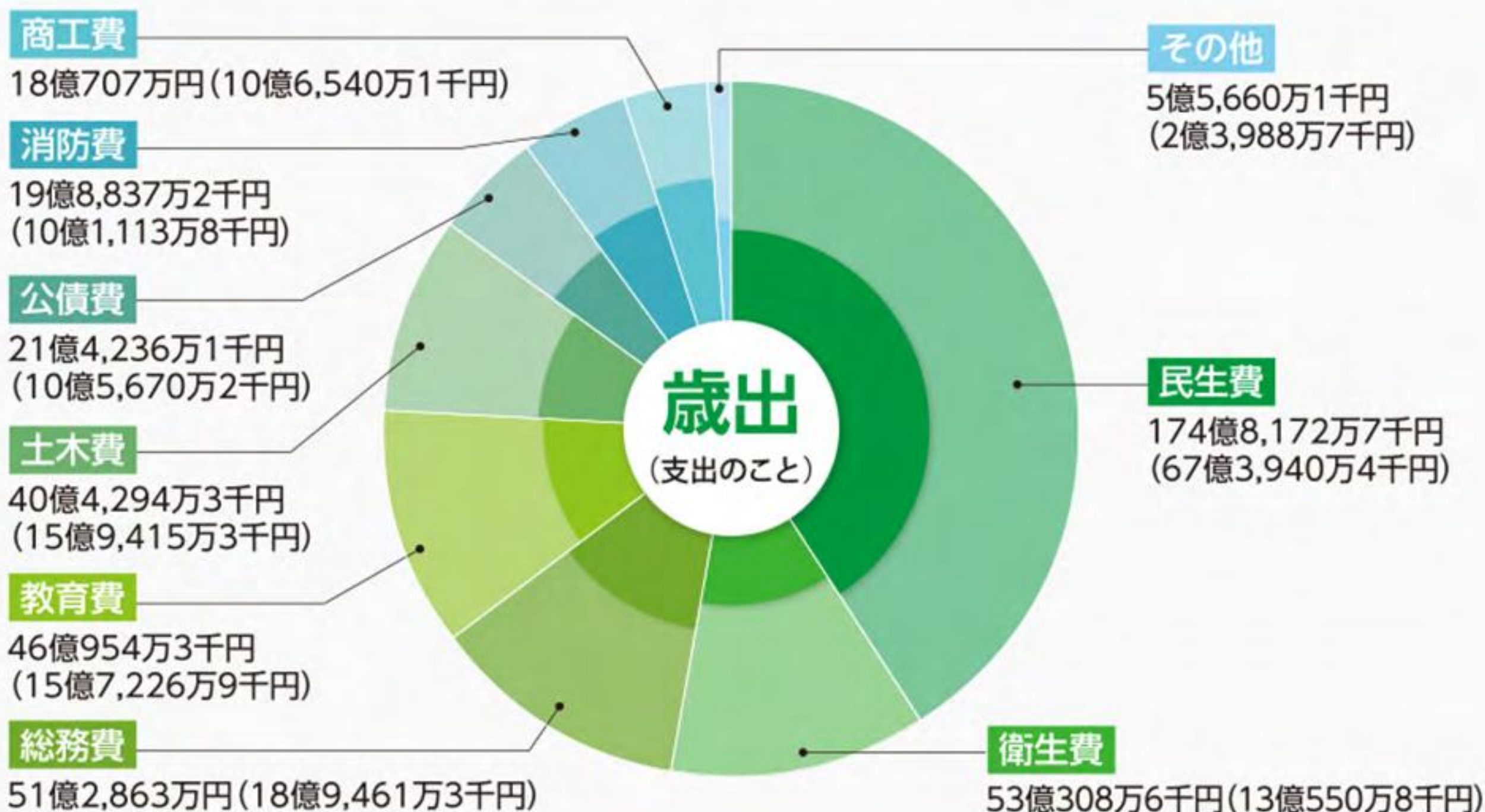
### 一般会計

**歳入** 予算総額 430億6,033万3千円 収入済額 224億415万6千円

円グラフの金額の見方



**歳出** 予算総額 430億6,033万3千円 支出済額 164億7,907万4千円



## 特別会計

会計名	予算額	収入済額	支出済額
国民健康保険事業	115億7,800万円	46億8,923万円	45億4,025万2千円
春雨墓苑事業	3,200万円	537万9千円	1,484万5千円
介護保険事業	104億3,731万2千円	42億8,179万8千円	45億3,144万5千円
後期高齢者医療	23億2,400万円	7億3,687万3千円	3億1,745万2千円

## 企業会計

区分	水道事業		下水道事業		
	予算額	執行済額	予算額	執行済額	
収益的収支	収入	28億3,461万円	12億2,381万9千円	26億7,378万4千円	6億8,391万8千円
	支出	25億3,123万3千円	6億3,369万4千円	26億3,539万8千円	3億6,460万3千円
資本的収支	収入	1億6,102万5千円	3,511万1千円	10億3,918万3千円	2億7,234万5千円
	支出	12億226万円	3億4,343万円	15億9,200万3千円	4億8,942万3千円

## 市有財産

基金 総現在高 84億4,352万5千円

財政調整基金	30億8,900万7千円	森林環境譲与税基金	1,424万8千円
減債基金	4,605万円	美術品等取得基金	875万7千円
新型コロナウイルス感染症対策基金	3,543万8千円	福祉基金	1億4,061万円
ふるさと応援基金	1,047万2千円	子どもの今・未来応援基金	0円
クラウドファンディング活用事業支援基金	2,000万円	緑化推進基金	731万6千円
公共施設等整備基金	31億817万1千円	教育創造基金	2億3,137万7千円
産業資源採掘跡地等開発整備基金	0円	国民健康保険事業基金	5億3,574万1千円
せとまち人材応援成金基金	1,371万3千円	介護保険給付準備基金	11億8,262万5千円

### 有価証券

11億7,533万2千円

### 出資金

10億4,902万9千円

### 土地

4,484,143.07㎡

### 建物

323,119.03㎡

## 市債

総現在高

368億6,558万8千円

一般会計債 255億5,427万8千円

特別会計債 6,222万2千円

企業会計債 112億4,908万8千円

## [ 財政メモ ]

### 一般会計と特別会計

一般会計は、広く一般に市の通常業務を行うための経費を計上したものです。それに対して、特別会計は、一般会計とは財布を分けて、収支を管理しているものです。たとえば、国民健康保険などは、保険料の収入を保険事業の支出にあてることで一元管理し、一般会計とは分けて処理しています。

※何を特別会計とするかは、法律で定められているもの以外は市町村ごとに異なります。

### 会計年度

毎年4月1日に始まり翌年3月31日に終わるものと定められています。「令和3年度」は、令和3年4月1日から令和4年3月31日までの期間をいいます。

### 基金

目的の決まっている「貯金」のようなものです。家計でいえば、「家を購入する資金」「子どもの教育費」など目的ごとに貯金をしているのと同じことです。ただし、財政調整基金だけは、家計でいう「赤字の補てん」や「不測の事態に備えたお金」と同じように、特定の目的を持っていません。

### 用語の説明

- 歳入**
  - 地方交付税／市が一定水準の行政サービスを提供できるようにするため、国から交付されるお金です。
  - 市債／市の借入金です。
  - 国庫・県支出金／市の事業に対して国・県から一定の割合で支出されるお金です。たとえば、道路の建設など国・県が奨励する事業に一定額の補助金を受けています。
- 歳出**
  - 民生費／社会福祉、高齢者福祉、福祉医療、児童福祉、生活保護などに支出したお金です。
  - 衛生費／健康推進、ごみ収集などに支出したお金です。
  - 公債費／市債(借入金)の返済にあてるお金です。
- 企業会計**
  - 収益的収支／使用料金収入や浄水費、維持管理費用など、日々の営業活動に必要な収支です。
  - 資本的収支／施設整備を行う際の工事費や補助金収入、整備資金の借入・返済など、資産形成に必要な収支です。



# 人事行政の運営などの状況をお知らせします



問 人事課 ☎ 88・2511

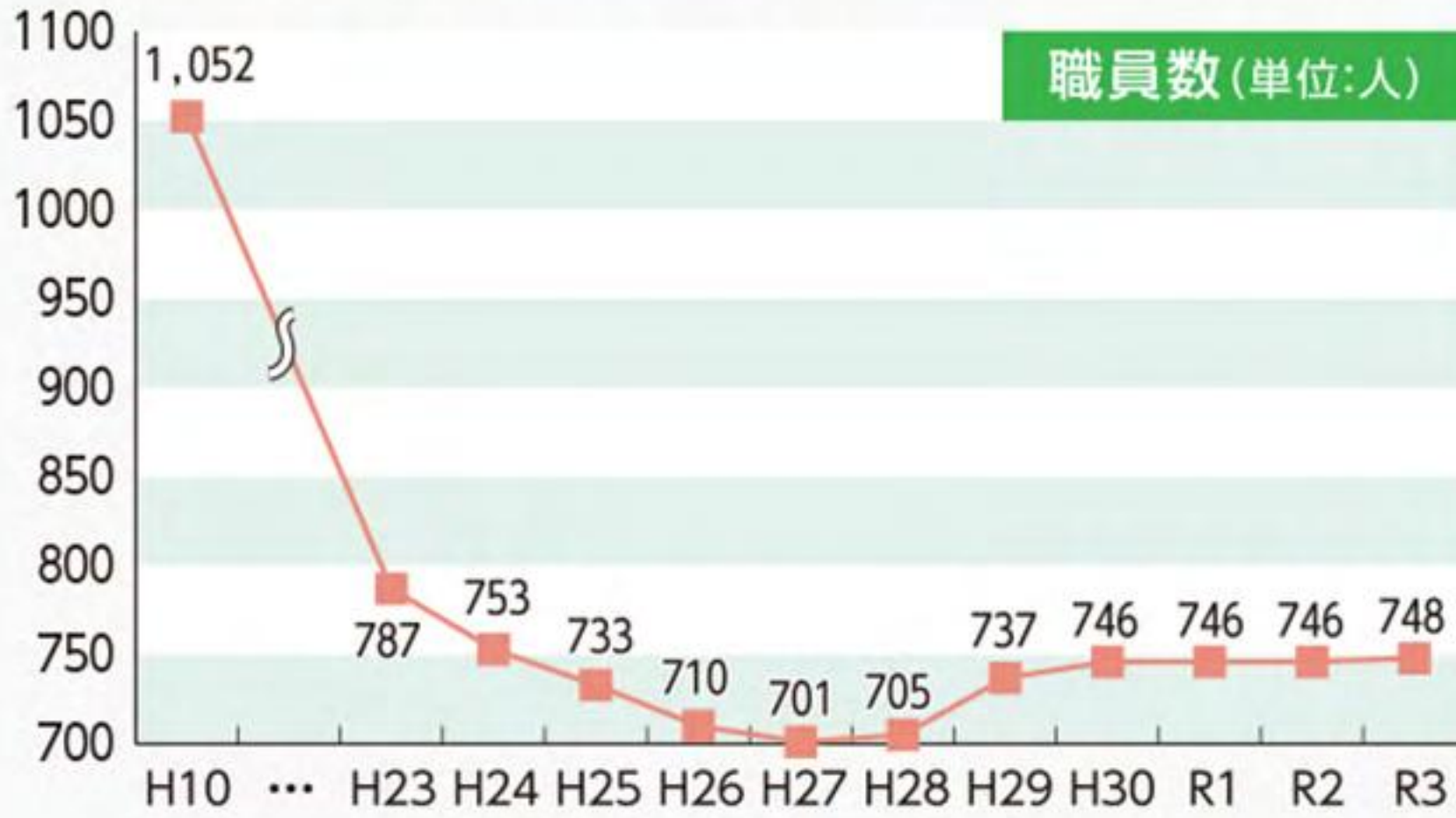
市職員の給与や勤務条件などは、市条例と地方公務員法によって定められています。

## ▶ 職員の任免と職員数

◆ 職員の採用者数 30人(令和2年4月1日現在)

◆ 職員の退職者数 38人(令和3年3月末)

※採用者数・退職者数には、定員管理職員に該当しない職員を含む



◆ 職員数 (定員管理職員数)

部門	平成23年度	令和2年度	令和3年度(参考)
一般行政部門	508人	486人	494人
特別行政部門	188人	183人	180人
公営企業など会計部門	91人	77人	74人
合計	787人	746人	748人

※職員数…一般職の職員数(定員管理職員数)  
(参考)フルタイム会計年度任用職員8人(令和2年4月1日時点)、  
パートタイム会計年度任用職員は含まず。

◆ 人口1,000人あたりの職員数の比較

(令和2年4月1日現在)

瀬戸市	県内(市町村)平均	県内(市)平均
5.2人	8.8人	6.8人

※「市町村行政のあらまし」から引用

## ▶ 職員の給与

◆ 人件費 (令和2年度の普通会計決算)

歳出額(A)	人件費(B)	人件费率(B/A)
55,005,552千円	6,833,783千円	12.4%

※人件費…特別職と一般職に対する報酬、給与、各種手当、社会保険料(共済組合と健康保険の負担金)、退職年金などの合計額

◆ 職員給料 (令和2年度の普通会計決算)

職員数 (うち再任用職員などの数)	給与費			1人あたり給与費
	基本給	その他手当	合計	
730人(61人)	2,728,541千円	1,428,046千円	4,156,587千円	5,694千円

※職員数は、定員管理職員数746人から公営企業会計分77人を除き、再任用職員53人とフルタイム会計年度任用職員8人を加えた数値。基本給には給料、扶養手当、地域手当を含む。



◆ 職員手当 (令和2年4月1日現在)

期末・勤勉手当		期末手当	勤勉手当
	6月期	1.300月分	0.950月分
	12月期	1.250月分	0.950月分
	計	年間2.55月分	年間1.90月分

※職制上、職務の級などによる加算措置あり

退職手当		自己都合	勸奨・定年
	勤続20年	19.6695月分	24.5869月分
	勤続25年	28.0395月分	33.27075月分
	勤続30年	34.7355月分	40.8038月分
	勤続35年	39.758月分	47.709月分
最高限度	47.709月分	47.709月分	

※その他の加算制度:定年前早期退職特別措置(2~45%加算)

◆ 一般行政職員の平均給与 (令和2年4月1日現在)

職員の階級	主事級	係長級	課長補佐級	課長級	部長級
平均月額基本給	266,926円	385,380円	434,983円	470,472円	484,927円
平均年齢	32.0歳	44.3歳	48.5歳	53.0歳	57.3歳
構成人数	208人	48人	59人	51人	11人

※月額基本給…給料、扶養手当、地域手当を含む。一般行政職員…  
税務職、看護・保健職、保育職、消防職、企業職、技能労務職以外の職員

## ▶特別職の報酬など（令和2年度）

区分	給料月額など	区分	給料月額など	期末手当
市長	989,000円	副議長	481,000円	6月期 1.70月分 12月期 1.65月分 計 年間3.35月分
副市長	812,000円	常任委員長	461,000円	
教育長	722,000円	常任副委員長	456,000円	
議長	549,000円	議員	451,000円	

## ▶職員の勤務時間とその他の勤務条件

### ◆職員の勤務時間（標準的なもの）

開始	8:30	休憩	12:00~13:00
終了	17:15	1週間の勤務時間	38時間45分

## ▶育児休業

区分	育児休業取得者		部分休業取得者	
		うち新規		うち新規
男性	2人	1人	2人	0人
女性	39人	12人	25人	8人
合計	41人	13人	27人	8人

### ◆年次有給休暇の取得

平均取得日数	11.8日/年
--------	---------

### ◆休暇の種類

年次有給休暇、病気休暇、特別休暇、介護休暇

### ◆職員への子育て支援

出産・育児を迎える職員や育児休業復帰職員に対して三者面談（本人・所属長・人事課）を実施

### ◆時間外勤務

平均時間外勤務時間	11.9時間/月
-----------	----------

※令和2年度は全庁的に時間外勤務の削減に向けて所属目標・チーム目標を設定して取り組み、月別平均時間が前年度に比べ2.3時間減少

## ▶職員の分限と懲戒処分

区分	種類	内容	該当
分限 処分	休職	心身の故障(令和3年3月末時点)	9人
	免職 降任 降給	勤務成績の不良、適格性の欠如、廃職過員、刑事事件による起訴、欠格条項該当	なし

区分	種類	内容	該当
懲戒 処分	免職 停職 減給 戒告	給与・任用に関する不正関係、一般服務違反関係(職務専念義務違反・職務命令違反など)、一般非行関係(傷害・暴行・金銭・異性など)、収賄等関係(収賄・横領など)、道路交通法違反関係、監督責任関係	1人

## ▶職員の服務

区分	許可件数	許可した内容
営利企業などへの 従事の許可	17件	高校、大学の非常勤講師(学芸員)など

## ▶職員の研修と勤務成績の評定

### ◆職員研修

研修項目	研修内容(実施件数)	参加人数
市独自研修	新規採用職員研修、合格者研修など(3件)	103人
	OJT研修などの専門研修(8件)	385人
市町村振興協会 研修センター	新任部長研修、新任課長研修、 新任課長補佐研修(3件)	28人
	法制執務研修、プレゼンテーション研修、 地方税、民法など(10件)	11人
尾張東部職員 研修協議会	新規職員研修(1件)※他の研修は、コロナ 感染拡大防止のため中止	27人
その他の 研修機関	全国市町村国際文化研修所、市町村アカデミー、 日本経営協会などが実施する専門研修(20件)	24人
合計(45件)		578人

### ◆勤務成績の評定

回数	評定対象	評定した内容
年1回 (3月)	全職員	人事考課制度 (業績・能力・態度・業務改善)

## ▶職員の福祉と利益の保護

### ◆職員の定期健康診断など

区分	対象者	受診者数	市負担額
定期 健康診断	全職員 (人間ドック受診者を除く)	670人	7,376千円
人間ドック	35歳以上の希望職員	438人	1,066千円

### ◆公務労働災害(認定件数)

区分	災害件数
職務遂行中の負傷	6件
出張中の負傷、通勤中の負傷	1件

### ◆職員からの措置要求、審査請求 なし

### ◆職員互助会(令和2年度の決算数値)

支出決算額	6,685,484円
支出決算額のうち公費負担額 (公費負担比率2.9%)	191,698円

※支出決算額における事務費のうち、旅費・需用費・役務費・備品購入費・共済給付費で、葬祭費・弔慰金・傷病見舞金・休業手当金・体育奨励費に該当する支出額の50%を公費負担

### ▶職員の退職管理

状況	件数
条例に基づく再就職の届出	なし



## 瀬戸市ウォーキング協会 問 瀬戸市ウォーキング協会 ☎080・3065・7275(松原)

初詣ウォーク 1/8(土)

ルート 愛環中水野駅(午前9時集合)→三社神社→八幡社→曾野稻荷→道の駅瀬戸しなの  
→深川神社→尾張瀬戸駅(10km)

総会ウォーク 2/6(日)

ルート 名鉄瀬戸線尾張旭駅(午前9時集合)→維摩池→濁池→森林公園正門→瀬戸市民公園  
→窯神神社→瀬戸蔵→瀬戸市文化センター→尾張瀬戸駅(14km)

参加費 300円(保険料含む、高校生以下無料) ※事前申込不要

## ゆかいな仲間の楽しい交通安全マジックショー

問 スーパープレートマジシャンズ ☎090・3935・1963(マッスルまりちゃん)

日時 ①1/21(金) ②2/26(土) ③3/27(日) 午後1時～2時 参加費 無料(マジック・バルーンアート教室は200円)

場所 モリコロパーク 地球市民交流センター 定員 30人(事前申込不要・先着順)

## 瀬戸地下軍需工場跡現地見学会 問 瀬戸地下軍需工場跡を保存する会 ☎090・3837・7050(梅野)

日時 ①1/22(土) 午前10時～正午

申込方法 電話・メール

場所 水野地域交流センター 大集会室

Eメール [tera-m@ob.aitai.ne.jp](mailto:tera-m@ob.aitai.ne.jp)

参加費 無料 定員 25人(先着順)

締切 1/15(土)

## 瀬戸まちの活動センターからのお知らせ「ままのわフェスタinせと2022」実行委員募集

親子で楽しめるイベントを一緒に作りませんか。「瀬戸の子育て情報を知りたい」「ママ同士繋がりたい」「実行委員として盛り上げたい」など興味のある方は、お気軽に瀬戸まちの活動センターへご連絡ください。お子さんと一緒に参加できます。

実行委員会 日時 1/28、2/25、3/25、4/22、5/27、6/10・24(全7回・金曜) 午前10時～11時30分

場所 パルティせと4階 第1学習室

申込方法 瀬戸まちの活動センター窓口・電話・メール・FAXで、件名を「ままのわフェスタ実行委員募集」とし、①氏名②連絡先③お子さん同伴の方はその年齢を記入

フェスタ実施日 令和4年7月2日(土) ※前日準備あり 会場 パルティせと5階 アリーナ

## 瀬戸まちの活動センター

### 登録団体紹介

今回は、住みやすいまちづくりのためにいきいきとした活動を行っている「保険・医療・福祉」の団体を紹介します。



## NPO法人 瀬戸地域福祉を考える会まごころ ☎85・3080

ホームページ▶

「まごころでいきいきと!」をテーマに、高齢者の方が地域でいきいき暮らせることを目指して、通いの場や介護サービスなどを行っています。

地域の通いの場「サロンまごころ」は市内3か所にあり、おいしい手作りご飯や脳トレで、栄養管理やフレイル予防も目指しています。

また、「認知症ケアラズカフェ(せとらカフェ)」や、転ばない体力づくりを目指す「やろまいか!介護予防教室(毎月2回月曜午後)」、絵手紙・カラオケ・手芸などができる常設型居場所「ぷらっと」なども開催しています。

ほかに、ホームヘルプサービスの「笑(えみ)」や、ミニデイ、通所介護サービスも実施しており、こちらは一緒に活躍する仲間を募集中です。興味のある方は、お気軽にお問い合わせください。





# 芸術文化

対象者が記載されていないものは、どなたでも参加・利用できます。

△新型コロナウイルス感染拡大防止のため、予定が変更・中止となる場合があります。

12/18(土)  
2/13(日)

## 瀬戸蔵ミュージアム企画展 むかしの道具展

問 瀬戸蔵ミュージアム ☎97・1190

江戸時代から昭和時代にかけて生活の中で使われた道具を展示します。

開館時間 午前9時～午後5時  
(入館は4時30分まで)

入館料 一般520円、65歳以上・高大生310円、中学生以下・妊婦・障害者手帳をお持ちの方無料

休館日 12/20(月)、12/28(火)～1/4(火)、1/24(月)



レジスター(昭和時代)

2/5  
(土)



## 江戸と昭和の 登窯を見に行こう

問 文化課 ☎84・1740

へいじ 瓶子陶器窯跡(※1)と一里塚本業窯(※2)、時代の異なる登窯を見学し、江戸、昭和のやきもの生産についてみていきます。

※1…瀬戸窯跡の一つとして国指定史跡に指定されている江戸時代の赤津村で使用されていた登窯の窯跡  
※2…市指定建造物に指定されている昭和に多くの陶器製品を生産した登窯

日時 ①午前9時30分～11時30分 ②午後1時～3時

集合場所 文化センター北駐車場

参加費 無料 定員 各回11人(抽選)

申込方法 申込フォーム・電話・FAX(85・0415)

※電話・FAXは12/28(火)～1/4(火)を除く

期限 1/26(水)まで ※1/31(月)までにメールなどで全員に連絡します。



申込フォーム



瓶子陶器窯跡



一里塚本業窯

## よくわかる 消費生活

問 生活安全課 ☎88・2660



### 家庭用蓄電池 勧誘されても慎重に

契約中の大手電力会社を名乗る女性から、電気のことと話があるので訪問したいと電話があった。その後、担当者が来訪し「蓄電池を設置して、電力会社の契約プランを変更すれば電気料金が半額になる」と勧誘され、工事費込みで110万円の契約をした。しかし、その後電気料金を確認しても少し安くなっただけで、説明と違うので解約したい。(60歳代 男性)

### アドバイス

- 「電気料金が安くなる」などと事業者から勧誘されても、その場で契約しないようにしましょう。また、契約するつもりがない場合はきっぱりと断りましょう。
- 家庭用蓄電池の導入には初期費用に加え、設置後のメンテナンス費用なども必要です。費用と効果を総合的に判断することが大切です。
- 事業者の説明をうのみにせず、情報収集や家族に相談するなどして、慎重に判断しましょう。
- 困ったときは、早めに消費生活センターなどにご相談ください。  
(消費者ホットライン ☎188)  
※国民生活センターのホームページから引用

### 瀬戸市消費生活センター (市役所南庁舎2階)

相談日 毎週 月・火・木・金曜(祝日を除く)  
午前10時～正午、午後1時～4時(随時受付)  
☎88・2679(専用ダイヤル)

### 愛知県消費生活総合センター (名古屋市中区三の丸2-3-2 愛知県自治センター1階)

相談日 月～金曜 午前9時～午後4時30分  
土・日曜 午前9時～午後4時  
☎052・962・0999(専用ダイヤル)

【消費生活出前講座】 地域の集まりの場に出向いて講座を行います。

⚠ 新型コロナウイルス感染拡大防止のため、予定が変更・中止となる場合があります。

対象者を記載していないものは、どなたでも参加・利用できます。参加費が記載されていないものは、無料です。

## 遊びにおいてよ!せとクルランド(交通児童遊園)

📍 交通児童遊園(市民公園内) ☎ 48・2350(休園日 火曜)

イベント名	日時	対象	定員	申込方法
編み物教室 持ち物 毛糸(並太) かぎ針(7~8号)	12月25日(土) 午前10時45分~正午	市内在住の 小学生~18歳	10人 (先着順)	開催日1週間前の午前9時~電話か 窓口で申し込み
折紙教室 今月の作品「ぶた」	1月8日(土) 午前10時45分~正午	市内在住の幼児と 保護者、小学生~18歳		12/18(土)~26(日)の午前9時~ 午後5時に電話か窓口で申し込み

## 就学や進路についての説明会

📍 社会福祉課 ☎ 88・2612 FAX 88・2615 Eメール shafuku@city.seto.lg.jp

内容	日時・場所	対象	定員	申込方法
①瀬戸つばき特別支援学校教員による講演「社会移行に向けての学習について~学齢期に身につけておくこと~」 ②放課後等デイサービス事業所などによる相談会	1月14日(金) 午前10時~正午 文化センター 文化交流館3階 31会議室	①特別支援学級・特別支援 学校在籍(小1~中3)の 児童生徒の保護者 ②令和4年度に小学1年生 になるお子さんの保護者	40人 (先着順)	電話・FAX・Eメールで①お子さんと 保護者の氏名(ふりがな)②学校名・ 学年③電話番号を記入 申込期間 12/15(水)~28(火) 午前9時~午後5時

※放課後等デイサービス事業所の紹介動画を市ホームページに掲載しています。



## 「やってみよう!自分を大事にするコミュニケーション」セミナー

📍 子ども・若者センター ☎ 88・2636 FAX 97・1172 Eメール kowaka@city.seto.lg.jp

春日井若者サポートステーション ☎ 0568・37・1583 FAX 0568・37・1585 Eメール harusapo@roukyou.gr.jp

内容	日時・場所	対象	定員	申込方法
相手のことも配慮しながら自分の思いを しっかり伝えるコミュニケーションスキル (アサーション)について学びましょう。 講師 春日井若者サポートステーション 総括コーディネーター 桑村誠氏	1月28日(金) 午後2時~4時 パルティせと4階 マルチメディア ルーム	15~ 39歳	20人 (先着順)	子ども・若者センターか春日井若者サポートステーション に電話・FAX・Eメールで①件名「サポステセミナー」②氏名 (ふりがな)③年齢④住所⑤Eメールアドレス⑥電話番号 を記入 ※1週間以内に受付完了メールを送ります。 締切 1/21(金)まで

## プレイルーム育児講座

📍 社会福祉協議会 ☎ 84・2011 FAX 85・2275 Eメール info@seto-shakyo.or.jp

講座	日時	場所	対象	定員	申込方法
振り返って みよう 言葉がけ	1月26日(水) 午前10時30分 ~11時30分	やすらぎ 会館3階 和集会室	市内在住の 1~2歳の お子さんと 保護者	5組 (抽選)	往復はがき・FAXで①講座名②親子氏名(ふりがな)③住所④電話 番号(FAX番号)⑤年齢を記入 宛先 〒489-0919 川端町1-31「振り返ってみよう言葉がけ」係 申込期間 12/15(水)~27(月)(必着)

クロス貼替・ボロボロおちる土壁をクロスに!  
床フローリング・ふわふわした床は修理で直せます!

安心安価

## 壁紙/床の貼替はプロにお任せを!

地元で  
48年

リフォーム
壁紙/床
貼替
補修

●おまかせクロス貼: 4.5帖カベ 2万円~ ●見積無料 ●お気軽にお電話を

(株)アートインテリア 瀬戸市高根町1-8  
☎ **0561-84-2327**

## 子ども

### 児童手当の申請はお早めに

☎ こども未来課 ☎ 88・2631

児童手当は、申請した月の翌月分から支給します。ただし、出生・転入などの日が月末であるなどの理由でその月に申請ができなかった場合、出生・転入などの日(届出日とは異なります)の翌日から数えて15日以内(土・日曜、祝日を含む)に申請すれば、出生・転入などの日の翌月分から支給します。

なお、15日目が閉庁日の場合、翌開庁日を15日目とみなします。

特に、12/29~1/3に当たる場合はご注意ください。

#### 【例】12/14生まれの場合

翌日の12/15から数えて15日目

が閉庁日(12/29)のため、翌開庁日の1/4(火)を15日目とみなします。

## 教室・講座

### 初級英会話講座

☎ 瀬戸市国際センター ☎ 88・2790

初心者にも分かりやすい、さまざまなシーンに合わせたフレーズを学べます。

**日時** 1月17日・24日・31日、  
2月7日・14日(全5回・月曜)  
午後6時20分~7時50分

**場所** パルティセと4階 大会議室

**講師** エルトン・アーシュ氏

**受講料** 会員1,000円 非会員3,000円  
※欠席しても返金はありません。

**定員** 15人(先着順)

**申込方法** 12/16(木)~Eメール

・FAXで件名を「英会話」とし、①氏名(ふりがな)②電話・FAX・メールアドレス③国際センター会員・非会員の別を記入  
Eメール setokoku@gctv.ne.jp  
FAX 97・1171

## 福祉

### 昔懐かしいお正月遊び

☎ NPO法人瀬戸地域福祉を考える会  
まごころ ☎ 85・3080

カルタ、福笑い、コマ回しなど、懐かしい遊びを皆で楽しみましょう。

**日時** 1月13日(木)  
午前10時~11時30分

**場所** 原山公民館

**対象** 市内在住の65才以上

**定員** 16人(先着順)

### パソコン講座 ☎ デジタルリサーチパークセンター ☎ 87・3100 (休館日 月曜 祝日の場合は翌平日)

講座	日時	内容	受講料	締切
No.82 伝える力UP講座	1月12日~26日 (全3回・水曜) 午前10時~正午	無料で使えるITツールを紹介しながらライティングとデザインの基礎を実践的に学べます。フリーランスとしてスキルを身につけたい方にもおすすめです。	7,500円	1/5 (水)
No.83 オンライン講座の参加方法を学ぼう	1月12日・19日 (全2回・水曜) 午前10時~正午	オンライン講座のやり方がわからない方向けに、必要なソフトウェアや機材について解説します。 ※今後、DRPCでもオンライン講座を増やしていきます。	3,200円	
No.84 パソコン入門講座 (マウス・キーボード・ファイル操作)	1月12日~26日 (全3回・水曜) 午後1時~3時	この機会に再チャレンジ。基礎から楽しく学べます。	4,500円	
No.85 実践1日講座 エクセル4(名簿のデータを整理しよう)	1月18日(火) 午前10時~正午	名簿を使って、複数条件でのデータ抽出や重複データの削除など、データを整理・活用する方法を学べます。	1,900円 (教材費 550円含む)	1/8 (土)
No.86 micro:bitプログラミング講座(中学生)	1月22日(土) 午前10時 ~午後4時	micro:bitを使い、さまざまな工作も交えて、プログラミングとITを活用したものづくりを行います。プログラミングが初めてでも大丈夫です。	5,400円 (教材費 2,068円含む)	1/12 (水)

**対象・定員・申込方法** 電話・ホームページでご確認ください。

**持ち物** 筆記用具 **場所** デジタルリサーチパークセンター

<http://drp.sub.jp/kouza/>

※申込多数の場合は抽選 ※募集締切後、登録メールアドレスへ受講可否を連絡します。



「メルカリ教室~出品実践編~」

順次開催 くわしくは、ホームページをご覧ください。

<http://www.drp.jp/fleamarket/>



### (公社) 瀬戸旭法人会 新春講演会「池上彰のニュースから世界を読み解く」

広告

講師 池上 彰 氏 (ジャーナリスト)

テレビ、新聞、など幅広いメディアで活動の傍ら、名城大学教授など9つの大学で「教養」を教える。

◆日時: 令和4年2月1日(火) 午後3時20分~(開場: 午後3時10分) 参加費無料

◆場所: 尾張旭文化会館(東大道町山の内2410-11) \*講演会は一般の方でも参加できます。

\*お越しの際は公共交通機関をご利用ください。

◆申込方法: 往復はがきに①郵便番号②住所③氏名④ふりがな⑤電話番号⑥参加人数(1枚につき2名まで参加可)

を記入し、申し込み(抽選のうえ150人)(抽選結果は返信用はがきにてお知らせします(1月14日発送予定))

◆申込期間: R3年12月15日(水)~R4年1月7日(金)(消印有効)

送付先: 〒489-0808 瀬戸市見付町38-2 (公社)瀬戸旭法人会 ☎ 0561-84-1161



**申込方法** 電話**申込期間** 12/15(水)~24(金)

※土・日曜、祝日を除く

愛知県高齢者地域コミュニティ参加促進事業です。

**在宅重度障害者手当の  
入金確認を****問** 社会福祉課**☎** 88・2612 FAX 88・2615**Eメール** shafuku@city.seto.lg.jp

8~11月分の手当を12月24日(金)に指定の金融機関の口座に振り込みます。

**通帳の表示 アイチケンザイジュウテア(テ)  
資格喪失について**

次の場合は受給資格を失いますので、届け出てください。

- 介護老人福祉施設(特別養護老人ホーム)などの施設に入所した場合
  - 3か月以上継続して入院した場合
- ※手続きが遅れると返金いただくことがあります。

**介護福祉手当の入金確認を****問** 高齢者福祉課 **☎** 88・2626

8~11月分の手当を12月27日(月)に指定の金融機関の口座に振り込みます。

**通帳の表示 セトシカイゴフクシテアテ  
資格喪失について**

介護保険施設に入所・入院した場合は受給資格を失いますので、届け出てください。

※手続きが遅れると返金いただくことがあります。

**スポーツ****市民体育大会(テニス)  
【追加募集】****問** 市体育館 **☎** 48・0500**日時** 1月16日(日)※予備日1/23(日)  
**場所** 市民公園 Bテニスコート・北テニスコート**対象** 市内在住・在勤・在学**参加費** 無料**申込期間** 12/15(水)~26(日)**申込方法** 市体育館窓口

(午前8時30分~午後8時)

※日曜は午後4時まで

**募集****せと陶祖まつり  
若手作家市出展者の募集****問** ものづくり商業振興課 **☎** 88・2807**日時** 4月16日(土)・17日(日)  
午前9時~午後5時**場所** 青の広場(記念橋北詰)**出展者** 次の条件を全て満たす方

- 手づくりの陶磁器・ガラスを制作しており、その作品を出品できる(グループ出展可)
- 18~45歳で市内在住・在勤・在学か市内で学んだことがある(高校生不可)
- 2日間とも出展・運営できる

**募集区画** 18区画(1区画3m×3m以内)**出展料** 3,000円**申込方法** 申込書に記入し、郵送・FAX・Eメール・窓口で申し込み**送付先** 〒489-8701 (住所不要)

瀬戸焼振興協会事務局(ものづくり)

商業振興課内) FAX 82・2931

**Eメール** monosho@city.seto.lg.jp**申込書配布場所** ものづくり商業振興課(市役所3階)、瀬戸蔵、文化センター など

※ホームページからもダ

ウンロードできます。

**期限** 1/14(金)(必着)**お知らせ****成人式のご案内****問** まちづくり協働課 **☎** 88・2802**日時** 1月9日(日)午前10時30分~  
※掛川地区:午前10時~、品野台地区:午前11時~、道泉地区:午後1時30分~**場所** 各地区の小学校体育館など

くわしくは、市ホーム

ページをご覧ください。

**土地・家屋の登記変更による  
固定資産税・都市計画税の  
口座振替登録****問** 税務課 **☎** 88・2572

土地・家屋の相続や共有名義者の登記変更があった場合は、新たに振替口座の登録をお願いします。

※毎年1月1日(賦課期日)の固定資産所有者が納税義務者です。

**公立瀬戸旭看護専門学校  
一般入学試験****問** 公立瀬戸旭看護専門学校**☎** 85・2220**日時** 2月2日(水)午前9時~**宝石  
整理****宝石を整理すること。宝石をリモデルすること。**

広告

お手持ちの宝石を仕分けして新しく作りなおしたり 修理したり  
磨いてきれいにしたり もしくはお金に換えたり  
日本堂には 宝石を生かすために お客様と一緒に考える プロがいます  
ご相談は無料です お店へお気軽にどうぞ

リモデルの  
一例使いづらい  
立爪リング使いやすい  
ブチペンダント1HPでは実例も  
ご紹介しています**NIHONDO**

株式会社 日本堂

愛知県瀬戸市栄町30 TEL 0561-84-3380

営業時間 10:00~18:00 水曜定休 店舗前に駐車場(4台分)ございます

店内の換気・消毒、スタッフのマスク着用・検温・消毒等、新型コロナウイルス感染防止対策実施しております。

**募集学科** 看護学科  
**修業期間** 令和4年4月から3年間  
**応募資格** 次のいずれかに該当し、カリキュラムをすべて履修できる方  
 ①高等学校か中等教育学校を卒業  
 ②通常の課程による12年の学校教育を修了  
 ③高等学校を卒業した方と同等以上の学力があると認められる  
 ※①・②は、令和4年3月の卒業・終了見込を含む  
**申込方法** 必要書類を記入し、窓口・郵送で提出  
**申込期間** 1/4(火)~13(木)(消印有効)  
**試験科目** ① 国語総合(古文・漢文

を除く)② コミュニケーション英語I・II③数学I・A ④面接  
**定員** 80人(指定校推薦・社会人入学含む)  
**合格発表** 2/14(月)  
 くわしくは、ホームページをご覧ください。



### 年末大掃除で火災防止

☎ 消防課 ☎ 85・0479

火災防止のため、普段手入れの行き届かない場所の掃除や整理整頓をしましょう。また、この機会に住宅用火災警報器を点検しましょう。

- こんろ周辺やグリル内の清掃
- コンセント周りの掃除・整理整頓
- 電気コードは束ねたり、踏みつけたりしない
- 住宅用火災警報器のホコリなどを乾いた布でふき取り、点検を実施
- 家の周りに燃えやすいものを置かない

### 虚礼廃止について

瀬戸市議会

議員が、年賀状などの時候の挨拶状を出すことは、公職選挙法により禁止されています。ご理解とご協力をお願いします。

## 令和3年4~9月 住民基本台帳の閲覧状況の公表 ☎ 市民課 ☎ 88・2590

### 国などの機関の請求

閲覧日	機関の名称	目的	閲覧に係る住民の範囲	件数
5/18・19	自衛隊愛知地方協力本部	自衛官等の募集に伴う広報	市内全域	1,767

### 個人または法人の申出

閲覧日	申出者	目的	閲覧に係る住民の範囲	件数
6/3	(一社)新情報センター 事務局長 山本 恭久 (委託者)総務省	家計消費状況調査	みずの坂2丁目、水北町、穴田町	100
6/29	(株)日本リサーチセンター 代表取締役社長 杉原 領治 (委託者)厚生労働省大臣官房参事官(自殺対策担当)	自殺対策に関する意識調査	萩殿町4丁目、春雨町、一里塚町、南仲之切町、東本町、蛭子町	19
7/1	(一社)中央調査社 会長 境 克彦 (委託者)朝日新聞社	新聞およびWeb利用に関する総合調査	東赤重町2丁目	23
7/1	(一社)中央調査社 会長 境 克彦 (委託者)野村総合研究所	日常生活に関するアンケート	東吉田町、西吉田町	39
7/27	(一社)中央調査社 会長 境 克彦 (委託者)日本放送協会(NHK)	受信契約状況実態調査(テレビ放送に関するアンケート)	東山町1丁目、2丁目	20
8/17	(一社)新情報センター 事務局長 山本 恭久 (委託者)国立精神・神経医療研究センター	飲酒・喫煙・くすりの使用についての全国調査	高根町1丁目、2丁目	28
9/1	(株)日本リサーチセンター 代表取締役社長 杉原 領治 (委託者)学校法人立教学院 立教大学	21世紀の消費とくらしに関する調査	東松山町	20
9/1	(株)日本リサーチセンター 代表取締役社長 杉原 領治 (委託者)日本銀行 情報サービス局	生活意識に関するアンケート調査	井戸金町、今池町、今林町	15
9/14	(一社)中央調査社 会長 境 克彦 (委託者)NHK放送文化研究所	新型コロナウイルス感染症に関する世論調査	菱野町	12
9/14	(一社)中央調査社 会長 境 克彦 (委託者)内閣府	離婚と子育てに関する世論調査	ゆりの台	15
9/30	(一社)新情報センター 事務局長 山本 恭久 (委託者)総務省	家計消費状況調査	品野町5丁目、7丁目	50



## 相続 遺言 無料 相談

開催中

専門の司法書士が  
ご相談を承ります

相続・贈与・遺言・成年後見

テレビ電話  
面談対応中

事前予約  
ダイヤル 【受付時間】  
9:00-18:00

TEL: 0120-82-7540

所 愛知県瀬戸市陶原町  
住 4丁目53番地

信頼と実績の60年 司法書士・行政書士 吉田合同事務所

吉田合同事務所 検索

対象者が記載されていないものは、どなたでも参加・利用できます。参加費が記載されていないものは、無料です。

△新型コロナウイルス感染拡大防止のため、予定が変更・中止となる場合があります。

## イベントカレンダー

イベント名	内容	日時・場所	定員	申込方法
<b>マタニティ教室</b> 持ち物 母子健康手帳、筆記用具、ハンドタオル	<ul style="list-style-type: none"> <li>●助産師講和「お産の進み方・産後のこと」</li> <li>●沐浴実習(赤ちゃん人形をお風呂に入れる練習)</li> <li>●家族の妊婦ジャケット体験</li> </ul>	1/8(土) 午前9時30分～正午 やすらぎ会館4階	18組	開催日の前日までに電話
<b>離乳食教室</b> 持ち物 筆記用具 母子健康手帳 バスタオル	赤ちゃんが離乳食を始めるころ(4～5か月)の疑問や不安にお答えします。	1/12(水)午前10時～11時(受付:10時～10時15分) やすらぎ会館5階	10人 (先着順) ※親子一緒に参加可 (託児なし)	開催日の1週間前までに電話
<b>不妊・不育症治療支援のための相談窓口</b>	助産師・保健師による健康相談	1/12(水) 午前10時～11時30分 やすらぎ会館4階	3組 (先着順)	前日までに電話
<b>愛知医科大学公開講座</b> 「コロナ禍のストレスとうまくつきあうコツ～自分らしく生き抜くために～」	臨床心理士講話 講師 愛知医科大学病院 ころこのケアセンター 酒井玲子氏	1/12(水) 午後2時～3時 (受付:1時30分～) やすらぎ会館5階 大集会室	30人 (先着順)	12/15(水)午前8時30分～電話・FAXで①住所②氏名③生年月日④電話番号⑤講座名⑥先生への質問を記入

出張がん相談	内容	日時・場所	申込方法
問 公立陶生病院 がん相談センター ☎070・5038・6270	治療、仕事やお金、がんの予防や検診、医療者との関わりなど、がんに関することなら何でも相談できます。	12/21(火)午後2時～4時 市役所3階 302会議室	事前申込不要

## 骨粗しょう症予防栄養教室

健康課 ☎85・5511

**日時** ①1/25(火) ②2/5(土)

※同じ内容です。

午前10時～正午(受付:9時45分～)

**場所** やすらぎ会館5階 大集会室

**内容** ①骨密度測定 ②栄養ミニ講話「とれている? カルシウム。骨にうれしい栄養と骨を強くする生活習慣のコツ!」 ③メニュー紹介「カルシウムたっぷり骨太かんたんメニュー」

**対象** 骨粗しょう症を予防したい方

**持ち物** 筆記用具

**定員** 各回25人(先着順)

**申込方法** 電話・FAXで①氏名②生年月日③住所④電話番号⑤講座名⑥希望日を記入

**申込期間** 12/15(水)～1/14(金)

**その他** 骨密度を測定しますので、着脱しやすい靴下でお越しください。

### 紹介するメニュー

じゃこ納豆トースト、鮭の牛乳みそ煮、高野豆腐の煮物、きくらげとチンゲン菜の炒め物



※調理実習はありません。

# 1月の健診・相談・予防接種など

問 健康課(やすらぎ会館4階)  
☎0561・85・5511

## 母子健康手帳・乳幼児健診・相談など

事業名	日程・受付時間	対象	備考(内容)	持ち物
母子健康手帳 交付 ※母子手帳の交付は やすらぎ会館のみ となります。	月～金 (祝・祭日は除く) 9:00～17:00	妊婦  ※日程・時間などご 都合の悪い場合は ご相談ください。	●妊婦相談 ●母子健康手帳の使い方 ●制度の紹介 ●妊娠中の過ごし方	①妊娠届出書 ②妊婦のマイナンバーカード またはマイナンバーのわ かるもの ③本人確認書類(免許書など) ※マイナンバーカードの場合 は③は不要です。 ※代理人が来所する場合は委 任状などが必要です。ホーム ページをご確認ください。
3か月児健康診査	14日(金)・28日(金) 12:30～14:00	個別に 通知します。	●内科健診、身体計測 ●健康相談 ●予防接種、離乳食などの話	●母子健康手帳 ●問診票 ●バスタオル
6か月児健康相談	11日(火)・25日(火) 9:00～10:00		●身体計測 ●健康相談 ●絵本のプレゼント	●母子健康手帳 ●問診票 ●バスタオル
1歳6か月児健康診査	6日(木)・20日(木) 12:45～14:00		●内科健診 ●身体計測 ●健康相談 ●歯科健診、フッ素塗布	●母子健康手帳 ●問診票 ●歯ブラシ ●バスタオル
2歳児歯科健診	11日(火)・25日(火) 13:00～14:15		●歯科健診 ●フッ素塗布	●母子健康手帳 ●歯ブラシ ●コップ ●タオル ●バスタオル
3歳児健康診査	5日(水)・19日(水) 12:30～14:00		●尿検査 ●内科健診、身体計測 ●健康相談 ●歯科健診、フッ素塗布	●母子健康手帳 ●問診票 ●視力検査のアンケート ●耳の聞こえのアンケート ●歯ブラシ ●尿検査用スピッツ ●バスタオル
乳幼児健康相談	要予約		乳幼児と その保護者	感染症対策のため、予約制で個別対 応しています。健康課までご連絡く ださい。

※各健診・相談の対象者は変更する場合があります。別途通知する案内で日程をご確認ください。  
※転入した方など、案内通知が届いていない場合はご連絡ください。

## 予防接種

事業名	日程・受付時間	対象	備考(内容)	持ち物
BCG	13日(木)・31日(月) 13:20～14:20	個別に通知します。	●接種年齢は生後1歳未満 ●長期にわたる療養を必要とする病気にかか ったなどで、生後4歳未満でBCG接種ができな いお子さんは、健康課までご相談ください。	●母子健康手帳 ●予診票

## おとなの健康相談

事業名	日程・受付時間	対象	備考(内容)	持ち物
健康よろず相談 スワサポ (禁煙相談) 同時開催	12日(水) 9:00～11:00 やすらぎ会館  25日(火) 10:00～11:00 市体育館	市内 在住 の方	●生活習慣病などの相談 ●体組成測定 ●禁煙相談 ※感染症対策のため、血圧測定は実施しません。なお状況 により、体組成測定などを実施しない場合や参加人数 を制限する場合があります。 体調のすぐれない方は参加を控えてください。 ●やすらぎ会館限定で骨密度測定を実施します。 定員5人(先着順) 12/15(水)8:30～電話で申し込み くわしくは健康課までお問い合わせください。	●健康手帳 (お持ちの方)



案内電話

☎ 0561・82・0022

# 休日急病診療予定表

▼歯科当直医は変更されることがありますので、必ず上記「案内電話」でご確認ください。

12月	内科・小児科	歯科
19(日)	瀬戸旭休日急病診療所 	Kデンタルクリニック
26(日)		きむら歯科
29(水)		こばやし歯科
30(木)		瀬戸パークフロント歯科
31(金)		ベル歯科

▶内科・小児科は「瀬戸旭休日急病診療所」で行います。  
住所：瀬戸市西長根町7(瀬戸旭医師会館敷地内)  
・感染予防のため「付き添い者」と一緒にご来院ください。

内科・小児科

受付時間：午前8時45分～11時30分  
午後1時45分～4時30分  
診療時間：午前9時～正午、午後2時～5時

歯科

診療時間：午前9時～正午

- ・「問診票」を記入して持参してください。(様式は市ホームページからダウンロードできます)
- ・保険証(各種医療費受給者証を含む)を持参してください。
- ・症状が比較的軽い方の応急的な診療を行う施設です。
- ▶診療時間帯以外の急病の場合、可能な方はかかりつけの医師(ご自分の主治医)にご相談ください。
- ▶かかりつけの医師が不在のときは、救急医療情報センター(☎0561・82・1133)へお問い合わせください。
- ▶公立陶生病院は救命救急センターとして、重篤な救急患者を24時間体制で受け入れる3次救急を主体に対応します。

# ごみ収集予定日 (12月15日～)

	びん・缶・ペットボトル	紙類・古布	燃えるごみ
道 泉	21日 火	28日 火	月・木
深 川	22日 水	15日・1月5日 水	月・木
古 瀬 戸	15日・1月5日 水	22日 水	火・金
東 明	24日 金	17日 金	月・木
祖 母 懐	22日 水	15日・1月5日 水	月・木
陶 原 ※	22日 水	15日・1月5日 水	月・木
原 山 町	23日 木	16日 木	火・金
長 根	15日・1月5日 水	22日 水	火・金
效 範 北 ※	20日 月	27日 月	水・土
效 範 南 ※	21日 火	28日 火	水・土
水 南	24日 金	17日 金	水・土
水 野	28日 火	21日 火	月・木
品 野 1 ※	16日 木	23日 木	火・金
品 野 2 ※	23日 木	16日 木	火・金
山 口	16日 木	23日 木	火・金
菱野・本地	27日 月	20日 月	火・金
新 郷	23日 木	16日 木	火・金
西 陵	28日 火	21日 火	月・木
原 山 台	17日 金	24日 金	月・木
萩 山 台	17日 金	24日 金	月・木
八 幡 台	17日 金	24日 金	月・木

ごみ・資源物収集カレンダーは市役所・支所・市民サービスセンターで配布しています。

## 燃えないごみ・粗大ごみ

予約制の戸別収集(予約時に収集日を決める方式)です。電話かインターネットで予約をしてください。

電話予約：0561・84・5371  
月～金曜：午前9時～午後5時 ※祝日も可

インターネット予約(携帯電話も可)  
<http://www.setogomi.com/>

燃えないごみ 氏名・収集日を書いた紙を貼ってください  
粗大ごみ 氏名・収集日を書いた処理券を貼ってください

注意 収集日の午前8時30分までに、予約時に指定した場所へ出してください

FAXは聴覚などに障害のある方専用の予約方法です。収集日などのお知らせは後日になります。  
FAX予約：0561・82・8751

- 陶 原※…原山町を除く
- 效 範 北 ※…名鉄瀬戸線の北側
- 效 範 南 ※…名鉄瀬戸線の南側
- 品 野 1 ※…品野町1丁目～6丁目、窯町
- 品 野 2 ※…品野町7丁目～8丁目、中品野町、上品野町、白岩町、片草町、落合町、広之田町、北丘町、八床町、井山町、鳥原町、岩屋町、上半田川町、下半田川町、定光寺町

ごみの減量にご協力ください  
市ホームページで、ごみ減量に関する情報を紹介しています。「へらせと」の部屋で検索

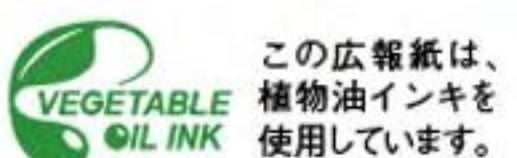


せとまちテレビ [グリーンシティケーブルテレビご加入の方]  
デジタル放送 地上D121ch 放送 1日6回  
市ホームページからもご覧いただけます。 [せとまちテレビ](#)

せとまちラジオ ラジオサンキュー FM84.5  
市ホームページからも聴くことができます。 [せとまちラジオ](#)

せとまちナビ スマートフォン用アプリケーション  
iPhoneをご利用の方    
せとまちナビ Androidをご利用の方    
せとまちナビ インスタグラム #setomachinavi   
瀬戸市ホームページ 

個人情報の利用目的 広報せとで募集するものは、それぞれ必要な範囲内で個人の情報を収集、利用します。収集した個人情報は、その他の目的で無断利用することはいたしません。



ご意見・ご感想などをお寄せください。