



09/15

2020
No.1407

広報せと

住みたいまち 誇れるまち 新しいせと



THE CITY OF CERAMICS
SETO, JAPAN

特集 瀬戸市の「小中一貫教育」

第1回 にじの丘学園



中学生が小学生へ絵本の読み聞かせ

特集

小中一貫教育

瀬戸市の

本市では、市内の公立小中学校において小中一貫教育を推進しています。本号から毎月15日号で、7つの中学校ブロックでの取り組みをご紹介します。

第1回

にじの丘学園

小中一貫校



ともに学ぶ小学生と中学生



にじの丘学園は1階に小学1～4年生、2階に5～9年生(小学5年生～中学3年生)の教室があります。委員会や清掃活動、通学班会などで、小学生と中学生がともに活動しやすい環境が整っています。

上の写真は1年生が生活科の授業で学校探検をした際に撮られたものです。自分たちで作った名刺を9年生に渡しています。はじめはどう接したらよいのか戸惑う9年生でした。しかし、次第に腰を落として目を合わせ、一生懸命話をする1年生の言葉を丁寧にうなずきながら聞く姿が見られました。

上級生は思いやりの心を育み、下級生は上級生を手本に学ぶ、そんな学びがあちらこちらで見られることが本校の特徴の一つです。



※本市の小中一貫教育は、義務教育9年間を通して子どもたちを学校・家庭・地域が連携、協働して支えていくものです。市内すべての学校において個々に応じたきめ細やかな指導のもと、子どもたちの成長を見守ります。

今年度、にじの丘学園は小中一貫校として開校しました。小学生(1~6年生)と中学生(7~9年生)が同じ校舎で学校生活を送っています。小中一貫校ならではの場面がたくさんあります。その一部をご紹介します。



小学校と中学校の先生によるチーム・ティーチング

子どもたちだけでなく、先生も同じ校舎にいます。そのため、小学校と中学校の先生がチームを組み、2人で授業を行う時間があります。

小学校の先生からは基礎学力の定着のための丁寧な指導、中学校の先生からは先を見据えた指導が行われています。小学校から中学校への学びを滑らかに接続していくことで、9年間の学習環境が安定します。また、授業を通して先生たちの情報交換も促され、子どもたちの理解を深める上でも大きな役割を果たしています。



わたしたちのお気に入りの場所

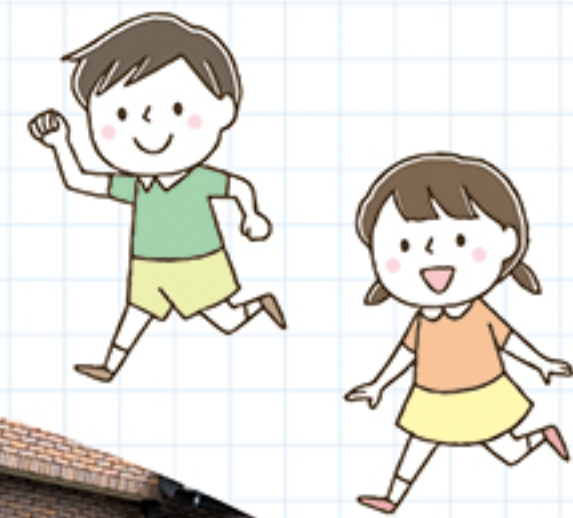
本校の自慢の場所として、大階段が3か所あります。図書スペース横に併設されている大階段には、休み時間になると子どもたちが集まり、時間を忘れて本を読みふける子や友達とのおしゃべりを楽しむ子、上級生が下級生に読み聞かせする姿も見られます。その他、音楽部の練習や発表の舞台になるなど、子どもたちのさまざまな活動の場となっています。



登下校を支えてくださる保護者や地域の方々

本校は5つの小学校と2つの中学校が統合され、校区がとても広くなりました。登下校の場面で活躍してくださるのが保護者や地域の方々です。

転んだ児童の荷物を持って、学校まで送ってくださったことがありました。当番日を決めて、登下校を見守ってくださる保護者や地域の方もいます。通学途中のトイレやお茶休憩のため、場所を貸して下さる企業もあります。多くの支えがあって、子どもたちは安心して本校に通っています。登下校は保護者や地域の力の大きさを感じる一場面です。





敬老の日特集

問 高齢者福祉課
☎88・2626
社会福祉協議会
☎84・2011

敬老会の中止について

新型コロナウイルス感染症拡大防止のため、毎年9月に市内各地区で開催を予定していた敬老会は、中止することになりました。ご理解いただきますよう、よろしくお願いいたします。

お祝いのメッセージ

敬老の日を皆さまがお元気に迎えられることを、心からお慶び申し上げます。

これまで長きにわたり社会に貢献され、発展に多大なご尽力をいただき、あらためて感謝の意を表します。今年新型コロナウイルス感染症の拡大防止により、皆さまの日常生活が大きく変わりました。本市におきましても、敬老会に限らず、数多くの行事を中止および延期せざるを得なくなりました。その中におかれましても、皆さまは新しい生活様式にて日々お過ごしのことと存じます。

これからもお体を大切にされ、末永く幸せな日々をお過ごしくださいますようご祈念申し上げます。

瀬戸市長 伊藤 保徳



皆さまがご壮健に敬老の日を迎えられることを、心からお慶び申し上げます。

本来ですと、私共、地区社協は、敬老会の準備に忙しい毎日を送っている所ではございます。しかしながら本年は新型コロナウイルス感染症の流行により、開催が困難な状況となりました。

地区社協といたしましては、今後も地域の福祉課題について関係諸団体と協力して、その解決や支援に向けた取り組みを実践し、一人ひとりが住み慣れた地域で安心して暮らし続けられるよう、地域福祉を推進する団体としての役割を担って参りたいと思います。

長寿を迎えられました皆さまがいつまでも元気にお過ごしいただけることをご祈念し、お祝いの言葉といたします。

瀬戸市社会福祉協議会
地区社協会長連絡会
会長 安藤 和世



◆ 敬老金を贈ります

問 高齢者福祉課 ☎88・2626

長年にわたり社会に貢献されたことへの感謝と長寿のお祝いとして、敬老金を贈ります。

対象 ◆ 男女の市内最高齢の方

◆ 数え年100歳の方(大正10年1月1日～同年12月31日生まれ)

※9月15日時点で、1年以上市内に住所を有する方に限ります。対象者には個別にご案内します。

その他 数え年88歳の方には、市長からお祝いのメッセージカードを贈ります。

◆ 市長の敬老訪問の中止について

問 高齢者福祉課 ☎88・2626

毎年、敬老の日を実施していましたが市内最高齢の男女および数え年100歳の方への市長の敬老訪問は、新型コロナウイルス感染症拡大防止のため、中止することになりました。

ご理解いただきますよう、よろしくお願いいたします。

オクトーバー・ラン&ウォーク2020

問 スポーツ課
☎48・0589

毎日の“散歩・通勤”がスポーツになる

無料のスマートフォンアプリで毎日の「スポーツ」を記録。全国・市町村対抗のランキングでモチベーションアップ！『オクトーバー・ラン&ウォーク』では“スポーツの秋”、10月の1か月間の走行・歩行距離を競い、毎日の運動習慣を身につけながら健康づくりをすることができます。

大会公式ホームページ: <https://octoberrun.jp/>

開催期間 10月1日(木)～31日(土)

参加方法 指定アプリをダウンロード。くわしくは公式ホームページをご確認ください。<https://octoberrun.jp/>

参加費 無料

問い合わせ先 以下の主催者(大会運営事務局)にメールでお問い合わせください。
(一財)アールビーズスポーツ財団 october@runners.co.jp



「第69回瀬戸地方近郊駅伝競走大会」および「第10回瀬戸市小学生駅伝大会」の中止について

問 スポーツ課
☎48・0589

12月に開催予定でした「第69回瀬戸地方近郊駅伝競走大会」は、新型コロナウイルス感染症拡大防止の観点から参加者および大会関係者の皆さんの健康を第一に考え、中止とさせていただくことに決定いたしました。また、「第10回瀬戸市小学生駅伝大会」も併せて中止とさせていただきますので、ご理解いただきますようお願いいたします。

瀬戸のお店で買って・食べて応援キャンペーン 期間 ～9月30日(水)

問 ものづくり商業振興課
☎88・2652

新型コロナウイルス感染症による外出自粛要請などで、地域のお店が大きな影響を受けています。そうした状況にあっても頑張っているお店を応援し、地域全体を元気にしていくためのキャンペーンを実施します。

瀬戸のお店で買って・食べて、地域のお店を応援する取り組みにご協力ください。

「飲食店・食料品店応援クーポン」を発行します！

キャンペーン期間中、登録店舗において1回の会計で800円以上(税込)の飲食や飲食料品をご購入いただいた際に、店舗にて設置または配布するクーポンをご使用いただくと400円を割引します。



登録店舗ステッカー

注意事項

- ・クーポンの配布は各店舗1日最大10枚になります。
- ・クーポンは配布店舗において当日限り有効です。
- ・クーポンの使用条件などは店舗ごとに異なります。
- ・使用の際はクーポンに利用者名をご記入ください。
- ・期間中であってもクーポンが無くなり次第、終了します。

登録店舗など、くわしくは、市ホームページまたはチラシをご確認ください。チラシは、市役所、支所、市民サービスセンター、瀬戸蔵、パーティセと、文化センター、図書館、体育館、デジタルリサーチパークセンター、道の駅瀬戸しなののほか、登録店舗で配布しています。



笑顔で働くために「自分に合う仕事の見つけ方」セミナー



問 こども未来課 ☎88・2637

就職したいと考えているが、どんな仕事が合うかわからないという方向けのセミナーです。全2回のうち、第1回は自らの興味・関心を知ることからはじめ、第2回は自分の強みや適性を学びます。

- STEP:1** 興味があって自分が本当に求めているものを知る
- STEP:2** ステップ1の結果から自分に合う職業を考える
- STEP:3** 自分の強みを知って伝えていく

- 自分に合う仕事が見つからない
- 自分を生かせる仕事って？
- 自分の強みってなんだろう？
- 仕事についてのアドバイスが欲しい

第一回セミナー

日時 10月29日(木) 午後1時30分～3時

場所 やすらぎ会館2階 視聴覚室

STEP:1

『職業レディネステスト』から客観的にさまざまな面から自分について知っていきましょう！

第二回セミナー

日時 11月6日(金) 午後1時30分～3時

場所 やすらぎ会館2階 視聴覚室

STEP:2 & STEP:3

興味や強みを人に伝えてみよう。仲間からの言葉で自分の新たな強みを知ろう！

自己理解

対象 市内在住の15～39歳の方 参加費 無料 定員 12人

申込方法 こども未来課または、春日井若者サポートステーションに、電話・FAX・Eメールで

①タイトル「サポステセミナー」②氏名(ふりがな)③年齢④郵便番号・住所

⑤Eメールアドレス⑥電話番号を記入し、お申し込みください。

※ご記入いただいたメールアドレスに、受付完了メールを送ります。

申し込み後一週間たっても受付完了メールが届かない場合はお問い合わせください。



締切 10月20日(火)

※身体的距離の確保など、新型コロナウイルス感染症防止対策を行います。



〈こども未来課 子育て総合支援センター〉

☎88・2637 FAX 88・2633 Eメール sukusuku@city.seto.lg.jp

〈春日井若者サポートステーション〉

電話・FAX 0568・37・1583 Eメール harusapo@roukyou.gr.jp

一つでも✓がつく方は、ぜひご利用ください。

- 一人での就職活動が不安
- 自分に合う仕事が見つからない
- 面接がどうしても苦手
- 人間関係で辞めてしまった
- 何社も落ちてしまう、なんでかわからない
- 次の面接で最後にしたい

◆場所 面談室(2階 こども未来課)

◆日時 毎月第4水曜

13:30～14:30、14:30～15:30、15:30～16:30

完全予約制 ご希望の時間帯をお知らせください

ご予約は「こども未来課 子育て総合支援センター」または、こちらから春日井若者サポートステーション

☎0568・37・1583 E-mail harusapo@roukyou.gr.jp

無料

職業相談
適性検査

実施できます

15歳の若者から
保護者向け相談

マイナポイント事業

問 情報政策課 ☎88・2536

マイナンバーカードを取得し、事前にマイナポイント予約をした方を対象に、キャッシュレス決済事業者などを通してチャージまたはお買い物をすると、マイナポイント25% (上限5,000円) が付与されるマイナポイント事業を実施しており、9月からポイントの付与が始まりました。

マイナポイント予約・申込 特設会場の設置

会場に設置された端末とカードリーダーでマイナポイント予約・申込ができます。

開設時間 平 日 午前8時30分～午後5時15分
土・日曜 マイナンバーカード交付の休日窓口の日程に合わせ開設
※日程は、広報9月1日号15ページの「マイナンバー休日窓口」をご確認ください。

場 所 市役所1階 102会議室

マイナポイント予約・申込に必要なもの

- ①マイナンバーカード ②マイナンバーカード取得時に登録した利用者証明用暗証番号
 - ③対象となるキャッシュレス決済サービス(クレジットカード・デビットカード・電子マネーなど)
- ※決済サービスによっては、マイナポイントの申し込みにあたって事前登録が必要な場合があります。

★マイナポイント予約・申込は、ご自宅のパソコンなどでも行うことができます。

- (1) パソコンの場合 マイナンバーカードとカードリーダーが必要です。
- (2) スマートフォンの場合 ※公的個人認証サービス対応機種のみ
マイナンバーカードと専用アプリのインストールが必要です。

申し込み後は、キャッシュレスサービス決済を変更できません。本人名義の決済サービスのみ登録できます。
※未成年の方は、法定代理人名義のサービスを登録できます。

マイナポイントに関する問い合わせ先

マイナンバー総合フリーダイヤル ☎0120-95-0178 (無料)
※音声ガイダンスに従って、「5番」を選択してください。

マイナポイント 



第2期

瀬戸市まち・ひと・しごと創生総合戦略(案)

のパブリックコメントを行います 問 政策推進課 ☎88・2521

「第2期瀬戸市まち・ひと・しごと創生総合戦略(案)」を下記のとおり閲覧いただけますので、皆様のご意見をお寄せください。

募集期間 9月25日(金)～10月26日(月) ※郵送の場合は必着

閲覧場所 政策推進課(市役所4階)、市政情報コーナー(市役所1階)、支所、市民サービスセンター

提出方法 窓口・郵送・Eメール・FAXで件名を「第2期 瀬戸市まち・ひと・しごと創生総合戦略(案)について」として、
①市内在住・在勤・在学・市外在住の別②氏名③電話番号④ご意見を記入し、ご提出ください。
様式は自由です。

送付先 〒489-8701(住所不要)政策推進課政策係
Eメール keieichosei@city.seto.lg.jp FAX 0561・88・2505

その他 いただいたご意見の概要などは、個人情報を除いて、
ホームページで公表予定です。

市民の皆さんからのご意見をお待ちしております。

5年に1度の国勢調査が実施されます

問 令和2年国勢調査
瀬戸市実施本部
☎88・2522

10月1日、国勢調査が実施されます。この調査は、統計法という法律に基づいて、日本に住んでいるすべての人・世帯を対象として実施する国の最も重要な統計調査です。ご回答いただいた内容は統計法によって厳重に守られ、他にもれたり、統計を作成する以外の目的に使われたりすることはありません。

9月中旬から国勢調査員が皆様のお宅を訪問しておりますので、ご協力をお願いします。

本市では新型コロナウイルス感染症感染予防のため、調査員が訪問する際は、インターホン越しで説明させていただき、郵便受けへ調査書類を配布することとしておりますので、調査へのご理解とご協力をお願いします。

また、調査のご回答はインターネットもしくは郵送による回答が可能ですが、いつでも手軽に回答できる**インターネット回答をおすすめしています**。パソコンのほか、タブレットやスマートフォンでもご回答いただけますので、ご協力をお願いします。



市政トピックス

8月

20日 木

瀬戸市と14寺院が

「風水害時における施設使用等に関する防災協定」を締結

台風などの風水害の際には、えっすい きょうりょう河川の越水、橋梁の寸断などの要因により、地域の方が指定された避難所に避難することが困難になることが考えられます。

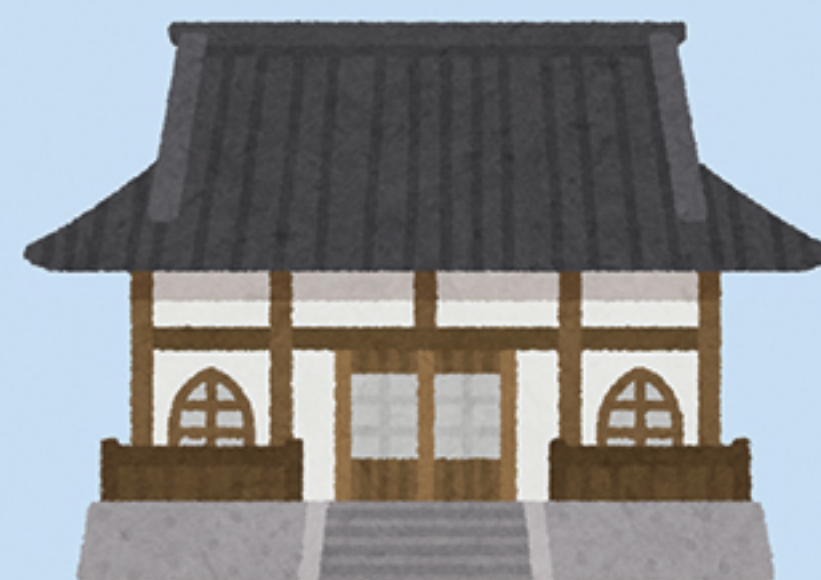
このため、障害者や高齢者、遠くの避難所へ避難できない地域住民の方などを、瀬戸市からの要請に基づき、寺院の支障が生じない範囲で受け入れていただけるよう、協定を締結しました。

避難場所を分散し、「密閉」「密集」「密接」を避けることで、新型コロナウイルス感染症対策としての効果も期待できます。

本市では、これまでも市内のホテルや名古屋学院大学とも避難場所の確保について協定を締結してまいりました。これからも市民の皆さんが安心安全に避難できるよう努めてまいります。

協定締結の14寺院は、次のとおりです。

覚城寺(追分町)、弘誓寺(東吉田町)、慶昌院(城屋敷町)、興龍寺(仲郷町)、金剛院(東拝戸町)、西光寺(西脇町)、泉秋寺(宮里町)、仙壽寺(東菱野町)、全宝寺(品野町2丁目)、道泉寺(安戸町)、法雲寺(深川町)、宝生寺(駒前町)、宝泉寺(寺本町)、万徳寺(塩草町)



※協定に際しては、瀬戸市仏教会全体(27寺院)としてご賛同をいただきましたが、立地場所が土砂災害警戒区域内にあたる寺院は、安全上の理由などにより、今回の協定は見合わせる事となりました

◆光る!ねんどキーホルダー

蓄光粘土を使って、暗闇で光るキーホルダーをつくります。

- 日時** 9月21日(月・祝)・22日(火・祝)
各日 ①午前11時～正午 ②午後2時～3時
- 対象** どなたでも参加可。 ※未就学児は保護者同伴
- 参加費** 200円
- 定員** 各回10人(先着順)
- 申込方法** 当日午前10時から当館窓口で受け付けます。(電話受付はしません。)



◆石こうアロマ猫

石こうを使って、壁掛けの猫型アロマストーンをつくります。

- 日時** 9月26日(土) ①午前10時30分～正午 ②午後1時30分～3時
- 対象** 小学3年生以上 ※小学1・2年生は保護者同伴
- 参加費** 500円
- 定員** 各回5人(先着順)
- 申込方法** 9月16日(水)午前10時から電話でお申し込みください。
申込時間：午前10時～午後5時(9月23日(水)は休館)



DRP キッズプログラミング

問 デジタルリサーチパークセンター
☎87・3100(休館日:月曜 祝日の場合は翌平日)

子どもパソコン教室(プログラミング体験)

内容 MITメディア・ラボによって開発された学習用プログラミングソフト「スクラッチ」を使い、簡単なゲームを作りながらプログラミングの基礎を学びます。

日時 10月10日(土)・11日(日)・17日(土)・18日(日)(全4回)
午後1時～2時30分

対象 小学1～3年生 ※ローマ字入力ができる方

場所 デジタルリサーチパークセンター **持ち物** 筆記用具

受講料 無料 **定員** 10人(申込多数の場合は抽選)

申込方法 電話・ホームページからお申し込みください。 <http://www.drp.jp/kidsprog/>

締切 9月30日(水)



まるっと

市民イベント

このコーナーに掲載するイベントは、瀬戸市まるっとミュージアム・観光協会企画事業委員会が審査・認定しています

すえひろ勝手に猫まつり

9月19日(土)・20日(日)・21日(月・祝)

午前10時～午後4時

場所 せと末広町商店街

問 春広堂書店 ☎82・3592

※新型コロナウイルス感染症の状況により、催しが縮小される場合があります。

- ヨーヨー釣り・射的・輪なげ
- ニコニコ広場特設ステージ
- ・19日(土)……地元バンドによる演奏
- ・20日(日)……アイドルコンサート
- ・21日(月・祝)……子どもダンス発表会

学生による演奏
(水南小学校、瀬戸北総合高等学校、瀬戸高等学校、瀬戸西高等学校、瀬戸窯業高等学校)





8月20日
(木)

プロ棋士藤井聡太さん 「二冠獲得・八段昇段」

「第61期王位戦七番勝負」第4局が8月19日(水)・20日(木)、福岡市で行われ、瀬戸市出身の棋士、藤井聡太棋聖(18)が80手で勝利して、史上最年少で二冠を達成するとともに、八段に昇段しました。

今回本市では、新型コロナウイルス感染症拡大防止のため集まることを避け、地元コミュニティFMのラジオサンキューが特別番組を放送するなどの応援をしました。

21日(金)には、市役所庁舎に懸垂幕を掲げ祝意を表しました。今後ますますのご活躍を祈念し、皆さんと一緒に温かく応援していきましょう。



お昼休憩中の職員も拍手で祝福しました



コロナ収束に向けたポスターを 公共施設に展示しています

愛知県立瀬戸窯業高等学校専攻科「工芸デザイン科デザインコース」の10人の学生の皆さんと先生が、新型コロナウイルス感染症の収束に向けてのポスターを12種類制作しました。

制作したポスターは、医療従事者への理解が深まってほしいという思いや、一人ひとりの行動が周りに与える影響を考えてほしいという思いを表現したバラエティーに富んだ内容となっています。

本市では、8月以降に市体育館、消防署、図書館、デジタルリサーチパークセンターなどに順次掲示しています。

公共施設にお出掛けの際は、ぜひご覧ください。

交通死亡事故 **ゼロ** 2年間達成!

☎生活安全課 ☎88・2601

8月28日(金)時点で瀬戸市内交通死亡事故ゼロ2年間を達成し、9月2日(水)時点で継続中です。今後も交通死亡事故ゼロを継続するために、以下のことに気を付けましょう。

- 歩行者は、明るい服装と反射材を活用しましょう。
- 自転車は、頭部を守るヘルメットを着用しましょう。
- 自動車は、夕暮れ時の早めのライト点灯を心がけましょう。

安全運転を心がけ、交通事故のない安全・安心な瀬戸市を目指し、市民総ぐるみで取り組んでいきましょう。



ほっとネット せと

市民活動を
応援しています!

問 瀬戸まちの活動センター
☎97・1161 FAX 97・1171
Eメール seto-npo@ma.gctv.ne.jp
ホームページ
<http://www.gc-net.jp/seto-npo/>



登録団体の皆さん、
どんどん情報をお寄せください。

「ブンナよ、木からおりてこい」合唱団員募集

問 瀬戸ピース合唱団 ☎090・4198・2159(松原)

公演日時	令和3年7月末(予定)	参加費	大人3,000円/月、大学生以下2,000円/月、 家族4,000円/月
場所	未定	申込方法	電話で参加者名と連絡先をお知らせください。
練習日	土曜 午後6時30分～9時		
練習場所	深川公民館		
内容	合唱劇		

瀬戸まちの活動センター登録団体紹介

今回は、住みやすいまちづくりのためにいきいきとした活動を行っている「環境保全」と「学術・文化・芸術・スポーツ」の団体を紹介します。

ECO・にこにこ瀬戸

2005年の「愛・地球博」をきっかけに、「自分達も何かしなければ」という意識をもつ仲間と環境について学び発信するグループを立ち上げました。新聞やテレビで取り上げられる大きな環境問題に対して、住民目線で地元からの解決を発信することに意義を感じています。

現在は可燃ごみの減量運動に力を入れています。新しいメンバーも大募集です。一緒に「持続可能な社会実現」に向け、実践していきましょう。



瀬戸尾張旭郷土史研究同好会

瀬戸と尾張旭の郷土史を研究する同好会です。本年は創立25周年を迎えるにあたり、両市の歴史を神社・街道・地名の3部構成にまとめた冊子の発刊に向けて活動しています。従来も有名な郷土史がありましたが、会独自の視点を取り入れていけるように会議を重ねています。11月の記念講演会に合わせた完成を目指しています。できあがった冊子は、参加者、公共関係、学校、図書館などに配布する予定です。



瀬戸発!まるっと地域力 Vol.12

問 まちづくり協働課 ☎88・2801

八幡台住みよいまちづくり協議会

菱野団地の一角にある八幡台。48年前にベッドタウンとして入居が始まり、小学校が開校し、自治会、公民館などの団体の活動が始まりました。

一時は「約8,000人」が住むまちとなり、多くの行事を行う活気ある若者のまち、ふれあい・絆のあるまちへとなっていました。

しかし活気のあったまちも、今では人口減になり、活動することも難しくなってきました。それでも、八幡台住民の協力を受け、ふれあい・絆のあるまち、八幡台に住んでよかったと思える楽しいまちになることを目指し、頑張っていきたいと思えます。



瀬戸発!まるっと地域力
ホームページ
<http://www.seto-chiiki.com/>





図書館からのお知らせ

問 図書館 ☎82・2202

時間 午前9時～午後7時

休み 10/28(水)

特別整理休館日 9/23(水)～30(水)

NEW 新着本のご案内

五十音

北原白秋／詩 高畠 純／絵
光村教育図書



あめんぼ あかいな あいうえお
うきもに こえびも およいでる

言葉のリズムを感じさせるこの詩の作者は、「から
たちのはな」や「ゆりかごのうた」、「あめふり」などで
知られる北原白秋。

彼はこの詩に「各行の音の本質そのものを子供に
おのづと歌ひ^{なが}乍らにおぼえさしたいがためである」と
の思いを込めています。そこに高畠純さんのふわっ
とした味わいのある絵が加わって、思わず口ずさん
でしまいそうな絵本です。

ところで、あめんぼを「水馬」って書くの、ご存じで
した？

新型コロナウイルス感染症拡大防止のため、
当面の間おはなし会などのイベントは
中止させていただきます。
今後の状況を鑑み、再開などの可否を検討して
まいりますので、ご理解・ご協力をお願いします。

情報ライブラリー・地域図書館のご案内

▼ 情報ライブラリー(パルティセと3階)

午前9時～午後9時30分

▼ 地域図書館

品野台小・西陵小・水野小・東山小・幡山西小・光陵中

開館日 土・日曜、祝日 開館時間 午前10時～午後3時

休館日 全館:9/26(土)・27(日)

※非常災害時などに臨時休館などをする場合には、
瀬戸市立図書館ホームページでお知らせします。

<http://www.lib.seto.aichi.jp>



特別整理休館日 のお知らせ

本館・地域図書館は、蔵書の点検および館内整理のため休館します。ご不便をおかけしますが、
ご理解とご協力をお願いします。 期間 9月23日(水)～30日(水)

芸術文化 Arts and culture

瀬戸蔵ミュージアム 企画展「新収蔵品展 2018-2019」

問 瀬戸蔵ミュージアム
☎ 97・1190

日時 9月26日(土)～12月27日(日) 午前9時～午後5時(入館は午後4時30分まで)

新たに収蔵した瀬戸および瀬戸焼に関する多彩な作品・資料を
ご紹介します。

※令和2年4月1日から閉館時間が変更となりました。

入館料 一般520円、65歳以上・高大生310円、
中学生以下・妊婦・障害者手帳をお持ちの方無料

休館日 9月28日(月)
10月26日(月)
11月24日(火)
12月21日(月)



元十窯跡出土品



染付花鳥図蓋付壺 加藤紋右衛門(六代)

新世紀工芸館企画展 「アーティスト・イン・レジデンス展」

問 新世紀工芸館
☎ 97・1001

日時 9月26日(土)～11月1日(日) 午前10時～午後6時(入館は午後5時30分まで)

2000年から開催している「アーティスト・イン・レジデンス」では、陶土と珪砂の産地である瀬戸に、世界各国から26か国総勢68人の陶芸家とガラス作家を招聘し、滞在制作していただけてきました。今回はその中から13人を選出し、本市で制作した作品を展示します。

場所 新世紀工芸館 展示棟
入館料 無料
休館日 火曜



新世紀工芸館 「研修生作品展」

問 新世紀工芸館
☎ 97・1001

新世紀工芸館の研修生9人(陶芸コース5人・ガラス工芸4人)の作品、約40点を展示販売しています。(器やオブジェ、アクセサリなど)
※展示作品は毎月入れ替わります。ぜひおでかけください。

場所 新世紀工芸館 交流棟1階ギャラリー
入館料 無料
休館日 火曜(祝日の場合は翌平日)
開館時間 午前10時～午後6時(入館は午後5時30分まで)



新世紀工芸館(ギャラリー・カフェ)で働きませんか? 瀬戸市文化振興財団 臨時職員募集

問 新世紀工芸館
☎ 97・1001

雇用期間 11月1日～令和3年3月31日 (更新の場合有り)

(公財)瀬戸市文化振興財団(新世紀工芸館交流棟)の臨時職員を募集します。

職種 新世紀工芸館臨時職員(接客業務)

主な仕事内容 陶芸・ガラス作品の販売とカフェでの接客、インフォメーション業務、管理事務補助

勤務場所 新世紀工芸館

勤務時間 一日4時間程度(週4日勤務)火曜休み

土・日曜、祝日の勤務があります。

※勤務日は勤務表により確定します。

(ギャラリー) ①午前10時～午後2時 ②午後2時～6時

(カフェ) ③午前9時30分～午後2時 ④午後2時～6時

原則、週あたり①～④のローテーション勤務となります。

(その他イベント時の勤務あり)

賃金給料 時給975円(※交通費は当方の規定により支給)

募集人数 1人

選考方法 書類審査(一次選考)、面接試験(二次選考)

応募資格 ①18～64歳 ②陶芸・ガラス作品が好きな方

③基本的なパソコン操作ができる方(ワード、エクセルなど)

申込方法 新世紀工芸館管理事務所で配布する受験申込書・履歴書を提出してください。

申込期限 10月4日(日)必着 受付時間:午前10時～午後5時30分

※火曜休館、9月22日(火・祝)は開館、翌23日(水)休館 くわしくは、お問い合わせください。



子ども

私立高等学校などの授業料の補助を予定しています

☎ 教育政策課 ☎ 88・2750

私立高等学校などに在籍する生徒の保護者の皆さんの負担を軽減するため、今年度も授業料の補助を予定しています。なお、補助制度の内容、実施時期については現在検討中です。

くわしくは、決まり次第、広報せとおよび市ホームページでお知らせします。

9月 遊びにおいでよ！ せとクルランド(交通児童遊園)

☎ 交通児童遊園(市民公園内)

☎ 48・2350(休園日 火曜)

開園時間 午前9時～午後4時30分

事前予約制で開園しています

新型コロナウイルス感染症拡大防止対策をとりながら、開園しています。人数制限など、利用者の皆さんには大変ご不便をおかけしますが、何卒ご理解、ご協力をよろしくお

願います。

くわしい利用方法は、インスタグラム、市ホームページなどをご確認ください。

また、「俳句教室」や「子育て談笑」などの教室やイベントなども感染対策に配慮しながら、少しずつ始めています。ぜひ、お申し込みのうえ、ご参加ください。



せとっ子ファミリー交流館 教室・講座

☎ せとっ子ファミリー交流館

☎ 87・3636(休館日 月曜)

開館時間 午前9時30分～午後4時30分

事前予約制で開館しています

新型コロナウイルス感染症拡大防止対策をとりながら、開館しています。人数制限など、利用者の皆さんには大変ご不便をおかけしますが、何卒ご理解、ご協力をよろしくお

願います。

くわしい利用方法は、インスタグラム、市ホームページなどをご確認ください。



瀬戸市遺児修学手当の 入金と手続きの確認を

☎ こども未来課 ☎ 88・2631

ひとり親家庭などの方に支給される瀬戸市遺児修学手当を、9月25日(金)に指定の金融機関の口座に振り込みますので、入金を確認してください。(対象児童1人につき月額2,000円です)。

通帳記帳でご確認ください

通帳の表示 「セトシコドモミライカ」

この手当は、離婚、死亡などの要件に該当し、市内に1年以上住んでいる義務教育就学中のお子さんを養育しているひとり親家庭などの

令和3年度小学校就学予定者の健康診断 ☎ 学校教育課 ☎ 88・2762

令和3年度に小学校へ就学する予定者の健康診断を行います。当日は保護者の方も必ずお子さんと一緒にお越しください。

日時 下表のとおり 対象 平成26年4月2日～平成27年4月1日生まれのお子さん

持ち物 通知書・母子健康手帳・上靴・筆記用具

※健康診断の日には就学相談も行います。

※通知書は10月1日現在の住民票に基づいて作成し、10月初旬に郵送します。

※マスクの着用にご協力いただきますようお願いいたします。

※当日、体調がすぐれない場合は、受診を見合わせてください。

学校名	健診月日	受付時間	健診時間	学校名	健診月日	受付時間	健診時間
陶原小	11月4日(水)	13:30～14:00	14:00～16:00	掛川小	10月30日(金)	13:50～14:00	14:00～15:00
效範小	10月16日(金)	13:30～13:45	13:45～15:30	長根小	10月26日(月)	13:30～13:45	13:50～15:45
水野小	10月20日(火)	13:10～13:30	13:30～16:00	原山小	10月14日(水)	13:30～13:50	14:00～15:30
水南小	10月29日(木)	13:25～13:35	13:50～16:00	東山小	11月6日(金)	13:10～13:25	13:25～16:00
幡山東小	10月21日(水)	13:00～13:30	13:40～15:00	萩山小	11月4日(水)	13:40～13:50	14:00～15:30
幡山西小	10月21日(水)	13:00～13:30	13:40～16:00	八幡小	10月28日(水)	13:25～13:45	14:00～16:00
下品野小	10月20日(火)	13:00～13:30	13:30～15:40	西陵小	10月30日(金)	13:00～13:20	13:20～16:00
品野台小	10月28日(水)	13:30～13:45	14:00～15:00	にじの丘小	11月5日(木)	13:00～13:30	14:00～16:00

方が受給することができる手当です(所得制限なし)。要件に該当していても、まだ申請を行っていない方や、新たにお子さんが小学校に入学した際に増額申請を行っていない方などは、こども未来課で申請を行ってください。

教室・講座

パソコン講座

📍 デジタルリサーチパークセンター
☎ 87・3100
(休館日 月曜 祝日の場合は翌平日)

No.41 実践1日講座エクセル (請求書で関数を学ぼう)

日時 9月30日(水)
午後1時～3時

対象 エクセルの基本操作(数式の入力)ができる方

受講料 1,900円(教材費550円含)

定員 10人

持ち物 筆記用具

締切 9月20日(日)

No.42 おためし1日講座 (ウィンドウズ10)

パソコンの基本操作(起動と終了、ログインの仕方、アプリの基本操作など)を体験します。

日時 10月1日(木)
午後1時～3時

対象 どなたでも参加可

受講料 1,500円(教材費550円含)

定員 10人

持ち物 筆記用具

締切 9月20日(日)

No.43 パソコン入門講座 (オフィス体験)

ワード、エクセル、パワーポイント未経験の方に、使い方の紹介や簡単な体験をします。

日時 10月6日～10月20日
(全3回・火曜)

午前10時～正午

対象 どなたでも参加可

受講料 4,500円

持ち物 筆記用具

締切 9月26日(土)

No.44 パソコン入門講座 (インターネット活用)

この機会に再チャレンジ!大切なセキュリティやインターネットの基礎、googleアカウントの利用方法などを学んでいきます。

無料サービスの活用から知ると便利な機能を学びましょう。

日時 10月6日～10月20日
(全3回・火曜)午後1時～3時

対象 どなたでも参加可

受講料 4,500円

持ち物 筆記用具

締切 9月26日(土)

No.45 おためし1日講座 (スマホ・タブレット)

スマホ・タブレットの初歩(基本操作、アプリのインストール、Wi-Fiの使い方、セキュリティーについてなど)を体験します。

日時 10月7日(水)
午前10時～正午

対象 タブレットまたはスマートフォンをお持ちの方

受講料 1,500円

定員 8人

持ち物 筆記用具、タブレットまたはスマートフォン

※iPhone、iPad可

Windows、kindleタブレット不可

締切 9月27日(日)

No.46 Wordでお絵かき (年賀状などに活用!)

Wordでお絵かきに挑戦! 年賀状やお祝いカードの作成などに役立ちます。初めての方でも大丈夫です。パソコンでお絵かきをしてみましょう。

日時 10月9日～30日
(全4回・金曜)

午前10時～正午

対象 キーボードとマウスの操作ができる方

受講料 5,800円

持ち物 筆記用具

締切 9月27日(日)

No.47 はじめよう在宅ワーク・ リモートワーク基礎講座

現在の生活と在宅でのお仕事を両立させる知識やノウハウを学びます。子育てママも大歓迎です。お子さん連れ大歓迎!

日時 10月13日～27日
(全3回・火曜)

午前10時～正午

対象 現在、もしくは将来的に在宅ワークや起業を目指している方(主業、副業を問いません。)

講師 おぐらまみ 氏

持ち物 筆記用具

受講料 7,500円

締切 10月3日(土)

No.48 スマホ・タブレット講座 (ステップアップ編)

カメラ撮影の設定やテクニック、最近流行りの電子マネーや格安SIMについて学習します。iPhone、iPadも受講可能。

日時 10月14日～28日
(全3回・水曜)

午前10時～正午

対象 タブレットまたはスマートフォンをお持ちの方で「これからはじめるスマートフォン」を受講済みの方、またはアプリのインストールができる方

受講料 4,500円

定員 8人

持ち物 筆記用具、タブレットまたはスマートフォン

※iPhone、iPad可

Windows、kindleタブレット不可

締切 10月4日(日)

共通事項

場所 デジタルリサーチパークセンター
申込方法 電話・ホームページからお申し込みください。

<http://www.drp.jp>

※申込多数の場合は抽選

※一定の申込人数に満たない場合は中止となる場合があります。



はじめてみませんか? スペイン語

☎ 瀬戸市国際センター
☎ 88・2790

スペイン語の文法や発音の基礎、挨拶や自己紹介、日常生活や旅行で使える表現などを学ぶ初心者向け講座です。ご興味ある方は、スペイン語を学ぶ第一歩としてぜひご参加ください。

日時 10月17日・24日
11月7日・14日・21日
(全5回・土曜)

午前10時～正午

場所 パルティセと4階 大会議室

講師 渡辺裕美子 氏(瀬戸市外国語相談員)

定員 15人(先着順)

受講料 会員500円

非会員2,000円

※受講料は、全5回分です。5回のうちいずれかを欠席されても受講料の返金はありません。

申込方法 9月23日(水)からEメール・FAXで、件名を「スペイン語」とし、①氏名②電話・FAX・Eメールアドレス③国際センター会員か非会員かを記入し、お申し込みください。

Eメール setokoku@gctv.ne.jp

FAX 97・1171

福祉

瀬戸市障害者手当の 入金確認を

☎ 社会福祉課 ☎ 88・2612

4～9月分の市障害者手当を9月

28日(月)に指定の金融機関の口座に振り込みますので、入金を確認してください。

通帳記帳でご確認ください。

通帳の表示 「セトシシヨウガイシャ
テアテ」

募集

中心市街地商店街出店に 係る補助事業の募集

☎ ものづくり商業振興課
☎ 88・2652

中心市街地商店街で新たに開業する事業者を募集します。

提出書類に基づき選考を行い、文書で結果を通知します。

募集対象 中心市街地商店街(銀座通り商店街、末広町商店街、中央通商店街)において、店舗または事業所として小売業、飲食業またはサービス業などを開業する方

補助対象となる経費

家賃補助

補助対象経費 店舗の賃借料

補助率 1か月あたりの家賃の1/2以内

補助限度額 1か月あたり5万円

補助期間等 12か月分以内

店舗改修費補助

補助対象経費 出店に必要な最小限度の店舗改修費

補助率 経費の1/3以内

補助限度額 100万円

補助期間等 1回限り

募集期間(令和2年度 下半期)

9月15日(火)～10月14日(水)

※今年度最後の募集となります。

提出方法 ものづくり商業振興課(市役所3階)窓口にご提出ください。

※郵送不可

受付時間 午前8時30分～午後5時15分(土・日曜、祝日除く)

提出書類 市ホームページ「ビジネス・産業」→「創業支援」→「補助金」→「中心市街地商店街空き店舗対策事業費補助金」からダウンロードできます。

公立瀬戸旭看護専門学校 専任教員募集

☎ 公立瀬戸旭看護専門学校
☎ 85・2220

採用時期 令和3年4月1日

募集人数 若干名(担当領域:在宅看護論、成人看護学)

応募資格 保健師・助産師・看護師として5年以上業務に従事した方(専任教員養成研修修了者優遇)

試験日時 10月3日(土)午後2時～

試験場所 公立瀬戸旭看護専門学校(進陶町6-1)

試験内容 小論文と面接

提出書類 履歴書に写真を貼付したもの1部、看護師などの免許証の写し1部、養成研修を修了している人は修了証書の写し1部

提出期間 9月15日(火)～28日(月)(土・日曜、祝日を除く)午前8時30分～午後5時

提出方法 公立瀬戸旭看護専門学校窓口へ直接提出してください。

※10月13日(火)に受験者宅へ合否結果を発送します。

くわしくは、お問い合わせください。

家族みんなの健康を支える、身近な存在でありたい。

各種健康診断承ります(要予約)

広告



市民健診・子宮・乳腺検診・各種がん検診
特定健診・法定健診・人間ドック・脳ドック・
レディースドック・肺ドック・その他オプション検査
全国健康保険協会(協会けんぽ)生活習慣病予防健診実施機関
愛知県中小企業共済「健康診断受診助成」提携先医療機関

健診受診者さま専用の
無料託児サービス
あります(予約制)

健康診断専用ダイヤル
0561-53-9668

医療法人 **あらかわ医院** 健診部門

〒488-0006 尾張旭市大久手町中松原 39 番地
TEL:0561-53-9668 FAX:0561-53-8827 <http://arakawa-cl.com/>



所在地	内田町1-770
募集住宅・募集戸数	一般世帯向(3DK) 3戸 / シルバー世帯向(2DK) 2戸
家賃	一般世帯向(3DK) 27,700円~53,300円 シルバー世帯向(2DK) 22,800円~43,900円(シルバーハウジング)

シルバーハウジング(高齢者世話付住宅)は、高齢者の生活特性に配慮した構造・設備を有し、かつ、生活援助員(LSA:ライフサポートアドバイザー)による福祉サービスの提供を受けながら、自立した安全かつ快適な生活を送ることを目的にしています。

申込資格

一般世帯向	現に同居し、または同居しようとする親族(内縁関係にある方および婚約者を含む。)があること ※不自然な家族構成での申し込みはできません。※単身では申し込みできません。
シルバー世帯向	①9月30日現在で、以下の年齢および世帯構成のいずれかに該当すること ●60歳以上の単身世帯 ●夫婦のみの高齢者世帯(夫婦の一方が60歳以上であれば足りる。) ●60歳以上の高齢者のみからなる世帯 ※不自然な家族構成での申し込みはできません。 ②日常生活で自炊が可能な程度健康状態であること ③入居の際、生活援助員の派遣(有料)に関する契約を結ぶこと ④入居の際、緊急通報システム用に電話(NTT一般電話回線)の加入契約をすること
共通事項	①法令に定める収入基準に適合していること ※一般世帯が申し込みできる所得月額が158,000円以下です。 ※高齢者世帯など特定の条件に該当する世帯が申し込みできる所得月額は214,000円以下です。 くわしくはお問い合わせください。 ※所得月額とは、国の定めたきまりに基づいて算出したもので、一般に言われる「手取り」とは異なります。 ②現に住宅に困窮していることが明らかなこと ③市税を滞納していないこと ④入居者全員が暴力団員でないこと
	家賃以外に必要な費用 ①駐車場使用料 月額2,200円(1世帯1台限り) ②その他費用 敷金(家賃の3か月分)、共益費、水道・電気・ガスなどの使用料、入居中・退去時の修繕費用など

申込方法

9月15日(火)から申込書を配布します。必要事項を記入の上、以下の書類を添えて生活安全課(市役所2階)に直接ご提出ください。

- ①現在の同居家族全員の住民票の写し(世帯主・続柄・筆頭者氏名が記載されたもの)
- ②所得証明書(令和2年度課税分)
- ③市税の未納がないことを証明する証明書
- ④戸籍謄本(内縁関係など、兄弟姉妹、寡婦、寡夫で申し込みする方)
- ⑤持ち家が無いことを証明するもの(賃貸借契約書の写しなど)

申込書配布場所 生活安全課、支所、市民サービスセンター

市ホームページ「くらしの情報」→「住まい・生活・交通」→「公営住宅」→「市営住宅の入居申込」からダウンロードできます。

申込期間 9月15日(火)~30日(水) 8時30分~17時15分 ※土・日曜、祝日を除く。

抽選日 10月12日(月)午後2時~(市役所3階 303会議室)

入居予定日 11月1日(日)~

その他 ①ペットを飼育することはできません(盲導犬などは除く。)

②申込多数の場合は、選考・抽選(抽選は公開です。)

③申込資格など、くわしくはお問い合わせください。



お知らせ

動物愛護週間

☎ 環境課 ☎ 88・2661

9月20日(日)～26日(土)は動物愛護週間です。

ペットの飼い主の方に守ってほしい5か条

- ①動物の習性などを正しく理解し、最後まで責任をもって飼いましょう。
- ②人に危害を加えたり、近隣に迷惑をかけることのないようにしましょう。
- ③むやみに繁殖させないようにしましょう。
- ④動物による感染症の知識を持ちましょう。
- ⑤盗難や迷子を防ぐため、所有者を明らかにしましょう。

特定生産緑地指定提案の第1回受付締切

☎ 都市計画課 ☎ 88・2680

生産緑地所有者の方へ、特定生産緑地指定に関する案内を送付しています。指定を希望する方は、第1回受付の締切日(9月30日)が近づいていますので、ご案内します。

なお、第1回受付で手続きをしなかった場合でも、第2回、第3回受付で手続きをすることができます。スケジュールは下記のとおりです。

第2回受付期間 令和3年4月1日～6月30日

第3回受付期間 令和4年2月1日～4月30日

※郵送または窓口で受け付けています。

生産緑地所有者の方で、万一、案内が届いていない場合は、お問い合わせください。

家屋の取り壊しは年内に届出を

☎ 税務課 ☎ 88・2575

家屋に対する固定資産税・都市計画税は、毎年1月1日現在で固定資産課税台帳に登録されている家屋について課税されます。家屋の全部または一部を取り壊した場合は、年内にご連絡ください。取り壊しの届出をした家屋は、翌年度から課税されません。

※取り壊しが1月2日以降の場合には、取り壊した年の固定資産税・都市計画税は課税されます。

運転に不安を感じたらご相談を!

☎ 瀬戸警察署 ☎ 82・0110

視野が狭くなった、物忘れが多くなった、身体の動きが鈍くなった、など不安を感じたまま運転することは危険です。

運転に不安を感じたら、まずは、愛知県警察の安全運転相談窓口につながる「安全運転相談ダイヤル」【☎ #8080(シャープ、ハレバレ)】にお電話ください。

※受付時間は平日午前8時45分～午後5時30分となります。

※通話料は利用者負担となります。

高齢者交通安全サポーター制度

愛知県警察は、運転免許証を返納し「運転経歴証明書」を取得した高齢者が特典を受けられる「高齢者交通安全サポーター制度」を実施しています。これは、タクシーのご利用を

はじめ身近な飲食店や薬局でお買い物をする際に「運転経歴証明書」を提示して割引などの特典を受けることができる制度です。ご利用できる企業(高齢者安全運転サポーター協力企業 例:愛知県タクシー協会、スギ薬局、マクドナルド、スガキヤなど)や特典内容については、愛知県警察ホームページをご確認ください。

また、高齢者交通安全サポーター協力企業を募集しております。くわしくは、瀬戸警察署または愛知県警察までお問い合わせください。



秋の全国交通安全運動

9月21日(月・祝)～30日(水)

☎ 生活安全課 ☎ 88・2601

秋は、日没時刻が日増しに早くなり、夕暮れ時から夜間にかけて、運転者から歩行者の動きが見えづらく、子どもや高齢者が交通事故に遭う危険性が高まります。

- 夕暮れ時や夜間の交通事故を防止しましょう。
- 歩行中の子どもの安全を確保しましょう。
- 自転車の安全利用に努めましょう。
- 高齢ドライバーは運転に気を付けましょう。
- 飲酒運転などの危険運転を根絶しましょう。

これらを合言葉に交通ルール、マナーを守り、交通事故をなくしましょう。

医療法人社団順心会

◆病気を治す医療から病気にならない医療を目指して

広告



井上病院
健康管理センター

要予約 予約専用 TEL 76-2300
予約メール kenkou@inoue-hp.com
<http://www.inoue-hp.com>

人間ドック 生活習慣病予防健診 特定健診 市民健診
各種がん検診 各種健康診断 *婦人科健診 女性医師、技師在籍

井上病院

瀬戸市川北町2-11 TEL 83-3131
東三郷交差点北へ200m

ごみ減量活動奨励金(前期分)

☎ 資源リサイクルセンター

☎ 21・3196

休館日 月曜(休日の場合は翌平日)

令和2年3月16日以降に資源回収を実施した団体に回収量に応じて奨励金を交付します。

対象団体 営利を目的としない市民の方で組織する団体(子ども会、婦人会、PTA、町内会など)

補助要件 ①団体の方で自らが回収作業を行うか、団体が主となり活動し、業者を活用して回収作業を行っていること(そうでない場合は申請できませんのでご注意ください)

い。)②次の対象品目を合わせて1トン以上回収していること

対象品目 新聞紙、ダンボール、雑誌、牛乳パック、古布、雑がみ(雑がみは、市で回収するものと種類が異なる場合があります。業者にご確認ください。)

交付額 100kgあたり400円
※ただし、1団体同一年度内20万円を上限とし、予算の範囲内において交付額を決定します。

申請用紙配布場所 資源リサイクルセンター、環境課(市役所2階)
※市ホームページ「暮らしの情報」→「ごみ・リサイクル・環境」→「リサイクル」からダウンロードできます。

提出書類

①ごみ減量活動奨励金交付申請書
②引取業者の計量伝票(コピー可)
③活動状況がわかるもの(参加案内チラシ、活動報告など)

④ごみ減量活動奨励金請求書
⑤振込先指定口座の通帳表紙の写し1枚
⑥金融機関名・支店名・口座番号・口座名義人がわかるページ(通帳表紙裏)の写し1枚

申込方法 提出書類に必要事項を記入し、資源リサイクルセンター窓口(東吉田町2-1)に提出してください。

申請期間 10月1日(木)~15日(木)
※10月5日(月)・12日(月)は、休館日です。

受付時間 午前9時~午後5時
くわしくは、お問い合わせください。

よくわかる消費生活

☎ 生活安全課 ☎ 88・2660



内容

インターネット通販で、「初回300円、○日間解約保証」と表示されたダイエットサプリメントを注文した。効果を感じられなかったので、解約保証期間内に解約を申し出ると、「4か月以上の定期購入が条件の契約となっているので、解約には4か月後に連絡が必要」と言われた。「○日間解約保証のはずだ」と言うと、「その場合は通常価格1万5千円の支払いが必要」との回答だった。そのような規約はページのかなり下部まで見ないと分からなかった。(60歳代 男性)

アドバイス

- 商品を購入する際には、目立つように表示されている「初回300円」「初回実質0円(送料のみ)」といった価格などだけでなく、定期購入が条件となっていないか、定期購入の場合の継続期間や支払うことになる総額など、契約内容をよく確認しましょう。
- 継続期間が定められていない場合でも、解約に当たって「次回発送日の○日前までに申し出が必要」のように申請期間に制限がある、通常価格を支払う必要があるなど、条件が定められているケースがみられます。解約・返品可否や条件をしっかりと確認しましょう。
- 少しでもおかしいと感じた場合や、トラブルに遭った場合は、早めに消費生活センターにご相談ください(消費者ホットライン188)。

瀬戸市消費生活センター

(市役所 2階)

相談日 毎週 月・火・木・金曜(祝日を除く)
午前10時~正午、午後1時~4時(随時受付)
☎ 88-2679(専用ダイヤル)

愛知県消費生活総合センター

(名古屋市中区三の丸2-3-2 愛知県自治センター1階)

相談日 月~金曜 午前9時~午後4時30分
土・日曜 午前9時~午後4時
☎ 052-962-0999(専用ダイヤル)

消費生活出前講座

生活安全課では、地域の皆さんの集まりの場に出向いて「消費生活出前講座」を実施しています。くわしくは生活安全課にお問い合わせください。



専門の司法書士が
ご相談を承ります

相続 遺言 無料 相談

開催中

相続・贈与・遺言・成年後見

テレビ電話
面談対応中

事前予約
ダイヤル

【受付時間】
9:00-18:00

TEL: 0120-82-7540

住所 愛知県瀬戸市陶原町
4丁目53番地

信頼と実績の60年 司法書士・行政書士

吉田合同事務所

吉田合同事務所

検索

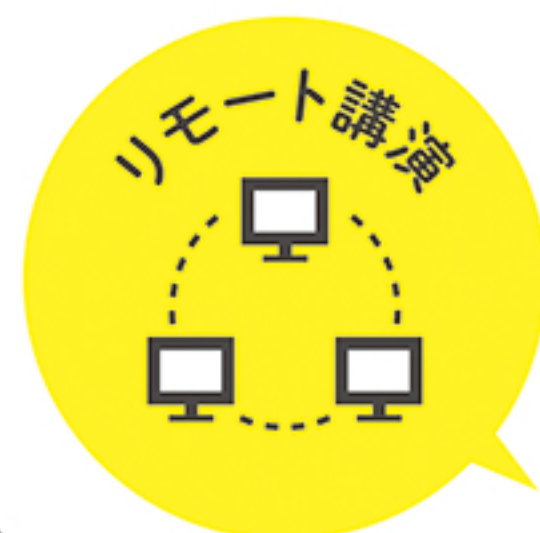
食物アレルギー Web講演会

問 健康課 ☎85・5511

日時 (AまたはBのどちらか1日のみ)

A
10月10日 土
午後1時～2時30分

B
10月19日 月
午前10時～11時30分



※講演会の開始5分前にはZoomにログインしてご準備ください。

内容 講演会「災害や感染症に備えよう!子育て中のアレルギー対応食ストック法」
※講演会中はカメラをONの状態にして、視聴してください。

講師 認定NPO法人
アレルギー支援
ネットワーク
常務理事
中西 里映子 氏



対象 食物アレルギーが心配な方。食物アレルギーに関心がある方。子育て支援を行う方。こどもに携わる職業の方。

必要なもの ・パソコン、スマートフォンまたはタブレットなどの通信機器
・インターネットが使用できる環境
※パソコンで参加する場合は、マイク・カメラ・スピーカーが必要です。

参加費 無料 ※利用に伴う通信費(パケット代など)は参加者のご負担になります。

定員 各回30人(抽選)

申込方法 電子申請届出システム・電話・FAXで、①氏名②生年月日③住所④電話番号⑤講演会名「食物アレルギーWeb講演会」⑥希望日(A・B・どちらでも可)⑦アレルギーに関する悩みや質問などを記入し、お申し込みください。※電話は、土・日曜、祝日を除く

※参加者には、後日Zoomに関する案内と資料を郵送いたします。

FAX 85・5120

申込期間 9月15日(火)～30日(水)
午前8時30分～午後5時



電子申請システムでの申し込みはこちらから



せとコラボレーションプログラム事業とは

市と市民活動団体が、それぞれの知識や得意なところを持ち寄る協働により、まちの課題解決を目指します。

離乳食教室 問 健康課 ☎85・5511

離乳食を始めるころ(5~6か月)の赤ちゃんの保護者を対象に行います。「離乳食ってどんなもの?」と疑問や不安のある方、ぜひご参加ください。

※今回の教室は、託児の申し込みを行いませんが、親子一緒に参加していただけます。

日時 10月14日(水) 午前10時~11時(受付:10時~10時15分)

場所 やすらぎ会館 5階 **内容** 離乳食の話、試食

持ち物 筆記用具、保護者用の飲み物

参加費 無料 **定員** 保護者10人(先着順)

申込方法 開催日の1週間前までに電話でお申し込みください。

マタニティ教室 問 健康課 ☎85・5511

出産を控えた妊婦さんとそのご家族が対象の教室です。

日時 10月27日(火) 午後2時~4時

場所 やすらぎ会館 5階

内容

- ・お産の進み方や産後について(助産師講話)
- ・沐浴実習(赤ちゃんをお風呂に入れる練習)
- ・ご家族の妊婦ジャケット体験
- ・妊娠期の食事のミニ講話

持ち物 母子健康手帳、筆記用具、ハンドタオル

申込方法 開催日の前日までに電話でお申し込みください。

じん肺患者に見舞金を支給します 問 健康課 ☎85・5511

対象 10月1日現在、市内在住の方で、じん肺法の規定に基づき療養されており、じん肺管理区分が管理4と決定された方、または管理2・3と決定され合併症(肺結核・結核性胸膜炎・続発性気管支炎・続発性気管支拡張症・続発性気胸・原発性肺がん)のある方

受付期間 10月1日(木)~30日(金) **受付場所** 健康課(やすらぎ会館4階)

精神科医師による相談日のご案内 問 健康課 ☎85・5511

瀬戸保健所では、精神科医師による個別相談を行っています。医師の意見やアドバイスを聞く機会としてご利用ください。

開催日時・場所

アルコール専門相談:10月13日(火) ①午後2時~ ②午後3時~ 瀬戸保健所(見付町38-1)

精神一般相談:10月22日(木) ①午後1時30分~ ②午後2時30分~ 瀬戸保健所豊明保健分室(豊明市沓掛町石畑142-20)

精神一般相談:11月11日(水) ①午後2時~ ②午後3時~ 瀬戸保健所(見付町38-1)

申込方法 開催日の1週間前までに、電話でご連絡ください。

申込・問合せ先 瀬戸保健所健康支援課こころの健康推進グループ ☎82・2158(ダイヤルイン)

※先着順ではありません。保健所職員が相談の概要をお聞きし、必要な方にご案内させていただきます。お申し込みいただいたてもご希望に添えないことがありますので、あらかじめご了承ください。

瀬戸のこどもたちに



食べてほしい
給食

今回は、瀬戸市産のたまねぎを使った学校給食の好評料理を紹介します。

たまねぎたっぷり豚丼

問 学校給食センター ☎48・7600

作り方

- ① 豚ももスライス肉は、食べやすい大きさに切る。たまねぎはスライス、ねぎは小口切りにしておく。
- ② 鶏卵をボウルに割り入れ、塩を加えてかき混ぜる。
- ③ フライパンに炒り卵用の油をひき、炒り卵を作る。炒り卵は皿に取っておく。
- ④ フライパンをさっとふき取った後で、油をひき、豚ももスライス肉を炒める。肉の色が変わってきたら、たまねぎの半量を加えて炒める。
- ⑤ ある程度炒めたら残りのたまねぎを加えて、調味料で味をととのえる。たまねぎに火が通ったら、ねぎも入れて炒める。
- ⑥ 炒り卵を加えて混ぜ、あらかじめ用意しておいたごはんの上に盛りつける。



献立のポイント たまねぎを2回に分けて加えるため、たまねぎの甘みとシャキッとした食感の両方を味わうことができます。

瀬戸市内の農家では、1年間でおおよそ70トンのたまねぎが育てられており、「アトン」「スーパーリア」「ネオアース」といったさまざまな品種のたまねぎがあります。今年度は6月の学校給食で瀬戸市産のたまねぎを使用しました。

材料(4人分)

豚ももスライス肉	120g
たまねぎ	中1個(200g)
ねぎ	1/2本(40g)
油	小さじ1
しょうゆ	大さじ1
酒	小さじ2
みりん	小さじ2
砂糖	小さじ1
鶏卵	2個
塩	少々
油(炒り卵用)	小さじ1/2
ごはん	適量

糖尿病を重症化させない！ 食生活のポイント



今や糖尿病はとても身近な病気です。この病気と上手く付き合うためには、症状が無い時からの血糖コントロールがとても大切です。というのも、血糖値が高いと言われても自覚がないことが多く、放置している間に全身のさまざまな臓器に障害をもたらすからです。

特に食生活は血糖値に大きな影響を与えますので、ご自身の食事の摂り方の問題点に気づき、生涯を楽しく健やかに過ごしましょう。

Q 食事時間は規則的である ▶ はい ・ いいえ

可能な限り1日3食を決まった時間に食べると、インスリンは効率よく作用するようになります。遅い時間の夕食は肥満につながり、インスリンの作用を妨げるので注意が必要です。

Q 欠食をしていない ▶ はい ・ いいえ

欠食すると食事と食事の時間があき、空腹状態が続いた後に食事を摂取することになります。そうすると、軽い飢餓状態になるため、吸収速度が速くなり血糖値が上昇しやすくなります。



Q ダラダラ食いをしていない ▶ はい ・ いいえ

ダラダラ食いをしていると「食べていること」も、「食べ過ぎていること」にも気がつきません。その上、血糖バランスを崩す原因にもなります。指示エネルギー内であってもダラダラ食いはやめましょう。

Q 3食の食事量はほぼ同じである ▶ はい ・ いいえ

朝は軽く、夜はたっぷり食べがちですが、インスリンを効果的に作用させるために朝食、昼食、夕食の食事量(目安は腹八分目)はほぼ同じになるように心がけましょう。

糖尿病予防・改善 簡単レシピ



寒天ごはん

材料

米……………2合
粉寒天……………2g(小さじ1)
※炊き上がり670gとして

作り方

1. 米を洗い、通常の水加減にし、吸水する。
2. 粉寒天を加えて軽く混ぜ、通常どおりに炊く。

見た目はツヤツヤの白ごはん。雑穀ごはんが苦手な方も無理なく食物繊維UP! 糖質の吸収も穏やかに。



1人分(150g)

エネルギー …… 253kcal
塩分 …… 0.0g
食物繊維 …… 1.1g

おからパウダーのポテトサラダ風

材料

[4人分]

おからパウダー……………20g
豆乳(無調整)……………80ml
きゅうり……………1/2本
ハム……………1枚
たまねぎ……………1/8個
マヨネーズ……………大さじ2
プレーンヨーグルト…大さじ2
A 塩……………ひとつまみ
こしょう……………少々
レタス……………1枚

作り方

1. おからパウダーに豆乳を加えて戻す。
2. きゅうりは薄切りにする。
3. 玉ねぎは薄切りにして電子レンジで30秒程加熱する。
4. ハムは縦半分に切り、細切りにする。
5. 1にAを加えて混ぜ合わせる。
6. 5にきゅうり、玉ねぎ、ハムを加えて和え、レタスの上に盛りつける。

じゃがいもの代わりにおからパウダーで糖質カット。マヨネーズの半量をヨーグルトにしてカロリーオフ!



1人分

エネルギー ……126kcal
塩分 …… 0.9g
食物繊維 …… 3.2g

おからパウダーは生のおからを乾燥し、粉状にしたもので、冷蔵や冷凍の必要がなく、常温保存可能なため、手軽に料理に使えます。



母子健康手帳・乳幼児健診・相談など

事業名	日程・受付時間	対象	内容(備考)	持ち物
母子健康手帳 交付	月～金 (祝・祭日は除く) 9:00～17:00	妊婦  ※日程・時間などご都合の悪い場合はご相談ください。	●妊婦相談 ●母子健康手帳の使い方 ●制度の紹介 ●妊娠中の過ごし方	①妊娠届出書 ②妊婦の個人番号カードまたは通知カード ③顔写真付の本人確認ができるもの ※個人番号カードの場合は③は不要です。 ※代理人が来所される場合はご相談ください。
3か月児健康診査 (個人通知あり)	9日(金)・23日(金) 12:30～14:00		●内科健診、身体計測 ●健康相談 ●予防接種、離乳食などの話	●母子健康手帳 ●問診票
6か月児健康相談 (3か月児健診時手渡し済み)	6日(火)・20日(火) 9:00～10:00		●身体計測 ●健康相談 ●ブックスタート(絵本の読み聞かせ・プレゼント) ●事故予防、離乳食などの話	●母子健康手帳 ●問診票
1歳6か月児健康診査 (個人通知あり)	1日(木)・8日(木) ・29日(木) 12:45～14:00	個別に通知します。	●内科健診、身体計測 ●健康相談 ●歯科健診、フッ素塗布	●母子健康手帳 ●問診票 ●歯ブラシ
2歳児歯科健診 (個人通知あり)	6日(火)・13日(火) ・20日(火) 13:00～14:15		●歯科健診、染めだし、フッ素塗布	●母子健康手帳 ●歯ブラシ ●コップ ●タオル
3歳児健康診査 (個人通知あり)	7日(水)・21日(水) ・28日(水) 12:30～14:00		●尿検査 ●内科健診、身体計測 ●健康相談 ●歯科健診、フッ素塗布	●母子健康手帳 ●問診票 ●視力検査のアンケート ●耳の聞こえのアンケート ●歯ブラシ ●尿検査用スピッツ
乳幼児健康相談	要予約	乳幼児とその保護者	感染症予防のため、予約制で個別対応をしています。健康課までご連絡ください。	●母子健康手帳

※各健診・相談の対象者は変更する場合があります。別途通知する案内で日程をご確認ください。
※転入された方など、案内通知が届いていない場合はご連絡ください。

予防接種

事業名	日程・受付時間	対象	内容(備考)	持ち物
BCG	26日(月) 13:20～14:20	令和2年4月生 個別に通知します。	●接種年齢は生後1歳未満 ●長期にわたる療養を必要とする病気にかかったなどで、生後4歳未満でBCG接種ができないお子さんは、健康課までご相談ください。	●母子健康手帳 ●予診票

おとなの健康相談

事業名	日程・受付時間	対象	内容(備考)	持ち物
健康よろず相談 スワサポ(禁煙相談) 同時開催	14日(水) 9:00～11:00 やすらぎ会館 27日(火) 10:00～11:00 市体育館	市在住の方	●生活習慣病などの相談 ●体組成測定 ●禁煙相談 ※新型コロナウイルス感染症拡大防止のため、血压測定は実施しません。また、新型コロナウイルスの感染状況により、体組成測定などを実施しない場合や参加人数を制限させていただく場合がありますので、あらかじめご了承ください。また、体調がすぐれない方は参加をお控えください。	●健康手帳 (お持ちの方)



休日急病診療予定表

案内電話 ☎ 0561・82・0022

▼歯科当直医は変更されることがありますので、必ず上記「案内電話」でご確認ください。

9月	内科・小児科	歯科
20(日)	瀬戸旭休日急病診療所	ナガイ歯科
21(月・祝)		ブライト歯科こども歯科
22(火・祝)		なかしま歯科医院
27(日)		山吉歯科医院

内科・小児科 受付時間: 午前8時45分～11時30分
午後1時45分～4時30分
診療時間: 午前9時～正午、午後2時～5時

歯科 診療時間: 午前9時～正午

▶内科・小児科は「瀬戸旭休日急病診療所」で行います。
住所: 瀬戸市西長根町7(瀬戸旭医師会館敷地内)
・保険証(各種医療費受給者証を含む)を持参してください。
・症状が比較的軽い方の応急的な診療を行う施設です。

▶診療時間帯以外の急病の場合、可能な方はかかりつけの医師(ご自分の主治医)にご相談ください。
▶かかりつけの医師が不在のときは、救急医療情報センター(☎0561・82・1133)へお問い合わせください。
▶公立陶生病院は救命救急センターとして、重篤な救急患者を24時間体制で受け入れる3次救急を主体に対応します。

ごみ収集予定日 (9月15日～)

	びん・缶・ペットボトル	紙類・古布	燃えるごみ
道 泉	15日・10月6日 火	22日 火	月・木
深 川	23日 水	16日 水	月・木
古 瀬 戸	16日 水	23日 水	火・金
東 明	25日 金	18日 金	月・木
祖 母 懐	23日 水	16日 水	月・木
陶 原 ※	23日 水	16日 水	月・木
原 山 町	24日 木	17日 木	火・金
長 根	16日 水	23日 水	火・金
效 範 北 ※	21日 月	28日 月	水・土
效 範 南 ※	15日・10月6日 火	22日 火	水・土
水 南	25日 金	18日 金	水・土
水 野	22日 火	15日・10月6日 火	月・木
品 野 1 ※	17日 木	24日 木	火・金
品 野 2 ※	24日 木	17日 木	火・金
山 口	17日 木	24日 木	火・金
菱野・本地	28日 月	21日 月	火・金
新 郷	24日 木	17日 木	火・金
西 陵	22日 火	15日・10月6日 火	月・木
原 山 台	18日 金	25日 金	月・木
萩 山 台	18日 金	25日 金	月・木
八 幡 台	18日 金	25日 金	月・木

ごみ・資源物収集カレンダーは市役所・支所・市民サービスセンターで配布しています。

燃えないごみ・粗大ごみ

予約制の戸別収集(予約時に収集日を決める方式)です。電話かインターネットで予約をしてください。



電話予約: **0561・84・5371**
月～金曜: 午前9時～午後5時 ※祝日も可



インターネット予約(携帯電話も可)
<http://www.setogomi.com/>

燃えないごみ 氏名・収集日を書いた紙を貼ってください
粗大ごみ 氏名・収集日を書いた処理券を貼ってください

注意 収集日の午前8時30分までに、予約時に指定した場所へ出してください

FAXは聴覚などに障害のある方専用の予約方法です。収集日などのお知らせは後日になります。

FAX予約: **0561・82・8751**

- ◆陶 原※…原山町を除く
- ◆效 範 北 ※…名鉄瀬戸線の北側
- ◆效 範 南 ※…名鉄瀬戸線の南側
- ◆品 野 1 ※…品野町1丁目～6丁目、窯町
- ◆品 野 2 ※…品野町7丁目～8丁目、中品野町、上品野町、白岩町、片草町、落合町、広之田町、北丘町、八床町、井山町、鳥原町、岩屋町、上半田川町、下半田川町、定光寺町

せとまちテレビ グリーンシティケーブルテレビご加入の方
デジタル放送 地上D121ch 放送 1日6回

市ホームページからもご覧いただけます。

せとまちテレビ 検索

せとまちラジオ 市ホームページからも聴くことができます。

ラジオサンキューFM84.5 せとまちラジオ 検索

スマートフォン用アプリケーション **「せとまちナビ」**

iPhoneをご利用の方



Androidをご利用の方



「せとまちナビ」
Instagram

個人情報の利用目的 広報せとで募集するものは、それぞれ必要な範囲内で個人の情報を収集、利用します。収集した個人情報は、その他の目的で無断利用することはいたしません。



この広報紙は、植物油インキを使用しています。

[編集・発行] 瀬戸市役所 シティプロモーション課 〒489-8701 瀬戸市追分町64番地の1
Eメール: koho@city.seto.lg.jp http://www.city.seto.aichi.jp
TEL: **0561・82・7111**(代表) FAX: **0561・88・2533**
ご意見・ご感想などをお寄せください。



市ホームページ

キ
リ
ト
リ