



08/15

2020
No.1405

広報せと

住みたいまち 誇れるまち 新しいせと



THE CITY OF CERAMICS
SETO, JAPAN

藤井聡太棋聖
史上最年少でタイトル獲得



藤井聡太棋聖誕生

2020年
17歳



▲ 師匠の杉本昌隆八段と藤井聡太棋聖

7月16日(木)、「第91期ヒューリック杯棋聖戦五番勝負」の第4局において、瀬戸市出身の棋士、藤井聡太さんが勝利。3勝1敗で棋聖のタイトルを獲得し、史上最年少でのタイトル獲得記録を30年振りに更新しました。

写真提供:公益社団法人日本将棋連盟

2016年10月

史上最年少でプロ棋士の四段に昇段

2015年
12月
13歳



瀬戸市役所新庁舎完成イベントにおいて、プロデビュー前の藤井聡太さんを招いて、トークショーを行いました。

2017年6月

公式戦連勝記録歴代単独1位の29連勝達成

2017年
5月
14歳



広報せと5月1日号で、プロデビュー後公式戦連勝記録を更新中だった藤井聡太さんにインタビューを行いました。

2018年2月

五段に昇段後、同月、六段に昇段

瀬戸市では、これまでも藤井聡太さんを応援してきました。ここでは、藤井聡太さんと瀬戸市のこれまでの歩みを振り返ってみたいと思います。

▶ 藤井聡太さんのこれまで



探究心

タイトル獲得の翌日、記者会見を行った際に藤井聡太さんが話されたのが、「探究心」という言葉です。

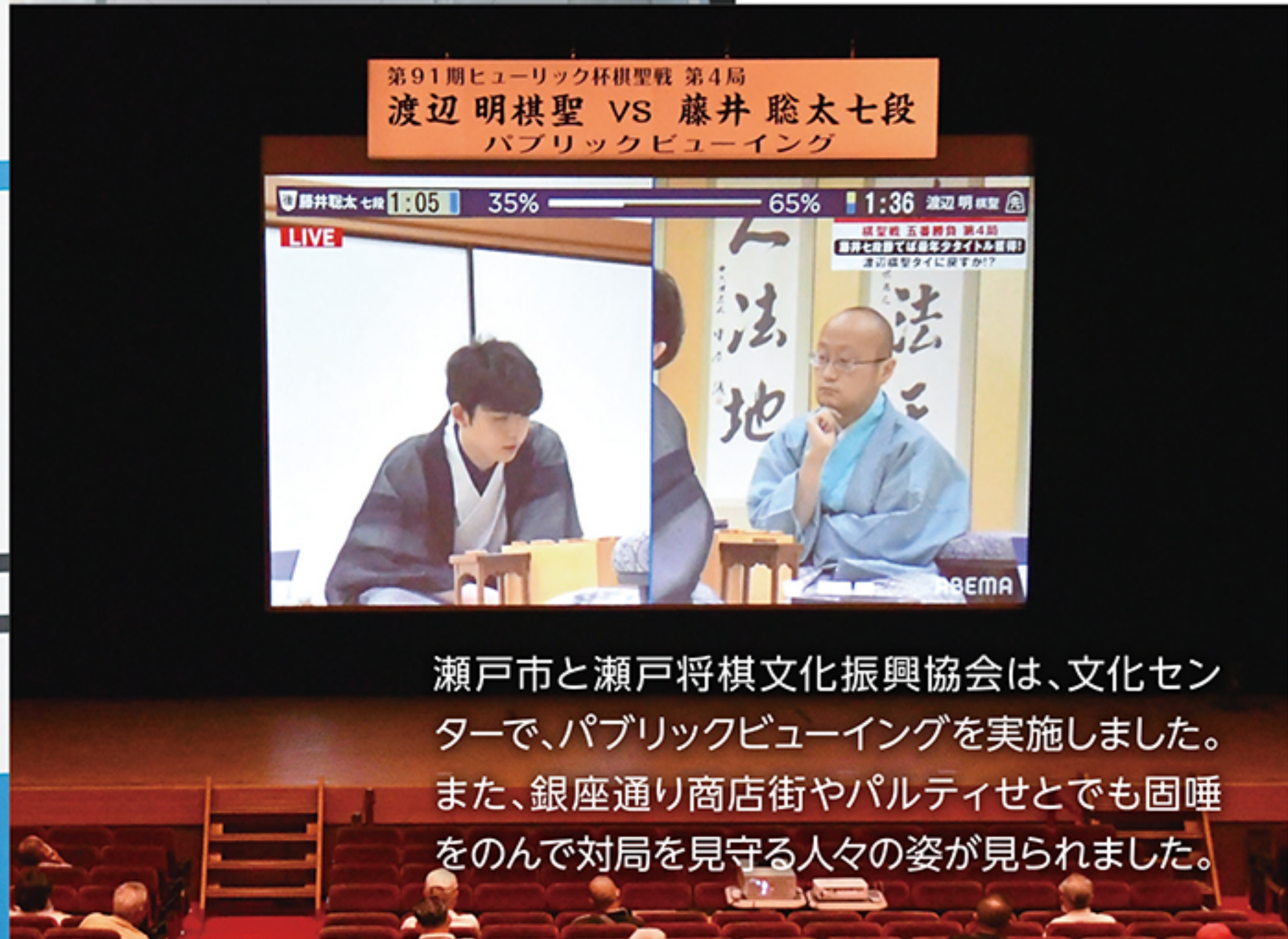
「将棋とは本当に難しいゲームで、この立場になってもまだまだ分からないことばかりだなと感じるので、これからも探究心を持って盤上に向かっていきたい。」

「探(さぐ)り、究(きわ)める」と書く「探究」には、「物事の意義・本質などを探って見極めようとする」という意味があります。

謙虚で真摯な藤井聡太さんの姿勢に多くの人が感銘を受けました。

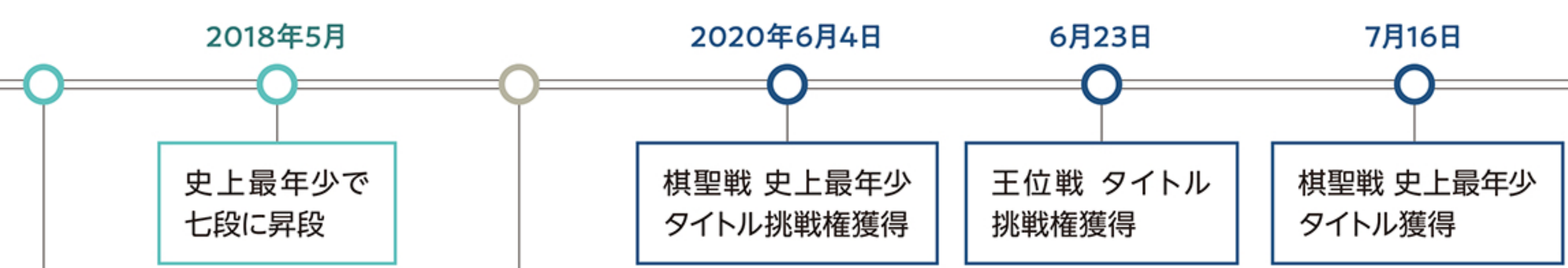


勝利の瞬間、見守っていた人々は、藤井聡太棋聖の誕生と史上最年少でのタイトル獲得を祝福しました。



瀬戸市と瀬戸将棋文化振興協会は、文化センターで、パブリックビューイングを実施しました。また、銀座通り商店街やパルティセとでも固唾をのんで対局を見守る人々の姿が見られました。

©AbemaTV, Inc.



2018年
4月
15歳

史上最年少で
七段に昇段

2019年
5月
16歳

棋聖戦 史上最年少
タイトル挑戦権獲得

王位戦 タイトル
挑戦権獲得

棋聖戦 史上最年少
タイトル獲得



広報せと4月15日号で、3月に瀬戸市初の市民栄誉賞を受賞された藤井聡太さんを特集しました。
※広報せとは市ホームページでご覧いただけます。



文化センターで開催された「瀬戸市制施行90周年記念瀬戸将棋まつり」。初日には、現在行われている王位戦の相手である木村一基九段(当時)との対局が行われました。

障害者が災害時に安心して避難するために

問 社会福祉課 ☎88・2612

東日本大震災を経験した立場から

今から9年前、宮城県東松島市は東日本大震災で震度6強が観測され、野蒜^{のびる}地区では15時40分ごろに10.35mの高さの津波(第1波)が起きるなど、甚大な被害を受けました。災害発生時、医療救護チーム巡回診療を担当されていた技術主任兼保健師の大内佳子さんと、障害者支援を担当されていた健康支援係長の齋藤真理さんに、実際にあった避難所での困りごとや、現場の様子などについてお聞きしました。

東日本大震災とは

2011年3月11日14時46分ごろ発生した、三陸沖を震源とするマグニチュード9.0の巨大地震。

この地震により、東北地方の広い範囲で強い揺れを観測したほか、太平洋沿岸では高い津波が起き、東北地方から関東地方の太平洋沿岸では大きな被害を受けた。

総務省によると、令和2年3月1日現在の被害状況は、死者19,729人、届け出のあった行方不明者は2,559人、重軽傷者は6,233人におよんでいる。

宮城県東松島市の概要

宮城県東部、仙台市から北東に約30kmの距離にあり、航空自衛隊松島基地に所属するブルーインパルスや、日本有数の海苔や牡蠣の産地として有名。

平成24年度から31年度まで本市職員を派遣し、復興のお手伝いを行い、平成29年11月には「災害時相互応援に関する協定」を締結した。



障害の特性による避難所での困りごと

聴覚に障害をお持ちの方

- 視覚的に全体の動きが分かる場所で過ごしてもらった必要があった。
- 細やかな情報伝達、相互理解が難しく、混乱が生じやすかった。
- 津波警報や防災無線が聞こえず、状況の把握が困難だった。

手や足に障害をお持ちの方

- 避難所の出入口の段差が大きく、手すりやスロープもないため、移動動作が大変であった。
- トイレが遠くて狭く、手すりもなく使いづらかった。介助者と2人で入る場合、戸を開けて使用することもあった。
- 直接床に寝ることになるため、起居動作が困難だった。
- 人工透析などを受けている医療依存度が高い方について、避難所での対応に苦慮した。

視覚に障害をお持ちの方

- 被災者全体が混乱し、パニック状態であったため、さまざまな声や音の刺激が強く、見えない不安もあり、精神的な負担が大きかった。

精神などに障害をお持ちの方、発達が遅れている方

- 不安と混乱の中、常備薬、頓服薬もない状態で不穏状態になってしまうことがあった。
- 避難所において、独り言や妄想発言のある方に対し、周囲の偏見が強く、避難所から排除しようとする動きがあった。
- 大集団である避難所の環境はなじみず、落ち着きがなくなり、不眠やパニックなどが生じ、自宅に戻ったケースもあった。

「まっとながろまい!せと ～障害のある人もない人も分け隔てられることなく、お互いに人格と個性を尊重しあいながら共に生きる社会の実現～」を目標に、本市ではさまざまな取り組みが進められています。

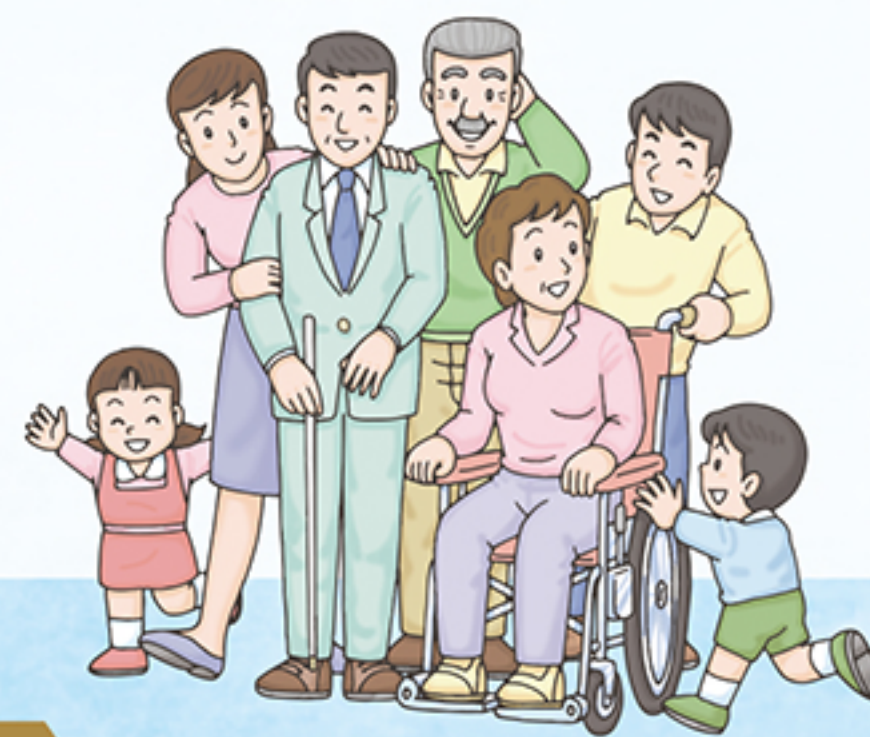
今回は、被災地の職員の方や災害ボランティア活動に取り組むNPO法人の方からの経験談をとおして、災害が発生した時、障害をお持ちの方に発生すると思われる課題や安心して避難できる支援体制などについて考えます。...

障害をお持ちの方が安心して避難できる体制をつくるためには

避難所を運営するためのマンパワーの確保

障害特性により床からの立ち上がりができない方への対応や、介助者がいないと生活できない方のために、介助者の手配が必要となります。震災当時は、福祉避難所を運営した社会福祉協議会のヘルパーの方や、看護師の方などで対応しました。施設が被災したため、そこで福祉避難所の運営や勤務ができなくなった職員の方の協力もありました。

当時は災害派遣医療チーム(DMAT)や災害支援ナースのような、組織的な派遣体制が福祉従事者にはありませんでした。また、地域の障害者施設などにも多くの避難者があり、地元だけではマンパワーがとても確保できない状況でした。人材確保に向けた災害協定の締結や、過去の災害発生時にどのような支援があったのかなどを確認し、知識を得ておくことが求められます。



避難所で暮らせない方、避難所に移動できない方への対応



災害時において、障害をお持ちの方をはじめ特別な配慮が必要とされる方が避難生活を送るための「福祉避難所」という施設があります。福祉避難所は一般に周知はせず、まずは指定避難所への避難を案内しています。震災当時は、保健師、医療救護チームで各避難所を巡回し、配慮が必要な方が福祉避難所や障害者施設などに移動するための調整などを行いました。障害をお持ちの方への福祉避難所の周知方法や、福祉避難所でも受け入れが困難な障害をお持ちの方の受け入れ先など、地域の特性に応じて、地元関係者や施設職員などと共通の具体的なイメージを持ち、災害への備えをしておくことが非常に重要です。

また、避難所に避難することができず、自宅や車で避難生活を送る障害をお持ちの方も多数おみえでした。避難できない方への対応や、避難誘導をどのように行うかが全国的にも課題となっています。自分の避難で精一杯とならないために、日頃から地域の顔が見える関係づくりや、障害や病気をお持ちの方も含めて対応できる地域づくりが必要となります。自主防災組織をはじめ、普段の地域力が災害時にも発揮されるのではないのでしょうか。

災害ボランティアの活動をとおして

本市では、地震や台風などの災害が発生したとき、被災者のニーズとボランティアを結びつける『災害ボランティアコーディネーター』の養成を行っています。災害ボランティアの活動をとおして感じた、災害時における障害をお持ちの方への支援体制のあり方などについて、養成講座の研修講師である認定NPO法人レスキューストックヤード常務理事の浦野愛さんにお聞きしました。

【認定NPO法人レスキューストックヤードの活動】

阪神淡路大震災をきっかけに、1995年にボランティア団体として設立し、2002年にNPO法人化。災害発生時には被災地に赴き、災害ボランティアとして現地で被災者支援を行うほか、地域防災コーディネーターを推進するため、全国各地で講演会やワークショップなどを開催している。本市では、災害ボランティア養成講座の講師を務め、防災力の向上の一助を担うほか、瀬戸陶磁器卸商業協同組合と協力して被災地での陶器市の開催などに取り組んでいる。

それぞれのニーズに合わせた支援を

障害をお持ちの方は、指定避難所へ避難してきてもそこで生活のしづらさを感じてしまい、指定避難所を出て自宅や車の中などで生活されるケースが数多くありました。また障害の特性により、避難生活を送る中で精神的に不安定になり、体調を崩してしまう方もおみえでした。そうした方のために「福祉避難スペース」を設置し、福祉避難所などに移動するまでの間、安心して生活してもらう場として活用しました。

また、何か困っていることや不安に思っていること、助けてほしいことなどがなく、積極的に声をかけて確認するようにしました。お聞きした内容に応じて、ボランティアで対応するほか、行政職員へのつなぎや、専門的な知識を持つボランティア団体、NPO法人へ要請するなどして、それぞれのニーズにあわせた支援を行うための体制づくりを行います。

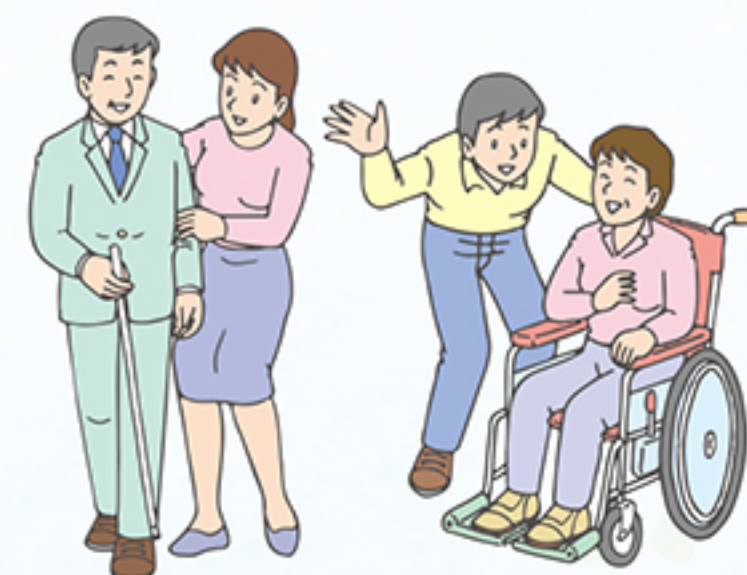
対応例

- 噛む力や飲む力が弱く、避難所で配給される固い食事が食べられない。
▶ 食べられる食事の手配を行う、介護職のボランティアの派遣を要請する など
- 自閉症の子どもが、慣れない場所で状況の変化が理解できず、大きな声を出したり走り回ったりしてしまう。
▶ 子どもが落ち着ける場を設ける、ご家族の心のケアのため親身になって話を聞く など

地域での体制づくりを

障害の特性に応じて、災害時に発生するニーズは大きく異なります。障害をお持ちの方に寄り添った支援を行うためには、多くの災害ボランティアコーディネーターが必要となってきます。瀬戸市では、年に1回養成講座を開催していますが、一人でも多くの方にご参加いただき、災害時に備えていただければと思います。

また、今後大規模災害が発生したとき、新型コロナウイルスの影響などにより、これまでのように各地から多くのボランティアが集まれない可能性が出てきます。その場合には「地域での防災力の強化」が非常に重要となります。瀬戸市では全国でも先駆けて地域力の向上に取り組んでいると認識していますが、日頃から「どのような動きをすればよいのか」「効果的な活動ができるのか」など、地域で知恵を出し合いながら考える機会を設けていただきたいと思います。



DRPCスマホ講座

問 デジタルリサーチパークセンター
☎87・3100
(休館日:月曜 祝日の場合は翌平日)

講座名 これからはじめるスマートフォン

スマートフォンの画面タッチや文字入力といった基本操作から、Wi-Fiに接続する方法、アプリの使い方など幅広い内容を学習します。初めてスマートフォンを使用される方から持っているけど使い方がよくわからない方まで、お気軽にご参加ください。

- 内 容
- ①スマートフォンの基礎知識
 - ②スマートフォンの基本操作
 - ③こんなこともできる!スマートフォンの楽しみ方
 - ④Wi-Fiに繋いで瀬戸市のアプリ「せとまちナビ」を使ってみよう!
 - ⑤インスタグラムをはじめてみよう!

場 所 デジタルリサーチパークセンター

申込方法 電話・ホームページからお申し込みください。
<http://www.drpc.jp/>

締 切 9月1日(火)

日 時 9月11日・18日・25日(全3回・金曜)
午前10時～正午
(아이폰、アイパッド)
午後1時～3時
(アンドロイド)

対 象 どなたでも参加可
参加費 2,000円(テキスト代含)
※講師オリジナルテキスト

持ち物 筆記用具、
タブレットまたはスマートフォン
※ 아이폰、アイパッド可
Windows、Kindleタブレット不可

定 員 8人(申込多数の場合は抽選)



DRPCキッズプログラミング

問 デジタルリサーチパークセンター
☎87・3100
(休館日:月曜 祝日の場合は翌平日)

講座名 DRPCキッズプログラミング (スクラッチ編)

内 容 MITメディア・ラボによって開発された学習用プログラミングソフト「スクラッチ」を使い、計算クイズゲームをしながらプログラミングの基礎を学びます。

日 時 9月19日・26日(全2回・土曜)
午前10時～正午

対 象 小学4～6年生

講座名 DRPCこどもパソコン教室 (マウス・キーボード体験)

内 容 パソコンの基本操作を覚えながら、描いた絵が動くゲームでプログラミングの基礎を学習します。

日 時 9月19日(土)・20日(日)・26日(土)・
27日(日)(全4回)午後1時～2時30分

対 象 小学1～3年生

●共通事項

場 所 デジタルリサーチパークセンター

持 ち 物 筆記用具

受 講 料 無料

定 員 10人(申込多数の場合は抽選)

締 切 9月9日(水)

申込方法 電話・ホームページからお申し込みください。
<http://www.drpc.jp/kidsprog/>



愛知駅伝に 市の代表として 出場しませんか

☎ スポーツ課(市体育館) ☎ 48・0589

12月5日(土)にモリコロパークで開催される「愛知万博メモリアル第15回愛知県市町村対抗駅伝競走大会(愛知駅伝)」の瀬戸市代表選手選考記録会を開催します。



第14回大会 代表選手選考記録会の様子

選考記録会

日時 10月4日(日)午前10時～(小雨決行)

予備日: 10月11日(日)午前10時～

場所 市民公園陸上競技場

参加資格 令和2年9月1日現在、市内在住の方
(他市町村在住でも、市内中学校出身であれば出場可。※その他出場要件有)
12月5日(土)の本大会に出場できる方

種目 小学生 男子・女子:1000m

中学生 男子・女子、一般女子、40歳以上(男女不問):3000m

ジュニア 男子・女子、一般男子:5000m

※ジュニア:平成14年4月2日から平成17年4月1日までに生まれた方

※一般:平成14年4月1日以前に生まれた方

※40歳以上:昭和55年12月5日以前に生まれた方

選考方法 選考記録会の結果と書類選考により決定します。(9区間18人)

申込方法 市体育館窓口へ直接お申し込みください。

申込期間 8月17日(月)～9月25日(金) ※土・日曜、祝日も受付可

※新型コロナウイルス感染症の状況によっては選考記録会を中止する場合がありますので、予めご了承ください。



夏の特別プログラム

土色模様のオーナメント

耐水性粘土で涼しげな模様のオーナメントをつくろう!
ペンダントやキーホルダーにアレンジもできます♪

日時 8月23日(日) ①午前11時～正午 ②午後2時～3時

対象 どなたでも参加可 ※未就学児は保護者同伴

参加費 100円

定員 各回10人

受付 当日午前10時から当館窓口で受け付けます。
(先着順。電話受付はしません。)

☎ ノベルティ・こども創造館 ☎ 88・2668



ほっとネット せと

市民活動を
応援しています!

問 瀬戸まちの活動センター
☎97・1161 FAX 97・1171
Eメール seto-npo@ma.gctv.ne.jp
ホームページ
<http://www.gc-net.jp/seto-npo/>



登録団体の皆さん、
どんどん情報をお寄せください。

第7回 Smile Music Festival

問 smile note ▶ ☎090・4263・8121 (大野)

日時 8月23日(日) 開演:午後2時(開場:1時45分)
場所 瀬戸蔵つばきホール
内容 ピアノ(ソロ・連弾)・合唱
参加費 無料
定員 90人 ※事前申込不要

初心者さんもOK! バランスボール体験会

問 バランスボールで健康プロジェクト瀬戸
☎090・6330・7277 (井戸田)

日時 8月29日(土) 午前10時30分~11時30分
場所 アシスト・ケア宝が丘
参加費 1,000円(ボールレンタル・保険代含む)
対象 小学生~70代 定員 12人(先着順)
申込方法 電話でお申し込みください。

瀬戸まちの活動センター登録団体紹介

今回は、住みやすいまちづくりのためにいきいきとした活動を行っている「学術・文化・芸術・スポーツ」と「子ども・青少年健全育成」の団体を紹介します。

弥生の会

手芸が好きなメンバーが集まり、月1、2回の活動をしています。季節に合わせて雛人形やこいのぼりの布小物を古布などから作ります。平成30年には、「日本遺産のまち瀬戸市」をPRする活動を行いました。また、本年度は瀬戸まちの活動センターが実施した「手作りマスクを届けよう活動!」にも参加し、200枚の手作りマスクを縫いました。



(社)ひきこもり支援相談士認定協議会 愛知県支部「こもれびあいち」

ひきこもりの支援活動を行っています。普段は訪問支援をしていますが、現在は新型コロナウイルス感染症拡大防止のため、電話相談を中心としています。

新型コロナウイルス感染症の影響により、中高齢者層を中心にひきこもりがより重篤化する傾向があるため、「withコロナ」対応の支援策を一日でも早く実施したく思っています。

瀬戸発!まるっと地域力 Vol.10

問 まちづくり協働課 ☎88・2801

原山台地域力向上委員会の活動

昭和45年3月27日、第1次入居でスタートした原山台は今年、誕生50周年の大きな節目を迎えます。

この大きな節目を契機に、さらに住みやすく、活気あふれる地域づくりを目指して活動していきます。

「お助けたい」「にっこりカフェ」「移動販売」「マルチ文化交流」「自ら考える防災・防犯」「原山台50周年記念事業」「広報部」「憩いの場づくり」「原山台の未来を考えよう」「あいさつ運動」など、それぞれのグループの活動を充実していきたいと思えます。また、保育園、幼稚園、小中学校、NPOをはじめとする各種団体とも連携を強め、地域住民一体となって、総合的な取り組みをしていきたいと思えます。



瀬戸発!まるっと地域力
ホームページ
<http://www.seto-chiiki.com/>



企画展「瀬戸染付—厳選の逸品—」

問 瀬戸染付工芸館
☎ 89・6001

日時 8月12日(水)～11月30日(月) 午前10時～午後5時

開館20周年を記念し、これまでに個人収集家からお借りした作品を中心とした瀬戸染付の名品の中から、展覧会初出品作も含む、特に優れた作品約20点を選び紹介します。

場所 瀬戸染付工芸館 交流館2階
休館日 火曜 (祝日の場合は翌平日)
入場料 無料



上絵染付草花図高台鉢
川本留助作
明治時代前期 個人蔵

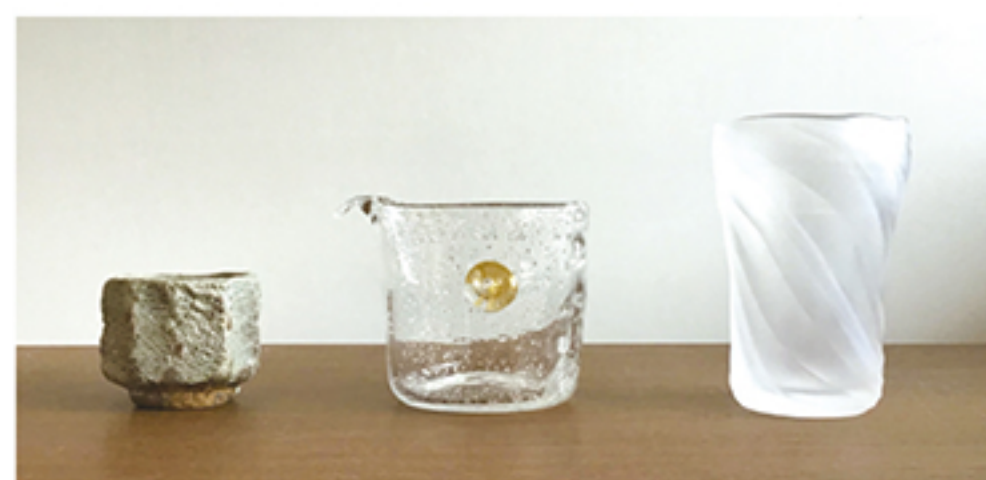
「酒器展」

問 新世紀工芸館
☎ 97・1001

日時 8月29日(土)～11月8日(日) 午前10時～午後6時(入館は5時30分まで)

陶磁器やガラスで制作されたぐい呑みやビアグラスといった酒器をメインに、マドラーやコースター、小鉢など、晩酌の時間を特別にする作品や気軽にくつろぎながら使える作品を展示販売します。

場所 新世紀工芸館 交流棟2階ギャラリー
休館日 火曜 (祝日の場合は翌平日)
入場料 無料



写真はイメージです

新世紀工芸館企画 ガラス体験 「親子でガラスのオリジナルはんこを作ろう!」の募集

問 新世紀工芸館
☎ 97・1001

日時 8月30日(日) ①午前10時～正午 ②午後0時30分～2時30分

ガラスのペーパーウェイトにサンドブラストで判を彫ります。ボンドで塊のガラスに名前や模様を描き、サンドブラストをかけて削り出し、はんこにします。

場所 新世紀工芸館 工房棟3階体験工房
および2階ガラス工房
対象 5歳～小学生のお子さんと保護者
参加費 1組 1,040円(体験当日にお支払いください。)
定員 各回3組6名(子ども1人と保護者1人で1組)
申込方法 8月15日(土)午前10時から
電話でお申し込みください。(先着順)

作品の受け渡し 当日お持ち帰りいただけます。
※新型コロナウイルス感染症の状況により、中止になる場合があります。
※当日、発熱、咳などの症状がある場合、参加をご遠慮ください。



写真はイメージです

第80回瀬戸陶芸協会展

問 (公財)瀬戸市文化振興財団
☎ 84・1093

日時 8月29日(土)～9月18日(金) 午前10時～午後4時(最終日は午後1時まで)

80回目となる瀬戸陶芸協会展を開催します。本展は、協会会員の新作を一堂に展示する伝統ある作品展です。今回は80回を記念して、『瀬戸陶芸協会展80回の歴史』展示を併せて行います。
※本作品展は、今年の4月に開催を予定していましたが、新型コロナウイルス感染症拡大防止のため、延期となったものです。

注意事項

ご来場いただく際は、マスクの着用および手指消毒の徹底をお願いします。
発熱など体調がすぐれない方はご来場をお控えください。
新型コロナウイルス感染症拡大防止のため、中止になる場合があります。

場所 瀬戸信用金庫本店 ギャラリーひまわり
入場料 無料



せとコラボレーションプログラム 「日本遺産のまち瀬戸市」の魅力発信事業の 参加者募集

問 ものづくり商業振興課
☎ 88・2807

基礎から学ぶ陶芸体験プログラムに参加し、やきものの歴史や伝統を楽しく学び、「日本遺産のまち瀬戸市」の魅力を発信していただける方(せと応援隊)を募集します。



がいろめ倶楽部

〈プログラム〉基礎から学ぶ陶芸体験～抹茶碗作り～

内容	日時		場所
土づくり	9月25日(金)	13:00～15:00	愛知県陶磁美術館 陶芸館
成形	10月9日(金)	13:00～15:00	
施釉(織部)	10月30日(金)	13:00～15:00	
焼成*	11月14日(土)～16日(月) *見学可能		愛知県陶磁美術館 復元古窯登り窯 古窯館
お抹茶体験	12月9日(水)	13:00～15:00	愛知県陶磁美術館 陶翠庵

※原則、焼成以外すべての日程のご参加をお願いします。 ※焼成は3日間のうち、いつでも見学可能です。
※瀬戸の魅力を発信する活動にご参加いただきます。

参加費 無料

定員 15人 ※申込多数の場合は抽選(先着順ではありません)

申込方法 はがきで①郵便番号②住所③申込人数④名前(申込者全員分)⑤電話番号を記入し、お申し込みください。

申込期間 8月15日(土)～31日(月) ※当日消印有効

申込先 〒489-8701 (住所不要)ものづくり商業振興課 ものづくり係

※プログラムについてはNPO法人やきもの文化と芸術振興協会(がいろめ倶楽部)事務局(090・5850・6969)にお問い合わせください。

抽選結果 参加が決定した方には、9月7日(月)以降に文書でお知らせいたします。

せとコラボレーションプログラムとは

市と市民活動団体が、それぞれの知識や得意なところを持ち寄る協働により、まちの課題解決を目指すプログラムです。

Jazz Juzz つなぎ vol.5 ～ソーシャルディスタンス・ステージ ver～

問 (公財)瀬戸市文化振興財団
☎ 84・1811

日 時 **9月22日** 火・祝 開演:午後6時(開場:5時) 約60分

ジャズアーティストのつながり(数珠つなぎ)によって開かれるコンサート「Jazz Juzz つなぎ」。新型コロナウイルス感染症拡大防止のため、前後左右の座席を空けて、ゆったりとした贅沢な演奏空間をお気軽にお楽しみください。

会場 文化センター文化ホール

入場料 1,000円(税込・全席指定)

その他 ご入場いただく際は、マスクの着用および手指消毒の徹底をお願いします。

発熱など体調がすぐれない方は入場をお控えください。

新型コロナウイルス感染症の状況などにより、開催を中止する場合があります。

入場券販売(予約)

① 文化センター窓口: 8月16日(日)午前8時30分から受付開始

② 電話予約: 8月16日(日)正午から ☎84・1811

※未就学のお子さんの入場はご遠慮ください。

※電話予約の場合は座席の指定はできません。

※入場料は公演日当日会場受付にて支払い(現金支払いのみ)

出演 ▶ 清水行人カルテット



清水行人(ギター)

16才でギターを始めロックに傾倒、18歳の時ジャズに興味を持つ。甲陽音楽学院に入学。2009年に行われたパークリー音楽大学の特待生奨学金試験に合格。2010年8月、渡米。ボストンでは自己のトリオ、サイドマンとして活動。2012年5月、同校を首席で卒業。卒業後、活動の地をニューヨークに移す。Gilad Hekselmanに師事。帰国後、ジャズギタリストとして東海地方を中心に日本全国で活動中。



武井努(サクソ)



荒川悟志(ベース)



則武諒(ドラム)

FIRST JAZZ CLASS ~初めてのジャズの^{たしな}嗜み~

コンサート前に今回の出演者からジャズ音楽について講義を受けることができます。講義の内容は、初心者向けのジャズ音楽講座です(実演を交えながらの講義)。

日時 9月22日(火・祝)午後4時~(約60分) 会場 文化センター文化ホール リハーサル室1 参加費 無料

定員 15人(先着順) 参加条件 「Jazz Juzz つなぎ vol.5」の入場券を予約された方

申込方法 「Jazz Juzz つなぎ vol.5」を予約する際に、あわせてお申し込みください。

申込受付開始日時・方法は「Jazz Juzz つなぎ vol.5」と同じです。

てがるにホール体験～舞台の上ってきもちいい～

問 瀬戸蔵
☎ 97・1555

日 時 **9月5日** 土 ~ **11日** 金 午前9時30分~午後5時 ※9月8日(火)除く

つばきホールの舞台を30分単位で貸し出しします。スタインウェイのグランドピアノと音響反射板を無料でご用意します。ピアノ・楽器やダンスの個人練習などにぜひご利用ください。

場所 瀬戸蔵2階 つばきホール

対象 どなたでも申込可 ※利用ルールをお守りください。

参加費 1単位(30分)1,500円 ※1日最大連続利用3単位(90分)まで

申込方法 窓口・電話でお申し込みください。

受付時間 午前9時~午後9時30分 締切 8月25日(火)

くわしくは、瀬戸蔵ホームページをご覧ください。

<https://www.setogura.jp/>



教室・講座

パソコン講座

① デジタルリサーチパークセンター
☎ 87・3100
(休館日:月曜 祝日の場合は翌平日)

No.38 おためし1日講座(スマホ・タブレット)

スマホ・タブレットの初歩(基本操作、アプリのインストール、Wi-Fiの使い方、セキュリティーについてなど)を体験します。

日時 9月8日(火)
午前10時～正午

対象 タブレットまたはスマートフォンをお持ちの方

受講料 1,500円

定員 8人

持ち物 筆記用具、タブレットまたはスマートフォン

※ 아이폰、アイパッド可

Windows、kindleタブレット不可

締切 8月29日(土)

No.39 親子でたのしむプログラミング体験(スクラッチ編)

小学校でプログラミング教育が必修化されました。学習用ソフト「スクラッチ」でプログラミングを体験しよう。

日時 9月12日(土)
午前10時～午後3時
(昼休み1時間)

対象 保護者:ローマ字タイピング、パソコンの基本操作ができる方、お子さん:小学1～6年生

受講料 4,000円(教材費1,320円含)

定員 5組

持ち物 筆記用具、昼食

締切 9月2日(水)

共通事項

場所 デジタルリサーチパークセンター

申込方法 電話・ホームページからお申し込みください。

<http://www.drp.jp>

※申込多数の場合は抽選

※一定の申込人数に満たない場合は中止となる場合があります。



福祉

大人の充活! ワンコイントレーニング実施者募集

① 高齢者福祉課 ☎ 88・2626

「終活にはまだ早い!」、「まだまだ充実して活躍(充活)したい!」そう考える65歳以上の大人のために、介護予防を目的とした「大人の充活! ワンコイントレーニング」を実施します。運動機能の向上、栄養改善、認知機能の低下予防に向けたプログラム(1教室6回)を、あなたも開催しませんか。

プログラム内容

- ① 運動器の機能向上
- ② 栄養の改善
- ③ 認知機能の低下予防

くわしくは、市ホームページをご覧ください

申込方法 市ホームページ「くらしの情報」→「健康・福祉・医療」→「高齢者福祉・介護保険」から書式をダウンロードし記入のうえ、郵送・窓口(高齢者福祉課)でお申し込みください。

申込期限 8月31日(月)



在宅重度障害者手当の入金確認を

① 社会福祉課 ☎ 88・2612

4月分から7月分までの愛知県在宅重度障害者手当を8月25日(火)に指定の金融機関の口座に振り込みますので、入金をご確認ください。

※支払内容は通帳の記帳でご確認ください。

通帳の表示 「アイチケンザイジユウテア(テ)」

資格喪失について

次の場合は手当の受給資格を失いますので社会福祉課に届け出てください。

- 特別養護老人ホーム、養護老人ホーム、障害者(児)入所支援施設、介護老人保健施設、介護療養型医療施設、軽費老人ホーム(ケアハウス)に入所された場合
 - 3か月以上継続して入院された場合
- くわしくはお問い合わせください。

瀬戸蔵セラミックプラザ

SETO MONO SHOP

広告



◇ 0561-89-5758 ◇

<http://www.aitohko.com/ceramicplaza/> リニューアル・オープン!

重度の要介護状態にある方(要援護者)を介護しているご家族の方のうち一定の条件を満たす方に対し、クーポン券(介護用品支給券)の交付をしています。対象となる可能性のある方へは、8月下旬にご案内をお送りしますので、高齢者福祉課へご申請ください。

対 象	介護保険で「要介護3・4・5」と認定を受けた方で、以下の①～⑤をすべて満たす方(8月1日時点) ①排泄および清拭の支援が必要な方 ②世帯全員が市民税非課税である。 ③要援護者が、介護保険施設などの施設に入所していない。また、令和2年2月1日から7月31日までの間に、90日以上介護保険施設などの施設または病院に入所・入院していない。 ④生活保護法に規定する被保護者ではない。 ⑤要援護者を在宅で現に介護しているご家族であること。
申請方法	9月23日(水)までに、ご案内に同封した申請書により、高齢者福祉課へご申請ください。 申請書は市ホームページ「 くらしの情報 」→「 健康・福祉・医療 」→「 高齢者福祉・介護保険 」→「 在宅高齢者の福祉制度(介護保険以外) 」からダウンロードすることもできます。

認知症家族支援プログラム ～仲間づくりと、正しい知識で介護の負担を軽減しませんか～

④ 高齢者福祉課 ☎ 88・2626

認知症の方を介護しているご家族に対して、全6回開催のプログラムを通して、知識の取得・仲間づくり・個別相談などそれぞれに合わせたサポートを行います。

日時・場所・講座内容

日 時	開催場所	講座内容
第1回 9月23日(水) 13:00～16:00	尾張旭市 中央公民会 207会議室 (尾張旭市 東大道町山 の内2410- 2)	「作ろうネットワーク」介護者交流
第2回 10月7日(水) 13:00～16:00		「学びましょう、認知症のこと」認知症の基本的な知識の習得
第3回 10月28日(水) 13:00～16:00		「上手に使おうサービス利用」介護保険や社会資源について学ぶ
第4回 11月18日(水) 13:00～16:00		「みつめてみましょう、あなたの心」介護の仕方と介護者の心を知る
第5回 12月2日(水) 13:00～16:00		「寄り添ってみましょう、相手の心」認知症の方本人の思いを知り、適切なリハビリについて学ぶ
第6回 12月23日(水) 13:00～16:00		「医師と上手に付き合おう」医師との関り方、薬について学ぶ

※災害・新型コロナウイルス感染症への対応など、やむを得ない理由がある場合は教室の内容・日時などを変更する場合があります。

※当日はマスクの着用と手洗いにご協力いただきますようよろしくお願いいたします。


対象 初期から中期の認知症の方を介護している家族(全6回受講できる方) **受講料** 無料


定員 15人(介護状況などを考慮したうえで受講決定させていただきます。)

申込方法 申込用紙に必要事項を記入し、高齢者福祉課の窓口へ提出、または郵送・FAXにてお申し込みください。
(受講申込用紙は高齢者福祉課・地域包括支援センターで配布しています。)

締切 9月16日(水)必着(受講決定は9月23日(水)までにご連絡します。)

申込先 〒489-8701 (住所不要) 高齢者福祉課 家族支援プログラム担当 FAX 88・2633


医療法人社団順心会
◆病気を治す医療から病気にならない医療を目指して
広告



井上病院
健康管理センター

人間ドック
 各種がん検診

生活習慣病予防健診
 各種健康診断

井上病院

要予約 予約専用 TEL 76-2300
予約メール kenkou@inoue-hp.com
<http://www.inoue-hp.com>

特定健診 市民健診
* 婦人科健診 女性医師, 技師在籍

瀬戸市川北町 2-11 TEL 83-3131
東三郷交差点北へ 200m

全国一斉「子どもの人権110番」強化週間

名古屋法務局人権擁護部
052・952・8111(内線1483)

いじめ・虐待など、子どもの人権にかかわる悩みごと、心配ごとなどひとりで悩まず、気軽に相談してください。(秘密は固く守られます。)

相談専用電話
(子どもの人権110番)

0120・007・110(フリーダイヤル)
日時 8月28日(金)～9月3日(木)
午前8時30分～午後7時
※8月29日(土)・30日(日)は
午前10時～午後5時

介護福祉手当の入金確認を

高齢者福祉課 ☎ 88・2626

要介護1～5で、市民税非課税世帯に属する方(介護保険施設入所者または介護保険料未納者は対象外)のうち、申請し支給決定をされた方に対し、介護福祉手当を支給しています。令和2年4月から7月分までの手当を8月28日(金)に指定の金融機関の口座に振り込みますので、入金をご確認ください。

※支払内容は通帳の記帳でご確認ください。

通帳の表示 「セトシカイゴフクシアテ」
※介護保険施設に入所・入院された場合、介護福祉手当は対象外となります。廃止の手続き・確認が遅れた場合、返金いただく可能性があります。

ありますのでご了承ください。

スポーツ

スポーツ大会・教室

市体育館 ☎ 48・0500
申し込みは市体育館窓口へ
(午前8時30分～午後8時)

新型コロナウイルス感染症拡大防止のため、申し込み開始1週間前にスポーツ大会などの使用施設が利用中止となっている場合は、申し込み・大会などを中止します。施設利用可能状況については、市ホームページでご確認ください。

なお、開催する場合において、感染予防のため、内容を一部変更する場合があります。

令和2年度シニア世代のスポーツ健康カレッジ 第2期カレッジ生募集

高齢者福祉課 ☎ 88・2626

名古屋学院大学スポーツ健康学部により、シニア世代の健康づくりに役立つプログラムを開講します。緑豊かな品野台のキャンパスでカレッジ生となって健康づくりにチャレンジしませんか。

内容 (どちらか一方に参加することができます。)	①せと健康運動教室 有酸素運動と軽運動を中心とした自宅でも実施可能なトレーニング ②せと水中運動教室 事前体操とアクアビクスを中心とした水中トレーニングやコンディショニング
日時	9月23日、10月7日・21日、11月4日・18日、12月2日(全6回・水曜) 午後1時～3時(講話30分、運動90分)
場所	名古屋学院大学瀬戸キャンパス内の体育館や室内プールなど
対象	市内在住の65歳以上の方 45人 (①せと健康運動教室30人 ②せと水中運動教室15人) ※スポーツ健康学部が開催する既存の教室に参加していない方 ※医師から運動を禁止されていない方 ※全ての回に参加する意思のある方
参加費	1,800円 初回参加時に会場でお支払いをお願いします。
申込方法	高齢者福祉課窓口でお申し込みください。締切 9月8日(火)

※申込多数の場合は抽選

※参加者確定後のキャンセルについては、キャンセル料を満額お支払いいただきます。

※災害・新型コロナウイルス感染症への対応など、やむを得ない理由がある場合は教室の内容・日時などを変更する場合があります。



専門の司法書士が
ご相談を承ります

相続 遺言 無料 相談

開催中

相続・贈与・遺言・成年後見

テレビ電話
面談対応中

事前予約
ダイヤル 【受付時間】
9:00-18:00

TEL: 0120-82-7540

住所 愛知県瀬戸市陶原町
4丁目53番地

信頼と実績の60年 司法書士・行政書士 吉田合同事務所

吉田合同事務所 検索

秋季ソフトテニス大会

日程 9月13日(日)
予備日 9月20日(日)
場所 市民公園 A・Bテニスコート
対象 市内在住・在勤・在学の方
参加費 1組 1,200円
 中・高校生1組 600円
申込期間 8月19日(水)～9月2日(水)

一般バスケットボール教室(秋季)

日時 9月17日～11月19日
 (全10回・木曜)
 午後7時～9時
場所 市体育館 第1競技場
対象 高校生以上の方
受講料 65歳以上 4,150円
 64歳以下 4,800円
 (スポーツ安全保険料を含む)
定員 30人(先着順)
申込期間 8月19日(水)～31日(月)

ビーチボール実技講習会

日時 8月29日(土)
 午後5時～9時
場所 市体育館 第3競技場
対象 どなたでも参加可
受講料 無料
定員 10人程度
申込方法 当日、会場入口までお越しください。

ディスクゴルフ教室・大会

☎ スポーツ課(市体育館)
 ☎ 48・0589

ディスクゴルフとは、ディスクを用いてバスケット型のゴールに投げ込むまでの投数を競う競技です。使用するディスクは主催者が準備します。

①ディスクゴルフ教室

日時 9月13日(日)
 午前9時～11時(雨天中止)
運営・講師 瀬戸市スポーツ推進委員連絡協議会
定員 30人(先着順・家族での参加歓迎)
申込期間 8月17日(月)～26日(水)

②ディスクゴルフ大会

日時 10月11日(日)
 午前9時～正午(雨天中止)
内容 参加部門別(小学生の部、一般の部、シニアの部)の個人戦
定員 40人(先着順・家族での参加歓迎)
申込期間 8月17日(月)～9月25日(金)
その他 ディスクゴルフ終了後に、ストラックアウト、遠投記録会などを実施します。(事前申込不要)

①②共通事項

場所 瀬戸市民公園芝生広場

春雨墓苑墓地使用者募集

☎ 生活安全課 ☎ 88・2660

春雨墓苑墓地は、瀬戸の豊かな自然に囲まれた市営墓地です。新規募集墓地の71ブロックは、見晴らしの良い高台に位置し、駐車場、水場が近くお参りに便利な区画です。その他、区画が広い返還墓地などの空き墓地があります。



募集区画・使用料

種別(面積)	区画数	墓地の使用料		
		永代使用料	環境整備料(年間)	
新規募集墓地	3.00㎡	512区画	480,000円	1,180円
空き墓地(返還墓地など)	3.62㎡	9区画	579,000円	1,430円

※募集区画数は7月28日現在数です。

※環境整備料は、消費税および地方消費税相当額が含まれています。なお、永代使用料については、消費税および地方消費税相当額は賦課されません。



場所	川合町54-4	
対象	本市に住所を有している方 ※お骨がない方でもお申し込みが可能です。 くわしくはパンフレットまたはホームページをご覧ください。	
パンフレット・申込書記布場所	生活安全課(市役所2階)、支所・市民サービスセンター(パンフレットのみ)	
申込方法	生活安全課窓口で、申込書と必要書類を提出してください。 なお、新型コロナウイルス感染症拡大防止のため、窓口申請に加えて郵送申請を実施しております。くわしくはホームページをご覧ください。 ※申込前に必ず現地確認をしてください。	
申込期間	4月13日(月)～令和3年3月24日(水) ※閉庁日を除く	
墓地区画決定方法	(新規墓地)71ブロック若番から先着順 ※墓地区画番号の指定はできません。 (空き墓地)先着順 ※墓地区画番号を指定してください。	

対象 市内在住・在勤・在学の小学生以上の方

参加費 無料

申込用紙配布場所 市体育館窓口
※市ホームページ「まちの情報」→「スポーツ」→「スポーツイベント」からもダウンロードできます。

申込方法 申込用紙に必要事項を記入し、窓口・FAXでお申し込みください。FAX 48-0825

お知らせ

中学校卒業程度認定試験について

☎ 学校教育課 ☎ 88・2760

やむを得ない事情により保護者が義務教育諸学校に就学させる義務を猶予または免除された子などについて、中学校を卒業した者と同等以上の学力があるかどうかを認定するための国が行う試験です。

試験日 10月22日(木)

受験案内配布・願書受付期間

7月6日(月)～9月4日(金)

各都道府県教育委員会および文部科学省で配布

くわしくはお問い合わせください。

マイナンバー特設窓口をご利用ください

☎ 市民課 ☎ 88・2881

7月1日(水)からマイナンバーに関する特設窓口が市役所1階に設けられました。

期限 令和3年3月31日(水)まで

時間 午前8時30分～午後5時15分

業務内容

- マイナンバーカード申請補助
- マイナンバーカードの交付
- 電子証明書の発行および更新
- 暗証番号の初期化および変更
- マイナポイントの申込支援

※申請書の発行は、市ホームページ「お役立ち情報」→「マイナンバーカード交付申請書の申込み」から

もお申込みいただけます。
※お引越しやご結婚などによりマイナンバーカードの住所などを変更される方は市民課へお越しください。

国民健康保険の保険証を更新します

☎ 国保年金課 ☎ 88・2640

新しい保険証(令和4年8月31日有効期限)を8月中旬に簡易書留でご自宅へ送付します。(郵便局において転送届が出されている場合は配達されませんので、国保年金課へご連絡ください。)

お手元に届きましたら、加入者全員分の保険証があるか、また、住所や氏名などをご確認いただき、変更などがありましたらご連絡ください。

緑の募金にご協力ありがとうございました

☎ 建設課(緑の募金委員会事務局) ☎ 88・2726

募金総額 金1,801,619円

春における緑の募金運動は、市内の事業所、小・中学校および自治会にご協力をいただき、また、公共施設5か所に募金箱を設置して展開しました。

皆さんからお寄せいただいた浄財は、森林整備・緑化などの支援事業や、私たちの身近な地域の緑を守り育てるため、小・中学校を中心とした公共緑化事業などに活用します。

募金にご協力いただきました皆さんには、心から感謝します。今後も「緑の募金」へのご協力をよろしくお願いします。

生けがき設置に補助金を支給

☎ 建設課 ☎ 88・2726

災害時におけるブロック塀の倒壊による被害の防止や、緑化推進を目的として、住宅や事業所、工場など

で生けがきを設置される方に補助金を交付します。

補助要件

- 植栽後の高さが地盤面から90cm以上
- 公道または隣地境界線に面し、その延長が2m以上
- 植栽間隔は50cm以下

補助限度額 設置延長20メートルまでで、60,000円(新規設置の場合)または、120,000円(既存ブロック塀等取壊し後の場合)

※ブロック塀等撤去費補助金利用の場合を除く

※事前に申請が必要です。くわしくは市ホームページ「くわしい情報」→「住まい・生活・交通」→「緑化の補助」をご覧ください。

未然に防ごう!電気火災

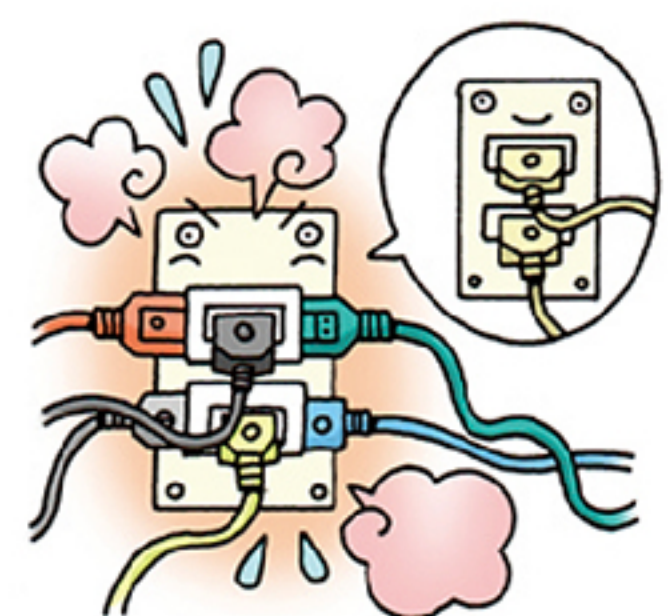
☎ 消防課 ☎ 85・0479

暮らしに欠かせない電気器具も、取り扱いによっては思いがけない火災を引き起こすことがあります。また、近年、「モバイルバッテリー」などが急速に普及しリチウムイオン電池などの火災が増加しています。

出火を防止するために

- リチウムイオン電池などは取扱説明書どおりに使用する。
- 電気コードを家具などの下敷きにしない。
- たこ足配線はしない。
- 必要のないプラグは抜いておく。
- コンセント周りを清掃する。
- コードを束ねない。
- プラグを抜くときは、コード部分を引っ張らずプラグ本体を持つ。

ちょっとした気づきで防げる火災もあります。ご自宅の電気器具をチェックし、安全に使用しましょう。





図書館からのお知らせ

問 図書館 ☎82・2202

時間 午前9時～午後7時

休み 8/26(水)

特別整理休館日 9/23(水)～30(水)

NEW 新着本のご案内

年齢別!子育てママ&パパの頼れる絵本193

遠藤 裕美/監修
ユーキャン学び出版

0歳から6歳までの子どもに向けた193冊を紹介する絵本のガイドブックです。お散歩、食事、お風呂、歯磨き、着替え、交通ルールなど、年齢別に日常のありふれた50のシーンが設定されており、すべての絵本に書かれた読み聞かせポイントが、はじめて読む方にもわかりやすく、より絵本の世界が広がります。各テーマにその時期の育児のアドバイスも掲載されているため、一呼吸置いてゆとりを持って接することができそうです。子どもに本を選ぶときに、どんな本がいいだろうと悩んだ方も多いと思います。今絵本選びをしている方、これからパパママになる方におすすめの子育ての助けとなる頼れる一冊です。



新型コロナウイルス感染症拡大防止のため、当面の間おはなし会などのイベントは中止させていただきます。今後の状況を鑑み、再開などの可否を検討してまいりますので、ご理解・ご協力をお願いします。

情報ライブラリー・地域図書館のご案内

▼ 情報ライブラリー(パーティセと3階)

午前9時～午後9時30分

▼ 地域図書館

品野台小・西陵小・水野小・東山小・幡山西小・光陵中

開館日 土・日曜、祝日

開館時間 午前10時～午後3時

休館日 全館:9/26(土)・27(日)

※非常災害時などに臨時休館などをする場合には、瀬戸市立図書館ホームページでお知らせします。

<http://www.lib.seto.aichi.jp>



特別整理休館日のお知らせ

本館・地域図書館は、蔵書の点検および館内整理のため休館します。ご不便をおかけしますが、ご理解とご協力をお願いします。 期間 9月23日(水)～30日(水)

市政トピックス

7月

22日

水

「災害時における施設使用等に関する協定」を締結

学校法人名古屋学院大学と「災害時における施設使用等に関する協定」を締結しました。愛知県が公表した水野川の浸水予想図によれば、激しい豪雨が起った場合、水野川流域の品野地域から水野地域にかけては、大規模な浸水が予想されます。

また、以前から土砂災害特別警戒区域などを多く有する品野連合自治会から、名古屋学院大学瀬戸キャンパスを一時的な避難場所にできないかとの要望をいただいております。新型コロナウイルス感染症対策として、できるだけ多く避難できる場所を確保する必要もあることから、本市の要請に基づき、大学の業務に支障が生じない範囲で、一時的な避難場所としてキャンパス内の施設などを使用できるようにするものです。

今後も災害に備え、市内の避難体制を強化してまいります。



宝くじ公式サイトで宝くじを購入できるようになりました!

宝くじ公式サイトはコチラから



お得な特典、便利なサービスいろいろ! 宝くじ公式サイト会員登録ステップ

STEP1 「宝くじ公式サイト」を検索!

メールアドレスの登録(仮登録)

「宝くじ公式サイト」を検索して、宝くじ公式サイトの新規会員登録ページでメールアドレスを登録(仮登録)します。

STEP2 会員情報の入力(会員登録)

- 入力いただいたメールアドレス宛に、メールが届きます。
- メールに記載されている会員登録用のURLをクリックします。
- 画面に従って、氏名や生年月日等の情報を入力いただくと新規会員登録が完了します。

宝くじ売り場でポイントをためる/つかうための手続きは以上で完了

宝くじ公式サイトでのネット購入をご利用の方は、引き続き次のSTEP3の手続きをお願いします。



STEP3 決済情報の入力

ネット購入をご利用される方は、宝くじを購入するための「クレジットカード情報」および「当せん金のお受け取りに利用する口座情報」をご登録ください。

以上で、カンタン・便利な宝くじの「ネット購入」がご利用いただけるようになります!

本件に関するお問い合わせ先 宝くじコールセンター TEL 0570-01-1192 (ナビダイヤル 有料) TEL 011-330-0777 (有料) 受付時間 10:30～18:30 (土・日・祝日、年末年始を除く) ※電話番号を十分ご確認の上、おかけ間違いのないようお願いいたします。

広告

よくわかる消費生活

問 生活安全課 ☎88・2660



内容

格安スマホに興味を持ち、契約内容について問い合わせたうえで申し込んだ。「通信状態は変わらず今より利用料金が安くなる。通話は1回10分以内であれば無料」との説明だったので、今までと同じ通話方法で使っていた。しかし、契約後、2か月間で2万7千円もの高額な通話料を請求された。契約書には「10分以内の通話を無料にするには特定のアプリを使用しなければいけない」と書かれていた。(60歳代 男性)

アドバイス

- 格安スマホは今までの携帯電話会社と同じサービスが利用できるとは限りません。サポート内容や問い合わせ方法など、契約内容をよく確認し、今までの携帯電話会社との違いを理解した上で契約しましょう。
- 無料通話は独自のアプリを使うなど、格安スマホ会社により指定のサービス提供方法があり、注意が必要です。よく確認しておきましょう。
- 困ったときは、消費生活センターにご相談ください(下記の連絡先または、消費者ホットライン188)。

瀬戸市消費生活センター

(市役所 2階)

相談日 毎週 月・火・木・金曜(祝日を除く)
午前10時～正午、午後1時～4時(随時受付)
☎ 88・2679(専用ダイヤル)

愛知県消費生活総合センター

(名古屋市中区三の丸2-3-2 愛知県自治センター1階)

相談日 月～金曜 午前9時～午後4時30分
土・日曜 午前9時～午後4時
☎ 052・962・0999(専用ダイヤル)



消費生活出前講座

生活安全課では、「消費生活出前講座」を実施しています。くわしくは生活安全課にお問い合わせください。

健康ガイド Health guide

問 健康課(やすらぎ会館4階)

FAX 85・5120 Eメール kenko@city.seto.lg.jp

離乳食教室

問 健康課 ☎85・5511

離乳食を始める頃(4～5か月)の赤ちゃんの保護者を対象に行います。「離乳食ってどんなもの?」と疑問や不安のある方、ぜひご参加ください。

※今回の教室は、託児の申し込みを行いませんが、親子一緒に参加していただけます。

日時 9月9日(水) 午前10時～11時
(受付:10時～10時15分)

場所 やすらぎ会館 5階 内容 離乳食の話、試食

持ち物 筆記用具 参加費 無料

定員 保護者10人(先着順)

申込方法

開催日の1週間前までに電話でお申し込みください。



マタニティ教室

問 健康課 ☎85・5511

出産を控えた妊婦さんとそのご家族が対象の教室です。

日時 9月12日(土) 午前9時30分～正午

場所 やすらぎ会館 5階

内容
・お産の進み方や産後について(助産師講話)
・沐浴実習(赤ちゃんをお風呂に入れる練習)
・ご家族の妊婦ジャケット体験
・妊娠期の食事のミニ講話

持ち物 母子健康手帳、筆記用具、ハンドタオル

申込方法

開催日の前日までに電話でお申し込みください。



出張がん相談を実施します

問 公立陶生病院 がん相談支援センター ☎070・5038・6270

公立陶生病院のがん相談支援センターでは、がんに関するさまざまなご相談をお受けしています。患者さん、ご家族、ご友人などどなたでもご利用できます。

日時 8月25日(火) 午後2時～4時

場所 市役所3階 302会議室

内容

治療のこと、仕事やお金のこと、がんの予防や検診のこと、医療者との関わりのことなど、がんに関する事なら何でもご相談できます。

参加費 無料 ※事前予約不要

健康診査・がん検診のお知らせ

終了間際は例年大変込み合います。早めに受診してください。
健康診査・がん検診の受診は、せと健康マイレージの参加ポイントになります。

期間 瀬戸市国民健康保険特定健康診査・後期高齢者医療健康診査・がん検診・肝炎ウイルス検診：10月末まで
歯科節目健康診査：12月末まで
瀬戸市国民健康保険生活習慣病予防健康診査(短期人間ドック)：9・10月(一部医療機関を除く)

場所 次ページの実施医療機関

- ※受診券の「あなたが受診できる健康診査」の項目を確認のうえ、受診券・健康保険証・費用を持参して受診してください。
- ※受診券がお手元がない場合、健康課(やすらぎ会館4階)または国保年金課(市役所1階)で再発行します。
(ただし、生活習慣病予防健康診査(短期人間ドック)は国保年金課のみ。)
- ※年度内に同じ健(検)診を2回以上受診することはできません。

瀬戸市国民健康保険特定健康診査、生活習慣病予防健康診査(短期人間ドック)、後期高齢者医療健康診査について

問 国保年金課 ☎ 88・2639

	自己負担金	対象 ^{注1}
瀬戸市国民健康保険特定健康診査	無料	瀬戸市国民健康保険加入者で40歳～74歳の方
瀬戸市国民健康保険生活習慣病予防健康診査(短期人間ドック)	無料(選択検査は有料。くわしくは受診券に記載)	瀬戸市国民健康保険加入者で30歳代の方
後期高齢者医療健康診査	無料	愛知県後期高齢者医療広域連合の保険証をお持ちの方

※生活習慣病治療中の方も健康診査を受診することができます。 ※保険資格喪失後の受診はできません。
※瀬戸市国民健康保険特定健康診査と後期高齢者医療健康診査は、受診日に加入している健康保険の種類で受診できる健診が決まります。いずれか一方のみ受診することができます。

受診時の注意

- 検査結果に影響を及ぼすため、健診開始の10時間前から水以外の飲食物を摂取しないでください。
- 健康診査の前日はアルコールの摂取や激しい運動を控えてください。
- 瀬戸市国民健康保険生活習慣病予防健康診査(短期人間ドック)の詳細は、受診券に記載しておりますので、ご確認ください。

お願い

- 国民健康保険に加入されている方が、職場などで健康診査を受診された場合、その結果を市へご提供いただくと特定健診を受診したとみなされ、健診受診率の向上につながります。健診受診率は、国からの財政支援に影響します。結果の提供にご協力いただきますようお願いいたします。

注1 特定健康診査などは、保険証の発行元(医療保険者)が実施主体となります。瀬戸市国民健康保険・後期高齢者医療保険以外の健康保険に加入している方は、ご加入の医療保険者にお問い合わせください。

がん検診などについて

問 健康課 ☎ 85・5511

	自己負担金 ^{注2}		対象
	瀬戸市国民健康保険加入者または昭和25年12月31日以前生まれの方	左記以外の方	
肝炎ウイルス検診(B型とC型) ※B型のみ、C型のみも検査可	① 無料		①今年度 40歳(昭和55年4月1日～56年3月31日生まれ) 45歳(昭和50年4月1日～51年3月31日生まれ) 50歳(昭和45年4月1日～46年3月31日生まれ) 55歳(昭和40年4月1日～41年3月31日生まれ) 60歳(昭和35年4月1日～36年3月31日生まれ) …以降5歳ごとで、過去に市の肝炎ウイルス検診を受けたことがない方
	② 500円	② 900円	②上記①以外の方で、40歳以上かつ、過去に肝炎ウイルス検診を受けたことがない方
	③ 700円	③ 1,300円	③今年度の特定健康診査などで肝機能検査の数値に異常が見られた方
胃がん検診 ※胃内視鏡検査(胃カメラ)の対象の方は、胃エックス線検査との選択になります。	胃エックス線検査 1,000円	2,500円	40歳以上の方(昭和55年12月31日以前生まれ)
	胃内視鏡検査(胃カメラ) 1,900円	3,400円	50歳以上の方(昭和45年12月31日以前生まれ)で2年に1度(和暦奇数年生まれ) ※新型コロナウイルス感染症拡大防止のため、当面の間実施を見合わせます。
大腸がん検診	200円	400円	40歳以上の方(昭和55年12月31日以前生まれ)
肺がん検診	400円	700円	
子宮頸がん検診	700円	1,400円	20歳以上(平成12年12月31日以前生まれ)の女性で2年に1度(明治・大正・昭和奇数年生まれと平成偶数年生まれ)ただし、今年40～59歳(昭和36～55年生まれ)の女性はすべての方が対象になります
HPV検査	1,000円		30歳(平成2年年生まれ)の女性および34歳(昭和61年生まれ)の女性 ※子宮頸がん検診と同時にお受けください。
乳がん検診	1,600円		40歳以上(昭和55年12月31日以前生まれ)の女性で2年に1度(和暦奇数年生まれの女性) ※マンモグラフィ検査は1方向撮影(ただし40歳代のみ2方向撮影)です。
前立腺がん検診	800円		50歳以上(昭和45年12月31日以前生まれ)の男性で3年に1度(昭和45、42、39、36、33…年生まれ)
歯科節目健康診査	500円		平成2年、昭和60、55、50、45、40、35、30、25年生まれの方

注2 受診者全員から上記のとおり一部負担金をいただきます。ただし市民税非課税世帯の方は免除されます。免除を受けるには健(検)診を受診される前に健康課へ申請が必要です。
持ち物 本人確認のできるもの(運転免許証など)、印かん(スタンプ印は不可)、受診券

令和2年度 特定健康診査・各種がん検診実施医療機関名

○印は予約不要、●印は予約が必要な医療機関です。

医療機関名	所在地	電話番号	肺がん	大腸がん	胃がん		子宮頸がん	乳がん	前立腺がん	肝炎ウイルス	国保特定・後期高齢	医療機関名	所在地	電話番号	肺がん	大腸がん	胃がん		子宮頸がん	乳がん	前立腺がん	肝炎ウイルス	国保特定・後期高齢	
					X線	内視鏡											X線	内視鏡						
瀬戸市医療機関												尾張旭市医療機関												
青山クリニック	効範町	82・1141					○				○	浅野産婦人科	城前町	53・7500						○				
青山病院	南山町	82・1118	○	○	●	●			○	○	○	あさひ内科	北本地ヶ原町	52・3221	○	○	●	●			○	○	○	
あおばクリニック	西山町	83・0022	○						○	○	○	あらかわ医院	大久手町	53・9668	●	●	●	●	●	●	●	●	●	●
あさいクリニック	東権現町	84・3115	○	○	●				○	○	○	飯田クリニック	東栄町	53・1711	○	○	●	●			○	○	○	
あさい病院	矢形町	84・3111	○	○	●	●		●	○	○	○	いしかわレディースクリニック	南栄町	55・3800					●					
浅野内科	上之山町	85・0600	○	○	●				○	○	○	いながきクリニック	根の鼻町	53・7277	○	○	●	●			○	○	○	
イトウ内科小児科	平町	21・8400	●	●	●	●			●	●	●	犬飼クリニック	北原山町	53・7070	○	○	●	●			○	○	○	
井上病院	川北町	76・2300	●	●	●	●	●	●	●	●	●	大岩医院	三郷町	53・2806	○	○	●				○	○	○	
打田内科クリニック	中水野町	48・7771	○	○	●				○	○	○	尾張旭クリニック	東大道町	52・7111	○	○	●				○	○	○	
おいわけクリニック	西追分町	82・4088	○	○	●				○	○	○	加藤内科クリニック	三郷町	53・8500	○	○	●				○	○	○	
おおたけニコクリニック	西寺山町	86・0086	●	●	●	●			●	●	●	河合クリニック	渋川町	52・2221	○	○					○	○	○	
大橋医院	北脇町	82・2052	○	●	●				○	○	○	きたはらやまクリニック	北原山町	54・1700	○	○					○	○	○	
おおわき内科クリニック	水南町	85・3331	○	○	●				○	○	○	くすのき内科	旭前町	55・6607	○	○	●				○	○	○	
おわり瀬戸ひびの内科クリニック	西本町	82・0222	●	●	●				●	●	●	佐伯小児科医院	西大道町	53・2550	●	○	●				○	○	○	
加藤医院	品野町	41・0172	○	○	●	●		●	○	○	○	城山クリニック	平子町	51・1170	○	○	●	●			○	○	○	
クリニックベル	北浦町	83・2828					○		○	○	○	庄南内科	庄南町	052・769・1230	○	○	●				○	○	○	
高阪内科	南仲之切町	21・5011	○	○	●				○	○	○	しんたに医院	上の山町	55・3577	○	○					○	○	○	
ごとう内科クリニック	八幡台	84・3355	○	○					○	○	○	せとかいどう花井クリニック	印場元町	52・8715	○	○	●		●		○	○	○	
坂田内科	西本町	87・0169	●	●					●	●	●	そのこレディースクリニック	東印場町	55・5666						○				
佐々木外科	菱野台	84・7211	○	○	●				○	○	○	なかじまクリニック	北山町	52・6777	○	○	●	●			○	○	○	
さとう内科クリニック	西本地町	76・5871	●	●					●	●	●	にったクリニック	瀬戸川町	55・5550	○						○	○	○	
しなのクリニック	品野町	41・3101	○	○					○	○	○	はせがわ内科クリニック	大久手町	55・3001	○	○	●	●			○	○	○	
せとぐち内科	瀬戸口町	21・6170	○	○	●				○	○	○	畑中内科医院	大塚町	052・773・7205	○	○	●				○	○	○	
瀬戸みどりのまち病院	緑町	84・3113	○	○					○	○	○	ひでき・ゆかりクリニック	南本地ヶ原町	51・1650	○	○	●	●			●	●	○	
たかはしクリニック	西十三塚町	87・1123	○	○					○	○	●	日比野外科	東栄町	54・8666	○	○	●	●		●	○	○	○	
中央病院	陶原町	82・1200	○	○	●	●		●	○	○	○	星合クリニック	新居町	51・0700	○	○	●				○	○	○	
とりいクリニック	石田町	89・5111	○	○	●	●			○	○	○	本地ヶ原クリニック	南栄町	52・2121	○	○	●				○	○	●	
長江内科小児科医院	前田町	82・6235	○	○	●				○	○	●	松井ハートクリニック	狩宿町	55・5150	○	○					○	○	○	
中原クリニック	山手町	88・0311					○					松尾医院	庄南町	052・771・8017	○	○					○	○	○	
野田内科小児科医院	菱野台	21・3800	○	○					○	○	○	松下レディースクリニック	東大道町	53・1103						○				
ひがしの医院	赤重町	85・1110	●	●	●	●			●	●	●	緑ヶ丘ファミリークリニック	緑町	54・2706	○	○	●				○	○	●	
藤本クリニック	窯神町	87・3888	○	○	●	●			○	○	○	やすい医院	白鳳町	52・9555	○	○	●	●			○	○	○	
ませき医院	勿田町	83・9911	○						○	○	○	わかお内科クリニック	渋川町	55・5222	●	●	●				●	●	●	
三浦内科クリニック	みずの坂	48・6101	●	○	●				●	●	●	旭労災病院	平子町	54・3131						●	●			
水野病院	小田妻町	48・2231	●	●	●				●	●	●													
やまうち内科	東横山町	21・1166	○	○					○	○	○													
山手クリニック	山手町	88・0080	●	●	●				●	●	●													
横山クリニック	東長根町	85・1212	○	○					○	○	○													
公立陶生病院	西追分町	82・1937 (予約専用)						●																

注)胃内視鏡検査は、当面の間実施を見合わせます。

※瀬戸市国民健康保険生活習慣病予防健康診査(短期人間ドック)の実施医療機関は受診券に記載しております。ご確認ください。

令和2年度 歯科節目健診実施医療機関

医療機関名	所在地	電話番号	医療機関名	所在地	電話番号	医療機関名	所在地	電話番号
あいデンタルクリニック	栄 町	21・8264	小島歯科医院	末広町	82・2653	波多野歯科医院	東松山町	21・1818
あいの里歯科クリニック	東横山町	83・8119	こばやし歯科	中水野町	48・2886	林歯科医院	西茨町	82・5054
青木歯科医院	菱野町	21・7575	榊原歯科医院	陶原町	21・9400	原歯科医院	末広町	82・3816
赤津歯科	八王子町	84・6267	新瀬戸歯科医院	共栄通	84・7565	藤本歯科医院	陶原町	82・2410
あさいクリニック・歯科	東権現町	84・3115	杉木歯科医院	はぎの台	48・4880	ブライツ歯科こども歯科	白山町	87・1101
浅井歯科医院	美濃池町	84・2522	西陵歯科医院	ききょう台	48・2645	ベル歯科	共栄通	88・2277
あらい歯科・矯正歯科	中水野町	48・4173	瀬戸セントラル歯科	大坂町	21・6480	松村歯科医院	新郷町	84・8822
いまい歯科	北脇町	87・4600	瀬戸パークフロント歯科	南山町	56・9687	丸山歯科医院	東長根町	82・2645
梅林歯科医院	東横山町	89・7780	瀬戸ファミリア歯科医院	東長根町	85・8739	むぎ歯科	窯神町	84・6400
大沢歯科医院	北山町	84・8255	たかね歯科クリニック	高根町	89・5308	森歯科	平町	85・6480
大竹歯科医院	水南町	83・2451	ちかだ歯科	白山町	85・4558	山吉歯科	品野町	41・1117
大竹デンタルクリニック	川北町	85・0555	東京堂歯科	西原町	82・3334	山中歯科医院	五位塚町	21・7201
大谷歯科クリニック	東横山町	21・3012	陶原歯科	陶原町	87・0505	ゆうデンタルクリニック	川西町	85・8740
小野歯科医院	陶原町	84・6633	富永歯科医院	田端町	21・1148	ライオン堂歯科	品野町	41・0848
加藤歯科医院	西谷町	82・5834	なえば歯科	苗場町	21・0388	若杉歯科医院	京町	83・8090
きむら歯科	菱野台	84・0118	ナガイ歯科	陶原町	84・4300	若山歯科医院	緑町	82・7744
グリーン歯科医院	幡野町	87・0888	なかしま歯科医院	松原町	82・5889			
Kデンタルクリニック	西松山町	97・1165	はぎの台歯科クリニック	はぎの台	42・8020			

乳がん検診の受診方法 事前に検査の予約をし、受診してください。混雑する場合がありますのでお早めにご予約ください。

瀬戸市医療機関			尾張旭市医療機関		
医療機関		予約受付時間	医療機関		予約受付時間
あさい病院 (矢形町)	84・3111	月・水・金曜 9:00～19:00 火・木曜 9:00～16:30 土曜 9:00～11:30	あらかわ医院 (大久手町)	53・9668	月～土曜 9:00～12:00
井上病院 (川北町)	76・2300	月・火・木・金曜 9:00～17:00 水・土曜 9:00～12:00	せとかいどう 花井クリニック (印場元町)	52・8715	月・火・木・金曜 9:00～12:00 16:00～19:00 水曜 9:00～12:00 土曜 9:00～12:30
加藤医院 (品野町)	41・0172	月・水・金曜 9:00～15:00 火・木・土曜 9:00～12:00	日比野外科 (東栄町)	54・8666	月・火・木・金曜 9:00～12:00 17:00～19:00 水曜 9:00～12:00 土曜 9:00～12:00 13:30～15:00
中央病院 (陶原町)	82・1200	月・火・木・金曜 9:00～18:00 水・土曜 9:00～12:00	旭労災病院 (平子町)	54・3131	月～金曜 9:00～16:00
公立陶生病院 (西追分町)	82・1937 (予約専用)	月～金曜 14:00～16:00			

がん検診推進事業(無料クーポン) 期間:11月末まで

下記の方には、「無料クーポン券」を送付しています。くわしくは、そちらをご覧ください。


子宮頸がん検診

平成11年4月2日～平成12年4月1日生まれの女性

乳がん検診

昭和54年4月2日～昭和55年4月1日生まれの女性

母子健康手帳・乳幼児健診・相談・教室など

事業名	日程・受付時間	対象	内容(備考)	持ち物
母子健康手帳 交付	月～金 (祝・祭日は除く) 9:00～17:00	妊婦  ※日程・時間などご都合の悪い場合はご相談ください。	●妊婦相談 ●母子健康手帳の使い方 ●制度の紹介 ●妊娠中の過ごし方	①妊娠届出書 ②妊婦の個人番号カードまたは通知カード ③顔写真付の本人確認ができるもの ※個人番号カードの場合は③は不要です。 ※代理人が来所される場合はご相談ください。
3か月児健康診査 (個人通知あり)	4日(金)・18日(金) 12:30～14:00	個別に 通知します。	●内科健診、身体計測 ●健康相談 ●予防接種、離乳食などの話	●母子健康手帳 ●問診票
6か月児健康相談 (3か月児健診時 手渡し済み)	8日(火)・29日(火) 9:00～10:00		●身体計測 ●健康相談 ●ブックスタート(絵本の読み聞かせ・プレゼント) ●事故予防、離乳食などの話	●母子健康手帳 ●問診票
1歳6か月児健康診査 (個人通知あり)	3日(木)・10日(木) ・24日(木) 12:30～14:00		●内科健診、身体計測 ●健康相談 ●歯科健診、フッ素塗布	●母子健康手帳 ●問診票 ●歯ブラシ
2歳児歯科健診 (個人通知あり)	1日(火)・8日(火) ・29日(火) 13:00～14:15		●歯科健診、染めだし、フッ素塗布	●母子健康手帳 ●歯ブラシ ●コップ ●タオル
3歳児健康診査 (個人通知あり)	2日(水)・16日(水) 12:30～14:00		●尿検査 ●内科健診、身体計測 ●健康相談 ●歯科健診、フッ素塗布	●母子健康手帳 ●問診票 ●視力検査のアンケート ●耳の聞こえのアンケート ●歯ブラシ ●尿検査用スピッツ
乳幼児健康相談	要予約		乳幼児と その保護者	新型コロナウイルス感染症拡大防止のため、予約制で個別対応をしています。健康課までご連絡ください。

※各健診・相談の対象者は変更する場合があります。別途通知する案内で日程をご確認ください。
※転入された方など、案内通知が届いていない場合はご連絡ください。

予防接種

事業名	日程・受付時間	対象	内容(備考)	持ち物
BCG	28日(月) 13:20～14:20	令和2年3月生 個別に通知します。	●接種年齢は生後1歳未満 ●長期にわたる療養を必要とする病気にかかったなどで、生後4歳未満でBCG接種ができないお子さんは、健康課までご相談ください。	●母子健康手帳 ●予診票

おとなの健康相談

事業名	日程・受付時間	対象	内容(備考)	持ち物
健康よろず相談 スワサポ(禁煙相談) 同時開催	9日(水) 9:00～11:00 市体育館での相談 は行いません。	市在住の方	●生活習慣病などの相談 ●血圧測定、体組成測定など ●禁煙相談 ※新型コロナウイルス感染症拡大防止のため、あらかじめ参加人数を制限させていただく場合があります。ご了承ください。	●健康手帳(お持ちの方)



休日急病診療予定表

案内電話

0561・82・0022

▼歯科当直医は変更されることがありますので、必ず上記「案内電話」でご確認ください。

8月	内科・小児科	歯科
16(日)	瀬戸旭休日急病診療所	こばやし歯科
23(日)		杉木歯科医院
30(日)		ベル歯科

内科・小児科	受付時間: 午前8時45分～11時30分 午後1時45分～4時30分
	診療時間: 午前9時～正午、午後2時～5時
歯科	診療時間: 午前9時～正午

- ▶内科・小児科は「瀬戸旭休日急病診療所」で行います。
住所: 瀬戸市西長根町7(瀬戸旭医師会館敷地内)
・保険証(各種医療費受給者証を含む)を持参してください。
・症状が比較的軽い方の応急的な診療を行う施設です。

- ▶診療時間帯以外の急病の場合、可能な方はかかりつけの医師(ご自分の主治医)にご相談ください。
- ▶かかりつけの医師が不在のときは、救急医療情報センター(☎0561・82・1133)へお問い合わせください。
- ▶公立陶生病院は救命救急センターとして、重篤な救急患者を24時間体制で受け入れる3次救急を主体に対応します。

ごみ収集予定日 (8月15日～)

	びん・缶・ペットボトル	紙類・古布	燃えないごみ	燃えるごみ
道 泉	18日 火	25日 火	月・木	
深 川	26日 水	19日 水	月・木	
古 瀬 戸	19日 水	26日 水	火・金	
東 明	28日 金	21日 金	月・木	
祖 母 懐	26日 水	19日 水	月・木	
陶 原 ※	26日 水	19日 水	月・木	
原 山 町	27日 木	20日 木	火・金	
長 根	19日 水	26日 水	火・金	
效 範 北 ※	17日 月	24日 月	水・土	
效 範 南 ※	18日 火	25日 火	水・土	
水 南	28日 金	21日 金	水・土	
水 野	25日 火	18日 火	月・木	
品 野 1 ※	20日 木	27日 木	火・金	
品 野 2 ※	27日 木	20日 木	火・金	
山 口	20日 木	27日 木	火・金	
菱野・本地	24日 月	17日 月	火・金	
新 郷	27日 木	20日 木	火・金	
西 陵	25日 火	18日 火	月・木	
原 山 台	21日 金	28日 金	月・木	
萩 山 台	21日 金	28日 金	月・木	
八 幡 台	21日 金	28日 金	月・木	

ごみ・資源物収集カレンダーは市役所・支所・市民サービスセンターで配布しています。

燃えないごみ・粗大ごみ

予約制の戸別収集(予約時に収集日を決める方式)です。電話かインターネットで予約をしてください。



電話予約: 0561・84・5371
月～金曜: 午前9時～午後5時 ※祝日も可



インターネット予約(携帯電話も可)
<http://www.setogomi.com/>

燃えないごみ 氏名・収集日を書いた紙を貼ってください
粗大ごみ 氏名・収集日を書いた処理券を貼ってください

注意 収集日の午前8時30分までに、予約時に指定した場所へ出してください

FAXは聴覚などに障害のある方専用の予約方法です。収集日などのお知らせは後日になります。

FAX予約: 0561・82・8751

- ◆陶 原※…原山町を除く
- ◆效 範 北 ※…名鉄瀬戸線の北側
- ◆效 範 南 ※…名鉄瀬戸線の南側
- ◆品 野 1 ※…品野町1丁目～6丁目、窯町
- ◆品 野 2 ※…品野町7丁目～8丁目、中品野町、上品野町、白岩町、片草町、落合町、広之田町、北丘町、八床町、井山町、鳥原町、岩屋町、上半田川町、下半田川町、定光寺町

せとまちテレビ グリーンシティケーブルテレビご加入の方
デジタル放送 地上D121ch 放送 1日6回

市ホームページからもご覧いただけます。

せとまちテレビ 検索

せとまちラジオ 市ホームページからも聴くことができます。
ラジオサンキューFM84.5 せとまちラジオ 検索

スマートフォン用アプリケーション 「せとまちナビ」



「せとまちナビ」Instagram

個人情報の利用目的 広報せとで募集するものは、それぞれ必要な範囲内で個人の情報を収集、利用します。収集した個人情報は、その他の目的で無断利用することはいたしません。



この広報紙は、植物油インキを使用しています。

[編集・発行] 瀬戸市役所 シティプロモーション課 〒489-8701 瀬戸市追分町64番地の1
Eメール: koho@city.seto.lg.jp http://www.city.seto.aichi.jp
TEL: 0561・82・7111(代表) FAX: 0561・88・2533



市ホームページ

キ
リ
ト
リ