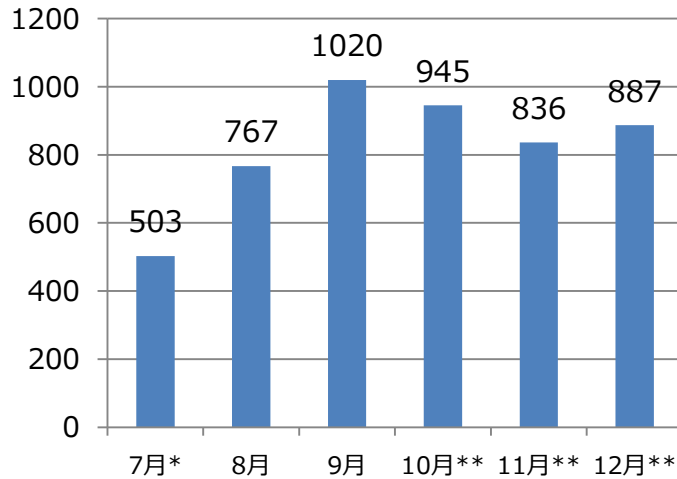


2. 月別利用者数

- ・月別利用者数は、9月（週6日運行）が1,020人/月と最も多い。
- ・日平均利用者数は、12月（週5日運行）が49.3人/日と最も多い。



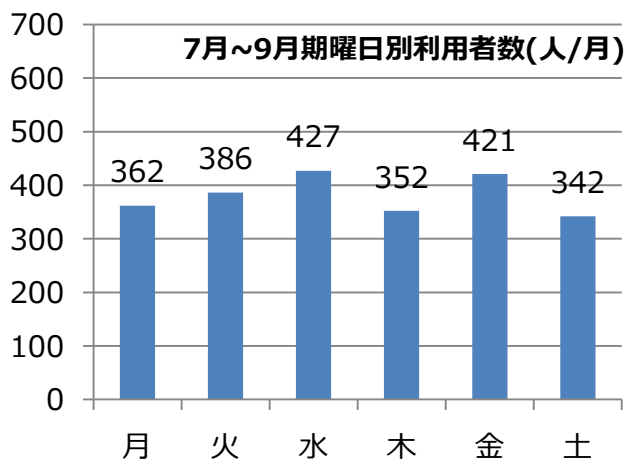
月別利用者数(人)	運行日数(日)	日平均利用者数(人/日)
7月*	18	27.9
8月	25	30.7
9月	23	44.3
10月**	20	47.3
11月**	19	44.0
12月**	18	49.3
合計	123	40.3

*7月10日～31日

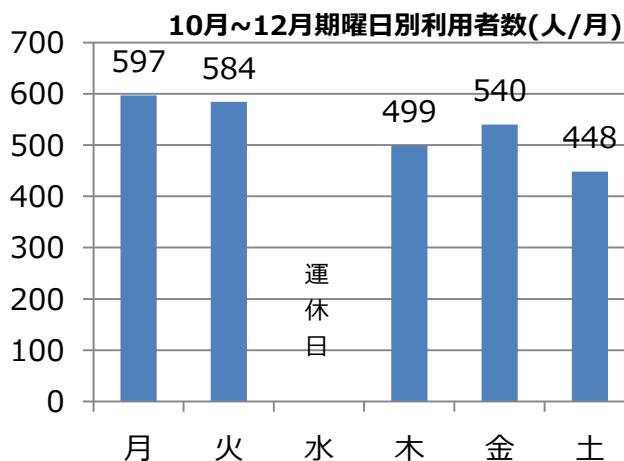
**運行日数5日/週

3. 曜日別利用者数

- ・7月から9月までは、日あたり利用者数では金曜日が多く、木曜日がやや少ない。
- ・10月からは、日あたり利用者数では月曜日が54.3人/日と特に多く、木曜日がやや少ない。



7月～9月期 曜日別利用者数(人/月)	日あたり利用者数(人/日)
月(10日間)	36.2
火(11日間)	35.1
水(12日間)	35.6
木(12日間)	29.3
金(11日間)	38.3
土(11日間)	31.1
合計	34.2

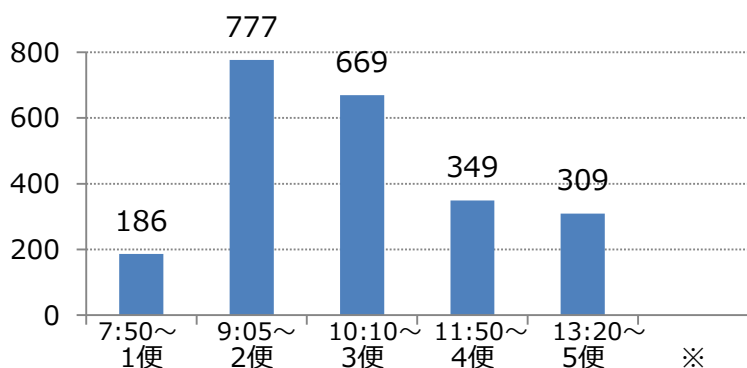


10月～12月期 曜日別利用者数(人/月)	日あたり利用者数(人/日)
月(11日間)	54.3
火(13日間)	44.9
水(-)	-
木(11日間)	45.4
金(11日間)	49.1
土(11日間)	40.7
合計	46.8

4. 便別利用者数

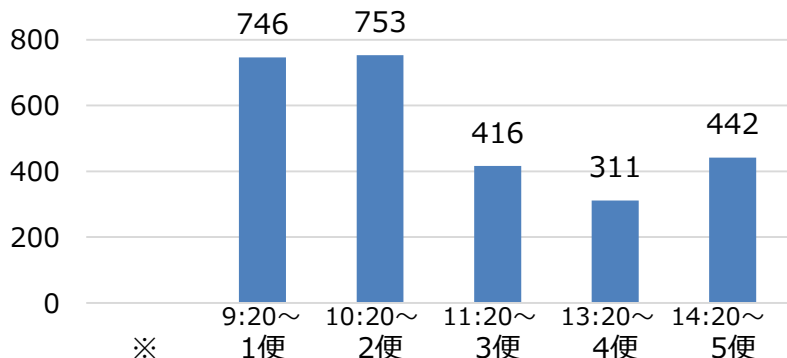
- ・7月から9月までは、7時台（1便）の利用が少なく、9時・10時台（2便・3便）の利用が多い。特に、9時台（2便）の利用が多い。一方、11時台以降のお昼時間帯の利用が少ない。
- ・10月からは、9時・10時台（1便・2便）の利用が多く、11時・13時台（3便・4便）のお昼時間帯にかけて少なくなるが、14時台（5便）の利用はやや増加する。

7月～9月期 曜日別利用者数(人/月)



7月～9月期 便別利用者数(人/月)	日あたり利用 者数(人/日)
7時台(1便)	186
9時台(2便)	777
10時台(3便)	669
11時台(4便)	349
13時台(5便)	309
合計	2290

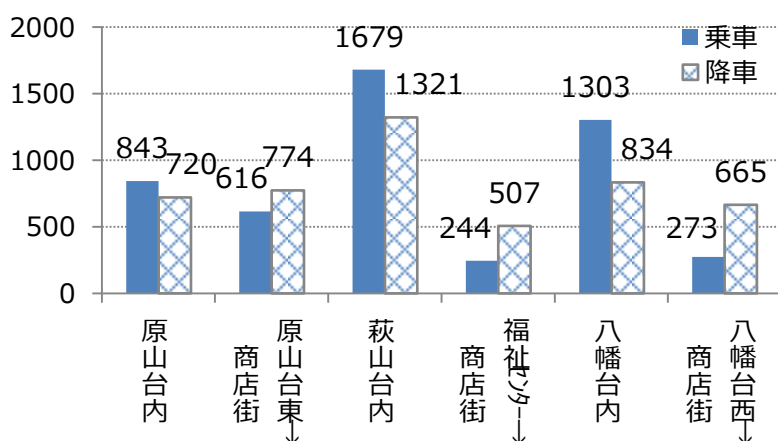
10月～12月期 便別利用者数(人/月)



10月～12月期 便別利用者数(人/月)	日あたり利用 者数(人/日)
9時台(1便)	746
10時台(2便)	753
11時台(3便)	416
13時台(4便)	311
14時台(5便)	442
合計	2668

5. エリア別利用者数

- ・萩山台内エリアでの利用が多く、次いで八幡台内エリアでの利用が多い。
- ・商店街エリアでは乗車数よりも降車数が多い。



	乗車数(人)*	降車数(人)*
原山台内	843	720
原山台東 → 商店街	616	774
萩山台内	1679	1321
福祉センター → 商店街	244	507
八幡台内	1303	834
八幡台西 → 商店街	273	665
合計	4958	4821

*「乗降記録表兼勤務簿」の乗車数・降車数に差異が生じているため一致しない。

6. 運行経費

・人件費、電気代、ガソリン代、消耗品等管理費のランニングコストとして約 206 万円の運行経費であった。

運行経費	運転手※ 人件費	低速電動バス 電気代	普通自動車 ガソリン代	消耗品等 管理費	計
7月	¥246,000	¥15,000	¥31,247	—	¥292,247
8月	¥282,000	¥15,000	¥45,058	—	¥342,058
9月	¥262,000	¥15,000	¥31,248	—	¥308,248
10月	¥242,000	¥15,000	¥30,332	—	¥287,332
11月	¥228,000	¥15,000	¥26,126	—	¥269,126
12月	¥216,000	¥15,000	¥29,402	—	¥260,402
				¥305,326	¥305,326
計	¥1,476,000	¥90,000	¥193,413	¥305,326	¥2,064,739

※運転手について、低速電動バスは2名、普通自動車は1名体制で運行。

