



チャレンジ Seto Style 6 & WINDY



瀬戸市まちづくり協働課
2022年3月



男性の家庭参画を促進するために広報せとで料理好きの男性を募集し、等身大パネルを作成しました。またパネルになった方々の、オススメレシピの配布を行いました。

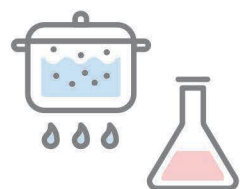
パパッとクッキング!



「私らしくまちを生きる」をテーマに、10年後のまちを見据え、瀬戸のいいところや自分たちができることについてワークショップを行いました。

男女共同参画推進委託事業

令和3年度



男女共同参画推進事業



「私らしく自分らしく」をテーマに様々な事業を展開しました。

未来の理系女子のためのセミナーを行いました。日本調剤 瀬戸薬局様にご協力いただき、薬剤師のお仕事について調剤体験などをして学びました。



集まれ、サイエンスガール!

10月の男女共同参画推進月間に図書館の入口に特設ブースをつくり、ジェンダー平等についてのアンケートも行いました。



図書館パネル展示

株式会社ニッコーインテック

我らのイクボス紹介

イクボスとは、職場で共に働く部下・スタッフのライフ・ワーク・バランスを考え、部下のキャリアと人生を応援しながら、組織の業績に結果を出しつつ、自らも仕事と私生活を楽しむことができる上司(経営者・管理職)です。

PROFILE

- 氏名：谷口陽子
- 部署：管理部
- 入社：22年目(1999年度入社)
- 役職：取締役



仕事内容とやりがい

社員のみなさんが働きやすく、やりがいを持って仕事ができる環境づくりに努めております。2016年に食堂、会議室、ロッカールームを社員や外部の方にも落ち着いた雰囲気でも過ごしていただけるようにリノベーションし、社員や外部の方からも好評を頂いております。

これまでに、ホームページのリニューアルや工場内に3台のデジタルサイネージの導入、福利厚生制度の導入、マスコットキャラクター・イメージキャラクター制作、ラッピングバスの企画をさせていただきました。管理部門は製造現場の下支えの役割なので、表立って何かをするということはありませんが、自分が企画したことが反映され、その反響を受けた時は「やってよかった!」と思います。社員のみなさんの役に立てることが私は何よりもやりがいと感じます。



イクボスとして心がけていること

仕事の相談だけでなく、プライベートの問題など、仕事以外での悩みごと、困りごとと一緒に解決ができるよう親身になって相談に乗ることを心がけています。社内の体制についても、現在は緊急や不足がある時は他部署の方に応援してもらっていますが、休暇者が出た際にも対応できるような組織にしていきたいため、見直しを進めております。

私の役割は社長と現場とのパイプ役でもありますので、社員の声や現場の問題点を社長に報告し、解消できるように日々努めております。年2回職制との面談を実施し、目標達成や進捗状況の共有をしております。また、現場で気になることや問題があったときは現場に出向くように心がけております。自分の目で見て確認すること、現場の方に話を聴き「働きやすい環境づくり」を心がけております。

ライフ・ワーク・バランス推進宣言

- 66歳以降も継続して働ける環境を推進します。
- 時間外労働の削減を対策します。
- 食堂や会議室のリノベーションを行い、社員がより働きやすい環境を目指します。
- 年齢、性別に関係なく、キャリアアップを支援します。
- やりがいのある環境を作るために、頑張った分を評価する会社を目指します。



ライフとワークの両立について

仕事と休日のメリハリを今はしっかりつけています。以前は家に仕事を持ち込むことが多かったのですが、コロナ禍ということもあり、近年では「健康」があつての「仕事」と考え、しっかりとメリハリをつけて休むように心がけています。

休日の過ごし方として、私は食べることが大好きなので、大好きなアジア料理(主にタイ、ベトナム)を作って気分転換しています。また、将来、海外旅行に行くときにホテルなどの予約をすべて自分の力でやることを目標とし、語学スキルを身に付けるために英会話スクールに通っています。休日もYouTubeやNETFLIXを観たり、テキストを使って英語の勉強をして過ごしています。



今後の目標・展望

売上が年々増えており、今後はさらに人員の拡大をしていく計画があります。採用活動に力を入れていくためには、社員のスキルアップが必要であると考え、2022年の取組として階層別の研修制度を設けることとしました。「製造業とは?」「自分の役割」など基本的なところを理解した上で業務をしてもらうことで、共通認識が得られ、強い組織になってくるのではないかと思います。

今後は「働きやすい環境」はもとより、作業の偏りや役割を明確に分け、社員一人ひとりが専門性を高め、力を発揮できる環境にしていきたいです。

『株式会社ニッコーインテック』はこんな会社

1980年9月に創業し、おかげさまで42年目を迎えることができました。当時の社名は「タニグチ金型製作所」で、従業員数も2、3名と少数で運営しておりました。従業員数も20名ほどになり、90年代のバブル崩壊を機に成形部門を拡張するため、1995年に瀬戸市へ移転しました。現拠点にはもともと1棟だった工場を年々増設し、現在では同敷地内に5棟の工場と、成形部門においては36台の成形機を保有しております。

弊社の強みは、金型設計、製作、射出成形、組立のワンストップ体制です。

ワンストップ体制のため、トラブルがあった際には迅速な対応が可能で、外注よりもコストを抑えることも実現できております。

近い将来、新工場を建築する計画があります。金型部門と中型成形機専用の成形部門の工場を併設し、更に多品種大量生産に対応できるよう計画して進めて参ります。新社屋が完成した際には難易度の高い組み立て製品を新たな目標として掲げ、内製で完成品ができるように組み立てラインも併設します。



有限会社 塚本空調設備

我らのイクボス紹介

イクボスとは、職場で共に働く部下・スタッフのライフ・ワーク・バランスを考え、部下のキャリアと人生を応援しながら、組織の業績に結果を出しつつ、自らも仕事と私生活を楽しむことができる上司(経営者・管理職)です。

PROFILE

- 氏名：塚本雅也
- 部署：工事部
- 入社：9年目(2013年度入社)
- 役職：主任



仕事内容とやりがい

主に空調施工・施工管理・メンテナンスを担当しています。作業現場へは私と部下2名程度で伺うことが多いです。

空調設備は第二のインフラとも言われるように、私たちの生活になくてはならないものとなっています。修理に関しては急な要望もありますが、迅速に対応することでお客様から感謝していただけることは、仕事のやりがいに繋がっています。

イクボスとして心がけていること

一番は、部下が責任感を持って仕事をできるようになってもらうことを意識しており、部下の成長に応じて徐々に責任のある仕事を任せようとしています。

業務に関しては覚えることが多くあるので、わからないことがすぐに聞けるような雰囲気づくりと、部下ひとりひとりの個性を認め、長所を伸ばすような育成を心がけています。定期的に、業務に関する資格を取得するため、社内勉強会も開催しています。

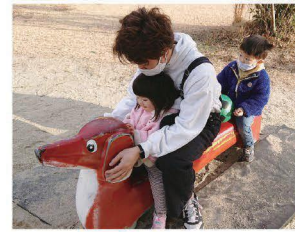
また、部下には、プライベートの時間を大切にしよういつも言っています。会社のためというよりも、ライフを充実するために仕事を頑張ろうという意識で動いてもらった方が双方に良いこともあります。有給休暇を積極的に取得することも勧めており、比較的仕事が落ち着く春または秋に長期休暇を取得してもらっています。

📌 ライフ・ワーク・バランス推進宣言 📌

- 従業員の育児・介護を支援します：育児・介護の為に休暇 短時間勤務等
- 子育て世代が働きやすい就業時間等の職場環境整備に取り組みます



ライフとワークの両立について



4歳と2歳の子供がいますので、休日には公園で遊ぶなど、子供との時間を大切にしており、運動会などのイベントには休暇を取得して積極的に参加するようにしています。

平日は、子供と過ごす時間がなかなか取れないので、朝はなるべく私が園に送るなど、コミュニケーションを取れるよう努めています。ライフの時間を充実させることで、ワークに対するモチベーションも上がってくると考えています。



今後の目標・展望

自分自身が納得できる仕事をこれからも続けていければと思っています。会社や家族のためというはもちろんですが、何よりお客様の様々な要望に応えられるよう、常に向上心をもって技術・知識を習得し、成長し続けていきたいです。部下に対しては、私のようになってほしいという思いはなく、それぞれの個性を活かして活躍してもらいたいと思っています。

イクボスとして、今後も部下の成長を支え、ライフとワークともに充実するような環境を提供していきたいと考えています。

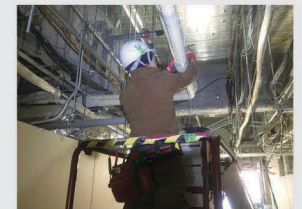
『有限会社 塚本空調設備』はこんな会社

東海三県を中心に空調設備の施工管理・施工・保守メンテナンスを行っており、大型工場、大型商業施設、病院などを得意としております。東海地区でトップクラスの技術力を誇り、お客様の快適な空間のサポートに努めております。



空調設備事業の他に再生エネルギー関連事業、脱炭素事業の3事業で構成されています。再生エネルギー関連事業は産業用太陽光、風力発電などの提案、施工、管理を行っており、戸建て太陽光発電では東海地区施工実績2年連続No1になっております。

脱炭素事業ではCO2削減に向けた仕組み作りをしており今後ますます注目される分野にいち早く取り組んでおります。



ライフ・ワーク・バランス推進宣言事業所一覧

市内の事業者から「ライフ・ワーク・バランス推進宣言」を募集し、広く紹介することで、性別に関わらず生活(ライフ)と仕事(ワーク)の両方を大切にできる社会の形成を推進します。

令和4年2月現在、以下の事業所から宣言書の提出をいただいております。宣言内容はホームページ等で広く紹介していきます。



瀬戸市HP

事業所名	所在地	事業所名	所在地
瀬戸信用金庫	瀬戸市東横山町	株式会社成田製陶所	瀬戸市道泉町
株式会社さくら	瀬戸市内田町	株式会社オプトン	瀬戸市暁町
富士特殊紙業株式会社	瀬戸市暁町	朝日インテック株式会社	瀬戸市暁町
株式会社セトパッケージ	瀬戸市暁町	瀬戸自動車運送株式会社	瀬戸市山脇町
株式会社暁デザイン事務所	瀬戸市暁町	株式会社名古屋銀行	瀬戸市陶原町
大橋運輸株式会社	瀬戸市西松山町	杉山重工株式会社	瀬戸市穴田町
イズモ葬祭 瀬戸貴賓館	瀬戸市孫田町	有限会社トリオ商事	瀬戸市西本地町
イズモ葬祭 祖母懐	瀬戸市祖母懐町	伊藤忠セラテック株式会社	瀬戸市塩草町
瀬戸ガス水道株式会社	瀬戸市弁天町	大栄工業株式会社	瀬戸市穴田町
瀬戸公共職業安定所	瀬戸市東長根町	有限会社塚本空調設備	瀬戸市高根町
ワタキューセイモア株式会社 名古屋支店	瀬戸市坊金町	ハナキベンディング株式会社	瀬戸市共栄通
有限会社ワッツビジョン	瀬戸市品野町	テクノイト株式会社	瀬戸市暁町
河村物流サービス株式会社	瀬戸市山の田町	東海合金工業株式会社	瀬戸市坊金町
株式会社ニッコーインテック	瀬戸市坂上町	株式会社トーカロイ	瀬戸市坊金町
株式会社スギノプレス	瀬戸市山の田町	中部建設株式会社	瀬戸市西長根町
株式会社ケーアールアイ	瀬戸市暁町	名古屋伸銅株式会社	瀬戸市井戸金町

R3年度 新規ライフ・ワーク・バランス推進宣言事業所

令和3年度に宣言をいただいた事業所様をご紹介します。



東海合金工業株式会社 ■登録年月日：令和3年7月14日

ライフ・ワーク・バランス推進宣言

- 育児・介護支援を推進します：育児・介護休業、子の看護休暇、短時間勤務、男性の育児休業取得促進
- 時間外労働の削減を推進します：ワークシェアリング、ノー残業デー（毎月第1・第3水曜日）
- 永年勤続表彰の実施：勤続5、10、20、30、40年、勤続20年超の定年後再雇用者退職時
- 心と身体の第三者相談窓口を設置します：産業医による「メンタルヘルス個別相談会」を予約制で適宜開催
- キャリア支援と人材開発を推進します：
採用・教育・ISOを一部プロジェクト化し、若手育成の機会を恒常化



株式会社トーカロイ ■登録年月日：令和3年7月14日

ライフ・ワーク・バランス推進宣言

- 育児・介護支援を推進します：育児・介護休業、子の看護休暇、短時間勤務、男性の育児休業取得促進
- 時間外労働の削減を推進します：ワークシェアリング、ノー残業デー（毎月第1・第3水曜日）
- 永年勤続表彰の実施：勤続5、10、20、30、40年、勤続20年超の定年後再雇用者退職時
- 心と身体の第三者相談窓口を設置します：産業医による「メンタルヘルス個別相談会」を予約制で適宜開催
- キャリア支援と人材開発を推進します：
採用・教育・ISOを一部プロジェクト化し、若手育成の機会を恒常化



中部建設株式会社 ■登録年月日：令和3年7月16日

ライフ・ワーク・バランス推進宣言

- 資格取得を支援します
- アフターコロナには、年に1回、会社負担の社員旅行を実施します
- 従業員は全員正社員として雇用します
- 居心地のよい休憩室を整備します



名古屋伸銅株式会社 ■登録年月日：令和3年8月16日

ライフ・ワーク・バランス推進宣言

- 従業員が長く働きやすい環境になるよう、育児・介護休業の制度を整えます。
- 自由に有給休暇が取得できるように、休暇取得を奨励します。





誰もが輝くトライアングルプランⅣ

～第2次瀬戸市女性活躍推進計画・第4次瀬戸市男女共同参画プラン～ を策定しました！



瀬戸市HPに全文を掲載しています。



計画策定の趣旨

本市では、性別に関わりなく個人が能力を発揮できる男女共同参画社会の実現に向け、平成14年3月に「瀬戸市男女共同参画プラン～トライアングルプラン～」を策定し、以後5年ごとに变化する社会情勢に対応するため改定を繰り返し、取組を進めてきました。

この度令和3年度で「トライアングルプランⅢ(瀬戸市女性活躍推進計画・第3次瀬戸市男女共同参画プラン)」の計画期間が満了となるため、「誰もが輝くトライアングルプランⅣ～第2次瀬戸市女性活躍推進計画・第4次瀬戸市男女共同参画プラン～」を策定しました。



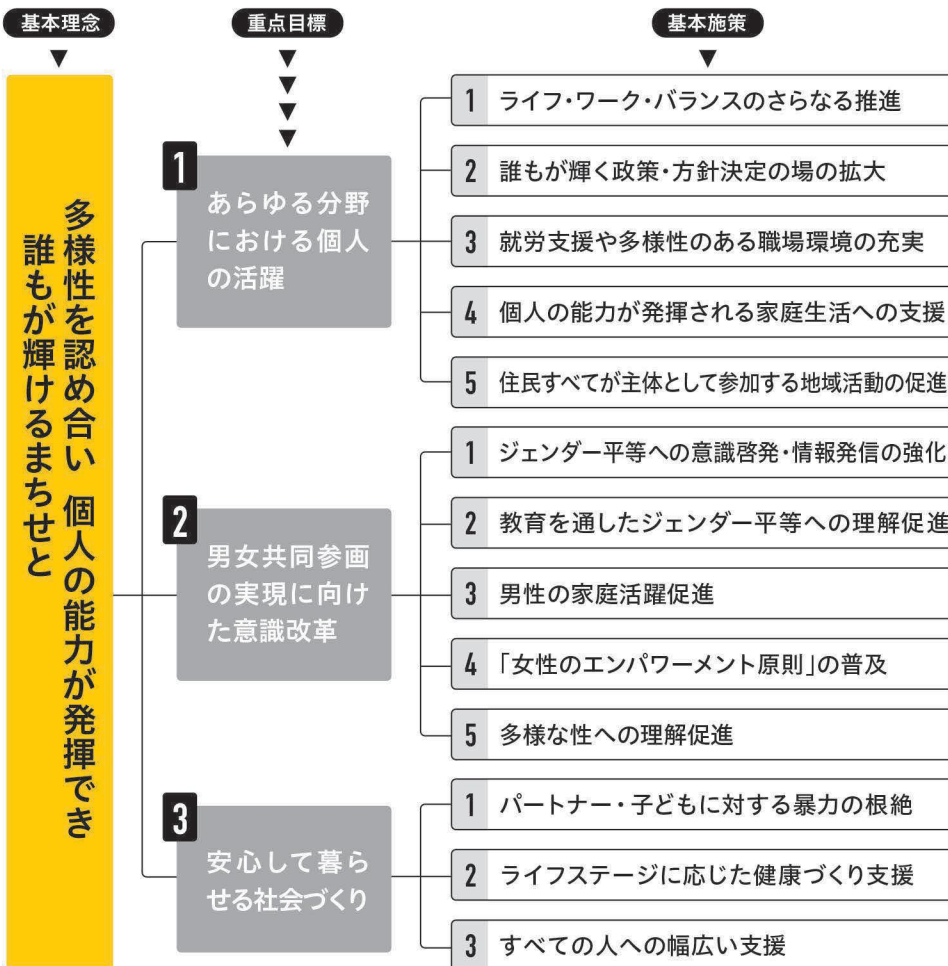
社会を構成する各主体の参画と連携

男女共同参画を推進していくためには、行政の取組を進めるとともに、社会を構成する各主体がそれぞれの得意分野や特徴を活かして、連携し取り組んでいくことが必要となります。

本プランでは、右図のイメージのように各主体が参画することで、個人の能力が発揮できる男女共同参画社会の実現を目指します。



計画の体系



令和三年度 瀬戸市男女共同参画推進
川柳コンクール 入賞作品



性別に関わりなく、だれもが自分らしくいきいきと活躍している社会をイメージできる、男女共同参画をテーマとする川柳を募集したところ、小学生の部一般の部あわせて1,449句の個性あふれる作品が寄せられました！
厳正なる審査のうえ選出されました入賞作品をご紹介します。

小中学生の部 最優秀賞

たくさんのかせいかがかやく 世の中へ

東山小学校5年 大橋 芙久末さん

一般の部 最優秀賞

お互いを 尊重し合い 歩みたい

後藤 誠さん

小中学生の部

優秀賞

いってきます！ いきいき働く 父と母

水野中学校3年 長江 桃菜さん

佳作

男女平等 明るい未来の 合言葉

水野中学校2年 吉村 典楽さん

好きなこと 性別なんて 無関係

水無瀬中学校3年 加藤 彩凧さん

パパだって 育休とるよ 子のために

品野中学校3年 伊藤 樹菜さん

Man, Woman どちらも同じ Humanだ

品野中学校2年 市川 英里さん

天秤に 男女乗せても 傾かない

長根小学校3年 岡田 泰良さん

優秀賞

家事育児 得意なパパに 僕もなる

中島 裕子さん

佳作

多数ある 名もなき家事は 皆でやる

福岡 玲子さん

一般の部