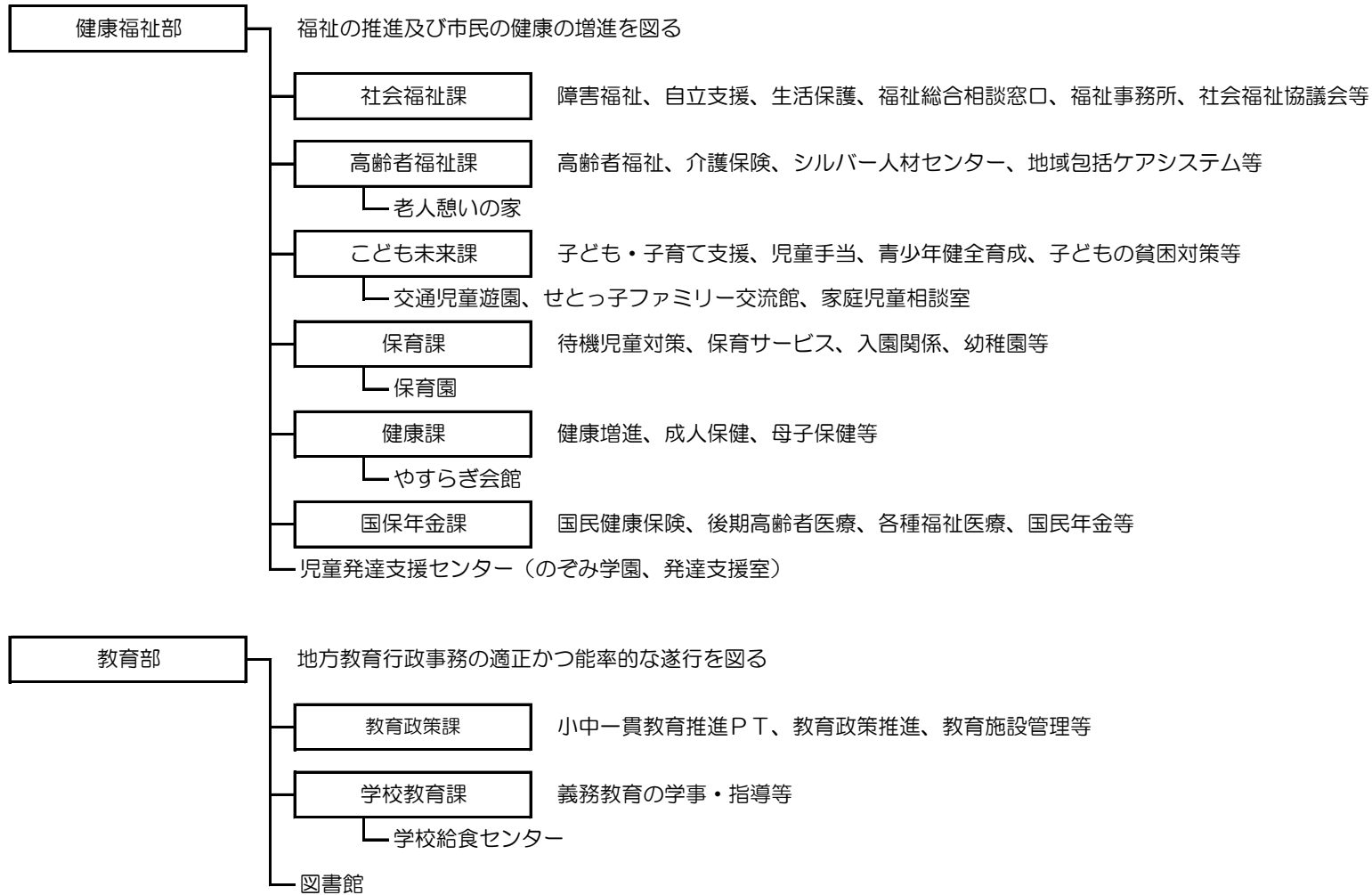


# 【組織改編案】



## こども子育て関連 新規事業

メニュー	担当課等	対象	事業名	内容
①子育ての準備を応援します！	健康課	当該年に30.34歳になる女性	子宮頸がんHPV検査	子宮頸がんの発症を引き起こす HPV（ヒト・パピローマウイルス）の検査を 30 代の女性を対象に実施し、早期発見をすることにより、子宮頸がん発症のリスクを減らします。
②母親と胎児の健康を応援します！	健康課	妊娠後期から出産後2か月までの産婦	ママサポート事業 (産前産後支援事業)	虐待や産後うつ等の予防を図るため、子育てにリスクの高い妊産婦や、母の体調や養育環境により育児支援が得られない状況の家庭に対して、サポーターを派遣し、育児支援等を行います。
③子どもの悩み・子育ての不安の解消を応援します！	こども未来課	すべての子育て家庭	子どもの貧困対策	大きな社会問題となりつつある「子どもの貧困」に対し、負の連鎖を断ち切るため、瀬戸市の現状を把握するための実態調査を実施し、実効性のある計画の策定と支援策を検討します。
④子どもの保育・教育を応援します！	保育課	0～5歳児	育児休業に伴う保育所継続入所	育児休業中における在園中の児童の継続入所を段階的に見直します。平成 30 年度から 4 月 1 日現在で 2 歳以上の児童については、継続入所を可能とします。
⑤子どもと保護者の健康づくりを応援します！	学校教育課	小学生	小学校運動促進	幼少期の運動習慣が身につくような支援を行い、運動嫌いやつまずきを解消し、子どもたちの心身の発達と体力向上を目指します。
⑤子どもと保護者の健康づくりを応援します！	健康課	産後8週以内の産婦	産後うつ早期発見、産後健康管理の支援 (産後健康診査)	産後のうつ等の早期発見と母体の健康管理の為、産後 8 週までの産婦を対象に、健康診査を医療機関に委託実施しています。
⑦サポートが必要な子どもとその保護者を応援します！	学校教育課 教育政策課	すべての市民	教育サポートセンターの充実	子どもや保護者の抱える多様な問題に対し、各機関と連携して一貫した支援を行います。また、地域コーディネーターの育成を図り、地域と家庭、学校が相互に連携・協働することで、地域とともにある学校づくりを推進します。
⑧質の高い学びと成長を応援します！	教育政策課	小学生～中学生	小中一貫教育の推進	義務教育9年間を見通した教育課程を編成し、指導内容や指導体制などの工夫により、小・中学校間の円滑な接続を図ります。
⑬子育てにかかる経済的負担を応援します！	都市計画課	中学生以下の子育て世帯もしくはその親世帯	三世帯同居・近居応援補助事業	中学生以下の子と同居する子育て世帯もしくはその親世帯が、同居・近居を目的に築 20 年以上の中古住宅を購入して居住する場合、10 万円支給します。

基本目標① 子どもたちが健やかに暮らすまち

修正前

修正後(赤字部分を修正)

ページ	子育て支援メニュー	内容	担当課等
8	妊婦健康診査 (P48参照)	妊娠中の定期健康診査のほぼすべてとなる14回分の健康診査費用を助成し、妊婦の健康管理を行うとともに、経済的負担の軽減を図り、安心して妊娠・出産ができるよう支援しています。	健康課

子育て支援メニュー	内容	担当課等
妊産婦健康診査 (P73参照)	妊娠中の定期健康診査のほぼすべてとなる14回分と産後健診の健康診査費用を助成し、妊婦の健康管理を行うとともに、経済的負担の軽減を図り、安心して妊娠・出産ができるよう支援しています。	健康課

メニュー④ 子どもの保育・教育を応援します！

ページ	対象	事業名	内容	担当課等
18	■0~5歳	休日保育	日曜・祝日の保護者の就労により家庭で保育することができない児童を保護者にかわって保育します。	こども家庭課

対象	事業名	内容	担当課等
■0~5歳	休日保育	日曜・祝日の保護者の就労により家庭で保育することができない児童を保護者にかわって保育します。平成29年度より保育料の負担軽減を図っています。	保育課

**メニュー ⑥ 子育て家庭の居場所づくりと仲間づくりを応援します！**

ページ	対象	事業名	内容	担当課等
23	小学生以下の子を養育するひとり親家庭	母子家庭等親の自然観察会	ひとり親家庭の親子が自然と触れ合い、同じ境遇の仲間と交流する機会を提供します。	こども家庭課



対象	事業名	内容	担当課等
小学生以下の子を養育するひとり親家庭	ひとり親家庭等情報交換事業	ひとり親家庭の方々が情報交換や交流を図る場として学習会等を実施し、お互いに悩みを打ち明け、相談し合える機会を提供します。	こども未来課

**メニュー ⑦ サポートが必要な子どもとその保護者を応援します！**

ページ	対象	事業名	内容	担当課等
24	■ 0～5歳	障害児保育	9園を障害児受け入れ指定園として、入所判定会議の結果に基づいて入園を認めます。また、同じく入所判定会議の結果に基づいて、障害の程度などにより、障害児受け入れ指定園以外の通常の保育園でも入所が可能と判断された児童の入所も認めます。	こども家庭課



対象	事業名	内容	担当課等
	障害児保育	公立保育園を中心に、障害児受け入れ指定園（3歳児～5歳児対象）を拡充します。平成27年度は6園でしたが、平成30年度は10園で実施します。	保育課

## (9) 利用者支援事業

### 【事業概要】

子どもや保護者、妊娠中の方が、教育・保育施設や地域の子育て支援事業等を円滑に利用できるようにするため、市役所を含めた身近な場所で情報提供や相談・助言を行うとともに、関係機関との連絡調整を支援する事業です。

### 【量の見込みと確保方策】

#### 基本型

#### 【特定型】

	(単位)	平成 27年度	28年度	29年度	30年度	31年度
量の見込み	箇所	1	1	1	1	1
確保方策		1	1	1	1	1

#### こども未来課

- 市役所のこども家庭課窓口において、専任の職員が子育てに関する様々な相談を受けるとともに、必要に応じて関係機関と連携を図ります。

※平成30年度から特定型から基本型に変更

#### 【母子保健型】

	(単位)	平成 27年度	28年度	29年度	30年度	31年度
量の見込み	箇所	0	1	1	1	1
確保方策		0	1	1	1	1

- 健康課窓口において、専任の保健師等が妊娠期から子育て期にわたるまでの母子保健や育児に関する様々な相談を受けるとともに、必要に応じて関係機関と連携を図ります。