

瀬戸市防災ガイドマップ - 水害・土砂災害危険度図 -

風水害は早めに避難！

警戒レベルを用いた防災情報とは

警戒レベル	住民が取るべき行動	気象庁等の情報
レベル5 緊急安全確保	命の危険 直ちに安全確保 命を守る最善の行動をとってください！	大雨特別警報 氾濫発生情報
レベル4 避難指示	危険な場所から 全員避難 危険な場所にいる人は全員避難してください！	土砂災害警戒情報 氾濫危険情報
レベル3 高齢者等避難	危険な場所から 高齢者等は避難 危険な場所にいる避難に時間のかかる人は避難を開始しほかの人は避難の準備	大雨警報 洪水警報 氾濫警戒情報
レベル2 大雨注意報 洪水注意報	避難に備え自らの避難行動を確認	氾濫注意情報
レベル1 早期注意情報	災害への心構えを高める	

※令和3年5月20日より避難勧告が廃止され、避難指示に一本化されました。

避難のポイント

「避難」とは「難」を「避」けることで、安全を確保することです。安全な場所にいる人は避難場所等へ行く必要はありません。
◆避難をする際は以下のポイントを確認しましょう。

マップの見方

必ず確認してください

土砂災害のおそれがある区域です

浸水のおそれが高い区域です

想定される浸水深
5m~10m未満 (30分程度)
5m~5m未満 (15分程度)
0.5m~3.0m未満 (10分程度)
0.5m未満 (5分程度)

市が指定した避難場所への立退き避難

自ら携行するもの
・マスク
・消毒液
・体温計
・スリッパ 等

普段から災害時に避難することを相談しておきましょう。
※マップで安全かどうかを確認しましょう。

安全な親戚・知人宅への立退き避難

親戚・知人宅

※マップで安全かどうかを確認しましょう。

安全なホテル・旅館への立退き避難

通常の宿泊料が必要ですが、事前に予約・確認しましょう。
※マップで安全かどうかを確認しましょう。

屋内安全確保

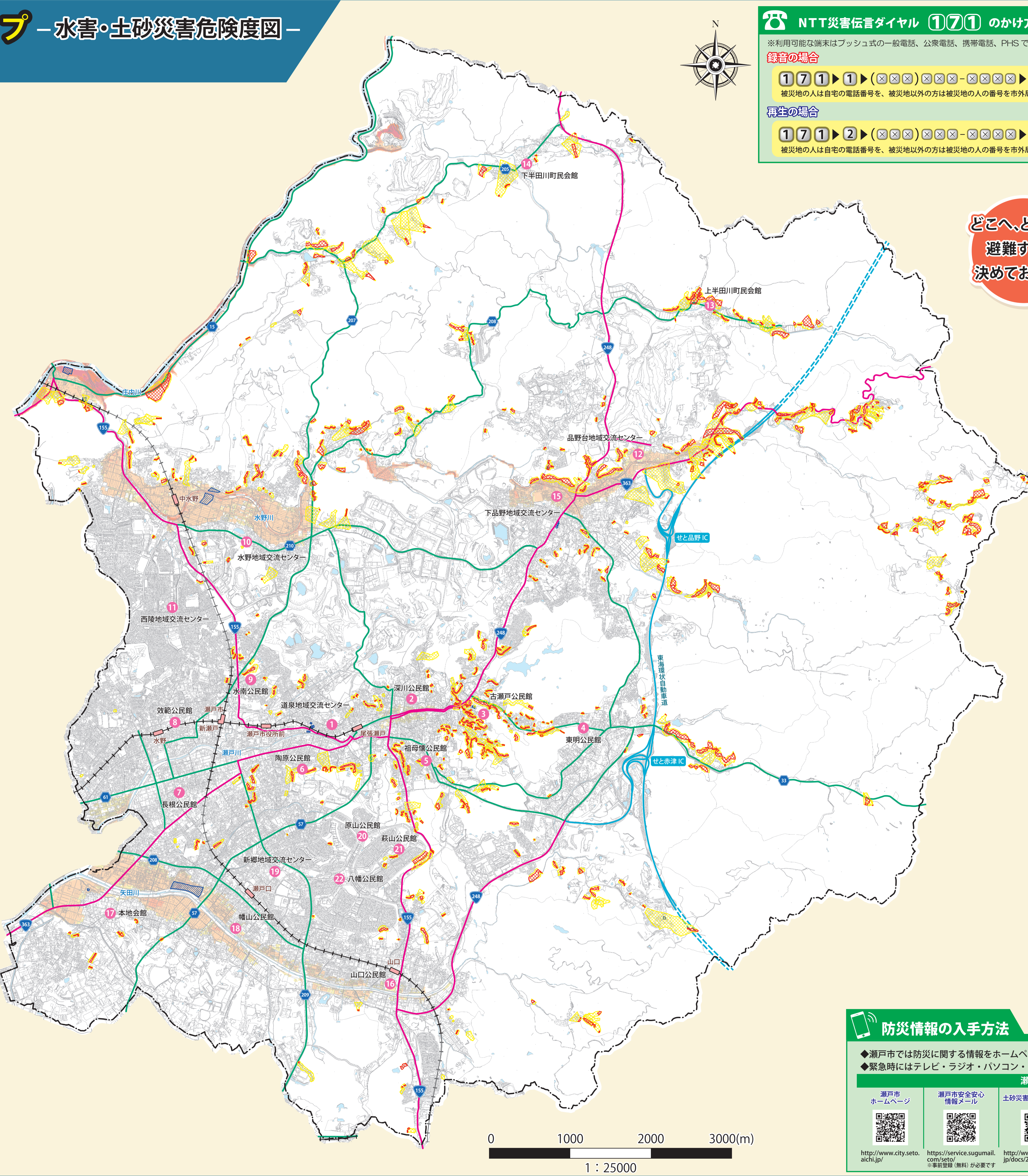
マップで以下の「3つの条件」を確認し自宅にいても大丈夫が確認することが必要です。

ここなら安全！

【3つの条件】が確認できれば浸水の危険があっても自宅に留まり安全を確保することも可能です

- 1 家屋倒壊等氾濫想定区域に入っていない (入っていると)
- 2 浸水深より居室が高い (3m以上上層・4階以下層)
5m~10m未満 (30分程度)
5m~5m未満 (15分程度)
0.5m~3.0m未満 (10分程度)
0.5m未満 (5分程度)
- 3 水がひくまで我慢でき、水・食糧などの備蓄が十分 (十分じゃないと) 水、食糧、薬等の備蓄に当たるほか、電気、ガス、水道、トイレ等の使用ができなくなるおそれがあります

※内閣府防災情報のページ「新たな避難情報に関するポスター・チラシ(令和3年5月)」を引用し一部改定



NTT災害伝言ダイヤル 171 のかけ方

※利用可能な端末はプッシュ式の一般電話、公衆電話、携帯電話、PHSです。

録音の場合
171▶1▶(×××)×××-××××▶伝言を入れる (30秒以内)
被災地の人は自宅の電話番号を、被災地以外の方は被災地の人の番号を市外局番から入力

再生の場合
171▶2▶(×××)×××-××××▶伝言を聞く
被災地の人は自宅の電話番号を、被災地以外の方は被災地の人の番号を市外局番から入力

どこへどの道で避難するか決めておこう！

風水害時の緊急避難場所・避難所

(令和4年4月時点)

避難所兼緊急避難場所

災害の危険から一時的に逃げるだけでなく、災害の被害を受けた方、または現に被害を受ける恐れがある方が、一定の期間避難生活をする施設

番号	施設名	所在地
1	道泉地域交流センター	道泉町53-5
2	深川公民館	宮脇町53
3	古瀬戸公民館	西拝戸町16-10
4	東明公民館	西拝戸町16-3
5	祖母橋公民館	上ノ切町43
6	陶原公民館	熊野町98
7	長根公民館	城屋敷町22
8	效範公民館	北山町39
9	水南公民館	東松山町154
10	水野地域交流センター	中水野町1-150
11	西陵地域交流センター	はぎの台1-1
12	品野台地域交流センター	上品野町1211
13	上半田川町民会館	上半田川町362-1
14	下半田川町民会館	下半田川町842
15	下品野地域交流センター	品野町6-116
16	山口公民館	田中町108
17	本地会館	駒前町20-1
18	幡山公民館	幡山町71
19	新郷地域交流センター	東赤重町1-100
20	原山公民館	原山台8-163
21	萩山公民館	萩山台4-2-2
22	八幡公民館	八幡台1-145-2

避難所の開設については、瀬戸市安全安心情報メールにご登録(※登録は無料)いただくか、インターネット、テレビ、ラジオの災害情報でご確認ください。
※登録はコチラ: <https://service.sugumail.com/seto/>
問い合わせ先: 瀬戸市役所 (0561-82-7111)

凡例

<土砂災害の危険が高い地域>

土砂災害警戒区域
土砂災害のおそれがある区域
土砂災害警戒区域

土砂災害特別警戒区域
建造物に損壊が生じ、住民等の生命又は身体に著しい危害が生じるおそれがある区域
土砂災害特別警戒区域

<水害の危険が高い地域>

想定される浸水深
(概ね1000年に1回程度の確率で発生する規模(L2))

- 10m~20m未満の区域
- 5.0m~10m未満の区域
- 3.0m~5.0m未満の区域
- 0.5m~3.0m未満の区域
- 0.5m未満の区域

東海豪雨(2000年9月)で浸水した地域

※1 土砂災害警戒・特別警戒区域は、愛知県建設局砂防課にて提供しているものです。
※2 土砂災害警戒・特別警戒区域は令和3年8月31日までに告示されたものです。最新の情報はマップ裏の「愛知県ホームページ」の土砂災害情報をご覧ください。
※3 想定される浸水深は水防法の規定により指定された水位通知区域の「洪水浸水想定区域図」と区外において愛知独自取り組みで同様に作成された「浸水予想図」の2つの図面を基に浸水した場合に想定される区域や水深等を示したものです。
提供元: 国土交通省中部地方整備局庄内川河川事務所・愛知県建設局河川課

家屋倒壊等氾濫想定範囲

大規模な洪水が発生した場合、家屋が倒壊もしくは流出する危険がある区域。水平避難が必要であり、垂直避難を避けるべき区域です。詳しくはコチラをご覧ください。

庄内川(河岸侵食) 庄内川(氾濫流)

矢田川・瀬戸川(河岸侵食) 水野川(浸水予想図)

浸水継続時間
浸水深0.5m以上が継続する時間

庄内川(浸水継続時間) 矢田川・瀬戸川(浸水継続時間)

各種道路
155 国道 57 県道 高速道路(高規格幹線道路)

防災情報の入手方法

- ◆瀬戸市では防災に関する情報をホームページにて提供しています。
- ◆緊急時にはテレビ・ラジオ・パソコン・スマートフォンなどで防災情報に注意してください。

瀬戸市の防災情報はこちら

瀬戸市ホームページ	瀬戸市安全安心情報メール	土砂災害ハザードマップ	洪水ハザードマップ	コミュニティFMラジオサンキュー	グリーンシティケーブルテレビ
http://www.city.seto.aichi.jp/	https://service.sugumail.com/seto/	http://www.city.seto.aichi.jp/docs/2010111003923/	http://www.city.seto.aichi.jp/docs/2020072900837/	FM 84.5MHz	そらまめチャンネル 11ch.12ch

背景地図は、令和3年3月測図の都市計基本図面を使用しています。