

瀬戸市 量の見込み算出資料

ニーズ量算出結果報告書

平成26年8月3日時点

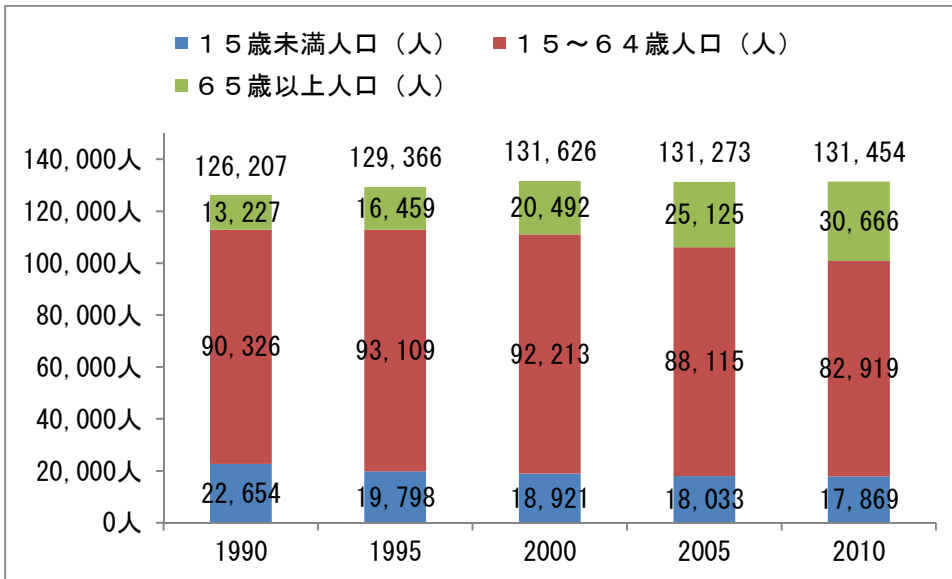
瀬戸市

目次

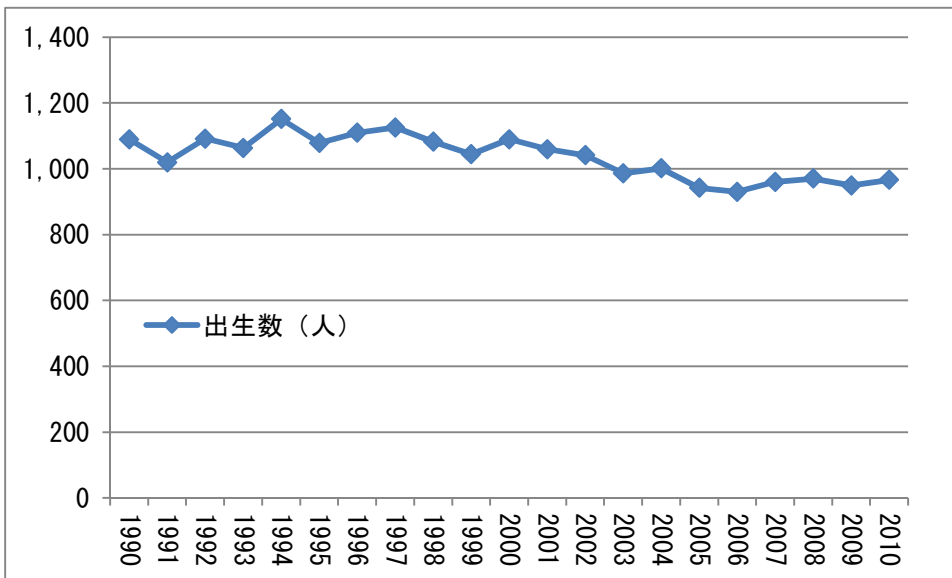
| | |
|--|----|
| I. 瀬戸市の概況 | 1 |
| II. ニーズ量算出前提 | 4 |
| 1. 人口推計 | 4 |
| III. ニーズ量 | 7 |
| 1. 量の見込みの算出方法（概要） | 7 |
| 2. 平日日中の教育・保育ニーズ | 8 |
| 3. 時間外保育事業 | 14 |
| 4. 放課後児童健全育成事業 | 15 |
| 5. 子育て短期支援事業（ショートステイ） | 19 |
| 6. 地域子育て支援拠点事業 | 20 |
| 7. 一時預かり | 22 |
| 8. 病児・病後児保育、ファミリー・サポート・センター（病児・病後児） | 24 |
| 9. 子育て援助活動支援事業（ファミリー・サポート・センター）（就学児対象） | 25 |
| 10. 利用者支援事業 | 26 |
| 11. 妊婦に対する健康検査 | 26 |
| 12. 乳児家庭全戸訪問事業 | 26 |
| 13. 養育支援訪問事業 | 26 |

I. 瀬戸市の概況

図表 1 人口の推移（3区分）¹



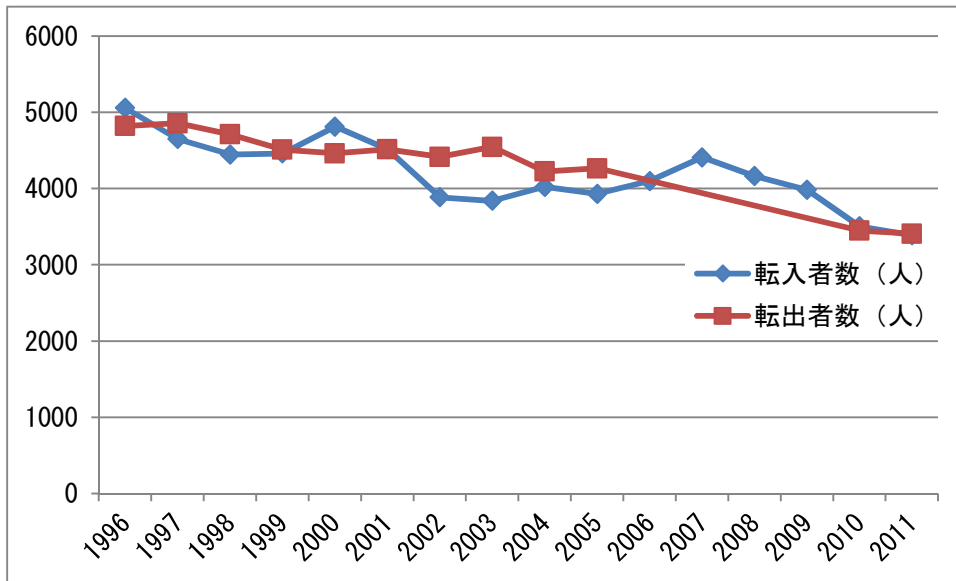
図表 2 出生数の推移²



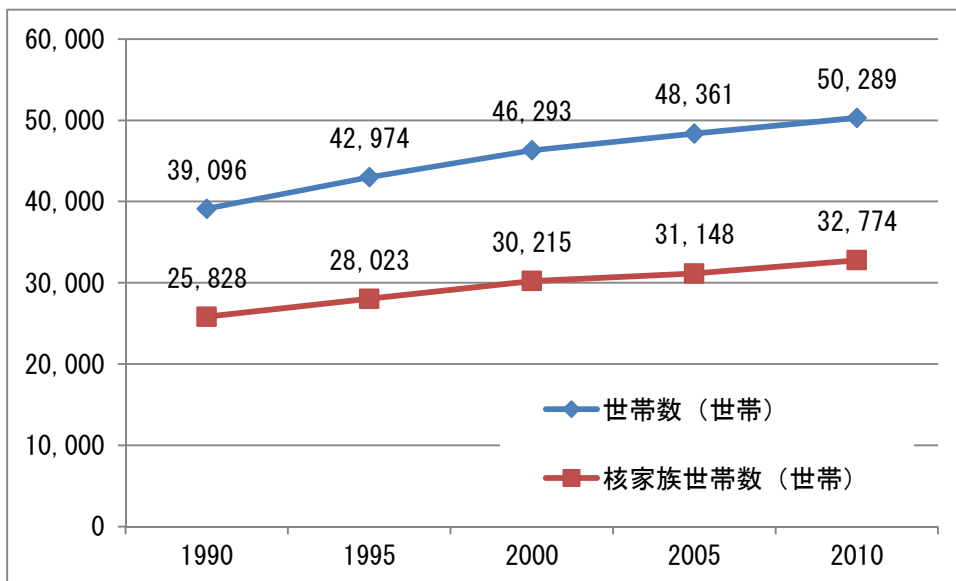
¹ 国勢調査

² 人口動態調査

図表 3 転入・転出数の推移¹



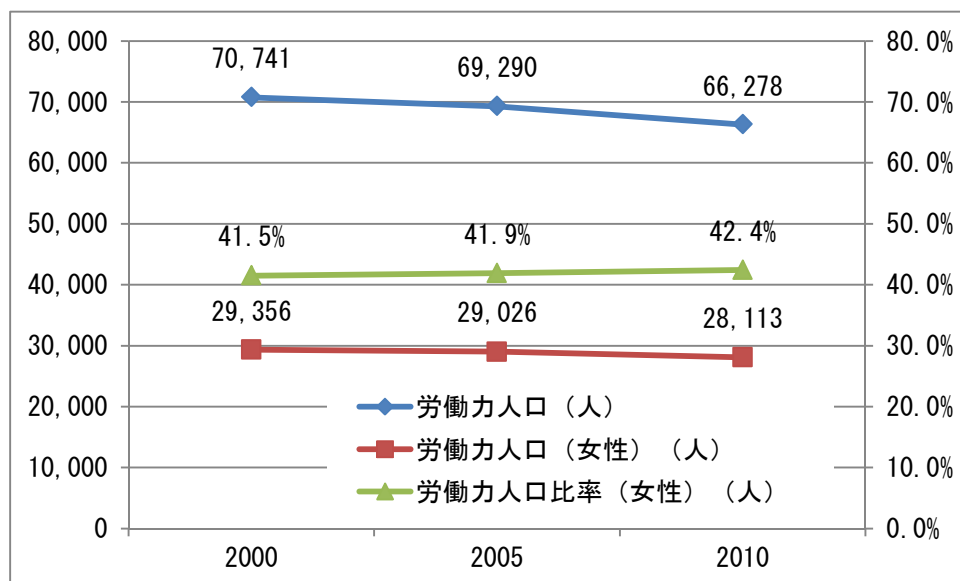
図表 4 世帯数の推移²



¹ 住民基本台帳人口移動報告 (2006年から2009年の転出数はデータ無し)

² 国勢調査

図表 5 労働力人口の推移¹



¹ 国勢調査

II. ニーズ量算出前提

1. 人口推計

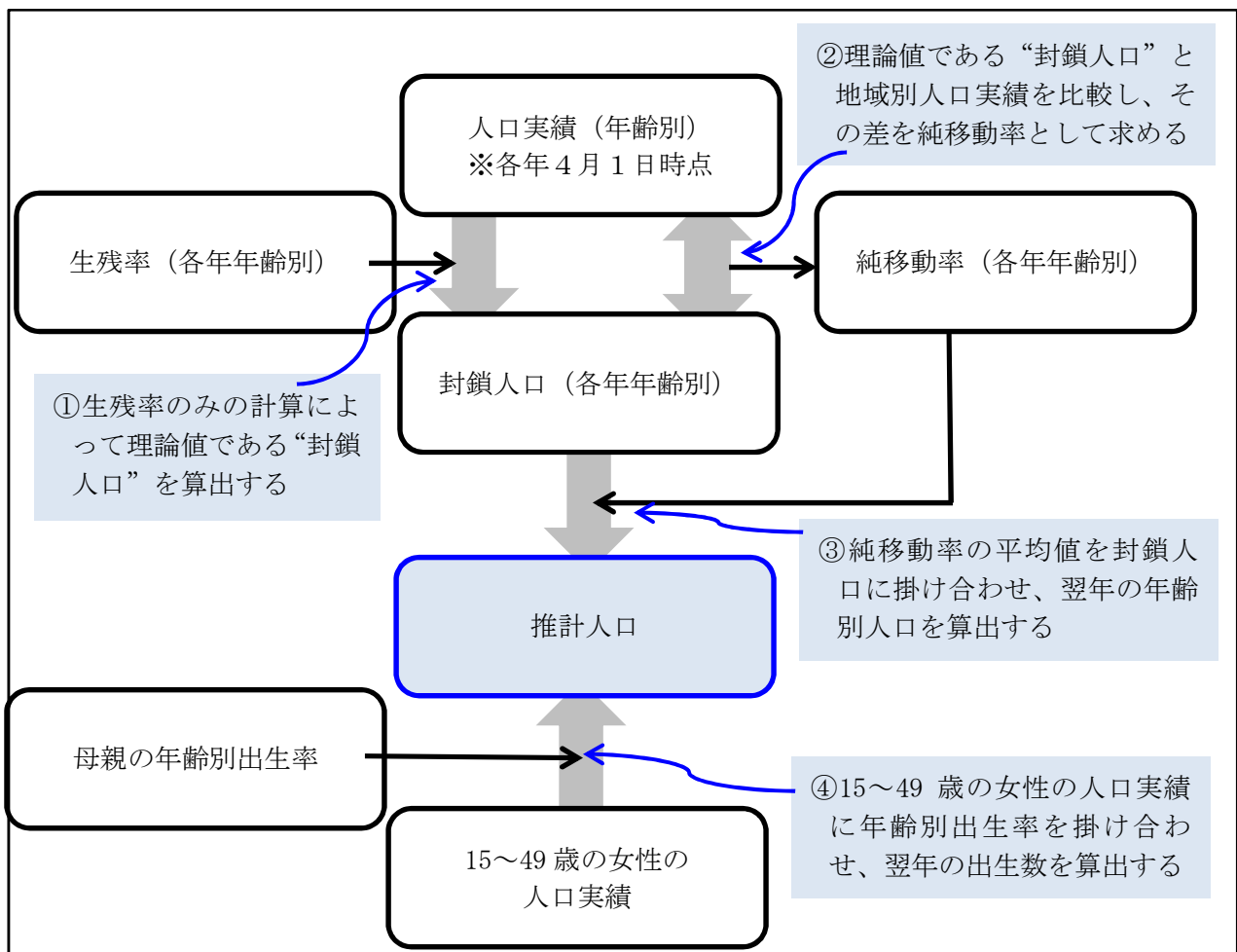
1. 人口推計の手法

量の見込み算出のため、人口推計を実施する。人口推計で一般的に推奨される方法として「コーホート¹変化率法」と「コーホート要因法」の2種類がある。「コーホート変化率法」は過去の各コーホートの増減を“変化率”として定め、人口に掛け合わせて推計する手法である。一方、「コーホート要因法」は“自然増（出生・死亡）”及び“社会増（転入・転出）”の将来値を仮定し、これに基づいて推計する手法である。

瀬戸市の人口推計は、今後も社会増による人口増加が見込まれる地域もあることから、より詳細な仮定データを用いて推計する「コーホート要因法」を用いて人口推計を行うこととした。

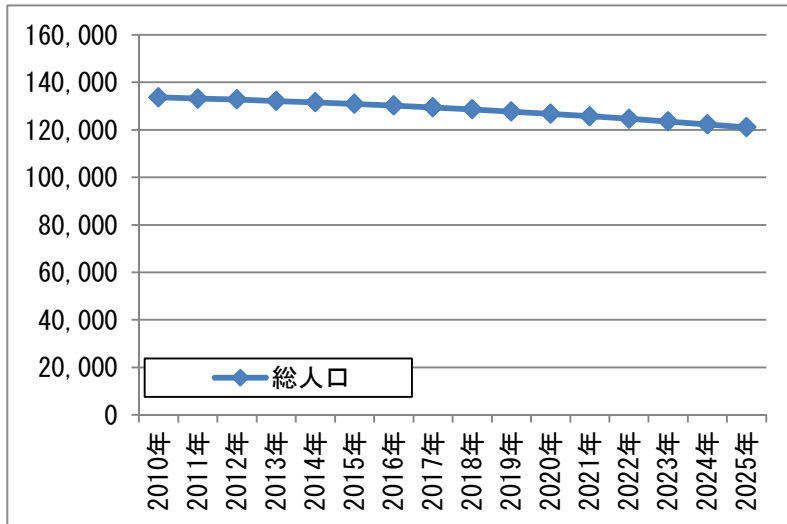
人口推計に利用する“年齢別生残率”、“母親の年齢別出生率”は、国立社会保障・人口問題研究所の「日本の将来推計人口（平成24年1月推計）」における仮定値を用いることとした。

図表 6 人口推計の手順

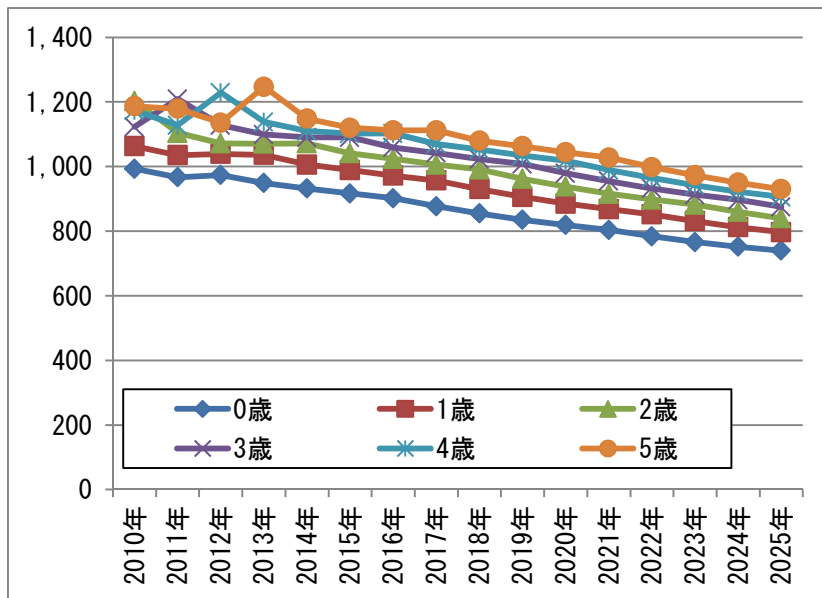


¹ コーホート：同じ年に生まれた人々の集団

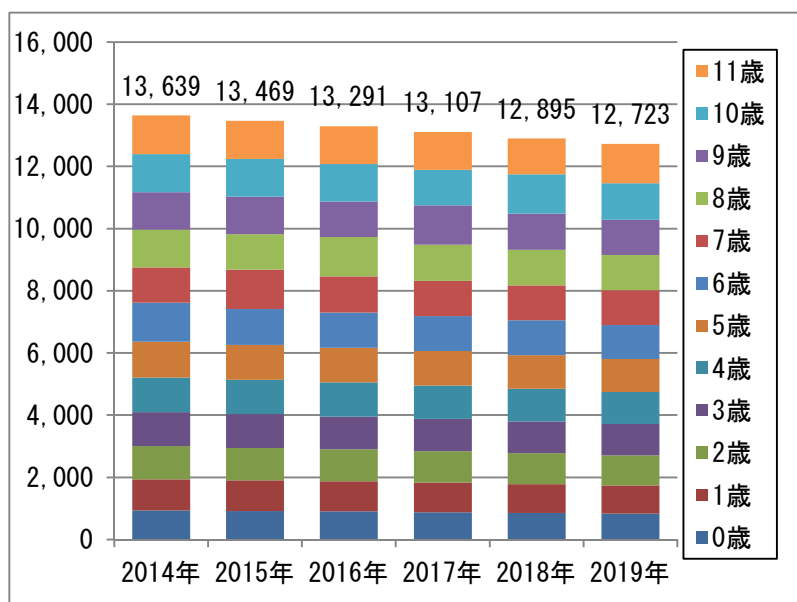
図表 7 総人口の推移



図表 8 就学前児童の人口推移



図表 9 計画期間内の子ども数の推移



図表 10 人口データ一覧¹

| (人) | 実績 | | | | | 推計 | | | | |
|----------------|---------------|---------------|---------------|---------------|---------------|---------------|---------------|---------------|---------------|---------------|
| | 2010年 | 2011年 | 2012年 | 2013年 | 2014年 | 2015年 | 2016年 | 2017年 | 2018年 | 2019年 |
| 0歳 | 993 | 967 | 974 | 949 | 932 | 917 | 902 | 877 | 855 | 835 |
| 1歳 | 1,063 | 1,035 | 1,039 | 1,036 | 1,006 | 989 | 972 | 957 | 930 | 906 |
| 2歳 | 1,203 | 1,104 | 1,072 | 1,071 | 1,072 | 1,041 | 1,024 | 1,006 | 991 | 962 |
| 3歳 | 1,123 | 1,209 | 1,128 | 1,099 | 1,090 | 1,090 | 1,059 | 1,042 | 1,023 | 1,008 |
| 4歳 | 1,173 | 1,128 | 1,229 | 1,138 | 1,110 | 1,102 | 1,102 | 1,070 | 1,053 | 1,034 |
| 5歳 | 1,187 | 1,179 | 1,136 | 1,247 | 1,148 | 1,120 | 1,112 | 1,112 | 1,080 | 1,063 |
| 6歳 | 1,226 | 1,200 | 1,194 | 1,137 | 1,257 | 1,157 | 1,129 | 1,121 | 1,121 | 1,089 |
| 7歳 | 1,239 | 1,220 | 1,204 | 1,200 | 1,138 | 1,258 | 1,158 | 1,130 | 1,122 | 1,122 |
| 8歳 | 1,274 | 1,246 | 1,230 | 1,206 | 1,207 | 1,144 | 1,265 | 1,164 | 1,136 | 1,128 |
| 9歳 | 1,242 | 1,285 | 1,245 | 1,230 | 1,209 | 1,210 | 1,147 | 1,268 | 1,167 | 1,139 |
| 10歳 | 1,315 | 1,241 | 1,291 | 1,237 | 1,229 | 1,208 | 1,209 | 1,146 | 1,267 | 1,166 |
| 11歳 | 1,305 | 1,327 | 1,245 | 1,290 | 1,241 | 1,233 | 1,212 | 1,214 | 1,150 | 1,271 |
| 11歳未満合計 | 14,343 | 14,141 | 13,987 | 13,840 | 13,639 | 13,469 | 13,291 | 13,107 | 12,895 | 12,723 |

¹ 各年4月1日時点

Ⅲ. ニーズ量

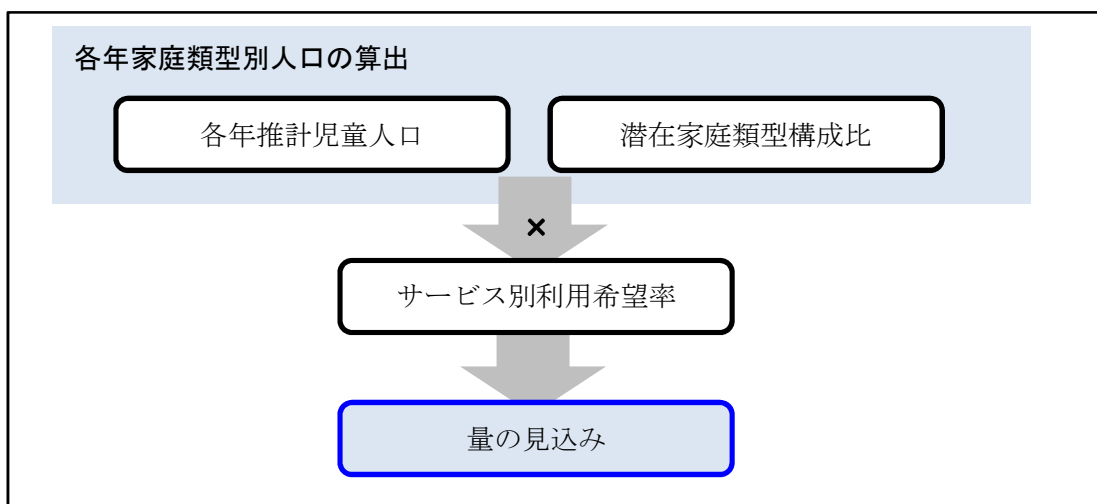
1. 量の見込みの算出方法（概要）

平成26年1月に国が示した基本指針（市町村子ども・子育て支援事業計画における「量の見込み」の算出等のための手引き）及びワークシートを基に、事業計画で定める教育・保育及び地域子ども・子育て支援事業の量の見込みを設定することが基本となる。量の見込み算出には、「平成25年度に実施したニーズ調査結果」および「計画期間内の推計児童人口」のデータが必ず必要となる。

量の見込み算出の基本的な手順は以下（図表11）に示すとおりであるが、詳細な集計方針は内閣府HP¹の子ども・子育て支援制度に係る自治体向け情報を参照されたい。

なお、国が示した指針及びワークシートは基本的な考え方と手順を示したものであり、これに従うことを義務とするものではない。従って、市町村においては、指針及びワークシートの結果を絶対の見込み量として捉えることなく、実情に応じて解釈・検討を加えて見込み量を決定することが求められる。

図表 11 量の見込み算出の基本手順概要



¹ 内閣府：<http://www.cao.go.jp/>

2. 平日日中の教育・保育ニーズ

区域設定

瀬戸市全域

保育園の利用状況（各年4月1日現在）

| | (単位) | 平成 21年度 | 22年度 | 23年度 | 24年度 | 25年度 | 26年度 |
|--------|------|------------|-------|-------|-------|-------|-------|
| 0歳 | 人 | 52 | 48 | 43 | 50 | 46 | 47 |
| 1歳 | 人 | 175 | 173 | 179 | 197 | 204 | 218 |
| 2歳 | 人 | 208 | 276 | 256 | 279 | 280 | 297 |
| 0～2歳合計 | 人 | 435 | 497 | 478 | 526 | 530 | 562 |
| 3歳 | 人 | 449 | 418 | 503 | 464 | 462 | 475 |
| 4歳 | 人 | 453 | 484 | 438 | 524 | 482 | 474 |
| 5歳 | 人 | 487 | 470 | 493 | 447 | 534 | 486 |
| 3～5歳合計 | 人 | 1,389 | 1,372 | 1,434 | 1,435 | 1,478 | 1,435 |
| 0～5歳合計 | 人 | 1,824 | 1,869 | 1,912 | 1,961 | 2,008 | 1,997 |
| 保育所数 | 箇所 | 23 | 23 | 23 | 23 | 23 | 24 |
| 定員数 | 人 | 1,900 | 1,900 | 1,940 | 1,940 | 1,910 | 2,120 |

待機児童の推移（各年4月1日現在）

国基準での算出

| | (単位) | 平成 21年度 | 22年度 | 23年度 | 24年度 | 25年度 | 26年度 |
|------|------|------------|------|------|------|------|------|
| 3歳未満 | 人 | 15 | 16 | 14 | 7 | 7 | 3 |
| 3歳以上 | 人 | 0 | 1 | 0 | 0 | 0 | 0 |

※求職中等で保育所に入所できない者を含めた待機児童は平成26年度42人

幼稚園の利用状況（各年5月1日現在）

【市内幼稚園利用者】

| | (単位) | 平成 21年度 | 22年度 | 23年度 | 24年度 | 25年度 | 26年度 |
|------|------|------------|-------|-------|-------|-------|-------|
| 3歳 | 人 | 558 | 625 | 641 | 594 | 584 | 632 |
| 4歳 | 人 | 651 | 629 | 627 | 669 | 617 | 658 |
| 5歳 | 人 | 652 | 671 | 632 | 637 | 667 | 691 |
| 計 | 人 | 1,861 | 1,925 | 1,900 | 1,900 | 1,868 | 1,981 |
| 幼稚園数 | 箇所 | 7 | 7 | 7 | 7 | 7 | 7 |
| 定員数 | 人 | 2,062 | 2,062 | 2,062 | 2,062 | 2,062 | 2,062 |

【市外幼稚園利用者】

| | (単位) | 平成 21年度 | 22年度 | 23年度 | 24年度 | 25年度 | 26年度 |
|----|------|------------|------|------|------|------|------|
| 3歳 | 人 | 21 | 16 | 26 | 20 | 19 | 27 |
| 4歳 | 人 | 22 | 23 | 16 | 30 | 22 | 21 |
| 5歳 | 人 | 33 | 24 | 24 | 20 | 32 | 24 |
| 計 | 人 | 76 | 63 | 66 | 70 | 73 | 72 |

【幼稚園利用者 合計】

| | (単位) | 平成 21年度 | 22年度 | 23年度 | 24年度 | 25年度 | 26年度 |
|----|------|------------|-------|-------|-------|-------|-------|
| 3歳 | 人 | 579 | 641 | 667 | 614 | 603 | 659 |
| 4歳 | 人 | 673 | 652 | 643 | 699 | 639 | 679 |
| 5歳 | 人 | 685 | 695 | 656 | 657 | 699 | 715 |
| 計 | 人 | 1,937 | 1,988 | 1,966 | 1,970 | 1,941 | 2,053 |

【類型区分】

- ①<3号認定>（認定こども園及び保育所＋地域型保育）
⇒両親がフルタイム就労等により、保育所等の利用意向が強い（対象：0歳児）
- ②<3号認定>（認定こども園及び保育所＋地域型保育）
⇒両親がフルタイム就労等により、保育所等の利用意向が強い（対象：1・2歳児）
- ③<1号認定>（認定こども園及び幼稚園）
⇒両親が短時間就労または専業主婦（夫）等により、幼稚園等の利用意向が強い（対象：3歳児～）
- ④<2号認定>（幼稚園）
⇒両親がフルタイム就労等であるが、幼稚園等の利用意向が強い（対象：3歳児～）
- ⑤<2号認定>（認定こども園及び保育所）
⇒両親がフルタイム就労等により、保育所等の利用意向が強い（対象：3歳児～）

量の見込み（補正前）

| (単位:人/日) | | 平成 | | | | |
|----------|----------------------------|-------|-------|-------|-------|-------|
| | | 27年度 | 28年度 | 29年度 | 30年度 | 31年度 |
| 0歳 | ①<3号認定>（認定こども園及び保育所＋地域型保育） | 358 | 353 | 343 | 334 | 326 |
| 1・2歳 | ②<3号認定>（認定こども園及び保育所＋地域型保育） | 803 | 790 | 777 | 760 | 739 |
| 0～2歳 | ①＋②合計 | 1,161 | 1,143 | 1,120 | 1,094 | 1,065 |
| 3歳～ | ③<1号認定>（認定こども園及び幼稚園） | 1,576 | 1,557 | 1,534 | 1,501 | 1,477 |
| | ④<2号認定>（幼稚園） | 316 | 312 | 307 | 301 | 296 |
| | ③＋④合計(⑥) | 1,892 | 1,869 | 1,841 | 1,802 | 1,773 |
| | ⑤<2号認定>（認定こども園及び保育所） | 1,113 | 1,100 | 1,083 | 1,061 | 1,043 |
| 3歳～ | ⑥＋⑤合計 | 3,005 | 2,969 | 2,924 | 2,863 | 2,816 |

- 国の算出基準に従った方法でニーズ量を算出すると、上記のとおりとなる
- 国の算出基準は、特に0歳、1・2歳のニーズが過大に計上される傾向がある。これは、アンケート項目に、「何歳から利用したいのか」という項目がないため、0歳児の保護者が保育の利用希望があると回答した場合、すべて0歳児のニーズとして算出されるためである。
- 以上のことから、市町村独自で実態に応じた補正を行うことが求められる。

量の見込み（補正後）

※0歳、1・2歳児の（ ）の数値は前回会議の数値

| (単位:人/日) | | 平成 | | | | |
|----------|----------------------------|--------------|--------------|--------------|--------------|--------------|
| | | 27年度 | 28年度 | 29年度 | 30年度 | 31年度 |
| 0歳 | ①<3号認定>(認定こども園及び保育所+地域型保育) | 66 (71) | 65 (69) | 63 (68) | 61 (66) | 60 (64) |
| 1・2歳 | ②<3号認定>(認定こども園及び保育所+地域型保育) | 637 (647) | 626 (636) | 616 (625) | 603 (613) | 586 (596) |
| 0～2歳 | ①+②合計 | 703 (718) | 691 (705) | 679 (693) | 664 (679) | 646 (660) |
| 3歳～ | ③<1号認定>(認定こども園及び幼稚園) | 1,737 | 1,716 | 1,691 | 1,654 | 1,629 |
| | ④<2号認定>(幼稚園) | 348 | 344 | 339 | 332 | 326 |
| | ③+④合計(⑥) | 2,085 | 2,060 | 2,030 | 1,986 | 1,955 |
| | ⑤<2号認定>(認定こども園及び保育所) | 1,227 | 1,213 | 1,194 | 1,170 | 1,150 |
| 3歳～ | ⑥+⑤合計 | 3,312 | 3,273 | 3,224 | 3,156 | 3,105 |

(前回の算出方法)

- 0歳～2歳児までのニーズは、実態を考慮するため、アンケート調査において把握した「保育施設等の現在の利用率」を人口推計結果に乗じて算出した。
- 3歳以上については、アンケートの利用希望が実績を下回る。そのため、「すべての3歳児の子ども」が保育園または幼稚園を利用すると仮定し、国の基準で算出した量の見込みの構成比と、人口推計の3歳～5歳の人数を掛け合わせた。



(愛知県ヒアリング後の算出方法)

- 0歳児の保育利用者は、就業等をしているが、母親が産前産後休暇のみで復帰した場合、および育児休暇を1年未満に切り上げたケースが主要であると考えられる。これを仮定として、国の手引きから導き出したニーズ量から、「育児休業を取得していない割合(0.124)」及び「育児休業を取得し、取得期間が1年未満の者の割合(0.06)」を計上した0.184を乗じて算出した結果を、0歳児のニーズ量として算出した。
- 1～2歳児までのニーズは、国の指針に基づくニーズ調査結果から、母親の育児休業取得希望が3歳以上の者の割合(0.207)を除き算出した。
- 3歳以上については、アンケートの利用希望が実績を下回る。そのため、「すべての3歳児の子ども」が保育園または幼稚園を利用すると仮定し、ニーズ調査結果から、「潜在家庭類型」と「利用意向」を乗じた各区分の割合を、推計児童数に掛けあわせた。

教育・保育の提供体制

※現在の施設の定員数を基に、受け入れ可能数を算出。

| (単位:人/日) | | 平成 27年度 | 28年度 | 29年度 | 30年度 | 31年度 |
|----------|--------------------------------|---------------------|---------------------|---------------------|---------------------|---------------------|
| 0歳 | ①<3号認定>(認定こども園 及び保育所+地域型保育) | 70 | 70 | 70 | 70 | 70 |
| 1・2歳 | ②<3号認定>(認定こども園 及び保育所+地域型保育) | 572 (保 553、小 19) | 621 (保 583、小 38) | 621 (保 583、小 38) | 621 (保 583、小 38) | 621 (保 583、小 38) |
| 0~2歳 | ①+② 合計 | 642 | 691 | 691 | 691 | 691 |
| 3歳~ | ③<1号認定>(認定こども園 及び幼稚園) | 1,714 | 1,718 | 1,723 | 1,730 | 1,736 |
| | ④<2号認定>(幼稚園) | 348 | 344 | 339 | 332 | 326 |
| | ⑤<2号認定>(認定こども園 及び保育所) | 1,607 | 1,607 | 1,607 | 1,607 | 1,607 |
| 3歳~ | ③+④+⑤ 合計 | 3,669 | 3,669 | 3,669 | 3,669 | 3,669 |

- 0~2歳児の事業量は、平成27年度に1園(こうはん南保育園)を民営化することによる定員増加を見込む。
- 1・2歳児の事業量は、平成27年度からの小規模保育所等の認可及び平成28年度に1園(幡山西保育園)を民営化することによる定員増加を見込む。
- 3歳以上の事業量について、③は現在の市内幼稚園の定員数から④(「補正数値の④欄」の数値)を除いた数値、⑤は平成27年度の認可保育所の定員数(予定)を見込む。



量の見込み(補正後)と教育・保育の提供体制より、確保方策を策定

【国の様式にあわせ、認定区分で表示】

※ 「2号認定で学校教育利用希望が高い」ニーズは1号認定として確保予定。

平成28年度で待機児童の解消ができる予定。

| | | 平成27年度 | | | 平成28年度 | | | | |
|-------|------------|--------|-------------|-------|--------|-------|-------------|-------|-----|
| | | 1号 | 2号 | | 3号 | 1号 | 2号 | | 3号 |
| | | | 学校教育利用希望が高い | 左記以外 | | | 学校教育利用希望が高い | 左記以外 | |
| 量の見込み | | 1,737 | 1,575 | | 703 | 1,716 | 2,404 | | 691 |
| | | | 348 | 1,227 | | | 344 | 1,213 | |
| 確保方策 | 特定教育・保育施設 | | 1,227 | | 623 | | 1,213 | | 653 |
| | 確認を受けない幼稚園 | 2,085 | | | | 2,060 | | | |
| | 特定地域型保育事業 | | | | 19 | | | | 38 |
| | 認可外保育施設 | | | | 61 | | | | 0 |

【定員】(予定)

| | | 平成27年度 | 平成28年度 | 平成29年度 | 平成30年度 | 平成31年度 |
|-----|------------|--------|--------|--------|--------|--------|
| 幼稚園 | 1号認定(3歳以上) | 2,062 | 2,062 | 2,062 | 2,062 | 2,062 |
| 保育園 | 2号認定(3歳以上) | 1,607 | 1,607 | 1,607 | 1,607 | 1,607 |
| | 3号認定(3歳未満) | 603 | 653 | 653 | 653 | 653 |

※認可外保育施設は、順次、特定地域型保育事業(小規模保育所等)へ移行予定

| | | 平成29年度 | | | 平成30年度 | | | | |
|--------------|------------|--------|-------------|-------|--------|-------|-------------|-------|-----|
| | | 1号 | 2号 | | 3号 | 1号 | 2号 | | 3号 |
| | | | 学校教育利用希望が高い | 左記以外 | | | 学校教育利用希望が高い | 左記以外 | |
| 量の見込み | | 1,691 | 1,533 | | 679 | 1,654 | 1,502 | | 664 |
| | | | 339 | 1,194 | | | 332 | 1,170 | |
| 確保 方 策 | 特定教育・保育施設 | | 1,194 | | 641 | | 1,170 | | 626 |
| | 確認を受けない幼稚園 | 2,030 | | | | 1,986 | | | |
| | 特定地域型保育事業 | | | | 38 | | | | 38 |
| | 認可外保育施設 | | | | 0 | | | | 0 |

| | | 平成31年度 | | | |
|--------------|------------|--------|-------------|-------|-----|
| | | 1号 | 2号 | | 3号 |
| | | | 学校教育利用希望が高い | 左記以外 | |
| 量の見込み | | 1,629 | 1,476 | | 646 |
| | | | 326 | 1,150 | |
| 確保 方 策 | 特定教育・保育施設 | | 1,150 | | 608 |
| | 確認を受けない幼稚園 | 1,955 | | | |
| | 特定地域型保育事業 | | | | 38 |
| | 認可外保育施設 | | | | 0 |

【保育所の活用について】

児童数の減少及び特定地域型保育事業（小規模保育等）へのニーズ増加により、特定教育・保育施設のうち、公立保育所の利用が減少する可能性がある。

子育て支援事業（子育て相談等）の実施やサポートが必要な児童の受入枠の増加など今後は公立保育所の活用方法も併せて検討していく。

3. 時間外保育事業

区域設定

瀬戸市全域

利用実績

| | (単位) | 平成 21年度 | 22年度 | 23年度 | 24年度 | 25年度 |
|---------------|------|------------|-------|-------|-------|-------|
| 16時から18時 | 人/日 | 804 | 810 | 866 | 901 | 914 |
| 18時以降 | 人/日 | 463 | 466 | 486 | 533 | 557 |
| 時間外保育事業 合計 | 人/日 | 1,207 | 1,273 | 1,355 | 1,434 | 1,471 |

量の見込み(補正前 ※国の算出方法では18時以降の利用希望のみ)

| | (単位) | 平成 27年度 | 28年度 | 29年度 | 30年度 | 31年度 |
|---------|------|------------|------|------|------|------|
| 時間外保育事業 | 人/日 | 442 | 435 | 428 | 419 | 410 |

量の見込み(補正後 ※国の算出方法によらず、16時以降の利用見込みを加味する)

| | (単位) | 平成 27年度 | 28年度 | 29年度 | 30年度 | 31年度 |
|---------|------|------------|-------|-------|-------|-------|
| 時間外保育事業 | 人/日 | 1,350 | 1,362 | 1,339 | 1,311 | 1,283 |

- アンケートから算出した量の見込みは、18時以降の利用ニーズのみのため、実態を大きく下回る。従って、16時以降の利用見込みを加味し、平成26年4月1日現在の長時間保育・延長保育利用者の割合(73%)を入所予定児童数に掛けあわせ、ニーズとして仮定する。

確保方策

| | (単位) | 平成 27年度 | 28年度 | 29年度 | 30年度 | 31年度 |
|---------|------|------------|-------|-------|-------|-------|
| 時間外保育事業 | 人/日 | 1,850 | 1,866 | 1,835 | 1,796 | 1,758 |

※瀬戸市では、長時間・延長希望者はすべて対応可能であるので、各年度の2号認定・3号認定で特定教育・保育施設の利用者を確保方策とする。

4. 放課後児童健全育成事業

区域設定

中学校区

利用実績

| | (単位) | 平成 20年度 | 21年度 | 22年度 | 23年度 | 24年度 |
|----------|------|------------|------|------|------|------|
| 放課後児童クラブ | 登録人数 | 649 | 638 | 651 | 765 | 761 |
| 学童クラブ | 箇所 | 12 | 12 | 11 | 11 | 11 |
| モアスクール | 箇所 | 3 | 4 | 5 | 6 | 7 |

| 放課後児童クラブ (中学校区) | (単位) | 平成 26年度(4月1日登録者) | | |
|--------------------|------|------------------|-------|-----|
| | | 放課後児童クラブ | 放課後学級 | 合計 |
| 低学年 市全域 | 人/日 | 495 | 222 | 717 |
| 水無瀬 | 人/日 | 65 | 64 | 129 |
| 祖東 | 人/日 | 22 | | 22 |
| 南山 | 人/日 | 133 | 68 | 201 |
| 本山 | 人/日 | 37 | 35 | 72 |
| 幡山 | 人/日 | 68 | | 68 |
| 品野 | 人/日 | 30 | 38 | 68 |
| 光陵 | 人/日 | 65 | 17 | 82 |
| 水野 | 人/日 | 75 | | 75 |
| 高学年 市全域 | 人/日 | 240 | 28 | 268 |
| 水無瀬 | 人/日 | 32 | 3 | 35 |
| 祖東 | 人/日 | 18 | | 18 |
| 南山 | 人/日 | 88 | 7 | 95 |
| 本山 | 人/日 | 25 | 3 | 28 |
| 幡山 | 人/日 | 14 | | 14 |
| 品野 | 人/日 | 11 | 15 | 26 |
| 光陵 | 人/日 | 28 | 0 | 28 |
| 水野 | 人/日 | 24 | | 24 |

量の見込み（補正前）

| 放課後児童クラブ (中学校区) | | (単位) | 平成 27年度 | 28年度 | 29年度 | 30年度 | 31年度 |
|--------------------|-----|------|------------|-------|------|------|------|
| 低学年 | 市全域 | 人/日 | 1,007 | 1,006 | 969 | 957 | 944 |
| | 水無瀬 | 人/日 | 162 | 162 | 156 | 154 | 152 |
| | 祖東 | 人/日 | 30 | 30 | 29 | 29 | 28 |
| | 南山 | 人/日 | 232 | 232 | 223 | 220 | 218 |
| | 本山 | 人/日 | 48 | 47 | 46 | 45 | 44 |
| | 幡山 | 人/日 | 196 | 196 | 189 | 187 | 184 |
| | 品野 | 人/日 | 82 | 82 | 79 | 78 | 77 |
| | 光陵 | 人/日 | 71 | 71 | 68 | 67 | 66 |
| | 水野 | 人/日 | 186 | 186 | 179 | 177 | 175 |
| 高学年 | 市全域 | 人/日 | 609 | 596 | 605 | 597 | 597 |
| | 水無瀬 | 人/日 | 73 | 72 | 73 | 72 | 72 |
| | 祖東 | 人/日 | 10 | 10 | 10 | 10 | 10 |
| | 南山 | 人/日 | 140 | 137 | 139 | 138 | 138 |
| | 本山 | 人/日 | 31 | 30 | 30 | 30 | 30 |
| | 幡山 | 人/日 | 118 | 115 | 117 | 115 | 115 |
| | 品野 | 人/日 | 68 | 67 | 68 | 67 | 67 |
| | 光陵 | 人/日 | 56 | 55 | 56 | 55 | 55 |
| | 水野 | 人/日 | 113 | 110 | 112 | 110 | 110 |

- ニーズ調査ベースの量の見込みは、国の指針にしたがった集計規則に従って算出している。そのため、放課後児童クラブと放課後学級のニーズを区分できない。

量の見込み（補正後 ※平成 26 年度登録実績ベース）

| 放課後児童クラブ 人／日 | 平成27年度 | | 平成28年度 | | 平成29年度 | | 平成30年度 | | 平成31年度 | |
|-----------------|-----------|-----------|-----------|-----------|-----------|-----------|-----------|-----------|-----------|-----------|
| | 児童 クラブ | 放課後 学級 | 児童 クラブ | 放課後 学級 | 児童 クラブ | 放課後 学級 | 児童 クラブ | 放課後 学級 | 児童 クラブ | 放課後 学級 |
| 低学年 市全域 | 488 | 218 | 483 | 215 | 467 | 210 | 463 | 208 | 455 | 204 |
| 水無瀬 | 64 | 63 | 64 | 63 | 62 | 61 | 61 | 60 | 60 | 59 |
| 祖東 | 22 | | 22 | | 21 | | 21 | | 20 | |
| 南山 | 131 | 67 | 126 | 64 | 125 | 64 | 123 | 63 | 121 | 62 |
| 本山 | 36 | 34 | 36 | 34 | 35 | 33 | 35 | 33 | 34 | 32 |
| 幡山 | 67 | | 67 | | 64 | | 64 | | 63 | |
| 品野 | 30 | 37 | 30 | 37 | 28 | 36 | 28 | 36 | 28 | 35 |
| 光陵 | 64 | 17 | 64 | 17 | 61 | 16 | 61 | 16 | 60 | 16 |
| 水野 | 74 | | 74 | | 71 | | 70 | | 69 | |
| 高学年 市全域 | 239 | 28 | 233 | 28 | 238 | 28 | 233 | 28 | 233 | 28 |
| 水無瀬 | 32 | 3 | 31 | 3 | 32 | 3 | 31 | 3 | 31 | 3 |
| 祖東 | 18 | | 17 | | 18 | | 17 | | 17 | |
| 南山 | 87 | 7 | 86 | 7 | 87 | 7 | 86 | 7 | 86 | 7 |
| 本山 | 25 | 3 | 24 | 3 | 24 | 3 | 24 | 3 | 24 | 3 |
| 幡山 | 14 | | 14 | | 14 | | 14 | | 14 | |
| 品野 | 11 | 15 | 11 | 15 | 11 | 15 | 11 | 15 | 11 | 15 |
| 光陵 | 28 | 0 | 27 | 0 | 28 | 0 | 27 | 0 | 27 | 0 |
| 水野 | 24 | | 23 | | 24 | | 23 | | 23 | |
| 合計 市全域 | 727 | 246 | 716 | 243 | 705 | 238 | 696 | 236 | 688 | 232 |
| 水無瀬 | 96 | 66 | 95 | 66 | 94 | 64 | 92 | 63 | 91 | 62 |
| 祖東 | 40 | | 39 | | 39 | | 38 | | 37 | |
| 南山 | 218 | 74 | 212 | 71 | 212 | 71 | 209 | 70 | 207 | 69 |
| 本山 | 61 | 37 | 60 | 37 | 59 | 36 | 59 | 36 | 58 | 35 |
| 幡山 | 81 | | 81 | | 78 | | 78 | | 77 | |
| 品野 | 41 | 52 | 41 | 52 | 39 | 51 | 39 | 51 | 39 | 50 |
| 光陵 | 92 | 17 | 91 | 17 | 89 | 16 | 88 | 16 | 87 | 16 |
| 水野 | 98 | | 97 | | 95 | | 93 | | 92 | |

- 登録実績ベースの量の見込みは、平成 26 年度 4 月 1 日時点登録率が今後も続くものと仮定し、人口推計の結果を掛け合わせて算出した。

参考（平成 26 年度 4 月 1 日時点登録率）

| 登録率 | 低学年 | | 高学年 | |
|-----|-------|-------|-------|-------|
| | 児童クラブ | 放課後学級 | 児童クラブ | 放課後学級 |
| 水無瀬 | 11.5% | 11.3% | 5.6% | 0.5% |
| 祖東 | 13.1% | | 10.5% | |
| 南山 | 14.1% | 7.2% | 9.1% | 0.7% |
| 本山 | 30.3% | 28.7% | 20.2% | 2.4% |
| 幡山 | 10.8% | | 2.2% | |
| 品野 | 10.7% | 13.5% | 3.8% | 5.2% |
| 光陵 | 20.0% | 5.2% | 8.5% | 0.0% |
| 水野 | 13.2% | | 4.2% | |

確保方策

| 放課後児童クラブ 人／日 | 平成 27年度 | | 平成 28年度 | | 平成 29年度 | | 平成 30年度 | | 平成 31年度 | |
|-----------------|------------|-----------|------------|-----------|------------|-----------|------------|-----------|------------|-----------|
| | 児童 クラブ | 放課後 学級 | 児童 クラブ | 放課後 学級 | 児童 クラブ | 放課後 学級 | 児童 クラブ | 放課後 学級 | 児童 クラブ | 放課後 学級 |
| 市全域 | 834 | 330 | 874 | 370 | 914 | 410 | 954 | 450 | 954 | 500 |
| 水無瀬 | 97 | 67 | 97 | 67 | 137 | 67 | 137 | 67 | 137 | 67 |
| 祖東 | 40 | | 40 | | 40 | | 40 | | 40 | 50 |
| 南山 | 221 | 115 | 221 | 115 | 221 | 115 | 261 | 115 | 261 | 115 |
| 本山 | 62 | 38 | 62 | 38 | 62 | 38 | 62 | 38 | 62 | 38 |
| 幡山 | 122 | 40 | 122 | 40 | 122 | 40 | 122 | 80 | 122 | 80 |
| 品野 | 41 | 53 | 41 | 53 | 41 | 53 | 41 | 53 | 41 | 53 |
| 光陵 | 93 | 17 | 93 | 17 | 93 | 17 | 93 | 17 | 93 | 17 |
| 水野 | 158 | | 194 | 40 | 198 | 80 | 198 | 80 | 198 | 80 |

■児童クラブ事業整備計画（予定）

- H 2 7 幡山 40人増
- H 2 8 水野 40人増
- H 2 9 水無瀬 40人増
- H 3 0 南山 40人増

■放課後学級事業整備計画（予定）

- H 2 7 南山 40人増
- H 2 8 水野 40人増
- H 2 9 水野 40人増
- H 3 0 幡山 40人増
- H 3 1 本山（祖東と合同） 50人増

- 児童クラブ事業及び放課後学級事業の整備計画については、子育てに関するアンケート調査結果や学年進行表を基に、ニーズの高い小学校区や児童数が増加する見込みのある地域に優先的に配置するもの。

5. 子育て短期支援事業（ショートステイ）

区域設定

瀬戸市全域

利用実績

| | (単位) | 平成 21年度 | 22年度 | 23年度 | 24年度 | 25年度 |
|---------|------|------------|------|------|------|------|
| ショートステイ | 人/年 | 0 | 0 | 0 | 0 | 0 |

量の見込み（補正前）

| | (単位) | 平成 27年度 | 28年度 | 29年度 | 30年度 | 31年度 |
|---------|------|------------|------|------|------|------|
| ショートステイ | 人/年 | 0 | 0 | 0 | 0 | 0 |

量の見込み（補正後）

| | (単位) | 平成 27年度 | 28年度 | 29年度 | 30年度 | 31年度 |
|---------|------|------------|------|------|------|------|
| ショートステイ | 人/年 | 0 | 0 | 0 | 0 | 0 |

- 実績、見込みともに0であるため、補正は行わない。

提供体制

| | (単位) | 平成 27年度 | 28年度 | 29年度 | 30年度 | 31年度 |
|---------|------|------------|------|------|------|------|
| ショートステイ | 人/年 | 0 | 0 | 0 | 0 | 0 |

6. 地域子育て支援拠点事業

区域設定

中学校区

利用実績

| | (単位) | 平成 20年度 | 21年度 | 22年度 | 23年度 | 24年度 |
|-----------------|------|------------|--------|--------|--------|--------|
| 地域子育て支援拠点 事業 | 人/月 | 11,408 | 15,080 | 15,444 | 14,654 | 15,254 |

量の見込み（補正前）

| 地域子育て 支援拠点事業 (中学校区) | (単位) | 平成 27年度 | 28年度 | 29年度 | 30年度 | 31年度 |
|---------------------------|------|------------|-------|-------|-------|-------|
| 市全域 | 人/月 | 5,141 | 5,050 | 4,950 | 4,841 | 4,715 |
| 水無瀬 | 人/月 | 806 | 792 | 778 | 759 | 739 |
| 祖東 | 人/月 | 200 | 196 | 193 | 187 | 183 |
| 南山 | 人/月 | 1,462 | 1,440 | 1,409 | 1,376 | 1,344 |
| 本山 | 人/月 | 388 | 372 | 368 | 364 | 353 |
| 幡山 | 人/月 | 836 | 823 | 805 | 787 | 766 |
| 品野 | 人/月 | 438 | 430 | 421 | 413 | 402 |
| 光陵 | 人/月 | 347 | 341 | 335 | 328 | 318 |
| 水野 | 人/月 | 664 | 656 | 641 | 627 | 610 |

量の見込み（補正後）

| 地域子育て 支援拠点事業 （中学校区） | （単位） | 平成 27年度 | 28年度 | 29年度 | 30年度 | 31年度 |
|---------------------------|------|------------|--------|--------|--------|--------|
| 市全域 | 人／月 | 15,444 | 15,444 | 15,444 | 15,444 | 15,444 |
| 水無瀬 | 人／月 | 2,421 | 2,422 | 2,427 | 2,421 | 2,421 |
| 祖東 | 人／月 | 601 | 599 | 602 | 597 | 599 |
| 南山 | 人／月 | 4,392 | 4,404 | 4,396 | 4,390 | 4,402 |
| 本山 | 人／月 | 1,166 | 1,138 | 1,148 | 1,161 | 1,156 |
| 幡山 | 人／月 | 2,511 | 2,517 | 2,512 | 2,511 | 2,509 |
| 品野 | 人／月 | 1,316 | 1,315 | 1,314 | 1,318 | 1,317 |
| 光陵 | 人／月 | 1,042 | 1,043 | 1,045 | 1,046 | 1,042 |
| 水野 | 人／月 | 1,995 | 2,006 | 2,000 | 2,000 | 1,998 |

- アンケートで把握した量の見込みが実績を大きく下回るため、過去5年間の利用実績のうち最大数をニーズとして仮定し、中学校区別の構成比を掛け合わせた数値をニーズとした。

提供体制

| 地域子育て 支援拠点事業 （中学校区） | （単位） | 平成 27年度 | 28年度 | 29年度 | 30年度 | 31年度 |
|---------------------------|------|------------|------|------|------|------|
| 市全域 | 箇所 | 3 | 3 | 3 | 3 | 3 |
| 水無瀬 （プレイルーム） | 箇所 | 1 | 1 | 1 | 1 | 1 |
| 祖東 | 箇所 | | | | | |
| 南山 （交通児童遊園） | 箇所 | 1 | 1 | 1 | 1 | 1 |
| 本山 （ファミリー交流館） | 箇所 | 1 | 1 | 1 | 1 | 1 |
| 幡山 | 箇所 | | | | | |
| 品野 | 箇所 | | | | | |
| 光陵 | 箇所 | | | | | |
| 水野 | 箇所 | | | | | |

- 上記のほか、育児サロン（祖母懐（祖東学区）・山口（幡山学区）・赤津（祖東学区））にて子育て支援を実施。
- 子育て支援拠点事業以外に、子育ての相談の充実をめざし、内容・方法等を検討していく。

7. 一時預かり

区域設定

瀬戸市全域

利用実績

| | (単位) | 平成 21年度 | 22年度 | 23年度 | 24年度 | 25年度 |
|--------------------------|------|------------|-------|-------|--------|--------|
| 幼稚園在園児を対象とした一時預かり(預かり保育) | 人/年 | 7,992 | 8,970 | 9,429 | 11,663 | 14,693 |
| 上記以外の不定期利用(私的利用の一時預かり) | 人/年 | 337 | 226 | 138 | 120 | 285 |

- 私的利用の一時預かりについて、平成24年度までは“緊急一時預かり”のみの数値
- “一時保育”は平成25年度から実施

量の見込み(補正前)

| | | (単位) | 平成 27年度 | 28年度 | 29年度 | 30年度 | 31年度 |
|------------------------|-----------|------|------------|--------|--------|--------|--------|
| 幼稚園在園児を対象とした一時預かり | 1号認定による利用 | 人/年 | 11,072 | 10,641 | 10,777 | 10,550 | 10,380 |
| | 2号認定による利用 | 人/年 | 29,703 | 30,770 | 30,327 | 30,327 | 29,888 |
| 上記以外の不定期利用(私的利用の一時預かり) | | 人/年 | 25,829 | 25,439 | 27,971 | 24,418 | 23,869 |

量の見込み(補正後)

| | | (単位) | 平成 27年度 | 28年度 | 29年度 | 30年度 | 31年度 |
|------------------------|-----------|------|------------|--------|--------|--------|--------|
| 幼稚園在園児を対象とした一時預かり | 1号認定による利用 | 人/年 | 4,207 | 4,044 | 4,095 | 4,009 | 3,944 |
| | 2号認定による利用 | 人/年 | 11,287 | 11,693 | 11,524 | 11,524 | 11,357 |
| 上記以外の不定期利用(私的利用の一時預かり) | | 人/年 | 2,299 | 2,264 | 2,489 | 2,173 | 2,124 |

- 「1号認定による利用」の量の見込みは、国の指針に基づくニーズ量から、「緊急時・もしくは用事の際に子どもを親族にあずけることができる」保護者の割合(0.62)を除き算出した。
- 「2号認定による利用」の量の見込みは、幼稚園児の保護者を対象としたアンケートから算出した結果を基に、「緊急時・もしくは用事の際に子どもを親族に預けることができる」保護者の割合(0.62)を除き算出した。
- 私的利用の一時預かりは、国の示す指針の基づいたニーズ量に、「子どもをみてもらえる親族・知人がいずれもない」割合(0.089)を乗じて算出した。

提供体制

| | | (単位) | 平成 27年度 | 28年度 | 29年度 | 30年度 | 31年度 |
|----------------------------|-----------|------|------------|--------|--------|--------|--------|
| 幼稚園在園児 を対象とした 一時預かり | 1号認定による利用 | 人/年 | 4,207 | 4,044 | 4,095 | 4,009 | 3,944 |
| | 2号認定による利用 | 人/年 | 11,287 | 11,693 | 11,524 | 11,524 | 11,357 |
| 上記以外の不定期利用 (私的利用の一時預かり) | | 人/年 | 2,299 | 2,264 | 2,489 | 2,173 | 2,124 |

8. 病児・病後児保育、ファミリー・サポート・センター（病児・病後児）

区域設定

瀬戸市全域

利用実績

| | (単位) | 平成 21年度 | 22年度 | 23年度 | 24年度 | 25年度 |
|----------|------|------------|------|------|------|------|
| 病児・病後児保育 | 人／年 | 未実施 | 未実施 | 未実施 | 未実施 | 未実施 |

量の見込み（補正前）

| | (単位) | 平成 27年度 | 28年度 | 29年度 | 30年度 | 31年度 |
|----------|------|------------|-------|-------|-------|-------|
| 病児・病後児保育 | 人／年 | 8,236 | 8,120 | 7,980 | 7,806 | 7,643 |

量の見込み（補正後）

| | (単位) | 平成 27年度 | 28年度 | 29年度 | 30年度 | 31年度 |
|----------|------|------------|------|------|------|------|
| 病児・病後児保育 | 人／年 | 733 | 723 | 710 | 695 | 680 |

- 病気の子どもは、保護者が看病できない場合でも親族がみるケースが多いことが想定されるため、アンケート調査から把握した「子どもをみてもらえる親族・知人がいずれもない」家庭の割合（8.9％）を掛け合わせた数値をニーズとして仮定する。

確保方策

| | (単位) | 平成 27年度 | 28年度 | 29年度 | 30年度 | 31年度 |
|----------|------|------------|-------|-------|-------|-------|
| 病児・病後児保育 | 人／年 | 1,458 | 1,470 | 1,476 | 1,464 | 1,470 |

1日定員6名×年間開所日数を確保方策とする。

開所日数 H27:243日 H28:245日 H29:246日 H30:244日 H31:245日

9. 子育て援助活動支援事業（ファミリー・サポート・センター）（就学児対象）

区域設定

瀬戸市全域

利用実績

| | (単位) | 平成 20年度 | 21年度 | 22年度 | 23年度 | 24年度 |
|--------------------------------|----------|------------|-------|-------|-------|-------|
| ファミリー・サポート・センター(生後3か月～小学校6年生)) | 活動 件数 | 1,008 | 1,259 | 1,786 | 1,301 | 1,087 |

量の見込み（補正前）

| | (単位) | 平成 27年度 | 28年度 | 29年度 | 30年度 | 31年度 |
|---|------|------------|------|------|------|------|
| ファミリー・サポート・センター(就学児のみ) (上段:低学年、下段:高学年) | 人/年 | 166 | 211 | 214 | 212 | 211 |
| | | 216 | 376 | 374 | 369 | 367 |

量の見込み（補正後）

| | (単位) | 平成 27年度 | 28年度 | 29年度 | 30年度 | 31年度 |
|-----------------|------|------------|-------|-------|-------|-------|
| ファミリー・サポート・センター | 人/年 | 1,786 | 1,786 | 1,786 | 1,786 | 1,786 |

- 国の方針では就学児のみのニーズを算出するため、実績を大きく下回る。そのため、就学児・未就学児問わず、過去の実績の最大数のニーズとして仮定する。

確保方策

| | (単位) | 平成 27年度 | 28年度 | 29年度 | 30年度 | 31年度 |
|------------------------------------|------|------------|-------|-------|-------|-------|
| ファミリー・サポート・センター (上段:低学年、下段:高学年) | 人/年 | 776 | 641 | 650 | 651 | 651 |
| | | 1,010 | 1,145 | 1,136 | 1,135 | 1,135 |

- 国の算出基準に基づき算出した「量の見込み（補正前）」の低学年・高学年の人数割合を、実績に基づく「量の見込み（補正後）」の数値に掛けあわせた。

10. 利用者支援事業

| | (単位) | 平成 27年度 | 28年度 | 29年度 | 30年度 | 31年度 |
|-------|------|------------|------|------|------|------|
| 量の見込み | 箇所 | 1 | 1 | 1 | 1 | 1 |
| 確保方策 | | 1 | 1 | 1 | 1 | 1 |

11. 妊婦に対する健康検査

| | (単位) | 平成 27年度 | 28年度 | 29年度 | 30年度 | 31年度 |
|-------|------|------------|------|------|------|------|
| 量の見込み | 人 | 917 | 902 | 877 | 855 | 835 |
| 確保方策 | | 917 | 902 | 877 | 855 | 835 |

■ 平成25年度実績899人。人口推計の0歳児の出生数を各年度の量の見込みとする。

12. 乳児家庭全戸訪問事業

| | (単位) | 平成 27年度 | 28年度 | 29年度 | 30年度 | 31年度 |
|-------|------|------------|------|------|------|------|
| 量の見込み | 人 | 917 | 902 | 877 | 855 | 835 |
| 確保方策 | | 917 | 902 | 877 | 855 | 835 |

■ 平成25年度実績637人。人口推計の0歳児の出生数を各年度の量の見込みとする。

13. 養育支援訪問事業

| | (単位) | 平成 27年度 | 28年度 | 29年度 | 30年度 | 31年度 |
|-------|------|------------|------|------|------|------|
| 量の見込み | 人 | 581 | 581 | 581 | 581 | 581 |
| 確保方策 | | 581 | 581 | 581 | 581 | 581 |

■ 平成25年度実績581人(下記参照)。推計が困難なので、実績を各年度の量の見込みとする。

| | | |
|----------|------------------|------|
| 養育訪問支援事業 | 低体重児・検診未受診訪問 | 118件 |
| | 上記以外の母子保健訪問 | 404件 |
| | 養育支援等(家庭児童相談室担当) | 59件 |
| | 合計 | 581件 |