

消防年報

平成22年版

第55号



瀬戸市消防本部

瀬戸市民憲章

わたくしたちは、「やきもののまち」として発展してきた輝かしい歴史と、限りない未来を持つ瀬戸市民です。

わたくしたちは、いっそう心ゆたかな住みよいまちづくりをめざし、ここに市民憲章を定めます。

わたくしたち瀬戸市民は

- 1 自然を大切にし、産業をのばし、豊かなまちをつくりましょう。
- 1 きまりを守り、心のかようまちをつくりましょう。
- 1 元気に働き、明るく幸せなまちをつくりましょう。
- 1 若い力を育て、希望とやすらぎのあるまちをつくりましょう。
- 1 スポーツに親しみ、教養を高め、すぐれた文化のまちをつくりましょう。

は　じ　め　に

消防を取り巻く昨今の災害の実態は、地震や台風などの自然災害はもとより、大規模かつ特殊な火災や事故に加え、人為的なテロ災害や武力攻撃事態などにも対応が求められ、災害の複雑多様化の傾向が強まっています。

また、高齢化社会の進展などに伴い、救急出動件数の増加が見込まれ、消防に寄せる市民の期待はますます大きくなっています。

この年報は、平成 22 年 4 月 1 日現在における消防体制及び平成 21 年中の災害状況等を収録し、今後の消防行政の効率的な運営と消防力の強化に資するとともに、消防事情を一般に紹介し、消防行政に対する理解と火災などの災害を未然に防止し、安全・安心なまちづくりを推進することを目的に編集したものです。本市としても、消防力・消防体制の充実に努め、全力を挙げて取り組んでまいります。

消防関係者はもとより、あらゆる方面で広く活用いただければ幸いに存じます。

平成 22 年 8 月

瀬戸市消防本部

平成 2 2 年 版 年 報 目 次

【消防情勢】	水防用資機材備蓄状況.....	24
市勢概要.....	1	消防本部車両運用状況..... 25
消防本部の沿革.....	2	消防水利設置状況..... 26
平成 2 1 年度に実施した主な事業.....	6	
消防相互応援協定.....	8	【火災】
消防概要.....	9	平成 2 1 年中の火災発生状況と
消防本部・消防団組織図.....	10	前年との比較..... 27
消防本部消防課の事務分掌.....	11	全国・愛知県の火災発生状況..... 27
消防署の事務分掌.....	12	署所別・連区別火災状況..... 28
消防力の整備指針と現有消防力	13	連区別火災状況..... 28
5 年間の市予算等と消防費.....	14	曜日別・月別火災状況..... 29
平成 2 2 年度一般会計当初予算額.....	14	時間別・気象別火災状況..... 30
平成 2 2 年度消防費の市民負担額.....	14	火災件数と気象状況..... 30
		原因別・用途別火災状況..... 31
		原因別前年比較状況..... 31
【人員】		出火原因別火災発生件数..... 32
消防職員数.....	15	1 0 年間の火災状況..... 33
消防団員数.....	16	1 0 年間の火災件数と住宅火災件数及び
消防職員・団員数の推移.....	16	損害額の推移..... 33
消防職員・団員の平均年齢の推移.....	16	1 0 年間の住宅火災の状況..... 34
消防職員派遣教養科目別実施状況.....	17	1 0 年間の住宅火災における出火箇所別件数 34
消防職員研修実施状況.....	17	1 0 年間の住宅火災における時間別死傷者数 35
消防職員・団員公務災害等発生状況.....	17	1 0 年間の住宅火災における年齢別死傷者数 35
消防団活動状況.....	18	1 0 年間の主な火災..... 36
【施設】		【救急・救助】
消防庁舎等設置状況.....	19	平成 2 1 年中の救急発生状況と
消防車両等配備状況.....	20	前年との比較..... 37
消防車両等施設配置状況図.....	22	署所別・連区別救急出場状況..... 38
主な消防機器保有状況.....	23	

連区別救急出場状況.....	38	無線施設状況（東分署・南分署）.....	53
曜日別・月別救急出場状況.....	39	無線施設状況（道路トンネル・消防団）.....	54
時間別救急出場状況.....	39	消防テレホンサービス.....	55
年令別搬送人員.....	40	当直医案内テレホンサービス.....	55
10年間の救急出場状況.....	41	風速・風向別日数調.....	56
急病・交通・一般負傷の 出場件数10年間の推移.....	41	風速別日数.....	56
救急隊員の行った応急処置状況.....	42	年間風向頻度.....	56
応急手当普及啓発実施状況.....	42	月別気象状況.....	57
事故別救助出動状況.....	43	天候別日数調.....	57
連区別救助出動状況.....	43	月別気温状況.....	57
発生場所別救助人員.....	44	月別湿度状況.....	57
10年間の救助出動状況.....	44		
		【消防協力団体】	
		瀬戸市危険物安全協会.....	58
		瀬戸市自衛消防連絡協議会.....	58
		瀬戸市少年消防クラブ連絡協議会.....	58
		瀬戸市婦人消防隊連絡協議会.....	59
		防災会.....	59
【予 防】			
連区別防火対象物状況.....	45		
中高層建築物・地階用途別状況.....	46		
防火対象物等の推移.....	46		
防火管理者選任状況.....	47		
防火管理講習実施状況.....	47		
危険物施設等連区別設置状況.....	48		
危険物施設に関する申請等の件数.....	48		
危険物施設等10年間の推移.....	49		
危険物等施設数の推移.....	49		
【通信・気象】			
消防通信系統図.....	50		
通信指令室の主な施設状況.....	51		
月別119番受信状況.....	51		
無線施設状況（消防署）.....	52		

消防情勢



平成22年消防出初式

市 勢 概 要

瀬戸市は、中部経済圏の中心地である名古屋市の中心から北東約20 kmに位置し、東西12.8 km、南北13.6 kmのほぼ円形を示し、面積111.61 km²の行政区域を有しており、1,300年にわたりやきものの技術と文化を継承し、発展してきた伝統のある陶磁器産業のまちです。

また、昨年市制施行80周年を迎え、市民の力を本市の都市戦略の要である「せと・まるっとミュージアム構想」のさらなる進化に活かしていくことを目指し、産業・観光・文化・教育・国際交流等それぞれの分野において様々な記念事業を展開してまいります。こうした中、平成21年に「せと・まるっとミュージアム推進プラン」を策定し、地域の資源を最大限活用して、本市のイメージをさらに向上させるブランディングを行うとともに、魅力ある産業観光都市づくりを目指しております。

年別	変 遷	面 積 (km ²)	人 口 (人)	世 帯
昭和 4 年	市 制 施 行	28.01	31,276	6,916
昭和26年	水野村合併	50.67	54,779	11,670
昭和30年	幡山村合併	71.36	64,681	13,588
昭和34年	品野町合併	110.34	79,449	16,636
平成22年	4月1日現在	111.61	133,656	53,055



「おもてなしのこころ」にあふれた交流盛んなまちを象徴するシンボルマークとして平成13年度に公募・決定しました。

消 防 本 部 の 沿 革

明治 23 年 5 月	東春日井郡瀬戸村に 2 部編成定員 1 0 0 名をもって消防組を発足
明治 27 年 2 月	勅令及び県令により公設消防を組織し、瀬戸町せ組・と組で構成
明治 29 年 7 月	今村地区に私設消防組を設立
明治 39 年	幡山村に私設消防組を設立
大正 2 年	瀬戸町せ組・と組を公設消防第 1 部・第 2 部に改称（水野村に私設消防組設立、品野村に消防組を編成）
大正 7 年	瀬戸町公設消防組に第 3 部を増加編成
大正 12 年 2 月	水野村上水野消防組が公設消防組に認可
大正 14 年	赤津村公設消防組を瀬戸町公設消防組に編入し、第 4 部に増加編成
大正 15 年 12 月	水野村中水野、下水野消防組が公設消防組に認可、安土・南山・曾野私設消防組編成
昭和 4 年 10 月	市制施行に伴い瀬戸市消防組と改編、4 部 1 0 8 名で構成
昭和 14 年 4 月	瀬戸市警防団本部常備消防部として発足し、警防団 6 分団、総員 9 0 0 名、消防ポンプ車 5 台、三輪ポンプ車 1 台、腕用ポンプ 5 台を配備、戦中は防空業務に活躍
昭和 22 年 10 月	警防団本部常備消防部を解散し、同時に瀬戸市常備消防部として発足、業務開始
昭和 26 年 5 月	東春日井郡水野村との合併に伴い、水野村消防団を統合
8 月	瀬戸市消防本部設置
昭和 28 年 2 月	集中豪雨による防災活動の功績により、建設大臣表彰を受ける。
4 月	隣接品野町の大火による応援消防活動の功績により、愛知県消防協会長表彰を受け
昭和 30 年 2 月	愛知郡幡山村との合併に伴い、幡山村消防団を統合
昭和 32 年 2 月	消防施設の充実により、日本消防協会長表彰を受ける。
昭和 33 年 1 月	集中豪雨による防災、人命救助活動等の功績により、愛知県消防協会長表彰で竿頭綬を受ける。
3 月	同上により、国家消防本部長表彰を受ける。
昭和 34 年 1 月	自治体消防発足 1 0 周年記念により、愛知県消防協会長表彰で竿頭綬を受ける。
4 月	品野町との合併に伴い、品野町消防団を統合
7 月	瀬戸市消防音楽隊を発足
10 月	消防中短波無線局の設置（基地 1、移動 2、携帯 2）
12 月	伊勢湾台風（1 5 号）の復旧活動の功績により、中部日本災害対策本部長表彰を受け
昭和 35 年 4 月	消防団 1 団、1 3 分団 3 2 9 名で構成
9 月	瀬戸市消防署設置
昭和 36 年 4 月	常備消防力の増強を図り、1 3 分団 2 8 9 名に減員
6 月	ロータリークラブより 1 B 型救急車の寄贈を受け、救急業務を開始
昭和 37 年 3 月	消防庁告示による常設中心主義を目標とし、消防庁舎新築工事を着手
4 月	瀬戸市火災予防条例の施行
10 月	消防庁舎竣工
昭和 40 年 3 月	瀬戸信用金庫から 1 B 型救急車の寄贈を受け、2 台体制による業務開始
8 月	中短波無線を超短波無線に更新（基地 1、移動 3）
9 月	市役所の愛知県行政無線を消防本部に移管
昭和 41 年 4 月	消防団の定員を 1 2 分団 2 6 7 名に減員
昭和 43 年 1 月	化学消防ポンプ自動車配備
5 月	瀬戸市指定水利規程の施行
6 月	瀬戸市火災警報規則の施行
昭和 44 年 3 月	消防力の充実により、消防庁長官から竿頭綬を受ける。
昭和 45 年 4 月	消防署救助隊の発足
9 月	防災体制の確立、防災思想の普及等の功績により、消防庁長官表彰を受ける。
昭和 46 年 9 月	市内で発生した都市ガス漏洩事故の災害防ぎょ活動の功績により、消防庁長官表彰を受ける。
昭和 46 年 11 月	同上により、愛知県知事表彰を受ける。

昭和 46 年 12 月	新消防庁舎新築工事着手
昭和 47 年 8 月	新消防庁舎竣工 消防本部、消防署は新庁舎に移転し、旧庁舎は東分署として消防業務開始 1.5m級屈折梯子付消防ポンプ車を本署に配備
昭和 48 年 5 月	瀬戸尾張旭当直医問い合わせテレホンサービスの開始
昭和 49 年 2 月	救助工作車を東分署に配備
4 月	消防本部に総務課を設置
6 月	愛知県防災行政無線の整備計画による防災行政無線装置の更新工事完了
昭和 50 年 10 月	定光寺に火気使用制限区域の設定
12 月	保育器の使用による未熟児搬送に関し、瀬戸旭医師会と救急業務実施協定の締結
昭和 52 年 6 月	瀬戸信用金庫から 2 B 型救急車の寄贈を受け、東分署に配備
11 月	3.0m級梯子付消防ポンプ車を消防署に配備 1.5m級屈折梯子付消防ポンプ車を東分署に配備
昭和 53 年 3 月	自治体消防発足 30 周年記念大会の開催 瀬戸社会福祉事業協力会から査察車兼広報車（軽四輪）の寄贈を受け、消防署に配備
昭和 54 年 12 月	消防救急指令装置 B 型及び地図検索装置の導入
昭和 55 年 10 月	消防水利整備計画に耐震性貯水槽（40m ³ ）の設置を策定
昭和 56 年 9 月	日本損害保険協会より水槽付消防ポンプ車（給水装置付）の寄贈を受け、消防署に配
10 月	日本消防協会から 2 B 型救急車の寄贈を受け、消防署に更新配備 消防署三部制勤務の試行開始
昭和 58 年 4 月	消防署三部制勤務の開始 小型動力ポンプ積載車を定光寺町自警団に配備
10 月	化学消防ポンプ車を東分署に配備し、旧車両を消防署に配備
昭和 59 年 3 月	大型照明電源車を消防署に配備
昭和 60 年 3 月	水南分団詰所を移転新築
8 月	現場指揮本部等の体制強化を図るため、消防署に指令車を増強配備
10 月	陶原分団詰所を移転新築
昭和 61 年 6 月	愛知県防災行政無線の災害通信メディア体系を整備し、防災行政事務に関する通信網を改善
12 月	火災救急統計用のパソコンを導入
昭和 62 年 1 月	上品野分団を品野台分団に名称変更
2 月	火災情報テレホンサービスの開始
昭和 63 年 3 月	品野台分団詰所を移転新築 防火思想の普及、消防施設の整備等の功績により、消防庁長官から表彰旗を受ける。
平成 元年 3 月	自治体消防発足 40 周年記念大会の開催
10 月	品野町 1 丁目に東分署移転新築、旧庁舎は南出張所として消防業務を開始
平成 2 年 3 月	消防緊急情報システムの運用開始 救急波消防無線の導入整備
11 月	第 8 回愛知県防火推進大会の開催
平成 3 年 2 月	団資機材搬送車を水野分団に配備
3 月	南出張所を南分署に名称変更、南分署庁舎新築
10 月	団資機材搬送車を幡山分団に配備 救助工作車を消防署に配備し、旧車両を東分署に配備
11 月	3.8m級梯子付消防自動車を消防署に配備し、旧車両を南分署に配備
平成 4 年 3 月	東明分団詰所を移転新築
平成 4 年 7 月	団資機材搬送車を東明分団に配備
10 月	消防署指令車を更新配備 1.8m級梯子付消防自動車を東分署に更新配備

平成 4 年 10 月	第 8 回全国婦人消防線法大会に愛知県代表として瀬戸市婦人消防隊が出場（横浜市）
平成 5 年 4 月	消防本部に予防課、消防署に救急係を設置
9 月	救急高度化推進計画に基づき、高度化資器材の一部を配備
10 月	水 型消防ポンプ自動車を本署に更新配備
平成 6 年 2 月	C D 1 型消防ポンプ自動車を水野分団に更新配備
3 月	団資機材搬送車を下品野分団に配備
4 月	東分署に救急係を設置
7 月	第 3 9 回愛知県消防線法大会を市民公園陸上競技場で開催
11 月	水 型消防ポンプ自動車を南分署に更新配備
平成 7 年 2 月	C D 1 型消防ポンプ自動車を幡山分団に更新配備
10 月	高規格救急車を消防署に更新配備 防災資機材地域備蓄倉庫新築
平成 8 年 1 月	自衛消防隊と大規模災害時における消防業務協定締結（19 事業所）
2 月	普通救命講習会の実施
3 月	水 型消防ポンプ自動車を東分署に更新配備
12 月	高規格救急車を東分署に更新配備
平成 9 年 1 月	下品野分団詰所を新築
4 月	南分署に救急係を設置
12 月	3 0 m 級梯子付消防自動車を南分署に更新配備
平成 10 年 1 月	C D 1 型消防ポンプ自動車を祖母懐分団に更新配備
9 月	自治体消防発足 5 0 周年記念大会の開催 高規格救急車を南分署に更新配備
平成 11 年 11 月	C D 1 型消防ポンプ自動車を深川分団に更新配備
12 月	C D 1 型消防ポンプ自動車を東分署に更新配備
平成 12 年 5 月	二市一町救急業務連絡協議会の設立
10 月	C D 1 型消防ポンプ自動車を南分署に更新配備 C D 1 型消防ポンプ自動車を古瀬戸分団に更新配備
12 月	消防緊急通信指令施設を更新し、運用開始、発信地表示装置を導入 消防指揮車を消防署に更新配備
平成 13 年 1 月	消防本部庁舎の耐震工事の施工（仮眠室個室化）
3 月	名古屋市と消防相互応援協定に基づく境界付近の応援に関する覚書を締結
7 月	消防本部公式ホームページの開設
11 月	救急隊病院内臨床実習・医師救急車同乗研修の開始
平成 14 年 3 月	瀬戸市消防本部シンボルマークを「ファイ太くん」に決定 消防職員に災害情報メールの配信開始
4 月	応急手当普及推進計画（普通救命講習目標年間 3, 0 0 0 人）の開始
平成 14 年 5 月	消防団員に災害情報メールの配信開始
10 月	生物・化学テロ対策として消防庁から資機材を受領（化学防護服・除染シャワー・各種検知資機材） 東分署の改修工事を施工（仮眠室個室化）
12 月	聴覚障害者を対象に災害情報メールの配信開始
平成 15 年 2 月	C D 1 型消防ポンプ自動車を品野台分団に更新配備 消防署住民票取次ぎサービス開始 祖母懐公民館に 1 0 0 m ³ 型耐震性貯水槽を設置
平成 15 年 3 月	祖母懐分団詰所を移転新築
4 月	副団長 3 名制、団員入団資格を市内在住・在勤に拡大
6 月	公立陶生病院「救急業務高度化推進業務委託契約」締結
8 月	愛知医大「救急業務高度化推進業務委託契約」締結

平成 15 年	8 月	救急隊包括的指示除細動運用開始
	10 月	小型動力ポンプ積載車を定光寺町自警団に更新配備 小型動力ポンプ付水槽車（10t）を東分署に配備 愛知県・瀬戸市総合防災訓練（林野火災）を実施 （2005年日本国際博覧会東ターミナルゾーン予定地）
	12 月	瀬戸市消防団ラッパ隊発足 消防高所監視カメラ運用開始
平成 16 年	2 月	南分署の改修工事を施工（仮眠室個室化）
	3 月	「救命手当てのできる店」を発足
	10 月	二市一町救急業務連絡協議会BCテロ災害対応訓練を実施
	11 月	市内公共施設（4箇所）にAEDを設置（県内初）
平成 17 年	2 月	消防自動二輪車（赤バイ）を日本消防協会から寄贈を受ける（3台） 消防自動二輪車隊（赤バイ隊）を発足 CD 1型消防ポンプ自動車を東明分団に更新配備
	3 月	女性消防団員（15名）を採用 愛知万博総合防災訓練を実施 東海環状自動車道総合防災訓練を実施（6消防本部合同） 瀬戸市消防署万博分署設置（万博期間中）
	9 月	瀬戸市消防署万博分署を閉署
	10 月	財団法人2005年日本国際博覧会協会から救急自動車の寄贈を受け東分署に更新配 携 ^り 電話による119番直接受信開始
平成 18 年	2 月	CD 1型消防ポンプ自動車を水南分団に更新配備 機能別消防団員（OB団員）を任命（12名）
	3 月	市道拡張工事に伴い、効範分団詰所を移転新築 尾張旭市及び長久手町と消防相互応援協定に基づく境界付近の応援に関する覚書を締 ^結
	4 月	消防本部1課体制へ移行、グループ制を導入
	5 月	春日井市と消防相互応援協定に基づく境界付近の応援に関する覚書を締結
	8 月	岐阜県土岐市と消防相互応援協定に基づく境界付近の応援に関する覚書を締結 輸送車（パワーゲート付）を消防署に更新配備
	9 月	岐阜県多治見市と消防相互応援協定に基づく境界付近の応援に関する覚書を締結
	11 月	救助工作車 型を消防署に更新配備
平成 19 年	2 月	38m級梯子付消防自動車を廃車し、30m級と18m級の梯子付消防自動車2台体制に変更
	4 月	消防署グループ制を導入
	11 月	CD 1型消防ポンプ自動車を下品野分団に更新配備
	12 月	瀬戸市AEDステーション認定制度創設
平成 20 年	8 月	広報車を南分署に更新配備
	10 月	輸送車（パワーゲート付）を東分署に配備
	11 月	団資機材搬送車を水野分団に配備
平成 21 年	3 月	水 型消防ポンプ自動車（クラスA消火泡混合装置付）を消防署に更新配備
	8 月	査察車を東分署に更新配備
	10 月	団資機材搬送車を幡山分団に配備
平成 22 年	2 月	CD - 1型消防ポンプ自動車を水野分団に更新配備

平成 2 1 年 度 に 実 施 し た 主 な 事 業

5 月	第20回水野まつり (3日)	水野婦人防火クラブ員と合同で参加し、水野連区の住民等に火災予防のPRを行った。 (水野小学校)
	瀬戸市消防団観閲式 (10日)	平成21年度瀬戸市消防団観閲式を実施 (市民公園東駐車場)
	尾張東部五市合同消防訓練 (19日)	隣接各市との相互の消防応援協定に基づく広域的な消防体制の確立を図った。 (尾張旭市)
	普通救命講習 (24日)	一般公募により普通救命講習会を開催した。 (消防本部)
6 月	救急技術発表会 (2日)	救急活動訓練の発表と救急活動技術の向上を図った。
	危険物安全週間 (7日～13日)	危険物の取り扱いに対する意識の高揚及び啓発を推進するとともに、各事業所における自主保安体制の確立を図った。 (市内全域)
	危険物施設消防訓練 (9日)	危険物安全週間の一環として危険物施設保有事業所において、消防訓練を実施した。 (鈴一物産)
	東海環状自動車道事故対応訓練 (29日)	東海環状自動車道での事故を想定して、警察等と合同で訓練を実施した。 (品野陶磁器センター)
7 月	自衛消防隊員研修 (2・3日)	自衛消防隊員としての知識を習得する研修を行った。 (消防本部)
	上級救命講習会 (26日)	一般公募により上級救命講習会を開催 (消防本部)
	第38回救助技術東海地区指導会 (30日)	複雑多様化する災害から住民の生命を守るため、高度な救助技術等、日ごろの訓練成果を発表した。 (三重県消防学校)
8 月	第54回愛知県消防操法大会 (8日)	愛知県消防操法大会に、瀬戸市消防団の代表として水南分団が出場した。 (岡崎市)
	瀬戸市総合防災訓練 (23日)	瀬戸市総合防災訓練が祖東中学校で開催された。
9 月	瀬戸市応急手当普及推進大会 (6日)	瀬戸市応急手当普及推進大会を開催した。 (公立陶生病院)
	救急の日及び救急医療週間 (6日～12日)	救急業務・医療に関する市民の理解と認識を深めるため、救急車の正しい利用方法や応急手当の必要性等について広報活動を実施した。
	暮らしの安心訪問 (14日～10月5日)	65才以上の一人暮らしの高齢者及び高齢者世帯のうち28世帯を対象に民生委員、中部電力㈱、東邦ガス㈱、LPガス協会と合同で調査を実施した。
10 月	みんなの生活展 (10日)	住宅用火災警報器PRコーナー、防火教育アニメコーナー、AED体験コーナー、はしご車試乗コーナーを開設し、住宅防火PRとともに、AEDの取り扱い方法を指導した。 (文化センター)
	緊急消防援助隊愛知県隊合同訓練 (15日)	緊急援助隊愛知県隊としての合同訓練に救助部隊が参加した。 (愛西市)
	火気使用制限区域の設定(15日～)	定光寺及びその周辺の風致林を火災から守るため、火気の使用制限を告示等により広く市民にPRした。
	消火技術教練会 (24日)	第36回消火技術教練会が市民公園芝生広場にて開催された。 (市民公園)
	緊急消防援助隊愛知県隊中部ブロック訓練 (6.7日)	緊急消防援助隊愛知県隊としての合同訓練に消火部隊が参加した。(富山県射水市)

11月	健康福祉フェア (7日)	A E D 体験コーナーを開設し A E D の取扱方法を指導した。(文化センター)
	二市一町救急業務連絡協議会救急フェア (8日)	心肺蘇生法と A E D の必要性を P R すると共に、実技指導を行った。(長久手町・長久手町民祭)
	大規模店舗消防訓練 (9日)	大規模店舗での火災発生に伴う自衛消防訓練による円滑な初動体制の確立及び消防機関との連携の強化を目的に実施した。(ジャスコ瀬戸店)
	119番の日 (9日)	11月9日を中心にケーブルテレビを通じ、正しい119番のかけ方についてP R するとともに、大規模店舗等多数の人が出入りする事業所の館内放送を実施、市内主要箇所へ横断幕を掲出し、啓蒙普及に努めた。
	秋の火災予防運動 (9~15日)	火災の発生しやすい時季を迎え、広く市民に火災予防思想の普及・高揚を図った。
	近隣合同林野火災訓練 (13日)	林野火災技術向上を図るため、近隣市町(豊田市、長久手町)消防本部と合同で消防訓練を行った。(瀬戸市 愛・パーク東)
	陶生病院災害訓練 (13日)	集団災害対応による連携を図るため、合同で訓練を実施した。(陶生病院)
	二市一町合同消防訓練 (15日)	隣接市町と合同で消防訓練を実施した。(長久手町 トヨタ博物館)
	普通救命講習会 (22日)	一般公募により普通救命講習会を開催(消防本部)
	甲種防火管理新規講習・乙種防火管理者講習 (25・26日)	甲種7名乙種5名の受講者に対し防火管理者講習を行った。(文化センター)
12月	二市一町救急医療講演会 (1日)	尾張旭市、長久手町と合同で救急医療講演会「エビベンについて」を実施した。
	防火・防犯キャンペーン合同キャンペーン (1日)	瀬戸警察と合同で、年末の火災予防と犯罪防止を呼び掛けることにより、市民の安全に対する意識啓蒙を行った。(尾張瀬戸駅)
	安全安心年末パトロールに伴う夜警 (27日~30日)	年末の火災予防及び警防体制の強化を図るため、消防署、消防団及び自警団による火災警戒活動を実施した。(市内全域)
	年末夜警激励慰問 (27日)	消防団、自警団、地域住民の実施する年末夜警に対し、市長を始め関係機関の代表者による巡回激励慰問を実施した。(市内15箇所)
1月	せと・まるっとミュージアム瀬戸市消防出初式 (10日)	まるっと蔵出し事業として、平成22年瀬戸市消防出初式を実施した。(パルティせと・リモージュ広場)
	文化財防火デー消防訓練 (24日)	貴重な文化財を火災から守るため、総合的な消防訓練を実施し、防災体制の確立を図った。(県陶磁資料館)
2月	二市一町救急技術発表会 (10日)	隣接市町と合同で、救急活動訓練の発表と救急活動技術の向上を図った。(長久手町消防本部)
	火災予防研修会 (17日)	婦人防火クラブ員を対象に火災予防に関する講習会を開催した。(消防本部)
	消防職員技術発表会 (16日、25日)	火災時における組織的な消防活動の向上を図るため、各小隊合同で訓練をした。(東分署)
	甲種防火管理再講習 (19日)	11名の受講者に対し、講習を行った。(消防本部)
	瀬戸市尾張旭市消防合同訓練 (21日)	瀬戸市尾張旭市合同で消防実践訓練を実施して、相互応援協定による消防力の強化を図った。(尾張旭市)

2月	上級救命講習会 (28日)	一般公募により上級救命講習会を開催 (消防本部)
	第32回児童防火作品コンクール (27日)	市内の子ども会等に呼びかけ、防火に関する絵画、書道を募集し、優秀作品の表彰式と展示を行い、防火意識の高揚を図った。(瀬戸蔵)
3月	春の火災予防運動 (1~7日)	火災の発生しやすい時季を迎え、広く市民に火災予防思想の普及・高揚を図った。
	消防職員技術発表会 (8日)	火災時における組織的な消防活動の向上を図るため、各小隊合同で訓練をした。(東分署)
	車両防火点検 (1日~19日)	車両交通関係者等に火災予防思想の高揚を図り、車両火災を予防し、安全な輸送確保を図った。(名古屋鉄道 旅客車両)
	普通救命講習会 (21日)	一般公募により普通救命講習会を開催 (消防本部)

消 防 相 互 応 援 協 定

消防組織法第39条第2項の規定に基づき、消防の相互応援について次のとおり協定を締結している。

	締 結 先 機 関 名	協 定 締 結 年 月 日	摘 要
愛 知 県	尾 張 旭 市	昭和27年11月28日	隣接市町との応援協定
	長 久 手 町	昭和39年9月1日	〃
	春 日 井 市	昭和39年10月1日	〃
	豊 田 市	昭和43年8月1日	〃
	名 古 屋 市	昭和53年6月1日	〃
	全 市 町 村	平成2年4月1日	県内広域応援協定
岐 阜 県 等	多 治 見 市	昭和44年2月1日	隣接市町との応援協定
	土 岐 市	昭和58年1月31日	〃
	豊田市、多治見市、土岐市、 可茂消防事務組合、中濃消防組合	平成17年2月25日	東海環状自動車道における 消防相互応援協定

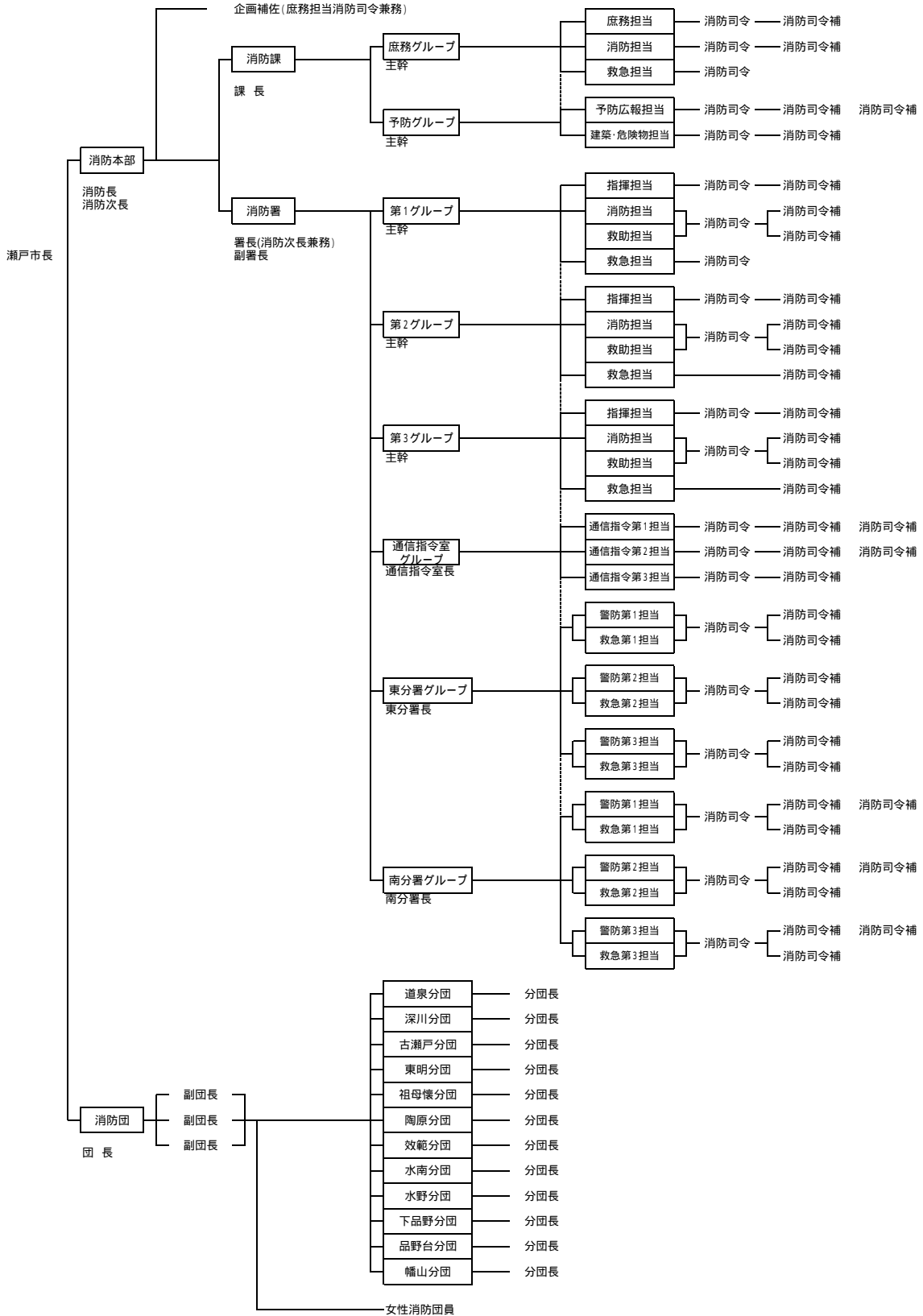
消 防 概 要

平成22年4月1日現在

市勢状況	面 積	111.61 km ²		消防団	消 防 団 数	1		
	平成17年国勢調査人口	131,925 人			消 防 分 団 数	12		
	平成22年4月1日人口	133,656 人			消 防 団 員 数	229 人		
	平成22年4月1日世帯数	53,055 世帯		消防ポンプ等台数	種 別	消防本部	消防団等	
	消防本部・署位置	北緯	35°13'		普通消防ポンプ車	4	12	
		東経	137°04'		水槽付消防ポンプ車	3	0	
	東分署位置	北緯	35°14'		化学消防ポンプ車	1	0	
		東経	137°07'		梯子車	2	0	
南分署位置	北緯	35°11'			指揮車	1	0	
	東経	137°05'			救助工作車	1	0	
市区画距離	東西12.8km 南北13.6km		救急車	4	0			
平成21年 火災・救急・救助概況	火災件数	建 物	18 件		消防水利	水 槽 車	1	0
		林 野	10 件			小型動力ポンプ積載車	1	0
		車 両	3 件			査 察 ・ 広 報 車 等	9	9
		その他	18 件			可 搬 消 防 ポ ン プ	8	17
		合 計	49 件			消 火 栓	基準適合	2,099
	建物火災焼損面積	310 m ²			基準以外	869		
	林野火災焼損面積	25 a		防火水槽貯水槽	40m ³ 以上	375		
	火災損害額	63,478 千円			うち耐震性	176		
	出火率(人口1万人当たり)	3.7 %			40m ³ 未満	87		
	救急出場件数	4,325 件		その他の水利	プール等	55		
	搬送人員	4,076 人		合 計		3,485		
	救助出動件数	47 件		消防無線	県防災無線	固定局	1	
	救助人員	26 人			消防用無線	基地局	6	
	消防本部数	1				固定局	1	
消防署数	1		消防本部			車 載	30	
分署数	2				携 帯	23		
消防本部・署	消防職員数	消 防 課	22 人		消防団	車 載	0	
		消 防 署	県出向			1 人		携 帯
			消防署	46 人				
	通信指令室	10 人						
	東分署	23 人						
	南分署	25 人						
合 計	127 人							

消防本部・消防団組織図

(平成22年4月1日現在)



消 防 本 部 消 防 課 の 事 務 分 掌

- 1 消防職員の任免その他の人事に関する事。
- 2 消防職員及び消防団員の教養計画に関する事。
- 3 行政組織及び事務の委任配分に関する事。
- 4 予算に関する事。
- 5 規則等の制定又は改廃に関する事。
- 6 文書取扱い及び文書管理の総括に関する事。
- 7 公印取扱いの総括に関する事。
- 8 消防職員の福利厚生に関する事。
- 9 消防関係施設の管理に関する事。
- 10 消防団に関する事。
- 11 消防職員委員会に関する事。
- 12 消防部隊の統制に関する事。
- 13 消防相互応援協定に関する事。
- 14 消防統計に関する事。
- 15 消防水利の計画及び管理に関する事。
- 16 消防計画に関する事。
- 17 消防資機材の管理に関する事。
- 18 救急業務の高度化に関する事。
- 19 儀式及び消防行事に関する事。
- 20 火災予防の指導及び普及に関する事。
- 21 予防救急に関する事。
- 22 火災、救急等の報告に関する事。
- 23 消防用設備等の設置指導及び検査に関する事。
- 24 防火対象物の調査及び指導に関する事。
- 25 建築許可等の同意に関する事。
- 26 防火管理の指導に関する事。
- 27 危険物の規制に関する事。
- 28 液化石油ガス等の保安に関する事。
- 29 火薬類の貯蔵及び消費に係る保安に関する事。
- 30 瀬戸市少年消防クラブ連絡協議会に関する事。
- 31 瀬戸市婦人消防隊連絡協議会に関する事。
- 32 瀬戸市危険物安全協会に関する事。
- 33 瀬戸市自衛消防連絡協議会に関する事。
- 34 消防課の庶務に関する事。

消 防 署 の 事 務 分 掌

- 1 消防署の業務の管理に関する事。
- 2 防火訓練の指導に関する事。
- 3 消防広報活動に関する事。
- 4 火災及び災害の警戒及び防御に関する事。
- 5 救助活動に関する事。
- 6 火災の原因及び損害の調査に関する事。
- 7 消防相互応援の実施に関する事。
- 8 消防団の訓練指導に関する事。
- 9 消防水利の整備保全に関する事。
- 10 消防機械器具、防災資器材及び救急資器材の整備保全に関する事。
- 11 救急業務に関する事。
- 12 応急手当の普及に関する事。
- 13 火災、救急等の受信及び出動指令の伝達に関する事。
- 14 愛知県広域災害救急医療情報システムの運用に関する事。
- 15 気象情報及び災害情報に関する事。
- 16 火災警報に関する事。
- 17 高度情報通信ネットワークの運用に関する事。
- 18 通信施設の整備保全に関する事。
- 19 その他消防情報に関する事。
- 20 消防署の庶務に関する事。

消防力の整備指針と現有消防力

平成22年4月1日現在

1 施設

	整備指針	現 有 数	充 足 率
施 設	4	3	75.0%

2 車 両

車 両	整備指針(台) (非常用を除く。)	現 有 数(台) (非常用を除く。)	充 足 率
消 防 ポ ン プ 自 動 車	7	7	100.0%
は し ご 自 動 車	2	2	100.0%
化 学 消 防 車	1	1	100.0%
救 助 工 作 車	1	1	100.0%
指 揮 車	1	1	100.0%
救 急 車	4	4	100.0%
特 殊 車 等	3	3	100.0%
合 計	19	19	100.0%

3 人 員

	整備指針(名)	現 有 人 員(名)	充 足 率
指 揮 隊 員	9	94	63.1%
消 防 隊 員	87		
救 急 隊 員	37		
救 助 隊 員	16		
(小 計)	149	94	63.1%
通 信 員	10	10	100.0%
予 防 要 員	20	9(専従) 6(兼務)	計15 80.0%
庶務の処理等の人員	16	14	87.5%
合 計	195	127	65.1%

5年間の市予算等と消防費

(単位：千円)

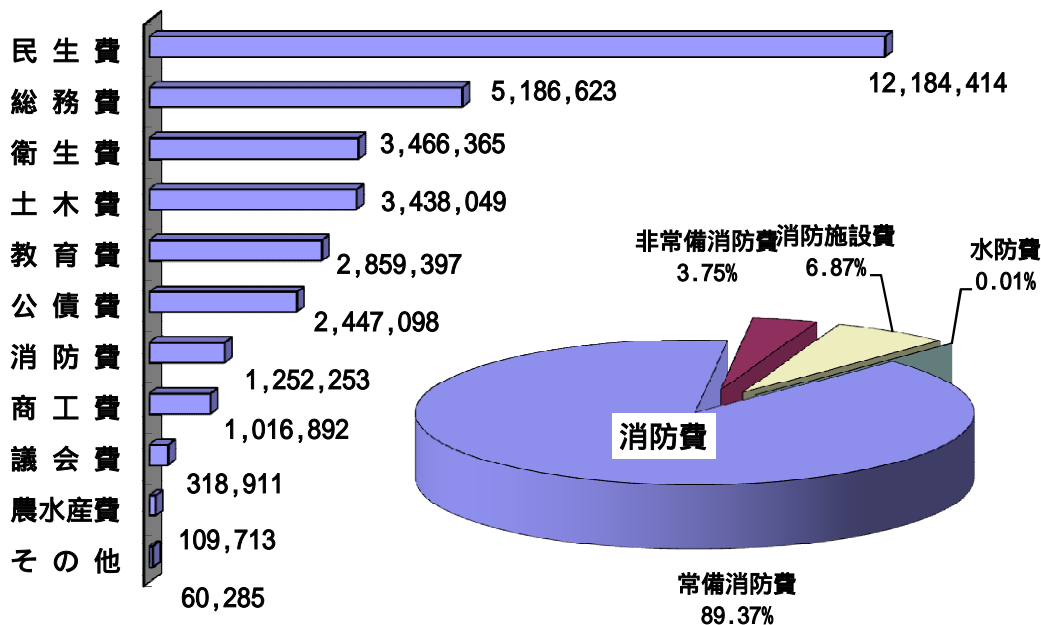
区分 年度	市一般会計	消 防 費	消 防 費 内 訳				一般 会計 との 比率 (%)	消防費基準 財政需要額	消防費と 消防費基 準財政需 要額との 比較 (%)
			常 備 消防費	非常備 消防費	消 防 施設費	水防 費			
17	31,300,000	1,339,331	1,211,167	49,683	78,383	98	4.3	1,451,682	92.3
18	29,450,000	1,372,868	1,192,141	48,220	132,409	98	4.7	1,417,888	96.8
19	30,600,000	1,304,881	1,204,365	48,418	52,000	98	4.3	1,407,378	92.7
20	30,450,000	1,311,082	1,194,322	47,054	69,616	90	4.3	1,440,360	91.0
21	30,810,000	1,332,849	1,168,992	46,948	116,819	90	4.3	1,456,983	91.5

(予算現額)

平成 2 2 年度 一般会計当初予算額

(単位：千円)

区分 年度	市一般会計	消 防 費	消 防 費 内 訳				一般会計 との比率 (%)
			常備消防費	非常備消防費	消防施設費	水防費	
22	32,340,000	1,252,253	1,119,065	47,012	86,086	90	3.9



平成 2 2 年度 消防費の市民負担額

市民 1 人 当 た り の 額	1 世 帯 当 た り の 額
9,369 円	23,603 円

人 員



通常点検（市長）

消 防 職 員 数

平成22年4月1日現在

階 級 別		合 計	消	消	消	消	消	消	消	事
所 属 別			防	防	防	防	防	防	防	務
		計	監	司	司	司	士	副	士	吏
		(2)	1	長	令	令	長	長	士	員
合 計		127 (2)	1	11 (1)	21 (1)	36	31	13	13	1
消 防 長		1	1							
消 防 次 長		1		1						
企 画 補 佐		1			1					
消 防 課	消 防 課 長	1		1						
	グ ル ー プ	主 幹	1	1						
		庶 務 担 当	4 (1)			(1)	1	2		
		消 防 担 当	2			1	1			1
	グ ル ー プ	救 急 担 当	2			1		1		
		主 幹	1		1					
		予 防 広 報 担 当	4			1	2	1		
	建 築 ・ 危 険 物 担 当		4			1	1	1	1	
	派 遣 職 員 等		1						1	
	小 計		23 (1)	1	4	5 (1)	5	5	2	
消 防 署	署 長			(1)						
	副 署 長		1	1						
	第 1 グ ル ー プ	主 幹	1		1					
		指 揮 担 当	2			1	1			
		消 防 担 当	4			1	1	1	1	
		救 助 担 当	4				1	2	1	
	第 2 グ ル ー プ	救 急 担 当	4			1		1	1	1
		主 幹	1		1					
		指 揮 担 当	2			1	1			
		消 防 担 当	4			1	1	1	1	
	第 3 グ ル ー プ	救 助 担 当	4				1	2	1	
		救 急 担 当	4				1	2		1
		主 幹	1		1					
		指 揮 担 当	2			1	1			
	小 計	消 防 担 当	4			1	1	1		1
		救 助 担 当	4				1	1	2	
救 急 担 当		4				1	1	1	1	
小 計		46 (1)		4 (1)	7	11	12	8	4	
消 防 署	通 信 指 令 室	通 信 指 令 室 長	1	1						
		通 信 指 令 第 1 担 当	3		1	2				
		通 信 指 令 第 2 担 当	3		1	2				
		通 信 指 令 第 3 担 当	3		1	1	1			
小 計		10		1	3	5	1			
東 分 署 グ ル ー プ	東 分 署 長	1		1						
	警 防 第 1 担 当	5			1	1	1		2	
	救 急 第 1 担 当	3				1	1		1	
	警 防 第 2 担 当	4			1	1	1		1	
	救 急 第 2 担 当	3				1	2			
	警 防 第 3 担 当	4			1	1	1		1	
南 分 署 グ ル ー プ	救 急 第 3 担 当	3				1	1		1	
	小 計	23		1	3	6	7		6	
	南 分 署 長	1		1						
	警 防 第 1 担 当	5			1	2	1		1	
	救 急 第 1 担 当	3				1	2			
	警 防 第 2 担 当	5			1	2	1		1	
小 計	救 急 第 2 担 当	3				1		2		
	警 防 第 3 担 当	5			1	2	1		1	
	救 急 第 3 担 当	3				1	1	1		
	小 計	25		1	3	9	6	3	3	

() 内は兼務職員数

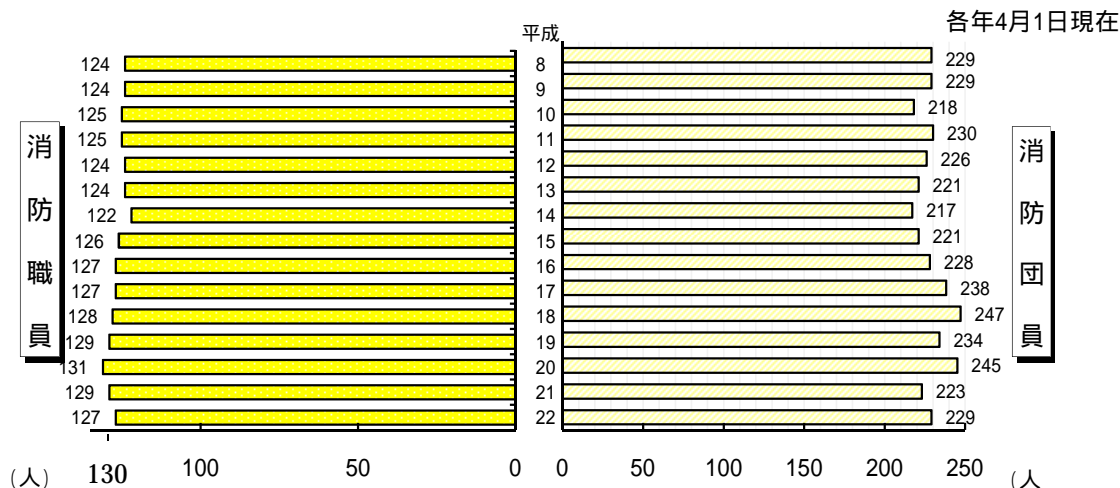
消 防 団 員 数

平成22年4月1日現在

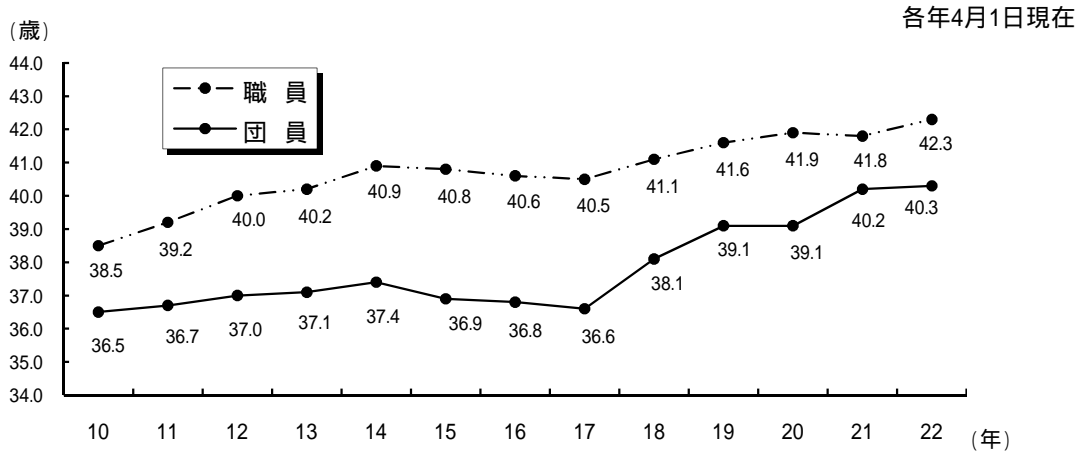
階級別 分団別	合 計	団 長	副団長	分団長	副分団長	部 長	班 長	団 員
合 計	229	1	3	12	23	23	22	160 (12)
団 本 部	16	1	3					12 (12)
道 泉 分 団	19			1	2	2	2	12
深 川 分 団	18			1	2	2	2	11
古 瀬 戸 分 団	15			1	2	2	2	8
東 明 分 団	22			1	2	2	2	15
祖 母 懐 分 団	15			1	2	2	2	8
陶 原 分 団	14			1	2	2	2	7
效 範 分 団	19			1	2	2	2	12
水 南 分 団	22			1	2	2	2	15
水 野 分 団	14			1	1	1	1	10
下 品 野 分 団	16			1	2	2	2	9
品 野 台 分 団	18			1	2	2	1	12
幡 山 分 団	21			1	2	2	2	14

* () は女性消防団員数
付数字は機能別消防団員数

消 防 職 員 ・ 団 員 数 の 推 移



消 防 職 員 ・ 団 員 の 平 均 年 齢 の 推 移



消防職員派遣教養科目別実施状況

【県消防学校等】

科目		年度	合計	12	13	14	15	16	17	18	19	20	21
幹部科	初級		3	1					1			1	
	中級		7		3		2			1			1
	上級		2					1			1		
警防科	救助科		5			2			1		1		1
	救急科		10	1	1	1	1	1	1	1	1	1	1
救急科	課程		0										
	標準課程		24	13	11								
	その他		39	3	3	6	6	5	4	4	3	3	2
はしご自動車等運用科			9	1	1	2	2	1		1		1	
指導員養成科			6	1	1	1	1	1	1				
初任科			28		3	2	3	5	4	2	3	3	3
予防科	危険物課程		3	1				1			1		
	予防火災調査課程		1				1						
	火災調査課程		2			1			1				
査察課程			3		1					1			1
特殊災害科			3					1		1			1
地震防災科			5				1	1	1	1	1		
新任消防長(行政出身)科			1										1
小隊長科			1										1
交通事故外傷講習			5										1
合計			157	21	24	15	17	17	14	12	11	13	13

【救急救命士養成関係】

科目		年度	合計	12	13	14	15	16	17	18	19	20	21
救急救命士養成			15	2	2	2	2	2	1	1	1	1	1
救急救命士気管挿管講習			4						1	1		1	1
救急救命士薬剤投与追加講習			9						1		2	2	4
合計			28	2	2	2	2	2	3	2	3	4	6

【消防大学校】

科目		年度	合計	12	13	14	15	16	17	18	19	20	21
上級幹部科			1					1					
幹部科(旧幹部研修科)			5	1	1	1					1	1	
警防科			3					1		1			1
予防科			0										
救急科			0										
救助科			1				1						
講習会等			5				1	1	1	1			1
新任消防長科			1										1
合計			16	1	1	1	2	3	1	2	1	2	2

消防職員研修実施状況

内容		年度	合計	12	13	14	15	16	17	18	19	20	21
市職員研修	回数		139	13	12	10	11	6	18	14	18	20	17
	人数		453	25	43	54	73	24	63	25	30	74	42
警防関係	回数		69	3	5	10	6	6	7	8	8	7	9
	人数		538	30	28	27	19	24	66	55	39	41	209
救急・救助関係	回数		172	13	26	19	22	9	19	15	16	17	16
	人数		1,149	22	405	26	49	30	43	249	95	109	121
予防関係	回数		84	3	8	5	5	4	12	8	10	15	14
	人数		153	7	31	6	9	6	30	14	14	19	17
通信関係	回数		10	0	0	1	1	1	0	0	3	2	2
	人数		13	0	0	1	1	1	0	0	5	3	2
その他	回数		78	2	5	8	7	8	5	9	13	9	12
	人数		105	3	5	8	8	8	8	11	19	14	21
合計	回数		552	34	56	53	52	34	61	54	68	70	70
	人数		2,411	87	512	122	159	93	210	354	202	260	412

消防職員・団員公務災害等発生状況

内容		年度	計	小計	12	13	14	15	16	17	18	19	20	21
消防活動中	職員		8	7	1	1		1		1	2		1	
	団員		1						1					
救急活動中	職員		4	4		1			1	1	1			
	団員		0	0										
調査活動中	職員		0	0										
	団員		0	0										
訓練中	職員		14	5		1	1	2						1
	団員		9	4		1	1			3	1	1	1	1
作業中	職員		5	4	1				1	1				1
	団員		1											
その他	職員		4	2	1				1					
	団員		2									1	1	
通勤災害	職員		3	3		1		1					1	
	団員		0	0										
合計	職員		25	3	4	1	4	3	3	3	3	0	2	2
	団員		13	0	1	1	0	1	3	1	3	2	1	1
合計			38	3	5	2	4	4	6	4	4	3	4	3

消 防 団 活 動 状 況

平成21年中

	合計		火災出動			水防活動 及び 警戒活動		訓練出動		広報出動		その他		距離 Km
	回数	人員	回数	人員	放水 回数	回数	人員	回数	人員	回数	人員	回数	人員	
合 計	1,257	8,687	152	1,109	14	89	980	630	4,735	24	264	362	1,599	4,285
うち支援団員	(19)	(42)	(20)	(29)	(0)	(6)	(9)	(4)	(8)	(0)	(0)	(7)	(14)	
うち女性消防団員	(116)	(225)	(0)	(0)	(0)	(0)	(0)	(99)	(198)	(0)	(0)	(17)	(27)	
消防団本部	279	701	41	83		0	0	159	393	0	0	79	225	
うち女性消防団員	(116)	(225)	0					(99)	(198)			(17)	(27)	
道泉分団	100	617	7	45	1	6	49	56	383	2	12	29	128	249
うち支援団員	(8)	(18)	(5)	(7)		(0)	(0)	(1)	(5)			(2)	(6)	
深川分団	72	434	6	22	2	5	59	32	270	2	22	27	61	130
うち支援団員	(0)	(0)	(0)	(0)		(0)	(0)	(0)	(0)			(0)	(0)	
古瀬戸分団	96	670	7	57	0	9	111	34	304	2	24	44	174	321
うち支援団員	(18)	(18)	(6)	(6)		(5)	(5)	(3)	(3)			(4)	(4)	
東明分団	62	544	6	55	1	6	71	27	230	2	29	21	159	389
祖母懐分団	82	617	6	31	1	7	74	43	383	2	26	24	103	373
陶原分団	91	629	16	129	2	6	60	54	336	2	22	13	82	267
效範分団	83	630	11	74	1	12	124	38	335	2	18	20	79	433
うち支援団員	(4)	(4)	(4)	(4)		(0)	(0)	(0)	(0)			(0)	(0)	
水南分団	73	580	8	35	1	5	59	39	379	2	14	19	93	424
うち支援団員	(7)	(20)	(5)	(12)		(1)	(4)	(0)	(0)			(1)	(4)	
水野分団	94	946	10	118	2	6	63	51	566	2	20	25	179	391
下品野分団	84	699	10	97	2	11	119	36	375	2	26	25	82	495
品野台分団	74	785	7	94	1	7	77	33	422	2	15	25	177	282
幡山分団	67	835	17	269	0	9	114	28	359	2	36	11	57	531

うち女性消防団員内は、訓練出動は救命講習及びその後は暮らしのあんしん訪問の回数・人員のみを計上。

施設



救助43号車

消 防 庁 舎 等 設 置 状 況

平成22年4月1日現在

区分	名 称	建築年月日	構 造	面 積	所 在 地
消 防 庁 舎	消 防 本 部 消 防 署	S 47. 7. 31 (増築S 62.2.28)	R・C造3階建 一 部 5 階 建	1,622.52㎡	苗場町101
	消 防 署 東 分 署	H 1. 10. 14	R・C造2階建 一 部 地 下 1 階	934.81㎡	品野町1-190-1
	” 訓 練 塔	H 1. 10. 14	S 造 4 階 建	135.36㎡	品野町1-190-1
	消 防 署 南 分 署	H 3. 3. 1	R・C造2階建	590.98㎡	南山口町143
消 防 分 団 詰 所	道 泉 分 団	S 34. 1. 10	R・C造2階建	117.24㎡	西谷町6
	深 川 分 団	S 35. 2. 1	R・C造2階建	115.35㎡	宮脇町32
	古 瀬 戸 分 団	S 55. 3. 31	R・C造2階建	75.47㎡	西古瀬戸町8-3
	東 明 分 団	H 4. 3. 22	R・C造2階建	145.00㎡	西窯町94
	祖 母 懐 分 団	H 15. 2. 28	R・C造2階建	152.50㎡	上ノ切町43
	陶 原 分 団	S 60. 9. 30	R・C造2階建	99.32㎡	陶原町2-44-1
	效 範 分 団	H 18. 3. 1	R・C造2階建	151.20㎡	汗干町81-20
	水 南 分 団	S 60. 3. 30	R・C造2階建	98.53㎡	北松山町1-63-2
	水 野 分 団	S 53. 12. 15	R・C造2階建	88.41㎡	中水野町1-155
	下 品 野 分 団	H 9. 3. 5	S・R・C造2階建	152.50㎡	品野町6-108-1
	品 野 台 分 団	S 63. 3. 27	R・C造2階建	108.50㎡	上品野町335-3
幡 山 分 団	S 56. 3. 31	R・C造2階建	73.31㎡	幡山町71	
水 防 倉 庫 等	消 防 署 水 防 倉 庫	消 防 署 併 設		19.70㎡	苗場町101
	消 防 署 倉 庫	H 7. 3. 8	コ ン テ ナ 式	14.30㎡	苗場町101
	防 災 資 機 材 地 域 備 蓄 倉 庫	H 7. 10. 6	S 造 平 屋 建	165.60㎡	苗場町101
	東 分 署 水 防 倉 庫	東 分 署 併 設		13.00㎡	品野町1-190-1
	南 分 署 倉 庫	S 62. 11. 20	コ ン テ ナ 式	13.70㎡	南山口町143
	陶 原 水 防 倉 庫	瀬 戸 蔵 併 設		22.44㎡	蔵所町1-1
	效 範 水 防 倉 庫	效 範 分 団 詰 所 併 設		9.81㎡	汗干町81-3
	水 野 水 防 倉 庫	水 野 分 団 詰 所 併 設		17.01㎡	中水野町1-155
	品 野 水 防 倉 庫	S 61. 7. 31	コ ン テ ナ 式	13.70㎡	品野町6-55
	幡 山 水 防 倉 庫	S 58. 1. 10	C・B造平屋建	39.32㎡	幡山町71
	幡 山 倉 庫	H 4. 11. 17	コ ン テ ナ 式	14.30㎡	幡山町71
	上 半 田 川 倉 庫	S 63. 2. 22	コ ン テ ナ 式	13.70㎡	上半田川町345
	片 草 倉 庫	S 64. 1. 16	コ ン テ ナ 式	14.64㎡	片草町226-5
下 半 田 川 倉 庫	H 1. 9. 29	コ ン テ ナ 式	14.30㎡	下半田川町843-1	
器 具 庫	水 南 器 具 庫	水 南 分 団 詰 所 併 設		16.80㎡	北松山町1-63-2
	陶 原 器 具 庫	陶 原 分 団 詰 所 併 設		12.60㎡	陶原町2-44-1

消 防 車 両 等 配 備 状 況

平成22年4月1日現在

配備	名 称	登 録 番 号	種 別	登 録 年 月	経 年	総排気量	規 格	摘 要
消 防 署	ポンプ 1号	尾張小牧 88 さ 9500	ポ ン プ 車	平 8年 1月	13	4.56 L	CD-	電動ホースカー付
	タンク 2号	尾張小牧 800 も 2	タ ン ク 車	平 21年 3月	1	6.40 L	水 型	水 2,000 L
	化 学 3号	尾張小牧 88 む 1324	化 学 車	平 6年 12月	14	7.41 L	化学 型	水 1,300 L 薬液 500 L
	ポンプ 10号	尾張小牧 88 む 1509	ポ ン プ 車	平 9年 3月	12	7.96 L	CD-	救助資器材積載
	梯子 32号	尾張小牧 88 む 1591	梯 子 車	平 9年 12月	11	20.78L	3 0 M級	
	救助 43号	尾張小牧 800 は 527	救 助 工 作 車	平 18年 11月	2	6.40 L	型	電源照明付、 ウインチ付
	指揮 51号	尾張小牧 800 さ 9363	指 揮 車	平 12年 12月	8	3.37 L		
	指揮 52号	尾張小牧 831 ほ 119	査 察 車	平 17年 2月	4	2.36 L		
	広報 61号	尾張小牧 80 あ 502	広 報 車	平 13年 10月	7	0.65 L		
	広報 64号	尾張小牧 800 す 3679	広 報 車	平 14年 10月	6	1.99 L		
	輸送 71号	尾張小牧 800 す 9261	輸 送 車	平 18年 8月	2	4.89 L		
	連絡 73号	尾張小牧 300 み 1103	連 絡 車	平 15年 1月	6	1.76 L		
	査察 74号	尾張小牧 800 さ 9775	査 察 車	平 13年 2月	8	1.76 L		
	救急 1号	尾張小牧 88 す 1639	救 急 車	平 8年 12月	12	3.96 L	高規格	
	救急 2号	尾張小牧 830 ろ 119	救 急 車	平 13年 11月	7	3.49 L	高規格	
	動 - 2		可 搬	平 17年 10月	3	175 cc	C-1	
	動 - 6		可 搬	平 19年 9月	0	175 cc	C-1	
	動 - 9		可 搬	平 3年 9月	16	175 cc	C-1	
動 - 15		可 搬	昭 63年 1月	20	508 cc	B-3		
東 分 署	タンク 6号	尾張小牧 88 む 1448	タ ン ク 車	平 8年 3月	13	7.96 L	水 型	水 2,000 L
	ポンプ 8号	尾張小牧 830 ね 119	ポ ン プ 車	平 11年 12月	9	4.57 L	CD-	電動ホースカー付
	積載 75号	尾張小牧 800 せ 968	積 載 車	平 20年 10月	1	2.95 L		
	査察 76号	尾張小牧 800 せ 1499	査 察 車	平 21年 8月	1	1.99 L		
	水槽 77号	尾張小牧 831 ん 119	水 槽 車	平 15年 10月	5	10.52 L	付水	水 10,000 L
	救急 3号	尾張小牧 831 み 119	救 急 車	平 17年 2月	4	3.37 L	高規格	
	動 - 14		可 搬	平 7年 3月	14	198 cc	C-1	
	動 - 19		可 搬	昭 63年 1月	21	198 cc	C-1	
南 分 署	タンク 5号	尾張小牧 88 む 1317	タ ン ク 車	平 6年 11月	14	7.41 L	水 型	水 2,000 L
	ポンプ 9号	尾張小牧 830 み 119	ポ ン プ 車	平 12年 10月	8	4.57 L	CD-	電動ホースカー付
	梯子 31号	尾張小牧 88 む 1130	梯 子 車	平 4年 10月	16	7.41 L	1 8 M級	
	広報 62号	尾張小牧 880 あ 268	広 報 車	平 20年 8月	1	0.65 L		
	積載 72号	尾張小牧 831 さ 119	可 搬 積 載 車	平 13年 10月	7	3.15 L		動 - 4積載
	救急 5号	尾張小牧 830 そ 119	救 急 車	平 10年 12月	10	3.37 L	高規格	
	動 - 4		可 搬	平 13年 12月	7	635 cc	B-3	積載 72号
動 - 16		可 搬	昭 63年 1月	21	175 cc	C-1		

消 防 団 等	道 泉 分 団	尾張小牧 830 せ 119	ボ ン プ 車	平 1 0 年 1 2 月	10	4.56 L	CD-	絡車付 定員 8 名
	動 - 3		可 搬	平 3 年 1 0 月	17	175 cc	C-1	
	深 川 分 団	尾張小牧 800 さ 5929	ボ ン プ 車	平 1 1 年 1 月	9	5.24 L	CD-	絡車付 定員 8 名
	動 - 8		可 搬	昭 6 3 年 1 1 月	20	175 cc	C-1	
	古 瀬 戸 分 団	尾張小牧 830 む 119	ボ ン プ 車	平 1 2 年 1 0 月	8	5.24 L	CD-	絡車付 定員 8 名
	動 - 1 7		可 搬	昭 6 3 年 1 1 月	20	175 cc	C-1	
	東 明 分 団	尾張小牧 831 ひ 119	ボ ン プ 車	平 1 7 年 1 月	4	4.00 L	CD-	絡車付 定員 8 名
	搬 送 3 号	尾張小牧 80 あ 168	資 機 材 搬 送 車	平 4 年 7 月	16	0.65 L		
	動 - 1 0		可 搬	平 5 年 9 月	15	175 cc	C-1	
	祖 母 懐 分 団	尾張小牧 88 す 5019	ボ ン プ 車	平 1 0 年 1 月	11	4.56 L	CD-	絡車付 定員 8 名
	動 - 2 1		可 搬	平 2 年 1 2 月	18	198 cc	C-1	
	陶 原 分 団	尾張小牧 88 す 1882	ボ ン プ 車	平 9 年 1 月	12	4.56 L	CD-	絡車付 定員 8 名
	動 - 1 8		可 搬	昭 6 3 年 1 1 月	20	175 cc	C-1	
	効 範 分 団	尾張小牧 800 す 1809	ボ ン プ 車	平 1 3 年 1 1 月	7	5.24 L	CD-	絡車付 定員 8 名
	動 - 2 0		可 搬	平 元 年 1 2 月	19	198 cc	C-1	
	水 南 分 団	尾張小牧 831 ゆ 119	ボ ン プ 車	平 1 8 年 2 月	3	4.00 L	CD-	絡車付 定員 8 名
	動 - 2 2		可 搬	平 3 年 1 月	18	198 cc	C-1	
	水 野 分 団	尾張小牧 800 せ 1690	ボ ン プ 車	平 2 2 年 2 月	1	4.00 L	CD-	絡車付 定員 8 名
	搬 送 1 号	尾張小牧 880 あ 297	資 機 材 搬 送 車	平 2 0 年 1 1 月	1	0.65 L		
	動 - 1 1		可 搬	平 9 年 7 月	11	198 cc	C-1	
	下 品 野 分 団	尾張小牧 805 ほ 1	ボ ン プ 車	平 1 9 年 1 2 月	1	4.00 L	CD-	絡車付 定員 8 名
	搬 送 4 号	尾張小牧 80 あ 214	資 機 材 搬 送 車	平 6 年 3 月	15	0.65 L		
	動 - 1 2		可 搬	平 1 2 年 1 1 月	8	175 cc	C-1	
	品 野 台 分 団	尾張小牧 831 た 119	ボ ン プ 車	平 1 5 年 2 月	6	4.77 L	CD-	絡車付 定員 8 名 4WD
	搬 送 5 号	尾張小牧 80 あ 461	資 機 材 搬 送 車	平 1 3 年 2 月	8	0.65 L		
	動 - 1 3		可 搬	昭 6 1 年 1 2 月	22	198 cc	C-1	
	幡 山 分 団	尾張小牧 88 さ 7782	ボ ン プ 車	平 7 年 1 月	14	4.56 L	CD-	絡車付 定員 8 名
	搬 送 2 号	尾張小牧 880 あ 351	資 機 材 搬 送 車	平 2 1 年 1 0 月	1	0.65 L		
動 - 1		可 搬	平 1 0 年 6 月	10	198 cc	C-1		
上 半 田 川 町		可 搬	平 1 1 年 1 1 月	9	635 cc	B-3		
下 半 田 川 町		可 搬	平 1 3 年 1 月	8	635 cc	B-3		
定 光 寺 町 自 警 団	尾張小牧 80 あ 647	資 機 材 搬 送 車	平 1 5 年 1 0 月	5	0.65 L			
定 光 寺 町 自 警 団		可 搬	平 1 1 年 1 1 月	9	635 cc	B-3		
片 草 町		可 搬	昭 5 9 年 1 1 月	23	508 cc	B-3		
白 岩 町		可 搬	平 1 0 年 2 月	11	635 cc	B-3		

主 な 消 防 機 器 保 有 状 況

平成22年4月1日現在

分類	用途	品 名	総数	分類	用途	品 名	総数	
消 火 活 動 資 機 材	放 水	ホース 65ミリ	319	救 助 用 資 機 材	切 断 用 器 具	油圧切断機	2	
		＼ 50ミリ	209			エンジンカッター	6	
		＼ 40ミリ	67			アーク溶断器	1	
	水幕ホース	8	チェーンソー			4		
	水幕金具	4	エアソー・エアーツール			2		
	器 具	ホースブリッジ	22		器 破 壊 具	万能斧	16	
		フォグガン	22			さく岩機	2	
		無反動管そう	3			電気ハンマードリル	2	
		東 消 式 高 発 泡 器	東消式高発泡器		6	器 具 測 定 用	有毒ガス検知器	3
			可搬消防ポンプ		8		放射線測定器	1
救 急 活 動 器 具			自動体外式除細動器（AED）	7	放射線個人線量計		4	
			患者監視装置	4	呼 吸 保 護 器 具		空気呼吸器	47
	心電図伝送装置	4	空気ボンベ	119				
ショックパンツ	3	酸素呼吸器	4					
携帯用酸素蘇生器	7	酸素ボンベ	8					
医療用ボンベ	52	送排風機	1					
用 資 機 材	衛 生 用 器 具	保育器	1	隊 員 保 護 器 具	耐電衣	2		
		救急車室内殺菌装置	3		耐電手袋	10		
		救急資材滅菌器	1		耐熱服	2		
		救急白衣殺菌ロッカー	3	器 具 検 索	熱画像直視装置	1		
		自動手指消毒器	2		簡易画像探索器	1		
		うがい器	3	水 難 救 助 用 器 具	救命胴衣	0		
	訓 練 人 形	高度処置シミュレーター	3		救命浮輪	6		
		静脈採血注射モデル	1		救命ボート	4		
		気道管理トレーナー	4	山 岳 救 助 用 器 具	折りたたみ担架 (バスケットストレッチャー)	5		
		応急手当普及用人形	34		山岳用担架	1		
救 助 用 資 機 材	一 般 救 助 器 具	AEDトレーナー	19	救 助 器 具 の 他 の	緩降機	3		
		チョーキングマネキン	2		ロープ登はん機	2		
		かぎ付はしご	4		投光器	11		
		3連はしご	6		発電機	12		
		金属製折りたたみはしご	2		携帯マイク	25		
		空気式救助マット	1		携帯無線	24		
		救命索発射銃	1		B C 災 害 対 応 資 機 材	陽圧式化学防護服	5	
		救助用ばく帯・ガ`イハ`-スリング	15			生物剤検知紙	0	
		集団災害用非常持出担架	2			有毒ガス検知管	一式	
		救助用ロープ12ミリ(200m箱入)	42			化学剤検知紙	1	
カラビナ	28	除染シャワー	1					
機 材	重 量 物 排 除 器 具	滑車	271	そ の 他 の 資 機 材	除染剤散布器	2		
		油圧ジャッキ	28		エアータント(集団災害)	1		
		油圧プレッター	4		簡易防毒衣	5		
		可搬ウインチ	2		オイルフェンス	1		
		ワイヤーロープ	4		油処理剤(シーグリーン15kg入)	9		
		マット型空気ジャッキ	9		油処理剤(アルファゲル 9kg入)	14		
		チェーンブロック	2		泡消火薬剤(18缶)	28		
マンホール救助器具	1							

水防資器材備蓄状況一覧表

水防倉庫名	合計	本署	東分署	南分署	陶原	水野	幡山	品野	東明	效範	水南	
最新点検日		h18.4	h18.4	h20.7	h18.5	h18.6	h18.1	h18.5	h18.5	h18.6	h18.6	
主要資材	木くい(本)	2,526	189	130	59	200	220	750	550	200	178	50
	ビニール土のう(袋)	28,200	4,300	1,050	2,000	2,000	3,000	5,000	2,850	3,000	3,000	2,000
	麻袋(袋)	1,500	540	20	20	0	0	120	0	0	0	800
	かます(枚)	795	45	0	0	190	100	220	40	100	50	50
	なわ(玉)	147	14	5	1	0	5	21	5	10	6	80
	矢板(枚)	736	9	27	0	0	100	0	200	100	0	300
	番線(1巻50Kg)(Kg)	1,550	50	100	50	100	0	400	50	200	0	600
	鉄くい(本)	1,214	360	130	76	58	0	70	60	140	0	320
ノーリツ番線(箱)	49	11	9	5	1	0	4	1	1	1	16	
主要器材	のこぎり(丁)	139	37	22	14	26	0	10	10	20	0	0
	なたのこセット(丁)	45	27	10	8	0	0	0	0	0	0	0
	なた(丁)	75	32	9	10	14	0	10	0	0	0	0
	ハンマー(丁)	93	47	8	9	4	5	0	5	5	5	5
	掛矢(丁)	103	35	9	7	20	0	10	0	1	0	21
	たこづち(丁)	16	5	6	0	1	0	0	0	0	0	4
	シャベル(丁)	350	153	20	31	65	9	12	0	0	0	60
	つるはし(丁)	53	25	7	1	6	1	11	0	2	0	0
	かま(丁)	197	133	18	18	4	5	5	0	4	5	5
	クリッパー(丁)	59	35	7	9	5	0	0	0	3	0	0
	しの(丁)	60	30	9	11	10	0	0	0	0	0	0
	バッチくわ(丁)	21	11	0	1	8	0	0	0	1	0	0
	防水シート(枚)	338	188	30	54	0	16	10	10	10	10	10
一輪車(台)	10	5	2	2	0	0	1	0	0	0	0	
水防T型マット	39	5	3	5	0	0	0	0	0	0	26	
その他の資器材	たけみ	14	12	0	2	0	0	0	0	0	0	0
	手よき	10	9	0	1	0	0	0	0	0	0	0
	ジョレン	7	7	0	0	0	0	0	0	0	0	0
	バリケードウエイト	0	0	0	0	0	0	0	0	0	0	0
	オイルフェンス	2	0	0	0	0	0	2	0	0	0	0
	コンパネ	32	32	0	0	0	0	0	0	0	0	0
	たる木	48	48	0	0	0	0	0	0	0	0	0
	2/1たる木	24	24	0	0	0	0	0	0	0	0	0
	パール	1	0	0	0	1	0	0	0	0	0	0
	土のう	1,153	451	270	432	0	0	0	0	0	0	0
	トラロープ	14	10	2	2	0	0	0	0	0	0	0
	トラサク	9	2	0	3	0	0	4	0	0	0	0
	のこぎり替刃	80	64	8	0	8	0	0	0	0	0	0
	アルファ米(食)	410	350	30	30	0	0	0	0	0	0	0
	とび口	50						50				
	カラーコーン	14	14									
大ハンマー	16	15	1									
震災対策用資器材	のこぎり	140		30	30		20	20			20	20
	クリッパー	31		10	10		2	3			3	3
	パール	118		10	30		20	18			20	20
	救助ロープ	4					1	1			1	1
	救急セット	4					1	1			1	1
	震災用布担架	8		4	4							
	0											

消 防 本 部 車 両 運 用 状 況

平成21年中

区 別 車両別	火 災 出 動			救急救助出動		警 戒 出 動		水 防 活 動		訓 練 出 動		調 査 ・ 検 査		広 報 活 動		一 般 事 務		そ の 他 の 出 動		走行距離 km
	回数	人員	回数	回数	人員	回数	人員	回数	人員	回数	人員	回数	人員	回数	人員	回数	人員	回数	人員	
合 計	228	737	38	4,961	16,308	120	403	0	0	364	872	747	1,960	774	1,982	2,243	3,701	1,403	3,025	136,966
ポンプ1号車	9	31	3	226	622	0	0	0	0	3	13	1	3	0	0	1	2	7	18	1,418
タンク2号車	21	75	4	28	90	19	60	0	0	15	50	50	153	21	67	13	39	53	164	3,653
化学3号車	2	7	1	1	3	7	22	0	0	3	12	1	3	1	3	2	5	17	43	618
タンク5号車	24	98	7	46	176	28	104	0	0	25	87	91	327	85	306	74	247	78	259	5,240
タンク6号車	24	95	10	22	74	33	118	0	0	25	77	65	226	135	449	57	183	106	342	7,434
ポンプ8号車	10	33	1	197	643	1	3	0	0	0	0	93	310	33	104	28	82	36	117	4,563
ポンプ9号車	19	56	6	220	702	0	0	0	0	0	0	11	36	0	0	2	6	4	12	1,725
ポンプ10号車	21	68	3	24	70	0	0	0	0	18	50	54	165	15	49	41	121	37	103	2,566
梯子31号車	2	7	0	1	5	0	0	0	0	12	25	1	2	0	0	2	4	4	11	254
梯子32号車	1	3	0	0	0	0	0	0	0	10	24	0	0	0	0	0	0	2	6	202
救助43号車	0	0	0	42	142	0	0	0	0	17	52	0	0	0	0	3	8	3	6	949
指揮51号車	48	146	0	47	140	30	90	0	0	22	61	14	43	224	641	38	111	267	799	9,627
指揮52号車	3	7	0	3	9	2	6	0	0	17	47	26	51	23	87	278	537	44	104	6,219
広報61号車	1	3	0	1	2	0	0	0	0	30	64	79	122	80	86	242	312	57	82	6,881
広報62号車	1	2	0	0	0	0	0	0	0	41	65	23	43	77	80	270	294	129	161	7,517
広報64号車	5	11	0	0	0	0	0	0	0	33	66	35	73	18	37	228	398	100	204	5,839
輸送71号車	0	0	0	0	0	0	0	0	0	2	4	0	0	0	0	16	31	25	41	743
積載72号車	1	1	0	1	1	0	0	0	0	7	10	3	6	8	9	62	66	124	132	2,576
連絡73号車	0	0	0	0	0	0	0	0	0	4	14	2	4	0	0	334	561	17	38	5,411
査察74号車	3	8	0	0	0	0	0	0	0	20	43	176	356	7	12	216	312	39	57	5,909
査察75号車	1	1	0	0	0	0	0	0	0	13	22	5	8	8	8	111	125	69	79	2,890
査察76号車	7	11	0	2	2	0	0	0	0	32	50	15	23	39	44	215	228	166	205	8,098
水槽77号車	15	44	3	0	0	0	0	0	0	14	33	0	0	0	0	2	5	12	23	569
救急1号車	0	0	0	409	1,256	0	0	0	0	1	3	0	0	0	0	0	0	0	0	4,366
救急2号車	10	30	0	1,506	5,587	0	0	0	0	0	0	0	0	0	0	2	6	0	0	13,339
救急3号車	0	0	0	932	2,880	0	0	0	0	0	0	1	3	0	0	4	12	6	16	13,595
救急5号車	0	0	0	1,253	3,904	0	0	0	0	0	0	1	3	0	0	2	6	1	3	14,765

消 防 水 利 設 置 状 況

平成22年4月1日現在

連 区 別	合 計	防火水槽・貯水槽（公設）				防 火 水 槽 （ 私 設 ）				消火栓		その他の水利			
		100m ³ 以 上	60～100 m ³ 未 満	40～60 m ³ 未 満	40m ³ 未 満	100m ³ 以 上	60～100 m ³ 未 満	40～60 m ³ 未 満	40m ³ 未 満	基準 適合	基準 以外	池	プ ール	そ の 他	
道泉	116 (7)			8 (4)	1			3 (3)		75	28		1		
深川	88 (3)			6 (3)	5			1		68	7		1		
古瀬戸	104 (2)			11 (2)	4			1		57	29		1	1	
東明	114 (5)			8 (3)	2			1 (1)	1 (1)	66	31	1	1	3	
祖母懐	135 (6) 1	2 (2) 1		11 (4)	5				1	86	27		2	1	
陶原	181 (11)			16 (5)	4			6 (6)		119	35		1		
長根	251 (11)			13 (6)	1			11 (5)		150	73	2	1		
效範	350 (28) 1	2 (2) 1		37 (17)				12 (9)		210	85		4		
水南	181 (12)			21 (7)	2	1		15 (5)		84	56		1	1	
水野	441 (25)			30 (16)	11	1	8 (2)	20 (7)	12	230	121	4	3	1	
下品野	203 (8)	2 (1)		15 (7)	7			2	1	108	67		1		
品野	177 (11)			13 (9)	6	1	1	3 (2)	4	83	60	2	4		
幡山	494 (24)			28 (15)	6		3 (1)	14 (7)	4 (2)	303	127	2	5	2	
山口	255 (7)			12 (5)	6			7 (2)	2	150	75	2	1		
西陵	163 (9)			15 (6)				2 (2)	1 (1)	133	10		2		
原山台	50 (3)			4 (2)				1 (1)		43	1		1		
萩山台	79 (1)			3 (1)						52	22		2		
八幡台	102 (2)			4 (2)						82	15		1		
合 計	3,484 (176) 2	6 (5) 2		255 (114)	60	3	12 (3)	99 (50)	26 (4)	2,099	869		13	33	9
		321	(119)	2		140	(57)			2,968					

()内は耐震性を有する防火水槽又は耐震性貯水槽を示す。
は飲料水兼用を示す。

火 災



建物火災（現場）

平成21年中の火災発生状況と前年との比較

区分		平成21年中 (A)	平成20年中 (B)	前年比較増減数 (A)-(B)=(C)	増減率 (%) (C)/(B)×100
火災件数		49	58	9	16
種 別	建 物	18	26	8	31
	林 野	10	7	3	43
	車 両	3	7	4	57
	その他	18	18	0	0
焼損棟数		19	30	11	37
り災世帯数		15	29	14	48
焼 損 面 積	建物 (㎡)	310	1,300	990	76
	林野 (a)	25	24	1	4
損害額 (千円)		63,478	108,733	45,255	42
死 者 (人)		2	2	0	0
負傷者 (人)		10	6	4	67
出火率 (%)		3.7	4.3	0.6	

(注) 出火率とは、人口1万人当たりの火災件数をいう。

印は減を示す。

全 国 ・ 愛 知 県 の 火 災 発 生 状 況

(平成21年中)

区 分	全 国		愛知県		
	年間	1日あたり	年間	1日あたり	
火災件数	51,139	140	3,197	8.8	
焼損棟数	38,800	106	2,003	5.5	
り災世帯数	25,487	70	1,476	4.0	
焼 損 面 積	建物 (㎡)	1,224,884	3,356	60,724	166.4
	林野 (a)	106,400	292	2,178	6.0
損害額 (千円)	93,124,480	255,135	5,145,491	14,097.2	
死者 (人)	1,877	5.1	104	0.3	
負傷者 (人)	7,654	21.0	454	1.2	
出火率 (%)	4.0		4.4		

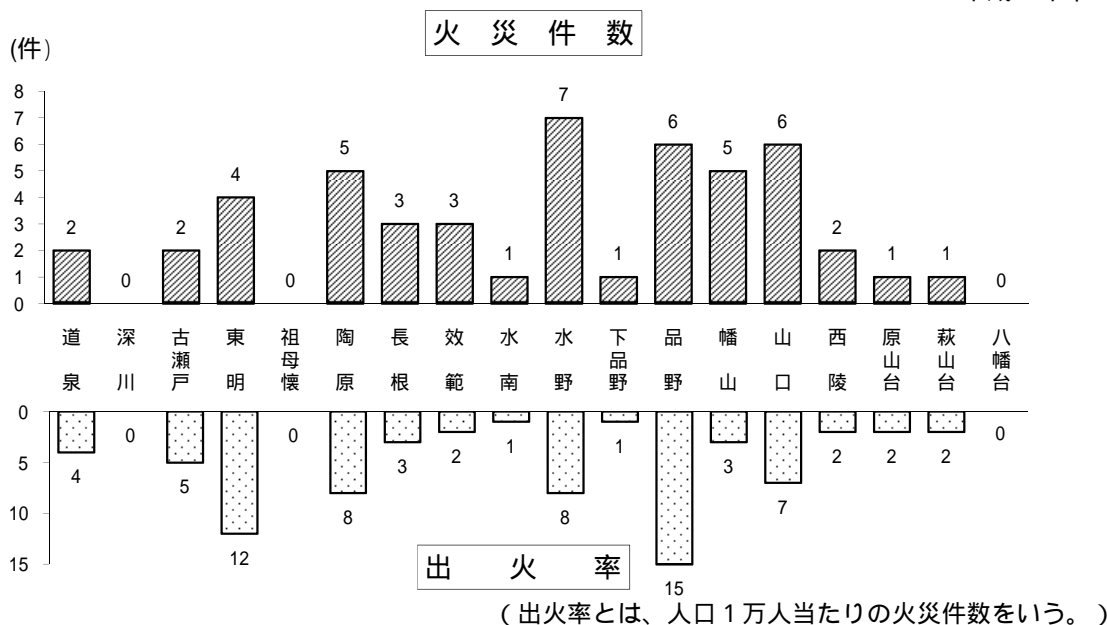
署所別・連区別火災状況

平成21年中

区分	火災件数					焼損面積		死傷者数		損害額 (千円)
	合計	建物	林野	車両	その他	建物(m ²)	林野(a)	死者	負傷者	
消防署	15	8	3	0	4	239	9	0	4	54,001
東分署	14	6	3	2	3	36	15	1	3	330
南分署	20	4	4	1	11	35	1	1	3	9,147
合計	49	18	10	3	18	310	25	2	10	63,478
道泉	2	2	0	0	0	100	0	0	1	38,801
深川	0	0	0	0	0	0	0	0	0	0
古瀬戸	2	1	0	0	1	0	0	0	0	29
東明	4	2	1	0	1	36	1	0	0	229
祖母懐	0	0	0	0	0	0	0	0	0	0
陶原	5	1	2	0	2	0	0	0	0	1
長根	3	3	0	0	0	1	0	0	1	1,295
效範	3	3	0	0	0	138	0	0	2	13,904
水南	1	0	0	0	1	0	0	0	0	0
水野	7	1	5	0	1	0	10	0	0	0
下品野	1	1	0	0	0	0	0	0	0	0
品野	6	1	1	2	2	0	14	1	3	72
幡山	5	1	0	0	4	0	0	0	0	1
山口	6	1	1	1	3	35	0	1	1	9,138
西陵	2	0	0	0	2	0	0	0	0	1
原山台	1	1	0	0	0	0	0	0	2	7
萩山台	1	0	0	0	1	0	0	0	0	0
八幡台	0	0	0	0	0	0	0	0	0	0

連区別火災状況

平成21年中



連区別	合計	道泉	深川	古瀬戸	東明	祖母懐	陶原	長根	效範	水南	水野	下品野	品野	幡山	山口	西陵	原山台	萩山台	八幡台
火災件数	49	2	0	2	4	0	5	3	3	1	7	1	6	5	6	2	1	1	0
出火率	3.7	4	0	5	12	0	8	3	2	1	8	1	15	3	7	2	2	2	0
人口	133,620	4,473	2,668	4,030	3,374	3,106	6,643	8,921	18,799	11,142	8,391	7,745	4,041	18,837	8,507	8,184	4,551	4,548	5,660

*人口は、平成22年1月1日現在の数値による。

曜 日 別 ・ 月 別 火 災 状 況

平成21年中

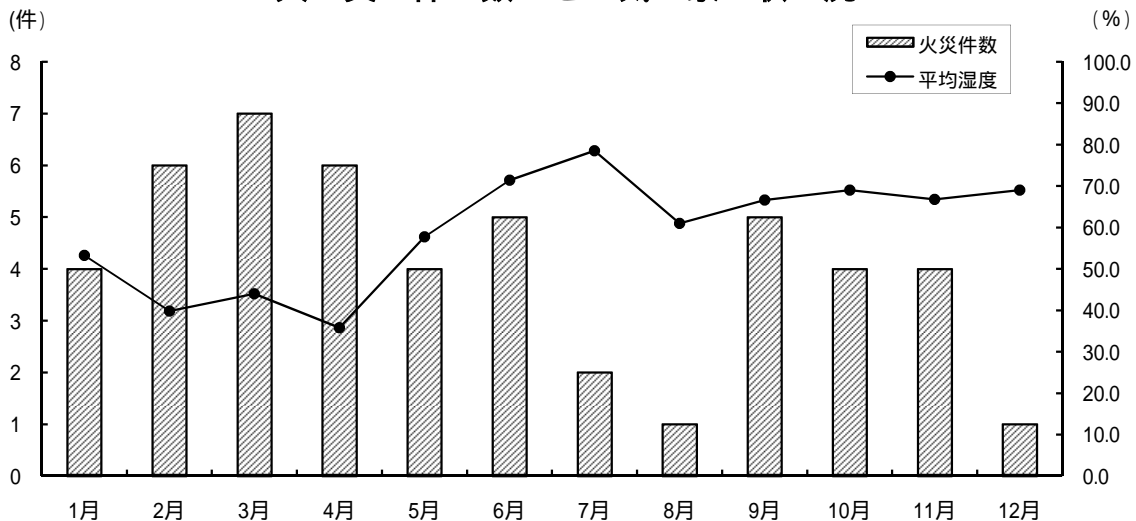
区 分	火 災 件 数					焼 損 棟 数					焼 損 面 積		死 傷 者 数		火 災 世 帯 数				火 災 人 員	損 害 額 (千 円)						
	合 計	建 物	林 野	車 両	そ の 他	合 計	全 焼	半 焼	部 分 焼	ぼ や	建 物 (㎡)	林 野 (a)	死 者	負 傷 者	合 計	全 損	半 損	小 損		合 計	建 物		林 野	車 両	そ の 他	爆 発
																					建 築 物	収 容 物				
月	7	2	2	0	3	2	0	0	1	1	35	15	1	1	3	1	0	2	4	7,424	7,211	213	0	0	0	0
火	4	1	1	0	2	1	0	0	1	0	5	0	0	0	1	0	0	1	2	180	23	157	0	0	0	0
水	9	4	2	0	3	5	2	0	2	1	139	1	1	5	3	1	0	2	12	15,105	9,048	4,228	0	128	1,701	0
木	8	1	3	1	3	1	0	0	0	1	0	7	0	0	0	0	0	0	0	156	122	25	0	8	1	0
金	9	3	2	1	3	3	1	0	0	2	100	2	0	1	4	2	0	2	11	40,517	31,764	6,522	0	2,231	0	0
土	10	6	0	1	3	6	1	0	2	3	31	0	0	2	3	0	0	3	7	95	25	23	0	0	47	0
日	2	1	0	0	1	1	0	0	0	1	0	0	0	1	1	0	0	1	2	1	0	1	0	0	0	0
合計	49	18	10	3	18	19	4	0	6	9	310	25	2	10	15	4	0	11	38	63,478	48,193	11,169	0	2,367	1,749	0
1月	4	1	2	0	1	1	0	0	0	1	0	14	0	0	1	0	0	1	1	0	0	0	0	0	0	0
2月	6	0	1	0	5	0	0	0	0	0	0	0	0	2	0	0	0	0	0	1	0	0	0	0	1	0
3月	7	3	2	0	2	3	0	0	1	2	1	8	0	1	3	0	0	3	6	1,149	226	923	0	0	0	0
4月	6	0	3	0	3	0	0	0	0	0	0	1	0	0	0	0	0	0	0	0	0	0	0	0	0	0
5月	4	2	0	1	1	2	0	0	1	1	0	0	0	0	0	0	0	0	0	180	139	25	0	0	16	0
6月	5	3	1	0	1	4	3	0	0	1	238	0	1	4	4	3	0	1	16	52,735	40,571	9,831	0	644	1,689	0
7月	2	1	0	1	0	1	0	0	1	0	0	0	0	2	1	0	0	1	4	15	6	1	0	8	0	0
8月	1	0	0	1	0	0	0	0	0	0	0	0	0	0	0	0	0	0	0	1,715	0	0	0	1,715	0	0
9月	5	1	1	0	3	1	0	0	1	0	5	2	0	0	1	0	0	1	2	180	23	157	0	0	0	0
10月	4	3	0	0	1	3	1	0	0	2	31	0	0	1	2	0	0	2	4	51	7	1	0	0	43	0
11月	4	3	0	0	1	3	0	0	1	2	35	0	1	0	3	1	0	2	5	7,423	7,211	212	0	0	0	0
12月	1	1	0	0	0	1	0	0	1	0	0	0	0	0	0	0	0	0	0	29	10	19	0	0	0	0

時間別・気象別火災状況

平成21年中

区分 時間	火災件数					焼損面積		死傷者数		損害額 (千円)
	合計	建物	林野	車両	その他	建物 (㎡)	林野 (a)	死者	負傷者	
0時～1時	0	0	0	0	0	0	0	0	0	0
1時～2時	0	0	0	0	0	0	0	0	0	0
2時～3時	2	1	0	1	0	0	0	0	0	14
3時～4時	0	0	0	0	0	0	0	0	0	0
4時～5時	3	3	0	0	0	138	0	1	3	13,934
5時～6時	0	0	0	0	0	0	0	0	0	0
6時～7時	0	0	0	0	0	0	0	0	0	0
7時～8時	2	0	0	1	1	0	0	0	0	4
8時～9時	4	2	1	1	0	0	0	0	0	1,862
9時～10時	3	1	2	0	0	0	7	0	0	1
10時～11時	2	1	0	0	1	0	0	0	0	0
11時～12時	1	0	0	0	1	0	0	0	0	0
12時～13時	3	1	1	0	1	0	14	0	1	1
13時～14時	7	4	0	0	3	106	0	0	3	40,152
14時～15時	2	0	1	0	1	0	1	0	0	0
15時～16時	4	0	1	0	3	0	0	0	0	1
16時～17時	3	1	0	0	2	31	0	0	0	49
17時～18時	2	1	0	0	1	35	0	1	0	7,423
18時～19時	0	0	0	0	0	0	0	0	0	0
19時～20時	1	0	0	0	1	0	0	0	0	0
20時～21時	2	1	1	0	0	0	2	0	0	29
21時～22時	3	1	1	0	1	0	1	0	1	1
22時～23時	0	0	0	0	0	0	0	0	0	0
23時～24時	2	1	0	0	1	0	0	0	2	7
不明	3	0	2	0	1	0	0	0	0	0
合計	49	18	10	3	18	310	25	2	10	63,478
天候	快晴	4	1	0	1	2	0	0	0	1,717
	晴	24	4	8	1	11	101	23	0	39,980
	曇	16	9	2	1	4	209	2	2	21,627
	雨	5	4	0	0	1	0	0	0	154
	雪	0	0	0	0	0	0	0	0	0
不明	0	0	0	0	0	0	0	0	0	
風速	5m/s未満	40	15	8	2	15	310	18	2	61,727
	5m/s以上	9	3	2	1	3	0	7	0	1,751
湿度	50%未満	23	3	6	0	14	1	23	0	1,173
	50%以上	26	15	4	3	4	309	2	2	62,305

火災件数と気象状況

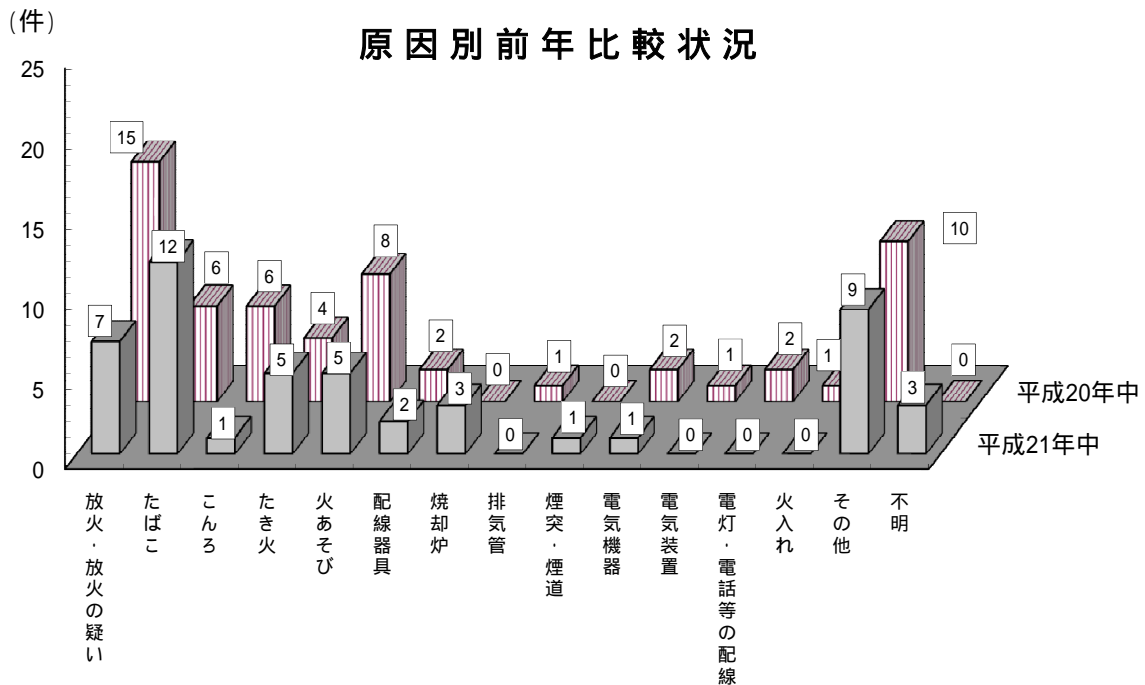


平均湿度は、火災発生時の平均湿度

原因別・用途別火災状況

平成21年中

用途 出火原因	火災件数合計		建 物 火 災							林 野 火 災	車 両 火 災	そ の 他 火 災	焼 損 面 積		死 傷 者 数		損 害 額 (千円)
			小 計	居 住 専 用	居 住 産 業 併 用	産 業 用			建 物 (m ²)				林 野 (a)	死 者	負 傷 者		
				専 用 住 宅	居 住 商 業	事 務 所	作 業 場 所	店 舗								そ の 他	
放 火	7	4	0	0	0	0	0	0	0	2	0	2	0	0	0	1	0
放 火 の 疑 い		3	0	0	0	0	0	0	0	2	0	1	0	7	0	0	0
た ば こ	12	5	4	1	0	0	0	0	2	0	5	41	1	1	2	8,747	
こ ん ろ	1	1	1	0	0	0	0	0	0	0	0	0	0	0	0	6	
た き 火	5	0	0	0	0	0	0	0	1	0	4	0	14	0	0	0	
火 あ そ び	5	1	1	0	0	0	0	0	1	0	3	0	0	0	2	7	
配 線 器 具	2	2	1	0	0	0	0	1	0	0	0	0	0	0	0	147	
焼 却 炉	3	1	0	0	0	1	0	0	0	0	2	0	0	0	0	29	
排 気 管	0	0	0	0	0	0	0	0	0	0	0	0	0	0	0	0	
煙 突 ・ 煙 道	1	1	0	0	0	0	1	0	0	0	0	0	0	0	0	1	
電 気 機 器	1	1	0	0	0	0	0	1	0	0	0	0	0	0	0	0	
電 気 装 置	0	0	0	0	0	0	0	0	0	0	0	0	0	0	0	0	
電 灯 ・ 電 話 等 の 配 線	0	0	0	0	0	0	0	0	0	0	0	0	0	0	0	0	
火 入 れ	0	0	0	0	0	0	0	0	0	0	0	0	0	0	0	0	
そ の 他	9	5	3	0	0	0	1	1	2	1	1	131	3	1	4	38,944	
不 明	3	1	1	0	0	0	0	0	0	2	0	138	0	0	1	15,597	
合 計	49	18	11	1	0	1	4	1	10	3	18	310	25	2	10	63,478	



出火原因別（発火源・経過・着火物）火災発生件数

平成21年中

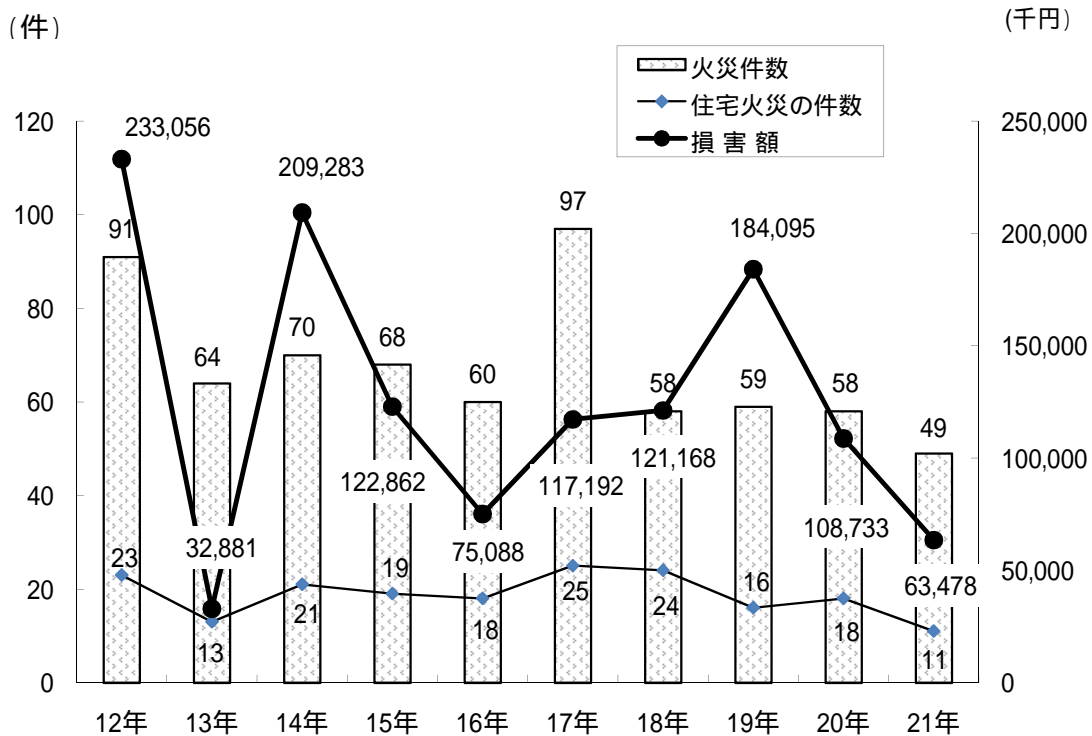
原因	計	発火源	計	経過	計	着火物	計	
たばこ	12	たばこ	12	不適当なところに捨て置く	8	枯草	4	
						ふとん、座布団、寝具	3	
						落葉	2	
				火源が転倒落下する	4	合成樹脂と成形品	1	
						袋及び紙製品	1	
						その他	1	
火あそび	5	ライター	2	火あそび	5	枯草	2	
		不明	2			唐紙、ふすま	1	
		マッチ	1			落葉	1	
たき火	5	たき火	5	火の粉が散る 遠くへ飛火する	2	枯草(生えたまま枯れたもの)	4	
				火源が動いて接触する				1
				消したはずのものが再燃する				1
				放置する、忘れる		1	落葉	1
放火	4	ライター	2	放火	4	枯草	2	
		その他	1			衣類	1	
		不明	1			その他	1	
放火の疑い	3	不明	3	放火の疑い	3	枯草	3	
焼却炉	3	ごみ焼却炉の火の粉	2	火の粉が散る 遠くへ飛火する	2	枯草	1	
		ごみ焼却炉、代用焼却炉	1			火源が転倒落下する	1	木材及び木製品（家具調度を除く）
配線器具	2	プラグ	1	過多の電流を流す	1	袋及び紙製品	1	
		スイッチ	1	スパークする	1	その他	1	
電気機器	1	グラインダーの火花	1	火花が飛ぶ	1	都市ガス	1	
煙突・煙道	1	煙突・煙道	1	高温物が触れる	1	板（たる木）	1	
こんろ	1	ガスこんろ	1	放置する、忘れる	1	都市ガス	1	
その他	9	その他の火の粉	1	火源が動いて接触する	2	落葉	2	
		容器内流動体のスパーク	1			ライター	1	第1石油類
		ライター	1	火花が飛ぶ	1	座布団	1	
		灯明	1	放火、火遊び以外で火をつけ	1	畳	1	
		その他（玩具花火）	1	火源が転倒落下する	1	枯草	1	
		火のついた紙	1	本来の用途以外の用に用いる	1	動植物油類	1	
		湯沸し	1	火の粉が散る	1	LPG（スプレー用）	1	
		工業用炉	1	引火する	1	木材及び木製品（家具調度を除く）	1	
液化石油ガス固定設備	1	火源が漏洩する	1	不明	2			
不明	3	不明	3	不明	3	その他	1	

10年間の火災状況

区分 年別	火災件数					焼損面積		死傷者数		損害額 (千円)
	合計	建物	林野	車両	その他	建物(m ²)	林野(a)	死者	負傷者	
平成12年	91	32(23)	12	15	32	4,217	70	0	8	233,056
平成13年	64	20(13)	2	7	35	278	25	3	3	32,881
平成14年	70	30(21)	6	17	17	1,818	43	5	17	209,283
平成15年	68	30(19)	1	14	23	1,698	3	2	12	122,862
平成16年	60	23(18)	7	8	22	1,137	21	0	7	75,088
平成17年	97	40(25)	10	16	31	1,592	8	0	12	117,192
平成18年	58	34(24)	4	9	11	1,298	22	3	11	121,168
平成19年	59	25(16)	10	8	16	3,324	47	1	6	184,095
平成20年	58	26(18)	7	7	18	1,300	24	2	6	108,733
平成21年	49	18(11)	10	3	18	310	25	2	10	63,478
10年間平均	67	28(19)	7	10	22	1,697	29	2	9	126,784

()の数字は住宅火災の件数

10年間の火災件数と住宅火災件数及び損害額の推移

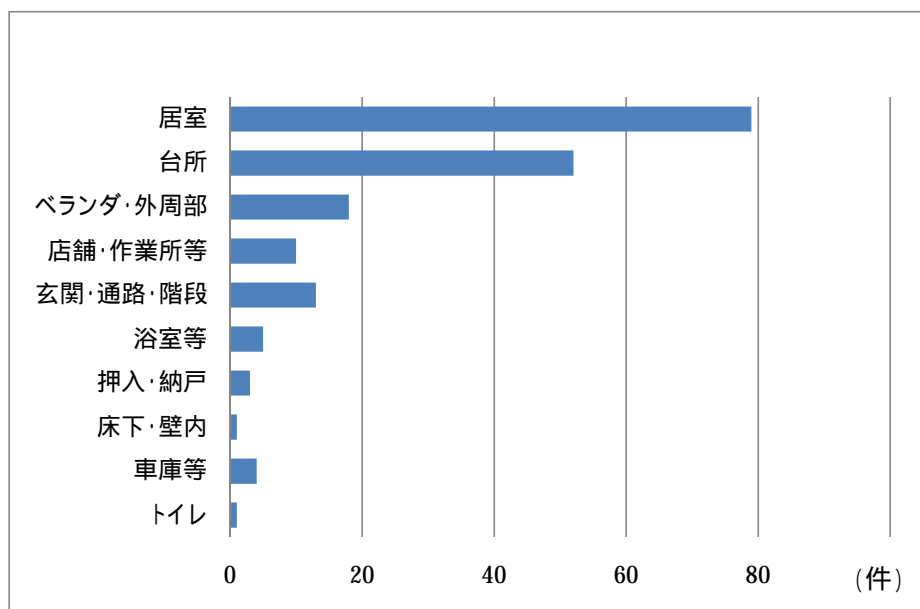


10年間の住宅火災の状況

年別	区分 火災 件数	焼損棟数					死傷者数		損害額 (千円)
		全焼	半焼	部分焼	ぼや	爆発	死者	負傷者	
平成12年	23	7	1	9	13	0	0	2	55,256
平成13年	13	2	2	5	7	0	0	1	30,122
平成14年	21	4	2	11	10	0	1	16	198,841
平成15年	19	6	3	10	10	0	1	10	67,020
平成16年	18	10	4	11	7	0	0	6	69,118
平成17年	25	4	0	6	16	0	0	6	63,693
平成18年	24	6	3	9	16	0	2	6	77,749
平成19年	16	3	2	9	5	0	1	2	61,284
平成20年	18	2	1	5	14	0	2	6	98,019
平成21年	11	1	0	3	7	0	2	8	47,442
10年間合計	188	45	18	78	105	0	9	63	768,544
10年間平均	19	5	2	8	11	0	1	6	76,854

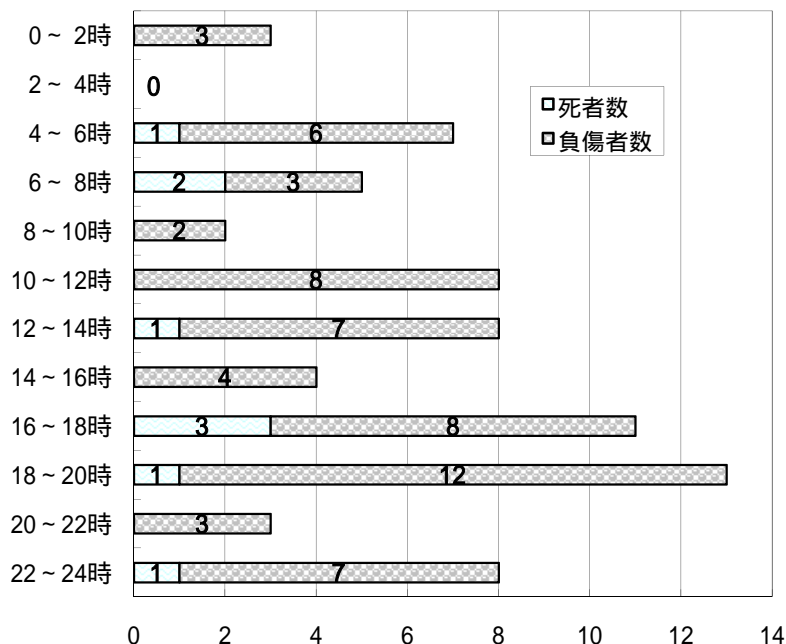
死傷者数は放火自殺者等を除く。

10年間の住宅火災における出火箇所別件数



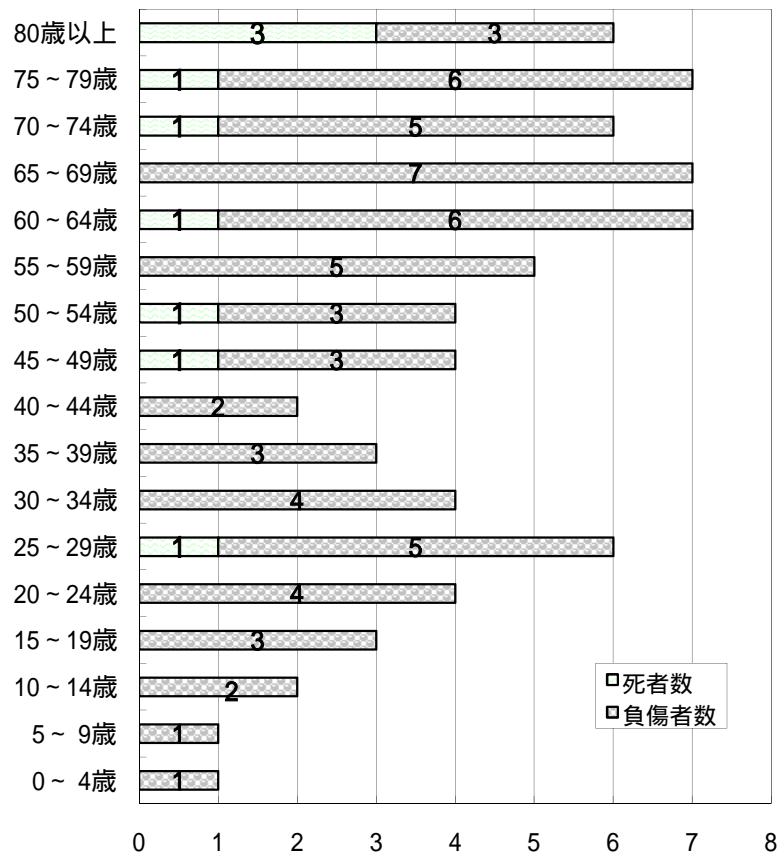
10年間の住宅火災における時間別死傷者数（放火自殺者等を除く）

時間別	死者数	負傷者数
0～2時	0	3
2～4時	0	0
4～6時	1	6
6～8時	2	3
8～10時	0	2
10～12時	0	8
12～14時	1	7
14～16時	0	4
16～18時	3	8
18～20時	1	12
20～22時	0	3
22～24時	1	7



10年間の住宅火災における年齢別死傷者数（放火自殺者等を除く）

年齢別	死者数	負傷者数
80歳以上	3	3
75～79歳	1	6
70～74歳	1	5
65～69歳	0	7
60～64歳	1	6
55～59歳	0	5
50～54歳	1	3
45～49歳	1	3
40～44歳	0	2
35～39歳	0	3
30～34歳	0	4
25～29歳	1	5
20～24歳	0	4
15～19歳	0	3
10～14歳	0	2
5～9歳	0	1
0～4歳	0	1



放火自殺者等には放火自殺者を含みます。

10年間の主な火災

区分 年月日	発生場所	火元用途	出火原因	焼損面積	死傷者数		損害額 (千円)
					死者	負傷者	
H11. 3.12	原山台5丁目	住宅	ストーブ	154 m ²	1	0	7,717
H11.12.12	若宮町2丁目	住宅	ストーブ	170 m ²	1	0	34,525
H12. 3.13	上品野町	学校	不明	898 m ²	0	0	46,124
H12. 3.20	陶本町1丁目	倉庫	不明	1,927 m ²	0	2	101,848
H12. 5.20	片草町	倉庫	炭火	529 m ²	0	1	28,878
H12. 6.20	川合町	住宅	風呂かまど	327 m ²	0	1	20,049
H12.11. 1	西吉田町	住宅	不明	154 m ²	0	0	20,659
H13. 1. 3	北山町	住宅	ストーブ	107 m ²	0	0	15,945
H13. 3.23	川北町1丁目	住宅	放火の疑い	23 m ²	1	1	1,659
H14. 3.25	萩殿町4丁目	工場	たばこ	533 m ²	0	5	142,871
H14.11.11	前田町	共同住宅	ストーブ	866 m ²	1	4	22,505
H15. 2.24	西追分町	病院	ライター	39 m ²	0	0	4,273
H15. 3. 2	小田妻町1丁目	共同住宅	ライター	100 m ²	0	1	8,476
H15. 9.23	道泉町	共同住宅	たばこ	67 m ²	1	0	4,282
H15.11. 1	新郷町	作業場	不明	325 m ²	0	0	45,370
H16. 3.16	幡山町	住宅	たばこ	82 m ²	0	0	14,352
H16. 4.17	北山町	住宅	たばこ	46 m ²	0	1	5,261
H16. 6. 3	東横山町	併用住宅	配線器具	99 m ²	0	0	7,984
H16. 7. 2	十軒町	住宅	蚊取り線香	305 m ²	0	1	18,483
H17. 3. 6	南山町1丁目	共同住宅	ストーブ	104 m ²	0	2	9,159
H17. 4.15	八床町	住宅	こんろ	90 m ²	0	1	7,701
H17. 5.11	滝之湯町	住宅	こんろ	689 m ²	0	1	20,950
H17. 9.17	中品野町	併用住宅	不明	377 m ²	0	0	23,000
H17.12.17	苗場町	倉庫	放火	192 m ²	0	0	36,955
H18. 3.24	水北町	住宅	火遊び	48 m ²	1	0	8,063
H18. 4. 9	熊野町	倉庫	放火	230 m ²	0	0	22,842
H18.11.13	八幡台2丁目	共同住宅	たばこ	94 m ²	1	0	6,202
H19. 1. 1	仲切町	作業所	不明	1,212 m ²	0	0	50,714
H19. 3.13	東茨町	併用住宅	ドライヤー	106 m ²	0	0	27,012
H19. 3.15	陶原町4丁目	併用住宅	たばこ	221 m ²	1	0	7,590
H19. 3.18	湯之根町	作業所	不明	633 m ²	0	0	13,155
H19. 7. 9	八幡台2丁目	共同住宅	放火	81 m ²	0	2	8,711
H19.11.18	原山町	学校	放火	656 m ²	0	0	40,275
H20.12.26	西古瀬戸町	併用住宅	バーナー	766 m ²	0	0	60,755
H21. 6.12	道泉町	住宅	灯火	100 m ²	0	1	38,801

救急・救助



救助事故（現場）

平成21年中の救急発生状況と前年との比較

区 分		平成21年中(件) (A)	平成20年中(件) (B)	前年比較増減数(件) (A) - (B) = (C)	増 減 率 (%) (C) / (B) × 1 0 0	
出 場 件 数		4,325	4,464	139	3.1	
事 故 種 別 出 場 件 数	火 災	7	9	2	22	
	自 然 災 害	0	0	0	-	
	水 難	0	0	0	-	
	交 通	434	465	31	7	
	労 働 災 害	41	48	7	15	
	運 動 競 技	31	30	1	3	
	一 般 負 傷	549	577	28	5	
	加 害	33	22	11	50	
	自 損 行 為	43	53	10	19	
	急 病	2,916	2,981	65	2	
	そ の 他	転院搬送	262	256	6	2
		医師搬送	0	0	0	-
		資材搬送	0	0	0	-
		その他	9	23	14	61
搬 送 人 員		4,076	4,200	124	3	
傷 病 程 度 別 搬 送 人 員	死 亡	男	33	41	8	20
		女	33	32	1	3
	重 症	男	142	106	36	34
		女	122	114	8	7
	中 等 症	男	896	805	91	11
		女	676	630	46	7
	軽 症	男	1,108	1,287	179	14
		女	1,066	1,185	119	10

出場件数4,325件のうち296件が不搬送です。

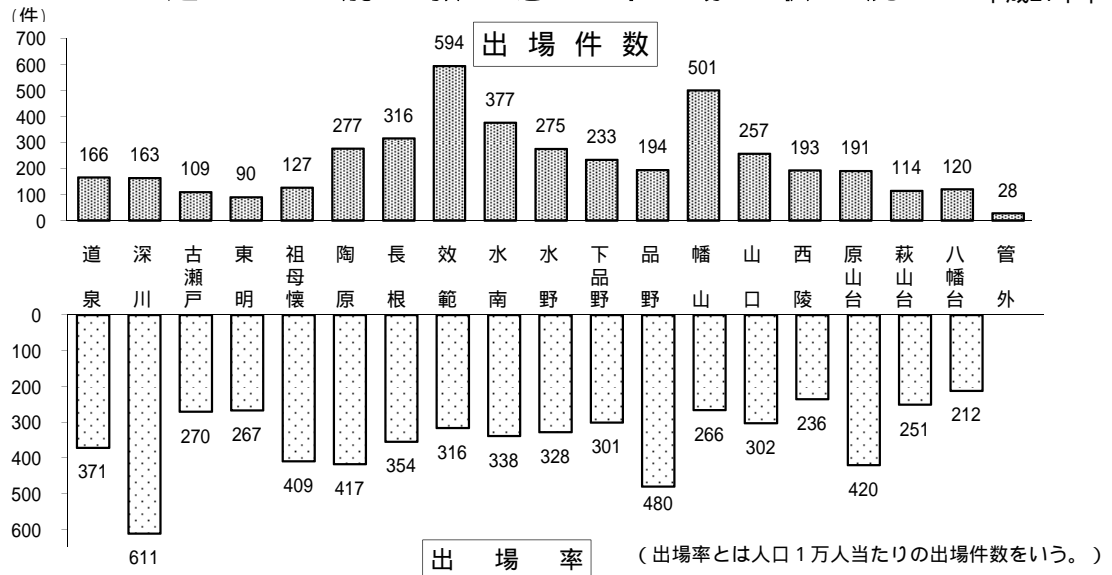
印は減を示す。

署 所 別 ・ 連 区 別 救 急 出 場 状 況 平成21年中

区 分	合 計	火災	自然災害	水難	交 通	労働災害	運動競技	一般負傷	加害	自損行為	急 病	そ の 他			
												転院搬送	医師搬送	資材搬送	その他
消 防 署	1,908	5			184	8	15	236	19	20	1,260	156			5
東 分 署	942				92	18	3	119	2	6	674	26			2
南 分 署	1,261	1			139	13	11	167	12	13	846	57			2
ワークステーション	160	1			15	2	2	24		2	91	23			
ドクターカー	49				4			1		2	42				
そ の 他	5							2			3				
合 計	4,325	7	0	0	434	41	31	549	33	43	2,916	262	0	0	9
道 泉	166	1			15	1		29	2	1	115	1			1
深 川	163				12	4		26	1	1	117	2			
古 瀬 戸	109				11	3	1	11	1		81				1
東 明	90				5	1		11			73				
祖 母 懐	127				10	2	1	16	1	1	91	5			
陶 原	277				29	2	4	48	1	1	176	15			1
長 根	316				38	1	1	38	5	4	218	11			
效 範	594	1			44	2	1	70	3	6	387	80			
水 南	377				20		2	45	2	3	249	56			
水 野	275				38	5	10	36		4	173	5			4
下 品 野	233				16	2		21	2	4	182	6			
品 野	194	3			26	4	2	27	1		121	10			
幡 山	501				68	11	6	63	5	6	331	11			
山 口	257	1			43	2	2	27	2	2	143	35			
西 陵	193				25		1	22		3	129	13			
原 山 台	191	1			11			22	2	3	141	11			
萩 山 台	114				5			14	3	2	88				2
八 幡 台	120				3			22	2	1	92				
管 外	28				15	1		1		1	9	1			

区分のその他はせともの祭り警ら詰所です。

連 区 別 救 急 出 場 状 況 平成21年中



連 区 別 区分	合計	道 泉	深 川	古 瀬 戸	東 明	祖 母 懐	陶 原	長 根	效 範	水 南	水 野	下 品 野	品 野	幡 山	山 口	西 陵	原 山 台	萩 山 台	八 幡 台	管 外
出場件数	4,325	166	163	109	90	127	277	316	594	377	275	233	194	501	257	193	191	114	120	28
出場率	324	371	611	270	267	409	417	354	316	338	328	301	480	266	302	236	420	251	212	
人 口	133,620	4,473	2,668	4,030	3,374	3,106	6,643	8,921	18,799	11,142	8,391	7,745	4,041	18,837	8,507	8,184	4,551	4,548	5,660	

人口は、平成22年1月1日現在の数値による。

曜 日 別 ・ 月 別 救 急 出 場 状 況

平成21年中

区 分	合計	火災	自然 災害	水難	交通	労働 災害	運動 競技	一般 負傷	加害	自損 行為	急病	その他
月	694	1	0	0	56	7	3	93	10	9	457	58
火	651	0	0	0	79	7	4	67	2	10	435	47
水	572	4	0	0	48	4	1	81	3	1	395	35
木	600	0	0	0	66	9	3	61	7	3	419	32
金	615	1	0	0	69	10	1	75	3	8	398	50
土	587	1	0	0	54	2	11	82	6	6	392	33
日	606	0	0	0	62	2	8	90	2	6	420	16
合 計	4,325	7	0	0	434	41	31	549	33	43	2,916	271
1 月	436	0	0	0	33	5	2	61	1	2	305	27
2 月	316	1	0	0	31	5	1	38	0	2	224	14
3 月	345	0	0	0	24	3	1	45	4	3	241	24
4 月	358	0	0	0	29	4	1	47	5	5	245	22
5 月	342	0	0	0	40	2	5	52	3	3	219	18
6 月	336	4	0	0	43	4	4	33	0	3	223	22
7 月	335	1	0	0	35	3	2	39	7	4	224	20
8 月	351	0	0	0	34	3	3	41	3	3	245	19
9 月	334	0	0	0	36	7	5	45	3	1	216	21
10 月	380	0	0	0	40	3	1	49	3	6	253	25
11 月	383	1	0	0	50	1	5	35	1	8	256	26
12 月	409	0	0	0	39	1	1	64	3	3	265	33

時 間 別 救 急 出 場 状 況

平成21年中

区 分	合計	火災	自然 災害	水難	交通	労働 災害	運動 競技	一般 負傷	加害	自損 行為	急病	その他
合 計	4,325	7	0	0	434	41	31	549	33	43	2,916	271
0 ~ 2時	220	0	0	0	11	0	0	19	2	1	181	6
2 ~ 4時	172	0	0	0	5	0	0	13	5	4	138	7
4 ~ 6時	196	3	0	0	7	0	0	18	2	3	162	1
6 ~ 8時	305	0	0	0	20	2	0	31	1	3	242	6
8 ~ 10時	497	0	0	0	53	8	2	61	1	2	336	34
10 ~ 12時	506	0	0	0	53	11	6	80	2	4	291	59
12 ~ 14時	486	1	0	0	58	3	8	65	2	4	287	58
14 ~ 16時	397	1	0	0	58	6	5	57	0	8	237	25
16 ~ 18時	448	0	0	0	63	8	6	76	2	4	264	25
18 ~ 20時	428	1	0	0	51	1	0	57	3	4	280	31
20 ~ 22時	381	0	0	0	39	2	3	41	2	4	276	14
22 ~ 24時	289	1	0	0	16	0	1	31	11	2	222	5

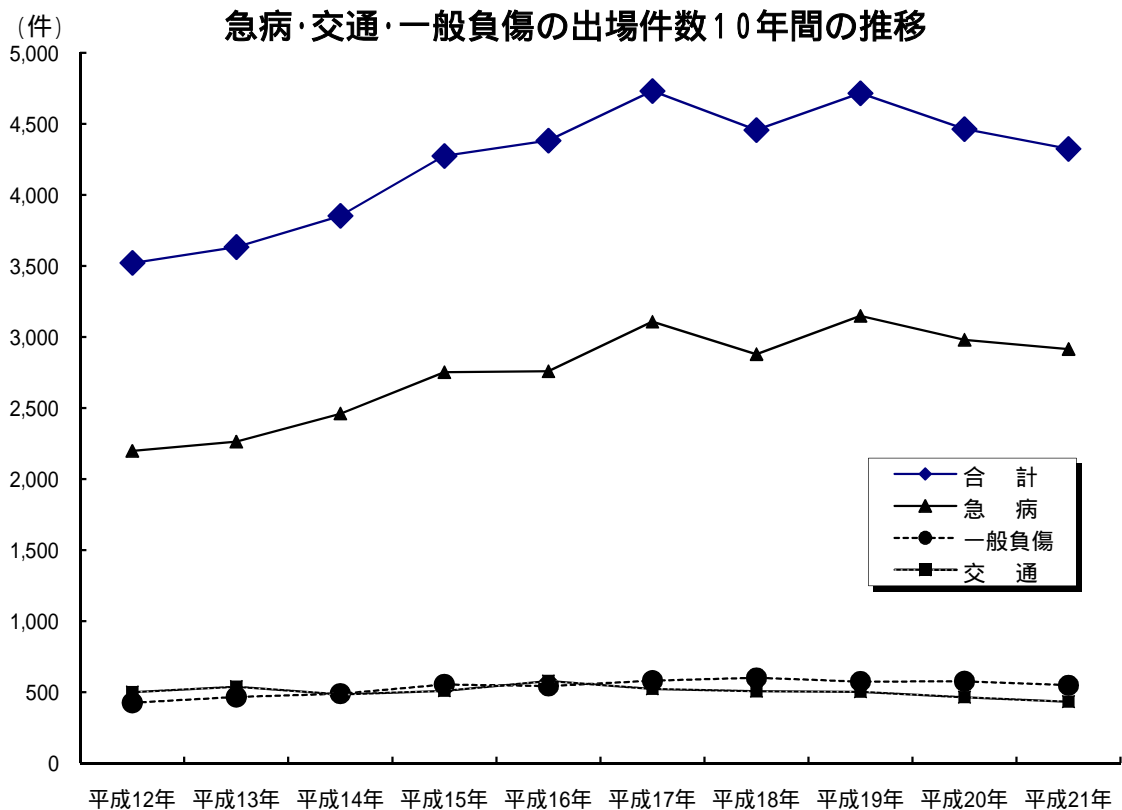
年 令 別 搬 送 人 員

平成21年中

区	分	合 計	火	自	水	交	労	運	一	加	自	急	そ
			災	然	難	通	働	動	般	害	損	病	の
合 計		4,076	7	0	0	444	41	31	522	28	27	2,712	264
新 生 児 (生後28日以内)	死 亡	0	0	0	0	0	0	0	0	0	0	0	0
	重 症	2	0	0	0	0	0	0	0	0	0	0	2
	中等症	7	0	0	0	0	0	0	0	0	0	0	7
	軽 症	3	0	0	0	0	0	0	1	0	0	2	0
乳 幼 児 (生後29日～6歳)	死 亡	1	0	0	0	0	0	0	0	0	0	1	0
	重 症	5	0	0	0	0	0	0	1	0	0	0	4
	中等症	100	0	0	0	2	0	0	3	0	0	81	14
	軽 症	123	0	0	0	9	0	0	44	0	0	69	1
少 年 (7～17歳)	死 亡	0	0	0	0	0	0	0	0	0	0	0	0
	重 症	3	0	0	0	0	0	1	0	0	0	1	1
	中等症	37	0	0	0	9	0	2	3	0	0	17	6
	軽 症	141	0	0	0	50	0	16	14	3	0	57	1
成 人 (18～64歳)	死 亡	7		0	0	0	0	0	0	0	2	5	0
	重 症	71	1	0	0	7	4	0	2	1	6	34	16
	中等症	436	2	0	0	61	14	3	26	8	6	245	71
	軽 症	938	0	0	0	223	14	8	83	9	6	583	12
高 齢 者 (65歳以上)	死 亡	58	0	0	0	1	0	0	2	0	3	52	0
	重 症	183	1	0	0	3	1	0	31	1	2	124	20
	中等症	992	0	0	0	26	4	0	110	2	1	748	101
	軽 症	969	3	0	0	53	4	1	202	4	1	693	8
合 計 内 訳	死 亡	66	0	0	0	1	0	0	2	0	5	58	0
	重 症	264	2	0	0	10	5	1	34	2	8	159	43
	中等症	1,572	2	0	0	98	18	5	142	10	7	1,091	199
	軽 症	2,174	3	0	0	335	18	25	344	16	7	1,404	22

10年間の救急出場状況

区分 年別	合計	火災	自然災害	水難	交通	労働災害	運動競技	一般負傷	加害	自損行為	急病	その他
平成12年	3,521	3	0	0	502	69	17	426	24	39	2,198	243
平成13年	3,633	5	1	1	540	55	21	466	18	40	2,263	223
平成14年	3,853	8	0	1	486	42	19	490	38	63	2,461	245
平成15年	4,275	8	0	0	510	48	28	555	36	65	2,752	273
平成16年	4,383	7	0	0	579	49	26	544	24	52	2,759	343
平成17年	4,733	10	0	0	524	51	25	581	24	46	3,108	364
平成18年	4,457	11	0	0	507	42	41	601	27	43	2,880	305
平成19年	4,717	9	0	0	503	40	27	575	25	68	3,149	321
平成20年	4,464	9	0	0	465	48	30	577	22	53	2,981	279
平成21年	4,325	7	0	0	434	41	31	549	33	43	2,916	271



救急隊員の行った応急処置状況 平成21年中

区 分	合 計	急 病	交 通	一 般 負 傷	その他*
合 計	14,367	9,775	1,754	1,550	1,288
止 血	46	3	7	23	13
固 定	499	31	350	71	47
人 工 呼 吸	66	56	0	2	8
心 マ ッ サ ー ジ	0	0	0	0	0
うち自動	0	0	0	0	0
心 肺 蘇 生	117	97	1	7	12
うち自動	0	0	0	0	0
酸 素 吸 入	1,106	804	131	50	121
気 道 確 保	199	166	1	13	19
経鼻エアウェイ	18	15	0	2	1
異 物 除 去	9	5	0	3	1
リソグ [®] アルマスク等	46	37	0	4	5
気 管 挿 管	3	3	0	0	0
保 温	655	514	40	50	51
被 覆	192	9	47	100	36
在 宅 療 法 継 続	69	67	0	1	1
シ ョ ッ ク パ ン ツ	0	0	0	0	0
除 細 動	13	13	0	0	0
静 脈 路 確 保	26	22	0	2	2
薬 剤 投 与	9	8	0	0	1
そ の 他	891	642	90	105	54
血 圧 測 定	3,721	2,471	430	465	355
心 音・呼 吸 音 聴 取	1,092	794	154	76	68
血 中 酸 素 飽 和 度 測 定	3,893	2,596	437	492	368
心 電 図	1,773	1,482	66	93	132
うち伝送	0	0	0	0	0

* その他は急病・交通・一般負傷以外の種別をいう。

応急手当普及啓発実施状況

	普通救命講習		上級救命講習		応急手当講習	
	回 数	受講者数	回 数	受講者数	回 数	受講者数
平成7～13年度		2,528		97		3,621
平成14年度	136	3,462	3	62	23	745
平成15年度	111	3,148	4	86	32	913
平成16年度	137	3,892	4	75	28	1,308
平成17年度	107	2,830	4	77	25	909
平成18年度	114	3,146	4	69	14	1,000
平成19年度	133	3,360	4	70	20	850
平成20年度	125	3,111	2	49	19	662
平成21年度	112	3,045	2	34	20	1,353
各講習開始以降の延べ人数	28,522		619		11,361	

事 故 別 救 助 出 動 状 況

平成21年中

区 分	合 計	火 災		交 通 事 故	水 難 事 故	自 然 災 害 事 故	機 械 による 事 故	建 物 による 事 故	ガ ス ・ 酸 欠 事 故	破 裂 事 故	そ の 他	
		建 物	建 物 以外									
出 動 件 数	47	0	0	28	0	0	1	9	1	0	8	
活 動 件 数	23	0	0	11	0	0	1	5	1	0	5	
救 助 人 員	26	0	0	14	0	0	1	5	1	0	5	
出 動 人 員	725	0	0	445	0	0	16	122	20	0	122	
出 動 車 両	救助工作車	46	0	0	28	0	0	1	8	1	0	8
	梯子車	2	0	0	0	0	0	0	1	1	0	0
	ポンプ車	54	0	0	31	0	0	2	10	1	0	10
	指揮車・指令車	47	0	0	28	0	0	1	8	1	0	9
	化学車	1	0	0	0	0	0	0	0	0	0	1
	救急車	73	0	0	50	0	0	1	11	1	0	10
	その他	1	0	0	1	0	0	0	0	0	0	0
	合 計	224	0	0	138	0	0	5	38	5	0	38

連 区 別 救 助 出 動 状 況

平成21年中

区 分	合 計	火 災		交 通 事 故	水 難 事 故	自 然 災 害 事 故	機 械 による 事 故	建 物 による 事 故	ガ ス ・ 酸 欠 事 故	破 裂 事 故	そ の 他
		建 物	建 物 以外								
合 計	47	0	0	28	0	0	1	9	1	0	8
道 泉	4	0	0	1	0	0	0	2	0	0	1
深 川	0	0	0	0	0	0	0	0	0	0	0
古 瀬 戸	0	0	0	0	0	0	0	0	0	0	0
東 明	2	0	0	1	0	0	0	0	0	0	1
祖 母 懐	2	0	0	0	0	0	1	1	0	0	0
陶 原	4	0	0	1	0	0	0	3	0	0	0
長 根	1	0	0	1	0	0	0	0	0	0	0
效 範	8	0	0	4	0	0	0	2	1	0	1
水 南	0	0	0	0	0	0	0	0	0	0	0
水 野	5	0	0	3	0	0	0	0	0	0	2
下 品 野	1	0	0	0	0	0	0	0	0	0	1
品 野	2	0	0	2	0	0	0	0	0	0	0
幡 山	4	0	0	4	0	0	0	0	0	0	0
山 口	6	0	0	6	0	0	0	0	0	0	0
西 陵	4	0	0	4	0	0	0	0	0	0	0
原 山 台	2	0	0	1	0	0	0	0	0	0	1
菽 山 台	1	0	0	0	0	0	0	1	0	0	0
八 幡 台	0	0	0	0	0	0	0	0	0	0	0
管 外	1	0	0	0	0	0	0	0	0	0	1

発 生 場 所 別 救 助 人 員

平成21年中

区 分 発生場所		合 計	火 災		交 通 事 故	水 難 事 故	自 然 災 害 事 故	機 械 に よ る 事 故	建 物 に よ る 事 故	ガ ス ・ 酸 欠 事 故	破 裂 事 故	そ の 他
			建 物	建 物 以 外								
合 計		47	0	0	28	0	0	1	9	1	0	8
屋 内	住 居	9	0	0	0	0	0	0	6	1	0	2
	その他の屋内	3	0	0	0	0	0	1	2	0	0	0
屋 外	道 路	0	0	0	0	0	0	0	0	0	0	0
	高速道路 その他の道路	26	0	0	26	0	0	0	0	0	0	0
外	水 面	0	0	0	0	0	0	0	0	0	0	0
	山 岳	1	0	0	0	0	0	0	0	0	0	1
	その他の屋外	8	0	0	2	0	0	0	1	0	0	5
そ の 他		0	0	0	0	0	0	0	0	0	0	0

1 0 年 間 の 救 助 出 動 状 況

区 分 年 別		合 計	火 災		交 通 事 故	水 難 事 故	自 然 災 害 事 故	機 械 に よ る 事 故	建 物 に よ る 事 故	ガ ス ・ 酸 欠 事 故	破 裂 事 故	そ の 他
			建 物	建 物 以 外								
平 成 1 2 年		36	0	0	29	0	0	1	1	0	0	5
平 成 1 3 年		44	0	0	26	2	1	2	4	0	0	9
平 成 1 4 年		30	0	0	18	1	0	0	5	1	0	5
平 成 1 5 年		34	0	0	21	2	0	1	1	0	0	9
平 成 1 6 年		59	0	0	36	0	0	2	11	0	0	10
平 成 1 7 年		39	0	0	25	0	0	1	6	0	0	7
平 成 1 8 年		53	2	0	37	0	0	1	7	0	0	6
平 成 1 9 年		42	0	0	25	0	0	3	5	0	0	9
平 成 2 0 年		51	3	0	20	0	0	0	14	1	0	13
平 成 2 1 年		47	0	0	28	0	0	1	9	1	0	8

予 防



漏洩した危険物の回収訓練

連 区 別 防 火 対 象 物 状 況

平成22年4月1日現在

項 別	連 区 別	合 計	道	深	古	東	祖	陶	長	效	水	水	下	品	幡	山	西	原	萩	八
			泉	川	瀬	明	母	原	根	範	南	野	野	野	山	口	陵	山	山	台
合 計		4,878	213	136	151	181	169	325	492	528	228	466	326	231	890	350	43	81	39	29
1	イ 劇場・映画館	3										3								
	ロ 公会堂・集会場	52	1	2	2	2	3	3	5	5	3	2	4	7	4	5	1	1	1	1
2	イ キャバレー等	0																		
	ロ 遊 技 場	8								2	1				5					
	ハ 性 風 俗 関 連 店 舗	0																		
	ニ カラオケ等 個 室	5							4							1				
3	イ 料 理 店 等	0																		
	ロ 飲 食 店	71	1		2		1	4	15	9	5	3	1	2	16	12				
4	百貨店・マーケット	155	1	5	3	1	0	14	30	18	12	10	4		44	9	2	2		
5	イ 旅館・ホテル	11		1						2	3	2		3						
	ロ 共 同 住 宅 ・ 寄 宿 舎	972	23	10	19	10	13	50	116	139	62	25	40	22	200	137	9	48	27	22
6	イ 病院・診療所	49		3			2	5	2	11	7	2	3	2	6	3	1	2		
	ロ 福 祉 施 設 等 入 所 施 設 等	16		1	1	1		3	2		1		1	2	4					
	ハ 福 祉 施 設 等 入 所 施 設 等	44	1	3	1		1	1	7	3	2	2	1	5	7	3	2	1	2	2
	ニ 幼 稚 園	14			1				2	1	2						4	2	1	1
7	学校・各種学校	169	9	2	6	2	7	17	6	12	5	12	3	31	24	14	9	2	6	2
8	図書館・美術館等	14		1			1	1				3	1		1	6				
9	イ 特 殊 浴 場	0																		
	ロ イ 以 外 の 公 衆 浴 場	5	1					2		1					1					
10	停 車 場	2	1												1					
11	神 社 ・ 教 会	69	4	4	5	3	4	3	12	6	3	5	2	3	7	7	1			
12	イ 工場・作業所	1,541	100	49	75	113	91	91	101	98	41	239	139	97	255	50	2			
	ロ テレ ビ ス タ ジ オ 等	0																		
13	イ 自動車車庫	68	1	2	3	3		4	8	10	8	5	2	3	16	3				
	ロ 飛 行 機 の 格 納 庫	0																		
14	倉 庫	523	23	10	11	24	12	31	62	44	15	66	47	21	120	36	1			
15	事 務 所 等	402	9	4	4	15	8	29	45	41	14	64	52	23	63	25	2	3	1	
16	イ 複 合 用 途 (特 定)	405	28	29	9	2	12	37	43	77	31	16	14	5	57	21	6	17	1	
	ロ 複 合 用 途 (非 特 定)	276	9	8	9	5	14	30	32	49	10	9	13	4	59	18	3	3		1
16の2	地 下 街	0																		
16の3	準 地 下 街	0																		
17	重 要 文 化 財	1												1						
18	ア ー ケ ード	3	1	2																
19	指 定 山 林	0																		
20	指 定 舟 車	0																		

* 数値の対象は、延べ面積150㎡以上のもの。

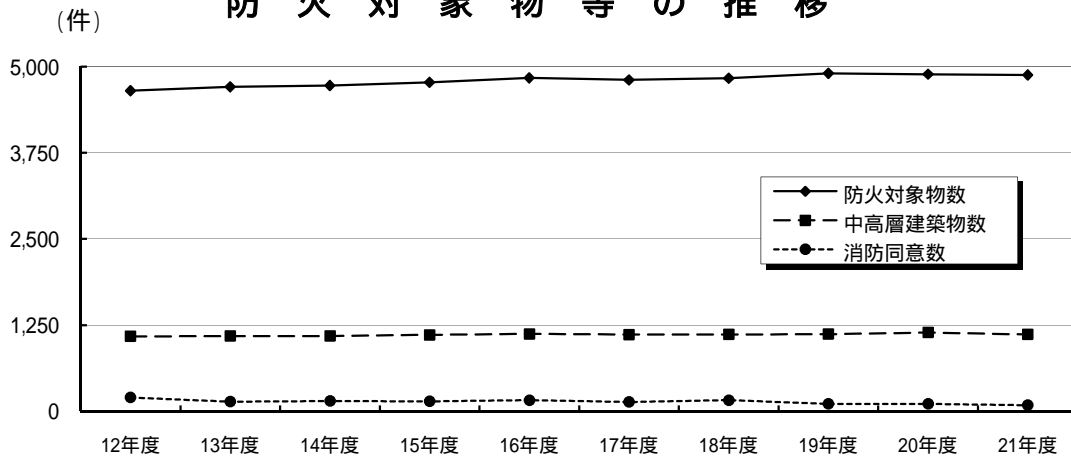
中高層建築物・地階用途別状況

平成22年4月1日現在

項別	階別	3	4	5	6	7	8	9	10	11	12	13	14	15	地階
	合計	680	162	142	39	22	16	13	9	13	5	3	6	6	153
1	イ 劇場・映画館														
	ロ 公会堂・集会場	2	3												1
2	イ キャバレー等														
	ロ 遊技場	1	1												1
	ハ 性風俗関連店舗														
	ニ カラオケ等個室		1												
3	イ 料理店等														
	ロ 飲食店	4	1												1
4	百貨店・マーケット	11	4												9
5	イ 旅館・ホテル	2	1	1			1								3
	ロ 共同住宅・寄宿舍	159	76	119	22	17	9	11	8	9	5	3	6	6	19
6	イ 病院・診療所	9	3	4	2		2								3
	ロ 福祉施設等	7	5		1	1		1							2
	ハ 幼稚園	3													
7	学校・各種学校	46	17	2	2										14
8	図書館・美術館等	3													2
9	イ 特殊浴場														
	ロ イ以外の公衆浴場	1													
10	停車場														
11	神社・教会	4													4
12	イ 工場・作業所	85	8	2	2										16
	ロ テレビスタジオ等														
13	イ 自動車車庫	2		1											5
	ロ 飛行機等の格納庫														
14	倉庫	47	6												9
15	事務所等	57	9	4	2	1									26
16	イ 複合用途(特定)	132	17	4	6	3	4	1		4					27
	ロ 複合用途(非特定)	105	10	5	2				1						11
16の2	地下街														
16の3	準地下街														
17	重要文化財														
18	アーケード														
19	指定山林														
20	指定船車														

* 数値の対象は、延べ面積150㎡以上のもの。

防火対象物等の推移



	12年度	13年度	14年度	15年度	16年度	17年度	18年度	19年度	20年度	21年度
防火対象物数	4,650	4,706	4,726	4,772	4,835	4,806	4,830	4,902	4,889	4,878
中高層建築物数	1,087	1,092	1,092	1,108	1,123	1,114	1,115	1,120	1,143	1,116
消防同意数	202	140	151	146	161	137	163	108	108	89

* 消防同意数は、専用住宅を除く。

防 火 管 理 者 選 任 状 況

平成22年4月1日

項別	区 分		防火管理者の選任が 必要な防火対象物数	防火管理者の選任届が提出 されている防火対象物数	届出率%
	合 計		911	789	87
1	イ	劇場・映画館	3	3	100
	ロ	公会堂・集会場	47	44	94
2	イ	キャバレー等			-
	ロ	遊技場	7	7	100
	ハ	性風俗関連店舗			-
	ニ	個室を有する店舗	5	5	100
3	イ	料理店等			-
	ロ	飲食店	55	45	82
4		百貨店・マーケット	110	98	89
5	イ	旅館・ホテル	9	9	100
	ロ	共同住宅・寄宿舎	226	194	86
6	イ	病院・診療所	17	16	94
	ロ	福祉施設・更正施設	18	15	83
	ハ	福祉施設・更正施設	43	40	93
	ニ	幼稚園	9	9	100
7		学校・各種学校	43	41	95
8		図書館・美術館等	7	7	100
9	イ	特殊浴場			-
	ロ	イ以外の公衆浴場	4	4	100
10		停車場			-
11		神社・教会	32	20	63
12	イ	工場・作業所	54	52	96
	ロ	テレビスタジオ等			-
13	イ	自動車車庫			-
	ロ	飛行機等の格納庫			-
14		倉庫	5	4	80
15		事務所等	56	52	93
16	イ	複合用途(特定)	144	114	79
	ロ	複合用途(非特定)	16	9	56
16の2		地下街			-
16の3		準地下街			-
17		重要文化財	1	1	100
18		アーケード			-
19		指定山林			-
20		指定舟車			-

同一敷地内に管理権原者が同一の防火対象物が2以上ある場合、これらの防火対象物は1とみなす。

防 火 管 理 講 習 実 施 状 況

平成21年度中

甲種防火管理新規講習		甲種防火管理再講習		乙種防火管理講習	
回数	修了者数	回数	修了者数	回数	修了者数
1	78	1	11	1	5

危険物施設等連區別設置状況

平成22年4月1日現在

連區別 施設別		合計	道	深	古	東	祖	陶	長	効	水	水	下	品	幡	山	西	原	萩	八	
			泉	川	瀬	明	母	原	根	範	南	野	野	野	山	口	陵	山	台	台	台
		368	17	4	5	30	3	11	28	14	16	88	34	17	84	17					
危険物施設	製造所	1										1									
	貯蔵所	屋内(特定)	38 (8)		1		1		1	2	2		18	1	1	11 (2)					
		屋外タンク	37				11						10	11	1	3	1				
		屋内タンク	40	4	2	1	4	1	2	2	2		10	3	2	5	2				
	地下タンク	53	3			1	1	1	7	2	5	14	2	2	12	3					
	簡易タンク	4				1								3							
	移動タンク	71	7			1	1	2	7	2	6	9	8	2	21	5					
	取扱所	屋外	4										1			3					
		給油(自家用)	64 (31)			4	3		5	7	3	3	7	6	5	17	4				
		一般販売	55	3	1		8			3	2	2	18	3	1	12	2				
	1									1											
貯蔵・取扱数量別	指定数量の5倍以下	160	11	1		11	3	4	13	6	7	41	12	9	32	10					
	5倍を超え10倍以下	61	3	2	1	6			2	3	1	22	4	4	11	2					
	10倍を超え50倍以下	103	3	1	1	11		3	8	3	6	17	14	3	30	3					
	50倍を超え100倍以下	14			1	2		1			1	3	1	1	4						
	100倍を超え150倍以下	7			1			1	1			3			1						
	150倍を超え200倍以下	5									1	1	2		1						
	200倍を超え250倍以下	8			1			1	2	1		1	1		1						
	250倍を超え300倍以下	9							1	2	1	1				3	1				
	300倍を超えるもの	1															1				
少量危険物施設	556	30	18	18	31	23	35	40	44	23	92	32	40	92	22	4	7	3	2		
指定可燃物施設	81	2			6	1	5	3	5	1	25	6	3	22	2						
圧縮アセチレンガス施設	4									1	1				1	1					
液化石油ガス施設	1015	41	35	56	88	48	51	77	64	48	86	110	72	141	93	5					
毒物・劇物施設	22		1		1		1		2	1	6	2			8						

()内は再掲

危険物施設に関する申請等の件数

平成21年度

施設区分 申請等の区分		合計	製造所	貯蔵所							取扱所			
				屋内(特定)	屋外タンク	屋内タンク	地下タンク	簡易タンク	移動タンク	屋外	給油(自家用)	一般	販売	
合計		72	0	0	0	3	1	0	27	0	18	0	23	0
許可	設置	3							3					
	変更	15				1			2		5		7	
完成検査		20				1			7		5		7	
仮使用承認		13				1					5		7	
廃止・転出		21					1		15		3		2	
予防規程認可		0												
完成検査前検査		0												
仮貯蔵・仮取扱承認		0												

()内は再掲

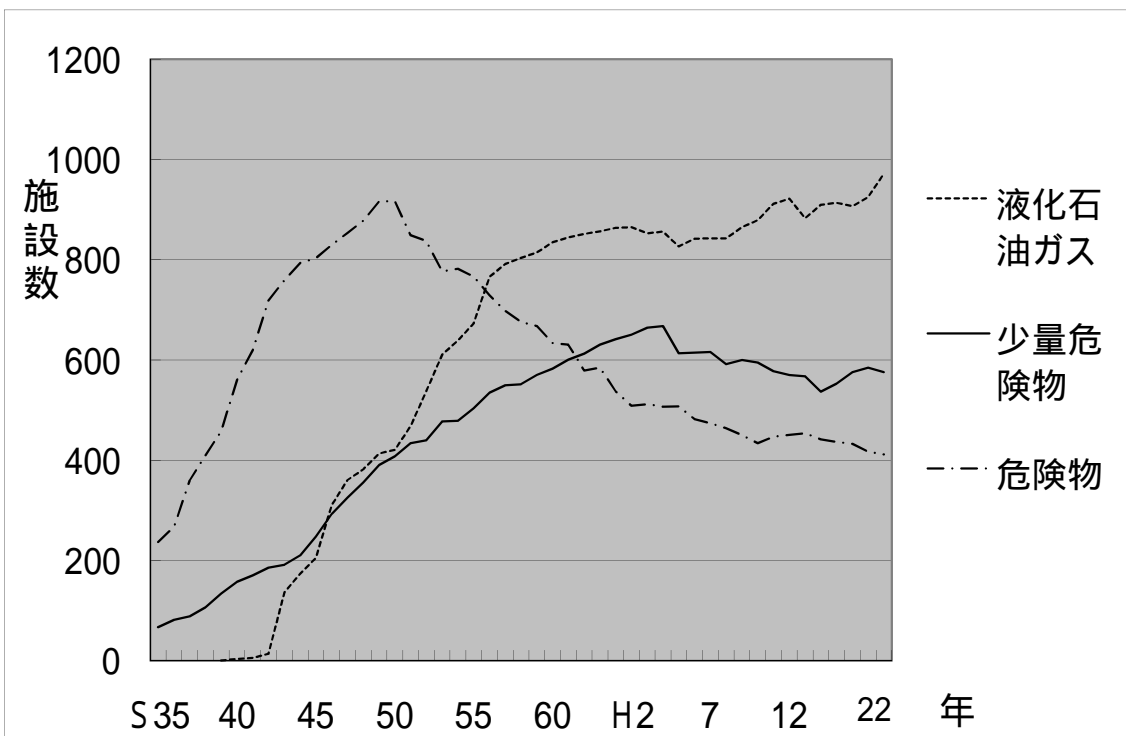
危険物施設等 10 年間の推移

各年 4 月 1 日現在

施設別		年 別										
		平成 13 年	平成 14 年	平成 15 年	平成 16 年	平成 17 年	平成 18 年	平成 19 年	平成 20 年	平成 21 年	平成 22 年	
危険物施設	製造所	451	454	442	437	433	417	412	398	388	368	
	貯蔵所	屋内(特定)	40 (9)	40 (9)	39 (9)	38 (9)	40 (9)	40 (9)	41 (10)	40 (9)	38 (8)	38 (8)
		屋外タンク	36	38	37	37	39	39	39	36	37	37
		屋内タンク	58	57	53	51	50	48	45	41	40	40
		地下タンク	68	68	64	65	63	61	59	56	55	53
		簡易タンク	5	5	4	4	5	5	5	4	4	4
		移動タンク	99	102	106	102	99	92	90	88	83	71
		屋外	4	4	4	4	4	4	4	4	4	4
	取扱所	給油(自家用)	78 (33)	77 (32)	75 (32)	74 (34)	70 (33)	67 (31)	67 (31)	69 (33)	67 (33)	64 (31)
		一般	62	61	58	60	61	59	60	58	58	55
		販売	1	1	1	1	1	1	1	1	1	1
	少量危険物施設		570	568	537	553	576	585	576	591	562	556
液化石油ガス施設		922	883	910	914	907	918	972	979	985	1015	

() 内は再掲

危険物等施設数の推移

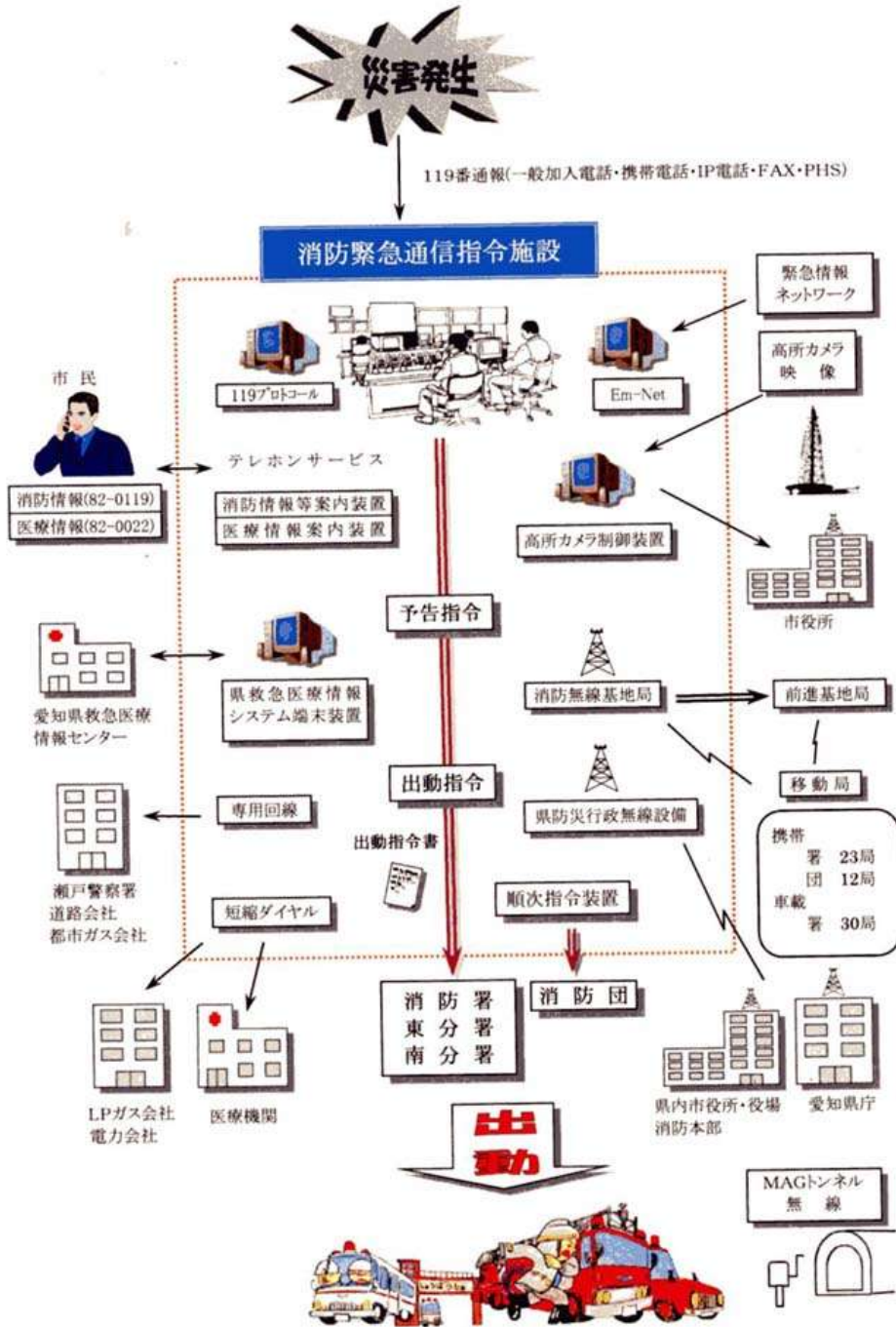


通信・気象



通信指令室

消防通信系統図



通 信 指 令 室 の 主 な 施 設 状 況

平成22年4月1日現在

施 設 名		数	備 考
指 令 装 置	指令台(型)	1 式	主・副完全同一分離型
	非常用指令設備	1 式	壁掛式
	電源装置	1 式	D C 4 8 V 無停電電源装置 5 K V A × 2 台
	録音装置	1 式	デジタル式長時間録音装置
表 示 盤	車両運用表示盤	1 式	4 2 型液晶ディスプレイ × 2 面
	総合情報表示盤	1 式	L E D 表示盤
	多目的大型表示装置	1 式	7 0 型プロジェクター
	高所カメラ画像表示盤	1 式	4 2 型プラズマディスプレイ
高所カメラ遠隔操作卓		1 式	1 4 型モニター含む
無線統制台		1 式	市波・救急波・県内共通波・全国共通波(1 ・ 2 ・ 3)
1 1 9 番位置情報通知システム		1 式	統合型
自動出動指定装置		1 式	主・副分離独立型
地図等検索装置		1 式	主・副分離独立型
データ修正装置		1 式	指令台とオンライン接続
指令電送送信装置		1 式	地図付き指令書を送信
車両動態管理装置(A V M)		1 式	車両運用表示盤と連動
消防情報支援システム		1 式	サーバシステム
消防庁舎監視カメラ装置		1 式	監視モニター 3 台・タイムラプスビデオ 2 台
音声合成装置		1 式	ハイブリッド合成方式
気象情報収集装置		1 式	
消防情報等案内装置		1 式	音声合成装置と連動
順次指令装置		1 式	音声合成装置と連動
医療情報案内装置		1 式	
1 1 9 番通報受信用ファクシミリ		1 台	
衛星携帯電話		1 台	現場指揮車と通信
県救急医療情報システム端末装置		1 式	
県防災行政無線設備		1 式	高度情報通信ネットワークシステム端末装置
県震度情報ネットワーク端末装置		1 式	
1 1 9 番プロトコール装置		2 式	1 7 型タッチパネル液晶ディスプレイ 2 台

月 別 1 1 9 番 受 信 状 況 (受 信 時 の 種 別)

平成21年中

種別	月別	合計	平成21年中											
			1月	2月	3月	4月	5月	6月	7月	8月	9月	10月	11月	12月
合 計		6,157	561	449	513	504	458	509	487	496	517	563	533	567
火 災		49	4	6	7	7	4	3	2	2	5	4	3	2
救 急		4,053	403	305	337	331	322	316	310	328	319	350	355	377
救 助		32	2	2	4	5	3	2	2	1	2	2	4	3
警 戒		53	7	3	3	4	1	5	1	7	5	2	10	5
災 害		0	0	0	0	0	0	0	0	0	0	0	0	0
重 複		206	18	16	20	16	11	21	14	9	14	26	25	16
問 い 合 わ せ		401	37	28	29	25	25	30	44	34	49	31	36	33
い た ず ら		87	6	12	4	13	9	2	11	6	3	13	7	1
誤 操 作 他		701	46	50	63	58	54	67	57	73	72	62	44	55
訓 練		258	18	11	24	13	13	24	23	7	32	35	26	32
試 験		317	20	16	22	32	16	39	23	29	16	38	23	43

無線施設状況（消防署）

平成22年4月1日現在

種 別	呼 出 名 称	装 備 別	装 備 チ ャ ン ネ ル 通 信 方 式	形 式	製 造 年 月	出 力		
防災行政用	ぼうさいせとしょうぼう	通信指令室	M C A 方 式	単複信	F40F-595	H14.03	5W	
消 防 用 基 地 局	せとしょうぼう (固定局兼用)		市	単信	CM-5538MT	H07.03		
			県		CM-5538MT	H02.06		
			国 1		CM-5066MT	H12.10		
			県 国 2 国 3 救	単複信	CM-5538MT	H01.09		
			市 国 1 国 2 国 3	単信	CM-5066MT	H12.10		
きゅうきゅうせと	救	単複信	CM-5538MT	H01.09				
消 防 用 陸 上 移 動 局	せと 1	ポンプ車	市 県 国 1	単信	CM-5538MT	S63.02	10W	
	せと 2	タンク車	市 県 国 1 国 2 国 3		CM-5086MT	H21.01		
	せと 3	化学車			CM-5538MT	H09.07		
	せと 10	ポンプ車			CM-5538MT	H01.09		
	せと 32	梯子車			市 県 国 1	CM-5538MT		H08.07
	せと 43	救助車	市 県 国 1 国 2 国 3		CM-5538MT	H03.07		
	せと 51	指揮車	市 県 国 1 国 2 国 3 救	単複信	CM 5538T	H06.12		
	せと 52	指揮車	市 県 国 1	単信	CM-5538MT	H08.07		
	せと 53	指揮車	市 県 国 1 国 2 国 3 救	CM-5066MT	H12.08			
	せと 54			単複信	CM-5066MT	H12.08		
	せと 55			CM-5066T	H12.03			
	せと 61	広報車	市 県 国 1	単信	CM-5538MT	S61.11		
	せと 64				CM 5538T	S61.08		
	せと 71	輸送車	市 県 国 1	単信	CM-5538MT	H06.05		
	せと 73	連絡車			CM-5538MT	H07.03		
	せと 74	査察車			CM-5538MT	H04.06		
	きゅうきゅうせと 1	救急車	市 県 国 1 救	単複信	CM-5538MT	H01.07		
	きゅうきゅうせと 2		市 県 国 1 国 2 国 3 救		CM-5066MT	H13.10		
	せとほんしよ 101	携 帯 用	市 県 国 1	単信	CP 543UT	H01.06		5W
	せとほんしよ 102				JDP3C3A1-3A	H16.10		
せとほんしよ 103	JDP3C3A1-3A				H16.10			
せとほんしよ 104	CP-5461T				H07.08			
せとほんしよ 105	CP - 5462 T				H09.09			
せとほんしよ 106	CP 543UT				H02.06			
せとほんしよ 107	CP 543UT				H03.09			
せとほんしよ 108	CP 543UT				H02.06			
せとほんしよ 201	CP 543UT				S63.02			
せとほんしよ 202	CP-5461T				H06.08			
せとほんしよ 301	CP 543UT				H04.08			

装 備 チ ャ ン ネ ル 市 = 市 町 村 波 県 = 県 内 共 通 波 国 1 ・ 2 ・ 3 = 全 国 共 通 波 1 ・ 2 ・ 3 救 = 救 急 波

無線施設状況（東分署）

平成22年4月1日現在

種別	呼出名称	装備別	装備チャンネル通信方式	形式	製造年月	出力	
消防用 基地局	せとしょうぼうひがし	東分署	市	単信	CM-5538MT	H09.01	
			県		CM-5538MT	H09.01	
	きゅうきゅうせとひがし		救	単複信	CM-5538MT	H09.01	
消防用 陸上移動局	せと 6	タンク車	市 県 国 1	単信	CM-5538MT	H05.03	
	せと 8	ポンプ車			CM-5066MT	H11.07	
	せと 75	輸送車			CM-5538MT	H03.07	
	せと 76	査察車			CM-5066MT	S63.12	
	せと 77	水槽車			市 県 国 1 国 2 国 3	CM-5538MT	H06.05
	きゅうきゅうせと 3	救急車	市 県 国 1	救	単複信	CM-5538MT	H01.07
	せとひがし 101	携帯用	市 県 国 1	単信	JDP3C3A1-3A	H16.10	
	せとひがし 102				CP 543UT	H01.02	
	せとひがし 103				JDP3C3A1-3A	H16.10	
	せとひがし 105				JDP3C3A1-3A	H16.10	
	せとひがし 106				CP-5461T	H05.08	
	せとひがし 201				CP 543UT	H03.09	

装備チャンネル 市 = 市町村波 県 = 県内共通波 国 1・2・3 = 全国共通波 1・2・3 救 = 救急波

無線施設状況（南分署）

平成22年4月1日現在

種別	呼出名称	装備別	装備チャンネル通信方式	形式	製造年月	出力	
消防用 陸上移動局	せと 5	タンク車	市 県 国 1	単信	CM-5538MT	H02.04	
	せと 9	ポンプ車	市 県 国 1 国 2 国 3		CM-5066MT	H12.07	
	せと 31	梯子車	市 県 国 1		CM-5538MT	S63.02	
	せと 62	広報車			CM-5538MT	H03.07	
	せと 72	積載車			CM-5538MT	H05.03	
	きゅうきゅうせと 5	救急車	市 県 国 1	救	単複信	CM-5066MT	H10.11
	せとみなみ 101	携帯用	市 県 国 1	単信	CP 543UT	H01.06	
	せとみなみ 102				JDP3C3A1-3A	H16.10	
	せとみなみ 103				CP 543UT	H03.09	
	せとみなみ 105				CP-5067T	H10.11	
	せとみなみ 106				CP-5461T	H05.08	
	せとみなみ 201				CP 543UT	H03.09	

装備チャンネル 市 = 市町村波 県 = 県内共通波 国 1・2・3 = 全国共通波 1・2・3 救 = 救急波

無線施設状況（道路トンネル）

平成22年4月1日現在

種 別	呼 出 名 称	装 備 別	装備チャンネル通信方式		形 式	製造年月	出力
消 防 用 基 地 局	せとしょうぼう	無 線 通 信 補 助 施 設	国 1	単信	EZ-1069SJ	H17.01	10W
	あいぎとんねる						
	せとしょうぼう	無 線 通 信 補 助 施 設	国 1	単信	GDP-213	H17.01	10W
	さなげやまとんねる						

装備チャンネル 市 = 市町村波 県 = 県内共通波 国 1・2・3 = 全国共通波 1・2・3 救 = 救急波

無 線 施 設 状 況 (消 防 団)

平成22年4月1日現在

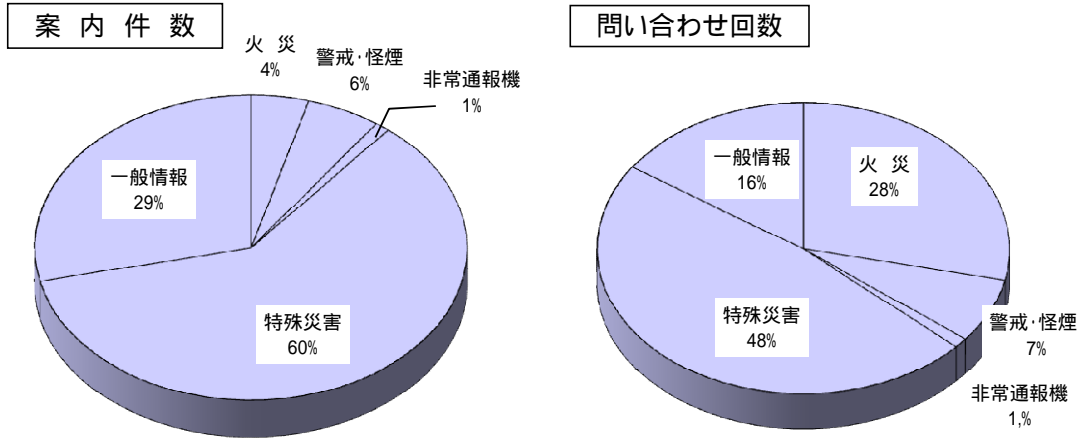
種 別	呼 出 名 称	装 備 別	配備分団名	方式	形 式	製造年月	出力
消 防 用 陸 上 移 動 局	せとどうせん 1	携 帯 用	道 泉 分 団	単 信	CP-5067T	H13.12	5W
	せとふかがわ 1		深 川 分 団				
	せとこせと 1		古 瀬 戸 分 団				
	せととうめい 1		東 明 分 団				
	せとそばかい 1		祖 母 懐 分 団				
	せととうげん 1		陶 原 分 団				
	せとこうはん 1		效 範 分 団				
	せとすいなん 1		水 南 分 団				
	せとみずの 1		水 野 分 団				
	せとしもしなの 1		下 品 野 分 団				
	せとしなのだい 1		品 野 台 分 団				
	せとはたやま 1		幡 山 分 団				

装備チャンネル 市町村波・県内共通波・全国共通

消防テレホンサービス（情報別案内・問い合わせ状況）

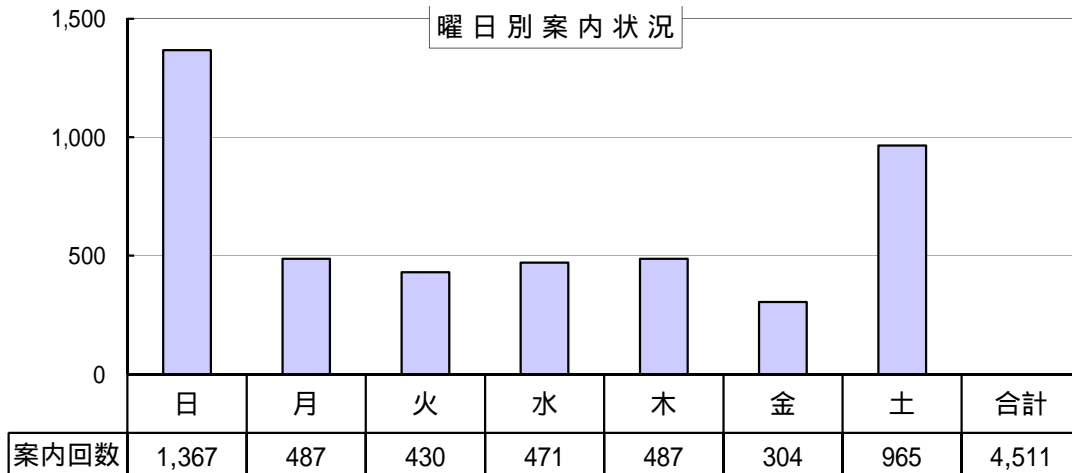
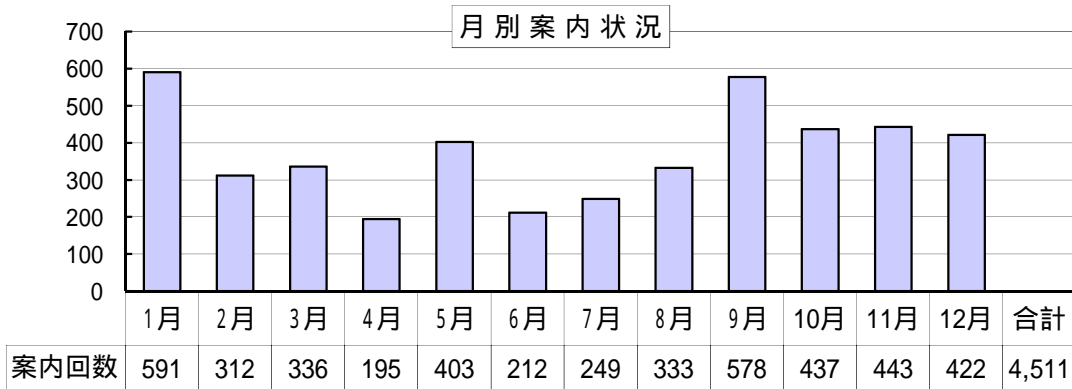
平成21年中

情報テーマ	合計	火災	警戒・怪煙	非常通報機	特殊災害	一般情報
案内件数	1,278	55	71	14	773	365
問い合わせ回数	13,382	3,807	965	149	6,373	2,088



当直医案内テレホンサービス

平成21年中

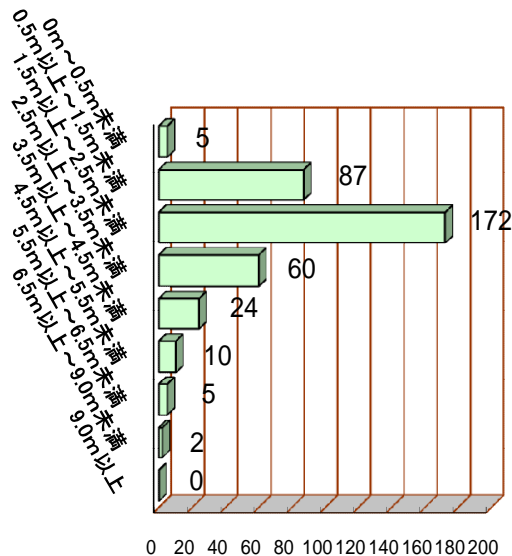


風速・風向別日数調 (平均)

平成21年中

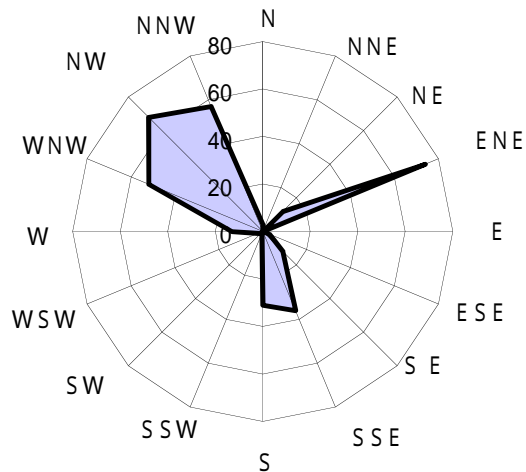
月別 区別	合計	1月	2月	3月	4月	5月	6月	7月	8月	9月	10月	11月	12月
0m～0.5m未満	5	0	0	4	0	0	0	0	1	0	0	0	0
0.5m以上～1.5m未満	87	14	8	7	2	4	5	3	5	7	9	14	9
1.5m以上～2.5m未満	172	8	9	7	16	17	18	20	21	17	18	10	11
2.5m以上～3.5m未満	60	4	6	4	5	7	7	5	3	5	2	4	8
3.5m以上～4.5m未満	24	4	2	1	4	3	0	3	1	1	1	2	2
4.5m以上～5.5m未満	10	0	2	4	2	0	0	0	0	0	1	0	1
5.5m以上～6.5m未満	5	1	1	2	1	0	0	0	0	0	0	0	0
6.5m以上～9.0m未満	2	0	0	2	0	0	0	0	0	0	0	0	0
9.0m以上	0	0	0	0	0	0	0	0	0	0	0	0	0
合計	365	31	28	31	30	31	30	31	31	30	31	30	31
北 (N)	3	0	0	1	0	0	0	0	0	0	2	0	0
北北東 (N N E)	0	0	0	0	0	0	0	0	0	0	0	0	0
北東 (N E)	12	3	0	0	1	2	1	0	0	0	1	4	0
東北東 (E N E)	74	10	1	1	7	5	3	6	4	10	12	8	7
東 (E)	0	0	0	0	0	0	0	0	0	0	0	0	0
東南東 (E S E)	3	0	0	1	0	1	0	0	0	1	0	0	0
南東 (S E)	12	0	0	1	2	1	1	6	0	0	1	0	0
南南東 (S S E)	36	0	0	1	1	6	9	12	4	2	1	0	0
南 (S)	31	0	1	1	4	2	4	3	11	5	0	0	0
南南西 (S S W)	1	0	0	0	0	0	0	0	1	0	0	0	0
南西 (S W)	1	0	0	1	0	0	0	0	0	0	0	0	0
西南西 (W S W)	2	0	0	1	0	0	0	0	0	0	1	0	0
西 (W)	13	1	0	1	2	3	2	0	0	0	1	0	3
西北西 (W N W)	52	5	9	5	5	3	6	3	6	3	1	1	5
北西 (N W)	68	5	9	11	5	4	2	1	3	6	4	9	9
北北西 (N N W)	57	7	8	6	3	4	2	0	2	3	7	8	7
静 穏	0	0	0	0	0	0	0	0	0	0	0	0	0

風速別日数



年間風向頻度

平成21年中
単位: 日

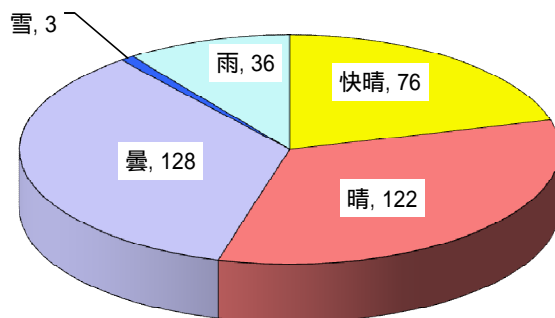


月別気象状況

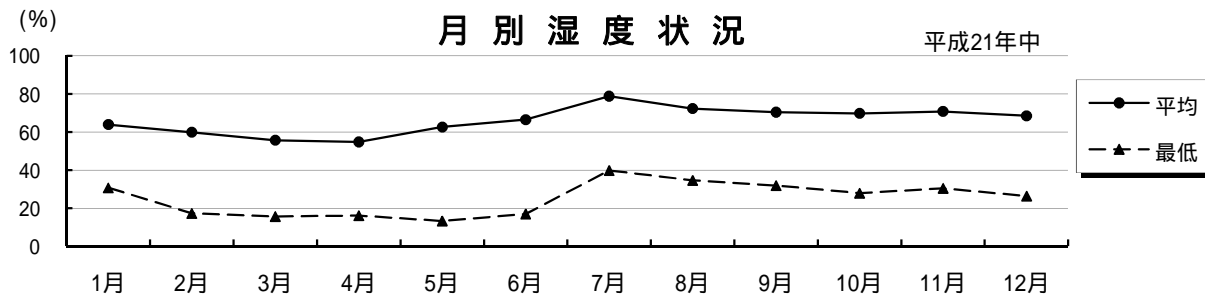
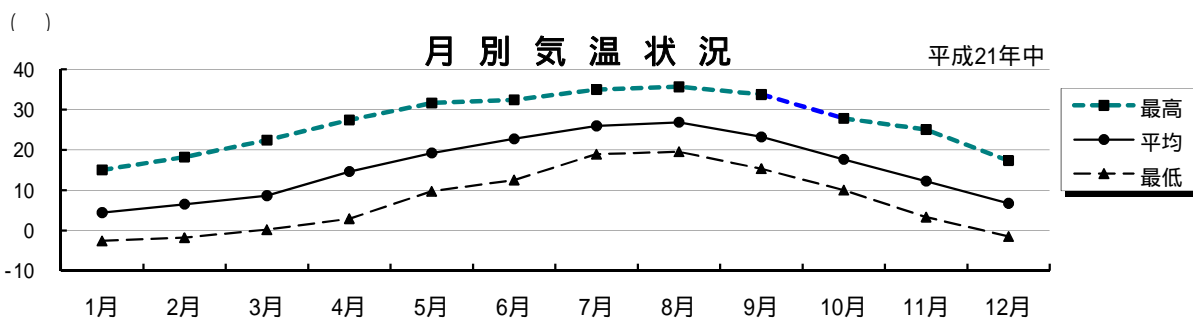
平成21年中

項目	月	1月	2月	3月	4月	5月	6月	7月	8月	9月	10月	11月	12月	合計	年間平均
風向	平均	NW	NW	NW	NW	NW	SSE	SSE	S	NNW	NNW	NNW	NW		2.2
	最高	2.1	2.5	2.9	2.7	2.3	2.1	2.2	2.0	1.9	1.8	1.8	2.2		
風速	最高	NW	NW	WNW	NW	NW	SSE	SSE	W	NNW	NNW	NW	W		
	m/s	10.7	11.5	11.0	9.5	9.9	8.7	9.7	7.7	7.4	15.3	9.0	11.8		
瞬間最大	最高	NW	NW	SSE	NW	NW	S	NW	W	NNW	NNW	NNW	W		
	m/s	17.9	22.0	20.4	17.2	16.8	16.7	17.7	13.5	12.9	25.4	16.3	21.4		
気温	平均	4.4	6.5	8.6	14.6	19.2	22.7	25.9	26.8	23.2	17.6	12.2	6.7		15.7
	最高	15.0	18.2	22.4	27.4	31.6	32.4	34.9	35.6	33.7	27.8	25.0	17.3		
	最低	-2.6	-1.8	0.2	2.9	9.7	12.5	18.9	19.5	15.3	10.0	3.3	-1.5		
湿度	平均	63.9	59.9	55.7	54.8	62.6	66.5	78.8	72.3	70.4	69.8	70.8	68.5		66.2
	%	最低	30.7	17.3	15.7	16.1	13.3	17.0	39.8	34.6	31.9	27.9	30.5	26.4	
降雨	降水日数	9	9	7	6	13	12	21	8	5	8	9	8		115
	総降水量	86.0	59.5	102.5	103.5	184.5	199.0	208.5	129.0	44.0	162.5	147.5	56.0		1482.5
	10分間最大	2.0	2.5	2.0	4.0	3.5	8.0	14.0	8.0	3.5	13.0	4.5	1.5		
	1時間最大	8.0	7.0	5.0	10.5	9.0	18.5	27.0	21.5	10.0	27.5	17.5	4.5		
	最大日雨量	33.5	16.0	30.5	49.0	70.5	34.0	46.5	69.0	27.5	58.5	62.0	33.0		
降雪	降雪日数	2											1		3
	総積雪量	0.0	-	-	-	-	-	-	-	-	-	-	1.0		1.0
	最高積雪	0.0	-	-	-	-	-	-	-	-	-	-	1.0		

天候別日数調



平成21年中
観測9時
単位:日



消防関係団体



消火技術競練会での少年消防クラブ員の訓練

瀬戸市婦人消防隊連絡協議会

各地域婦人(女性)防火クラブ相互の連絡協調を図り、家庭における火災予防思想の普及を目的として、平成元年4月1日に結成されました。

平成22年4月1日現在

結成年月日	ク ラ ブ 名 称	人 員	結成年月日	ク ラ ブ 名 称	人 員
S56. 4. 1	こうはん婦人会防火クラブ	40	H 2. 8.20	道泉婦人防火クラブ	61
S58. 4. 1	定光寺町婦人防火クラブ	42	H 9. 4. 1	下品野女性防火クラブ	54
S59.11.25	陶原婦人防火クラブ	13	H 9.10. 1	東明婦人防火クラブ	43
S60.12.15	深川婦人防火クラブ	31	H13. 3.30	祖母懐婦人防火クラブ	35
S62. 7.14	幡山婦人防火クラブ	57	H21. 8.27	西陵女性防火クラブ	22
H 1. 8.10	水野婦人防火クラブ	3	合 計	11 クラブ	401

可搬消防ポンプ配備状況

平成22年4月1日現在

名 称	級 別	社 名	配備年月	総排気量	経 年
こうはん婦人会防火クラブ	D - 1	ラビット	H21. 1	114.0cc	1
定光寺町婦人防火クラブ	D - 1	トーハツ	H21.11	98.0cc	0
陶原婦人防火クラブ	D - 1	シバウラ	H 8. 9	68.7cc	13
深川婦人防火クラブ	D - 1	トーハツ	H10. 8	98.0cc	11
幡山婦人防火クラブ	D - 1	トーハツ	H19. 1	98.0cc	3
水野婦人防火クラブ	D - 1	ラビット	H19.12	114.0cc	2
道泉婦人防火クラブ	D - 1	ラビット	H20. 2	114.0cc	2
下品野女性防火クラブ	D - 1	トーハツ	H14. 1	98.0cc	8
東明婦人防火クラブ	D - 1	ラビット	H17. 2	98.0cc	5
祖母懐婦人防火クラブ	D - 1	ラビット	H18. 3	98.0cc	4
西陵女性防火クラブ	D - 1	ラビット	H22. 1	114.0cc	0

防 災 会

防災会は、アーケード内の商店街を中心として、隣接する密集家屋等の特殊地域を火災から守るため、会員相互による防災対策の検討や各種の防災思想の普及活動をしています。

また、近年は年末年始等に火災警戒のための警戒巡回や広報活動も活発に実施しています。

平成22年4月1日現在

結成年月日	名 称	人 員
S55.12.1	末 広 町 防 災 会	13
S56.12.1	朝 日 町 防 災 会	10

平成 22 年版 消防年報

編集 瀬戸市消防本部 消防課
発行 平成 22 年 8 月

〒489-0983 愛知県瀬戸市苗場町 101
TEL 0561(85)0119
FAX 0561(21)6605

URL ▶ <http://www.city.seto.aichi.jp/sosiki/firedep/>

E-mail ▶ shobohonbu@city.seto.lg.jp