

消防年報

平成21年版

第54号



瀬戸市消防本部

瀬戸市民憲章

わたくしたちは、「やきもののまち」として発展してきた輝かしい歴史と、限りない未来を持つ瀬戸市民です。

わたくしたちは、いっそう心ゆたかな住みよいまちづくりをめざし、ここに市民憲章を定めます。

わたくしたち瀬戸市民は

- 1 自然を大切にし、産業をのばし、豊かなまちをつくりましょう。
- 1 きまりを守り、心のかようまちをつくりましょう。
- 1 元気に働き、明るく幸せなまちをつくりましょう。
- 1 若い力を育て、希望とやすらぎのあるまちをつくりましょう。
- 1 スポーツに親しみ、教養を高め、すぐれた文化のまちをつくりましょう。

は じ め に

消防を取り巻く昨今の災害の実態は、地震や台風などの自然災害はもとより、大規模かつ特殊な火災や事故に加え、人為的なテロ災害や武力攻撃事態などにも対応が求められ、災害の複雑多様化の傾向が強まっています。

また、高齢化社会の進展などに伴い、救急出動件数の増加が見込まれ、消防に寄せる市民の期待はますます大きくなっています。

この年報は、平成21年4月1日現在における消防体制及び平成20年中の災害状況等を収録し、今後の消防行政の効率的な運営と消防力の強化に資するとともに、消防事情を一般に紹介し、消防行政に対する理解と火災などの災害を未然に防止し、安全・安心なまちづくりを推進することを目的に編集したものです。本市としても、消防力・消防体制の充実に努め、全力を挙げて取り組んでまいります。

消防関係者はもとより、あらゆる方面で広く活用いただければ幸いに存じます。

平成21年8月

瀬戸市消防本部

平成 2 1 年 版 年 報 目 次

【消 防 情 勢】		水防用資機材備蓄状況.....	24
市勢概要.....	1	消防本部車両運用状況.....	25
消防本部の沿革.....	2	消防水利設置状況.....	26
平成 2 0 年度に実施した主な事業.....	6		
消防相互応援協定.....	8	【火 災】	
消防概要.....	9	平成 2 0 年中の火災発生状況と	
消防本部・消防団組織図.....	10	前年との比較.....	27
消防本部消防課の事務分掌.....	11	全国・愛知県の火災発生状況.....	27
消防署の事務分掌.....	12	署所別・連区別火災状況.....	28
消防力の整備指針と現有消防力	13	連区別火災状況.....	28
5 年間の市予算等と消防費.....	14	曜日別・月別火災状況.....	29
平成 2 1 年度一般会計当初予算額.....	14	時間別・気象別火災状況.....	30
平成 2 1 年度消防費の市民負担額.....	14	火災件数と気象状況.....	30
		原因別・用途別火災状況.....	31
【人 員】		原因別前年比較状況.....	31
消防職員数.....	15	出火原因別火災発生件数.....	32
消防団員数.....	16	1 0 年間の火災状況.....	33
消防職員・団員数の推移.....	16	1 0 年間の火災件数と住宅火災件数及び	
消防職員・団員の平均年齢の推移.....	16	損害額の推移.....	33
消防職員派遣教養科目別実施状況.....	17	1 0 年間の住宅火災の状況.....	34
消防職員研修実施状況.....	17	1 0 年間の住宅火災における出火箇所別件数	34
消防職員・団員公務災害等発生状況.....	17	1 0 年間の住宅火災における時間別死傷者数	35
消防団活動状況.....	18	1 0 年間の住宅火災における年齢別死傷者数	35
		1 0 年間の主な火災.....	36
【施 設】			
消防庁舎等設置状況.....	19	【救急・救助】	
消防車両等配備状況.....	20	平成 2 0 年中の救急発生状況と	
消防車両等施設配置状況図.....	22	前年との比較.....	37
主な消防機器保有状況.....	23	署所別・連区別救急出場状況.....	38

連区別救急出場状況.....	38	消防テレホンサービス.....	54
曜日別・月別救急出場状況.....	39	当直医案内テレホンサービス.....	54
時間別救急出場状況.....	39	風速・風向別日数調.....	55
年齢別搬送人員.....	40	風速別日数.....	55
10年間の救急出場状況.....	41	年間風向頻度.....	55
急病・交通・一般負傷の 出場件数10年間の推移.....	41	月別気象状況.....	56
救急隊員の行った応急処置状況.....	42	天候別日数調.....	56
応急手当普及啓発実施状況.....	42	月別気温状況.....	56
事故別救助出動状況.....	43	月別湿度状況.....	56
連区別救助出動状況.....	43	【消防協力団体】	
発生場所別救助人員.....	44	瀬戸市危険物安全協会.....	57
10年間の救助出動状況.....	44	瀬戸市自衛消防連絡協議会.....	57
【予 防】		瀬戸市少年消防クラブ連絡協議会.....	57
連区別防火対象物状況.....	45	瀬戸市婦人消防隊連絡協議会.....	58
中高層建築物・地階用途別状況.....	46	防災会.....	58
防火対象物等の推移.....	46		
防火管理者選任状況.....	47		
防火管理講習実施状況.....	47		
危険物施設等連区別設置状況.....	48		
危険物施設に関する申請等の件数.....	48		
危険物施設等10年間の推移.....	49		
危険物等施設数の推移.....	49		
【通信・気象】			
消防通信系統図.....	50		
通信指令室の主な施設状況.....	51		
月別119番受信状況.....	51		
無線施設状況.....	52		

消防情勢



平成21年消防出初式

市 勢 概 要

瀬戸市は、中部経済圏の中心地である名古屋市の中心から北東約20kmに位置し、東西12.8km、南北13.6kmのほぼ円形を示し、面積111.61km²の行政区域を有しており、1,300年にわたりやきものの技術と文化を継承し、発展してきた伝統のある陶磁器産業のまちです。

また、2005年に本市南東部の丘陵地を会場の一部として開催されました日本国際博覧会を契機に、本市の「やきもののまち」の伝統や風土を生かしながら、活気と賑わいに満ちた、力強く勢いのあるまちづくりに取り組むため、「せと・まるっとミュージアム構想」を提唱し、まちの歴史的・文化的資源に光をあて、まち全体を博物館、美術館に見立て、観光を目的とした来訪者の回遊を促し、交流と創造を意識した魅力ある「おもてなしのまちづくり」を進めています。

年別	変 遷	面 積 (km ²)	人 口 (人)	世 帯
昭和 4 年	市 制 施 行	28.01	31,276	6,916
昭和26年	水野村合併	50.67	54,779	11,670
昭和30年	幡山村合併	71.36	64,681	13,588
昭和34年	品野町合併	110.34	79,449	16,636
平成21年	4月1日現在	111.61	133,412	52,652



「おもてなしのこころ」にあふれた交流盛んなまちを象徴するシンボルマークとして平成13年度に公募・決定しました。
 「まるっと」とは「全部、まるごと」を意味するこの地方のことばです。

消 防 本 部 の 沿 革

明治 23 年 5 月	東春日井郡瀬戸村に 2 部編成定員 100 名をもって消防組を発足
明治 27 年 2 月	勅令及び県令により公設消防を組織し、瀬戸町せ組・と組で構成
明治 29 年 7 月	今村地区に私設消防組を設立
明治 39 年	幡山村に私設消防組を設立
大正 2 年	瀬戸町せ組・と組を公設消防第 1 部・第 2 部に改称（水野村に私設消防組設立、品野村に消防組を編成）
大正 7 年	瀬戸町公設消防組に第 3 部を増加編成
大正 12 年 2 月	水野村上水野消防組が公設消防組に認可
大正 14 年	赤津村公設消防組を瀬戸町公設消防組に編入し、第 4 部に増加編成
大正 15 年 12 月	水野村中水野、下水野消防組が公設消防組に認可、安土・南山・曾野私設消防組編成
昭和 4 年 10 月	市制施行に伴い瀬戸市消防組と改編、4 部 108 名で構成
昭和 14 年 4 月	瀬戸市警防団本部常備消防部として発足し、警防団 6 分団、総員 900 名、消防ポンプ車 5 台、三輪ポンプ車 1 台、腕用ポンプ 5 台を配備、戦中は防空業務に活躍
昭和 22 年 10 月	警防団本部常備消防部を解散し、同時に瀬戸市常備消防部として発足、業務開始
昭和 26 年 5 月	東春日井郡水野村との合併に伴い、水野村消防団を統合
8 月	瀬戸市消防本部設置
昭和 28 年 2 月	集中豪雨による防災活動の功績により、建設大臣表彰を受ける。
4 月	隣接品野町の大火による応援消防活動の功績により、愛知県消防協会長表彰を受ける。
昭和 30 年 2 月	愛知郡幡山村との合併に伴い、幡山村消防団を統合
昭和 32 年 2 月	消防施設の充実により、日本消防協会長表彰を受ける。
昭和 33 年 1 月	集中豪雨による防災、人命救助活動等の功績により、愛知県消防協会長表彰で竿頭綬を受ける。
3 月	同上により、国家消防本部長表彰を受ける。
昭和 34 年 1 月	自治体消防発足 10 周年記念により、愛知県消防協会長表彰で竿頭綬を受ける。
4 月	品野町との合併に伴い、品野町消防団を統合
7 月	瀬戸市消防音楽隊を発足
10 月	消防中短波無線局の設置（基地 1、移動 2、携帯 2）
12 月	伊勢湾台風（15 号）の復旧活動の功績により、中部日本災害対策本部長表彰を受ける。
昭和 35 年 4 月	消防団 1 団、13 分団 329 名で構成
9 月	瀬戸市消防署設置
昭和 36 年 4 月	常備消防力の増強を図り、13 分団 289 名に減員
6 月	ロータリークラブより 1B 型救急車の寄贈を受け、救急業務を開始
昭和 37 年 3 月	消防庁告示による常設中心主義を目標とし、消防庁舎新築工事着手
4 月	瀬戸市火災予防条例の施行
10 月	消防庁舎竣工
昭和 40 年 3 月	瀬戸信用金庫から 1B 型救急車の寄贈を受け、2 台体制による業務開始
8 月	中短波無線を超短波無線に更新（基地 1、移動 3）
昭和 40 年 9 月	市役所の愛知県行政無線を消防本部に移管
昭和 41 年 4 月	消防団の定員を 12 分団 267 名に減員
昭和 43 年 1 月	化学消防ポンプ自動車配備
昭和 43 年 5 月	瀬戸市指定水利規程の施行
6 月	瀬戸市火災警報規則の施行
昭和 44 年 3 月	消防力の充実により、消防庁長官から竿頭綬を受ける。
昭和 45 年 4 月	消防署救助隊の発足
9 月	防災体制の確立、防災思想の普及等の功績により、消防庁長官表彰を受ける。
昭和 46 年 9 月	市内で発生した都市ガス漏洩事故の災害防ぎょ活動の功績により、消防庁長官表彰を受ける。

昭和 46 年	11 月	同上により、愛知県知事表彰を受ける。
	12 月	新消防庁舎新築工事着手
昭和 47 年	8 月	新消防庁舎竣工 消防本部、消防署は新庁舎に移転し、旧庁舎は東分署として消防業務開始 15m級屈折梯子付消防ポンプ車を本署に配備
昭和 48 年	5 月	瀬戸尾張旭当直医問い合わせテレホンサービスの開始
昭和 49 年	2 月	救助工作車を東分署に配備
	4 月	消防本部に総務課を設置
	6 月	愛知県防災行政無線の整備計画による防災行政無線装置の更新工事完了
昭和 50 年	10 月	定光寺に火気使用制限区域の設定
	12 月	保育器の使用による未熟児搬送に関し、瀬戸旭医師会と救急業務実施協定の締結
昭和 52 年	6 月	瀬戸信用金庫から2B型救急車の寄贈を受け、東分署に配備
	11 月	30m級梯子付消防ポンプ車を消防署に配備 15m級屈折梯子付消防ポンプ車を東分署に配備
昭和 53 年	3 月	自治体消防発足30周年記念大会の開催 瀬戸社会福祉事業協力会から査察車兼広報車（軽四輪）の寄贈を受け、消防署に配備
昭和 54 年	12 月	消防救急指令装置B型及び地図検索装置の導入
昭和 55 年	10 月	消防水利整備計画に耐震性貯水槽（40m ³ ）の設置を策定
昭和 56 年	9 月	日本損害保険協会より水槽付消防ポンプ車（給水装置付）の寄贈を受け、消防署に配備
	10 月	日本消防協会から2B型救急車の寄贈を受け、消防署に更新配備 消防署三部制勤務の試行開始
昭和 58 年	4 月	消防署三部制勤務の開始 小型動力ポンプ積載車を定光寺町自警団に配備
	10 月	化学消防ポンプ車を東分署に配備し、旧車両を消防署に配備
昭和 59 年	3 月	大型照明電源車を消防署に配備
昭和 60 年	3 月	水南分団詰所を移転新築
	8 月	現場指揮本部等の体制強化を図るため、消防署に指令車を増強配備
	10 月	陶原分団詰所を移転新築
昭和 61 年	6 月	愛知県防災行政無線の災害通信メディア体系を整備し、防災行政事務に関する通信網を改善
	12 月	火災救急統計用のパソコンを導入
昭和 62 年	1 月	上品野分団を品野台分団に名称変更
	2 月	火災情報テレホンサービスの開始
昭和 63 年	3 月	品野台分団詰所を移転新築 防火思想の普及、消防施設の整備等の功績により、消防庁長官から表彰旗を受ける。
平成 元 年	3 月	自治体消防発足40周年記念大会の開催
	10 月	品野町1丁目に東分署移転新築、旧庁舎は南出張所として消防業務を開始
平成 2 年	3 月	消防緊急情報システムの運用開始 救急波消防無線の導入整備
	11 月	第8回愛知県防火推進大会の開催
平成 3 年	2 月	団資機材搬送車を水野分団に配備
	3 月	南出張所を南分署に名称変更、南分署庁舎新築
	10 月	団資機材搬送車を幡山分団に配備 救助工作車を消防署に配備し、旧車両を東分署に配備
	11 月	38m級梯子付消防自動車を消防署に配備し、旧車両を南分署に配備
平成 3 年	11 月	消防団が消防活動の充実等の功績により、愛知県消防協会長から特別功績旗を受ける。

平成 4 年	3 月	東明分団詰所を移転新築
	7 月	団資機材搬送車を東明分団に配備
	10 月	消防署指令車を更新配備 18m級梯子付消防自動車を東分署に更新配備 第8回全国婦人消防練法大会に愛知県代表として瀬戸市婦人消防隊が出場（横浜市）
平成 5 年	4 月	消防本部に予防課、消防署に救急係を設置
	9 月	救急高度化推進計画に基づき、高度化資器材の一部を配備
	10 月	水Ⅱ型消防ポンプ自動車を本署に更新配備
平成 6 年	2 月	CD—1型消防ポンプ自動車を水野分団に更新配備
	3 月	団資機材搬送車を下品野分団に配備
	4 月	東分署に救急係を設置
	7 月	第39回愛知県消防練法大会を市民公園陸上競技場で開催
	11 月	水Ⅱ型消防ポンプ自動車を南分署に更新配備
平成 7 年	2 月	CD—1型消防ポンプ自動車を幡山分団に更新配備
	10 月	高規格救急車を消防署に更新配備 防災資器材地域備蓄倉庫新築
平成 8 年	1 月	自衛消防隊と大規模災害時における消防業務協定締結（19事業所）
	2 月	普通救命講習会の実施
	3 月	水Ⅱ型消防ポンプ自動車を東分署に更新配備
	12 月	高規格救急車を東分署に更新配備
平成 9 年	1 月	下品野分団詰所を新築
	4 月	南分署に救急係を設置
	12 月	30m級梯子付消防自動車を南分署に更新配備
平成 10 年	1 月	CD—1型消防ポンプ自動車を祖母懐分団に更新配備
	9 月	自治体消防発足50周年記念大会の開催 高規格救急車を南分署に更新配備
平成 11 年	11 月	CD—1型消防ポンプ自動車を深川分団に更新配備
	12 月	CD—1型消防ポンプ自動車を東分署に更新配備
平成 12 年	5 月	二市一町救急業務連絡協議会の設立
	10 月	CD—1型消防ポンプ自動車を南分署に更新配備 CD—1型消防ポンプ自動車を古瀬戸分団に更新配備
平成 12 年	12 月	消防緊急通信指令施設を更新し、運用開始、発信地表示装置を導入 消防指揮車を消防署に更新配備
平成 13 年	1 月	消防本部庁舎の耐震工事の施工（仮眠室個室化）
	3 月	名古屋市と消防相互応援協定に基づく境界付近の応援に関する覚書を締結
	7 月	消防本部公式ホームページの開設
	11 月	救急隊病院内臨床実習・医師救急車同乗研修の開始
平成 14 年	3 月	瀬戸市消防本部シンボルマークを「ファイ太くん」に決定 消防職員に災害情報メールの配信開始
	4 月	応急手当普及推進計画（普通救命講習目標年間3,000人）の開始
平成 14 年	5 月	消防団員に災害情報メールの配信開始
	10 月	生物・化学テロ対策として消防庁から資機材を受領（化学防護服・除染シャワー・各種検知資機材） 東分署の改修工事を施工（仮眠室個室化）
平成 14 年	12 月	聴覚障害者を対象に災害情報メールの配信開始

平成 15 年	2 月	C D—1 型消防ポンプ自動車を品野分団に更新配備 消防署住民票取次ぎサービス開始 祖母懐公民館に 1 0 0 m ³ 型耐震性貯水槽を設置
	3 月	祖母懐分団詰所を移転新築
	4 月	副団長 3 名制、団員入団資格を市内在住・在勤に拡大
	6 月	公立陶生病院「救急業務高度化推進業務委託契約」締結
	8 月	愛知医大「救急業務高度化推進業務委託契約」締結 救急隊包括的指示除細動運用開始
	10 月	小型動力ポンプ積載車を定光寺町自警団に更新配備 小型動力ポンプ付水槽車（1 0 t）を東分署に配備 愛知県・瀬戸市総合防災訓練（林野火災）を実施 （2 0 0 5 年日本国際博覧会東ターミナルゾーン予定地）
	12 月	瀬戸市消防団ラッパ隊発足 消防高所監視カメラ運用開始
平成 16 年	2 月	南分署の改修工事を施工（仮眠室個室化）
	3 月	「救命手当てのできる店」を発足
	10 月	二市一町救急業務連絡協議会 B C テロ災害対応訓練を実施
	11 月	市内公共施設（4 箇所）に A E D を設置（県内初）
平成 17 年	2 月	消防自動二輪車（赤バイ）を日本消防協会から寄贈を受ける（3 台） 消防自動二輪車隊（赤バイ隊）を発足 C D—1 型消防ポンプ自動車を東明分団に更新配備
	3 月	女性消防団員（1 5 名）を採用 愛知万博総合防災訓練を実施 東海環状自動車道総合防災訓練を実施（6 消防本部合同） 瀬戸市消防署万博分署設置（万博期間中）
	9 月	瀬戸市消防署万博分署を閉署
	10 月	財団法人 2 0 0 5 年日本国際博覧会協会から救急自動車の寄贈を受け東分署に更新配備 携帯電話による 1 1 9 番直接受信開始
平成 18 年	2 月	C D—1 型消防ポンプ自動車を水南分団に更新配備 機能別消防団員（O B 団員）を任命（1 2 名）
	3 月	市道拡張工事に伴い、效範分団詰所を移転新築 尾張旭市及び長久手町と消防相互応援協定に基づく境界付近の応援に関する覚書を締結
	4 月	消防本部 1 課体制へ移行、グループ制を導入
	5 月	春日井市と消防相互応援協定に基づく境界付近の応援に関する覚書を締結
	8 月	岐阜県土岐市と消防相互応援協定に基づく境界付近の応援に関する覚書を締結
	8 月	輸送車（パワーゲート付）を消防署に更新配備
	9 月	岐阜県多治見市と消防相互応援協定に基づく境界付近の応援に関する覚書を締結
	11 月	救助工作車 II 型を消防署に更新配備
平成 19 年	2 月	3 8 m 級梯子付消防自動車を廃車し、3 0 m 級と 1 8 m 級の梯子付消防自動車 2 台体制に変更
	4 月	消防署グループ制を導入
	11 月	C D—1 型消防ポンプ自動車を下品野分団に更新配備
	12 月	瀬戸市 A E D ステーション認定制度創設
平成 20 年	8 月	広報車を南分署に更新配備
	10 月	輸送車（パワーゲート付）を東分署に配備
	11 月	団資機材搬送車を水野分団に配備
平成 21 年	3 月	水 II 型消防ポンプ自動車（クラス A 消火泡混合装置付）を消防署に更新配備

平成 2 0 年 度 に 実 施 し た 主 な 事 業

月	事 業 項 目	事 業 内 容
5 月	第 1 9 回水野まつり(3日)	水野婦人防火クラブ員と合同で参加し、水野連区の住民等に火災予防の P R を行った。(水野小学校)
	瀬戸市消防団観閲式 (18日)	平成 2 0 年度瀬戸市消防団観閲式を実施 (市民公園東駐車場)
	普通救命講習 (25日)	一般公募により普通救命講習会を開催した。(消防本部)
	尾張東部五市合同消防訓練 (28日)	隣接各市との相互の消防応援協定に基づく広域的な消防体制の確立を図った。(瀬戸市)
6 月	危険物安全週間 (8日～14日)	危険物の取り扱いに対する意識の高揚及び啓発を推進するとともに、各事業所における自主保安体制の確立を図った。(市内全域)
	危険物施設消防訓練 (10日)	危険物安全週間の一環として危険物施設保有事業所において、消防訓練を実施した。(伊藤忠セラテック㈱ 本社工場)
	台風災害シミュレーション 訓練 (27日)	台風災害を想定したシミュレーション訓練を実施し、活動内容の確立を図った。(消防本部)
7 月	第 5 3 回愛知県消防操法大会 (12日)	愛知県消防操法大会に、瀬戸市消防団の代表として祖母懐分団が出場した。(一宮市)
	上級救命講習会 (27日)	一般公募により上級救命講習会を開催 (消防本部)
8 月	第 3 7 回救助技術東海地区 指導会 (5日)	複雑多様化する災害から住民の生命を守るため、高度な救助技術等、日ごろの訓練成果を発表した。(三重県消防学校)
9 月	暮らしの安心訪問 (16日～10月8日)	6 5 才以上の一人暮らしの高齢者及び高齢者世帯のうち 5 9 世帯を対象に民生委員、中部電力㈱、東邦ガス㈱、L P ガス協会と合同で調査を実施した。
	瀬戸市応急手当普及推進大会 (7日)	瀬戸市応急手当普及推進大会を開催した。(公立陶生病院)
	救急の日及び救急医療週間 (7日～13日)	救急業務・医療に関する市民の理解と認識を深めるため、救急車の正しい利用方法や応急手当の必要性等について広報活動を実施した。
	愛知医科大学災害対応訓練 (30日)	愛知医科大学における災害対応訓練に参加した。(愛知医科大学)
10 月	みんなの生活展 (11日)	住宅用火災警報器 P R コーナー、防火教育アニメコーナー、A E D 体験コーナー、はしご車試乗コーナーを開設し、住宅防火 P R とともに、A E D の取り扱い方法を指導した。(文化センター)
	二市一町救急業務連絡協議 会救急フェア (11日)	心肺蘇生法と A E D の必要性を P R すると共に、実技指導を行った。(尾張旭市消防本部)
	火気使用制限区域の設定 (15日～)	定光寺及びその周辺の風致林を火災から守るため、火気の使用制限を告示等により広く市民に P R した。
	高圧ガス移動防災訓練 (15日)	各種高圧ガスの特性・消火方法の説明や、実際に消火する訓練を見学するため参加した。(岡崎市)
	緊急消防援助隊愛知県隊合 同訓練 (23日)	緊急援助隊愛知県隊としての合同訓練に特殊災害部隊、安全係員 1 名、進行係員 2 名が参加した。(尾三消防本部、愛知池運動公園)
	愛知県消防学校体力練成競技 会 (27日)	愛知県消防学校校友会の駅伝大会に出場した。(弥富市 木曾三川公園)

11 月	消防親睦球技大会（2日）	消防団の体力錬成と親睦を図るためソフトボール大会を実施した。（東公園）
	自衛消防隊員研修(6・7日)	自衛消防隊員としての知識を習得する研修を行った。（消防本部）
	甲種防火管理新規講習 （19・20日）	82名の受講者に対し講習を行った。（文化センター）
	近隣合同林野火災訓練 （7日）	近隣応援体制による林野火災に対する連携を図るため、合同消防訓練を実施した。（豊田市）
	119番の日（9日）	11月9日を中心にケーブルテレビを通じ、正しい119番のかけ方についてPRするとともに、大規模店舗等多数の人が出入りする事業所の館内放送を実施、市内主要箇所へ横断幕を掲出し、啓蒙普及に努めた。
	秋の火災予防運動 （9～15日）	火災の発生しやすい時季を迎え、広く市民に火災予防思想の普及・高揚を図った。
	二市一町合同消防訓練 （大規模店舗 9日）	大規模店舗での火災発生に伴う自衛消防訓練による円滑な初動体制の確立及び消防機関との連携の強化を目的に実施した。 （パロ－ショッピングセンター瀬戸西店及び3店舗）
	愛知県警防技術交換会 （11日）	愛知県内の消防本部が警防技術の情報交換をし、技術の向上及び連携の強化を図った。（名古屋市消防学校）
	陶生病院災害訓練（14日）	集団災害対応による連携を図るため、合同で訓練を実施した。（陶生病院）
	愛知県・春日井市総合防災訓練 （16日）	県レベルによる林野火災に対する連携を図るため、消防訓練を合同で実施した。（春日井市）
	MAGロードドクターヘリ 要請訓練（17日）	東海環状自動車道の災害を想定したドクターヘリ要請訓練を土岐市消防本部と合同で実施した。（土岐市 核融合科学研究所グランド）
	二市一町救急業務連絡協議 会医療講演会（19日）	隣接市町と合同で「新型インフルエンザ対策」に関する医療講演会を開催した。（瀬戸旭医師会館）
健康祭り（22日）	AED体験コーナーを開設しAEDの取扱方法を指導した。（文化センター）	
普通救命講習会（23日）	一般公募により普通救命講習会を開催（消防本部）	
12 月	防火・防犯キャンペーン合 同キャンペーン（1日）	瀬戸警察合同で、年末の火災予防と犯罪防止を呼びかけることにより、市民の安全に対する意識醸成を図った。（尾張瀬戸駅）
	災害時における消防と医療 の連携教育訓練（13日）	大事故災害発生による消防と医療機関の連携訓練を実施した。（豊田市）
	安全安心年末パトロールに 伴う夜警（27日～30日）	年末の火災予防及び警防体制の強化を図るため、消防署、消防団及び自警団による火災警戒活動を実施した。（市内全域）
	年末夜警激励慰問（27日）	消防団、自警団、地域住民の実施する年末夜警に対し、市長を始め関係機関の代表者による巡回激励慰問を実施した。（市内15箇所）
1 月	せと・まるっとミュージアム 瀬戸市消防出初式（11日）	まるっと蔵出し事業として、平成21年瀬戸市消防出初式を実施した。 （パルティせと・リモージュ広場）
	文化財防火デー消防訓練 （26日）	貴重な文化財を火災から守るため、総合的な消防訓練を実施し、防災体制の確立を図った。（瀬戸蔵）
	文化財防火デー（26日）	文化財防火デーの一環として、文化財の立入検査や広報を実施した。
	消防職員技術発表会 （29日）	火災時における組織的な消防活動の向上を図るため、各小隊対抗で訓練を実施した。（東分署）

2 月	春日井市消防本部トンネル 合同訓練 (4日)	春日井市、愛知県警と合同でトンネル災害を想定した訓練に参加した。 (春日井市)
	二市一町合同集団災害訓練 (5日)	隣接市町と合同で、集団救急災害発生時の対応訓練を実施した。 (尾張旭市 スカイワードあさひ)
	救急技術発表会 (12日)	救急活動訓練の発表と救急活動技術の向上を図った。
	甲種防火管理再講習 (12日)	16名の受講者に対し、講習を行った。(文化センター)
	乙種防火管理講習(13日)	7名の受講者に対し、講習を行った。(文化センター)
	上級救命講習会 (22日)	一般公募により上級救命講習会を開催 (消防本部)
	二市一町救急活動技術発表 会 (23日)	隣接市町と合同で、救急活動訓練の発表と救急活動技術の向上を図った。 (尾張旭市消防本部)
火災予防研修会 (25日)	婦人防火クラブ員を対象に火災予防に関する講習会を開催した。(消防本部)	
第31回児童防火作品コン クール (28日)	市内の子ども会等に呼びかけ、防火に関する絵画、書道を募集し、優秀作品 の表彰式と展示を行い、防火意識の高揚を図った。(瀬戸蔵)	
3 月	林野火災訓練 (1日)	春の火災予防の一環行事として、林野火災の消防訓練を実施し、関係者の防 火安全意識の高揚を図った。(浄源寺)
	春の火災予防運動 (1~7日)	火災の発生しやすい時季を迎え、広く市民に火災予防思想の普及・高揚を 図った。
	車両防火点検(3日~14日)	車両交通関係者等に火災予防思想の高揚を図り、車両火災を予防し、安全な 輸送確保を図った。(市内全域)
	普通救命講習会 (22日)	一般公募により普通救命講習会を開催 (消防本部)

消 防 相 互 応 援 協 定

消防組織法第39条第2項の規定に基づき、消防の相互応援について次のとおり協定を締結している。

	締結先機関名	協定締結年月日	摘 要
愛 知 県	尾 張 旭 市	昭和27年11月28日	隣接市町との応援協定
	長 久 手 町	昭和39年 9月 1日	〃
	春 日 井 市	昭和39年10月 1日	〃
	豊 田 市	昭和43年 8月 1日	〃
	名 古 屋 市	昭和53年 6月 1日	〃
	全 市 町 村	平成 2年 4月 1日	県内広域応援協定
岐 阜 県	多 治 見 市	昭和44年 2月 1日	隣接市町との応援協定
	土 岐 市	昭和58年 1月31日	〃
	豊田市、多治見市、土岐市、 可茂消防事務組合、中濃消防組合	平成17年 2月25日	東海環状自動車道における 消防相互応援協定

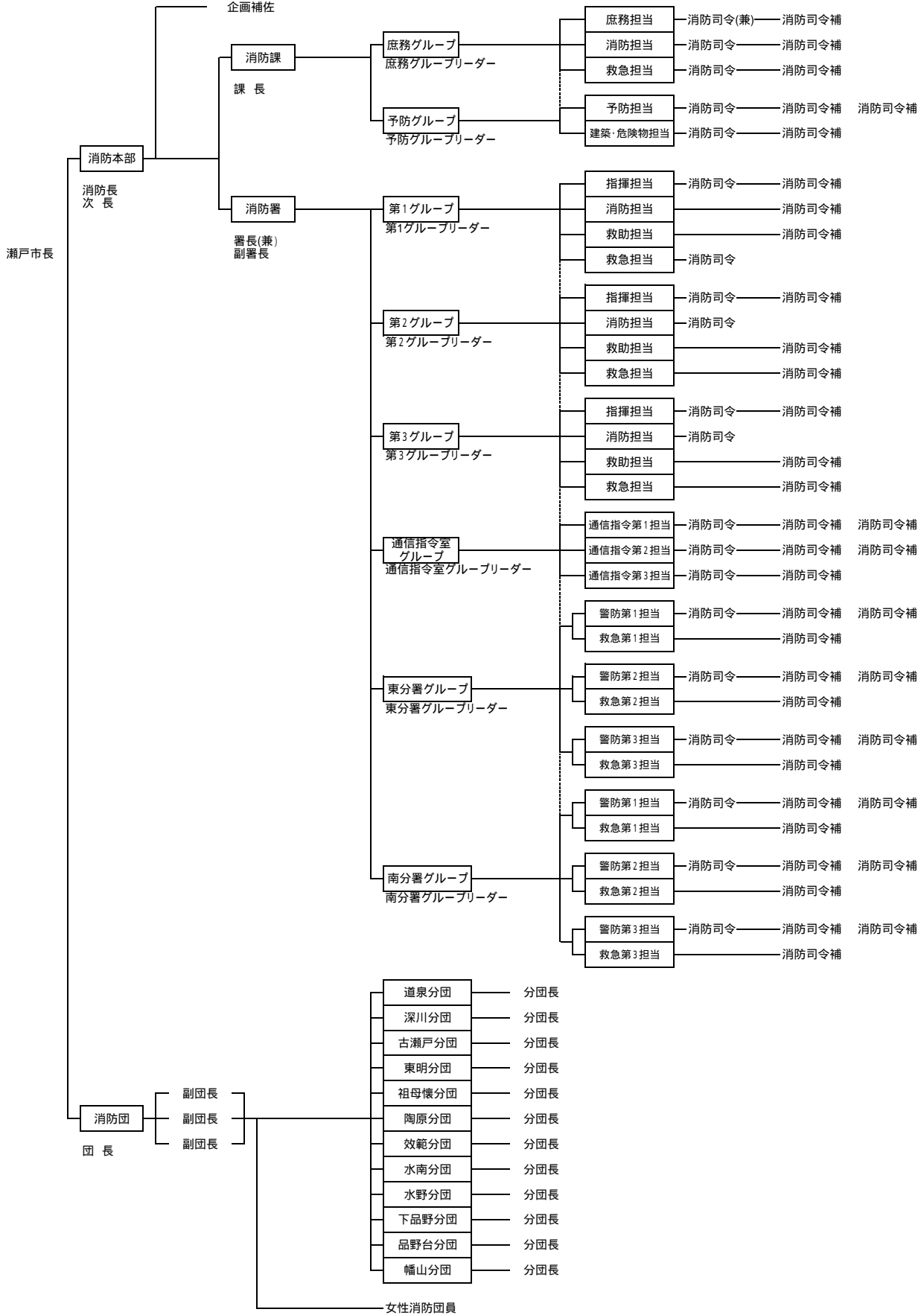
消 防 概 要

平成21年4月1日現在

市勢状況	面 積	111.61 km ²		消防団	消 防 団 数	1		
	平成17年国勢調査人口	131,925 人			消 防 分 団 数	12		
	平成21年4月1日人口	133,412 人			消 防 団 員 数	223 人		
	平成21年4月1日世帯数	52,652 世帯		消防ポンプ等台数	種 別	消防本部	消防団等	
	消 防 本 部 ・ 署 位 置	北緯	35° 13'		普通消防ポンプ車	4	12	
		東経	137° 04'		水槽付消防ポンプ車	3	0	
	東 分 署 位 置	北緯	35° 14'		化学消防ポンプ車	1	0	
		東経	137° 07'		梯子車	2	0	
南 分 署 位 置	北緯	35° 11'			指揮車	1	0	
	東経	137° 05'			救助工作車	1	0	
市 区 画 距 離	東西12.8km 南北13.6km		救 急 車		4	0		
平成20年 火災・救急・救助概況	火 災 件 数	建 物	26 件		水 槽 車	1	0	
		林 野	7 件		小型動力ポンプ積載車	1	0	
		車 両	7 件		査 察 ・ 広 報 車 等	9	6	
		その他	18 件		可 搬 消 防 ポ ン プ	8	17	
		合 計	58 件		消 火 栓	基準適合	2,086	
	建 物 火 災 焼 損 面 積	1,300 m ²			基準以外	866		
	林 野 火 災 焼 損 面 積	24 a		防 火 水 槽 貯 水 槽	40m ³ 以上	373		
	火 災 損 害 額	108,733 千円			うち耐震性	169		
	出 火 率 (人 口 1 万 人 当 たり)	4.3 %			40m ³ 未満	88		
	救 急 出 場 件 数	4,464 件		その他の水利	プール等	55		
搬 送 人 員	4,200 人		合 計		3,468			
救 助 出 動 件 数	51 件		消防無線	県防災無線	固定局	1		
救 助 人 員	32 人			消防用無線	基地局	4		
消 防 本 部 数	1				固定局	1		
消 防 署 数	1			消防本部	車 載	30		
分 署 数	2				携 帯	25		
消 防 本 部 ・ 署	消 防 課	23 人		消防団	車 載	0		
		県出向			1 人		携 帯	12
	消 防 職 員 数	消防署		45 人				
		通信指令室	10 人					
		東分署	25 人					
南分署	25 人							
合 計	129 人							

消防本部・消防団組織図

(平成21年4月1日現在)



消 防 本 部 消 防 課 の 事 務 分 掌

- 1 消防職員の任免その他の人事に関する事。
- 2 消防職員及び消防団員の教養計画に関する事。
- 3 行政組織及び事務の委任配分に関する事。
- 4 予算に関する事。
- 5 規則等の制定又は改廃に関する事。
- 6 文書取扱い及び文書管理の総括に関する事。
- 7 公印取扱いの総括に関する事。
- 8 消防職員の福利厚生に関する事。
- 9 消防関係施設の管理に関する事。
- 10 消防団に関する事。
- 11 消防職員委員会に関する事。
- 12 消防部隊の統制に関する事。
- 13 消防相互応援協定に関する事。
- 14 消防統計に関する事。
- 15 消防水利の計画及び管理に関する事。
- 16 消防計画に関する事。
- 17 消防資機材の管理に関する事。
- 18 救急業務の高度化に関する事。
- 19 儀式及び消防行事に関する事。
- 20 火災予防の指導及び普及に関する事。
- 21 予防救急に関する事。
- 22 火災、救急等の報告に関する事。
- 23 消防用設備等の設置指導及び検査に関する事。
- 24 防火対象物の調査及び指導に関する事。
- 25 建築許可等の同意に関する事。
- 26 防火管理の指導に関する事。
- 27 危険物の規制に関する事。
- 28 液化石油ガス等の保安に関する事。
- 29 火薬類の貯蔵及び消費に係る保安に関する事。
- 30 瀬戸市少年消防クラブ連絡協議会に関する事。
- 31 瀬戸市婦人消防隊連絡協議会に関する事。
- 32 瀬戸市危険物安全協会に関する事。
- 33 瀬戸市自衛消防連絡協議会に関する事。
- 34 消防課の庶務に関する事。

消 防 署 の 事 務 分 掌

- 1 消防署の業務の管理に関する事。
- 2 防火訓練の指導に関する事。
- 3 消防広報活動に関する事。
- 4 火災及び災害の警戒及び防御に関する事。
- 5 救助活動に関する事。
- 6 火災の原因及び損害の調査に関する事。
- 7 消防相互応援の実施に関する事。
- 8 消防団の訓練指導に関する事。
- 9 消防水利の整備保全に関する事。
- 10 消防機械器具、防災資器材及び救急資器材の整備保全に関する事。
- 11 救急業務に関する事。
- 12 応急手当の普及に関する事。
- 13 火災、救急等の受信及び出動指令の伝達に関する事。
- 14 愛知県広域災害救急医療情報システムの運用に関する事。
- 15 気象情報及び災害情報に関する事。
- 16 火災警報に関する事。
- 17 高度情報通信ネットワークの運用に関する事。
- 18 通信施設の整備保全に関する事。
- 19 その他消防情報に関する事。
- 20 消防署の庶務に関する事。

消防力の整備指針と現有消防力

平成21年4月1日現在

1 施設

	整備指針	現 有 数	充 足 率
施 設	4	3	75.0%

2 車 両

車 両	整備指針(台) (非常用を除く。)	現 有 数 (台) (非常用を除く。)	充 足 率
消 防 ポ ン プ 自 動 車	7	7	100.0%
は し ご 自 動 車	2	2	100.0%
化 学 消 防 車	1	1	100.0%
救 助 工 作 車	1	1	100.0%
指 揮 車	1	1	100.0%
救 急 車	4	4	100.0%
特 殊 車 等	3	3	100.0%
合 計	19	19	100.0%

3 人 員

	整備指針(名)	現 有 人 員 (名)	充 足 率
指 揮 隊 員	9	89	59.7%
消 防 隊 員	87		
救 急 隊 員	37		
救 助 隊 員	16		
(小 計)	149	89	59.7%
通 信 員	10	10	100.0%
予 防 要 員	20	9 (専従) 6 (兼務)	計15 80.0%
庶務の処理等の人員	16	15	93.8%
合 計	195	129	66.2%

5 年間の市予算等と消防費

(単位：千円)

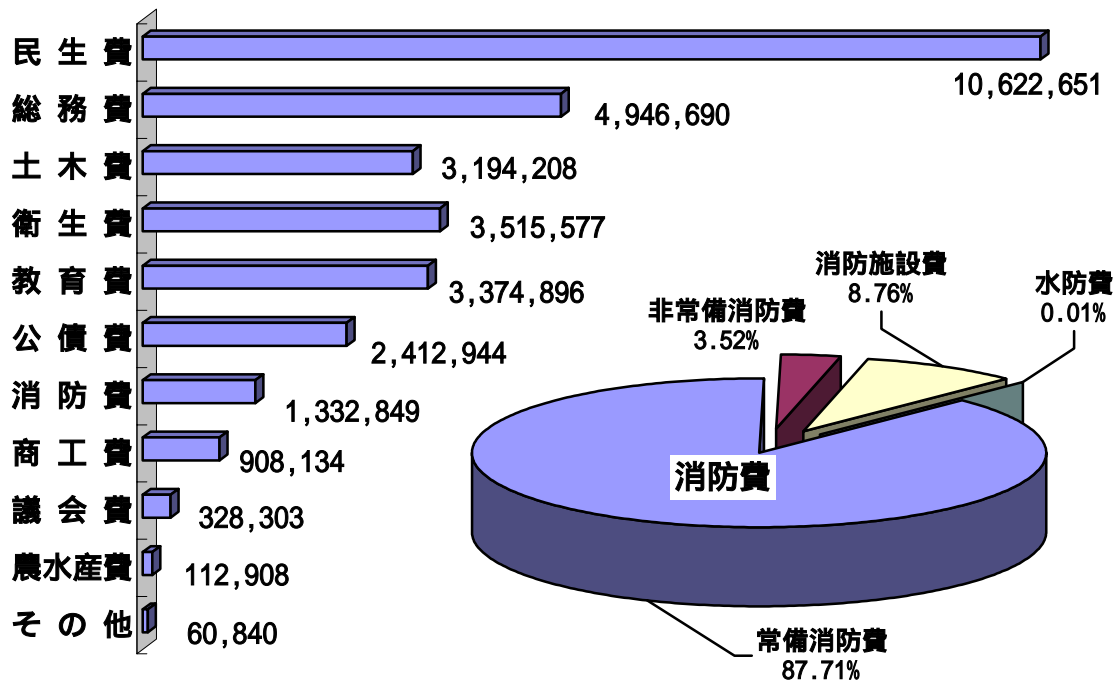
区分 年度	市一般会計	消 防 費	消 防 費 内 訳				一般会計との比率 (%)	消防費基準財政需要額	消防費と消防費基準財政需要額との比較 (%)
			常 備 消防費	非常備 消防費	消 防 施設費	水防費			
16	36,290,000	1,283,476	1,137,270	46,766	99,342	98	3.5	1,460,214	87.9
17	31,300,000	1,339,331	1,211,167	49,683	78,383	98	4.3	1,451,682	92.3
18	29,450,000	1,372,868	1,192,141	48,220	132,409	98	4.7	1,417,888	96.8
19	30,600,000	1,304,881	1,204,365	48,418	52,000	98	4.3	1,407,378	92.7
20	30,450,000	1,311,082	1,194,322	47,054	69,616	90	4.3	1,440,360	91.0

(予算現額)

平成 2 1 年度一般会計当初予算額

(単位：千円)

区分 年度	市一般会計	消 防 費	消 防 費 内 訳				一般会計との比率 (%)
			常備消防費	非常備消防費	消防施設費	水防費	
21	30,810,000	1,332,849	1,168,992	46,948	116,819	90	4.3



平成 2 1 年度消防費の市民負担額

市民 1 人当たりの額	1 世帯当たりの額
9,990 円	25,314 円

人 員



通常点検（市長）

消 防 職 員 数

平成21年4月1日現在

階 級 別		合 計	消	消	消	消	消	消	消	事	
所 属 別			防	防	防	防	防	防	防	務	
		監	司	司	司	士	副	士	吏	員	
			長	令	令	長	士	長	員		
合 計		129 (2)	1	11 (1)	20 (1)	38	32	11	15	1	
消 防 長		1	1								
消 防 次 長		1		1							
企 画 補 佐		1			1						
消 防 課	消 防 課 長	1		1							
	グ ル ー プ	グ ル ー プ リ ー ダ ー	1		1						
		庶 務 担 当	4 (1)			(1)	1	2			1
		消 防 担 当	2			1	1				
		救 急 担 当	3			1	1	1			
	グ ル ー プ	グ ル ー プ リ ー ダ ー	1		1						
		予 防 担 当	4			1	2	1			
		建 築 ・ 危 険 物 担 当	4			1	1	2			
	派 遣 職 員 等	1						1			
	小 計		24 (1)	1	4	5 (1)	6	6	1		1
消 防 署	署 長	(1)		(1)							
	副 署 長	1		1							
	第 1 グ ル ー プ	グ ル ー プ リ ー ダ ー	1		1						
		指 揮 担 当	2			1	1				
		消 防 担 当	4				1	1	1	1	
		救 助 担 当	4				1	2	1		
		救 急 担 当	4			1		1	1	1	
	第 2 グ ル ー プ	グ ル ー プ リ ー ダ ー	1		1						
		指 揮 担 当	2			1	1				
		消 防 担 当	4			1		1	1	1	
		救 助 担 当	4				1	2		1	
		救 急 担 当	4				1	2		1	
	第 3 グ ル ー プ	グ ル ー プ リ ー ダ ー	1		1						
		指 揮 担 当	2			1	1				
		消 防 担 当	3			1		1	1		
		救 助 担 当	4				1	1	2		
		救 急 担 当	4				1	2		1	
	小 計		45 (1)		4 (1)	6	9	13	7	6	
	消 防 署	通 信 指 令 室	グ ル ー プ リ ー ダ ー	1		1					
			通 信 指 令 第 1 担 当	3			1	2			
通 信 指 令 第 2 担 当			3			1	2				
通 信 指 令 第 3 担 当			3			1	1	1			
小 計		10		1	3	5	1				
東 分 署 グ ル ー プ	グ ル ー プ リ ー ダ ー	1		1							
	警 防 第 1 担 当	5			1	2	1		1		
	救 急 第 1 担 当	3				1	1		1		
	警 防 第 2 担 当	5			1	2	1		1		
	救 急 第 2 担 当	3				1	1	1			
	警 防 第 3 担 当	5			1	2	1		1		
	救 急 第 3 担 当	3				1	1		1		
小 計		25		1	3	9	6	1	5		
南 分 署 グ ル ー プ	グ ル ー プ リ ー ダ ー	1		1							
	警 防 第 1 担 当	5			1	2	1		1		
	救 急 第 1 担 当	3				1	1	1			
	警 防 第 2 担 当	5			1	2	1		1		
	救 急 第 2 担 当	3				1	1	1			
	警 防 第 3 担 当	5			1	2	1		1		
	救 急 第 3 担 当	3				1	1		1		
小 計		25		1	3	9	6	2	4		

() 内は兼務職員数

消 防 団 員 数

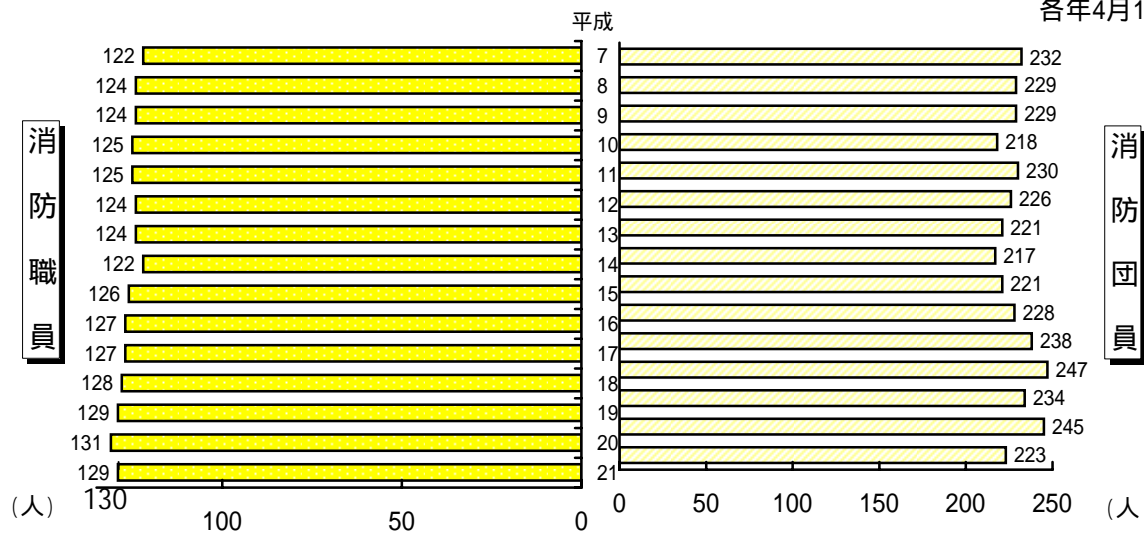
平成21年4月1日現在

階級別 分団別	合 計	団 長	副団長	分団長	副分団長	部 長	班 長	団 員
合 計	223	1	3	11	22	22	21	160 (14)
団 本 部	18	1	3					14 (14)
道 泉 分 団	20			1	2	2	2	13
深 川 分 団	16			1	2	2	2	9
古 瀬 戸 分 団	16			1	2	2	2	9
東 明 分 団	22			1	2	2	2	15
祖 母 懐 分 団	18			1	2	2	2	11
陶 原 分 団	15			1	2	2	2	8
效 範 分 団	20			1	2	2	2	13
水 南 分 団	23			1	2	2	2	16
水 野 分 団	0							
下 品 野 分 団	16			1	2	2	2	9
品 野 台 分 団	17			1	2	2	1	11
幡 山 分 団	22			1	2	2	2	15

* () は女性消防団員数
付数字は機能別消防団員数

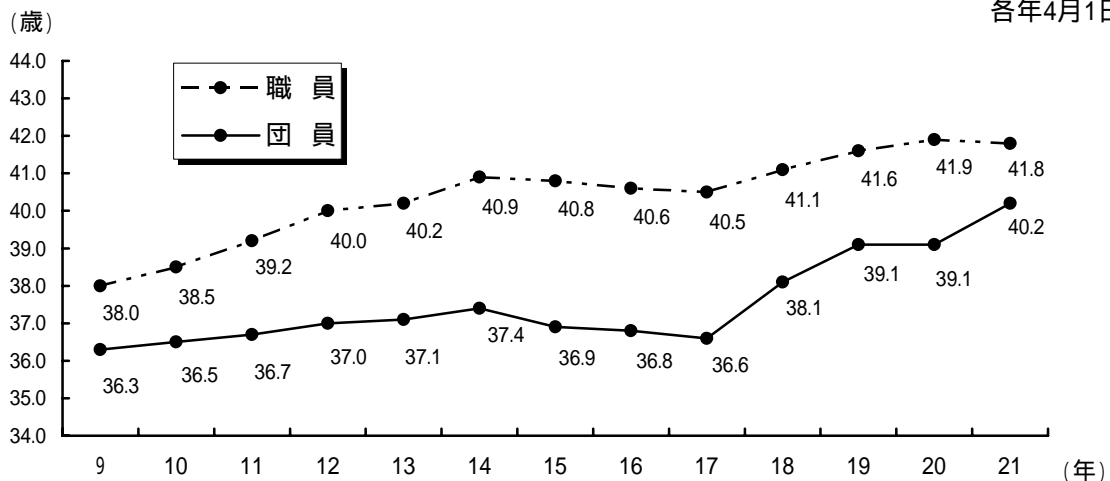
消 防 職 員 ・ 団 員 数 の 推 移

各年4月1日現在



消 防 職 員 ・ 団 員 の 平 均 年 齢 の 推 移

各年4月1日現在



消防職員派遣教養科目別実施状況

【県消防学校等】

科目		年度	合計	11	12	13	14	15	16	17	18	19	20
幹部科	初級		3		1					1			1
	中級		7	1		3		2			1		
	上級		2						1			1	
警防科			5	1			2			1		1	
救助科			10	1	1	1	1	1	1	1	1	1	1
救急科	課程		0										
	標準課程		34	10	13	11							
	合計		39	2	3	3	6	6	5	4	4	3	3
はしご自動車等運用科			9		1	1	2	2	1		1		1
指導員養成科			6		1	1	1	1	1	1			
初任科			26	1		3	2	3	5	4	2	3	3
予防科	危険物課程		3		1				1			1	
	予防課程		2	1				1					
	火災調査課程		2				1			1			
	査察課程		2			1					1		
特殊災害科			3					1			1		1
地震防災科			5					1	1	1	1	1	
新任消防長(行政出身)科			1										1
小隊長科			1										1
交通事故外傷講習			1										1
合計			159	17	21	24	15	17	17	14	12	11	13

【救急救命士養成関係】

科目		年度	合計	11	12	13	14	15	16	17	18	19	20
救急救命士養成			16	2	2	2	2	2	2	1	1	1	1
救急救命士気管挿管講習			3							1	1		1
救急救命士薬剤投与追加講習			5							1		2	2
合計			20	2	2	2	2	2	2	3	2	3	4

【消防大学校】

科目		年度	合計	11	12	13	14	15	16	17	18	19	20
上級幹部科			1						1				
幹部科(旧幹部研修科)			6	1	1	1	1					1	1
警防科			2						1		1		
予防科			0										
救急科			0										
救助科			1					1					
講習会等			4					1	1	1	1		
新任消防長科			1										1
合計			15	1	1	1	1	2	3	1	2	1	2

消防職員研修実施状況

内容		年度	合計	11	12	13	14	15	16	17	18	19	20
市職員研修	回数		131	9	13	12	10	11	6	18	14	18	20
	人数		433	22	25	43	54	73	24	63	25	30	74
警防関係	回数		63	3	3	5	10	6	6	7	8	8	7
	人数		372	43	30	28	27	19	24	66	55	39	41
救急・救助関係	回数		163	7	13	26	19	22	9	19	15	16	17
	人数		1,094	66	22	405	26	49	30	43	249	95	109
予防関係	回数		73	3	3	8	5	5	4	12	8	10	15
	人数		142	6	7	31	6	9	6	30	14	14	19
通信関係	回数		8	0	0	0	1	1	1	0	0	3	2
	人数		11	0	0	0	1	1	1	0	0	5	3
その他	回数		69	3	2	5	8	7	8	5	9	13	9
	人数		95	11	3	5	8	8	8	8	11	19	14
合計	回数		507	25	34	56	53	52	34	61	54	68	70
	人数		2,147	148	87	512	122	159	93	210	354	202	260

消防職員・団員公務災害等発生状況

内容		年度	計	小計	11	12	13	14	15	16	17	18	19	20
消防活動中	職員		9	7		1	1		1		1	2		1
	団員			2	1					1				
救急活動中	職員		5	5	1		1			1	1	1		
	団員			0										
調査活動中	職員		0	0										
	団員			0										
訓練中	職員		12	4			1	1	2					
	団員			8			1	1			3	1	1	1
作業中	職員		4	3		1				1	1			
	団員			1									1	
その他	職員		5	3	1	1				1				
	団員			2			(1)						1	1
通勤災害	職員		3	3			1		1					1
	団員			0										
合計	職員		25	25	2	3	4	1	4	3	3	3	0	2
	団員		13	13	1	0	1	1	0	1	3	1	3	2
	計		38	38	(1)	3	5	(1)	2	4	4	6	4	4

() は消火協力者

消 防 団 活 動 状 況

平成20年中

区分 分団別	合計		火災出動		放水	水防活動 及び 警戒活動		訓練出動		広報出動		その他		走行 距離 Km
	回数	人員	回数	人員		回数	人員	回数	人員	回数	人員	回数	人員	
合 計	1,316	9,541	169	1,250	6	72	885	722	5,167	27	297	457	2,197	4,462
うち支援団員	(8)	(20)	(10)	(19)				(1)	(4)					
うち女性消防団員	(120)	(232)						(94)	(191)			(26)	(41)	
消防団本部	278	776	40	78				148	403	1	1	89	294	
うち女性消防団員	(120)	(232)						(94)	(191)			(26)	(41)	
道泉分団	110	692	13	77	2	5	51	62	417	2	15	28	132	315
うち支援団員	(6)	(16)	(5)	(12)				(1)	(4)					
深川分団	75	436	5	33		4	44	29	239	2	20	35	100	77
うち支援団員														
古瀬戸分団	113	644	10	80	1	7	76	32	241	2	23	62	224	393
うち支援団員	(3)	(3)	(3)	(3)										
東明分団	62	580	8	68	1	6	77	24	246	2	24	22	165	413
祖母懐分団	127	1,104	9	58		6	65	93	887	2	25	17	69	653
陶原分団	83	528	15	143		6	64	41	229	2	20	19	72	223
效範分団	88	755	14	110		10	130	42	377	2	27	20	111	393
うち支援団員	(1)	(1)	(1)	(1)										
水南分団	56	384	6	21		4	47	20	192	2	19	24	105	215
うち支援団員	(1)	(3)	(1)	(3)										
水野分団	114	1,591	11	171		6	108	52	826	2	23	43	463	523
下品野分団	76	593	13	133	1	6	69	24	218	4	39	29	134	485
品野台分団	73	728	5	72	1	4	61	32	354	2	22	30	219	299
幡山分団	61	730	10	187		8	93	28	343	2	39	13	68	473

うち女性消防団員内は、訓練出動は救命講習及びその他は暮らしのあんしん訪問の回数・人員のみを計上。

施設



タンク2号車

消 防 庁 舎 等 設 置 状 況

平成21年4月1日現在

区分	名 称	建築年月日	構 造	面 積	所 在 地
消 防 庁 舎	消 防 本 部 消 防 署	S 47. 7. 31 (増築 S 62.2.28)	R・C造3階建 一部5階建	1,622.52㎡	苗場町101
	消 防 署 東 分 署	H 1. 10. 14	R・C造2階建 一部地下1階	934.81㎡	品野町1-190-1
	” 訓 練 塔	H 1. 10. 14	S 造 4 階 建	135.36㎡	品野町1-190-1
	消 防 署 南 分 署	H 3. 3. 1	R・C造2階建	590.98㎡	南山口町143
消 防 分 団 詰 所	道 泉 分 団	S 34. 1. 10	R・C造2階建	117.24㎡	西谷町6
	深 川 分 団	S 35. 2. 1	R・C造2階建	115.35㎡	宮脇町32
	古 瀬 戸 分 団	S 55. 3. 31	R・C造2階建	75.47㎡	西古瀬戸町8-3
	東 明 分 団	H 4. 3. 22	R・C造2階建	145.00㎡	西窯町94
	祖 母 懐 分 団	H 15. 2. 28	R・C造2階建	152.50㎡	上ノ切町43
	陶 原 分 団	S 60. 9. 30	R・C造2階建	99.32㎡	陶原町2-44-1
	效 範 分 団	H 18. 3. 1	R・C造2階建	151.20㎡	汗干町81-20
	水 南 分 団	S 60. 3. 30	R・C造2階建	98.53㎡	北松山町1-63-2
	水 野 分 団	S 53. 12. 15	R・C造2階建	88.41㎡	中水野町1-155
	下 品 野 分 団	H 9. 3. 5	S・R・C造2階建	152.50㎡	品野町6-108-1
	品 野 台 分 団	S 63. 3. 27	R・C造2階建	108.50㎡	上品野町335-3
幡 山 分 団	S 56. 3. 31	R・C造2階建	73.31㎡	幡山町71	
水 防 倉 庫 等	消 防 署 水 防 倉 庫	消 防 署 併 設		19.70㎡	苗場町101
	消 防 署 倉 庫	H 7. 3. 8	コ ン テ ナ 式	14.30㎡	苗場町101
	防 災 資 機 材 地 域 備 蓄 倉 庫	H 7. 10. 6	S 造 平 屋 建	165.60㎡	苗場町101
	東 分 署 水 防 倉 庫	東 分 署 併 設		13.00㎡	品野町1-190-1
	南 分 署 倉 庫	S 62. 11. 20	コ ン テ ナ 式	13.70㎡	南山口町143
	陶 原 水 防 倉 庫	瀬 戸 蔵 併 設		22.44㎡	蔵所町1-1
	東 明 水 防 倉 庫	S 53. 9. 1	C・B造平屋建	17.45㎡	西窯町94
	效 範 水 防 倉 庫	效 範 分 団 詰 所 併 設		9.81㎡	汗干町81-3
	水 野 水 防 倉 庫	水 野 分 団 詰 所 併 設		17.01㎡	中水野町1-155
	品 野 水 防 倉 庫	S 61. 7. 31	コ ン テ ナ 式	13.70㎡	品野町6-55
	幡 山 水 防 倉 庫	S 58. 1. 10	C・B造平屋建	39.32㎡	幡山町71
	幡 山 倉 庫	H 4. 11. 17	コ ン テ ナ 式	14.30㎡	幡山町71
	上 半 田 川 倉 庫	S 63. 2. 22	コ ン テ ナ 式	13.70㎡	上半田川町345
	片 草 倉 庫	S 64. 1. 16	コ ン テ ナ 式	14.64㎡	片草町226-5
下 半 田 川 倉 庫	H 1. 9. 29	コ ン テ ナ 式	14.30㎡	下半田川町843-1	
器 具 庫	水 南 器 具 庫	水 南 分 団 詰 所 併 設		16.80㎡	北松山町1-63-2
	陶 原 器 具 庫	陶 原 分 団 詰 所 併 設		12.60㎡	陶原町2-44-1

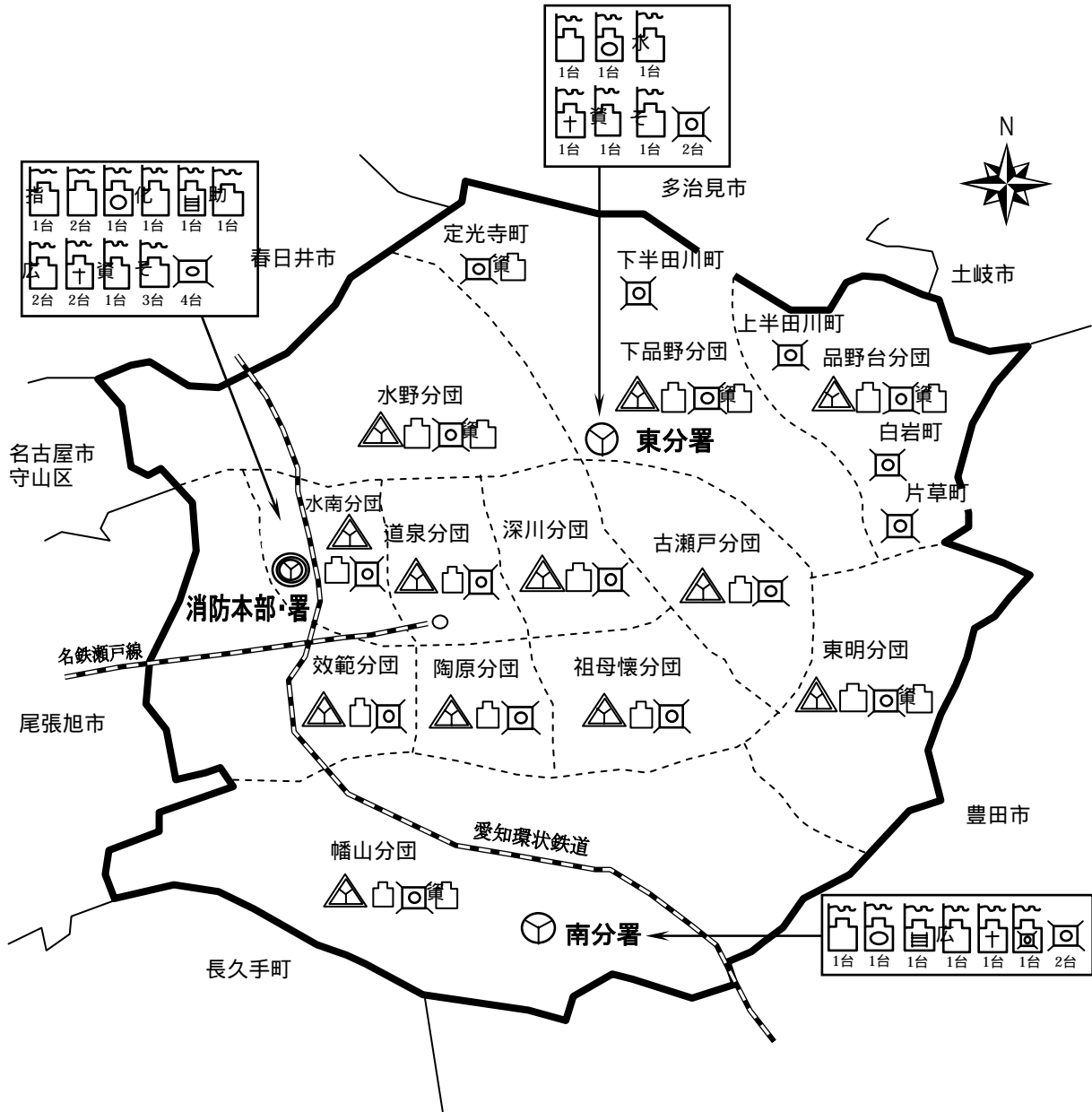
消 防 車 両 等 配 備 状 況

平成21年4月1日現在

配備	名 称	登 録 番 号	種 別	登 録 年 月	経 年	総排気量	規 格	摘 要
消 防 署	ポンプ1号	尾張小牧 88 さ 9500	ポンプ車	平 8年 1月	13	4.56 L	CD-	電動ホースカー付
	タンク2号	尾張小牧 800 も 2	タンク車	平21年 3月	1	6.40 L	水 型	水 2,000 L
	化学3号	尾張小牧 88 む 1324	化学車	平 6年12月	14	7.41 L	化学 型	水 1,300 L 薬液 500 L
	ポンプ10号	尾張小牧 88 む 1509	ポンプ車	平 9年 3月	12	7.96 L	CD-	救助資器材積載
	梯子32号	尾張小牧 88 む 1591	梯子車	平 9年12月	11	20.78L	3 0 M級	
	救助43号	尾張小牧 800 は 527	救助工作車	平18年11月	2	6.40 L	型	電源照明付、 ウインチ付
	指揮51号	尾張小牧 800 さ 9363	指揮車	平12年12月	8	3.37 L		
	指揮52号	尾張小牧 831 ほ 119	査 察 車	平17年 2月	4	2.36 L		
	広報61号	尾張小牧 80 あ 502	広 報 車	平13年10月	7	0.65 L		
	広報64号	尾張小牧 800 す 3679	広 報 車	平14年10月	6	1.99 L		
	輸送71号	尾張小牧 800 す 9261	輸 送 車	平18年 8月	2	4.89 L		
	連絡73号	尾張小牧 300 み 1103	連 絡 車	平15年 1月	6	1.76 L		
	査察74号	尾張小牧 800 さ 9775	査 察 車	平13年 2月	8	1.76 L		
	救急1号	尾張小牧 88 す 1639	救 急 車	平 8年12月	12	3.96 L	高規格	
	救急2号	尾張小牧 830 ろ 119	救 急 車	平13年11月	7	3.49 L	高規格	
	動 - 2		可 搬	平17年10月	3	175 cc	C-1	
	動 - 6		可 搬	平19年 9月	0	175 cc	C-1	
	動 - 9		可 搬	平 3年 9月	16	175 cc	C-1	
	動 - 15		可 搬	昭63年 1月	20	508 cc	B - 3	
	東 分 署	タンク6号	尾張小牧 88 む 1448	タンク車	平 8年 3月	13	7.96 L	水 型
ポンプ8号		尾張小牧 830 ね 119	ポンプ車	平11年12月	9	4.57 L	CD-	電動ホースカー付
積載75号		尾張小牧 800 せ 968	積 載 車	平20年10月	1	2.95 L		
査察76号		尾張小牧 88 は 3134	査 察 車	平 5年 8月	14	1.49 L		
水槽77号		尾張小牧 831 ん 119	水 槽 車	平15年10月	5	10.52 L	付水	水 10,000 L
救急3号		尾張小牧 831 み 119	救 急 車	平17年 2月	4	3.37 L	高規格	
動 - 14			可 搬	平 7年 3月	14	198 cc	C-1	
動 - 19			可 搬	昭63年 1月	21	198 cc	C-1	
南 分 署	タンク5号	尾張小牧 88 む 1317	タンク車	平 6年11月	14	7.41 L	水 型	水 2,000 L
	ポンプ9号	尾張小牧 830 み 119	ポンプ車	平12年10月	8	4.57 L	CD-	電動ホースカー付
	梯子31号	尾張小牧 88 む 1130	梯子車	平 4年10月	16	7.41 L	1 8 M級	
	広報62号	尾張小牧 880 あ 268	広 報 車	平20年 8月	1	0.65 L		
	積載72号	尾張小牧 831 さ 119	可 搬 積 載 車	平13年10月	7	3.15 L		動 - 4積載
	救急5号	尾張小牧 830 そ 119	救 急 車	平10年12月	10	3.37 L	高規格	
	動 - 4		可 搬	平13年12月	7	635 cc	B-3	積載72号
	動 - 16		可 搬	昭63年 1月	21	175 cc	C-1	

消	道 泉 分 団	尾張小牧 830 せ	119	ボ ン プ 車	平 1 0 年 1 2 月	10	4.56 L	CD-	絡車付 定員 8 名
	動 - 3			可 搬	平 3 年 1 0 月	17	175 cc	C-1	
防	深 川 分 団	尾張小牧 800 さ	5929	ボ ン プ 車	平 1 1 年 1 月	9	5.24 L	CD-	絡車付 定員 8 名
	動 - 8			可 搬	昭 6 3 年 1 1 月	20	175 cc	C-1	
団	古 瀬 戸 分 団	尾張小牧 830 む	119	ボ ン プ 車	平 1 2 年 1 0 月	8	5.24 L	CD-	絡車付 定員 8 名
	動 - 1 7			可 搬	昭 6 3 年 1 1 月	20	175 cc	C-1	
等	東 明 分 団	尾張小牧 831 ひ	119	ボ ン プ 車	平 1 7 年 1 月	4	4.00 L	CD-	絡車付 定員 8 名
	搬 送 3 号	尾張小牧 80 あ	168	資機材搬送車	平 4 年 7 月	16	0.65 L		
消	動 - 1 0			可 搬	平 5 年 9 月	15	175 cc	C-1	
	祖 母 懐 分 団	尾張小牧 88 す	5019	ボ ン プ 車	平 1 0 年 1 月	11	4.56 L	CD-	絡車付 定員 8 名
防	動 - 2 1			可 搬	平 2 年 1 2 月	18	198 cc	C-1	
	陶 原 分 団	尾張小牧 88 す	1882	ボ ン プ 車	平 9 年 1 月	12	4.56 L	CD-	絡車付 定員 8 名
団	動 - 1 8			可 搬	昭 6 3 年 1 1 月	20	175 cc	C-1	
	效 範 分 団	尾張小牧 800 す	1809	ボ ン プ 車	平 1 3 年 1 1 月	7	5.24 L	CD-	絡車付 定員 8 名
等	動 - 2 0			可 搬	平 元 年 1 2 月	19	198 cc	C-1	
	水 南 分 団	尾張小牧 831 ゆ	119	ボ ン プ 車	平 1 8 年 2 月	3	4.00 L	CD-	絡車付 定員 8 名
消	動 - 2 2			可 搬	平 3 年 1 月	18	198 cc	C-1	
	水 野 分 団	尾張小牧 88 さ	6651	ボ ン プ 車	平 6 年 2 月	15	4.21 L	CD-	絡車付 定員 8 名
防	搬 送 1 号	尾張小牧 880 あ	297	資機材搬送車	平 2 0 年 1 1 月	1	0.65 L		
	動 - 1 1			可 搬	平 9 年 7 月	11	198 cc	C-1	
団	下 品 野 分 団	尾張小牧 805 ほ	1	ボ ン プ 車	平 1 9 年 1 2 月	1	4.00 L	CD-	絡車付 定員 8 名
	搬 送 4 号	尾張小牧 80 あ	214	資機材搬送車	平 6 年 3 月	15	0.65 L		
等	動 - 1 2			可 搬	平 1 2 年 1 1 月	8	175 cc	C-1	
	品 野 台 分 団	尾張小牧 831 た	119	ボ ン プ 車	平 1 5 年 2 月	6	4.77 L	CD-	絡車付 定員 8 名 4WD
消	搬 送 5 号	尾張小牧 80 あ	461	資機材搬送車	平 1 3 年 2 月	8	0.65 L		
	動 - 1 3			可 搬	昭 6 1 年 1 2 月	22	198 cc	C-1	
防	幡 山 分 団	尾張小牧 88 さ	7782	ボ ン プ 車	平 7 年 1 月	14	4.56 L	CD-	絡車付 定員 8 名
	搬 送 2 号	尾張小牧 80 あ	154	資機材搬送車	平 3 年 1 0 月	17	0.65 L		
団	動 - 1			可 搬	平 1 0 年 6 月	10	198 cc	C-1	
	上 半 田 川 町			可 搬	平 1 1 年 1 1 月	9	635 cc	B-3	
等	下 半 田 川 町			可 搬	平 1 3 年 1 月	8	635 cc	B-3	
	定 光 寺 町 自 警 団	尾張小牧 80 あ	647	資機材搬送車	平 1 5 年 1 0 月	5	0.65 L		
消	定 光 寺 町 自 警 団			可 搬	平 1 1 年 1 1 月	9	635 cc	B-3	
	片 草 町			可 搬	昭 5 9 年 1 1 月	23	508 cc	B-3	
防	白 岩 町			可 搬	平 1 0 年 2 月	11	635 cc	B-3	

消防車両等施設配置状況図



消防本部・署	東分署	南分署	消防分団	指揮車	ポンプ車	タンク車	化学車	梯子車	救急車	広報車	積載車	救助工作車	水槽車	資機材搬送車	その他の車両	無線機	可搬消防ポンプ
1	1	1	1	1	2	1	1	1	1	2	1	1	3	4	0	0	0

主 な 消 防 機 器 保 有 状 況

平成21年4月1日現在

分類	用途	品 名	総数	分類	用途	品 名	総数	
消 火 活 動 資 機 材	放 水 器 具	ホース 65ミリ	313	救 助 用 資 機 材	切 断 用 器 具	油圧切断機	2	
		〃 50ミリ	245			エンジンカッター	6	
		〃 40ミリ	58			アーク溶断器	1	
	水幕ホース	7	チェーンソー			4		
	水幕金具	5	エアソー・エアーツール			2		
	ホースブリッジ	34	器 破 具 壊			万能斧	14	
	フォグガン	24			さく岩機	2		
	無反動管そう	8			電気ハンマードリル	3		
			東消式高発泡器		4	器 具 測 定 用	有毒ガス検知器	3
			可搬消防ポンプ		8		放射線測定器	1
救 急 用 資 機 材	救 急 活 動 器 具	自動体外式除細動器（AED）	7	用 資 機 材	呼 吸 保 護 器 具	放射線個人線量計	2	
		患者監視装置	4			隊 員 保 護 器 具	空気呼吸器	47
		心電図伝送装置	4				空気ボンベ	140
		ショックパンツ	3				酸素呼吸器	4
		携帯用酸素蘇生器	7				酸素ボンベ	12
		医療用ボンベ	53				送排風機	1
		保育器	1		器 具 検 索		耐電衣	2
		衛 生 用 器 具	救急車室内殺菌装置			2	耐電手袋	8
	救急資材滅菌器		1			耐熱服	2	
	救急白衣殺菌ロッカー		3		水 難 救 助 器 具	熱画像直視装置	1	
自動手指消毒器	2	簡易画像探索器	1					
うがい器	3	山 岳 救 助 器 具	救命胴衣	17				
訓 練 人 形	高度処置シミュレーター		3	救命浮輪	4			
	静脈採血注射モデル		1	救命ボート	1			
	気道管理トレーナー	4	そ の 他 の 救 助 器 具	折りたたみ担架 （バスケットストレッチャー）	5			
	応急手当普及用人形	34		山岳用担架	1			
		AEDトレーナー	19	材	そ の 他 の 救 助 器 具	緩降機	3	
		チョーキングマネキン	2			ロープ登はん機	0	
救 助 用 資 機 材	一 般 救 助 器 具	かぎ付はしご	4			投光器	10	
		3連はしご	6			発電機	17	
		金属製折りたたみはしご	2			携帯マイク	21	
		空気式救助マット	1			携帯無線	24	
		救命索発射銃	1			B C 災 害 対 応 資 機 材	陽圧式化学防護服	5
	救助用ばく帯・カーハイブリング	16	生物剤検知紙				0	
	集団災害用非常持出担架	42	有毒ガス検知管				一式	
	救助用ロープ12ミリ（200m箱入）	27	化学剤検知紙				1	
	カラビナ	294	除染シャワー	1				
			滑車	22	除染剤散布器	2		
機 物 排 除 器 具	重 量 物 排 除 器 具	油圧ジャッキ	4	そ の 他 の 資 機 材	エアータント（集団災害）	1		
		油圧プレッター	2		簡易防毒衣	5		
		可搬ウインチ	5		オイルフェンス	1		
		ワイヤーロープ	12		油処理剤（シーグリーン15kg入）	12		
		マット型空気ジャッキ	2		油処理剤（アルファゲル 9kg入）	13		
		チェーンブロック	1		泡消火薬剤（18ℓ缶）	48		
		マンホール救助器具	1					

水 防 用 資 機 材 備 蓄 状 況

平成 21年 4月 1日現在

水 防 倉 庫 名		合 計	本 署	東分署	南分署	陶 原	水 野	幡 山	品 野	東 明	效 範	水 南
所 在 地			苗場町	品野町	南山口町	蔵所町	中水野町	幡山町	品野町	西窯町	汗干町	北松山町
面 積 (㎡)			19.7	13.0	13.7	16.5	17.0	39.3	13.7	17.5	17.0	16.8
対 象 河 川			瀬戸川	瀬戸川	矢田川	瀬戸川	水野川	矢田川	水野川	赤津川	瀬戸川	瀬戸川
主 要 資 材	木 く い (本)	2,526	189	130	59	200	220	750	550	200	178	50
	ビニール袋 (袋)	28,200	4,300	1,050	2,000	2,000	3,000	5,000	2,850	3,000	3,000	2,000
	麻 袋 (袋)	1,500	540	20	20	0	0	120	0	0	0	800
	か ま す (枚)	795	45	0	0	190	100	220	40	100	50	50
	な わ (玉)	147	14	5	1	0	5	21	5	10	6	80
	矢 板 (枚)	736	9	27	0	0	100	0	200	100	0	300
	8 番 線 (kg)	1,550	50	100	50	100	0	400	50	200	0	600
	鉄 く い (本)	1,214	360	130	76	58	0	70	60	140	0	320
ノーリツ番線 (箱)	49	11	9	5	1	0	4	1	1	1	16	
主 要 器 材	の こ ぎ り (丁)	139	37	22	14	26	0	10	10	20	0	0
	なたのこセット (丁)	45	27	10	8	0	0	0	0	0	0	0
	な た (丁)	75	32	9	10	14	0	10	0	0	0	0
	ハ ン マ ー (丁)	93	47	8	9	4	5	0	5	5	5	5
	掛 矢 (丁)	103	35	9	7	20	0	10	0	1	0	21
	た こ づ ち (丁)	16	5	6	0	1	0	0	0	0	0	4
	シ ャ ベ ル (丁)	350	153	20	31	65	9	12	0	0	0	60
	つ る は し (丁)	53	25	7	1	6	1	11	0	2	0	0
	か ま (丁)	197	133	18	18	4	5	5	0	4	5	5
	ク リ ッ パ ー (丁)	59	35	7	9	5	0	0	0	3	0	0
	し の (丁)	60	30	9	11	10	0	0	0	0	0	0
	バ ッ チ く わ (丁)	21	11	0	1	8	0	0	0	1	0	0
	防 水 シ ー ト (枚)	373	223	30	54	0	16	10	10	10	10	10
一 輪 車 (台)	10	5	2	2	0	0	1	0	0	0	0	
水防T型マット	39	5	3	5	0	0	0	0	0	0	26	

消 防 本 部 車 両 運 用 状 況

平成20年中

区 別 車両別	火 災 出 動			救急救助出動		警戒出動		水防活動		訓練出動		調査・検査		広報活動		一般事務		その他の出動		走行距離 km
	回数	人員	放水回数	回数	人員	回数	人員	回数	人員	回数	人員	回数	人員	回数	人員	回数	人員	回数	人員	
合 計	243	801	57	5,185	15,538	118	391	0	0	481	1,079	828	2,221	754	1,861	2,142	3,510	1,315	2,835	135,998
ポンプ1号車	6	19	2	226	613	0	0	0	0	0	0	1	2	0	0	1	2	6	11	1,217
タンク2号車	20	77	12	25	76	25	80	0	0	22	76	49	161	14	42	12	39	59	183	3,478
化学3号車	6	24	1	4	13	5	17	0	0	6	23	5	16	8	27	3	7	15	36	939
タンク5号車	26	108	13	53	190	28	109	0	0	30	107	122	417	54	182	89	289	61	218	5,198
タンク6号車	31	110	14	30	111	23	80	0	0	34	104	80	280	110	361	33	114	85	290	8,198
ポンプ8号車	15	49	4	160	560	0	0	0	0	2	2	75	247	16	54	3	7	12	38	3,303
ポンプ9号車	20	62	2	215	702	0	0	0	0	2	8	10	34	1	4	6	18	18	52	1,749
ポンプ10号車	27	91	5	16	52	0	0	0	0	34	102	96	305	21	67	32	98	38	104	3,044
梯子31号車	2	6	0	0	0	0	0	0	0	10	27	1	2	0	0	1	4	9	19	345
梯子32号車	3	12	0	1	3	0	0	0	0	7	18	1	2	0	0	0	0	5	10	312
救助43号車	1	4	0	40	137	0	0	0	0	14	38	1	2	0	0	0	0	9	21	953
指揮51号車	51	148	0	58	167	35	102	0	0	19	55	28	79	305	812	22	61	235	627	10,650
指揮52号車	3	6	0	1	2	0	0	0	0	6	18	38	73	26	77	246	507	61	137	6,851
広報61号車	2	2	0	1	2	1	2	0	0	26	44	100	176	10	16	268	345	76	99	4,983
広報62号車	1	2	0	0	0	0	0	0	0	82	114	25	40	103	105	244	272	102	126	7,963
広報64号車	1	2	0	1	2	0	0	0	0	30	76	22	45	16	29	184	341	106	228	5,525
輸送71号車	0	0	0	1	3	0	0	0	0	7	15	0	0	0	0	7	11	52	96	1,099
積載72号車	1	2	0	0	0	1	1	0	0	41	51	11	16	15	15	104	110	75	87	3,333
連絡73号車	0	0	0	0	0	0	0	0	0	3	10	7	15	0	0	401	634	28	54	6,386
査察74号車	0	0	0	0	0	0	0	0	0	23	51	134	252	11	16	210	316	78	118	6,015
査察75号車	1	1	0	1	1	0	0	0	0	38	45	5	6	19	21	150	152	74	84	4,338
査察76号車	1	0	0	0	0	0	0	0	0	20	35	15	45	25	33	110	133	93	124	4,202
水槽77号車	9	27	4	0	0	0	0	0	0	19	41	1	3	0	0	0	0	0	19	669
救急1号車	1	4	0	445	1,373	0	0	0	0	3	12	0	0	0	0	2	6	6	18	5,365
救急2号車	15	45	0	1,685	4,723	0	0	0	0	0	0	0	0	0	0	0	0	0	0	13,543
救急3号車	0	0	0	895	2,726	0	0	0	0	2	4	1	3	0	0	5	16	3	9	12,864
救急5号車	0	0	0	1,327	4,082	0	0	0	0	1	3	0	0	0	0	9	28	9	27	13,476

消 防 水 利 設 置 状 況

平成21年4月1日現在

連 区 別	合 計	防火水槽・貯水槽（公設）				防 火 水 槽 （私設）				消火栓		その他の水利		
		100m ³ 以上	60～100 m ³ 未満	40～60 m ³ 未満	40m ³ 未 満	100m ³ 以上	60～100 m ³ 未満	40～60 m ³ 未満	40m ³ 未 満	基準 適合	基準 以外	池	プ ール	そ の 他
道泉	116 (7)			8 (4)	1			3 (3)		75	28		1	
深川	88 (3)			6 (3)	5			1		68	7		1	
古瀬戸	104 (2)			11 (2)	4			1		57	29		1	1
東明	112 (4)			7 (2)	2			1 (1)	1 (1)	65	31	1	1	3
祖母懐	134 (6) ● 1	2 (2) ● 1		11 (4)	5				1	85	27		2	1
陶原	179 (10)			15 (4)	4			6 (6)		118	35		1	
長根	252 (11)			14 (6)	1			10 (5)		151	73	2	1	
效範	348 (28) ● 1	2 (2) ● 1		37 (17)				12 (9)		208	85		4	
水南	181 (12)			23 (7)	2	1		14 (5)		84	55		1	1
水野	435 (24)			29 (15)	12	1	8 (2)	20 (7)	13 (1)	223	121	4	3	1
下品野	203 (8)	2 (1)		15 (7)	7			2	1	109	66		1	
品野	177 (11)			13 (9)	6	1	1	3 (2)	4	83	60	2	4	
幡山	491 (25)			28 (15)	6		3 (1)	14 (7)	4 (2)	301	126	2	5	2
山口	254 (7)			12 (5)	6			7 (2)	2	149	75	2	1	2
西陵	163 (9)			15 (6)				2 (2)	1 (1)	133	10		2	
原山台	50 (3)			4 (2)				1 (1)		43	1		1	
萩山台	79 (1)			3 (1)						52	22		2	
八幡台	102 (2)			4 (2)						82	15		1	
合 計	3,468 (173) ● 2	6 (5) ● 2		255 (111)	61	3	12 (3)	97 (50)	27 (4)	2,086	866			
	● 2	322	(116)	● 2		139	(57)			2,952		13	33	9

() 内は耐震性を有する防火水槽又は耐震性貯水槽を示す。

●は飲料水兼用を示す。

火災



建物火災（現場）

平成20年中の火災発生状況と前年との比較

区分		平成20年中 (A)	平成19年中 (B)	前年比較増減数 (A)-(B)=(C)	増減率 (%) (C)/(B)×100
火災件数		58	59	1	2
種 別	建 物	26	25	1	4
	林 野	7	10	3	30
	車 両	7	8	1	13
	その他	18	16	2	13
焼損棟数		30	33	3	9
り災世帯数		29	31	2	6
焼 損 面 積	建物 (㎡)	1,300	3,324	2,024	61
	林野 (a)	24	47	23	49
損害額 (千円)		108,733	184,095	75,362	41
死 者 (人)		2	1	1	100
負傷者 (人)		6	6	0	0
出火率 (%)		4.3	4.4	0	0

(注) 出火率とは、人口1万人当たりの火災件数をいう。

印は減を示す。

全 国 ・ 愛 知 県 の 火 災 発 生 状 況

(平成20年中)

区 分	全 国		愛知県		
	年間	1日あたり	年間	1日あたり	
火災件数	52,394	143.5	3,304	9.1	
焼損棟数	41,078	112.5	1,905	5.2	
り災世帯数	26,808	73.4	1,356	3.7	
焼 損 面 積	建物 (㎡)	1,316,890	3,607.9	36,842	100.9
	林野 (a)	84,325	231.0	722	2.0
損害額 (千円)		108,681,200	297,756.7	3,827,093	10,485.2
死 者 (人)		1,967	5.4	84	0.2
負傷者 (人)		7,979	21.9	375	1.0
出火率 (%)		4.1		4.5	

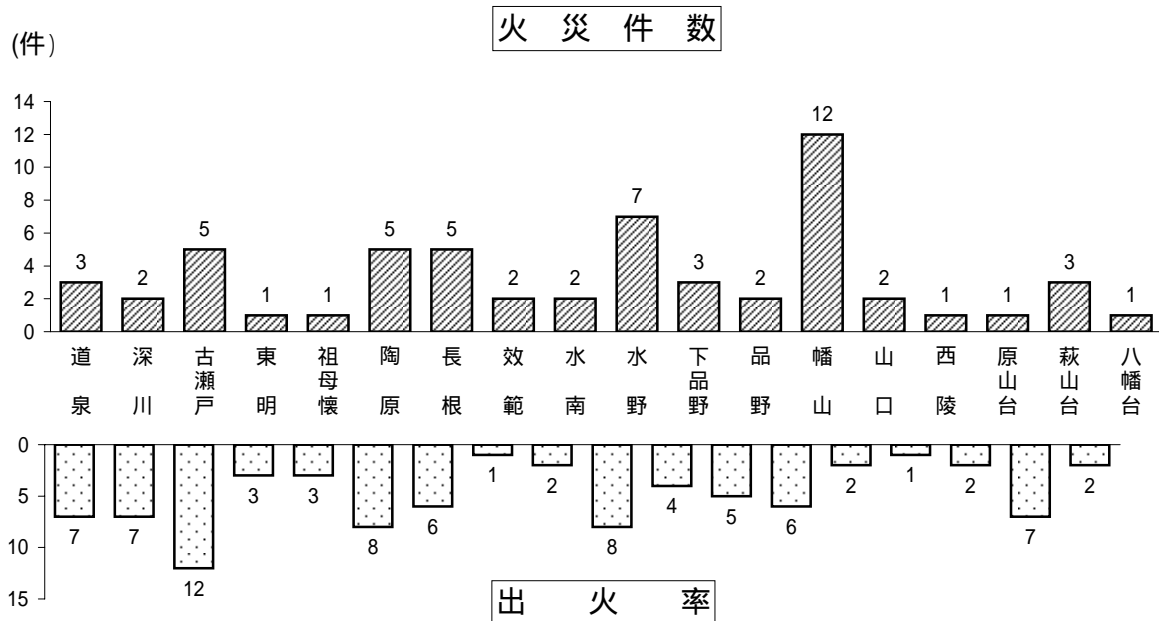
署 所 別 ・ 連 区 別 火 災 状 況

平成20年中

区 分	火 災 件 数					焼 損 面 積		死 傷 者 数		損 害 額 (千円)
	合 計	建物	林野	車両	その他	建物(m ²)	林野(a)	死 者	負 傷 者	
消 防 署	14	9	0	1	4	126	0	0	2	17,946
東 分 署	19	8	5	2	4	1,011	21	1	0	80,613
南 分 署	25	9	2	4	10	163	3	1	4	10,174
合 計	58	26	7	7	18	1,300	24	2	6	108,733
道 泉	3	2	0	0	1	0	0	0	0	62
深 川	2	1	1	0	0	0	0	0	0	60
古 瀬 戸	5	4	0	0	1	767	0	1	0	61,270
東 明	1	0	0	0	1	0	0	0	0	0
祖 母 懐	1	0	0	0	1	0	0	0	0	0
陶 原	5	2	1	0	2	0	0	0	0	106
長 根	5	3	0	0	2	77	0	0	1	9,567
效 範	2	0	0	0	2	0	0	0	0	5
水 南	2	0	0	1	1	0	0	0	1	0
水 野	7	3	3	1	0	2	15	0	0	400
下 品 野	3	1	1	0	1	0	6	0	0	72
品 野	2	1	0	1	0	244	0	0	0	18,892
幡 山	12	5	0	2	5	12	0	0	2	1,487
山 口	2	1	1	0	0	0	3	0	0	44
西 陵	1	1	0	0	0	47	0	0	0	8,136
原 山 台	1	0	0	1	0	0	0	0	0	202
萩 山 台	3	2	0	1	0	151	0	1	2	8,430
八 幡 台	1	0	0	0	1	0	0	0	0	0

連 区 別 火 災 状 況

平成20年中



(出火率とは、人口1万人当たりの火災件数をいう。)

連区別 区分	合計	道 泉	深 川	古瀬戸	東 明	祖母懐	陶 原	長 根	效 範	水 南	水 野	下品野	品 野	幡 山	山 口	西 陵	原山台	萩山台	八幡台
火災件数	58	3	2	5	1	1	5	5	2	2	7	3	2	12	2	1	1	3	1
出火率	4.3	7	7	12	3	3	8	6	1	2	8	4	5	6	2	1	2	7	2
人口	133,463	4,504	2,725	4,067	3,433	3,169	6,602	8,825	18,471	11,161	8,318	7,700	4,126	18,810	8,557	8,021	4,594	4,614	5,766

*人口は、平成21年1月1日現在の数値による。

曜日別・月別火災状況

平成20年中

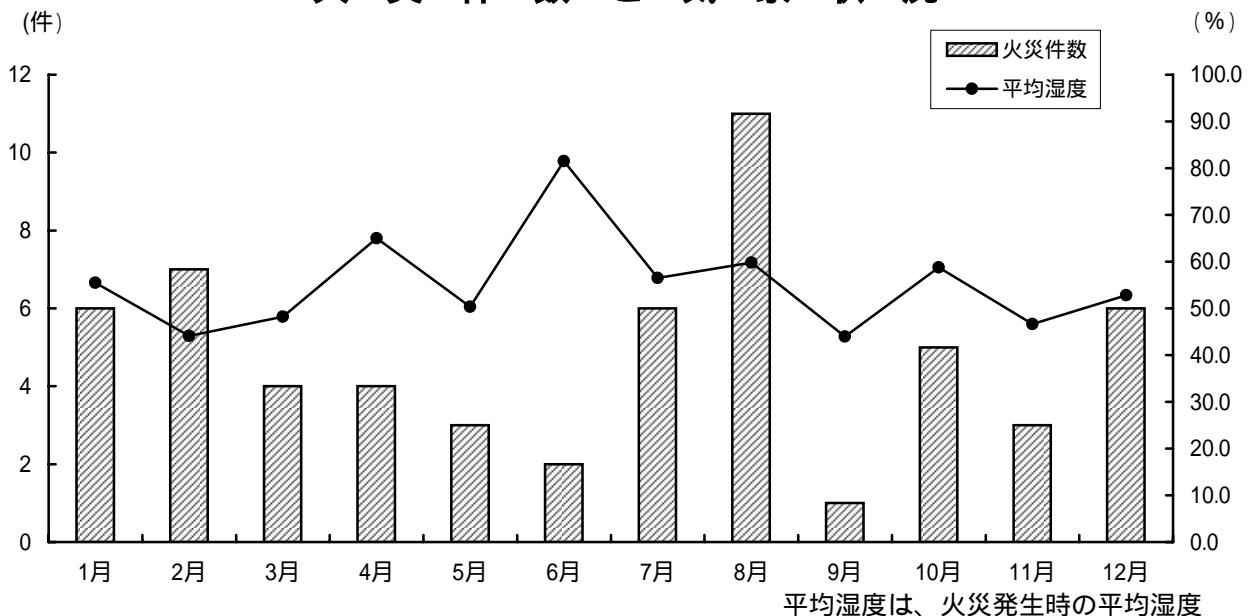
区分	火災件数					焼損棟数					焼損面積		死傷者数		り災世帯数				り災人員	損害額（千円）						
	合計	建物	林野	車両	その他	合計	全焼	半焼	部分焼	ぼや	建物(m ²)	林野(a)	死者	負傷者	合計	全損	半損	小損		合計	建物		林野	車両	その他	爆発
																					建築物	収容物				
月	7	3	3	0	1	3	0	0	1	2	16	3	1	0	2	0	0	2	4	1,156	700	456	0	0	0	0
火	14	6	0	3	5	7	0	1	2	4	47	0	0	3	7	0	1	6	28	8,473	6,126	2,198	0	80	69	0
水	8	4	0	2	2	4	0	0	1	3	2	0	0	0	3	0	0	3	8	1,935	175	290	0	1,470	0	0
木	3	1	0	2	0	1	0	1	0	0	44	0	0	0	0	0	0	0	0	6,441	4,615	1,758	0	68	0	0
金	6	4	0	0	2	6	1	0	0	5	766	0	0	0	5	1	0	4	10	60,779	42,418	16,874	0	0	1,487	0
土	11	4	4	0	3	4	0	0	3	1	69	21	1	0	4	1	0	3	10	4,627	3,005	1,565	0	0	57	0
日	9	4	0	0	5	5	2	0	1	2	356	0	0	3	8	3	1	4	20	25,322	23,119	2,203	0	0	0	0
合計	58	26	7	7	18	30	3	2	8	17	1,300	24	2	6	29	5	2	22	80	108,733	80,158	25,344	0	1,618	1,613	0
1月	6	3	1	1	1	3	0	0	1	2	100	0	0	2	7	2	1	4	19	6,587	4,474	1,843	0	270	0	0
2月	7	1	3	0	3	1	0	0	0	1	0	6	0	0	1	0	0	1	3	247	48	142	0	0	57	0
3月	4	3	0	0	1	3	0	0	1	2	0	0	0	0	4	0	0	4	19	401	132	269	0	0	0	0
4月	4	1	1	1	1	1	0	0	0	1	0	15	0	1	1	0	0	1	3	1,201	0	1	0	1,200	0	0
5月	3	0	1	0	2	0	0	0	0	0	0	0	0	1	0	0	0	0	0	0	0	0	0	0	0	0
6月	2	2	0	0	0	2	0	0	1	1	51	0	1	0	2	1	0	1	6	2,252	1,849	403	0	0	0	0
7月	6	4	0	1	1	4	1	0	1	2	30	0	0	0	2	0	0	2	5	2,416	1,394	1,022	0	0	0	0
8月	11	6	0	2	3	7	1	0	3	3	261	0	0	0	6	1	0	5	9	20,112	19,194	845	0	68	5	0
9月	1	0	0	0	1	0	0	0	0	0	0	0	0	0	0	0	0	0	0	0	0	0	0	0	0	0
10月	5	2	1	0	2	2	0	1	0	1	44	3	0	0	0	0	0	0	0	6,373	4,615	1,758	0	0	0	0
11月	3	1	0	1	1	1	0	0	0	1	1	0	1	0	1	0	0	1	1	41	40	1	0	0	0	0
12月	6	3	0	1	2	6	1	1	1	3	813	0	0	2	5	1	1	3	15	69,103	48,412	19,060	0	80	1,551	0

時間別・気象別火災状況

平成20年中

区分 時間	火災件数					焼損面積		死傷者数		損害額 (千円)	
	合計	建物	林野	車両	その他	建物 (m ²)	林野 (a)	死者	負傷者		
0時～1時	1	1	0	0	0	44	0	0	0	6,373	
1時～2時	0	0	0	0	0	0	0	0	0	0	
2時～3時	0	0	0	0	0	0	0	0	0	0	
3時～4時	0	0	0	0	0	0	0	0	0	0	
4時～5時	2	1	0	0	1	0	0	0	1	1	
5時～6時	1	1	0	0	0	12	0	0	0	276	
6時～7時	2	2	0	0	0	0	0	0	0	201	
7時～8時	2	2	0	0	0	51	0	1	0	2,223	
8時～9時	2	2	0	0	0	0	0	0	0	108	
9時～10時	4	1	1	2	0	0	0	0	0	352	
10時～11時	8	2	2	2	2	147	15	0	2	14,358	
11時～12時	2	0	1	0	1	0	0	0	0	0	
12時～13時	0	0	0	0	0	0	0	0	0	0	
13時～14時	1	1	0	0	0	0	0	0	1	10	
14時～15時	6	2	1	0	3	766	3	0	1	60,755	
15時～16時	6	2	1	2	1	0	6	0	0	1,516	
16時～17時	8	3	1	0	4	1	0	1	1	150	
17時～18時	2	1	0	0	1	0	0	0	0	0	
18時～19時	1	0	0	0	1	0	0	0	0	0	
19時～20時	3	3	0	0	0	17	0	0	0	1,199	
20時～21時	0	0	0	0	0	0	0	0	0	0	
21時～22時	2	1	0	1	0	244	0	0	0	19,026	
22時～23時	2	1	0	0	1	18	0	0	0	2,180	
23時～24時	1	0	0	0	1	0	0	0	0	5	
不明	2	0	0	0	2	0	0	0	0	0	
合計	58	26	7	7	18	1,300	24	2	6	108,733	
天候	快晴	4	1	1	0	2	0	0	1	49	
	晴	27	11	5	3	8	1,182	24	2	3	90,960
	曇	24	11	1	4	8	118	0	0	1	17,679
	雨	3	3	0	0	0	0	0	0	1	45
	雪	0	0	0	0	0	0	0	0	0	0
	不明	0	0	0	0	0	0	0	0	0	0
風速	5m/s未満	47	22	5	6	14	434	18	2	4	41,142
	5m/s以上	11	4	2	1	4	866	6	0	2	67,591
湿度	50%未満	18	7	3	0	8	867	18	1	4	67,139
	50%以上	40	19	4	7	10	433	6	1	2	41,594

火災件数と気象状況

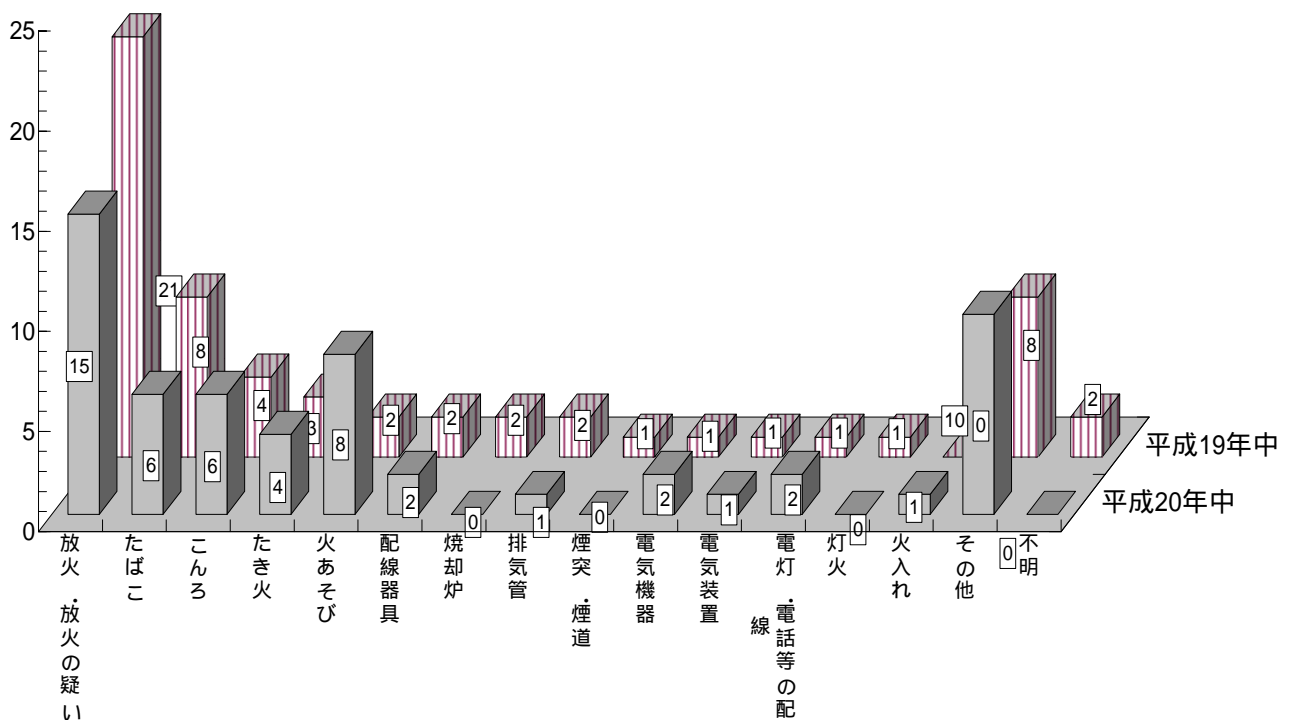


原因別・用途別火災状況

平成20年中

用途 出火原因	火災件数合計		建築物火災							林野火災	車両火災	その他火災	焼損面積		死傷者数		損害額 (千円)
			小計	居住専用	居住産業併用	産業用			その他				建物(m ²)	林野(a)	死者	負傷者	
				専用住宅	居住商業	事務所	工場・店舗	その他									
放火	15	9	3	2	0	0	0	0	1	2	1	3	3	15	1	1	315
放火の疑い		6	3	0	0	0	1	1	1	2	0	1	56	6	0	0	6,649
たばこ	6	3	3	0	0	0	0	0	0	1	0	2	51	0	1	0	2,447
こんろ	6	6	4	0	0	1	1	0	0	0	0	0	100	0	0	3	6,384
たき火	4	0	0	0	0	0	0	0	0	1	0	3	0	0	0	0	0
火あそび	8	1	1	0	0	0	0	0	0	1	0	6	0	3	0	2	57
配線器具	2	2	2	0	0	0	0	0	0	0	0	0	259	0	0	0	19,895
焼却炉	0	0	0	0	0	0	0	0	0	0	0	0	0	0	0	0	0
排気管	1	0	0	0	0	0	0	0	0	0	1	0	0	0	0	0	1,200
煙突・煙道	0	0	0	0	0	0	0	0	0	0	0	0	0	0	0	0	0
電気機器	2	1	1	0	0	0	0	0	0	0	0	1	0	0	0	0	72
電気装置	1	1	0	0	0	0	1	0	0	0	0	0	18	0	0	0	2,123
電灯・電話等の配線	2	2	1	1	0	0	0	0	0	0	0	0	47	0	0	0	8,196
火入れ	1	0	0	0	0	0	0	0	0	0	0	1	0	0	0	0	0
その他	10	4	1	2	0	0	1	0	0	0	5	1	766	0	0	0	61,395
不明	0	0	0	0	0	0	0	0	0	0	0	0	0	0	0	0	0
合計	58	26	15	3	0	2	4	2	7	7	18	1,300	24	2	6	108,733	

原因別前年比較状況



出火原因別（発火源・経過・着火物）火災発生件数

平成20年中

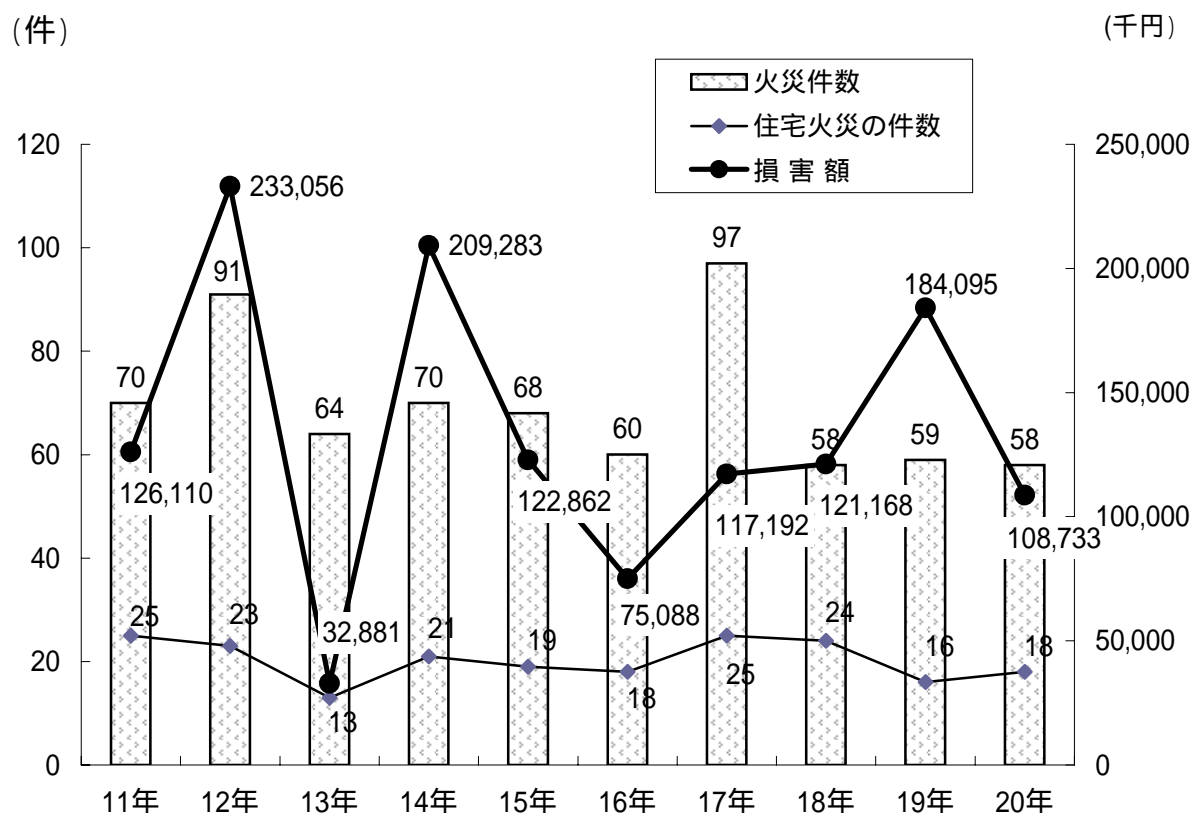
原因	計	発火源	計	経過	計	着火物	計		
放火	9	ライター	1	放火	9	ゴミ類	3		
		マッチ	1			落葉	2		
		ろうそく	1			舞台道具類	1		
		その他	1			紙屑、わら屑	1		
		不明	5			衣類	1		
						不明	1		
火あそび	8	マッチ	3	火あそび	8	枯草	5		
		ライター	3			立木	1		
		煙火	1			落葉	1		
		不明	1			紙屑	1		
放火の疑い	6	ライター	2	放火の疑い	6	枯草	2		
		不明	4			合成樹脂	1		
						袋及び紙製品	1		
						落葉	1		
						不明	1		
たばこ	6	たばこ	6	不適当なところに捨て置く	3	枯草	2		
						紙屑、わら屑	2		
						落葉	1		
						消したはずのものが再燃する 容器から火種がこぼれる	2	袋及び紙製品	1
こんろ	6	ガステーブル	5	放置する、忘れる	2	動植物油類	4		
				考え違いにより使用を誤る	1				
				引火する	1				
				火源が動いて接触する	1			調理食材	1
				加熱する	1			引火性固体	1
		ガスこんろ	1						
たき火	4	たき火	4	火源が動いて接触する 放置する、忘れる	3	枯草(生えたまま枯れたもの)	4		
配線器具	2	プラグ	1	絶縁劣化による発熱	1	合成樹脂と形成品	1		
		テーブルタップ	1	スパークする	1	柱	1		
電灯・電話等の配線	2	器具付きコード	1	過多の電流を流す	1	電線被覆	2		
		屋外線	1	スパークする	1				
電気機器	2	自動販売機	1	機械が故障を起こす	1	その他	1		
		便所用温水温風機	1	絶縁劣化による発熱	1	合成樹脂と形成品	1		
排気管	1	排気管	1	過熱する	1	その他	1		
電気装置	1	モーター	1	スパークする	1	可燃性液体類	1		
火入れ	1	枯草焼き	1	火源が動いて接触する	1	枯草(生えたまま枯れたもの)	1		
その他	10	金属と金属との衝撃火花	4	引火する	4	LPG(スプレー用)	3		
		車両と路面の火花	1	衝突により発火する	1	液化石油ガス	1		
		その他の自然発火性物質及び禁水物質	1	異物が混入して発熱する	1	エンジン	1		
		バーナー	1	火源が動いて接触する	1	ゴミ屑	1		
		線香(蚊取り線香)	1	不適当なところに捨て置く	1	繊維屑	1		
		プレーキの火花	1	火花が飛ぶ	1	ゴミ屑	1		
		その他のガスを用いる移動可能道具	1	輻射を受けて発火する	1	枕木	1		
								その他	1

10年間の火災状況

区分 年別	火災件数					焼損面積		死傷者数		損害額 (千円)
	合計	建物	林野	車両	その他	建物(m ²)	林野(a)	死者	負傷者	
平成11年	70	35(25)	5	7	23	1,188	350	4	6	126,110
平成12年	91	32(23)	12	15	32	4,217	70	0	8	233,056
平成13年	64	20(13)	2	7	35	278	25	3	3	32,881
平成14年	70	30(21)	6	17	17	1,818	43	5	17	209,283
平成15年	68	30(19)	1	14	23	1,698	3	2	12	122,862
平成16年	60	23(18)	7	8	22	1,137	21	0	7	75,088
平成17年	97	40(25)	10	16	31	1,592	8	0	12	117,192
平成18年	58	34(24)	4	9	11	1,298	22	3	11	121,168
平成19年	59	25(16)	10	8	16	3,324	47	1	6	184,095
平成20年	58	26(18)	7	7	18	1,300	24	2	6	108,733
10年間平均	70	30(20)	6	11	23	1,785	61	2	9	133,047

()の数字は住宅火災の件数

10年間の火災件数と住宅火災件数及び損害額の推移

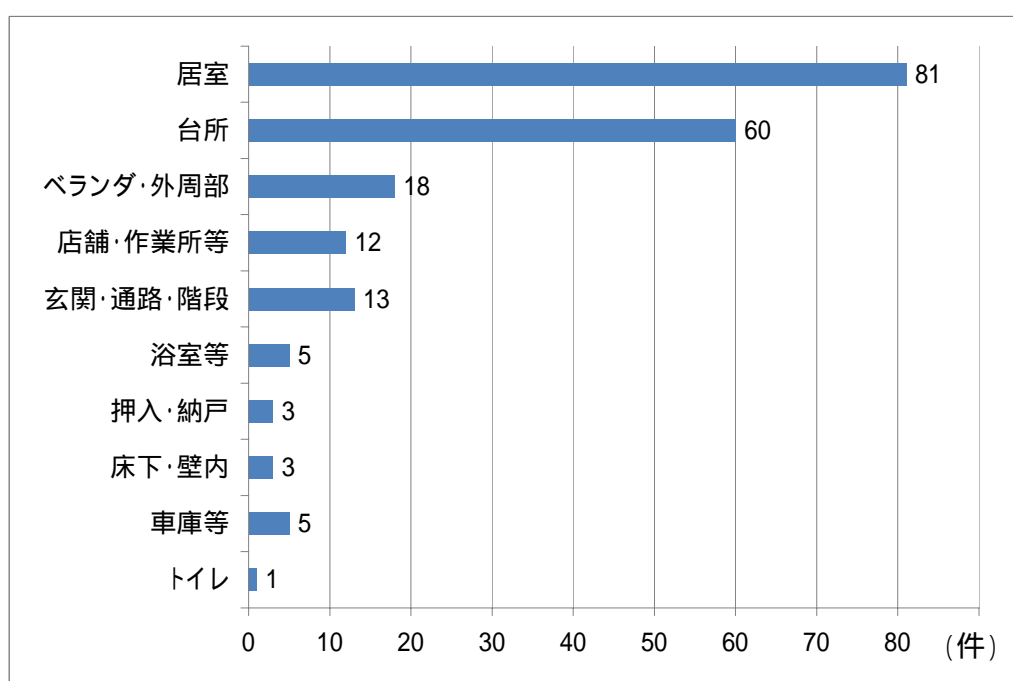


10年間の住宅火災の状況

年別	区分	火災 件数	焼損棟数					死傷者数		損害額 (千円)
			全焼	半焼	部分焼	ぼや	爆発	死者	負傷者	
平成11年		25	5	3	5	17	0	4	4	67,689
平成12年		23	7	1	9	13	0	0	2	55,256
平成13年		13	2	2	5	7	0	0	1	30,122
平成14年		21	4	2	11	10	0	1	16	198,841
平成15年		19	6	3	10	10	0	1	10	67,020
平成16年		18	10	4	11	7	0	0	6	69,118
平成17年		25	4	0	6	16	0	0	6	63,693
平成18年		24	6	3	9	16	0	2	6	77,749
平成19年		16	3	2	9	5	0	1	2	61,284
平成20年		18	2	1	5	14	0	1	6	98,019
10年間合計		202	49	21	80	115	0	10	59	788,791
10年間平均		20	5	2	8	12	0	1	6	78,879

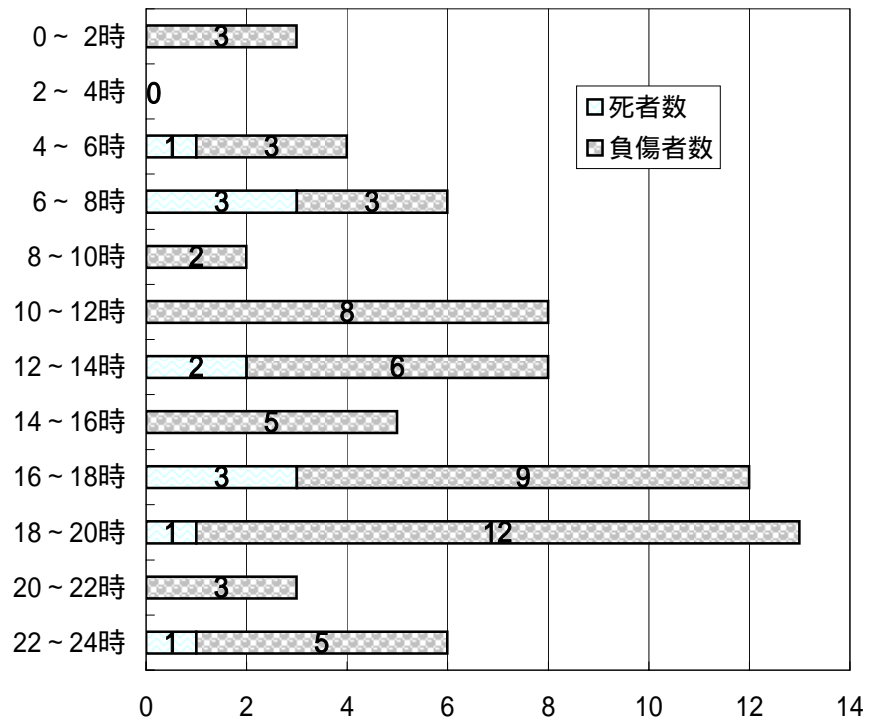
死傷者数は放火自殺者等を除く。

10年間の住宅火災における出火箇所別件数



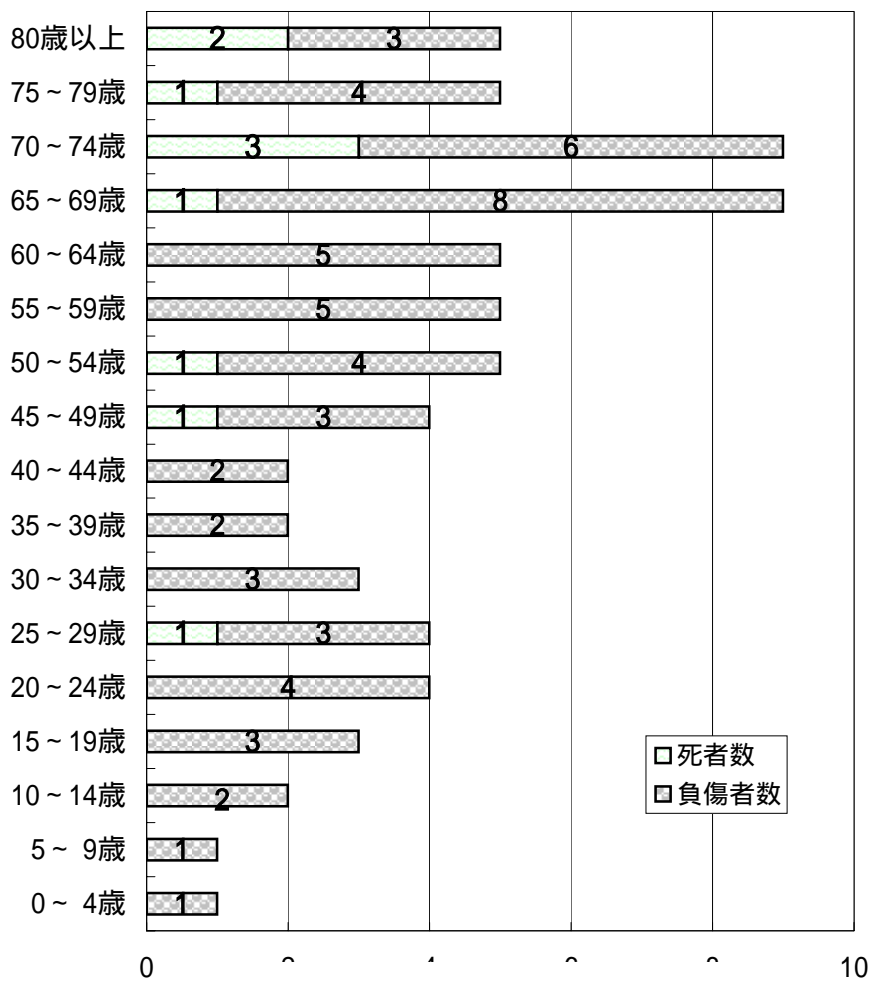
10年間の住宅火災における時間別死傷者数（放火自殺者等を除く）

時間別	死者数	負傷者数
0～2時	0	3
2～4時	0	0
4～6時	1	3
6～8時	3	3
8～10時	0	2
10～12時	0	8
12～14時	2	6
14～16時	0	5
16～18時	3	9
18～20時	1	12
20～22時	0	3
22～24時	1	5



10年間の住宅火災における年齢別死傷者数（放火自殺者等を除く）

年齢別	死者数	負傷者数
80歳以上	2	3
75～79歳	1	4
70～74歳	3	6
65～69歳	1	8
60～64歳	0	5
55～59歳	0	5
50～54歳	1	4
45～49歳	1	3
40～44歳	0	2
35～39歳	0	2
30～34歳	0	3
25～29歳	1	3
20～24歳	0	4
15～19歳	0	3
10～14歳	0	2
5～9歳	0	1
0～4歳	0	1



放火自殺者等には放火自殺巻添え者を含む。

10年間の主な火災

年月日	区分	発生場所	火元用途	出火原因	焼損面積	死傷者数		損害額 (千円)
						死者	負傷者	
H11. 3.12		原山台5丁目	住宅	ストーブ	154 m ²	1	0	7,717
H11.12.12		若宮町2丁目	住宅	ストーブ	170 m ²	1	0	34,525
H12. 3.13		上品野町	学校	不明	898 m ²	0	0	46,124
H12. 3.20		陶本町1丁目	倉庫	不明	1,927 m ²	0	2	101,848
H12. 5.20		片草町	倉庫	炭火	529 m ²	0	1	28,878
H12. 6.20		川合町	住宅	風呂かまど	327 m ²	0	1	20,049
H12.11. 1		西吉田町	住宅	不明	154 m ²	0	0	20,659
H13. 1. 3		北山町	住宅	ストーブ	107 m ²	0	0	15,945
H13. 3.23		川北町1丁目	住宅	放火の疑い	23 m ²	1	1	1,659
H14. 3.25		萩殿町4丁目	工場	たばこ	533 m ²	0	5	142,871
H14.11.11		前田町	共同住宅	ストーブ	866 m ²	1	4	22,505
H15. 2.24		西追分町	病院	ライター	39 m ²	0	0	4,273
H15. 3. 2		小田妻町1丁目	共同住宅	ライター	100 m ²	0	1	8,476
H15. 9.23		道泉町	共同住宅	たばこ	67 m ²	1	0	4,282
H15.11. 1		新郷町	作業場	不明	325 m ²	0	0	45,370
H16. 3.16		幡山町	住宅	たばこ	82 m ²	0	0	14,352
H16. 4.17		北山町	住宅	たばこ	46 m ²	0	1	5,261
H16. 6. 3		東横山町	併用住宅	配線器具	99 m ²	0	0	7,984
H16. 7. 2		十軒町	住宅	蚊取り線香	305 m ²	0	1	18,483
H17. 3. 6		南山町1丁目	共同住宅	ストーブ	104 m ²	0	2	9,159
H17. 4.15		八床町	住宅	こんろ	90 m ²	0	1	7,701
H17. 5.11		滝之湯町	住宅	こんろ	689 m ²	0	1	20,950
H17. 9.17		中品野町	併用住宅	不明	377 m ²	0	0	23,000
H17.12.17		苗場町	倉庫	放火	192 m ²	0	0	36,955
H18. 3.24		水北町	住宅	火遊び	48 m ²	1	0	8,063
H18. 4. 9		熊野町	倉庫	放火	230 m ²	0	0	22,842
H18.11.13		八幡台2丁目	共同住宅	たばこ	94 m ²	1	0	6,202
H19. 1. 1		仲切町	作業所	不明	1,212 m ²	0	0	50,714
H19. 3.13		東茨町	併用住宅	ドライヤー	106 m ²	0	0	27,012
H19. 3.15		陶原町4丁目	併用住宅	たばこ	221 m ²	1	0	7,590
H19. 3.18		湯之根町	作業所	不明	633 m ²	0	0	13,155
H19. 7. 9		八幡台2丁目	共同住宅	放火	81 m ²	0	2	8,711
H19.11.18		原山町	学校	放火	656 m ²	0	0	40,275
H20.12.26		西古瀬戸町	併用住宅	バーナー	766 m ²	0	0	60,755

救急・救助



救助事故（現場）

平成20年中の救急発生状況と前年との比較

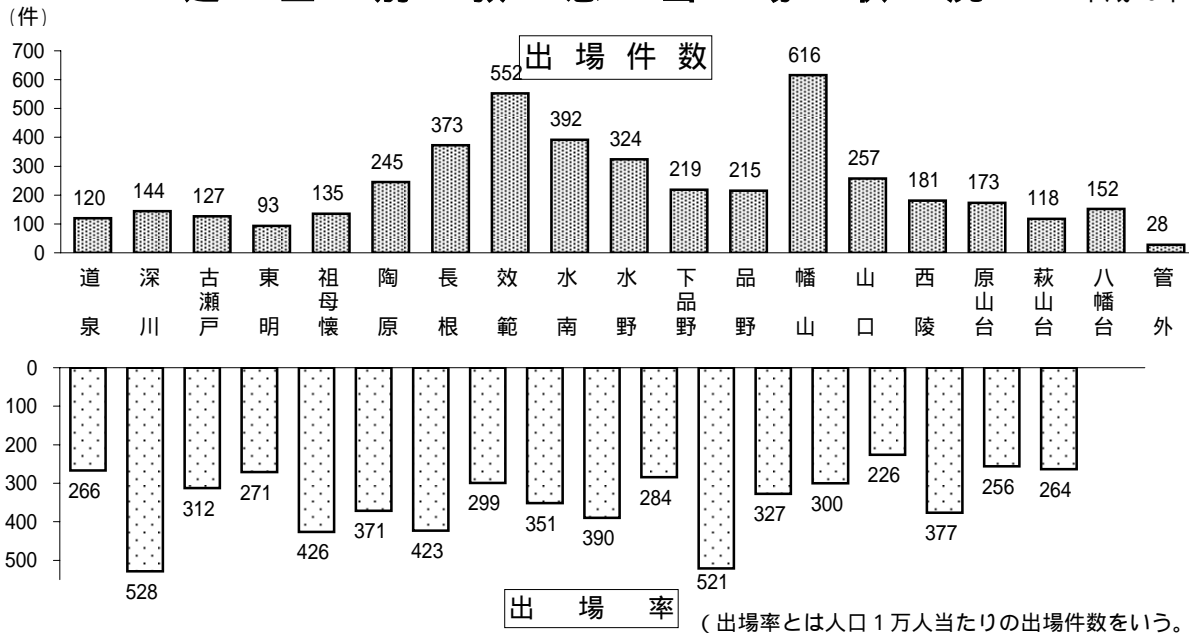
区 分		平成20年中(件) (A)	平成19年中(件) (B)	前年比較増減数(件) (A) - (B) = (C)	増 減 率 (%) (C) / (B) × 100	
出 場 件 数		4,464	4,717	253	5.4	
事 故 種 別 出 場 件 数	火 災	9	9	0	0	
	自 然 災 害	0	0	0	-	
	水 難	0	0	0	-	
	交 通	465	503	38	8	
	労 働 災 害	48	40	8	20	
	運 動 競 技	30	27	3	11	
	一 般 負 傷	577	575	2	0	
	加 害	22	25	3	12	
	自 損 行 為	53	68	15	22	
	急 病	2,981	3,149	168	5	
	そ の 他	転院搬送	256	280	24	9
		医師搬送	0	0	0	-
		資材搬送	0	0	0	-
		その他	23	41	18	44
不搬送件数		320	313	7	2	
搬 送 人 員		4,200	4,485	285	6	
傷 病 程 度 別 搬 送 人 員	死 亡	男	41	39	2	5
		女	32	33	1	3
	重 症	男	106	138	32	23
		女	114	110	4	4
	中 等 症	男	805	843	38	5
		女	630	660	30	5
	軽 症	男	1,287	1,365	78	6
		女	1,185	1,297	112	9

印は減を示す。

署 所 別 ・ 連 区 別 救 急 出 場 状 況 平成20年中

区 分	合 計	火災	自然災害	水難	交 通	労働災害	運動競技	一般負傷	加害	自損行為	急 病	そ の 他			
												転院搬送	医師搬送	資材搬送	その他
消 防 署	1,852	4			184	8	9	241	7	26	1,229	140			4
東 分 署	989				106	16	11	130	4	8	673	35			6
南 分 署	1,339	4			148	21	7	157	10	15	919	48			10
ワークステーション	262	1			27	1	3	47	1	4	142	33			3
ドクターカー	22					2		2			18				
合 計	4,464	9	0	0	465	48	30	577	22	53	2,981	256	0	0	23
道 泉	120				11	1		18	3	2	83				2
深 川	144				13	1	1	22		2	96	8			1
古 瀬 戸	127	1			15	2		14		1	93				1
東 明	93				12	3		12	1		65				
祖 母 懐	135				12		1	17	1	3	93	5			3
陶 原	245				16	1	1	34		4	154	34			1
長 根	373	1			50	3	1	53	1	4	246	12			2
效 範	552				45	1	1	69	3	9	370	51			3
水 南	392	1			18	3		49		5	248	67			1
水 野	324				42	5	11	47		3	212	4			
下 品 野	219				17	3		35		1	156	7			
品 野	215	1			29	1	3	24	1		146	9			1
幡 山	616				98	17	6	65	6	7	398	14			5
山 口	257				52	5	2	25	1	1	148	23			
西 陵	181				8		2	25		3	127	16			
原 山 台	173				5			21	5	5	132	5			
萩 山 台	118	3			2	1		18		2	92				
八 幡 台	152				4	1		26		1	117				3
管 外	28	2			16		1	3			5	1			

連 区 別 救 急 出 場 状 況 平成20年中



連 区 別 区 分	合 計	道 泉	深 川	古 瀬 戸	東 明	祖 母 懐	陶 原	長 根	效 範	水 南	水 野	下 品 野	品 野	幡 山	山 口	西 陵	原 山 台	萩 山 台	八 幡 台	管 外
出 場 件 数	4,464	120	144	127	93	135	245	373	552	392	324	219	215	616	257	181	173	118	152	28
出 場 率	334	266	528	312	271	426	371	423	299	351	390	284	521	327	300	226	377	256	264	
人 口	133,463	4,504	2,725	4,067	3,433	3,169	6,602	8,825	18,471	11,161	8,318	7,700	4,126	18,810	8,557	8,021	4,594	4,614	5,766	

* 人口は、平成21年1月1日現在の数値による。

曜 日 別 ・ 月 別 救 急 出 場 状 況

平成20年中

区 分	合計	火災	自然災害	水難	交通	労働災害	運動競技	一般負傷	加害	自損行為	急病	その他
月	664	1	0	0	65	2	2	81	7	3	455	48
火	650	2	0	0	71	6	2	99	5	10	409	46
水	621	1	0	0	63	15	0	73	2	9	415	43
木	636	0	0	0	62	12	1	80	1	6	433	41
金	601	1	0	0	72	4	2	71	0	9	390	52
土	622	0	0	0	59	8	10	88	3	8	412	34
日	670	4	0	0	73	1	13	85	4	8	467	15
合 計	4,464	9	0	0	465	48	30	577	22	53	2,981	279
1 月	427	4	0	0	31	2	2	54	1	6	300	27
2 月	384	0	0	0	20	3	5	44	1	1	289	21
3 月	368	0	0	0	49	5	3	29	2	2	245	33
4 月	343	0	0	0	33	4	2	37	0	3	235	29
5 月	369	1	0	0	41	6	2	50	0	3	244	22
6 月	313	0	0	0	37	2	2	34	1	7	211	19
7 月	399	2	0	0	43	7	6	56	1	5	253	26
8 月	374	0	0	0	44	3	2	52	1	5	245	22
9 月	328	0	0	0	39	3	3	46	7	7	207	16
10 月	367	0	0	0	47	5	0	53	4	6	226	26
11 月	395	1	0	0	40	6	3	65	4	1	251	24
12 月	397	1	0	0	41	2	0	57	0	7	275	14

時 間 別 救 急 出 場 状 況

平成20年中

区 分	合計	火災	自然災害	水難	交通	労働災害	運動競技	一般負傷	加害	自損行為	急病	その他
合 計	4,464	9	0	0	465	48	30	577	22	53	2,981	279
0 ~ 2時	199	0	0	0	14	0	0	18	6	1	155	5
2 ~ 4時	169	0	0	0	14	0	0	16	1	1	133	4
4 ~ 6時	199	0	0	0	6	0	0	14	1	3	173	2
6 ~ 8時	300	0	0	0	33	0	0	44	0	3	214	6
8 ~ 10時	529	0	0	0	68	9	2	63	0	2	352	33
10 ~ 12時	510	2	0	0	54	11	11	70	1	8	291	62
12 ~ 14時	456	1	0	0	42	8	6	61	0	1	278	59
14 ~ 16時	472	1	0	0	62	8	4	65	1	6	293	32
16 ~ 18時	472	2	0	0	61	7	7	64	1	12	289	29
18 ~ 20時	467	2	0	0	48	4	0	65	3	7	311	27
20 ~ 22時	401	1	0	0	42	0	0	56	3	3	286	10
22 ~ 24時	290	0	0	0	21	1	0	41	5	6	206	10

年 令 別 搬 送 人 員

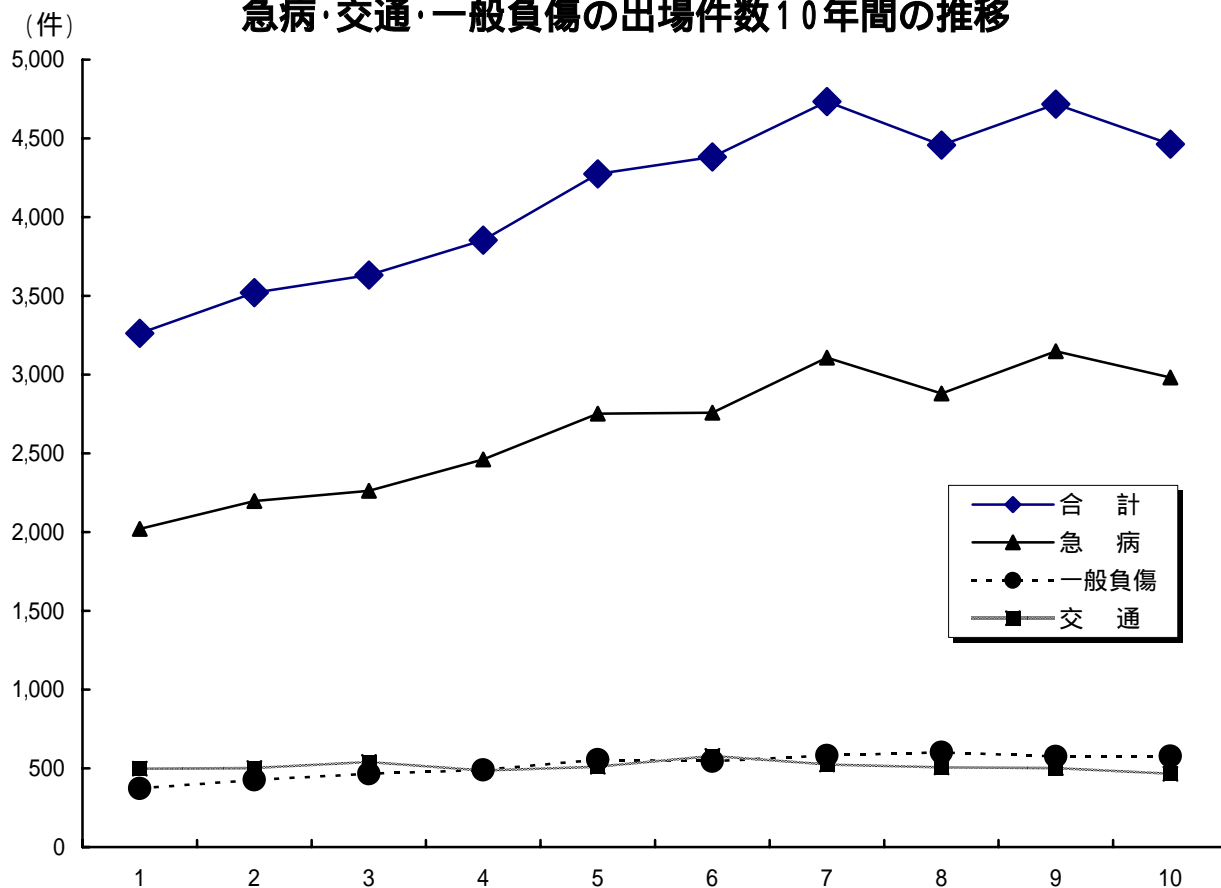
平成20年中

区	分	合 計	火 災	自 然 災 害	水 難	交 通	労 働 災 害	運 動 競 技	一 般 負 傷	加 害	自 損 行 為	急 病	そ の 他
合 計		4,200	6	0	0	488	46	29	533	19	38	2,774	267
新 生 児 (生後28日以内)	死 亡	0	0	0	0	0	0	0	0	0	0	0	0
	重 症	2	0	0	0	0	0	0	0	0	0	0	2
	中 等 症	9	0	0	0	0	0	0	0	0	0	0	9
	軽 症	0	0	0	0	0	0	0	0	0	0	0	0
乳 幼 児 (生後29日～6歳)	死 亡	0	0	0	0	0	0	0	0	0	0	0	0
	重 症	3	0	0	0	0	0	0	1	0	0	0	2
	中 等 症	76	0	0	0	1	0	0	3	0	0	56	16
	軽 症	123	0	0	0	9	0	0	41	0	0	69	4
少 年 (7～17歳)	死 亡	0	0	0	0	0	0	0	0	0	0	0	0
	重 症	7	0	0	0	4	0	0	0	0	0	0	3
	中 等 症	33	0	0	0	11	0	3	2	0	0	12	5
	軽 症	137	2	0	0	46	0	14	23	0	1	49	2
成 人 (18～64歳)	死 亡	10	1	0	0	0	0	0	1	0	2	6	0
	重 症	72	0	0	0	12	3	0	4	0	4	37	12
	中 等 症	432	1	0	0	78	11	6	20	3	12	226	75
	軽 症	1,057	2	0	0	246	21	6	100	15	10	649	8
老 人 (65歳以上)	死 亡	63	0	0	0	1	1	0	6	0	6	49	0
	重 症	136	0	0	0	5	0	0	10	0	0	101	20
	中 等 症	885	0	0	0	22	3	0	82	0	1	682	95
	軽 症	1,155	0	0	0	53	7	0	240	1	2	838	14
合 計 内 訳	死 亡	73	1	0	0	1	1	0	7	0	8	55	0
	重 症	220	0	0	0	21	3	0	15	0	4	138	39
	中 等 症	1,435	1	0	0	112	14	9	107	3	13	976	200
	軽 症	2,472	4	0	0	354	28	20	404	16	13	1,605	28

10年間の救急出場状況

区分 年 別	合 計	火 災	自然災害	水 難	交 通	労働災害	運動競技	一般負傷	加 害	自損行為	急 病	そ の 他
平成 11 年	3,262	9	0	0	497	58	23	372	29	47	2,021	206
平成 12 年	3,521	3	0	0	502	69	17	426	24	39	2,198	243
平成 13 年	3,633	5	1	1	540	55	21	466	18	40	2,263	223
平成 14 年	3,853	8	0	1	486	42	19	490	38	63	2,461	245
平成 15 年	4,275	8	0	0	510	48	28	555	36	65	2,752	273
平成 16 年	4,383	7	0	0	579	49	26	544	24	52	2,759	343
平成 17 年	4,733	10	0	0	524	51	25	581	24	46	3,108	364
平成 18 年	4,457	11	0	0	507	42	41	601	27	43	2,880	305
平成 19 年	4,717	9	0	0	503	40	27	575	25	68	3,149	321
平成 20 年	4,464	9	0	0	465	48	30	577	22	53	2,981	279

急病・交通・一般負傷の出場件数10年間の推移



救急隊員の行った応急処置状況

平成20年中

区 分	合 計	急 病	交 通	一 般 負 傷	その他*
合 計	14,745	9,855	1,998	1,613	1,279
止 血	48	6	6	28	8
固 定	501	16	370	77	38
人 工 呼 吸	67	52	4	7	4
心 マ ッ サ ー ジ	0	0	0	0	0
うち自動	0	0	0	0	0
心 肺 蘇 生	107	86	1	9	11
うち自動	0	0	0	0	0
酸 素 吸 入	1,104	784	160	44	116
気 道 確 保	203	162	5	16	20
経鼻エアウェイ	21	14	1	1	5
異 物 除 去	12	8	0	4	0
リソゲ [®] アルマスク等	53	47	0	4	2
気 管 挿 管	1	1	0	0	0
保 温	720	538	60	45	77
被 覆	253	11	81	129	32
在 宅 療 法 継 続	65	58	0	3	4
シ ョ ッ ク パ ン ツ	0	0	0	0	0
除 細 動	9	8	0	1	0
静 脈 路 確 保	8	8	0	0	0
薬 剤 投 与	2	2	0	0	0
そ の 他	943	634	120	130	59
血 圧 測 定	3,861	2,561	474	482	344
心 音・呼 吸 音 聴 取	1,085	792	162	62	69
血 中 酸 素 飽 和 度 測 定	4,020	2,669	482	503	366
心 電 図	1,749	1,468	73	77	131
うち伝送	0	0	0	0	0

* その他は急病・交通・一般負傷以外の種別をいう。

応急手当普及啓発実施状況

	普通救命講習		上級救命講習		応急手当講習	
	回 数	受講者数	回 数	受講者数	回 数	受講者数
平 成 16 年 度	137	3,892	4	75	28	1,308
平 成 17 年 度	107	2,830	4	77	25	909
平 成 18 年 度	114	3,146	4	69	14	1,000
平 成 19 年 度	133	3,360	4	70	20	850
平 成 20 年 度	125	3,111	2	49	19	662

各講習開始以降の延べ人数	25,477	585	10,008
--------------	--------	-----	--------

事 故 別 救 助 出 動 状 況

平成20年中

区 分	合 計	火	災	交 通 事 故	水 難 事 故	自 然 災 害 事 故	機 械 による 事 故	建 物 による 事 故	ガ ス ・ 酸 欠 事 故	破 裂 事 故	そ の 他
		建 物	建 物 以外								
出 動 件 数	51	3	0	20	0	0	0	14	1	0	13
活 動 件 数	26	3	0	7	0	0	0	6	0	0	10
救 助 人 員	32	5	0	8	0	0	0	7	0	0	12
出 動 人 員	755	79	0	302	0	0	0	180	14	0	180
出 動 車 両	救助工作車	49	1	0	20	0	0	14	1	0	13
	梯子車	3	2	0	0	0	0	1	0	0	0
	ポンプ車	62	9	0	22	0	0	15	1	0	15
	指揮車・指令車	49	3	0	20	0	0	14	1	0	11
	化学車	0	0	0	0	0	0	0	0	0	0
	救急車	64	2	0	31	0	0	16	1	0	14
	その他	5	1	0	1	0	0	0	0	0	3
	合 計	232	18	0	94	0	0	0	60	4	0

連 区 別 救 助 出 動 状 況

平成20年中

区 分	合 計	火	災	交 通 事 故	水 難 事 故	自 然 災 害 事 故	機 械 による 事 故	建 物 による 事 故	ガ ス ・ 酸 欠 事 故	破 裂 事 故	そ の 他
		建 物	建 物 以外								
合 計	51	3	0	20	0	0	0	14	1	0	13
道 泉	3	0	0	2	0	0	0	0	0	0	1
深 川	2	0	0	1	0	0	0	0	0	0	1
古 瀬 戸	2	1	0	1	0	0	0	0	0	0	0
東 明	3	0	0	2	0	0	0	0	0	0	1
祖 母 懐	1	0	0	1	0	0	0	0	0	0	0
陶 原	2	0	0	0	0	0	0	1	1	0	0
長 根	3	0	0	0	0	0	0	1	0	0	2
效 範	5	0	0	1	0	0	0	3	0	0	1
水 南	2	0	0	0	0	0	0	2	0	0	0
水 野	3	0	0	1	0	0	0	0	0	0	2
下 品 野	1	0	0	0	0	0	0	0	0	0	1
品 野	6	0	0	2	0	0	0	2	0	0	2
幡 山	3	0	0	3	0	0	0	0	0	0	0
山 口	8	0	0	5	0	0	0	1	0	0	2
西 陵	1	0	0	0	0	0	0	1	0	0	0
原 山 台	1	0	0	0	0	0	0	1	0	0	0
萩 山 台	2	2	0	0	0	0	0	0	0	0	0
八 幡 台	2	0	0	0	0	0	0	2	0	0	0
管 外	1	0	0	1	0	0	0	0	0	0	0

発 生 場 所 別 救 助 人 員

平成20年中

区 分 発 生 場 所		合 計	火 災		交 通 事 故	水 難 事 故	自 然 災 害 事 故	機 械 による 事 故	建 物 による 事 故	ガ ス ・ 酸 欠 事 故	破 裂 事 故	そ の 他
			建 物	建 物 以 外								
合 計		35	5	0	8	0	0	0	7	0	0	15
屋 内	住 居	10	5	0	0	0	0	0	5	0	0	0
	その他の屋内	2	0	0	0	0	0	0	2	0	0	0
屋 路	高 速 道 路	0	0	0	0	0	0	0	0	0	0	0
	その他の道路	8	0	0	8	0	0	0	0	0	0	0
屋 外	水 面	0	0	0	0	0	0	0	0	0	0	0
	山 岳	1	0	0	0	0	0	0	0	0	0	1
	その他の屋外	14	0	0	0	0	0	0	0	0	0	14
そ の 他		0	0	0	0	0	0	0	0	0	0	0

1 0 年 間 の 救 助 出 動 状 況

区 分 年 別		合 計	火 災		交 通 事 故	水 難 事 故	自 然 災 害 事 故	機 械 による 事 故	建 物 による 事 故	ガ ス ・ 酸 欠 事 故	破 裂 事 故	そ の 他
			建 物	建 物 以 外								
平 成 1 1 年		34	0	0	24	1	0	1	4	0	0	4
平 成 1 2 年		36	0	0	29	0	0	1	1	0	0	5
平 成 1 3 年		44	0	0	26	2	1	2	4	0	0	9
平 成 1 4 年		30	0	0	18	1	0	0	5	1	0	5
平 成 1 5 年		34	0	0	21	2	0	1	1	0	0	9
平 成 1 6 年		59	0	0	36	0	0	2	11	0	0	10
平 成 1 7 年		39	0	0	25	0	0	1	6	0	0	7
平 成 1 8 年		53	2	0	37	0	0	1	7	0	0	6
平 成 1 9 年		42	0	0	25	0	0	3	5	0	0	9
平 成 2 0 年		51	3	0	20	0	0	0	14	1	0	13

予 防



事業所の査察

連 区 別 防 火 対 象 物 状 況

平成21年3月31日現在

項 別	連 区 別		合 計	道	深	古	東	祖	陶	長	效	水	水	下	品	幡	山	西	原	萩	八
	合 計			4,889	泉	川	瀬	明	母	原	根	範	南	野	野	野	山	口	陵	山	山
				218	139	155	182	171	326	491	528	224	467	327	234	888	350	40	82	38	29
1	イ	劇場・映画館	3										3								
	ロ	公会堂・集会場	51	1	2	2	1	3	3	5	5	3	2	4	7	4	5	1	1	1	1
2	イ	キャバレー等	0																		
	ロ	遊 技 場	8								2	1				5					
	ハ	性風俗 関連店舗 二 カラオケ等 個室	0 3							2							1				
3	イ	料理店等	0																		
	ロ	飲 食 店	73	1		2		1	4	17	9	5	3	1	2	16	12				
4		百貨店・マーケット	159	1	5	4	1	0	14	32	18	12	10	5		44	9	2	2		
5	イ	旅館・ホテル	12		1						2	3	3		3						
	ロ	共同住宅 ・寄 宿 舎	967	23	10	19	10	13	50	114	139	62	25	39	22	199	137	8	48	27	22
6	イ	病院・診療所	44		4			2	5	2	10	4	1	3	3	5	3	1	1		
	ロ	福祉施設等 入所施設等	65	1	5	2		1	5	11	3	3	5	2	8	9	3	2	1	2	2
	ハ	幼 稚 園	10			1						2					3	2	1	1	
7		学校・各種学校	170	9	2	6	2	7	17	6	12	4	12	3	31	26	14	9	2	6	2
8		図書館・美術館等	14		1			1	1			3	1			1	6				
9	イ	特殊浴場	0																		
	ロ	イ以外の 公衆浴場	6	1					2		1	1				1					
10		停 車 場	2	1												1					
11		神 社 ・ 教 会	69	4	4	5	3	4	3	12	6	3	5	2	3	7	7	1			
12	イ	工場・作業所	1,548	103	50	77	115	93	91	101	99	41	237	140	96	253	50	2			
	ロ	テレ ビ ス タ ジ オ 等	0																		
13	イ	自動車車庫	69	2	2	3	3		4	8	10	8	5	2	3	16	3				
	ロ	飛 行 機 の 格 納 庫	0																		
14		倉 庫	522	24	10	11	24	12	31	61	44	14	66	47	21	120	36	1			
15		事 務 所 等	403	9	3	4	15	8	29	45	41	15	64	52	23	65	25	1	3	1	
16	イ	複 合 用 途 (特 定)	414	28	30	10	2	12	38	43	78	31	16	14	7	58	21	7	19		
	ロ	複 合 用 途 (非 特 定)	273	9	8	9	6	14	29	32	49	9	9	13	4	58	18	2	3		1
16 の2		地 下 街	0																		
16 の3		準 地 下 街	0																		
17		重 要 文 化 財	1												1						
18		ア ー ケ ード	3	1	2																
19		指 定 山 林	0																		
20		指 定 舟 車	0																		

* 数値の対象は、延べ面積150㎡以上のもの。

中高層建築物・地階用途別状況

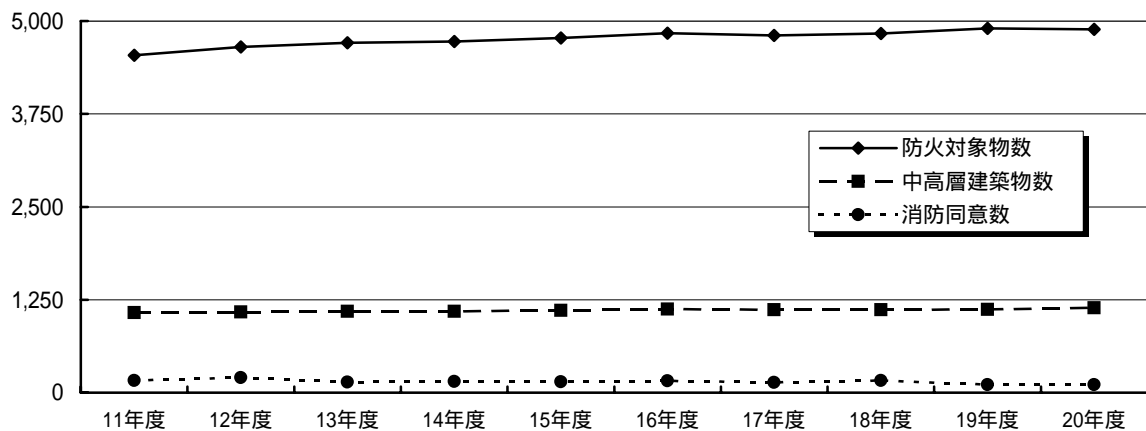
平成21年3月31日現在

項別	階別	階別														地階
		3	4	5	6	7	8	9	10	11	12	13	14	15		
		合計	704	165	142	39	22	16	13	9	13	5	3	6	6	153
1	イ	劇場・映画館														
	ロ	公会堂・集会場	2	3												1
2	イ	キャバレー等														
	ロ	遊技場	1	1												1
	ハ	性風俗関連店舗														
3	イ	カラオケ等個室		1												
	ロ	料理店等														
4	イ	飲食店	4													1
	ロ	百貨店・マーケット	12	4												9
5	イ	旅館・ホテル	3	1	1			1								3
	ロ	共同住宅・寄宿舎	159	77	119	22	17	9	11	8	9	5	3	6	6	19
6	イ	病院・診療所	9	4	4	2		2								3
	ロ	福祉施設等	5	5		1	1		1							2
7	イ	幼稚園	3													
	ロ	学校・各種学校	47	17	2	2										14
8	イ	図書館・美術館等	3													2
	ロ	特殊浴場														
9	イ	イ以外の公衆浴場	1													
	ロ	停車場														
10	イ	神社・教会	5													4
	ロ	工場・作業所	88	8	2	2										16
11	イ	テレビスタジオ等														
	ロ	自動車車庫	2		1											5
12	イ	飛行機等の格納庫														
	ロ	倉庫	47	6												9
13	イ	事務所等	61	10	4	2	1									26
	ロ	複合用途(特定)	149	18	4	6	3	4	1		4					27
14	イ	複合用途(非特定)	103	10	5	2				1						11
	ロ	地下街														
15	イ	準地下街														
	ロ	重要文化財														
16	イ	アーケード														
	ロ	指定山林														
17	イ	指定船車														
	ロ															

* 数値の対象は、延べ面積150㎡以上のもの。

防火対象物等の推移

(件)



	11年度	12年度	13年度	14年度	15年度	16年度	17年度	18年度	19年度	20年度
防火対象物数	4,540	4,650	4,706	4,726	4,772	4,835	4,806	4,830	4,902	4,889
中高層建築物数	1,076	1,087	1,092	1,092	1,108	1,123	1,114	1,115	1,120	1,143
消防同意数	165	202	140	151	146	161	137	163	108	108

* 消防同意数は、専用住宅を除く。

防 火 管 理 者 選 任 状 況

平成21年3月31日

項別	区 分		防火管理者の選任が 必要な防火対象物数	防火管理者の選任届が提出 されている防火対象物数	届出率%
	合 計		905	767	85
1	イ	劇場・映画館	3	3	100
	ロ	公会堂・集会場	45	45	100
2	イ	キャバレー等			-
	ロ	遊 技 場	7	7	100
	ハ	性風俗関連店舗			-
	ニ	個室を有する店舗	3	3	100
3	イ	料 理 店 等			-
	ロ	飲 食 店	55	44	80
4		百貨店・マーケット	106	88	83
5	イ	旅館・ホテル	11	10	91
	ロ	共同住宅・寄宿舎	229	195	85
6	イ	病院・診療所	16	15	94
	ロ	福祉施設・更正施設	51	50	98
	ハ	幼 稚 園	8	8	100
7		学校・各種学校	41	40	98
8		図書館・美術館等	7	7	100
9	イ	特 殊 浴 場			-
	ロ	イ以外の公衆浴場	4	4	100
10		停 車 場			-
11		神 社 ・ 教 会	32	20	63
12	イ	工場・作業所	56	51	91
	ロ	テレビスタジオ等			-
13	イ	自動車車庫			-
	ロ	飛行機等の格納庫			-
14		倉 庫	5	3	60
15		事 務 所 等	61	54	89
16	イ	複合用途(特定)	147	109	74
	ロ	複合用途(非特定)	17	10	59
16の2		地 下 街			-
16の3		準 地 下 街			-
17		重 要 文 化 財	1	1	100
18		ア ー ケ ード			-
19		指 定 山 林			-
20		指 定 舟 車			-

同一敷地内に管理権原者が同一の防火対象物が2以上ある場合、これらの防火対象物は1とみなす。

防 火 管 理 講 習 実 施 状 況

平成20年度中

甲種防火管理新規講習		甲種防火管理再講習		乙種防火管理講習	
回 数	修 了 者 数	回 数	修 了 者 数	回 数	修 了 者 数
1	82	1	16	1	7

危険物施設等連區別設置状況

平成21年4月1日現在

施設別		連區別																			
		合計	道 泉	深 川	古 瀬 戸	東 明	祖 母 懐	陶 原	長 根	效 範	水 南	水 野	下 品 野	品 野	幡 山	山 口	西 陵	原 山 台	萩 山 台	八 幡 台	
危 険 物 施 設	製造所	388	17	4	5	30	3	12	29	14	26	90	35	17	88	18					
	施設区分別	屋内(特 定)	1										1								
		屋外タンク	38		1		1		1	2	2		18	1	1	11					
		屋内タンク	(8)						(1)	(1)	(1)		(3)			(2)					
		地下タンク	37				11						10	11	1	3	1				
		簡易タンク	40	4	2	1	4	1	2	2	2		10	3	2	5	2				
		移動タンク	55	3			1	1	1	7	2	6	14	2	2	13	3				
		屋外	4				1								3						
	取扱所	給油 (自家用)	67			4	3		5	7	3	5	7	6	5	18	4				
		一般 販売	(33)			(2)	(3)			(2)	(1)	(2)	(4)	(2)	(4)	(11)	(2)				
一般 販売		58	3	1		8			3	2	3	19	3	1	13	2					
	1								1												
貯蔵・ 取扱数量別	指定数量の5倍以下	168	11	1		11	3	4	14	6	11	40	13	9	34	11					
	5倍を超え10倍以下	65	3	2	1	6		1	2	3	2	24	4	4	11	2					
	10倍を超え50倍以下	108	3	1	1	11			3	8	3	8	17	14	3	33	3				
	50倍を超え100倍以下	16			1	2			1			2	4	1	1	4					
	100倍を超え150倍以下	7			1				1	1			3			1					
	150倍を超え200倍以下	6									2	1	2			1					
	200倍を超え250倍以下	8			1				1	2	1		1	1		1					
	250倍を超え300倍以下	9							1	2	1	1				3	1				
	300倍を超えるもの	1														1					
少量危険物施設	562	29	18	18	32	23	35	39	45	25	95	32	40	92	23	4	7	3	2		
指定可燃物施設	80	2			6	1	5	3	5	1	25	6	3	21	2						
圧縮アセチレンガス施設	4								1		1			1	1						
液化石油ガス施設	985	42	32	54	85	48	51	68	63	46	89	110	71	134	87	5					
毒物・劇物施設	22		1		1		1		2	1	6	2		8							

()内は再掲

危険物施設に関する申請等の件数

平成20年度

施設区分		合計	製 造 所	貯蔵所							取扱所				
				屋 内 (特 定)	屋 外 タンク	屋 内 タンク	地 下 タンク	簡 易 タンク	移 動 タンク	屋 外	給 油	給 油 (自 家 用)	一 般	販 売	
合 計		50	0	2	0	0	1	5	0	9	0	26	0	7	0
許 可	設 置														
	変 更	13								3		8		2	
完 成 検 査		13								1		8		4	
仮 使 用 承 認		9										8		1	
廃 止 ・ 転 出		11		2			1	1		5		2			
予 防 規 程 認 可		0													
完 成 検 査 前 検 査		4						4							

仮貯蔵・仮取扱承認

0

()内は再掲

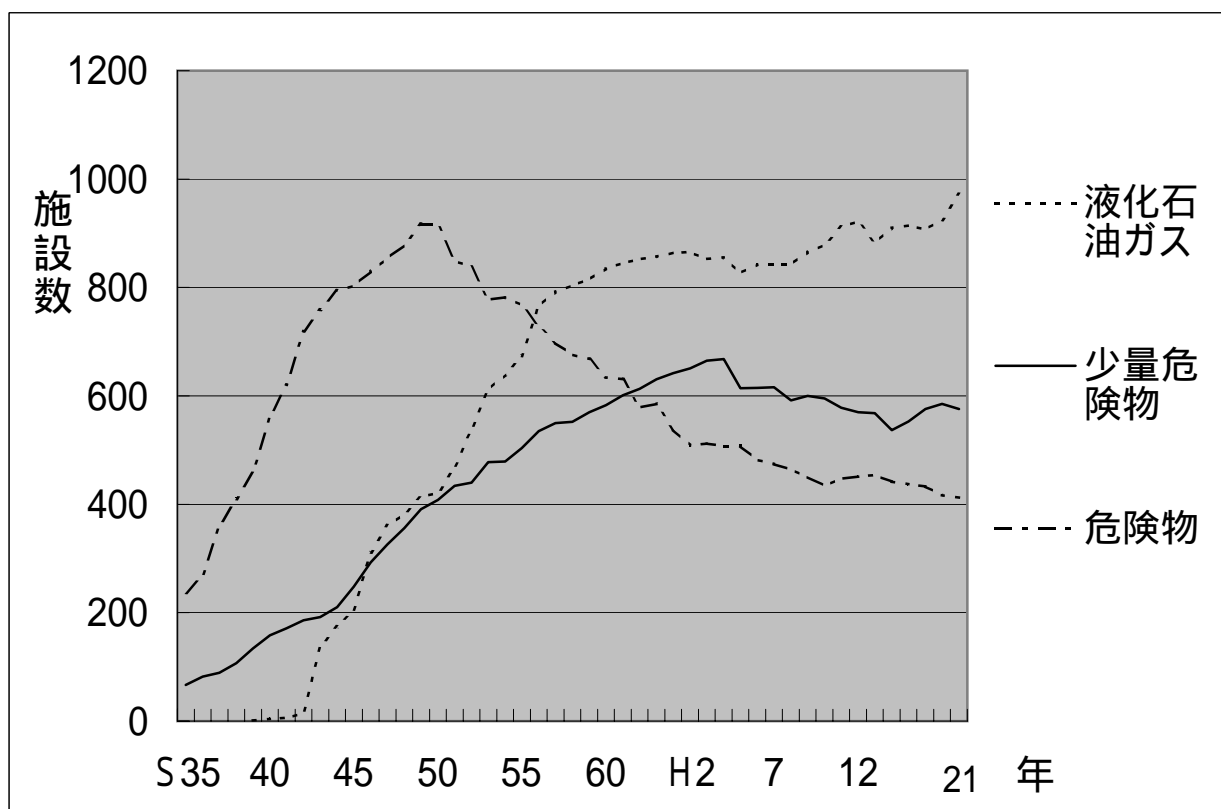
危険物施設等 10 年間の推移

各年 4 月 1 日現在

施設別		年 別										
		平成 12 年	平成 13 年	平成 14 年	平成 15 年	平成 16 年	平成 17 年	平成 18 年	平成 19 年	平成 20 年	平成 21 年	
危険物施設	製造所	447	451	454	442	437	433	417	412	398	388	
	貯蔵所	屋内(特定)	42 (9)	40 (9)	40 (9)	39 (9)	38 (9)	40 (9)	40 (9)	41 (10)	40 (9)	38 (8)
		屋外タンク	34	36	38	37	37	39	39	39	36	37
		屋内タンク	61	58	57	53	51	50	48	45	41	40
		地下タンク	69	68	68	64	65	63	61	59	56	55
		簡易タンク	5	5	5	4	4	5	5	5	4	4
		移動タンク	91	99	102	106	102	99	92	90	88	83
		屋外	4	4	4	4	4	4	4	4	4	4
	取扱所	給油(自家用)	79 (34)	78 (33)	77 (32)	75 (32)	74 (34)	70 (33)	67 (31)	67 (31)	69 (33)	67 (33)
		一般	61	62	61	58	60	61	59	60	58	58
		販売	1	1	1	1	1	1	1	1	1	1
	少量危険物施設		578	570	568	537	553	576	585	576	591	562
液化石油ガス施設		912	922	883	910	914	907	918	972	979	985	

() 内は再掲

危険物等施設数の推移

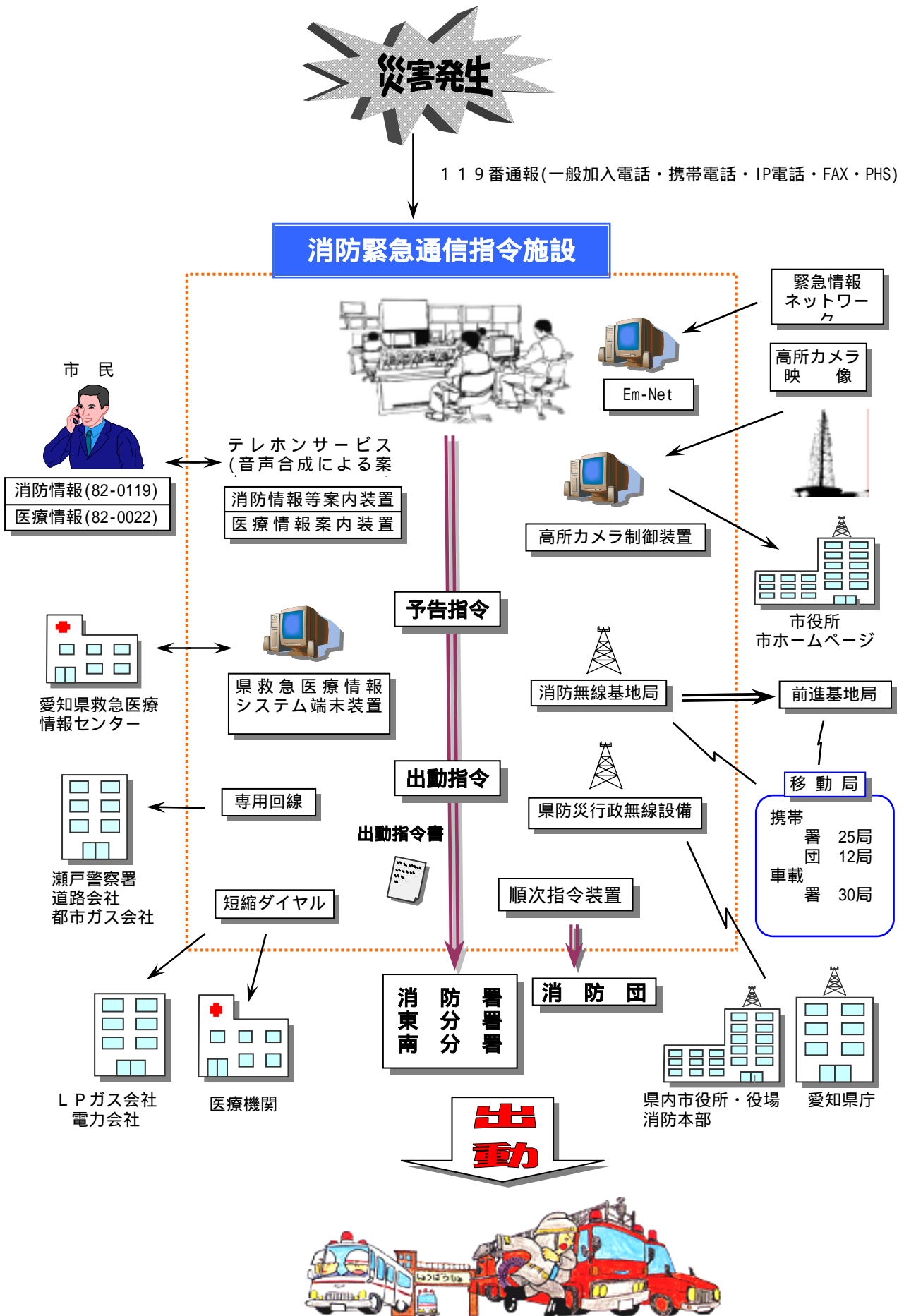


通信・気象



通信指令室

消防通信系統図



通信指令室の主な施設状況

平成21年4月1日現在

施設名	数	備考
指令装置	指令台(型)	1式 主・副完全同一分離型
	非常用指令設備	1式 壁掛式
	電源装置	1式 DC48V 無停電電源装置5KVA×2台
	録音装置	1式 デジタル式長時間録音装置
表示盤	車両運用表示盤	1式 42型プラズマディスプレイ×2面
	総合情報表示盤	1式 LED表示盤
	多目的大型表示装置	1式 70型プロジェクター
	高所カメラ画像表示盤	1式 42型プラズマディスプレイ
高所カメラ遠隔操作卓	1式 14型モニター含む	
無線統制台	1式 市波・救急波・県内共通波・全国共通波(1・2・3)	
発信地表示装置	1式 指令台と連動	
自動出動指定装置	1式 主・副分離独立型	
地図等検索装置	1式 主・副分離独立型	
データ修正装置	1式 指令台とオンライン接続	
指令電送送信装置	1式 地図付き指令書を送信	
車両動態管理装置(AVM)	1式 車両運用表示盤と連動	
消防情報支援システム	1式 サーバシステム	
消防庁舎監視カメラ装置	1式 監視モニター3台・タイムラプスビデオ2台	
音声合成装置	1式 ハイブリッド合成方式	
気象情報収集装置	1式	
消防情報等案内装置	1式 音声合成装置と連動	
順次指令装置	1式 音声合成装置と連動	
医療情報案内装置	1式	
119番通報受信用ファクシミリ	1台	
衛星携帯電話	1台 現場指揮車と通信	
県救急医療情報システム端末装置	1式	
県防災行政無線設備	1式 高度情報通信ネットワークシステム端末装置	
県震度情報ネットワーク端末装置	1式	

月別119番受信状況 (受信時の種別)

平成20年中

種別	月別													
	合計	1月	2月	3月	4月	5月	6月	7月	8月	9月	10月	11月	12月	
合計	6,228	539	502	514	511	494	485	521	538	479	516	549	580	
火災	48	5	6	2	4	3	1	6	7	3	3	2	6	
救急	4,131	394	363	346	313	340	295	374	338	294	335	370	369	
救助	29	3	3	1	1	3	2	4	2	3	4	1	2	
警戒	43	1	3	2	6	1	3	4	3	4	3	6	7	
災害	2	0	0	0	0	0	0	0	2	0	0	0	0	
重複	161	11	8	14	9	10	13	7	17	14	10	17	31	
問い合わせ	439	46	34	22	46	40	28	31	44	33	37	35	43	
いたずら	115	0	7	5	13	4	13	10	24	11	10	8	10	
誤操作他	695	54	48	43	78	59	61	49	66	50	65	60	62	
訓練	241	10	11	46	8	12	31	9	7	33	26	28	20	
試験	324	15	19	33	33	22	38	27	28	34	23	22	30	

無線施設状況 (消防署)

平成21年4月1日現在

種 別	呼 出 名 称	装 備 別	装 備 チ ャ ン ネ ル 通 信 方 式		形 式	製 造 年 月	出 力	
防災行政用	ぼうさいせとしょうぼう	通信指令室	M C A 方 式	単複信	F40F-595	H14.03	5W	
消 防 用 基 地 局	せとしょうぼう (固定局兼用)		市	単信	CM-5538MT	H07.03	10W	
			県			H02.06		
			国 1			CM-5066MT		H12.10
			県 国 2 国 3 救	単複信	CM-5538MT	H01.09		
			市 国 1 国 2 国 3	単信	CM-5066MT	H12.10		
きゅうきゅうせと	救	単複信	CM-5538MT	H01.09				
消 防 用 陸 上 移 動 局	せと 1	ポンプ車	市 県 国 1	単信	CM-5538MT	S63.02	10W	
	せと 2	タンク車	市 県 国 1 国 2 国 3		CM-5086MT	H21.01		
	せと 3	化学車			CM-5538MT	H09.07		
	せと 10	ポンプ車				H01.09		
	せと 32	梯子車				市 県 国 1		H08.07
	せと 43	救助車				市 県 国 1 国 2 国 3		H03.07
	せと 51	指揮車		市 県 国 1 国 2 国 3 救		単複信		CM 5538T
	せと 52	指揮車	市 県 国 1	単信		CM-5538MT		H08.07
	せと 53	指揮車	市 県 国 1 国 2 国 3 救	単複信	CM-5066MT	H12.08		
	せと 54				H12.08			
	せと 55				CM-5066T	H12.03		
	せと 61	広報車	市 県 国 1	単信	CM-5538MT	S61.11		
	せと 64				CM 5538T	S61.08		
	せと 71	輸送車	市 県 国 1	単信	CM-5538MT	H06.05		
	せと 73	連絡車				H07.03		
	せと 74	査察車				H04.06		
	きゅうきゅうせと 1	救急車	市 県 国 1	単複信	CM-5066MT	H01.07		
	きゅうきゅうせと 2		市 県 国 1 国 2 国 3 救			H13.10		
	せと 101	携 帯 用	市 県 国 1	単信	CP 543UT	H02.06		5W
	せと 103				JDP3C3A1-3A	H16.10		
せと 105	CP 543UT				H04.08			
せと 106					H04.08			
せと 109	CP-5461T				H06.08			
せと 110					H07.08			
せと 112					H07.08			
せと 113	CP - 5462 T				H09.09			
せと 116	CP 543UT				H01.06			
せと 119					H02.06			
せと 123	JDP3C3A1-3A				H16.10			
せと 124	CP 543UT				H03.09			
せと 125					S63.02			

装 備 チ ャ ン ネ ル 市 = 市 町 村 波 県 = 県 内 共 通 波 国 1 ・ 2 ・ 3 = 全 国 共 通 波 1 ・ 2 ・ 3 救 = 救 急 波

無線施設状況（東分署）

平成21年4月1日現在

種別	呼出名称	装備別	装備チャンネル通信方式	形式	製造年月	出力
消防用 基地局	せとしょうぼうひがし	東分署	市	単信	CM-5538MT	H09.01
			県			H09.01
	きゅうきゅうせとひがし		救	単複信	H09.01	
消防用 陸上移動局	せと 6	タンク車	市 県 国 1	単信	CM-5538MT	H05.03
	せと 8	ポンプ車			CM-5066MT	H11.07
	せと 75	輸送車			CM-5538MT	H03.07
	せと 76	査察車			CM-5066MT	S63.12
	せと 77	水槽車	市 県 国 1 国 2 国 3	単複信	CM-5538MT	H06.05
	きゅうきゅうせと 3	救急車	市 県 国 1 救		H01.07	
	せと 102	携帯用	市 県 国 1	単信	CP 543UT	H01.02
	せと 104				JDP3C3A1-3A	H16.10
	せと 107				CP-5461T	H05.08
	せと 117				CP 543UT	H03.09
	せと 120				JDP3C3A1-3A	H16.10
	せと 122				JDP3C3A1-3A	H16.10

装備チャンネル 市 = 市町村波 県 = 県内共通波 国 1・2・3 = 全国共通波 1・2・3 救 = 救急波

無線施設状況（南分署）

平成21年4月1日現在

種別	呼出名称	装備別	装備チャンネル通信方式	形式	製造年月	出力
消防用 陸上移動局	せと 5	タンク車	市 県 国 1	単信	CM-5538MT	H02.04
	せと 9	ポンプ車	市 県 国 1 国 2 国 3		CM-5066MT	H12.07
	せと 31	梯子車	市 県 国 1		S63.02	
	せと 62	広報車			CM-5538MT	H03.07
	せと 72	積載車			H05.03	
	きゅうきゅうせと 5	救急車	市 県 国 1 救	単複信	CM-5066MT	H10.11
	せと 108	携帯用	市 県 国 1	単信	CP-5461T	H05.08
	せと 111				JDP3C3A1-3A	H16.10
	せと 114				CP-5067T	H10.11
	せと 115				CP 543UT	H01.06
	せと 118					H03.09
	せと 121					H03.09

装備チャンネル 市 = 市町村波 県 = 県内共通波 国 1・2・3 = 全国共通波 1・2・3 救 = 救急波

無線施設状況（消防団）

平成21年4月1日現在

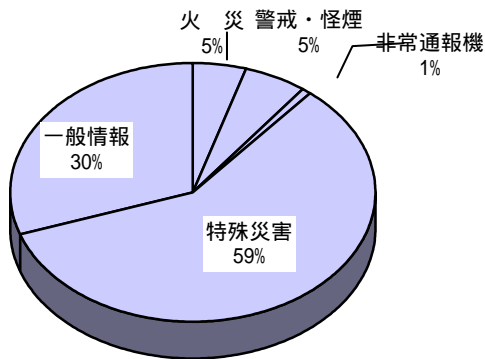
種別	呼出名称	装備別	配備分団名	方式	形式	製造年月	出力
消防用 陸上移動局	せとどうせん 1	携帯用	道 泉 分 団	単信	CP-5067T	H13.12	5W
	せとふかがわ 1		深 川 分 団				
	せとこせと 1		古 瀬 戸 分 団				
	せととうめい 1		東 明 分 団				
	せとそばかい 1		祖 母 懐 分 団				
	せととうげん 1		陶 原 分 団				
	せとこうはん 1		效 範 分 団				
	せとすいなん 1		水 南 分 団				
	せとみずの 1		水 野 分 団				
	せともしなの 1		下 品 野 分 団				
	せとしなのだい 1		品 野 台 分 団				
	せとはたやま 1		幡 山 分 団				

消防テレホンサービス（情報別案内・問い合わせ状況）

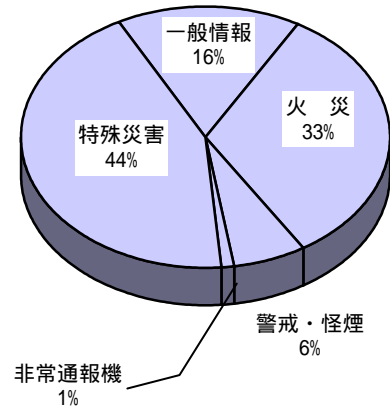
平成20年中

情報テーマ	合計	火災	警戒・怪煙	非常通報機	特殊災害	一般情報
案内件数	1,207	57	66	12	706	366
問い合わせ回数	13,416	4,384	863	160	5,851	2,158

案内件数



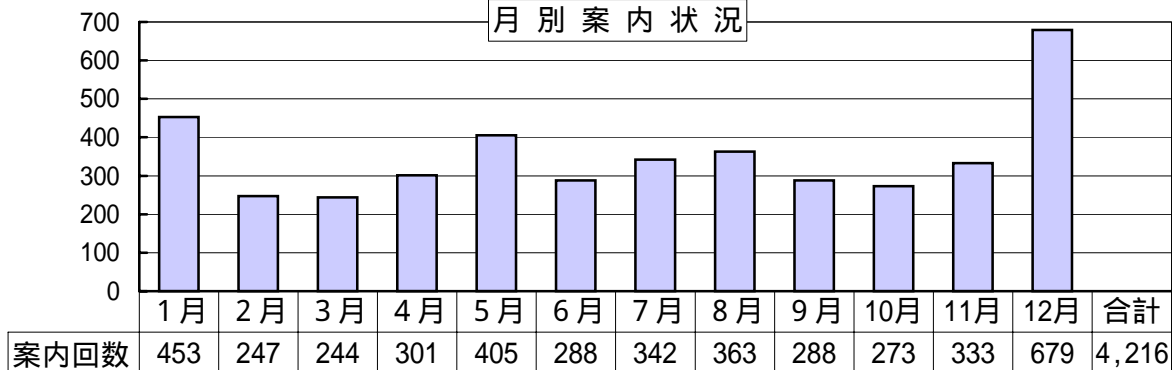
問い合わせ回数



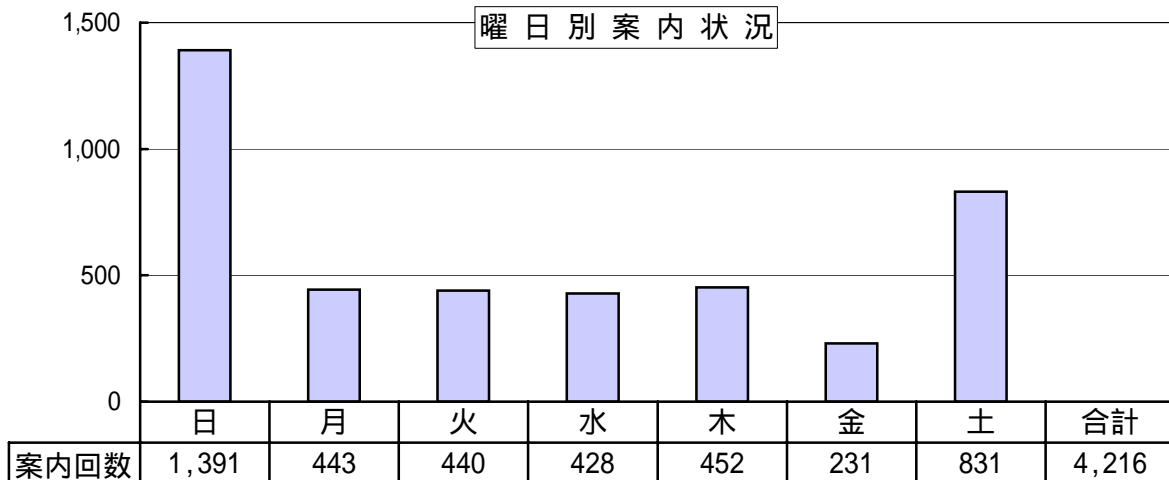
当直医案内テレホンサービス

平成20年中

月別案内状況



曜日別案内状況

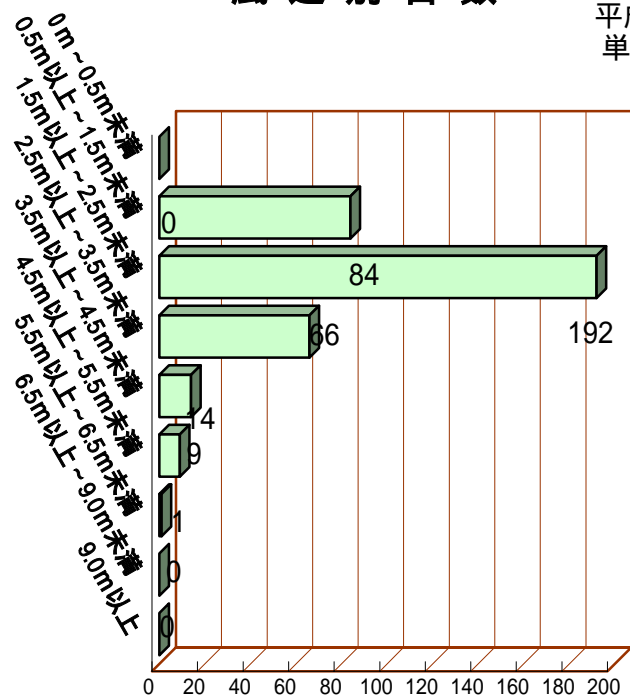


風速・風向別日数調 (平均)

平成20年中

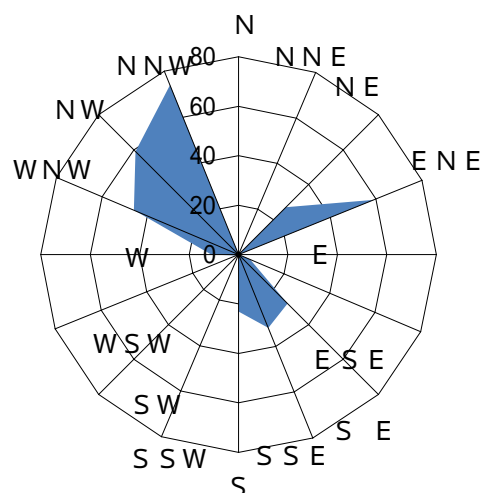
月別	合計	1月	2月	3月	4月	5月	6月	7月	8月	9月	10月	11月	12月
0 m ~ 0.5m未満	0	0	0	0	0	0	0	0	0	0	0	0	0
0.5m以上 ~ 1.5m未満	84	10	6	5	0	4	5	2	5	11	13	11	12
1.5m以上 ~ 2.5m未満	192	11	10	12	17	16	23	25	21	15	15	13	14
2.5m以上 ~ 3.5m未満	66	7	7	7	10	9	2	3	4	4	3	6	4
3.5m以上 ~ 4.5m未満	14	1	2	4	2	2	0	1	1	0	0	0	1
4.5m以上 ~ 5.5m未満	9	2	3	3	1	0	0	0	0	0	0	0	0
5.5m以上 ~ 6.5m未満	1	0	1	0	0	0	0	0	0	0	0	0	0
6.5m以上 ~ 9.0m未満	0	0	0	0	0	0	0	0	0	0	0	0	0
9.0m以上	0	0	0	0	0	0	0	0	0	0	0	0	0
合計	366	31	29	31	30	31	30	31	31	30	31	30	31
北 (N)	0	0	0	0	0	0	0	0	0	0	0	0	0
北北東 (NNE)	0	0	0	0	0	0	0	0	0	0	0	0	0
北東 (NE)	27	1	1	1	2	1	0	5	0	1	3	9	3
東北東 (ENE)	59	3	3	4	1	2	6	0	11	9	12	2	6
東 (E)	0	0	0	0	0	0	0	0	0	0	0	0	0
東南東 (ESE)	5	0	0	0	0	0	0	5	0	0	0	0	0
南東 (SE)	28	0	0	1	4	2	2	14	3	1	1	0	0
南南東 (SSE)	32	1	0	1	4	5	10	2	6	2	1	0	0
南 (S)	23	0	0	2	2	7	5	0	4	3	0	0	0
南南西 (SSW)	0	0	0	0	0	0	0	0	0	0	0	0	0
南西 (SW)	1	0	0	0	1	0	0	0	0	0	0	0	0
西南西 (WSW)	1	0	0	0	0	0	0	1	0	0	0	0	0
西 (W)	11	0	0	0	1	1	2	2	1	1	0	2	1
西北西 (WNW)	46	4	7	7	5	4	1	0	2	3	3	3	7
北西 (NW)	59	5	10	7	6	6	3	2	1	3	3	8	5
北北西 (NNW)	74	17	8	8	4	3	1	0	3	7	8	6	9
静 穩	0	0	0	0	0	0	0	0	0	0	0	0	0

風速別日数



年間風向頻度

平成20年中
単位(日)

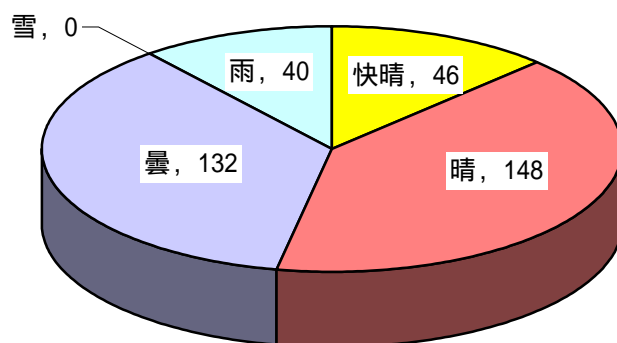


月別気象状況

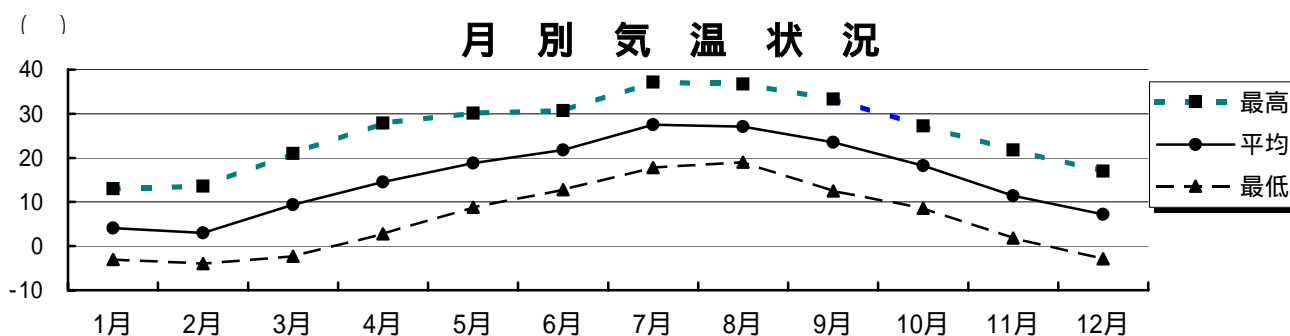
平成20年中

項目	月	1月	2月	3月	4月	5月	6月	7月	8月	9月	10月	11月	12月	合計	年間平均
風向	平均	NNW	NW	NW	NW	NW	SSE	SSE	ENE	ENE	ENE	NW	NW		2.1
	最高	NW	NW	NW	WNW	WNW	W	NNW	NW	NW	NW	W	NW		
	瞬間最大	NW	NW	WNW	NNW	NW	SE	NNW	WNW	NW	WNW	WNW	NW		
風速	平均	2.2	2.7	2.6	2.5	2.3	1.9	2.1	2.0	1.8	1.7	1.8	1.9		
	最高	12.0	12.7	9.6	10.2	8.2	6.7	8.2	10.3	8.5	8.6	8.7	10.2		
	瞬間最大	22.1	22.5	17.3	17.4	15.5	11.5	16.4	19.5	15.4	14.0	16.0	17.4		
気温	平均	4.1	3.0	9.4	14.5	18.8	21.8	27.5	27.1	23.5	18.2	11.4	7.2		15.5
	最高	13.0	13.6	21.0	27.9	30.1	30.7	37.2	36.7	33.3	27.2	21.8	17.0		
	最低	-3.0	-4.0	-2.3	2.8	8.8	12.8	17.8	19.0	12.5	8.6	1.8	-2.9		
湿度%	平均	69.1	70.1	67.9	70.1	72.6	77.1	65.9	68.8	70.5	68.5	66.3	64.8		69.3
	最低	29.2	31.3	24.4	23.0	17.4	28.2	33.7	29.0	25.9	27.4	29.6	29.1		
降雨mm	降水日数	4	5	8	11	12	16	9	9	13	11	8	4	110	
	総降水量	20.5	47.0	118.5	188.0	226.5	239.5	40.5	379.5	135.5	69.5	44.5	30.5	1540.0	128.3
	10分間最大	1.0	1.0	3.5	2.5	5.0	7.0	7.5	20.5	12.5	1.5	1.5	4.5		
	1時間最大	1.5	5.0	9.0	8.5	10.5	25.5	14.0	68.5	13.5	4.5	7.0	9.5		
	最大日雨量	8.5	17.0	46.5	38.5	42.5	75.0	20.0	176.5	38.0	24.0	14.5	23.5		
降雪cm	降雪日数	2	4	0	0	0	0	0	0	0	0	0	0	6	
	総積雪量	0.0	12.0	0.0	-	-	-	-	-	-	-	-	0.0	12.0	
	最高積雪	0.0	12.0	0.0	-	-	-	-	-	-	-	-	0.0		

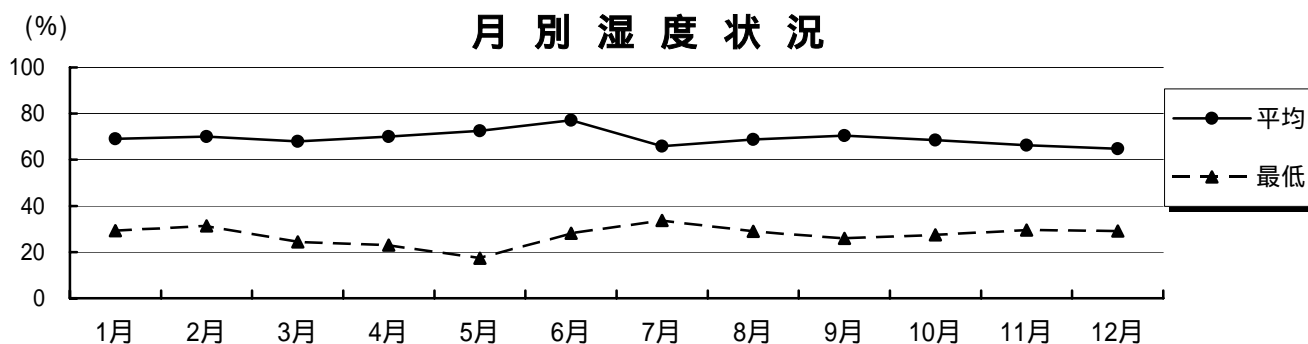
天候別日数調



月別気温状況



月別湿度状況



消防関係団体



自衛消防隊と消防署の合同訓練

瀬戸市危険物安全協会

この協会は、危険物、液化石油ガスに起因する災害の発生を防止し、社会公共の福祉の増進に寄与する目的で昭和32年4月に設立されました。

防火広報活動、各種予防運動の主催及び講演会並びに各種講習会を開催し、危険物等の貯蔵、取扱いに必要な知識、技術の習得、施設の適正管理及び一般火災予防に関する知識の普及等活発な活動を行っています。

平成21年4月1日現在

部会名	愛知県陶磁器工業協同組合							珪砂組合	浴場組合	自家給	家庭用LP	石油組合	企業団地	油関係	工業用LP	その他	
	テューアル	陶芸	品野製品	赤津製品	オーナメント	工業品	セラミックス										
447	54	14	51	28	47	56	20	14	3	22	19	17	19	8	7	68	
	270																

瀬戸市自衛消防連絡協議会

地域及び事業所の自衛消防組織をもって、昭和52年に結成され、平成18年の組織改変により事業所の自衛消防隊のみで組織されています。各組織とも可搬消防ポンプ等により消防隊を編成し、事業所における火災等、各種災害の防ぎょ活動や予防広報活動を行っています。

各自衛消防隊と「地震等大規模災害時における消防業務に関する協定」を締結し、大規模な災害が発生した場合、消火活動や人命救助活動に協力を求めることとしています。

平成21年4月1日現在

結成年月日	隊名	人員	結成年月日	隊名	人員
S45.12.1	(株)成田製陶所本社消防隊	4	S59.3.30	(株)東濃INAX消防隊	18
S47.4.1	(株)成田製陶所山口工場消防隊	6	S61.3.10	リンナイ(株)瀬戸工場消防隊	20
S49.8.1	(株)東芝ホームアプライアンス愛知工場消防隊	12	H2.10.1	品野セラミックタイル工業(株)消防	21
S50.7.1	(株)マルイチ消防隊	11	"	パナソニック電工尾張(株)消防隊	14
S52.4.1	伊藤忠セラテック(株)消防隊	25	"	豊精密工業(株)消防隊	12
S56.2.1	河村電器産業(株)暁工場消防隊	30	H6.4.1	富士特殊紙業(株)消防隊	20
S56.4.1	ホーユ(株)瀬戸工場消防隊	21	H13.4.1	河村電器産業(株)本地工場消防隊	11
S57.4.1	鈴一物産(株)消防隊	12	H20.4.1	豊田合成(株)瀬戸工場消防隊	70
	合 計			1 6 隊	307

瀬戸市少年消防クラブ連絡協議会

学校教育の課外活動や地域活動の中で防火思想の普及に協力活動しています。また、平成12年4月1日に少年消防クラブから瀬戸市少年消防クラブ連絡協議会に名称を変更し設立しました。

平成21年4月1日現在

結成年月日	クラブ名	人員	結成年月日	クラブ名	人員
S36.6.19	水南小学校少年消防クラブ	351	S60.6.1	東山小学校少年消防クラブ	337
S43.1.20	長根小学校少年消防クラブ	234	S60.6.3	萩山小学校少年消防クラブ	100
S56.9.18	品野台少年消防クラブ	73	S60.6.17	幡山東小学校少年消防クラブ	185
S57.7.18	八幡台少年消防クラブ	休止	H4.9.14	祖母懐小学校少年消防クラブ	68
S60.4.1	西陵小学校少年消防クラブ	340	H18.7.6	幡山西小学校少年消防クラブ	345
"	下品野小学校少年消防クラブ	219		合 計	1 1 クラブ
					2,252

瀬戸市婦人消防隊連絡協議会

各地域婦人防火クラブ相互の連絡協調を図り、家庭における火災予防思想の普及を目的として、平成元年4月1日に結成されました。

平成21年4月1日現在

結成年月日	ク ラ ブ 名 称	人 員	結成年月日	ク ラ ブ 名 称	人 員
S56. 4. 1	こうはん婦人会防火クラブ	46	H 1. 8.10	水野 婦人 防火クラブ	24
S58. 4. 1	定光寺町婦人防火クラブ	45	H 2. 8.20	道泉 婦人 防火クラブ	57
S59.11.25	陶原 婦人 防火クラブ	13	H 9. 4. 1	下品野女性防火クラブ	71
S60.12.15	深川 婦人 防火クラブ	34	H 9.10. 1	東明 婦人 防火クラブ	46
S62. 7.14	幡山 婦人 防火クラブ	57	H13. 3.30	祖母懐婦人防火クラブ	33
			合 計	10クラブ	426

可搬消防ポンプ配備状況

平成21年4月1日現在

名 称	級 別	社 名	配備年月	総排気量	経 年
こうはん婦人会防火クラブ	D - 1	ラビット	H21. 1	114.0cc	0
定光寺町婦人防火クラブ	D - 1	トーハツ	H 7. 9	98.0cc	14
陶原 婦人 防火クラブ	D - 1	シバウラ	H 8. 9	68.7cc	13
深川 婦人 防火クラブ	D - 1	トーハツ	H10. 8	98.0cc	10
幡山 婦人 防火クラブ	D - 1	トーハツ	H19. 1	98.0cc	2
水野 婦人 防火クラブ	D - 1	ラビット	H19.12	114.0cc	1
道泉 婦人 防火クラブ	D - 1	ラビット	H20. 2	114.0cc	1
下品野女性防火クラブ	D - 1	トーハツ	H14. 1	98.0cc	7
東明 婦人 防火クラブ	D - 1	ラビット	H17. 2	98.0cc	4
祖母懐婦人防火クラブ	D - 1	ラビット	H18. 3	98.0cc	3

防 災 会

防災会は、アーケード内の商店街を中心として、隣接する密集家屋等の特殊地域を火災から守る為、会員相互による防災対策の検討や各種の防災思想の普及活動をしています。

また、近年は年末年始等に火災警戒のための警戒巡回や広報活動も活発に実施しています。

平成21年4月1日現在

結成年月日	名 称	人 員
S55.12.1	末 広 町 防 災 会	53
S56.12.1	朝 日 町 防 災 会	54

平成21年版消防年報

編集 瀬戸市消防本部 消防課
発行 平成21年8月

〒489-0983 愛知県瀬戸市苗場町 101
TEL 0561(85)0119
FAX 0561(21)6605

URL ▶ <http://www.city.seto.aichi.jp/sosiki/firedep/>
E - mail ▶ shobohonbu@city.seto.lg.jp