

わたしたちにできることを **知り** **行動** しましょう

かん きょう ぼう けん たび
環境冒険の旅！

せとつこ
エコノート

せ と し かんきょう き ほん けい かく ぼん
瀬戸市環境基本計画 こども版

つか かた
このノートの使い方

このノートでは、「生物多様性」「地球温暖化」「ごみ」の3つのテーマについて学習します。
それぞれのテーマについて、じぶんにできることを考えて実行してみましょう。

生物多様性ってなんだろう？

自然とふれあおう

瀬戸市には、三国山や猿投山、海上の森などの緑豊かな森林や、「東海湧水湿地群」と呼ばれる小さな湿地がたくさんあります。そこには、里地里山※を好む昆虫のギフチョウや湿地を好む植物のシデコブシなど様々ないきものがいます。

わたしたちの周りに、どんないきものがいるか観察してみましょう。

※里地里山は、ひとの手が入っていない自然と都市との中間にある、集落とそれを取りまく林や田んぼ、畑、ため池などがある地域のことです。

注意しよう！

自然は、公園や学校で遊ぶ時よりも危険なことがいっぱいあるよ！
遊びに行くときは、大人のひとと出かけましょう。

例えば… 川が急に深くなっていておぼれちゃうかも！



(写真提供者) Kei 戸田 照政 日比野 美喜

いきものどうしのかかわり

自然の中では、様々な動物や植物、目に見えない小さいいきものが、食べたり、食べられたり、役に立ったり、じゃましたりして、おたがいにかかわりあいながら生きています。たくさんの種類のいきものすべてが、複雑にかかわりあって存在していることを「生物多様性」といいます。

わたしたち人間の生活も、このかかわりあいの中で、食べ物や水、くらしやすい環境など、たくさんのめぐみに支えられています。

し 知ろう！

瀬戸市では、毎年、川の水がきれい
かを調べたり、川の中にどんないきも
のがいるかを調べたりしています。
川のいきものは、
ホームページで見
ることができます。



ツバメ

トビケラ(成虫)

ホタル(成虫)

カワセミ

カジカガエル

オイカワ

カワムツ

カワニナ

トンボ(幼虫)

オオサンショウウオ

スジエビ

モクズガニ

ホタル(幼虫)

ちゅうい 注意しよう！

自分を守るために、とげや毒をもったいきものもいます。
いきものにさわるときは、気をつけましょう。



生物多様性ってなんだろう？

在来種と外来種

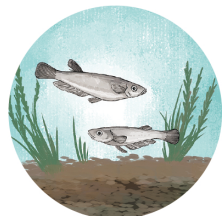
もともとその場所にいなかったのに、人の手によって持ちこまれたいきものを、**外来種**と言います。
 外来種の中には、もともとその場所にいるいきもの(在来種)を食べてしまったり、すみかや食べものをうばったりするものもいます。



ニホンカモシカ



コノハズク



メダカ

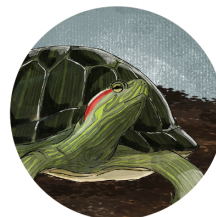


カヤネズミ

在来種



アメリカザリガニ



ミシシippアカミミガメ



ウシガエル



セアカゴケグモ

外来種

やってみよう

瀬戸市では、生態系について学べるカードゲーム「マイビオあいち」を貸し出しています。ルールはホームページに動画がアップされています。



こんなにカッコいいカードを使うよ

カードを場に出すためのコスト



せいそくち 生息地をあらわしたマーク

あいて 相手の数をうわまわ 上回った分、ライフポイントにダメージを与えることができる。

みんなで楽しく遊ぼう!



外来種の被害を予防するための3つのやくそく

このような外来種が増えてしまうと、もともとあった自然のバランスがくずれてしまうため、「入れない」「捨てない」「拡げない」ことが大切です。

1 入れない

悪影響を及ぼすかもしれない外来種をむやみに地域に入れない。



2 捨てない

飼っている外来種を野外に捨てない。



3 拡げない

野外にすでにいる外来種は他の地域に拡げない。



みんなでオオキンケイギクの駆除をしよう



1 根から引き抜く

根元から株ごと引き抜きましょう。多年草なので根が残るとまた生えてきます。



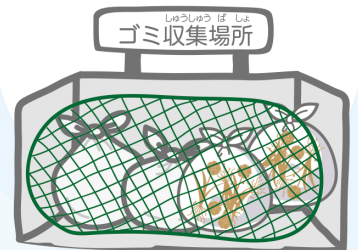
2 袋に入れて枯らせる

種や根を落とさないように袋を密閉して、枯らしてください。



3 ごみとして出す

燃えるごみの袋に入れて出してください。



駆除するときに気をつけること

1 種を落とさない

地面に落とさないようにしましょう。種をつける前の花の咲き始めまでに駆除するのが一番良いです。

種は土中で何年も生き残る

2 継続的に駆除する

駆除した後も根や種が残っているため、翌年も生えてきます。毎年根気よく続けることが効果的です。

ぜんぶなくすには時間がかかります

くに とく べつ
国の特別
てん ねん き ねん ぶつ
天然記念物!

オオサンショウウオ

じゃ が ほら が わ
蛇ヶ洞川には、オオサンショウウオがいます。おお
大きいものではなく
150cmにもなる、せ かい さい だい きゅう りょう せい いる い
世界最大級の両生類です。

さん か \参加してみよう!

せ と し
瀬戸市は、オオサンショウウオがいる下
は だ が わ ち ょ う じ ゃ が ほら が わ
半田川町蛇ヶ洞川エリアを「特に自然を大
せつ
切にしていく場所」に決めています。
ち い き し な い か い し ゃ き ょ う り よ く じ ゃ が
地域のひとや市内の会社と協力して蛇ヶ
ほら が わ か つ ど う
洞川をきれいにしていく活動をしています。

め
目



ちい
とても小さいです。まぶた
がないので、いつも目
あ
を開けています。

くち
口



おお くち さかな
大きな口で、魚やカニ、カエルなどの
みず べ し ょ う ど う ぶ つ た じ ょ う げ
水辺の小動物を食べます。上下のあ
ごのふちに、た く さ ん の ちい は れ つ
たくさんの小さな歯が列
は
になって生えています。

はな
鼻



ゆび指



まえあし ゆび ほん うし あし
 前足の指は4本、後ろ足の
 ゆび ほん てのひら ゆび うら
 指は5本です。掌と指の裏
 がわ ねん えき
 側には粘液がなく、つるつ
 いわ うえ すべ
 るの岩の上でも滑らない
 ようになっています。

からだ体

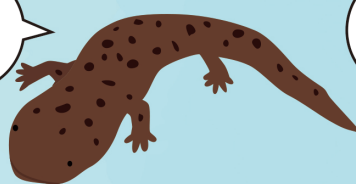


ねん えき
 粘液でおおわれていて、ぬるっ
 つよ しげき ひふ
 とします。強く刺激すると、皮膚
 からサンショウのようなにおい
 しろ えき だ
 がする白い液を出します。

Check!

さいぎん せ と し こんざつしゆ
 最近、瀬戸市でもチュウゴクオオサンショウウオとの交雑種
 み ざいらいしゆ まも とりくみ
 が見つかったため、在来種を守る取組をしています。

こうざつ しゆ なか
 交雑種のオオサンショウウオの中にはみためがとても
 に いでんし ちが くべつ
 似ているのもいるから、遺伝子の違いで区別するよ!



かお せんたん はな あな
 顔の先端に鼻の穴が2
 つあります。こどものこ
 ろは、首の後ろにある
 くび うし
 エラで呼吸をします。
 こきゆう
 おとなになると鼻の穴
 はな あな
 すいめん だ いき す
 を水面に出して息を吸
 はい こきゆう
 い肺で呼吸をします。

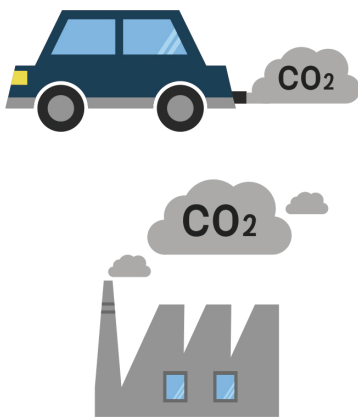
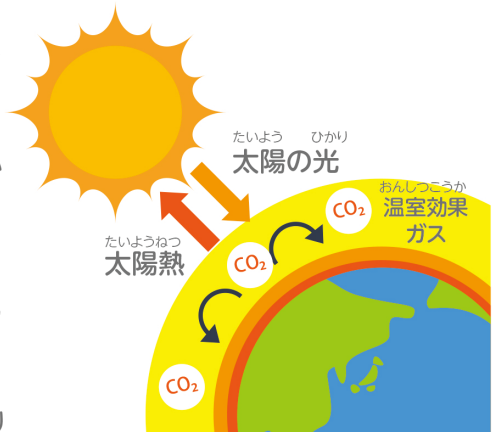
地球温暖化ってなんだろう？

地球の空気には、二酸化炭素など、熱を吸収するはたらきをもつ気体があります。これを「温室効果ガス※」といいます。

二酸化炭素は、太陽の光で温められた地面の熱が宇宙にげていくときに、その一部を地球にとどめておく役割をしています。

二酸化炭素が増えると地球にとどまる熱も増えてしまい、地球全体の気温が上がってしまいます。これが地球温暖化です。

※主な温室効果ガスには、二酸化炭素やメタン、一酸化二窒素、フロンガスがありますが、そのほとんどが二酸化炭素です。



地球温暖化で何がおきるの？

いまのままのペースで二酸化炭素が増え続けると、気温が上がって、世界中の自然や暮らしに様々な影響が出るともいわれています。

日本でも、いままでにないような大雨、危険な暑さといった、異常気象※が増えています。

地球の気温を少しでも低くするために、二酸化炭素をできるだけ早く、できるだけたくさん減らす取組をしていかなければいけません。

※30年に一度以下の割合でしか起こらないめずらしい天気を異常気象といいます。

温室効果ガスを減らす取組

瀬戸市では、エネルギーを上手に使う省エネや太陽光などの温室効果ガスを出さないエネルギー(再生可能エネルギー)を増やす取組をしています。



利用してみよう！

瀬戸市では、毎年4月から10月まで、暑さをしのぐために誰でも避難ができる冷房施設がある場所を熱中症クーリングシエーターとして開放しています。

ごみ問題ってなんだろう？

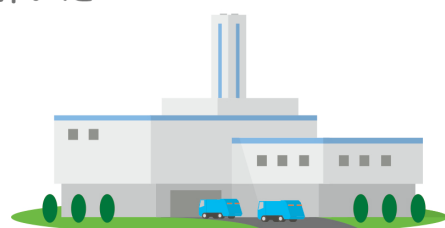
わたしたちのくらしからは、様々な「ごみ」が出ます。このたくさんのごみのせいで、いろいろな問題がおきています。

ごみが増えるとどうなるの？

わたしたちが毎日出すごみは、集められて種類ごとに処理されます。

燃やせるごみは、燃やして灰にします。燃やせないごみは、まざっている鉄などを取り出したあと、細かく砕きます。残った灰や砕いたごみは、最終処分場に埋めています。

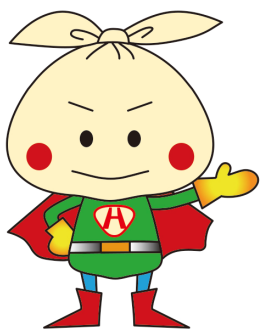
しかし、将来その埋める場所がいっぱいになってしまったら、ごみを捨てる場所がなくなってしまうかもしれません。だから、できるだけごみを出さないようにすることが大切です。



3Rの取組

瀬戸市で一年間に出るごみの量は、約36,000トン(2024年度)です。また、家庭からは、1人1日あたり約640グラムのごみを出しています。だんだん減っていますが、まだまだ減らす必要があります。

瀬戸市では、ごみを減らすために3Rの取組をしています。



※ 家庭で余っている食品を回収し、それを必要としている地域の福祉団体や子ども食堂などへ無償で提供する「フードドライブ」活動のための専用回収箱

わたしたちができること

し 知ろう

こう どう 行動しよう

豊かな自然と安全安心な暮らしを未来につないでいくためには、ひとりひとりがよりよい環境づくりに取り組む必要があります。

「生物多様性」「地球温暖化」「ごみ」の3つのテーマについて、よりよい環境づくりのために、わたしたちができることを考えてみましょう。

環境にやさしいヒーローになろう！！

いつもの生活のなかで、環境のためにできることがたくさんあります。できることからやってみましょう。こどもだけでできないことは、おとなのひとに手伝ってもらいましょう。



うん。



もうやっていることや、すぐにできそうなこともあるね。



みんなでやろう。



「わたしたちができることの例」のなかで、できたことの★をアツめましょう。

生物多様性	★	★	★	★	★	★	★	★	★	★
地球温暖化	★	★	★	★	★	★	★	★	★	★
ごみ	★	★	★	★	★	★	★	★	★	★

わたしたちができることの例

生物多様性

★ 自然のある場所に出かけてみよう

生物多様性

★ ★ 学校や田んぼにどんないきものがいるか見てみよう

生物多様性

★ ★ いきものを飼うときは最後までめんどうをみよう

生物多様性

★ ★ いきもの観察会などに参加してみよう

生物多様性

★ ★ 川や水路の清掃活動に参加してみよう

ちぎゅうおんだん か 地球温暖化

★ だれもない部屋の電気は消そう
 ★ 冷蔵庫の開け閉めの時間を減らそう
 ★ 見ていないテレビやゲームは消そう

ちぎゅうおんだん か 地球温暖化

★ 水の出しっぱなしをやめよう

ちぎゅうおんだん か 地球温暖化

★ 緑のカーテンをつくらせてみよう

ちぎゅうおんだん か 地球温暖化

★ 風呂は冷めない
 ★ うちに入ろう

ちぎゅうおんだん か 地球温暖化

★ 夏は涼しく、冬は暖かく、
 ★ 気温に合わせた服装を選ぼう

ちぎゅうおんだん か 地球温暖化

★ 短い距離は歩か、
 ★ 自転車に乗ろう

ごみ

★ 買い物をするときは
 ★ エコバックを使おう

ごみ

★ 食べ物は使いきれただけ買おう
 ★ ご飯は残さず食べよう

きょうつう 共通

★ 広報や市のホームページを見てみよう
 ★ 地域の環境活動を調べてみよう

ごみ

★ 文房具やおもちゃは大切に、
 ★ 使えるものは再利用しよう

ごみ

★ ペットボトルや牛乳パックなど
 ★ は、すすいでリサイクルしよう

きょうつう 共通

★ 「せと環境塾」に
 ★ 参加してみよう

いくつ★をあつめられたかな？



1~10こ

しんまいヒーロー



11~20こ

そこそそヒーロー



21こ以上

べてらんヒーロー

さんか 参加しよう！

せと市では、環境について学べる講座「せと環境塾」を開いています。詳しくは広報せとやホームページをチェックしてね。

