

催物の後援・推薦に係る審査結果報告書

NO	申請受付年月日	主催者	催物名	会場・開催期間等	催物内容等	申請区分	入場料等	許可年月日 (整理番号)	チラシ等
1	令和8年3月23日	NP0 法人楽知ん研究所	親子孫で〈たのしい仮説実験〉講座	東桜会館、岡崎コンファレンスセンター、愛知県立芸術大学 令和8年5月2日(土) ～令和8年8月9日(日)	子どもからおじいちゃんおばあちゃんまでが参加者として楽しめる本格的な科学入門教育の講座を体験することで、知的にたのしい時間をつくる。 予想をたてて確かめる実験を繰り返すことで、科学の法則が見えるようにわかってくる講座です。 本年度は、仮説実験授業の以下の2テーマ 2026年5月 テーマ「自由電子が見えたなら」 2026年夏休み3会場 テーマ「はじめての力学」	後援	入場料 無料 参加料 有料 親子1組 2,200円	令和8年3月30日 (7-210-112)	
2	令和8年3月23日	瀬戸音楽協会	第37回愛知県尾東音楽コンクール	瀬戸市文化センター 令和8年8月8日(土) ～令和8年8月9日(日)	音楽を通して、地域の文化的発展を図るとともに、健全で豊かな情緒と音楽水準の向上を目指すことを目的とする。 この目標を達成するために、幼児・小学生・中学生・高校生・大学生・一般のピアノのコンクールを実施する。	後援(継続)	入場料 無料 参加料 有料 7,000円	令和8年3月27日 (7-211-113)	
3	令和8年3月25日	東海労働金庫	第17回「はたらく人へありがとう」メッセージ募集	中日ビル6F 中日ホール 令和8年7月1日(水) ～令和8年9月30日(水)	「はたらく人への感謝」とともに「はたらく」ということを考える機会を發します。併せて、寄せられた感謝の言葉を「はたらく人」を応援する金融機関として、はたらく人に発信し励みにしていただくことを目的としています。 働いている人(お父さん、お母さん、上司、部下、店員さんなど)、働いてきた人への感謝の気持ちを込めたメッセージを募集します。	後援(継続)	入場料 無料 参加料 無料	令和8年4月1日 (7-213-114)	○
4	令和8年3月25日	瀬戸被爆ピアノコンサート実行委員会	瀬戸被爆ピアノコンサート2026	パルティセと 令和8年8月14日(金)	広島で81年前に被爆した「被爆ピアノ」の音色を通して、戦争の記憶と平和の尊さを次世代の子どもたちに伝えることを目的としたコンサートです。 本企画では、小学生から高校生までの子どもたち自身が、演奏・歌・合唱を通じて平和への想いを表現する参加型の平和教育コンサートを目指します。 「被爆ピアノ」を通じて、様々な学校や組織、年齢や性別を超えたつながりを作り、考え方の違いを超えて、みなで一つになり世界平和について考えます。 被爆ピアノは愛・地球博とゆかりが深く、21年前に愛・地球博という国際イベントが瀬戸で行われたことを子供たちに伝え、郷土愛の育成も目標とします。	後援(継続)	入場料 有料 大人500円、子供無料 参加料 無料	令和8年4月1日 (7-214-115)	○
5	令和8年4月2日	NPO法人エム・トゥ・エム	子ども・若者の居場所「もくもく」	さるなかとんな toto 令和8年5月13日(水) ～令和9年3月31日(水)	瀬戸市子ども若者家庭センターとの情報交換から「居場所づくり」の重要性を認識した。大人との交流など斜めの繋がりの中で若者が安心して集える家や学校以外の第三の居場所が必要であると感じている。また、最近増加している不登校児童生徒へ学びの場となり、誰一人取り残されない学びの保障に貢献したいと考えている。 毎週ボードゲームやカードゲーム大会を開催し、協働性や主体性などの育成を図る。	後援(継続)	入場料 無料 参加料 無料	令和8年4月15日 (8-2-1)	○

催物の後援・推薦に係る審査結果報告書

6	令和8年 4月2日	NPO法人エム・トゥ・エム	夏休み中の toto 子ども 食堂	さるなかとんな toto 令和8年7月22日(水) ～令和8年8月27日(木)	私たちは毎週日曜日に子ども食堂を開催しているが、参加者は近隣の小中学生が多い。その経験から、小中学校が休校中の給食の提供がない間では、昼食の食べられない子どもが多くいると考えられる。そうした子どもたちを対象に平日にも子ども食堂を開催し、利用してもらおうことが目的である。	後援(継続)	入場料 無料 参加料 無料	令和8年4月13日 (8-3-2)	○
7	令和8年 4月8日	瀬戸子供太鼓 こまいぬ座	36周年 演奏会	瀬戸市文化センター 文化ホール 令和8年10月24日(土)	平成3年3月に発足したこまいぬ座は、今年で36周年目を迎えます。 こまいぬ座36周年を、中学3年生の卒業公演をメインとして行います。	後援(継続)	入場料 無料 参加料 無料	令和8年4月14日 (8-14-3)	○
8	令和8年 4月9日	株式会社コアスリー	保護者のための特別支援 講演会	スカイワードあさひ5F くすのきホールB 令和8年6月13日(土)	第12回目の講演会。前回の講演会で質疑にあがった、特徴のある児童の知能検査結果からの学習支援と進路にスポットをあてた講演会を実施したい。	後援(継続)	入場料 無料 参加料 無料	令和8年4月15日 (8-15-4)	○
9	令和8年 4月14日	NHK名古屋放送局	第93回 NHK全国学校音楽コンクール 愛知県コンクール(尾張地区予選・高等学校の部予選)	瀬戸市文化センター 令和8年7月21日(火) ～令和8年7月22日(水)	県内の小・中・高等学校の児童・生徒を対象とし、歌う楽しさ、声を合わせる喜びを感じ取り、心の成長に寄与する。	後援(継続)	入場料 無料 参加料 無料	令和8年4月21日 (8-17-5)	
10	令和8年 4月15日	瀬戸市和太鼓連盟、(有)志多ら	志多ら瀬戸公演 つながる和太鼓「おもやひ」	瀬戸市文化ホール 令和8年8月30日(日)	瀬戸市に関わりの深いプロ和太鼓チーム「志多ら」の今回の瀬戸での公演は、「おもやひ」です。東三河の言葉である「おもやひ」には、「分かちあう」「想いあい」の意味があります。公演前に、和太鼓、篠笛などのワークショップを実施し、他団体との交流を深め、瀬戸市で更なる和太鼓を中心とした伝統文化の普及を目指します。昨年の公演を同様に、和太鼓でつながったご縁に感謝し、和太鼓の音を響かせます。	後援(継続)	入場料 有料 一般5,000円 同伴者半額席2,500円 高校生以下無料 参加料 有料 一般4,000円	令和8年4月21日 (8-18-6)	○

催物の後援・推薦に係る実績報告書

No	報告受付年月日	報告区分	主催者 (申請者)	催物名	会場・開催期間等	催物の実績等	後援・推薦の効果等
1	令和8年 3月27日	後援 (継続)	NPO法人エム・トゥ・エム 服部 悦子	子ども・若者の居場所 「もくもく」	さるなかとんな toto 令和7年7月31日(木) ～令和8年3月26日(木)	参加人員：346人 入場人員：475人	後援名義使用後、拠点の近隣の小学校3校、中学校1校にチラシを掲示してもらった。6月までは参加者が毎回0～2、3名であったが、9月以降では毎回の参加者が10～15名に増加した。 また、スクールソーシャルワーカーさんにもこの活動を認知してもらったため、今後はさらに行政や学校、民間団体など子ども支援に関わる機関が連携し、多角的な視点で子どもを視ることでSOSを見逃さない体制づくりを強化したい。
2	令和8年 3月31日	後援 (継続)	瀬戸商工会議所 会頭 河村 誠悟	第12回せとやきつづ検 定・第5回せとやきつづ レミアム検定	瀬戸商工会議所 令和7年11月23日(日・ 祝) ～令和8年3月31日(火)	参加人員：13人	瀬戸市内の小中学生にせとやきつづ検定・せとやきつづプレミアム検定を広く周知することができた。 合格者には、校長先生から直接朝礼等にて合格証書を伝達授与していただいた
3	令和8年 3月27日	後援	株式会社ミライメイク 鹿嶋 将博	激闘！ドリドリ団～奪われ し天使の涙～	オンライン開催 (zoom) 令和7年12月23日(火) ～令和8年2月28日(土)	参加人員：154 世帯	チラシ配布を通じて瀬戸市内の小中学生とその保護者の方々へ周知を図ることができた。その結果、キャリア教育に関する取り組みやその大切さについて広く知っていただく機会となり、今後の普及・推進に向けた基盤づくりにつながったと考えられる。
4	令和8年 4月2日	後援 (継続)	あすなろ社 墨翔会 遠山 紫峰	第43回あすなろ書初公募 展	瀬戸市文化センター2階22会 議室 令和8年3月15日(日)	参加人員：610人 入場人員：101人	瀬戸市教育委員会賞には、埼玉県第一中学校の中学1年の方が受賞されました。遠方からのご参加もあり、大変喜んで感謝しております。 書教育向上ならびに普及のため、ありがとうございます。参加者の方、ご家族で作品の写真を熱心に撮っていただきました。瀬戸市教育委員会様のご後援のおかげで授賞式がより一層充実したものとなりました。
5	令和8年 4月1日	後援 (継続)	南山学園聖霊中学校高等学 校 マイケルリンストロム	南山学園聖霊中学・高等学 校 箏曲部&和太鼓部演奏 会「奏(かなで)」	瀬戸蔵つばきホール 令和8年3月25日(水)	参加人員：50人 入場人員：200人	和太鼓と箏曲の演奏を通じて、多くの市民の方々、保護者に日本の文化に親しんでいただくことができ

催物の後援・推薦に係る実績報告書

6	令和8年 3月27日	後援 (継続)	愛知県吹奏楽連盟・中日新聞社 伊藤 宏樹	2025年度第38回中部 日本個人・重奏コンテスト 愛知県大会(高等学校の部)	瀬戸市文化センター・文化ホ ール 令和8年3月8日(日)	参加人員：260人 入場人員：693人	名義を使用させていただくことで、多くのお客様に 来ていただくことが出来ました。
7	令和8年 4月20日	後援 (継続)	瀬戸将棋文化振興協会・詰 将棋解答選手権実行委員会 会長 水野 和郎	第23回詰将棋解答選手権 瀬戸会場	瀬戸市文化センター文化交流 館2階22会議室 令和8年4月11日(土)	参加人員：37人 入場人員：80人	後援名義をいただいたことで、当イベントに対する 信頼感・安心感が増し、多くの方にご参加いただけま した。
8	令和8年 4月21日	後援	焚き火と豚汁を楽しむ会 山本 陽介	「焚火と豚汁を楽しむ会」 in 瀬戸市	ウッドデザインパークせと 令和8年4月19日(日)	参加人員：32人 入場人員：37人	チラシ配布の際に、後援があるということでご配布の 許可がおりりました。 また、後援なんだねとイベントの信頼度があがりま した。

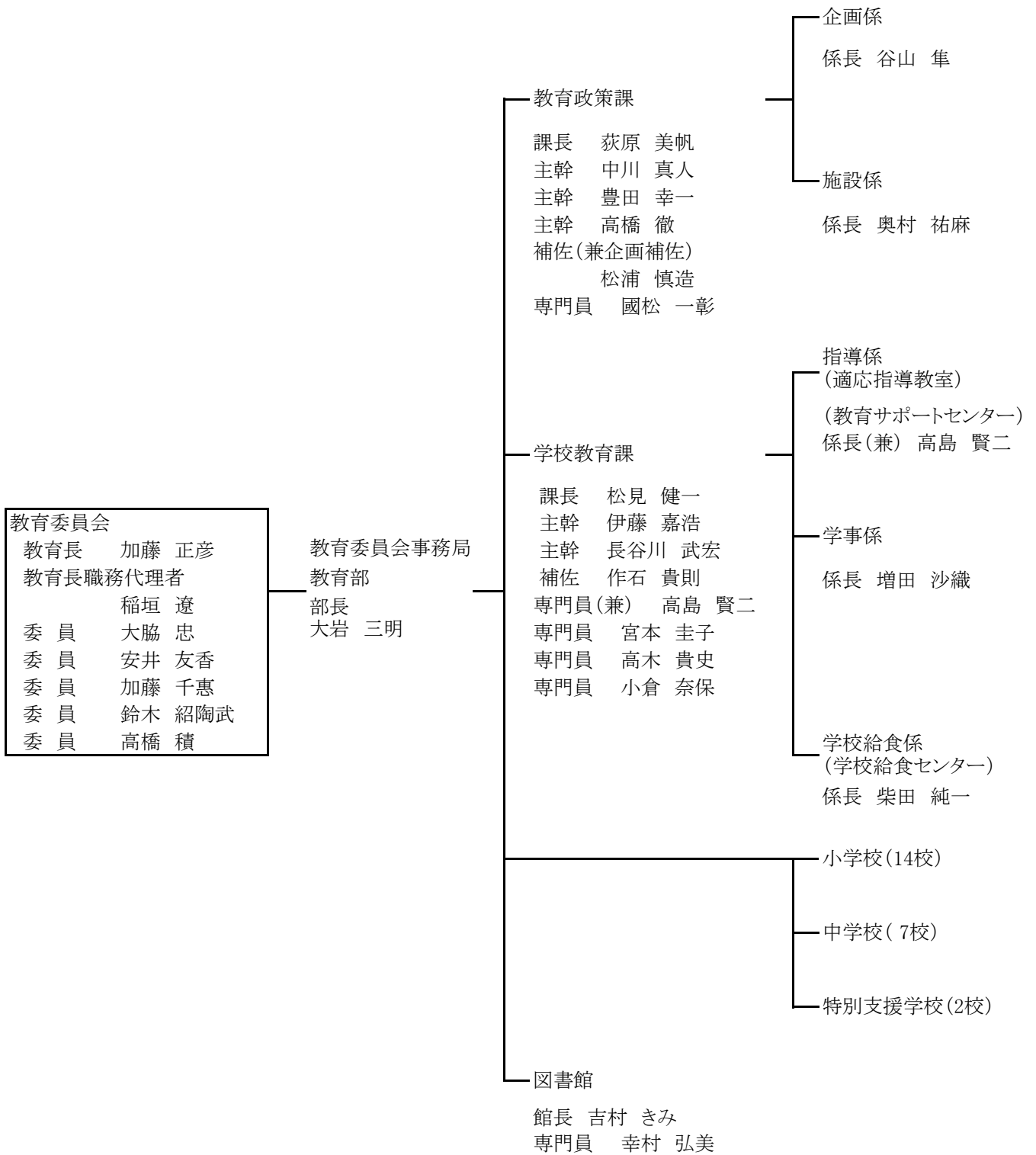
※「参加人員」…主催者を除く事業への参加者数 ※「入場人員」…催物の一般入場(来場)者数

令和8年4月情報公開請求一覧（学校教育課分）

請求年月日	請求区分	請求内容	決定通知年月日	開示区分	開示文書名	担当部署	備考
1 R8.3.13	公文書 開示請求書	瀬戸市立小中学校及び特別支援学校の2017年度～2026年度の職員会議録。ただし、関連する提案資料等を除く。 請求内容に「職員会議録」とあるのは、「職員会議における発言記録（発言のやり取りがわかるもの）」と読み替えて適用するもの。	R8.4.10	不開示		学校教育課	<u>決定の内容</u> 請求に係る公文書が不在のため開示できない。 <u>不開示情報に該当する理由</u> 作成していない文書であるため。
2 R8.3.13	公文書 開示請求書	2025年度、2026年度の瀬戸市立中学校の評定分布一覧表	R8.3.27	開示	評定分布一覧表	学校教育課	
3 R4.10.3	公文書 開示請求書	1. 2020.4.1～2022.8.31における、にじの丘小学校、中学校の各学年の「不登校」児童生徒数が分かる文書 2. にじの丘小学校、中学校の「不登校」児童生徒数について開校前（関係5小2中）、開校後の状況が分かる文書。比較した文書	R8.4.17	一部開示	学校別不登校児童生徒数の近年の推移について	学校教育課	令和8年4月7日付8瀬教政第4号にて審査庁から受理した裁決書に基づき、一部開示決定。 <u>一部開示の内容を変更する公文書</u> 学校別不登校児童生徒数の近年の推移について変更する内容 小学校及び中学校全体の不登校児童生徒数を開示する。

教育委員会 組織機構図

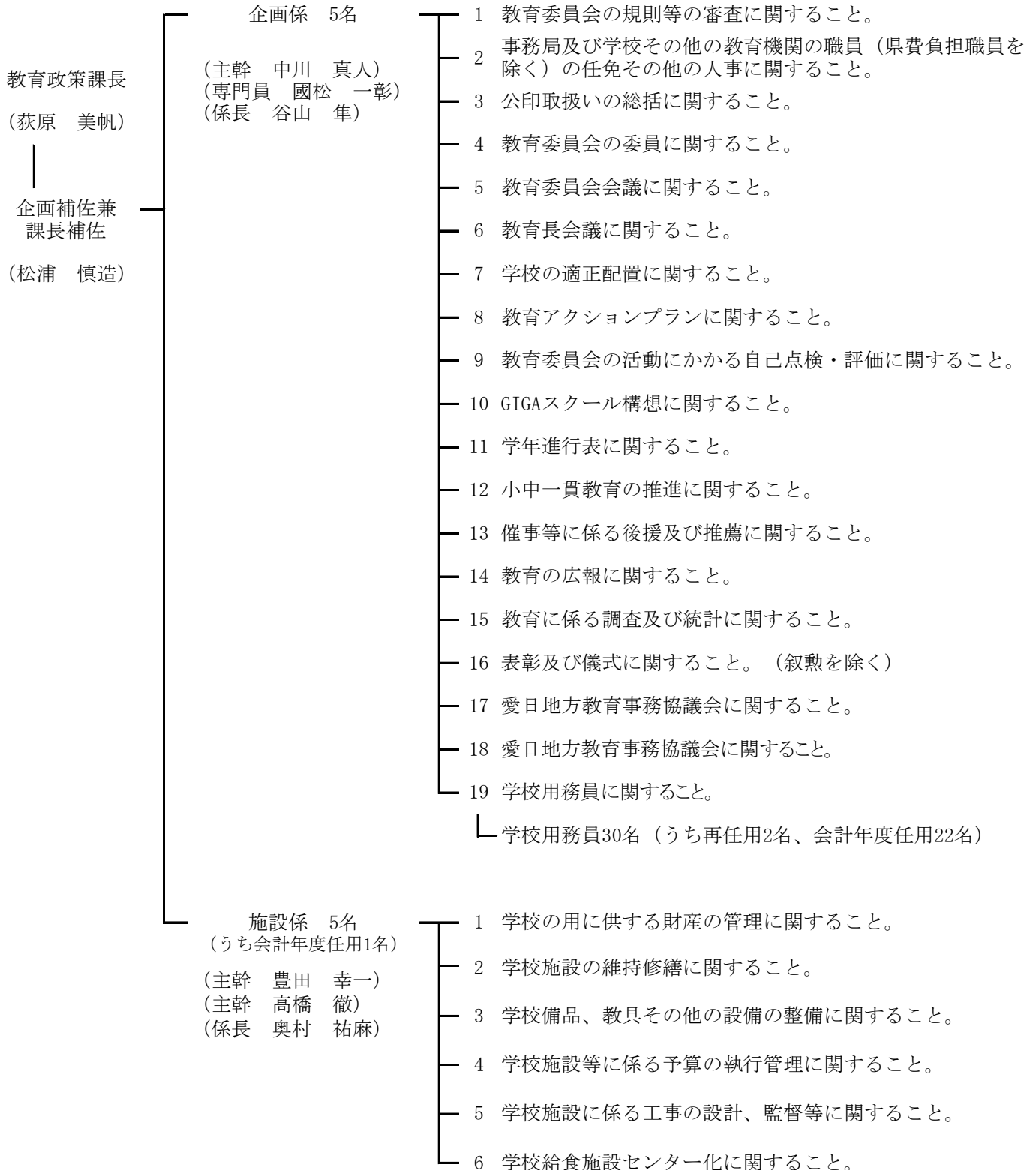
職員 229名 (うち再任用 4名、会計年度任用 179名)



教育政策課（組織及び分掌事務）

（令和8年4月1日）

職員 4 2 名（うち再任用 2 名、会計年度任用 2 3 名）

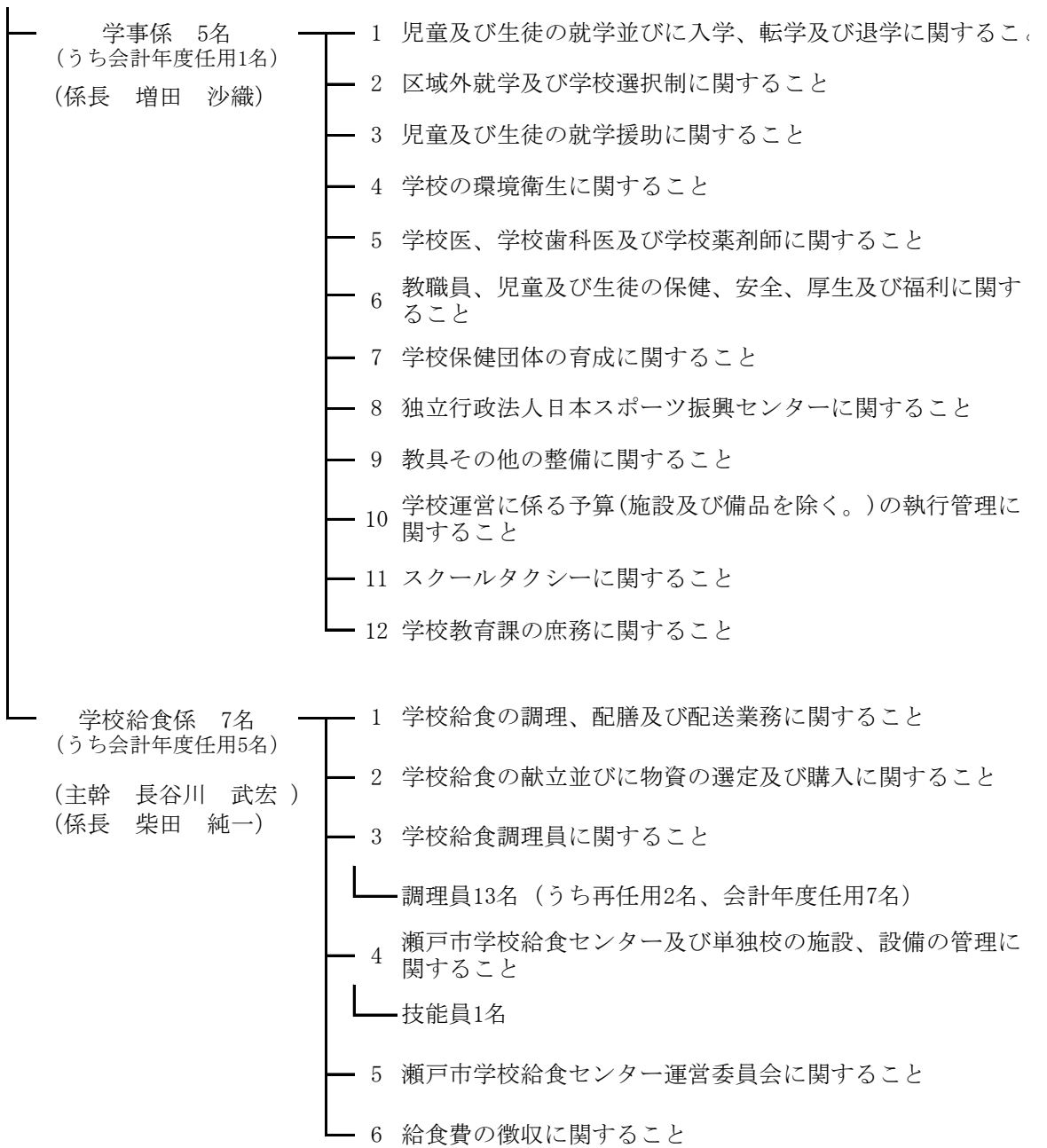


学校教育課（組織及び分掌事務）

（令和8年4月1日）

職員 176名（うち再任用2名、会計年度任用151名）

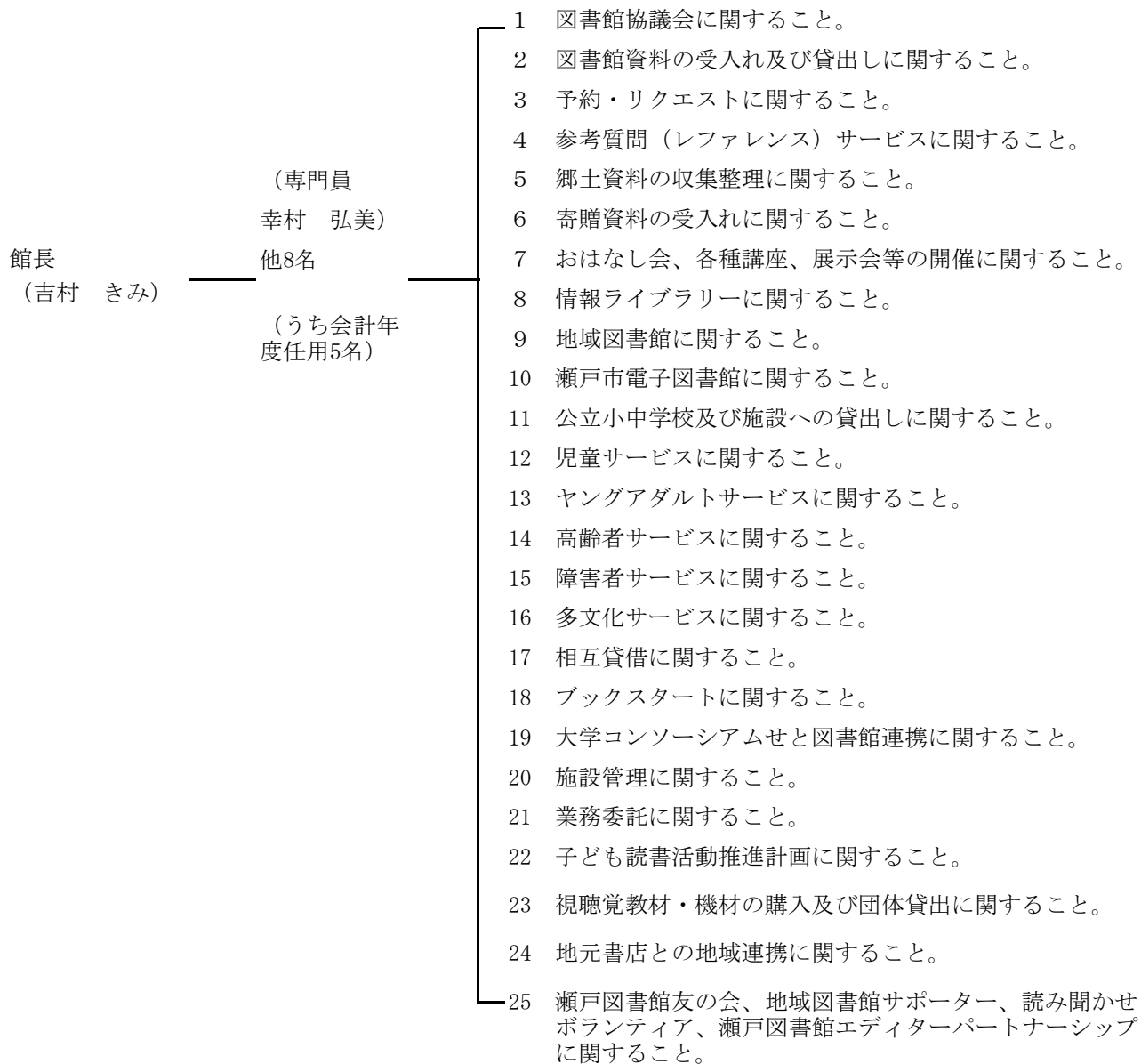
学校教育課長 （松見 健一） 主幹兼 管理指導主事 （伊藤 嘉浩） 課長補佐 （作石 貴則）	指導係 7名 （うち会計年度任用3名） （専門員兼係長兼指導主事 高島 賢二）	1 学校の組織編制、教育課程、学習指導、児童生徒指導及び進路指導に関すること 2 県費負担教職員の任免、懲戒その他進退の内申に関すること 3 県費負担教職員のサービスの監督に関すること 4 教職員の研修、人材育成及び評価制度に関すること 5 教職員の資質向上に関すること 6 教科書その他教材の取扱いに関すること 7 国際理解教育及び外国語指導助手に関すること 8 日本語初期指導教室等外国人対応に関すること └─ 日本語初期指導員4名（うち会計年度任用4名） 9 適応指導教室に関すること └─ 指導員、生活・学習支援員3名（うち会計年度任用3名） 10 特別支援教育に関すること └─ 特別支援教育支援員22名（うち会計年度任用22名） └─ 看護師10名（うち会計年度任用7名） └─ 介護員7名（うち会計年度任用7名） 11 学校保健に係る教育内容及びその取扱いに関すること 12 教育サポートセンターに関すること 13 スクール・ソーシャル・ワーカーに関すること └─ SSWer4名（うち会計年度任用2名） 14 コミュニティ・スクールに関すること 15 小中一貫教育に関すること └─ 非常勤講師15名（うち会計年度任用15名） 16 居場所づくり推進に関すること └─ 所長・副所長、生活・学習支援員24名（うち会計年度任用24名） 17 「ラーケーションの日」に関すること └─ 非常勤講師、校務支援員41名（うち会計年度任用41名） 18 部活動に関すること └─ 部活動指導員10名（うち会計年度任用10名）
--	--	--



図書館（組織及び分掌事務）

（令和8年4月1日）

職員10名（うち会計年度任用5名）



※上記のうち、主に情報ライブラリー、地域図書館カウンターサービスに係る業務については、委託先スタッフ約15名がシフト制により従事。

瀬戸市立水無瀬中学校 学校運営協議会委員名簿

任期 令和8年4月1日～令和9年3月31日

		氏名	所属・団体	役職	備考
1	委員	大貫 守	愛知県立大学 教育福祉学部 教育発達学科	准教授	委嘱
2	委員	松岡 辰也	水無瀬中学校	校長	任命
3	委員	梶野 知洋	水無瀬中学校	地域連携担当教職員（教頭）	任命
4	委員	谷村 仁史	水無瀬中学校	地域連携担当教職員（主幹教諭）	任命
5	委員	柳田 美由紀	地域学校協働本部	長根小・水無瀬中地域学校協働活動推進員	委嘱
6	委員	池戸 智美	地域学校協働本部	陶原小・水無瀬中地域学校協働活動推進員	委嘱
7	委員	藤田 豊秋	水無瀬中学校後援会	会長	委嘱
8	委員	伊藤 和廣	少年センター水無瀬支部	会計	委嘱
9	委員	野田 みどり	水無瀬中学校	PTA会長	委嘱
10	委員	今別府 奈未	水無瀬中学校	PTA家庭教育委員	委嘱
11					
12					
13					
14					
15					

瀬戸市立陶原小学校 学校運営協議会委員名簿

任期 令和8年4月1日～令和9年3月31日

		氏名	所属・団体	役職	備考
1	委員	竹内 賢一	瀬戸工科高等学校	校長	委嘱
2	委員	山中 晶貴	瀬戸市立陶原小学校	校長	任命
3	委員	藤巻 躍	瀬戸市立陶原小学校	地域連携担当教職員（教頭）	任命
4	委員	池戸 智美	地域学校協働本部	地域学校協働活動推進員	委嘱
5	委員	稲垣 知哉	地域学校協働本部	地域学校協働活動推進員	委嘱
6	委員	山下 祐次	陶原連区自治連合会	会長	委嘱
7	委員	加藤 和守	陶原公民館	館長	委嘱
8	委員	三浦 きぬ	陶原地区社協	会長	委嘱
9	委員	堀端 晃司	新郷連区自治会	副会長	委嘱
10	委員	石原 勲	新郷地区社協	会長	委嘱
11	委員	山口 敬	陶原小学校PTA	会長	委嘱
12	委員	楠 照美	陶原小学校PTA	家庭教育委員	委嘱
13					
14					
15					

瀬戸市立長根小学校 学校運営協議会委員名簿

任期 令和8年4月1日～令和9年3月31日

		氏名	所属・団体	役職	備考
1	委員	村手 元樹	聖カピタニオ女子高等学校	校長	委嘱
2	委員	三宅 勝之	瀬戸市立長根小学校	校長	任命
3	委員	服部 智志	瀬戸市立長根小学校	地域連携担当教職員（教頭）	任命
4	委員	左近 政彦	瀬戸市立長根小学校	地域連携担当教職員（教務主任）	任命
5	委員	小杉 祥那	瀬戸市立長根小学校	地域連携担当教職員（事務主事）	任命
6	委員	井澤 貴子	地域学校協働本部	地域学校協働活動推進員	委嘱
7	委員	柳田 美由紀	地域学校協働本部	地域学校協働活動推進員	委嘱
8	委員	白井 毅雄	長根連区自治協議会	会長	委嘱
9	委員	高島 勇子	長根地区社協	会長	委嘱
10	委員	青山 芳正	長根公民館	館長	委嘱
11	委員	中條 緑	長根小学校PTA 地域学校協働本部	会長 本部長	委嘱
12	委員	森 栄子	長根小学校PTA	家庭教育委員	委嘱
13					
14					
15					

瀬戸市立光陵中学校ブロック 学校運営協議会委員名簿

(みつば小・光陵中)

任期 令和8年4月1日～令和9年3月31日

	氏名	所属・団体	役職	備考
1	委員 竹内 慶至	名古屋外国語大学 現代国際学部 国際教養学科	准教授	委嘱
2	委員 勝谷 亮治	瀬戸西高等学校	校長	委嘱
3	委員 佐合 浩史	光陵中学校	校長	任命
4	委員 加藤 篤	みつば小学校	校長	任命
5	委員 川本 聰	光陵中学校	地域連携担当教職員（教頭）	任命
6	委員 水野 臣浩	みつば小学校	地域連携担当教職員（教頭）	任命
7	委員 植田 浩美	光陵中学校	地域連携担当教職員（事務職員）	任命
8	委員 佐藤 舞	みつば小学校	地域連携担当教職員（事務職員）	任命
9	委員 武井 利恵	地域学校協働本部	みつば小・光陵中地域学校協働活動推進員	委嘱
10	委員 梶田 純里	地域学校協働本部	みつば小・光陵中地域学校協働活動推進員	委嘱
11	委員 柘植 洋子	地域学校協働本部	みつば小・光陵中地域学校協働活動推進員	委嘱
12	委員 中島 真佐美	地域学校協働本部	特別支援・光陵中地域学校協働活動推進員	委嘱
13	委員 土屋 照子	地域学校協働本部	光陵中学校本部長	委嘱
14	委員 岡島 隆子	地域学校協働本部	みつば小学校本部長	委嘱
15	委員 石川 守	少年センター光陵支部	支部長	委嘱

16	委員	北村 幸一	原山台連合自治会	会長	委嘱
17	委員	塚本 由子	萩山台連合自治協議会	副会長	委嘱
18	委員	水野 養老	八幡台自治会	会長	委嘱
19	委員	森川 浩	新郷連区自治会	会長	委嘱
20	委員	菊川 照一	原山公民館	館長	委嘱
21	委員	平野 茂	萩山公民館	館長	委嘱
22	委員	今川 能雄	八幡公民館	館長	委嘱
23	委員	小瀬 輝夫	新郷地域交流センター	センター長	委嘱
24	委員	小柳 監一	原山台地区社協	会長	委嘱
25	委員	鵜飼 三郎	八幡台地区社協	会長	委嘱
26	委員	石原 勲	新郷地区社協	会長	委嘱
27	委員	光野 将司	光陵中学校PTA	会長	委嘱
28	委員	竹谷 久美子	みつば小学校PTA	会長	委嘱
29					
30					

瀬戸市立瀬戸特別支援学校 学校運営協議会委員名簿

任期 令和8年4月1日～令和9年3月31日

		氏名	所属・団体	役職	備考
1	委員	倉田 健二	瀬戸つばき特別支援学校	校長	委嘱
2	委員	下方 菜穂子	瀬戸特別支援学校	校長	任命
3	委員	阿部 浩司	瀬戸特別支援学校	地域連携担当教職員（教頭）	任命
4	委員	朝日 建策	瀬戸特別支援学校	地域連携担当教職員（事務長）	任命
5	委員	大野 喜弥子	瀬戸特別支援学校	地域連携担当教職員（教員）	任命
6	委員	中島 真佐美	地域学校協働本部	地域学校協働活動推進員	委嘱
7	委員	山崎 清美	地域学校協働本部	地域学校協働活動推進員	委嘱
8	委員	牧 治	地域学校協働本部	本部長	委嘱
9	委員	野田 正治	野田内科小児科医院	院長	委嘱
10	委員	佐方 龍徳	萩山台地区社協	広報部	委嘱
11	委員	坂井 かおる	萩山公民館	運営委員長	委嘱
12	委員	田辺 佳	瀬戸特別支援学校PTA	会長	委嘱
13	委員	若杉 祐子	瀬戸特別支援学校PTA	家庭教育委員	委嘱
14					
15					

瀬戸市立にじの丘小学校・にじの丘中学校 学校運営協議会委員名簿

任期 令和8年4月1日～令和9年3月31日

		氏名	所属・団体	役職	備考
1	委員	鈴木 賢一	名古屋市立大学	特任教授	委嘱
2	委員	岡島 正純	旭野高等学校	校長	委嘱
3	委員	加藤 淳	にじの丘中学校	校長	任命
4	委員	此下 明雄	にじの丘小学校	校長	任命
5	委員	稲葉 雄一	にじの丘中学校	地域連携担当教職員（教頭）	任命
6	委員	中原 由美子	にじの丘小学校	地域連携担当教職員（総括事務長）	任命
7	委員	伊藤 健	にじの丘小学校	地域連携担当教職員（主幹教諭）	任命
8	委員	鈴木 美奈	地域学校協働本部	地域学校協働活動推進員	委嘱
9	委員	前川 愛	地域学校協働本部	地域学校協働活動推進員	委嘱
10	委員	小川 愛	地域学校協働本部 にじの丘学園PTA	本部長 会長	委嘱
11	委員	井上 勝	道泉連区自治連合会	会長	委嘱
12	委員	井上 勝太郎	深川連区自治連合会	会長	委嘱
13	委員	竹中 保雄	祖母懐連区自治連合会	会長	委嘱
14	委員	辻野 馨	古瀬戸地区公民館	館長	委嘱
15	委員	鈴木 一己	東明地区公民館	館長	委嘱
16	委員	加藤 彰秀	道泉地区社協	会長	委嘱

17	委員	澤井 路彦	東明地区社協	会長	委嘱
18	委員	古田 孝	祖母懐地区社協	会長	委嘱
19	委員	林 隆久	少年センター祖東支部長	支部長	委嘱
20	委員	杉浦 芳親	少年センター本山支部長	支部長	委嘱
21	委員	小柳出 祐二	東明連区自治連合会	会長	委嘱
22	委員	長谷川 豊	古瀬戸連区自治連合	会長	委嘱
23	委員	森井 邦生	道泉地域交流センター	センター長	委嘱
24	委員	谷口 幸二	深川地区公民館	館長	委嘱
25	委員	鈴木 勝己	祖母懐地区公民館	館長	委嘱
26	委員	井上 順子	深川地区社協	会長	委嘱
27	委員	畑中 正彦	古瀬戸地区社協	会長	委嘱
28					
29					
30					

瀬戸市立南山中学校ブロック 学校運営協議会委員名簿

(効範小・水南小・東山小・南山中)

任期 令和8年4月1日～令和9年3月31日

		氏名	所属・団体	役職	備考
1	委員	古寺 浩	金城学院大学 生活環境学部	教授	委嘱
2	委員	岡久 雅浩	瀬戸高等学校	校長	委嘱
3	委員	柴田 貴子	瀬戸北総合高等学校	校長	委嘱
4	委員	村手 元樹	聖カピタニオ女子高等学校	校長	委嘱
5	委員	沖本 千門	南山中学校	校長	任命
6	委員	鈴木 かおり	効範小学校	校長	任命
7	委員	有田 隆之	水南小学校	校長	任命
8	委員	藤井 奈保	東山小学校	校長	任命
9	委員	梶田 宗生	南山中学校	地域連携担当教職員（教頭）	任命
10	委員	林 裕美	効範小学校	地域連携担当教職員（教務主任）	任命
11	委員	伊藤 洋子	水南小学校	地域連携担当教職員（教頭）	任命
12	委員	藤本 素子	東山小学校	地域連携担当教職員（教頭）	任命
13	委員	堀田 聖	地域学校協働本部	効範小・南山中地域学校協働活動推進員	委嘱
14	委員	福田 直美	地域学校協働本部	水南小・南山中地域学校協働活動推進員	委嘱
15	委員	戸野部 知子	地域学校協働本部	東山小・南山中地域学校協働活動推進員	委嘱

16	委員	大石 春奈	地域学校協働本部	効範小地域学校協働活動推進員	委嘱
17	委員	渋山 あかね	地域学校協働本部	水南小地域学校協働活動推進員	委嘱
18	委員	藤井 正美	地域学校協働本部	東山小地域学校協働活動推進員	委嘱
19	委員	矢野 桂子	地域学校協働本部	本部長	委嘱
20	委員	加藤 文弥	効範連区自治協議会	会長	委嘱
21	委員	瀧本 英清	水南連区自治会	会長	委嘱
22	委員	奥野 明	効範公民館	運営委員長	委嘱
23	委員	山本 玉美	水南公民館	館長	委嘱
24	委員	加藤 光昭	こうはん地区社協	会長	委嘱
25	委員	高木 啓次	水南地区社協	会長	委嘱
26	委員	櫻井 夕美子	南山中PTA	会長	委嘱
27	委員	水野 隆弘	効範小学校PTA	会長	委嘱
28	委員	高松 誠	水南小学校PTA	会長	委嘱
29	委員	田中 美樹	東山小学校PTA	会長	委嘱
30					

瀬戸市立幡山中学校ブロック 学校運営協議会委員名簿

(幡山東小・幡山西小・幡山中)

任期 令和8年4月1日～令和9年3月31日

		氏名	所属・団体	役職	備考
1	委員	近森 けいこ	名古屋学芸大学 ヒューマンケア学部	教授	委嘱
2	委員	マイケル リンストロム	聖霊高等学校	校長	委嘱
3	委員	杉本 正樹	長久手高等学校	校長	委嘱
4	委員	梶田 明敬	幡山中学校	校長	任命
5	委員	水野 英紀	幡山東小学校	校長	任命
6	委員	福留 正康	幡山西小学校	校長	任命
7	委員	岡田 照明	幡山中学校	地域連携担当教職員（教頭）	任命
8	委員	松田 善幸	幡山東小学校	地域連携担当教職員（教頭）	任命
9	委員	柴田 大祐	幡山西小学校	地域連携担当教職員（教頭）	任命
10	委員	柘 万里	地域学校協働本部	幡山東小・幡山中地域学校協働活動推進員	委嘱
11	委員	安藤 亜由美	地域学校協働本部	幡山西小・幡山中地域学校協働活動推進員	委嘱
12	委員	近藤 田鶴子	地域学校協働本部	幡山東小地域学校協働活動推進員	委嘱
13	委員	伊藤 美奈子	地域学校協働本部	幡山西小地域学校協働活動推進委員	委嘱
14	委員	小池 芳樹	地域学校協働本部	本部長	委嘱
15	委員	大津 菊江	地域学校協働本部	本部長	委嘱

16	委員	山田 勝也	山口連区自治会	会長	委嘱
17	委員	井上 裕司	菱野連区自治会	会長	委嘱
18	委員	小林 政治	本地連区自治会	会長	委嘱
19	委員	山田 斎	山口公民館	館長	委嘱
20	委員	矢野 行広	幡山公民館	館長	委嘱
21	委員	山田 弘之	山口地区社協	会長	委嘱
22	委員	大杉 尚史	菱野地区社協	会長	委嘱
23	委員	林 邦夫	本地地区社協	会長	委嘱
24	委員	颯田 季央	幡山中学校PTA	会長	委嘱
25	委員	加藤 千奈美	幡山中学校PTA	家庭教育委員	委嘱
26	委員	山田 文弥	幡山東小学校PTA	会長	委嘱
27	委員	門前 いづみ	幡山東小学校PTA	家庭教育委員	委嘱
28	委員	稲垣 伸樹	幡山西小学校PTA	会長	委嘱
29	委員	長江 彩奈	幡山西小学校PTA	家庭教育委員	委嘱
30					

瀬戸市立水野中学校 学校運営協議会委員名簿

任期 令和8年4月1日～令和9年3月31日

		氏名	所属・団体	役職	備考
1	委員	中山 弘之	愛知教育大学 教育学部	准教授	委嘱
2	委員	勝谷 晋也	水野中学校	校長	任命
3	委員	佐藤 有	水野中学校	教頭	任命
4	委員	大脇 千絵	地域学校協働本部	水野小・水野中地域学校協働活動推進員	委嘱
5	委員	久後 明子	地域学校協働本部	西陵小・水野中地域学校協働活動推進員	委嘱
6	委員	横前 利男	少年センター水野支部	支部長	委嘱
7	委員	山口 元康	水野中学校PTA	会長	委嘱
8	委員	高木 陽子	水野中学校PTA	家庭教育委員	委嘱
9	委員	鵜飼 弘富	水野中学校PTA	元会長	委嘱
10					
11					
12					
13					
14					
15					

瀬戸市立水野小学校 学校運営協議会委員名簿

任期 令和8年4月1日～令和9年3月31日

		氏名	所属・団体	役職	備考
1	委員	岡久 雅浩	瀬戸高等学校	校長	委嘱
2	委員	水谷 なぎさ	水野小学校	校長	任命
3	委員	羽間 弘美	水野小学校	地域連携担当教職員（教頭）	任命
4	委員	竹内 拓也	水野小学校	地域連携担当教職員（教務主任）	任命
5	委員	水野 志保	地域学校協働本部	地域学校協働活動推進員	委嘱
6	委員	大脇 千絵	地域学校協働本部	地域学校協働活動推進員	委嘱
7	委員	日比野 平生	水野連合自治会	会長	委嘱
8	委員	三浦 栄作	水野地域交流センター	センター長	委嘱
9	委員	加藤 孝平	水野地区社協	会長	委嘱
10	委員	矢島 千恵	水野小学校PTA	会長	委嘱
11	委員	白井 佳子	水野小学校PTA	家庭教育委員	委嘱
12					
13					
14					
15					

瀬戸市立西陵小学校 学校運営協議会委員名簿

任期 令和8年4月1日～令和9年3月31日

		氏名	所属・団体	役職	備考
1	委員	柴田 貴子	瀬戸北総合高等学校	校長	委嘱
2	委員	弓削恵理子	西陵小学校	校長	任命
3	委員	吉永 英司	西陵小学校	地域連携担当教職員（教頭）	任命
4	委員	佐脇 良	西陵小学校	地域連携担当教職員（教務主任）	任命
5	委員	太田 哲央	西陵小学校	地域連携担当教職員（事務職員）	任命
6	委員	西垣 佑美子	地域学校協働本部	地域学校協働活動推進員	委嘱
7	委員	久後 明子	地域学校協働本部	地域学校協働活動推進員	委嘱
8	委員	寺田 勝秀	西陵連区連合自治会	会長	委嘱
9	委員	柘植 静夫	西陵地域交流センター	センター長	委嘱
10	委員	安藤 和世	西陵地区社協	会長	委嘱
11	委員	須崎 徳之	西陵小学校PTA	会長	委嘱
12	委員	荒井 智子	西陵小学校PTA	家庭教育委員	委嘱
13					
14					
15					

瀬戸市立品野中学校ブロック 学校運営協議会委員名簿

(下品野小・品野台小・掛川小・品野中)

任期 令和8年4月1日～令和9年3月31日

		氏名	所属・団体	役職	備考
1	委員	伊澤 俊泰	名古屋学院大学	学長	委嘱
2	委員	加藤 弓子	品野中学校	校長	任命
3	委員	水野 征子	下品野中学校	校長	任命
4	委員	川地 晴代	品野台小学校	校長	任命
5	委員	中川 真紀	掛川小学校	校長	任命
6	委員	大澤 周平	品野中学校	地域連携担当教職員（教頭）	任命
7	委員	尾崎 敦	下品野小学校	地域連携担当教職員（教頭）	任命
8	委員	水野 朗	品野台小学校	地域連携担当教職員（教頭）	任命
9	委員	松本 正和	掛川小学校	地域連携担当教職員（教頭）	任命
10	委員	伊藤 亜美	地域学校協働本部	下品野小・品野中地域学校協働活動推進員	委嘱
11	委員	吉田 美佳	地域学校協働本部	品野台小・品野中地域学校協働活動推進員	委嘱
12	委員	欄 真規子	地域学校協働本部	掛川小・品野中地域学校協働活動推進員	委嘱
13	委員	鈴木 絵里	地域学校協働本部	下品野小地域学校協働活動推進員	委嘱
14	委員	杉山 寿子	地域学校協働本部	品野台小地域学校協働活動推進員	委嘱
15	委員	春田 ひと美	地域学校協働本部	掛川小地域学校協働活動推進員	委嘱

16	委員	補陀 伸之	少年センター品野支部	支部長	委嘱
17	委員	淀 昭康	下品野地域力向上協議会 下品野地域交流センター	会長 センター長	委嘱
18	委員	寺島 浩一	下品野地域力向上協議会	事務局長	委嘱
19	委員	中島 元己	品野台地域力向上委員会	委員長	委嘱
20	委員	水野 辰美	掛川地域力向上委員会	会長	委嘱
21	委員	水野 勝美	品野連合自治会	会長	委嘱
22	委員	田中 悟	下品野連区自治会	会長	委嘱
23	委員	駒井 伸二	品野台地域交流センター	センター長	委嘱
24	委員	水野 友道	掛川公民館	館長	委嘱
25	委員	望月 裕郎	品野スポーツクラブ	指導者	委嘱
26	委員	水野 紫芳子	品野中学校PTA	副会長	委嘱
27	委員	山本 めぐみ	下品野小学校PTA	常任	委嘱
28	委員	安藤 建仁	品野台小学校PTA	顧問	委嘱
29	委員	糸 健太郎	掛川小学校PTA	代表	委嘱
30					

令和7年度 教育相談室利用状況(4月～3月)

1 利用者内訳

	男	女	計
小学生	0	0	0
中学生	0	0	0
高校生	0	0	0
青少年	0	0	0
保護者	4	16	20
一般	3	2	5
計	7	18	25
無言電話			0
間違い電話			10
計			35

【相談件数】

5年度 17 件 (4)

6年度 18 件 (9)

7年度 35 件 (10)

()内は無言・間違い電話

【来庁相談】(上記の相談件数の内数)

4年度2件 5年度0件 6年度0件 7年度1件

【男女内訳】

4年度 男 30.4 % 女 69.6 %

5年度 男 7.7 % 女 92.3 %

6年度 男 28.0 % 女 72.0 %

2 相談の内容

	小	中	高	青	保	一	計
身体と精神	0	0	0	0	0	0	0
学業と能力	0	0	0	0	0	0	0
性格と行動	0	0	0	0	0	0	0
不登校	0	0	0	0	1	0	1
いじめ	0	0	0	0	2	0	2
進路と就学	0	0	0	0	8	0	8
学校生活	0	0	0	0	4	0	4
友人問題	0	0	0	0	0	0	0
男女交際	0	0	0	0	0	0	0
性の問題	0	0	0	0	0	0	0
家族問題	0	0	0	0	0	0	0
育児と躾	0	0	0	0	0	0	0
生きがい	0	0	0	0	0	0	0
その他	0	0	0	0	6	4	10
計	0	0	0	0	21	4	25

令和7年度 学校給食摂取状況

1 摂取基準値（目標値）と摂取量及び充足率

区分	エネルギー Kcal	蛋白質 g 13~ 20%	脂質 g 20~ 30%	カルシウム mg	マグネシウム mg	鉄 mg	亜鉛 mg	ビタミン				食物繊維 g	食塩相当量 g		
								A μ g RAE	B1 mg	B2 mg	C mg				
小学校	摂取基準値	650	21.1	21.7	350	50	3.0	2.0	200	0.40	0.40	25	4.5	2.0	
	単独校	摂取量	617	25.1	19.4	340	99	3.2	3.0	238	0.56	0.50	25	5.8	2.1
		充足率%	<u>95.0</u>	119.1	89.3	<u>97.2</u>	199.0	105.4	152.2	119.1	139.8	124.6	101.7	128.6	103.2
	センター校	摂取量	685	28.5	21.4	372	106	3.5	3.4	280	0.63	0.57	30	5.9	2.1
		充足率%	105.4	135.1	98.7	106.4	212.7	116.4	167.7	140.0	157.5	142.5	120.7	131.7	102.7
	中学校	摂取基準値	830	27.0	27.7	450	120	4.5	3.0	300	0.50	0.60	35	7.0	2.5
単独校		摂取量	868	33.7	24.7	427	133	4.5	4.1	306	0.75	0.61	35	7.7	2.8
		充足率%	104.5	124.8	89.1	<u>94.8</u>	110.8	<u>99.0</u>	137.3	102.0	150.9	100.9	<u>98.7</u>	110.3	110.2
センター校		摂取量	869	34.5	25.3	409	131	4.3	4.2	330	0.78	0.65	36	7.4	2.5
		充足率%	104.8	127.6	91.3	<u>90.9</u>	108.9	<u>96.6</u>	141.2	110.0	156.5	108.5	103.4	105.3	100.0

下線は未充足

(参考) 6年度愛知県の摂取量平均

区分	エネルギー Kcal	蛋白質 g 13~ 20%	脂質 g 20~ 30%	カルシウム mg	マグネシウム mg	鉄 mg	亜鉛 mg	ビタミン				食物繊維 g	食塩相当量 g
								A μ g RAE	B1 mg	B2 mg	C mg		
愛知県 小学校	<u>612</u>	24.7	19.6	<u>342</u>	90	<u>2.7</u>	2.8	258	0.5	0.5	<u>24</u>	4.6	2.1
愛知県 中学校	<u>769</u>	30.2	23.3	<u>381</u>	<u>108</u>	<u>3.5</u>	3.5	320	0.7	0.6	<u>28</u>	<u>5.6</u>	2.6

愛知県調査（6月・11月の各1か月間）による

2 栄養摂取の状況

カルシウムを豊富に含む牛乳は、小学1年生から中学3年生まで200 mlの同じサイズを飲んでいきます。カルシウムの摂取基準値（目標値）に対する充足率は、飲用牛乳だけでは、小学生で約65%、中学生では約50%となります。カルシウムの充足率を高めるために、カルシウムを多く含む食品（乳製品や小魚等）を積極的に使用するようにしています。価格面で使用回数や1回の使用量が減っており、基準値が高い中学生は、基準値を満たすことが難しい状況ですが、令和6年度愛知県の中学生平均カルシウム摂取量と比較すると、瀬戸市は愛知県の平均値より高い数値となりました。

中学生における鉄の摂取についても、愛知県の平均摂取量を上回ってはいるものの、基準値を満たすことができませんでした。

3 考察

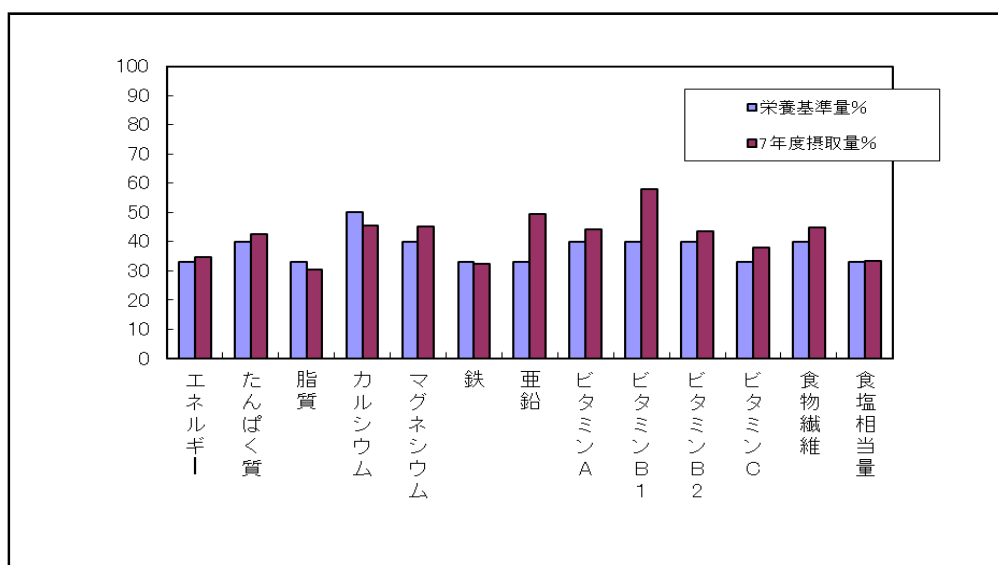
カルシウムについては、日常の食生活で摂取不足になりやすいため、「食事摂取基準」の推奨量の50%が給食での基準値となっています。給食では価格面を考えながら、カルシウムを多く含む乳製品、大豆・大豆製品、葉物野菜等を幅広く取り入れた献立を作成したいと考えています。

また、鉄については、鉄を多く含む大豆や大豆製品、小松菜等を積極的に取り入れ、基準値を満たせるようにしたいと考えています。

脂質とナトリウム（食塩相当量）の過剰摂取は、生活習慣病の原因に繋がるため、できる限り減らすように努めています。ただし、ナトリウム（食塩相当量）については、極端に減らしてしまうと食べ残しにもつながるため、摂取基準値を超えないようにしています。

食材費の高騰により、栄養価や食品構成を考慮した献立を作成することが難しい面がありました。令和8年度においても食材費の高騰が続いておりますが、成長期の児童生徒に必要な栄養摂取基準に見合う献立の作成ができるようにしていきます。

また、今後も児童生徒の食習慣をよりよいものにするため、学校給食が食事の手本となるよう献立作成に力を入れ、安全でおいしい給食作りに努めていきます。



1食当たりの栄養基準量と給食での栄養摂取量の比較（令和7年度センター校中学生）

瀬戸市立図書館ネーミングライツパートナー募集要項（施設特定型）

1 目的

瀬戸市（以下「市」という。）では、瀬戸市立図書館について、ネーミングライツパートナー（以下「パートナー」という。）を募集します。

ネーミングライツとは、公共施設等に企業名や商品名等を冠した名称（以下「愛称」という。）を付与する権利（命名権）です。市がパートナーに命名権を付与し、パートナーからその対価を得て当該施設の運営や維持管理に要する費用等に充てます。

本要項は、瀬戸市ネーミングライツ事業実施要綱（以下「要綱」という。）第9条に基づき、要綱第4条第1項に定める施設特定型の募集について、必要な事項を定めることを目的とします。

2 募集対象施設

対象施設の概要は、以下のとおりです。

名称	瀬戸市立図書館
所在地	瀬戸市東松山町1番地の2
敷地面積	4,222.55㎡
建物構造	鉄筋コンクリート造、2階建
延床面積	1,579.1㎡
年間利用者数	260,477人（令和5年度、総入館者数）
年間貸出冊数	593,362冊（令和5年度、地域図書館等含む）

3 募集条件

(1) ネーミングライツ料

年額 220万円以上（消費税額及び地方消費税額を含む）

なお、契約期間の開始が年度途中となる場合、その年度のネーミングライツ料については月割計算（1円未満切り捨て）によるものとします。

(2) 契約期間

3年以上

事業者との協議により決定します。

(3) 愛称の条件

ア パートナーは、瀬戸市立図書館の愛称として、法人名、商品（ブランド）名等を付けることができます。募集する名称は施設の「愛称」であり、条例で定められた名称を変更するものではありません。また、愛称の使用開始から一定の期間は、条例上の施設名称と愛称を併記する場合があります。

イ 愛称は、瀬戸市立図書館に相応しいものとして、呼びやすさ、親しみやすさ

を重視し付けてください。要綱第8条に該当する場合は、愛称とすることはできません。

(4) 愛称掲示場所及びの費用負担等

ア 愛称が掲示される看板等について

(ア) 看板等の変更範囲については、市及び関係機関との協議の上決定します。

(イ) 新規に看板を設置する場合は、パートナーからの要請を受けて市及び関係機関で協議することとします。

(ウ) 変更可能な道路案内標識は、原則として市が管理している物とします。

(エ) 市以外の者が管理する道路案内標識において変更の希望がある場合は、市から管理者に標記変更の旨を連絡しますが、変更の可否については管理者の判断となります。

イ 印刷物等の掲載について

(ア) 市が作成するパンフレット等の印刷物に掲載する施設名は、原則として愛称を使用しますが、正式名称と併記する場合があります。

(イ) 民間事業者が発行する地図、観光ガイドブック等については、愛称ではなく従来の名称で記載される場合があります。

ウ 看板及び印刷物等における費用等の負担

(ア) 看板等の新規設置及び変更に係る費用及び作業については、ネーミングライツ料とは別にパートナーの負担とします。

(イ) パートナーからの希望により新規に設置した看板の維持管理は、パートナーの負担とします。

(ウ) 市が作成するパンフレット等の印刷物に係る費用及びホームページの表示変更に伴う経費は、市が負担します。

(エ) 市が作成した既存の印刷物等の表示については訂正せず、在庫分はそのまま使用する場合があります。

(オ) 契約終了後の原状回復に要する費用は、ネーミングライツ料とは別にパートナーの負担とします。

(カ) 上記のほか、愛称への変更に要する作業及び費用についてはパートナーの負担とします。

4 応募資格

次の要件の全てを満たす必要があります。

- (1) 1年以上継続して事業を営んでいる企業又は団体であること。
- (2) 要綱第7条の規定に該当すること。

5 応募方法

本市ホームページからネーミングライツ申込書（第1号様式）をダウンロード

し、要綱第10条に基づき次の書類を添えて、提出してください。

なお、応募書類の作成に要する経費は応募者負担とし、提出された応募書類は返却しません。

(1) 応募書類

- ア ネーミングライツ事業申込みに係る誓約書（第2号様式）
- イ 応募しようとする事業者等が行っている事業の概要が記載された資料
- ウ 社会貢献の実績を記載した書類
- エ 登記事項証明書（提出時に発行から3か月以内のもの）
- オ 直近1年分の決算報告書
- カ 法人税、法人事業税、法人市県民税並びに消費税及び地方消費税の納税証明書

(2) 提出部数

1部ご提出ください。

(3) 提出方法

電子メール、持参又は郵送

(4) 申請書等の受付期間及び場所

ア 受付期間

令和8年6月1日（月）から令和8年6月30日（火）まで [必着]
ただし、持参の場合は、土日祝日を除く9時から17時までとします。

イ 提出場所

愛知県瀬戸市東松山町1番地の2

瀬戸市立図書館

電話番号：0561-82-2262(直通)

電子メール：toshokan@city.seto.lg.jp

(5) 質問の受付

募集に関する質問及び回答は次のとおりとします。

ア 受付期間

令和8年5月15日（金）から令和8年5月26日（火）まで

イ 提出場所

(4)に同じ

ウ 提出方法

質問票(別添様式)を電子メールによりご提出ください。

未到達防止のため、送信後に電話連絡をお願いします。

電子メール：toshokan@city.seto.lg.jp

エ 回答方法

ホームページにて公開するとともに、質問者には個別に電子メールにて回答します。

6 パートナーのメリット

- (1) 企業の広告宣伝ができます。
 - ア 看板、印刷物、ホームページ、パンフレット等で愛称を表示できます。
 - イ ネーミングライツパートナーであることを自社の管理する媒体で表示することができます。
- (2) 地域貢献による企業イメージの向上を図ることができます。
- (3) 契約更新に際しては、優先交渉権（契約期間満了後、パートナーが継続して契約する意向がある場合、他者に優先して本市と交渉することができる権利）があります。
- (4) 施設等の本来の用途又は目的を妨げない範囲において、愛称の広報、商品の販売促進・広告スペースの設置等の希望する特典を提案することができます。
なお、内容については協議のうえ決定します。

7 選定方法

(1) 契約候補者の選定方法

申請期間締切後、要綱第11条に基づき瀬戸市広告審査会（以下、「委員会」という。）において、応募事業者等から提案された愛称、ネーミングライツ料、愛称の使用期間、社会貢献実績、提案事項等を総合的に審査し、契約候補者を選定します。

応募者が1者のみの場合も、委員会においてパートナーとして相応しいかどうか審査します。ただし、審査の結果、応募資格を満たさない等の理由で、契約候補者を選定しない場合があります。

(2) 審査方法

次の(3)で示す審査基準に沿って審査を行い、各審査委員の点数を合算し、配点合計の6割以上の得点となった応募者を契約候補者として選定します。ただし、「②ネーミングライツ料」、「③愛称の使用期間」、「④経営状況」の得点が0点となった場合又は「①愛称名」及び「⑤応募の動機」から「⑧パートナーメリット」までの得点の合計が配点の合計（60点）の2分の1に満たない場合は、総合計の得点にかかわらず不採用とします。

(3) 審査基準

審査項目	配点	審査内容等
①愛称名	20	愛称の親しみやすさ・呼びやすさ・分かりやすさ・施設の管理運営に支障が生じないか等を考慮して総合的に評価する。
②ネーミングライツ料	20	提案金額（年額）が募集条件の価格を下回る場合は、0点とする。
③愛称の使用期間	10	提案期間（年数）が3年未満の場合は、得点を0点とする。

④経営状況	10	財務状況の健全性、企業活動の安定性を考慮して総合的に評価する。
⑤応募の動機	10	ネーミングライツの目的に合致しているかを考慮して総合的に評価する。
⑥企業理念	10	施設の特性と応募者の企業理念、事業内容等が合致しているかを考慮して総合的に評価する。
⑦社会貢献等	10	本社・事業所の所在地やこれまでの社会貢献に対する姿勢・実績、今後への期待等を考慮して総合的に評価する。
⑧パートナーメリット	10	希望するパートナーメリットが、施設等の本来の用途又は目的を妨げない範囲に合致しているかを考慮して総合的に評価する。

(4) 失格とする提案

上記(2)及び(3)にかかわらず、次のいずれかに該当する場合は、失格とします。

ア 審査の過程において、応募資格を満たさないことが明らかになったとき。

イ 応募様式及び記載上の注意事項に示された内容に適合しないとき。

ウ 提出書類に虚偽又は不正があったとき。

申請書等の提出期間に所定の書類が提出されなかったとき。

エ その他不正な行為があったとき。

(5) パートナーの決定

委員会における契約候補者の選定結果を踏まえ、市がパートナーを決定します。

(6) 決定の通知

パートナーが決定した際は、要綱第12条に基づき、応募者に通知します。

8 契約

審査において決定した契約候補者と契約締結に向けた協議を行い、協議が整ったときは速やかに契約を締結し、整わなかったときは、契約候補者との協議を終了したうえで、改めて募集を行います。なお、契約締結後には愛称名、パートナー名、契約金額等の公表を行います。

9 ネーミングライツ料の支払

ネーミングライツ料は、愛称を使用する期間の最初の年度分については愛称を使用する期間の始期までに、次年度分以降については、その年度分をその年度の5月末日までにお支払ください。

10 その他

(1) 愛称使用の禁止について

愛称の使用が禁じられているイベント等の開催期間においては、イベント主催者等からの要請を受けて、愛称ではなく条例に基づく正式名称を使用する場合があります。

(2) ロゴなどのデザインについて

愛称を標示する文字の配置や書体及びマーク、キャラクター等（以下「ロゴ等」）について提案がある場合については、図面を提出してください。

パートナーの提案により愛称の標示にロゴ等を使用する場合又はパートナーが新規に看板等を設置する場合については、条例等の関係法令に抵触しないか、パートナーが確認してください。

(3) 愛称に関する知的財産権を取得する場合

ア 愛称の標示のロゴ等を商標登録する場合は、パートナーの商標として登録することになります。

イ 市はロゴ等が無償で使用できることとします。商品のパッケージ等に第三者が使用する場合の条件については、パートナーと当該第三者が個別に協議してください。

ウ 第三者の知的財産権を侵害しないか、パートナーの責任で確認してください。

(4) 愛称を付与した施設で発生した災害、事故等により、パートナーのイメージダウンを伴う可能性があります。市は一切責任を負いません。

(5) この要項に定めのない事項については、別途協議するものとします。

<担当>

愛知県瀬戸市東松山町1番地の2

瀬戸市立図書館

電話番号：0561-82-2262(直通)

電子メール：toshokan@city.seto.lg.jp

ネーミングライツパートナー募集実施スケジュール

	5月	6月		7月		8月		9月	
募集の公表、質問の受付口									
5/15～5/26									
ネーミングライツパートナーの募集									
6/1～6/30									
審査会による審査 (優先交渉権者の選定)									
7月									
優先交渉権者との協議									
8月(選定後)									
ネーミングライツパートナーの決定・契約の締結									
8月中									
施設表示等の変更									
契約締結後 随時(準備等)									
愛称の使用開始									
9月～									

令和7年度 瀬戸市立図書館 利用状況

1. 総括表

			合 計	前年度合計	月平均	前年度 月平均	対前年比(%)	
本館 (学校配達分含む)	開 館 日 数		0	253	0	28	0.0%	
	入 館 者 数		0	147,977	0	16,442	0.0%	
	個人 貸出	利用者数(人)	1,389	74,129	116	8,237	1.9%	
		貸出冊数(冊)	8,290	317,254	691	35,250	2.6%	
	新規登録者数		0	1,783	0	198	0.0%	
団体貸出	貸出冊数(冊)	18,507	20,316	1,542	2,257	91.1%		
情報 ライブラリー	開 館 日 数		357	357	30	30	100.0%	
	入 館 者 数		118,488	76,388	9,874	6,366	155.1%	
	貸出	利用者数(人)	44,189	21,673	3,682	1,806	203.9%	
貸出冊数(冊)		152,396	67,242	12,700	5,604	226.6%		
地域 図 書 館	品野台小(宝島) 平成18年開館	貸出	利用者数(人)	1,747	1,504	146	125	116.2%
		貸出冊数(冊)	6,758	4,751	563	396	142.2%	
	光陵中 平成20年開館	貸出	利用者数(人)	2,272	1,410	189	118	161.1%
		貸出冊数(冊)	6,875	4,413	573	368	155.8%	
	西陵小 平成21年開館	貸出	利用者数(人)	7,363	5,928	614	494	124.2%
		貸出冊数(冊)	18,781	11,294	1,565	941	166.3%	
	水野小 平成22年開館	貸出	利用者数(人)	6,100	6,118	508	510	99.7%
		貸出冊数(冊)	16,458	12,634	1,372	1,053	130.3%	
	東山小 平成23年開館	貸出	利用者数(人)	7,264	6,527	605	544	111.3%
		貸出冊数(冊)	17,242	9,902	1,437	825	174.1%	
	幡山西小 平成29年10月開館	貸出	利用者数(人)	10,357	10,131	863	844	102.2%
		貸出冊数(冊)	22,493	16,869	1,874	1,406	133.3%	
	にじの丘学園 令和2年10月開館	貸出	利用者数(人)	18,188	16,921	1,516	1,410	107.5%
		貸出冊数(冊)	57,178	39,707	4,765	3,309	144.0%	
長根小 令和7年10月開館	貸出	利用者数(人)	2,185		364			
	貸出冊数(冊)	5,643		941				
総 貸 出 冊 数			330,621	504,382	27,552	42,032	65.5%	

☆本館は令和7年1月5日から長寿命化工事のため休館 ☆長根小学校地域図書館令和7年10月開館

2. 貸出状況

資料区分	貸 出 場 所			計	構 成 比	前年度 実績	増減数
	本 館	情報ライブラリー	地域図書館				
一 般 書	16,187	89,591	22,241	128,019	38.7%	214,268	-86,249
児 童 書	10,385	46,045	127,597	184,027	55.7%	263,602	-79,575
郷土資料	84	285	80	449	0.1%	1,265	-816
点字・大活字本	113	2,971	910	3,994	1.2%	6,356	-2,362
小 計	26,769	138,892	150,828	316,489		485,491	-169,002
雑 誌	20	11,114	557	11,691	3.5%	14,274	-2,583
視聴覚資料	8	2,390	43	2,441	0.7%	4,617	-2,176
小 計	28	13,504	600	14,132		18,891	-4,759
合 計	26,797	152,396	151,428	330,621		504,382	-173,761

3. 蔵書状況

資料区分	前年度蔵書数	購入	寄贈/他	除籍・変更	年度末蔵書数	増減
一般書	210,729	5,751	102	5,688	210,894	165
児童書	100,740	3,129	65	3,511	100,423	-317
郷土資料	17,515	17	217	3	17,746	231
点字・大活字本	2,453	92	3	5	2,543	90
小計	331,437	8,989	387	9,207	331,606	169
雑誌	8,591	2,645	16	2,419	8,833	242
視聴覚資料	2,637	57	3	21	2,676	39
小計	11,228	2,702	19	2,440	11,509	281
合計	342,665	11,691	406	11,647	343,115	450

4. 予約状況

	7年度	6年度	月平均	増減数	対前年比(%)	WEB 利用 割合
全体数	40,515	49,191	3,376	-8,676	82.4%	
内OPAC利用	2,006	3,603	167	-1,597	55.7%	
内WEB利用	30,206	36,148	2,517	-5,942	83.6%	

5. 情報ライブラリー利用者用パソコン利用状況(インターネット用2台設置)

		7年度計	6年度計	月平均	増減数	対前年比(%)
インターネット	人数	970	796	81	174	
	時間	839	810	70	29	

※パーティセと3階交流広場Wi-Fiサービスあり

6. 電子図書館利用状況(令和3年2月25日電子図書館開始)

	7年度計	6年度計	月平均
貸出冊数	5,353	6,142	446
延べ利用者数	9,586	14,079	799
実利用者数	567	633	47

令和7年度瀬戸市学校体育施設スポーツ開放事業実績一覧表（令和8年3月31日現在）

	No.	学校施設	運動場		体育館		武道場		回数計	参加人数計
			開放回数	参加人数	開放回数	参加人数	開放回数	参加人数		
小学校	1	陶原小学校	182	5,110	126	1,795			308	6,905
	2	效範小学校			137	2,302			137	2,302
	3	水野小学校			192	3,955			192	3,955
	4	水南小学校	12	120	292	4,489			304	4,609
	5	幡山東小学校	48	920	313	5,570			361	6,490
	6	幡山西小学校			310	3,635			310	3,635
	7	下品野小学校	75	1,741	262	2,926			337	4,667
	8	品野台小学校	84	2,100	277	5,118			361	7,218
	9	掛川小学校	0	0	8	80			8	80
	10	長根小学校	32	447	185	2,317			217	2,764
	11	原山小学校	145	3,485	115	1,980			260	5,465
	12	東山小学校	47	705	181	1,852			228	2,557
	13	萩山小学校			0	0			0	0
	14	八幡小学校			109	1,330			109	1,330
	15	西陵小学校	48	1,910	263	5,300			311	7,210
	16	にじの丘小学校			70	857			70	857
小計			673	16,538	2,840	43,506			3,513	60,044
中学校	1	水無瀬中学校			190	3,388	112	1547	302	4,935
	2	にじの丘中学校	6	75	247	6,939			253	7,014
	3	南山中学校			143	1,737	0	0	143	1,737
	4	品野中学校	0	0	409	7,547	19	213	428	7,760
		(夜間運動場)	7	160					7	160
	5	光陵中学校	33	602					33	602
	6	幡山中学校	28	745	0	0			28	745
		(夜間運動場)	226	4,840					226	4,840
	7	水野中学校			96	3,455	49	980	145	4,435
		(夜間運動場)	40	1,600					40	1,600
小計			340	8,022	1085	23,066	180	2,740	1,605	33,828
瀬戸高校			18	470					18	470
小中高合計			1,031	25,030	3,925	66,572	180	2,740	5,136	94,342

学校施設	令和6年度実績		令和7年度実績		昨年度比		
	開放回数	参加人数	開放回数	参加人数	開放回数	参加人数	
小学校	運動場	651	15,103	673	16,538	22	1,435
	体育館	3,049	47,802	2,840	43,506	-209	-4,296
中学校 ・ 高校	運動場	219	7,621	358	8,492	139	871
	体育館	1,295	27,736	1,085	23,066	-210	-4,670
	武道場	187	2,832	180	2,740	-7	-92
計		5,401	101,094	5,136	94,342	-265	-6,752

令和7年度 定光寺野外活動センター利用実績

月	キャンプ人数	デーキャンプ人数	その他人数 (管理棟利用)	個人利用人数 (散策等)	総利用人数
4月	84	157	86	354	681
5月	829	123	48	425	1,425
6月	1,072	56	63	335	1,526
7月	445	36	21	239	741
8月	613	21	24	226	884
9月	759	7	147	251	1,164
10月	596	53	53	199	901
11月	0	14	19	359	392
12月	0	2	3	344	349
1月	0	22	10	196	228
2月	0	58	116	274	448
3月	128	180	18	413	739
合計	4,526	729	608	3,615	9,478
前年度	5,140	1,306	546	3,733	10,725
前年比較	-614	-577	62	-118	-1,247

令和7年度 公民館生涯学習補助事業講座一覧

公民館	講座名	延べ人数
陶原	イキイキ!! 60代からの元気からだづくり	188
深川	最強の植物乳酸菌で免疫力を高めよう	16
祖母懐	陶芸&植木教室	40
	キッズダンス教室	313
古瀬戸	歩け歩け大会	25
東明	もの作り教室①「桐塑人形 ふぐ」	57
	もの作り教室②「手芸講座 ふうせん袋」	39
效範	こうはん元気塾	16
	相続準備してみませんか?	18
	短歌に親しもう	31
	スマホ教室(基礎編)	24
長根	フラワーアレンジメント教室	88
	夏休み子供たちの陶芸教室	40
	陶芸教室	58
	伝統菓子に挑戦	39組
	歴史講座(六古窯)	72
水南	古典文学「続 源氏物語を読む」	37
	古典文学「続 徒然草をやさしく読む」	41
	アフタヌーンサロンdeすいなんその1	129
	アフタヌーンサロンdeすいなんその2	103
	「ウクライナ戦争」が我々に問いかけたことは?	65
	大人のための西洋美術「エコール・ド・パリ時代の画家たち」	124
	命をいただく	75

山 口	ダイエットズンバ	111
	キッズダンス教室	241
	シャインカービング教室	48
	バランスボール教室	77
	家族料理教室	0
	手芸教室	25
	料理教室	0
	盆踊り講習会	23
幡 山	婦人学級	179
	シニアセミナー	31
	わくわく子ども科学・自然教室	95
掛 川	季節を感じるウォーキング	38
	伝承料理教室	63
	掛川里山環境塾講座	129
	掛川子ども米づくり体験学習	161
原 山	ものづくり教室	51
萩 山	歴史探訪講座	74
	わくわく楽しい学習講座	76
	陶芸教室	16
八 幡	陶芸教室	49
	フラダンス教室	43
	和菓子作り教室	43
	合計 45講座(内2講座中止)	3,172

令和7年度テーマ型生涯学習一覧表

開催公民館	テーマ (①障害のある方も参加しやすい生涯学習②環境保全に関する生涯学習)	講座内容	延べ人数
陶原	①	ボッチャを楽しもう	19
深川	①	ボッチャ体験	41
祖母懐	①	ボッチャ	120
古瀬戸	①	生涯学習特別講演会	14
東明	②	モンテール美濃加茂工場見学	15
效範	①	みんなで楽しむコンサート	25
	①	牛乳からチーズを作ろう	15
長根	①	ボッチャ交流会	56
水南	①	季節の和菓子作り	30
	①	ボッチャ体験教室	17
	②	プレイランド@すいなん	102
	①	やさしい英会話入門	121
	①	スマホ・タブレット入門Android編	68
山口	①	ボールペン画教室	33
	①	太極拳教室	72
	①	健康麻雀教室	204
	①	卓球教室	65
幡山	①	いっしょにスマホで遊ぼう	31
掛川	①	ボッチャ教室	17
原山	①	ボッチャ教室	23
萩山	①	ボッチャ教室	86
	②	プロギング街あるき	28
八幡	②	みんなで楽しくSDGs	37
	①19講座 ②4講座	23講座	1,239

学びキャンパスせとの講座開催(令和7年度)

「自分が得意なことを教えたい」という熱意のある公募による市民講師が「教える生きがい」をもって講座を企画・運営し、多彩で豊かな講座を提供する新しい講座の仕組み、「学びキャンパスせと」を開催しました。

講座の内訳は、パソコン、趣味・教養、美容・健康、軽運動、美術、書道、語学、音楽、料理、親子向けとなっています。前期は51名の講師が66講座を開き受講生は874名、後期は41名の講師が58講座を開き受講生は857名でした。

	前期(5月～10月)		後期(10月～3月)		全体(令和7年度)		
	講座数 (延講座数)	受講者数	講座数 (延講座数)	受講者数 (延受講者数)	講座数 (延講座数)	受講者数 (延受講者数)	
講 座 の 種 類	パソコン	2 (12)	19	2 (12)	25	4 (24)	44
	趣味・ 教養	15 (79)	187	13 (70)	154	28 (149)	341
	美容・ 健康	8 (55)	99	9 (59)	122	17 (114)	221
	軽運動	13 (112)	224	15 (136)	298	28 (248)	522
	美 術	9 (81)	121	7 (65)	87	16 (146)	208
	書 道	4 (36)	58	3 (28)	52	7 (64)	110
	語 学	2 (24)	19	1 (12)	9	3 (36)	28
	音 楽	7 (58)	114	7 (58)	106	14 (116)	220
	料 理	1 (3)	8	0 (0)	0	1 (3)	8
	親子 向け	5 (21)	25	1 (3)	4	6 (24)	29
全 体	66 (481)	874	58 (443)	857	124 (924)	1731	
登録講師数 (成立講師)	71 (51)		65 (41)		136 (92)		

「品野の森・里山学校ウィンタースクール2025」の開催結果	
1 開催日時	令和7年12月20日(土)～21日(日)(一泊二日)
2 場 所	名古屋学院大学瀬戸キャンパス
3 対 象	小学4年生～6年生
4 講 師 等	名古屋学院大学 スポーツ健康学部 教員:3名(小林記之氏、四方 健二氏、富田彩氏) 大学生:14名(男性11名、女性3名)、 総合事務部:2名(上野氏、伊 氏)
5 参加者	30名

「令和7年度 民踊講習会」の開催結果	
1 開催日時	令和7年6月26日(水)午前10時から正午まで
2 場 所	体育館 第1競技場
3 講 師	日本民踊研究会 講師:3名(山本豊智氏、宮本豊琴雅氏、宮本豊琴柁氏)
4 参加者	85名

8年第21号議案

令和8年度瀬戸市教育委員会6月補正予算（案）について
瀬戸市議会5月定例会に、みだしの議案を別紙の内容により提出するものとする。

令和8年5月8日提出

瀬戸市教育委員会
教育長 加藤 正彦

（理 由）

この案を提出するのは、市議会に議案として提出するにあたり、地方教育行政の組織及び運営に関する法律（昭和31年法律第162号）第29条の規定に基づき、教育委員会の意見を聴取する必要があるからである。

令和8年度 瀬戸市教育委員会6月補正予算(案)【教育政策課】

(歳出)

(単位：千円)

款項目	補正前額	補正額	補正後額	節		説明
				区分	金額	
10款 教育費 2項 小学校費	460,372	2,000	462,372	17 備品購入費	2,000	(幡山西小) 一般備品購入費 2,000
10款 教育費 2項 小学校費	396,124	18,810	414,934	12 委託料	18,810	水南小学校法面調査測量設計業務委託 18,810
10款 教育費 3項 中学校費	224,638	2,000	226,638	17 備品購入費	2,000	(幡山中) 一般備品購入費 2,000

令和8年度 瀬戸市教育委員会6月補正予算(案)【学校教育課】

(歳入)

(単位：千円)

款項目	補正前額	補正額	補正後額	節		説明
				区分	金額	
16款 県支出金 2項 県補助金	374,700	243	374,943	1	教育総務費補助金	243 部活動検討委員会委員謝礼補助金

(歳出)

(単位：千円)

款項目	補正前額	補正額	補正後額	節		説明
				区分	金額	
10款 教育費 1項 教育総務費	32,666	365	33,031	7	報償費	365 部活動検討委員会委員謝礼

8年第22号議案

瀬戸市教育振興基本計画の策定方針について
瀬戸市教育振興基本計画を、別紙の方針に基づいて策定することとする。

令和8年5月8日提出

瀬戸市教育委員会
教育長 加藤 正彦

(理 由)

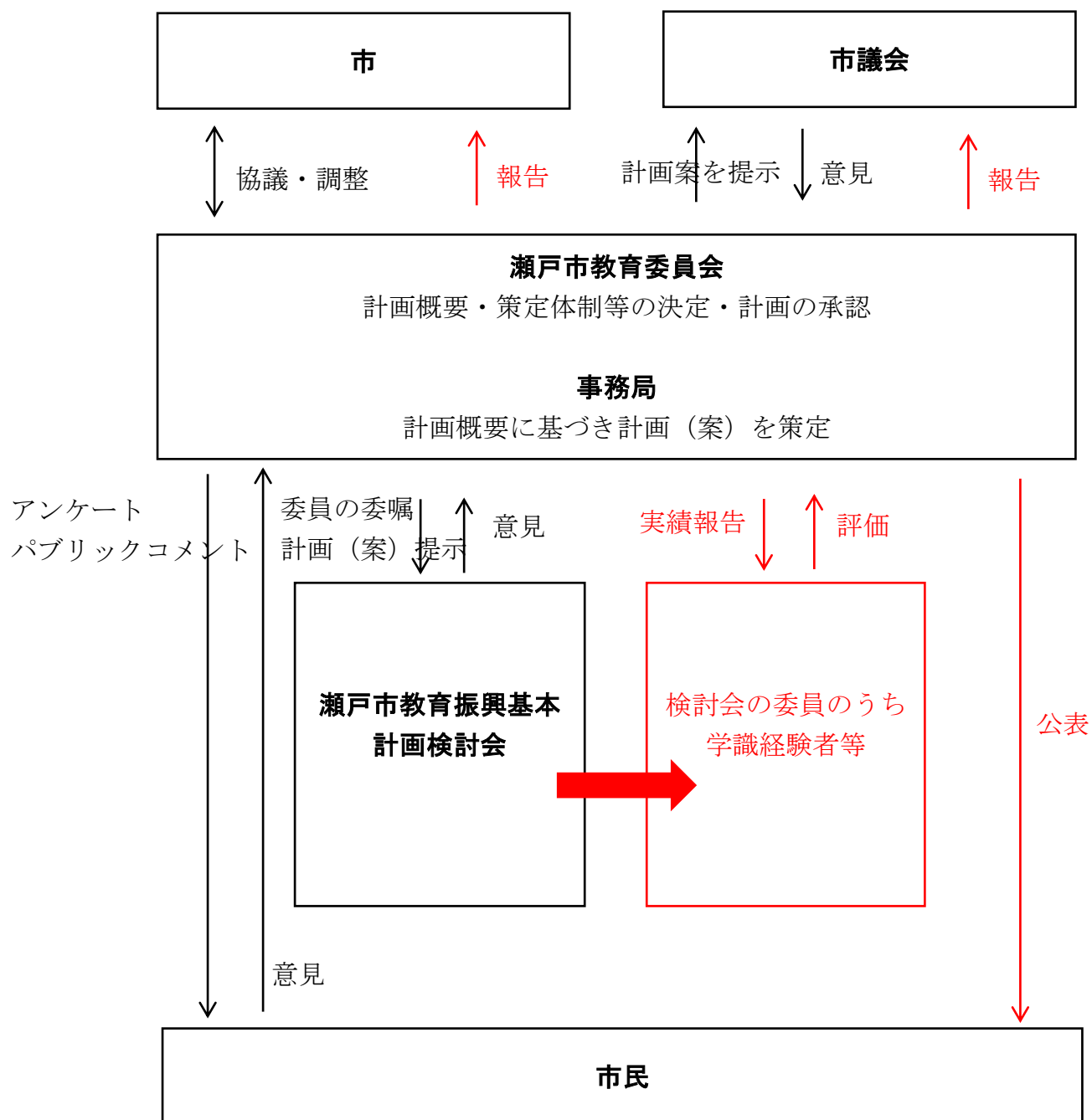
この案を提出するのは、瀬戸市教育振興基本計画の策定方針は、瀬戸市教育委員会決裁規程第4条第1項第2号に該当し、教育委員会の議決を求める必要があるからである。

瀬戸市教育振興計画 策定方針

1 概要

	現計画	次期計画
計画の名称	第2次瀬戸市教育アクションプラン	瀬戸市教育振興基本計画2031
計画の位置付け	教育基本法第17条第2項に定める「地方公共団体における教育の振興のための施策に関する基本的な計画」	教育基本法第17条第2項に定める「地方公共団体における教育の振興のための施策に関する基本的な計画」 ※子ども読書活動の推進に関する法律第9条第2項に規定する「子ども読書活動の推進に関する施策についての計画」として位置付ける。 ※生涯学習の振興のための施策の推進体制等の整備に関する法律に規定する生涯学習の振興のための施策を実施する基本計画として位置付ける。
計画の構成	基本理念・基本方針+実施計画	基本理念・基本方針 ※実施計画部分を作成しない理由 現計画期間において、児童生徒数の減少、ICTの普及、教職員の働き方に関する制度改正などにより、短期間で施策の見直しが必要となるケースがあったことを受けて、基本理念・基本方針まで定める計画とする。 ※施策の実施方法 本計画の基本理念の実現に向け、瀬戸市将来計画も踏まえ、施策の必要性や優先度を整理して実施していく。
計画期間	10年(2016年-2025年) ※5年経過時に中間見直し 次期将来計画の策定にあわせて2026年まで延長	5年(2027年-2031年) ※5年とする理由 国・県の教育振興基本計画や瀬戸市将来計画との整合を確保し、教育を取り巻く新たな課題や社会情勢の変化に柔軟かつ迅速に対応するため。
主な計画の範囲	○学校教育に関すること ・教育課程に関すること ・コミュニティ・スクールに関すること ・部活動の地域連携・地域展開に関すること ・学校給食に関すること ・GIGAスクール構想に関すること ・適正規模・適正配置に関すること ・校舎の管理すること ○図書館に関すること ○青少年教育、女性教育、その他社会教育に関すること ○学校体育施設スポーツ開放に関すること ○公民館の管理・事業に関すること ○スポーツに関すること (学校における体育を除く) ○文化財の保護に関すること ○文化に関すること	○学校教育に関すること ・教育課程に関すること ・コミュニティ・スクールに関すること ・部活動の地域連携・地域展開に関すること ・学校給食に関すること ・GIGAスクール構想に関すること ・適正規模・適正配置に関すること ・校舎の管理すること ○図書館に関すること ○青少年教育、女性教育、その他社会教育に関すること ○学校体育施設スポーツ開放に関すること ※「瀬戸市教育に関する事務の職務権限の特例に関する条例」により、瀬戸市長が管理し及び執行する事務を本計画の範囲外とし、教育委員会所管の事務を主な範囲とする。
事業の点検・評価方法	地方教育行政の組織及び運営に関する法律第26条に基づく教育に関する事務の管理及び執行の状況の点検及び評価等において行う。	地方教育行政の組織及び運営に関する法律第26条に基づく教育に関する事務の管理及び執行の状況の点検及び評価等において行う。

2 策定体制



【黒】教育基本法第17条第2項に定める「地方公共団体における教育の振興のための施策に関する基本的な計画」を策定

【赤】地方教育行政の組織及び運営に関する法律第26条に定める「毎年、その権限に属する事務の管理及び執行の状況について点検及び評価」を行う

3 策定スケジュール

	4月	5月	6月	7月	8月	9月	10月	11月	12月	1月	2月	3月
教育委員会		● 定例教育委員会 計画概要・策定体制等の決定		● アシケート実施		● パブリックコメント					● 定例教育委員会 計画の承認	
教育振興基本計画検討会			● 第1回会議		● 第2回会議	● 第3回会議				● 第4回会議		
市議会												● 全員協議会 報告

計画（案）に対して意見

※本スケジュール以外にも、教育委員会から適宜、市及び市議会へ策定状況を報告してまいります。

8年第23号議案

瀬戸市学校給食センター運営委員の委嘱又は任命について

瀬戸市学校給食センター運営委員会の委員として次の者を委嘱又は任命する。

令和8年5月8日提出

瀬戸市教育委員会
教育長 加藤 正彦

	所属名	役職名	氏名	備考
1	教育委員会	教育長	加藤 正彦	任命
2	瀬戸保健所	所長	渡邊 秀人	委嘱
3	学校保健会	会長	小林 聖子	委嘱
4	学校薬剤師会	会長	今井 勝雄	委嘱
5	南山中学校	校長	沖本 千門	任命
6	品野中学校	校長	加藤 弓子	任命
7	みつば小学校	校長	加藤 篤	任命
8	品野中学校	PTA会長	和田 富貴	委嘱
9	みつば小学校	PTA会長	竹谷 久美子	委嘱
10	PTA連絡協議会	家庭教育委員長	木村 愛子	委嘱
11	幡山中学校	給食主任	伴 あゆみ	任命
12	教育委員会	教育部長	大岩 三明	任命
13	教育委員会	学校教育課長	松見 健一	任命

任 期

令和 8 年 6 月 1 日から令和 1 0 年 5 月 3 1 日まで

(理 由)

この案を提出するのは、瀬戸市学校給食センター運営委員会委員を委嘱又は任命するに当たり、瀬戸市教育委員会決裁規程第 4 条第 1 5 号に該当し、教育委員会の議決を求める必要があるからである。

8年第24号議案

令和8年度及び令和9年度瀬戸市社会教育委員の委嘱について

社会教育法第15条の規定により、令和8年度及び令和9年度瀬戸市社会教育委員として、別紙の者を委嘱するものとする。

令和8年5月8日提出

瀬戸市教育委員会
教育長 加藤 正彦

(理由)

この案を提出するのは、瀬戸市社会教育委員を委嘱するに当たり、瀬戸市教育委員会決裁規程第4条第15号に該当し、教育委員会の議決を求める必要があるからである。

令和8年度及び9年度 瀬戸市社会教育委員名簿（案）

	氏名	選出母体	公職・その他
1	○ ^{オキト} 沖本 ^{チガド} 千門	校長会	瀬戸市小中学校長会 副会長
2	^{ヤマト} 山本 ^{タマリ} 玉美	公民館	瀬戸市公民館協議会 副会長
3	^{ヨコイ} 横井 ^{フヒコ} 暢彦	子ども会	瀬戸市子ども会連絡協議会 会長
4	○ ^{シムラ} 吉村 ^{フコ} 史子	P T A	瀬戸市小中学校PTA連絡協議会 会長
5	^{カワト} 川本 ^{マリコ} まり子	体育団体	瀬戸市スポーツ協会 常任理事
6	^{タカハシ} 高橋 ^{マサユキ} 正行	医師会	瀬戸旭医師会 理事
7	○ ^{ミズタニ} 水谷 ^{ミチヨ} 美智代	文化団体	瀬戸市文化協会 副会長
8	^{タナカ} 田中 ^{ヤスオ} 康夫	福祉団体	瀬戸市民生委員児童委員協議会 常任理事
9	^{ツバイ} 椿井 ^{フヒト} 信仁	薬剤師会	瀬戸旭長久手薬剤師会 会長
10	^{フクオカ} 福岡 ^{アキラ} 明	学識経験者	元瀬戸市小中学校長・ 瀬戸市教育アクションプラン推進会議委員

◆定数及び任期・・・13名以内、令和8年6月1日～令和10年5月31日

○…新任

令和8年6月 教育委員会日程表

日	曜日	件 名			
1	月				
2	火				
3	水				
4	木	定例教育委員会事前打合せ 定例教育委員会	瀬戸市役所3階 303会議室 瀬戸市役所4階 大会議室	午後1時30分～ 午後2時00分～	全委員
5	金				
6	土				
7	日				
8	月				
9	火				
10	水				
11	木				
12	金				
13	土				
14	日				
15	月				
16	火				
17	水	教育委員学校訪問	対象校（調整中）	午前10時30分～ 午後1時30分～	全委員
18	木	↓	↓	↓	↓
19	金	↓	↓	↓	↓
20	土				
21	日				
22	月	↓	↓	↓	↓
23	火	↓	↓	↓	↓
24	水	↓	↓	↓	↓
25	木	↓	↓	↓	↓
26	金	↓	↓	↓	↓
27	土				
28	日				
29	月				
30	火				
1	水				

7月9日(木) 定例教育委員会事前打合せ 瀬戸市役所1階 105会議室 午後1時30分～ 全委員
 定例教育委員会 瀬戸市役所4階 庁議室 午後2時00分～

未来へつむぐ 希望のかけ橋

瀬戸

被爆ピアノコンサート 2026

予約方法

Instagramで
配信予定(6月)



2026年8月14日(金)

開演13:30 終演15:30予定

パルティセと5階アリーナ

〒489-0044 愛知県瀬戸市栄町4-5 パルティセと

主催 瀬戸被爆ピアノコンサート実行委員会

問合せ setohibakupiano@gmail.com

内容

小・中・高・大学生によるジブリピアノコンサート

高校生による原爆の詩の朗読

被爆ピアノ調律師 矢川光則氏 対談

小・中・高・大学生による平和記念ピアノ演奏

こ わかもの いぼしよ
子ども・若者の居場所

もくもく

ここでは誰でも出入り自由で好きなことをのびのびできる場所です。

勉強をしたり、ゲームをしたり、自由に過ごせます。
ぜひ遊びに来てね！

高校生や大学生など皆さんと年の近い
スタッフがいいます！
気軽にお話ししましょう！



場所 さるなかとんなtoto

時間 毎週水曜日

15:00～18:00

対象 市内の小中学生

スタッフ紹介



なお



よっしー



やまりん

NPO法人

エム・トゥ・エムでは
毎週日曜日に子ども食堂も
開催しています。詳しくはSNS
をチェックしてくださいね！

エム・トゥ・エム
Instagram



もくもくInstagram



主催：NPO法人 エム・トゥ・エム

〒489-0887

瀬戸市菱野台4-4-3菱野ウイングビル1F 「さるなかとんなtoto」(祝日・第3土曜日休み)

電話・FAX 0561-85-6282 (営業日：水曜日～日曜日の10時～15時)

メール：toto@mtom.info

夏休みの中平日の

totoこども食堂



日時 毎週 水曜日、木曜日(日曜日もやっています)

7月	22日、23日、29日、30日
8月	5日、6日、12日、13日、 19日、20日、26日

※8月12日～18日はお盆期間のためお休みします

場所 菱野ウイングビル1F
「さるなかとんなtoto」

こども：0円

Instagram、
ホームページで
情報発信中!



それ以外の日はお腹が空いたら来てね!
毎週木曜日は「もくもく」もやっています。
3時から7時まで開いているからぜひ遊んでいってね!



主催：NPO法人 エム・トゥ・エム
〒489-0887
瀬戸市菱野台4-4-3 菱野ウイングビル1F
「さるなかとんなtoto」



電話・FAX 0561-85-6282 (水曜日～土曜日の10時～15時)

35周年記念演奏会



こまいぬ座

瀬戸子供太鼓

令和7年

10/25(土)



開場/12:30 開演/13:00

瀬戸市文化センター【文化ホール】

入場無料・全席自由

ゲスト演奏



令和7年度 文化庁伝統文化親子教室事業



この事業は瀬戸信用金庫地域振興協力基金の助成を受けています

主催/瀬戸子供太鼓こまいぬ座・こまいぬ座後援会

後援/瀬戸市・瀬戸市教育委員会・瀬戸市文化協会・瀬戸市和太鼓連盟

お問い合わせ/こまいぬ座事務局(水野) 090-9029-2034

こまいぬ座詳細はコチラ▼





おかげさまで35周年

子どもだけの和太鼓チームとして1991年に瀬戸市で誕生した「瀬戸子供太鼓こまいぬ座」は、今年で結成35周年を迎えました。地域の皆様の温かいご支援に支えられ、ここまで活動を続けることができました。心より感謝申し上げます。

「瀬戸に生まれ育つ子供達が、故郷瀬戸を心から愛し、すすんで瀬戸の街づくりに参加して欲しい」そんな願いを込めて、こまいぬ座は結成されました。

名前の由来は、瀬戸・深川神社にある国指定文化財、加藤四郎左衛門景正作と伝えられる狛犬にちなんでいます。小・中学生のみで構成されるこまいぬ座では、年間約30回の地域イベントで演奏し、和太鼓を通して地域への関心や、学年・学校を超えた交流を育んでいます。これからも「人づくり・まちづくり」の一助となるよう、活動を続けてまいります。

こまいぬ座 35年のあゆみ

- 1991年3月 発足
- 1991年10月 深川神社子供太鼓クラブ「こまいぬ座」となる
- 1992年9月 せともの祭りにて九州湯布院「源流太鼓」を招待 共演
- 1993年10月 第61回伊勢神宮式年遷宮奉祝行事に参加 奉納演奏
- 1993年11月 「瀬戸子供太鼓こまいぬ座」名称変更
- 1994年10月 わかしやち国体 開会式出演
- 1995年10月 愛知万博PRのため 東京日本橋三越で演奏
- 1996年8月 子供太鼓として初の海外公演 フランス
パリの日本大使館広報文化センターホールにて公演
エッフェル塔を眺めるシャイヨー宮・シャルトル大聖堂前にて演奏
- 1996年10月 第7回いけばな国際ショナル世界大会で、三笠宮妃殿下の前で演奏
- 1997年8月 九州演奏旅行（有田、佐々町、湯布院で演奏）、源流太鼓と交流
- 1998年8月 2回目の海外公演 イギリス、ポルトガル
リスボン万博 日本政府館前、EXPOステージで演奏
イギリス、ロスオンワイ音楽フェスティバルで演奏



- 1999年1月 東京ドームにて '99ふるさとフェア全国観光と物産展で演奏
- 1999年8月 神戸三宮駅前にて、淡路花博キャンペーンで演奏
- 2000年8月 3回目の海外公演 ドイツ ハノーバー万博 日本政府館前にて演奏
ハノーバー市庁舎、ローゼンブルグ時計台前、パイティングで演奏
- 2001年10月 愛知芸術劇場大ホールにて アジア子ども文化祭で演奏
- 2004年6月 浜名湖花博にて演奏
- 2004年7月 子供和太鼓フェスティバル in伊賀
- 2005年3-9月 愛知万博 愛・地球博にて 単独公演を含む 20回ほど演奏
- 2006年3月・2008年12月 シンガポール友好親善交流公演
チュニジア公演
- 2009年8月 サハラ国際フェスティバル等、5都市 7公演
韓国 利川市公演
- 2010年8月 上海万博公演
- 2011年3月 グレイセルにてこまいぬ座 20周年 記念式典
- 2012年1月 モリコロパークにて国民体育大会開会式
- 2012年8月 台湾 演奏旅行
- 2014年3月 伊勢神宮 奉納演奏、おかげ横丁特別演奏
- 2015年8月 ミラノ万博
- 2016年8月 国宝松本城太鼓まつり
- 2016年11月 国民文化祭あいち2016 こども和太鼓フェスティバル in大治
- 2018年5月 栄 オアシス広場にて アートフェスタ 演奏
- 2020年10月 こまいぬ座 30周年 記念演奏会
- 2021年4月 東京オリンピック 聖火リレー 出発式
- 2024年3月 伊勢神宮 奉納演奏
- 2025年8月 大阪・関西万博 フェスティバルステーションにて 演奏

交通案内

瀬戸市文化センター

愛知県瀬戸市西茨町113-3
TEL:0561-84-1811

【電車でのアクセス】

名鉄瀬戸線
尾張瀬戸駅下車⇒徒歩13分



ゲスト演奏

みづる (izuru) とは

2018年1月に東海太鼓センターの三門祐輝が立ち上げた、和太鼓を軸

に尺八や津軽三味線等の和楽器をとりいれたチーム。奏者の「内から出づる思い(音)」で誰かの背中を押す事ができたら、そしてその一歩を「踏み出す」事ができたらと思い命名。



「保護者のための特別支援講演会」のお知らせ

今回の講演会は、前回の講演会で保護者の皆様のアンケートからご要望が多かった「知能検査の結果からお子さんの知的能力を向上する」をテーマに設定しました。義務教育9学年全てを担当したプロのカウンセラーが自らの体験も踏まえて、より詳しく、具体的にお話をします。ぜひお申し込みください。

《教育講演会のテーマ》 ～家でもできる！早期から取り組もう！～

『知能指数の活かし方と高めるための手立て』

- 知能指数の読み取り方と活かし方
- 知的能力を高める具体的なトレーニング
- グレーゾーンの子どもの学習支援と進路



講師：中部学院大学非常勤講師

山内 康彦（ガイダンスカウンセラー・特別支援学校専門修士）

日時：令和8年6月13日（土） 10時00分～12時00分

会場：スカイワールドあさひ5F「くすのきホールB」

《会場住所：尾張旭市城山町長池下4517-1》

定員：40名 ※会場のみライブ開催

お申し込み方法：FAX申込み：裏面の申込書に必要事項をご記入のうえFAXして下さい。
MAIL申込み：下記アドレスに必要事項を記入の上送信ください。

※6月13日（土）午後からは、山内先生の無料個別相談会も実施します

（※相談のみも申し込みも可 支援の仕方や今後の進路について個別にお話が聞けます）

○事務局：（一社）障がい児成長支援協会 講演会事務局 [FAX：0561-76-8996](mailto:info@ippo-core3.com)
[mail：info@ippo-core3.com](mailto:info@ippo-core3.com)

《後援》尾張旭市教育委員会・瀬戸市教育委員会・長久手市教育委員会

《主催》（一般社団法人）障がい児成長支援協会

《共催》株式会社 コアスリー 放課後等デイサービス IPPPO

保護者のための特別支援教育講演会申込書

氏 名 : _____ 保護者・その他

他参加者氏名 _____

住 所 : _____

連絡先 : _____

○個別相談会を希望する□ 個別相談会は希望しない□

※6月13日(土) 個別相談会申込み □にご希望の時間を☑してください

□13時半～14時 □14時～14時半 □14時半～15時 □15時～15時半

□16時～16時半 □16時半～17時 □17時～17時半 □17時半～18時

ご記入の個人情報は当講演会の申し込みにのみ利用させて頂き、その他に利用することは一切ありません。

*相談会会場 IPPO ネオ(瀬戸市西寺山町2-3) TEL 0561-76-8995

講演会申込み先 FAX: 0561-76-8996 mail: info@ippo-core3.com

和太鼓 志多ら

音 還

おんがえし



瀬戸公演

2025
7/12 | 土 |

開場 17:00 開演 17:30

瀬戸歳 つばきホール
(愛知県瀬戸市歳所町1番地の1)

響け、日本の心。
巡れ、感謝の音。

全席
指定席

一般 5,000円

ファンクラブ maetto 会員: 20%OFF

◆ 子供無料席 (4才~18才/先着110名)

※ 子供無料席の詳細は裏面をご確認ください。
※ 3才以下のお子様はご入場いただけません。

チケット販売日.....2025年4月29日(火・祝)

ファンクラブ優先販売...2025年4月26日(土)

「オープニング演奏」瀬戸市和太鼓連盟 (瀬戸子供太鼓こまいぬ座、天くう、みずのお侍場太鼓、瀬戸北総合高等学校、鼓風楽、聖霊中学・高等学校、狛犬社中)

チケット販売所:

- ◆ 志多ら.....0536-76-1708(9:00~18:00)
 - ◆ 瀬戸市和太鼓連盟.....090-9029-2034(鐘忠剛器 水野)
 - ◆ チケットぴあ.....Pコード[294-774] *web・コンビニ直販のみ
- 志多らオンラインストア(<https://shidara-store.com/>)でも購入できます

主催/(有)志多ら、瀬戸市和太鼓連盟 共催/NPD法人てはく
協力/(株)三浦太鼓店 協賛/(株)浅野太鼓楽器店(一財)浅野太鼓文化研究所
後援/瀬戸市、瀬戸市教育委員会、瀬戸市文化協会
あいち銀行、(一社)東三河観光協議会、(公)愛知東、コープあいち、東栄町

申込・問合せ先 (有)志多ら 0536-76-1708 (9:00~18:00)



志多ら
オンラインストア



志多ら
YouTube



文化庁劇場・音楽堂等における
子供舞白芸術鑑賞体験支援事業

音おんがえし還

オープニング演奏

◆瀬戸市和太鼓連盟

瀬戸市和太鼓連盟は、日本の伝統文化である和太鼓を継承し、お祭りの発展を願っている団体です。2005年の愛知万博を機に「祭り団体ではない」とも、賞が集まりにくい。と2006年3月に発足し、現在五団体で活動しています。発足当初より瀬戸市和太鼓の祭典を毎年行い、今年度目2026年11月25日に20周年を開催します。



公演スケジュール ※最新の情報はこちらのホームページをご覧ください

◎音還（おんがえし）

- 6月29日(日).....秋吉台国際芸術村(山口県美祿市)
- 12月20日(土)21日(日).....花祭会館(愛知県東栄町)
- 2026年
- 1月25日(日).....岡崎市せきれいホール(愛知県岡崎市)
- 2月15日(日).....浜松市福祉交流センター(静岡県浜松市)

◎つながる和太鼓 おもやひ

- 6月8日(日).....豊田市民文化会館(愛知県豊田市)
- 7月19日(土).....久居アルスプラザ(三重県津市)
- 8月31日(日).....論上工業館ホール(愛知県半田市)
- 9月20日(土).....不二羽島文化センター(岐阜県羽島市)
- 9月28日(日).....新城文化会館(愛知県新城市)
- 10月26日(日).....瑞浪市総合文化センター(岐阜県瑞浪市)
- 11月22日(土).....小牧市民会館(愛知県小牧市)
- 2026年
- 2月21日(土)22日(日).....Niterra日本特殊陶業市民会館(愛知県名古屋)
- 2月28日(土).....岡山芸術創造劇場ハレノワ(岡山県岡山市)
- 3月22日(日).....川崎市宮前市民館(神奈川県川崎市)
- 3月28日(土)29日(日).....穂の国とよはし芸術劇場プラット(愛知県豊橋市)

子供無料席

- お申し込みの際、鑑賞されるご本人様のお客情報(住所、氏名、年齢)を確認させていただきます。
- 子供無料席は志多らのみでの取り扱いとなります。また、ご家族でご覧になられる方は志多らにてまとめてお申し込みください。
- 子供無料席のチケットは公演日当日に会場窓口にてお受け取りください。
- 子供無料席をご利用のすべてのお客様に会場にて本人確認を実施いたします。ご来場の際は必ず保険証や学生証をはじめとする身分証をお持ちください。会場にてご本人様と確認が取れない場合は入場をお断りさせていただきます。
- 子供無料席は定員に達し次第受付を終了いたします。
- 公演終了後、子供無料席で公演を鑑賞された方を対象としたアンケートの実施を予定しております。

スタッフ

- 企画・構成・制作:(有)志多ら ■照明:稲垣清行(ステーシ・クリエーション・イナガキ)
- 演出:元(志多ら) ■音響:井上剛(有)サウンドドライブ)
- 舞台監督:大脇さとし(NPO法人てほへ) ■チラシテサイン:山岸美紗

時の流れとともに失われるもの、受け継がれるもの、新たに生み出されるもの、変化の激しい今現代に生きる私たちは、何を選び、何を大切に生きるのか、時代が巡り、場所が巡り、人の想いが巡る、今も昔も変わらず忘れてはならないのは、「感謝」の想い、感謝の表れとして「祭り」が生まれ、暮らしの中心として、その土地ごとに大切に受け継がれてきた。

演出 鬼頭 孝幸 (志多ら)

豊かな自然と伝統が息づく愛知県奥三河を拠点とする和太鼓集団「志多ら」の重要な無形民俗文化財の「花祭」を主人として継承し、人を結び、いのちを奏でて、伝統を舞う「のんせーしん」とともに、日本全国、そして世界で活動している。大自然の中で育まれた豊かな感性と、いのちの躍動感を感じさせる演奏は、多くの人の心を魅了している。



お問い合わせ

志多ら [TEL] 0536-76-1708 (9:00~18:00) [MAIL] info@shidara.co.jp

