

質 疑 回 答 書

令和8年1月5日

入 札 参 加 者 殿

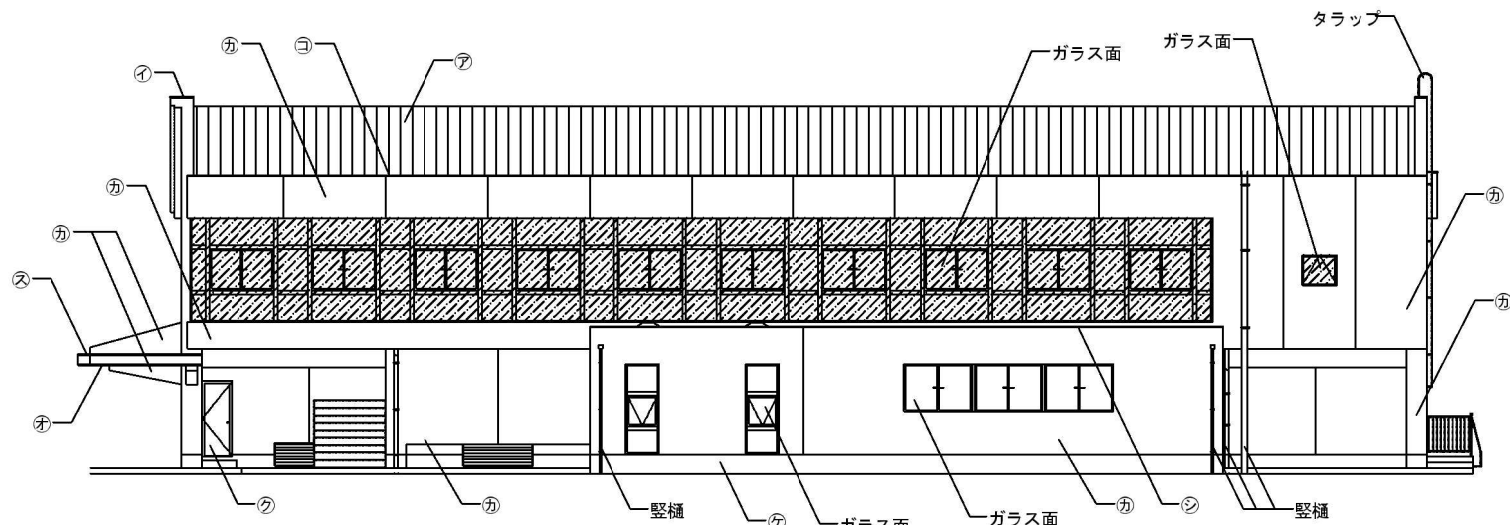
瀬戸市長 川 本 雅 之

水野小学校外5校屋内運動場(外部改修)工事において、下記のとおり質疑がありましたので回答します。

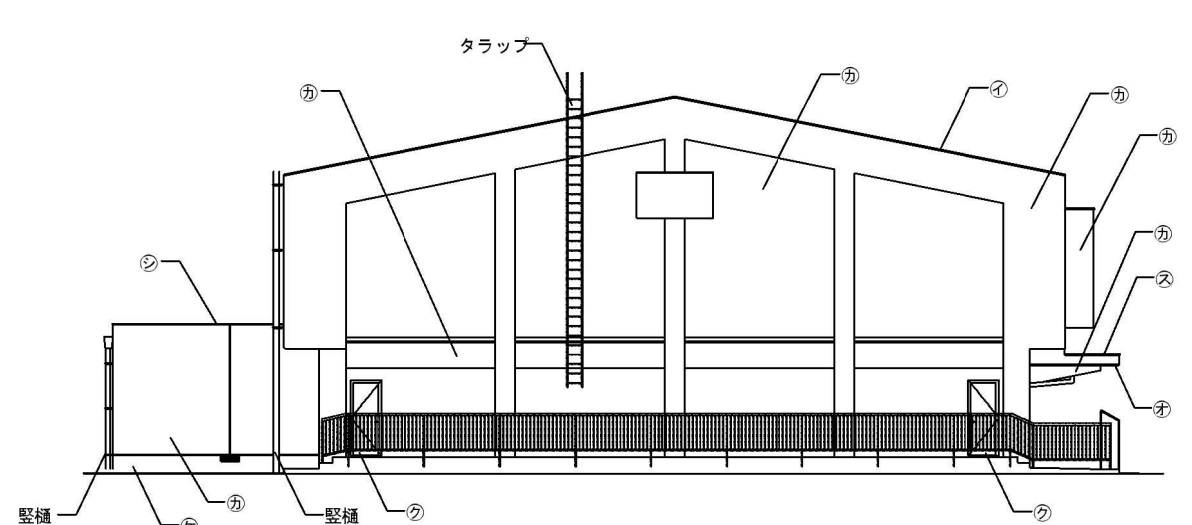
番号	図面No.	質問事項	回答
1 共通		各校共に仮囲いの施工範囲が読み取れません。 範囲のご指示を下さい。 業者様によっては大きな乖離が起こり入札金額にも影響しかねます。 また仕様は各校で違っております。統一してもよろしいですか。	仮設計画図を参考としてください。 仕様の統一は可です。 学校等との打ち合わせにより変更する場合は変更協議の対象とします。
2 共通		各校の仮設水道は小メーター取付により分岐して使用できると考えてよろしいですか。仮設電気も同様でよろしいですか。	よろしいです。
3 共通		受注者事務所は設ける場合は構内とありますが、場所によっては必ずしも設けなくてもよいものと理解してよろしいですか。	よろしいです。 ただし、作業員の休憩や資料、材料の保管に支障が無いよう配慮してください。
4 共通		学校によりシール更新の方法が異なります。 増打ち及び撤去更新については設計書通りでよろしいですか。	図面を正としますが、設計書の数量で積算してください。 変更協議の対象とします。
5 共通		外壁改修工事において各校で外壁調査の有無があります。 設計書を正としてよろしいですか。	同上。
6	A-03-03	下足入れが3ヶ所図面に記載されておりますが設計書では2ヶ所です。 設計書を正としてよろしいですか。	同上。
7	設計書 P.25 水野小学校	内部足場(脚立足場)の項目がありません。 不要とみなしてよろしいですか。	必要であれば変更協議の対象とします。
8	A-03-05 水野小学校	外壁改修工事の数量ですが事前調査は100%完了とみなしてよろしいですか。割り増し考慮がなされていないように見えます。	割増は考慮しておりません。 現場での増減は協議対象としてください。
9	A-07-06 下品野小学校	図面中の表記で？部分の仕上げが不明です。 仕上げについてご指示下さい。	添付図面のとおりです。
10	A-07-06 下品野小学校	図中に断熱フィルム(内貼り)と遮熱フィルム(型板用)と分けてありますが設計書P.41には型板用のみ記載があります。	図面を正としますが、設計書の数量で積算してください。 変更協議の対象とします。
11	A-07-06 下品野小学校	庇、下屋、屋上の軒裏部分はアクリルリシン吹付と複層塗材Eの2種類あります。設計書P.39を正としてよろしいですか。	A-07-06より、庇・下屋・屋上の軒裏はアクリルリシンとします。外壁(梁型含む)が複層塗材Eとして考えてください。
12	設計書 P.39 下品野小学校	外壁改修工事において事前調査の項目がありません。 施工数量は設計書のとおりとし、着手前調査は不要と考えてよろしいでしょうか。	よろしいです。変更協議の対象とします。
13	A-08-04 品野台小学校	質問No.9と同様で図中表記の符号が全て？マークになっております。詳細についてご指示下さい。	添付図面のとおりです。

番号	図面No.	質問事項	回答
14	A-08-06 品野台小学校	AW-34の詳細が不明です。ご指示下さい。併せて設計書P.46にガラス撤去がありますが図中では仕様不明です。ご指示下さい。	現地確認で、突出窓が閉まらなくなっていることが確認できました。設計図の通り、建付調整、手動オペレーター調整をお見込み下さい。
15	設計書 P.44 品野台小学校	屋根における既設シール撤去はありますが、外壁サッシ廻りは不要とみなしてよろしいでしょうか。	外壁塗装改修はないため外壁サッシ廻りシーリングは不要です。
16	A-15-03 西陵小学校	下足入れ撤去復旧があります。設計書P.53では2人になっておりますが、人を箇所を読み替えてよろしいですか。	よろしいです。
17	設計書 P.49 西陵小学校	ガラスフィルム施工用の内部足場の項目がありません。不要とみなしてよろしいですか。	変更協議の対象とします。
18	設計書 P.53 西陵小学校	設計書に水洗い+素地調整がありません。断熱可とう型改修塗材Eに含めてよろしいですか。	よろしいです。
19	A-24-08 品野中学校	凡例内に外壁撤去・新設が別途工事と記載がありますが、位置がわかりません。またA-24-11でもわかりません。ご指示を下さい。	A-24-08、A-24-09の凡例の通り右斜め斜線の範囲となります。
20	A-24-07 品野中学校	庇屋根の改修内容がアクリルゴム系防水ですがA-24-08ではシリコン系屋根用塗装とあります。また、A-24-11では高弾性厚真膜アクリル系と記載があります。設計書P.60のアクリルゴム系防水を正としてよろしいですか。	A-24-07、A-24-11、設計書の高弾性厚膜アクリルゴム系防水・防塵工法遮熱仕様を正としてください。
21	A-24-12 品野中学校	図中にラフタークレーンがあります。本工事において揚重機が不要と判断した場合は無しとみなしてよろしいで	よろしいです。 変更協議の対象とします。
22	A-26-02 A-26-05 A-26-12 水野中学校	屋根2の改修方法ですが02と12の図面では改質アスファルト防水、06の図面と設計書P.66ではウレタン塗膜防水になっています。どちらが正でしょうか。ご指示を下さい。	A-26-02、A-26-12の改質アスファルトシート防水常温密着工法を正としてください。変更協議の対象とします。
23	設計書 P.66 水野中学校	A-26-12よりドレンの撤去新設があります。大屋根と下屋の合計が8カ所ありますが設計書では4ヶ所です。図面を正としてよろしいですか。	図面を正としますが、設計書の数量で積算してください。変更協議の対象とします。
24	A-26-11 水野中学校	暗幕ボックス撤去とありますが設計書に記載がありません。別途工事とみなしてよろしいですか。	別途発注である水野小学校屋内運動場(空調設備設置)工事での施工となります。
25	A-26-10 水野中学校	建具表AW-4のガラス撤去及び処分、アルミパネルへの更新は別途工事としてみなしてよろしいですか。	同上。
26	設計書 P.66 水野中学校	既存防水層撤去がありますが該当箇所がわかりません。ご教示下さい。	屋根2の防水層立上り部になります。
27	A-26-10 水野中学校	図中に既設シーリング撤去・新設あります。設計書には数量の記載がありません。数量のご教示下さい。	421mとなります。変更協議の対象とします。
28	A-08-06 設計書P.46 品野台小学校	設計書にガラス撤去1.1㎡とありますが、AW-34のことでしょうか。また南側立面図に示してある箇所が文字化けして改修内容が読み取れません。改修内容をご指示ください。	ガラス撤去範囲はA-08-06の南立面図のハッチング箇所です。修正図面は添付のとおりです。

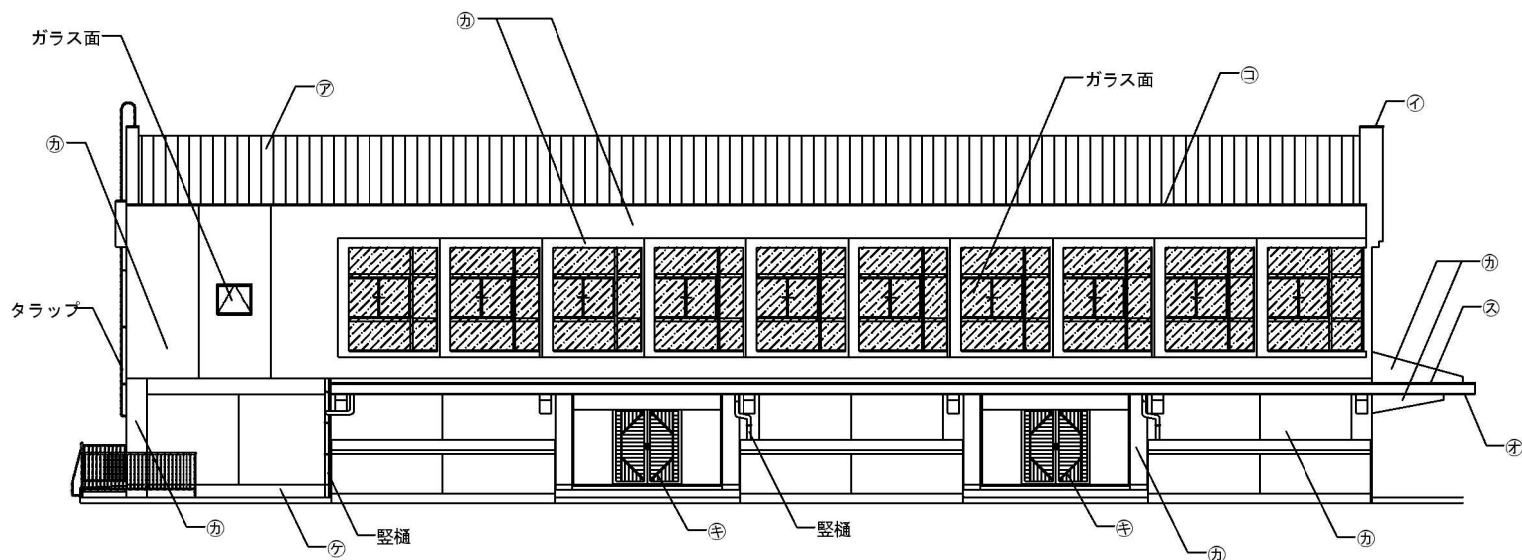
以下余白



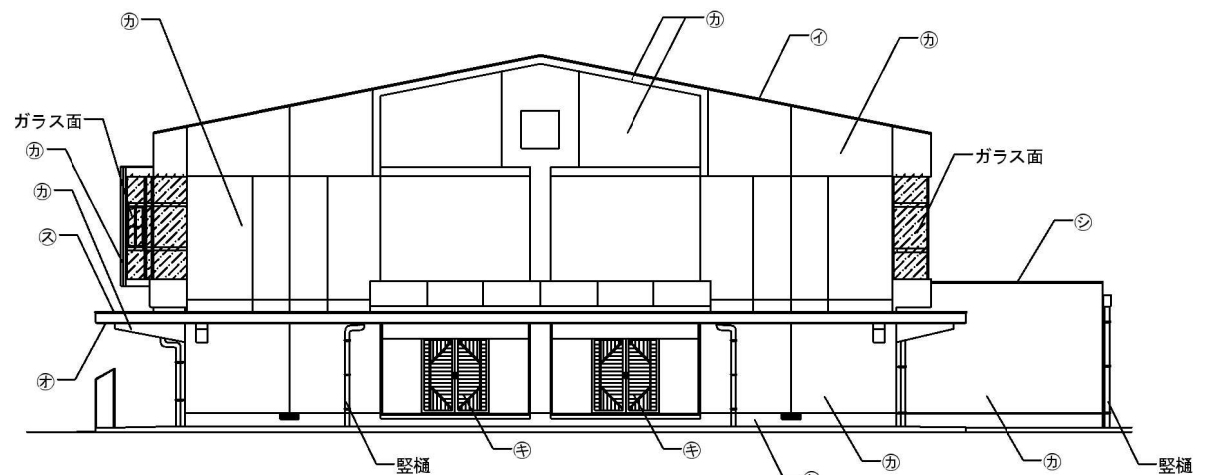
北側立面図 1/200



西側立面図 1/200



南側立面図 1/200




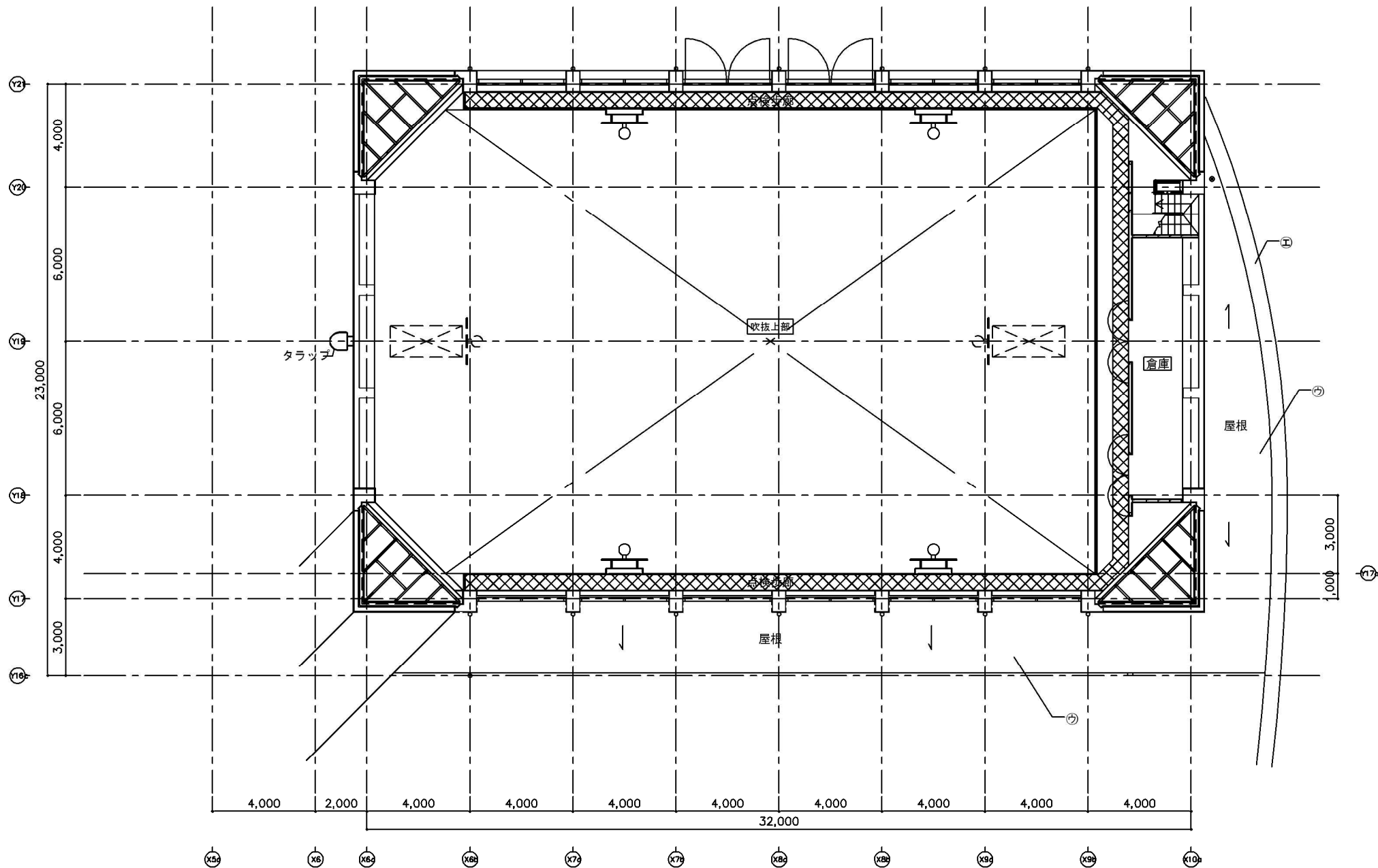
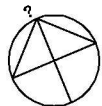
東側立面図 1/200

断熱フィルム（内張り）	
遮熱フィルム（型板ガラス用内張り）	

場所		記号	仕 上	備 考	場所		記号	仕 上	備 考
屋根(屋上)	改修前	㊦	平場: 嵌合式瓦葺きカバー工法カラーGL鋼板	軒樋: モルタル金ごて+ウレタン塗膜防水	外壁	改修前	㊦	コンクリート打放し+アクリルリシン吹付	縦樋: 塩ビ製
		㊧	笠木1: 防水モルタル金ごて	ドレン: 鋳鉄製			処 置	同上	タラップ: 鋼製+OP
		㊨	笠木2: モルタル金ごて+ウレタン塗膜防水				改修後	同上	縦樋: ー
庇、下屋 屋上	処 置	同上	平場: サンダー掛け+高圧水洗	軒樋: ー	建具	改修前	㊩	鋼製扉: OP	タラップ: 下地調整
		同上	笠木1: ー	ドレン: ー			処 置	同上	縦樋: 既設のまま
		同上	笠木2: ー				改修後	同上	タラップ: DP-1
	改修後	同上	平場: 2液弱溶剤形変性エポキシ樹脂系さび止め塗料+セラミック系断熱塗料	軒樋: 既設のまま		改修前	㊪	鋼製扉: OP	ガラス面: ー
		同上	笠木1: 既設のまま	ドレン: 既設のまま			処 置	同上	ガラス面: 清掃
		同上	笠木2: 既設のまま				改修後	同上	ガラス面: フィルム張り
庇、下屋 屋上	改修前	㊫	屋根: モルタル金ごて+アスファルト防水	軒樋: 防水モルタル金ごて	巾木	改修前	㊬	モルタル金ごて	
		㊭	モルタル金ごて+ウレタン塗膜防水				処 置	同上	
		㊮	笠木1: 鋼板+塗装				改修後	同上	
庇、下屋 屋上	改修前	㊯	底: 防水モルタル金ごて	ドレン: 鋳鉄製	巾木	改修前	㊭	モルタル金ごて	
		㊰	笠木2: 防水モルタル金ごて				処 置	同上	
		㊱	軒裏: コンクリート打放し+アクリルリシン吹付				改修後	同上	
庇、下屋 屋上	処 置	同上	屋根: ー	軒樋: ー	巾木	改修前	㊮	モルタル金ごて	
		同上	笠木1: ー				処 置	同上	
		同上	底: ー				改修後	同上	
庇、下屋 屋上	改修前	㊲	軒裏: 水洗い+躯体劣化部アスベスト除去+躯体劣化部補修+下地調整	ドレン: ー	巾木	改修前	㊯	モルタル金ごて	
		㊳	軒裏: 水洗い+躯体劣化部アスベスト除去+躯体劣化部補修+下地調整				処 置	同上	
		㊴	軒裏: 水洗い+躯体劣化部アスベスト除去+躯体劣化部補修+下地調整				改修後	同上	
庇、下屋 屋上	改修前	㊵	屋根: 既設のまま	軒樋: 既設のまま	巾木	改修前	㊰	モルタル金ごて	
		㊶	既設のまま				処 置	同上	
		㊷	笠木1: 既設のまま				改修後	同上	
庇、下屋 屋上	改修前	㊸	底: 既設のまま	ドレン: 既設のまま	巾木	改修前	㊱	モルタル金ごて	
		㊹	笠木2: 既設のまま				処 置	同上	
		㊺	軒裏: 水性カチオンシーラー+アクリルリシン吹付				改修後	同上	

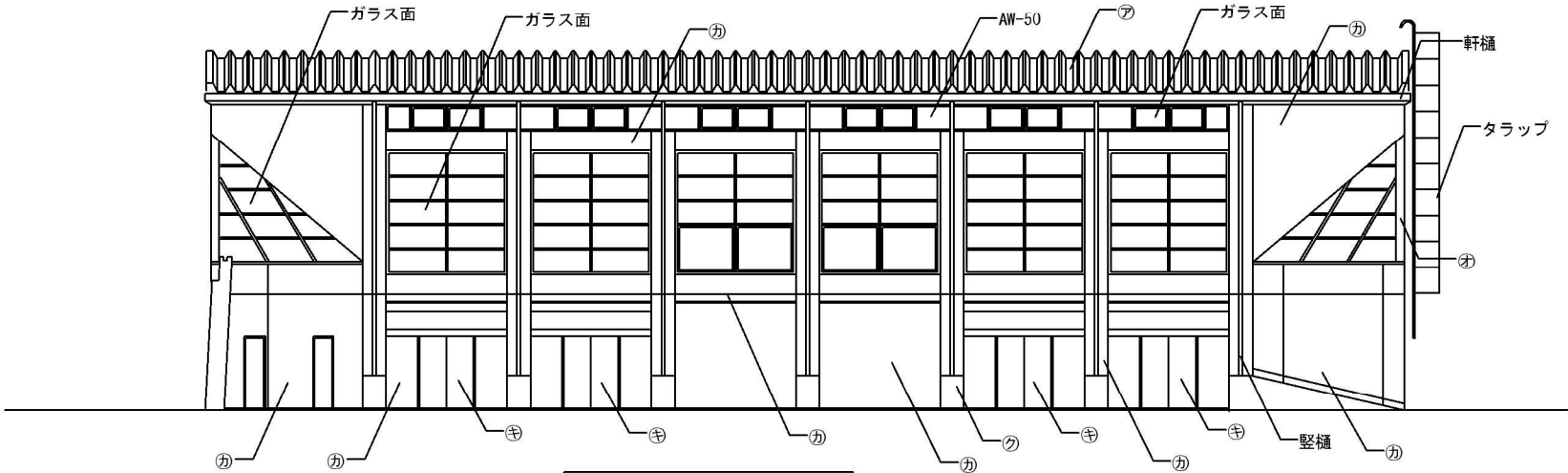
瀬戸市 教育部 教育政策課	瀬戸市立小中学校屋内運動場空調設備設置工事（外部改修工事）		図面番号 A-07-06
	[下品野小学校] 立面図	縮尺 1/200 (A3)	
	株式会社 伊藤建築設計事務所	日付 2025. 07. 28	

凡 例	
	内部仮設足場：W600

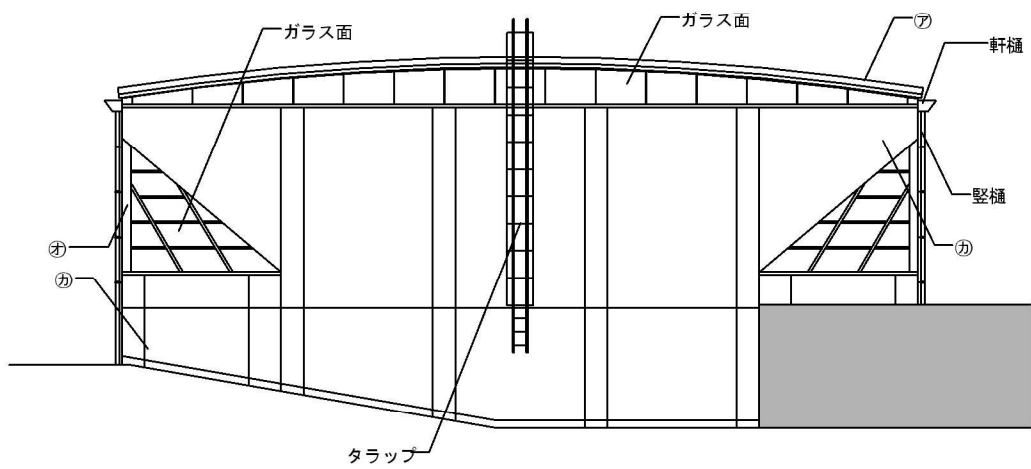


場所		記号	仕 上	備 考
庇、下屋屋上	改修前	㊦ ㊧ ㊨	屋根：コンクリート金ごて＋ウレタン塗膜防水 笠木：コンクリート金ごて＋クリア塗装 軒裏：コンクリート打放し	ドレン：鋳鉄製
	処 置	同上	屋根：－ 笠木：－ 軒裏：－	ドレン：－
	改修後	同上	屋根：既設のまま 笠木：既設のまま 軒裏：既設のまま	ドレン：既設のまま

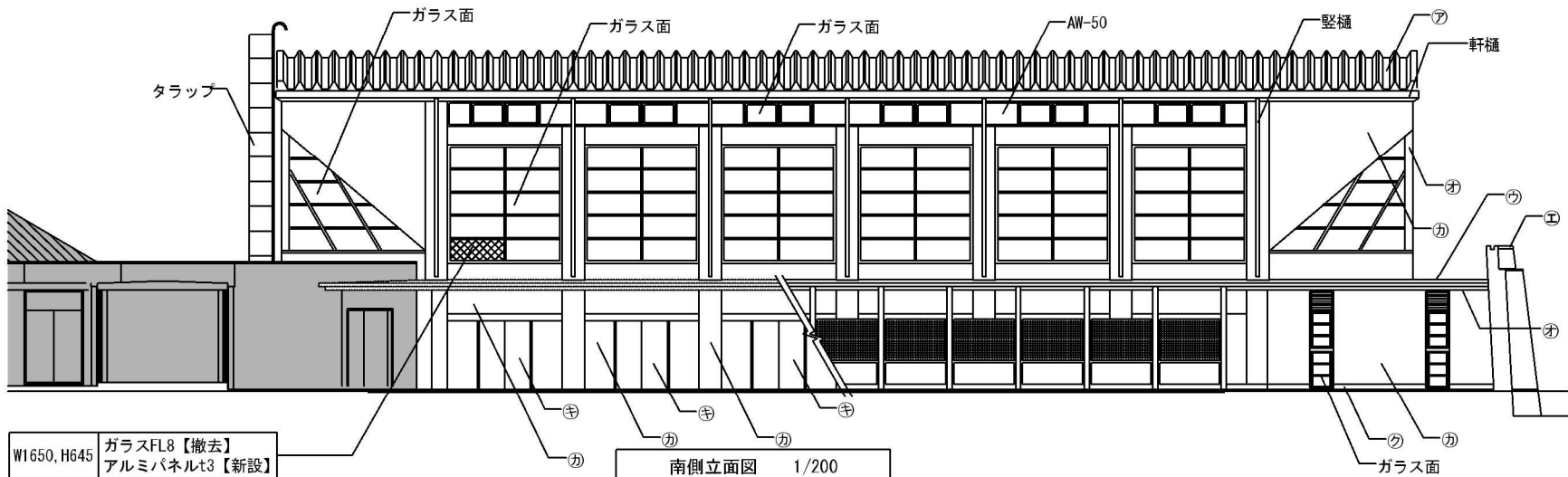
瀬戸市 教育部 教育政策課	瀬戸市立小中学校屋内運動場空調設備設置工事（外部改修）工事		図面番号
	[品野台小学校] 2階平面図	縮尺 1/200 (A3)	A-08-04
	株式会社 伊藤建築設計事務所	日付 2025. 07. 28	



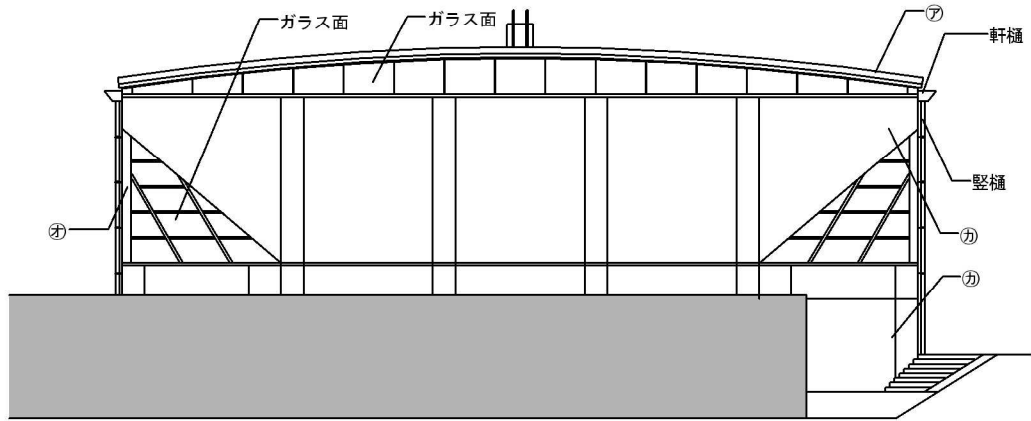
北側立面図 1/200



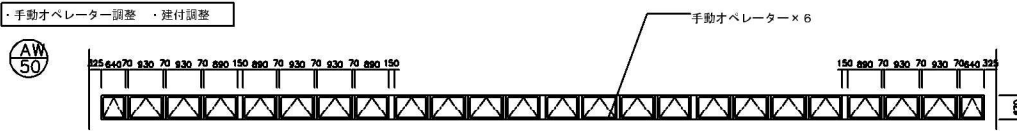
西側立面図 1/200



南側立面図 1/200



東側立面図 1/200

改修内容	・手動オペレーター調整 ・建付調整
姿図	
数量/仕上/見込	2/アルマイト処理/70
積子	FL6
金具	手動オペレーター、付属金物一式

場所		記号	仕 上	備 考	場所		記号	仕 上	備 考	
屋根(屋上)	改修前	㊦	平場: 木毛板＋長尺鋼板折版葺き(ダブルバック)	軒樋: PL-1.2 加工 ふっ素樹脂塗料 ドレン: 鋳鉄製	外壁	改修前	㊦	コンクリート打放し＋クリア塗装	堅樋: ふっ素樹脂塗料 タラップ: SUS製	
	処 置	同上	平場: サンダー掛け＋高圧水洗	軒樋: 清掃 ドレン: 清掃		処 置	同上	－	堅樋: ー タラップ: ー	
	改修後	同上	平場: 2液弱溶剤形変性エポキシ樹脂系さび止め塗料＋セラミック系断熱塗料	軒樋: 既設のまま ドレン: 既設のまま		改修後	同上	既設のまま	堅樋: 既設のまま タラップ: 既設のまま	
	庇、下屋 屋上	改修前	㊧ ㊨ ㊩	屋根: コンクリート金ごて＋ウレタン塗膜防水 笠木: コンクリート金ごて＋クリア塗装 軒裏: コンクリート打放し	ドレン: 鋳鉄製	建具	改修前	㊫	鋼製扉: ふっ素樹脂塗料	ガラス面: 飛散防止フィルム
処 置		同上	屋根: ー 笠木: ー 軒裏: ー	ドレン: ー	巾木		改修後	同上	鋼製扉: 下地調整	ガラス面: 飛散防止フィルム撤去＋清掃
							改修前	㊬	ー	ー
						改修後	同上	ー	ー	
改修後		同上	屋根: 既設のまま 笠木: 既設のまま 軒裏: 既設のまま	ドレン: 既設のまま		瀬戸市 教育部 教育政策課	水野小学校外 5 校屋内運動場（外部改修）工事			図面番号 A-08-06
							[品野台小学校] 立面図		縮尺 1/200 (A3)	
						株式会社 伊藤建築設計事務所			日付 2025. 07. 28	