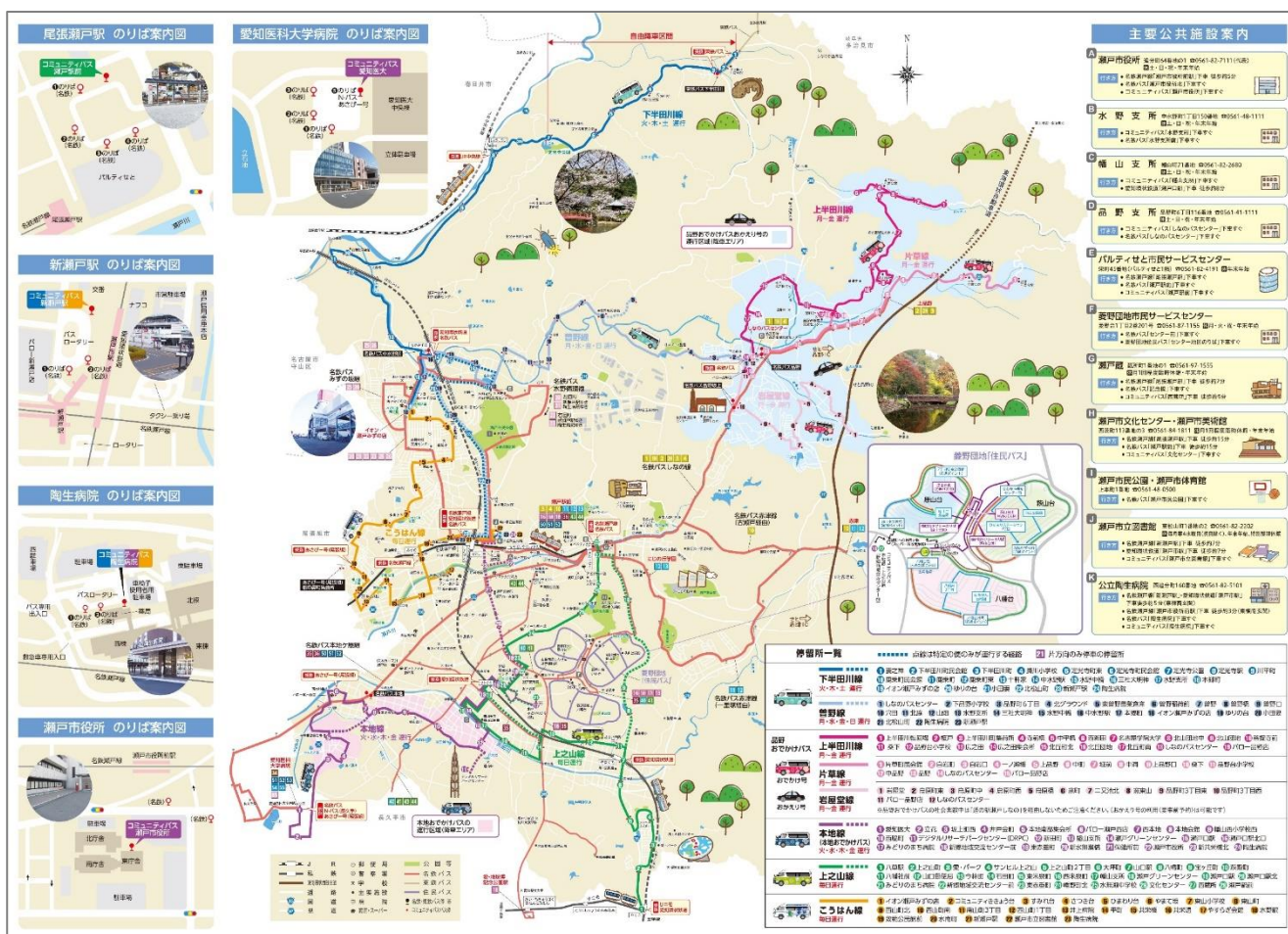


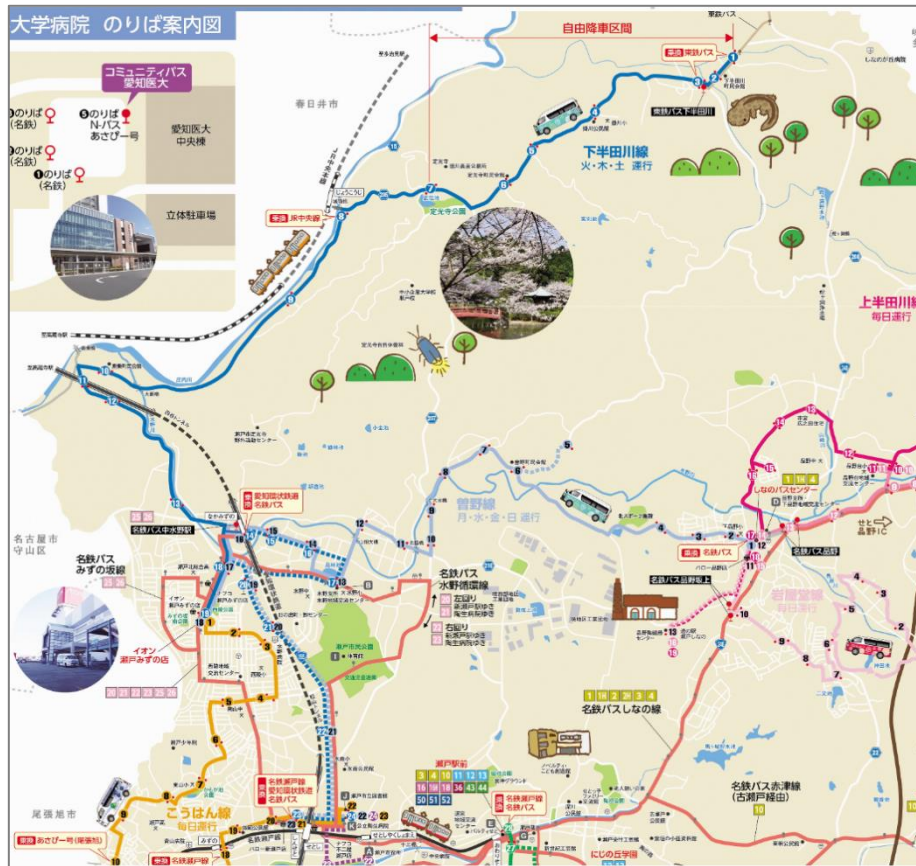
コミュニティバスの利用状況について

瀬戸市内で運行するコミュニティバス（下半田川線、曽野線、品野おでかけバス（上半田川線、片草線、岩屋堂線）、本地線（本地おでかけバス）、上之山線、こうはん線）の令和2年度から令和6年度までの年度集計を運行1日あたりに換算し、バス停別乗降者数の推移等を取りまとめたものです。



(1) 下半田川線（火・木・土運行）

▼下半田川線路線図（令和6年度）



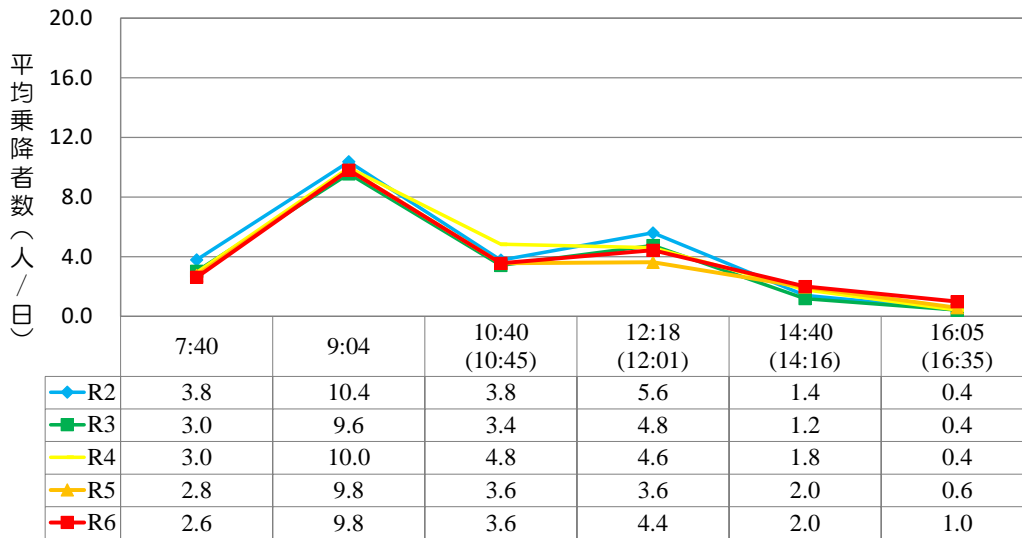
▼バス停別乗降者数の推移（人/日）

No	停留所名	R2	R3	R4	R5	R6	R6-R2	R6-R5
1	妻之神	0.9	0.5	0.5	0.7	1.3	0.4	0.6
2	下半田川町民会館	0.4	0.7	1.2	0.6	0.7	0.3	0.1
3	下半田川町	3.7	3.7	4.8	4.6	4.6	0.9	0.0
4	掛川小学校	1.2	0.3	0.2	0.0	0.1	-1.1	0.1
5	定光寺町東	3.2	2.6	2.5	2.8	2.8	-0.4	0.0
6	定光寺町民会館	0.8	0.9	1.2	1.5	1.4	0.6	-0.1
7	定光寺公園	5.1	4.6	5.5	5.5	4.0	-1.1	-1.5
8	定光寺駅	2.0	3.0	3.0	3.6	3.7	1.7	0.1
9	川平町	0.1	0.0	0.0	0.0	0.1	0.0	0.1
10	鹿乗町民会館	0.9	0.2	0.1	0.0	0.1	-0.8	0.1
11	鹿乗町	1.6	1.0	1.3	1.1	1.1	-0.5	0.0
12	鹿乗町東	0.2	0.0	0.0	0.1	0.1	-0.1	0.0
13	十軒家	3.7	2.5	1.8	1.9	2.1	-1.6	0.2
14	中水野駅	4.6	4.8	6.0	4.7	5.0	0.4	0.3
15	水野中橋	0.1	0.1	0.2	0.2	0.4	0.3	0.2
16	三社大明神	0.7	0.9	0.9	0.7	0.6	-0.1	-0.1
17	水野支所	1.3	1.7	2.6	1.8	1.6	0.3	-0.2
18	本郷町	1.7	0.7	1.1	0.8	0.3	-1.4	-0.5
19	イオン瀬戸みずの店	16.0	13.7	14.9	14.0	14.9	-1.1	0.9
20	ゆりの台	1.0	0.3	0.1	0.0	0.1	-0.9	0.1
21	小田妻	0.2	0.3	0.2	0.3	0.1	-0.1	-0.2
22	北松山町	0.2	0.2	0.5	0.3	0.2	0.0	-0.1
23	新瀬戸駅	1.2	1.3	1.1	1.2	1.2	0.0	0.0
24	陶生病院	1.0	1.0	1.0	0.8	0.8	-0.2	0.0
合計		51.8	45.0	50.5	47.7	47.2	-4.6	-0.5

▼便別乗降者数の推移（人/日）

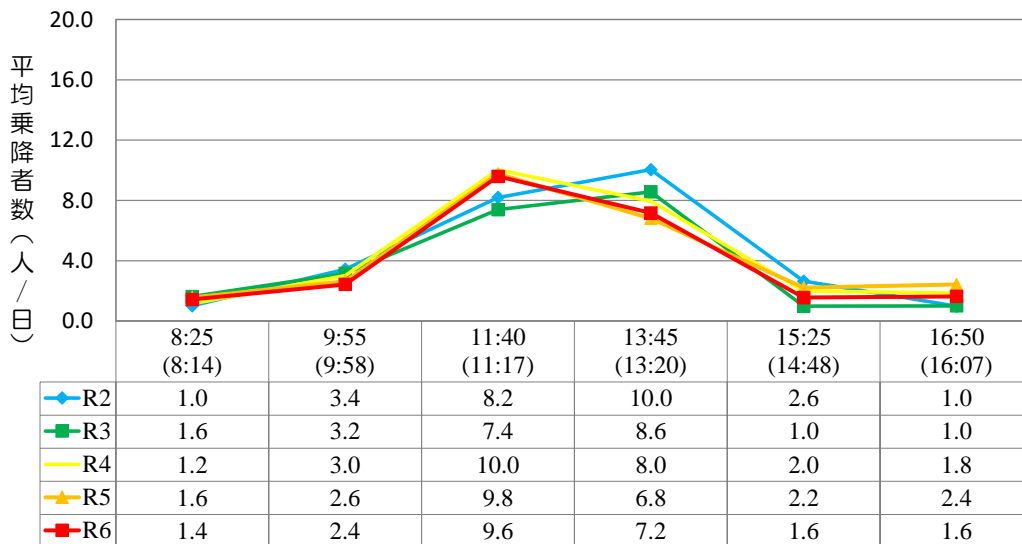
① 上り

下半田川線 便別乗降者数（妻之神→陶生病院）



② 下り

下半田川線 便別乗降者数（陶生病院→妻之神）



※（ ）内時刻は旧ダイヤ

【年度別の乗降者数】

昨年度とほとんど変化はないが、令和2年度以降乗降者数は減少傾向にある。

【バス停別の乗降者数】

昨年度と比較するとイオン瀬戸みずの店の乗降者数がやや回復したが、定光寺公園は減少した。

【便別の乗降者数】

上り便は、毎年2便目の利用が多く、5、6便目の利用は特に少ない。今年度は4便目の利用が回復したが、これはイオン瀬戸みずの店への利用の回復が主な要因となる。

下り便については、4便目までの利用が全体の約85%を占め、5、6便目の利用が減少しているが、本郷町及び定光寺公園への利用の減少が主な要因となる。

(2) 曾野線（月・水・金・日運行）

▼曾野線路線図（令和6年度）



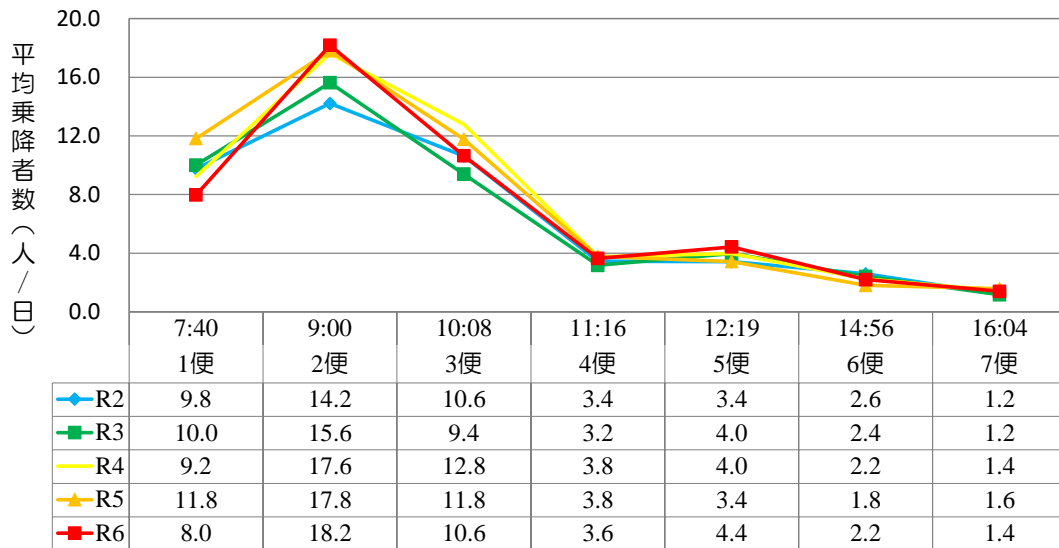
▼バス停別乗降者数の推移（人/日）

No	停留所名	R2	R3	R4	R5	R6	R6-R2	R6-R5
1	しなのバスセンター	13.9	12.5	12.8	12.8	12.0	-1.9	-0.8
2	下品野小学校	0.7	1.0	1.7	2.3	2.1	1.4	-0.2
3	品野町6丁目	3.4	3.5	4.4	4.6	5.3	1.9	0.7
4	北グラウンド	2.6	2.4	1.9	1.0	0.9	-1.7	-0.1
5	東曾野農業倉庫	0.2	0.2	0.3	0.5	0.4	0.2	-0.1
6	曾野稻荷前	1.5	0.9	1.0	0.7	0.6	-0.9	-0.1
7	曾野	5.5	5.1	7.4	8.3	8.3	2.8	0.0
8	曾野橋	0.8	0.7	0.7	0.6	1.0	0.2	0.4
9	曾野口	0.9	0.7	0.2	0.1	0.1	-0.8	0.0
10	穴田	-	-	1.0	1.8	1.8	-	0.0
11	北脇	3.7	5.2	6.1	5.4	5.4	1.7	0.0
12	山畑	4.8	4.0	3.5	2.8	1.6	-3.2	-1.2
13	水野支所	5.2	6.2	5.6	4.9	4.6	-0.6	-0.3
14	三社大明神	2.0	2.5	2.7	2.8	2.5	0.5	-0.3
15	水野中橋	1.2	0.5	0.5	0.6	0.5	-0.7	-0.1
16	中水野駅	8.5	8.6	11.5	10.5	10.4	1.9	-0.1
17	本郷町	2.1	1.5	1.7	1.6	1.0	-1.1	-0.6
18	イオン瀬戸みずの店	24.6	24.2	27.1	27.4	28.4	3.8	1.0
19	ゆりの台	0.9	0.3	0.2	0.2	0.0	-0.9	-0.2
20	小田妻	0.3	0.4	0.2	0.4	0.1	-0.2	-0.3
21	北松山町	0.2	0.4	0.5	0.5	0.2	0.0	-0.3
22	陶生病院	2.3	2.8	1.9	2.4	1.5	-0.8	-0.9
23	新瀬戸駅	3.3	2.9	3.3	3.7	2.5	-0.8	-1.2
合計		88.5	86.5	96.0	95.9	91.4	2.9	-4.5

▼便別乗降者数の推移（人/日）

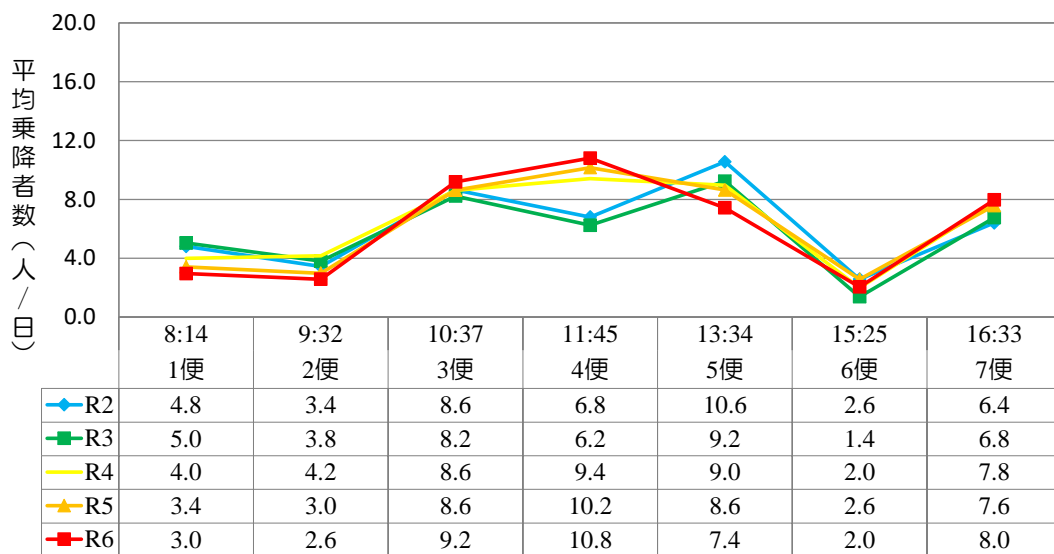
① 上り

曾野線 便別乗降者数（しなのバスセンター→新瀬戸駅）



② 下り

曾野線 便別乗降者数（新瀬戸駅→しなのバスセンター）



※（ ）内時刻は旧ダイヤ

【年度別の乗降者数】

新型コロナウイルス感染拡大により減少した乗降者数が徐々に回復していたが、令和6年度はやや減少した。

【バス停別の乗降者数】

利用が多いイオン瀬戸みずの店の乗降者数は、昨年度より増加した。一方で、しなのバスセンター、陶生病院及び新瀬戸駅の乗降者数が減少した。

【便別の乗降者数】

上り便は、3便目である10時台までの利用が全体の約75%を占める。今年度は、1便目のしなのバスセンターや陶生病院及び新瀬戸駅の利用が減少したこともあり、乗降者数が減少した。

下り便は、昼前後の利用が中心でやや増加した便もあるが、5便目の新瀬戸駅からの利用が減少したこともあり、乗降者数がやや減少した。

(3) 品野おでかけバス（上半田川線）（月・火・水・木・金運行）

▼上半田川線路線図（令和6年度）



▼バス停別乗降者数の推移（人/日）

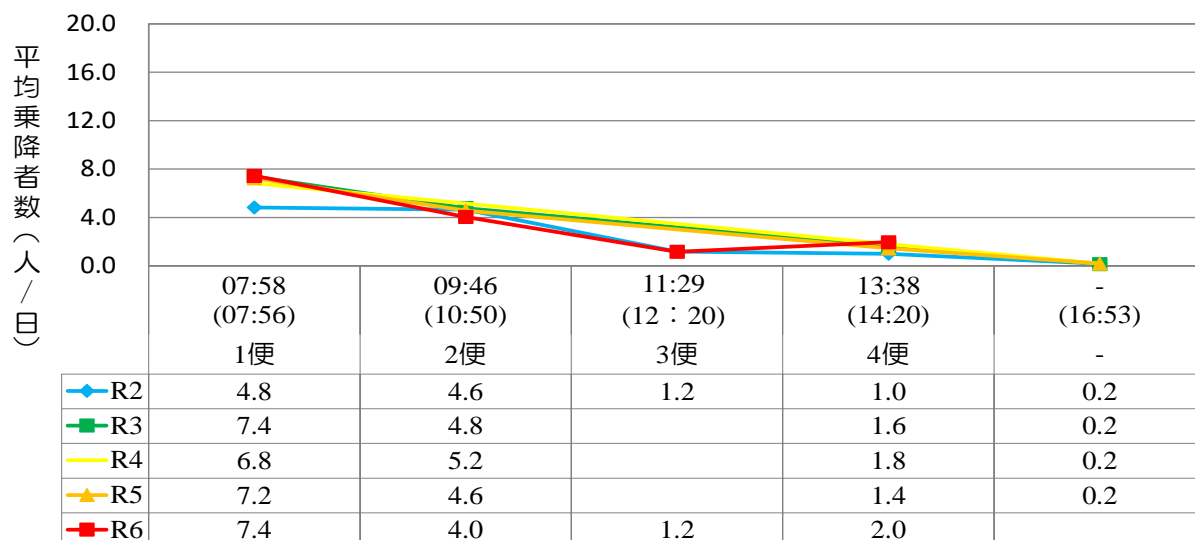
No	停留所名	R2	R3	R4	R5	R6	R6-R2	R6-R5
1	上半田川転回場	1.0	1.3	1.3	1.1	0.8	-0.2	-0.3
2	榎戸	0.3	0.3	0.2	0.1	0.0	-0.3	-0.1
3	上半田川町集荷場	0.2	0.2	0.2	0.2	0.0	-0.2	-0.2
4	寺前橋	2.1	2.1	1.3	1.0	0.5	-1.6	-0.5
5	中平橋	0.1	0.1	0.1	0.1	0.0	-0.1	-0.1
6	西新田	0.4	0.4	0.5	0.5	0.6	0.2	0.1
7	名古屋学院大学	0.0	0.1	0.1	0.2	0.0	0.0	-0.2
8	北山団地中	-	-	-	-	0.8	-	0.8
9	北山団地	1.3	0.8	0.6	0.6	0.1	-1.2	-0.5
10	菩提寺前	0.7	0.9	1.6	2.0	1.7	1.0	-0.3
11	桑下	0.3	0.2	0.3	0.8	0.3	0.0	-0.5
12	品野台小学校	0.1	0.1	0.0	0.0	0.1	0.0	0.1
13	広之田	0.1	0.1	0.1	0.1	0.0	-0.1	-0.1
14	広之田集会所	3.7	4.0	4.3	2.7	1.1	-2.6	-1.6
15	北丘町北	1.2	0.9	1.0	1.1	0.3	-0.9	-0.8
16	北丘団地	-	1.0	1.1	1.6	1.2	-	-0.4
17	北丘町南	1.4	0.5	0.6	0.7	0.1	-1.3	-0.6
18	しなのバスセンター	5.4	6.8	6.8	5.9	5.7	0.3	-0.2
19	パロー品野店	7.3	5.4	5.1	4.6	1.2	-6.1	-3.4
20	道の駅瀬戸しなの	-	0.9	1.4	2.7	-	-	-
合計		25.5	25.8	26.7	26.1	※ 14.6	-10.9	-11.5

※おかえり号の乗降者数（11.8人）が含まれていないため、合計では26.4人となる

▼便別乗降者数の推移（人/日）

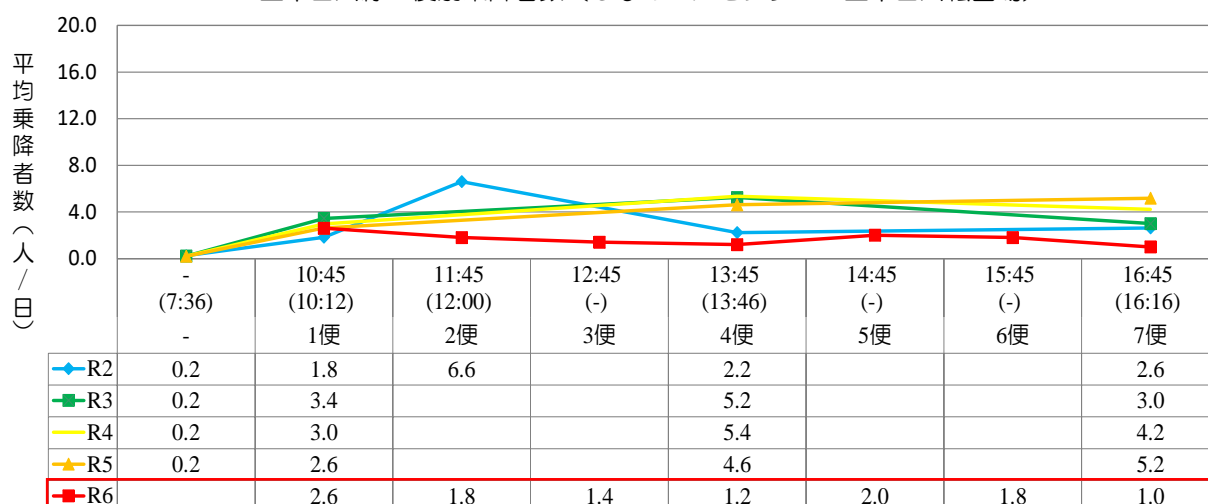
① 上り

上半田川線 便別乗降者数（上半田川転回場→バロー品野店）



② 下り

上半田川線 便別乗降者数（しなのバスセンター→上半田川転回場）



※（ ）内時刻は旧ダイヤ

□ は、タクシー車両による運行

【年度別の乗降者数】

新型コロナウイルス感染拡大後、乗降者数はほとんど横ばいとなっているが、実証実験を開始した今年度は微増した。

【バス停別の乗降者数】

品野おでかけバスの運行により減少傾向にあったしなのバスセンターやバロー品野店の乗降者数がおかえり号の利用も含めると令和2年度と同程度まで回復した。

【便別の乗降者数】

今年度から実証実験を開始したが、上り便は1、2便目に利用が多い傾向に変化はないが、運行間隔を短く運行したことで、他の便の利用もやや増加した。

下り便は、従来は3、4便目に利用が多かったが、便数が増えたことで利用が分散した。

(4) 品野おでかけバス（片草線）（月・火・水・木・金運行）

▼片草線路線図（令和6年度）



▼バス停別乗降者数の推移（人/日）

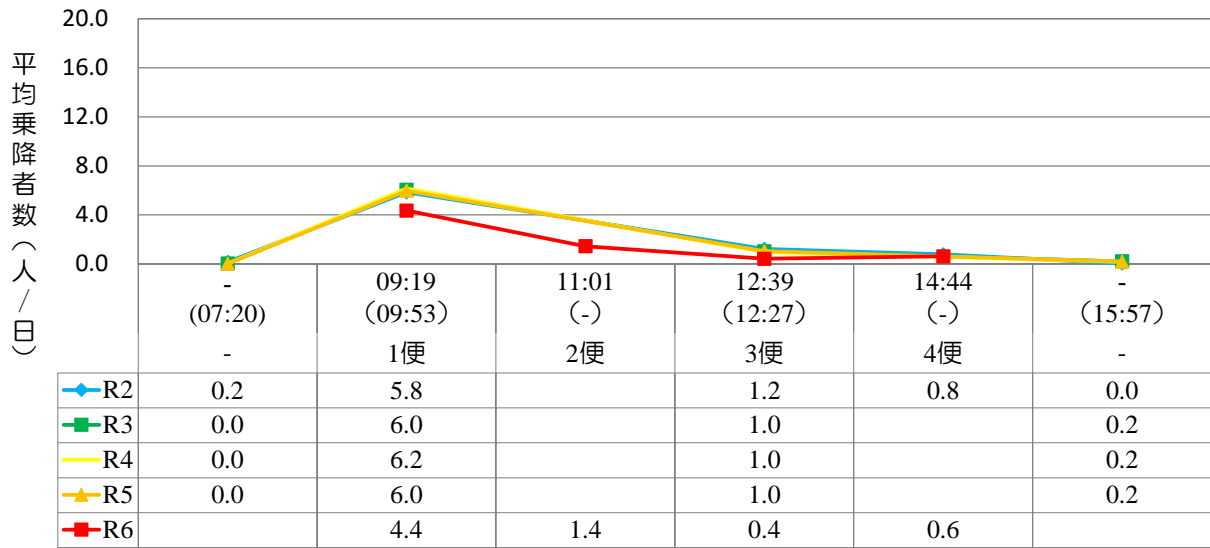
No	停留所名	R2	R3	R4	R5	R6	R6-R2	R6-R5
1	片草町民会館	2.7	2.5	2.2	2.0	1.0	-1.7	-1.0
2	白岩町	0.6	0.6	0.5	0.6	0.2	-0.4	-0.4
3	白岩口	0.5	0.7	0.9	1.1	0.5	0.0	-0.6
4	一ノ線橋	0.3	0.2	0.2	0.2	0.1	-0.2	-0.1
5	上品野	0.5	0.7	0.5	0.6	0.4	-0.1	-0.2
6	中町	0.5	0.2	0.2	0.1	0.1	-0.4	0.0
7	城前	1.5	1.2	1.0	1.5	0.9	-0.6	-0.6
8	中洞	1.1	0.6	0.6	0.5	0.1	-1.0	-0.4
9	上品野口	0.2	0.1	0.0	0.0	0.0	-0.2	0.0
10	桑下	0.2	0.1	0.2	0.2	0.1	-0.1	-0.1
11	品野台小学校	0.3	0.1	0.2	0.3	0.1	-0.2	-0.2
12	中品野	0.2	0.2	0.1	0.1	0.1	-0.1	0.0
13	品野	0.5	0.2	0.2	0.2	0.1	-0.4	-0.1
14	しなのバスセンター	4.6	4.7	4.5	4.2	2.2	-2.4	-2.0
15	パロー品野店	3.5	1.9	1.3	1.3	1.1	-2.4	-0.2
16	道の駅瀬戸しなの	-	0.7	1.1	2.1	-	-	-
合計		17.2	14.7	13.4	14.9	※ 6.9	-10.3	-8.0

※おかえり号の乗降者数（9.4人）が含まれていないため、合計では16.3人となる

▼便別乗降者数の推移（人/日）

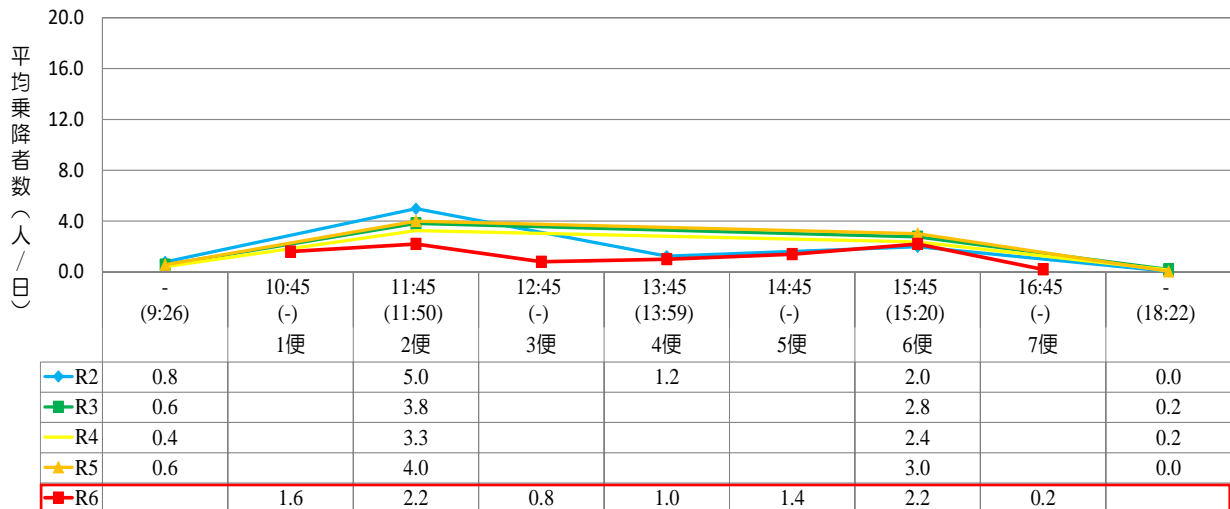
① 上り

片草線 便別乗降者数（片草町民会館→バロー品野店）



② 下り

片草線 便別乗降者数（しなのバスセンター→片草町民会館）



※（ ）内時刻は旧ダイヤ

■ は、タクシー車両による運行

【年度別の乗降者数】

新型コロナウイルス感染拡大後、乗降者数の減少傾向が続いていたが、今年度はやや回復した。

【バス停別の乗降者数】

品野おでかけバスの運行により、減少傾向にあったしなのバスセンターやバロー品野店の乗降者数がおかえり号の利用も含めると令和2年度と同程度まで回復した。

【便別の乗降者数】

上りは、1便あたりの時間間隔を詰めて運行したが、2便目までの利用が約85%を占め、利用傾向に大きな変化はない。

下りは、元のダイヤに近い時間帯を中心に利用があり、増便したことによりやや利用が増加した。また、上りに対して下りの利用の方が多くなっている。

(5) 品野おでかけバス（岩屋堂線）（月・火・水・木・金運行）

▼岩屋堂線路線図（令和6年度）

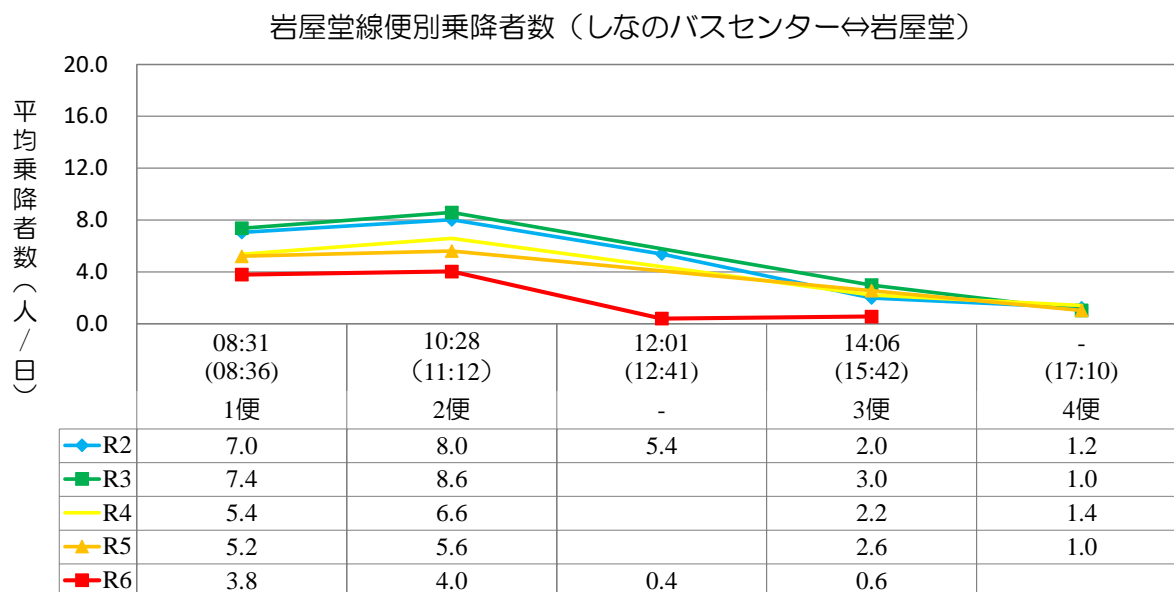


▼バス停別乗降者数の推移（人/日）

No	停留所名	R2	R3	R4	R5	R6	R6-R2	R6-R5
1	岩屋堂	1.2	0.8	0.5	0.5	0.1	-1.1	-0.4
2	鳥原町東	0.2	0.1	0.0	0.1	0.0	-0.2	-0.1
3	鳥原町中	0.1	0.1	0.0	0.0	0.1	0.0	0.1
4	鳥原町西	0.5	0.3	0.2	0.1	0.0	-0.5	-0.1
5	鳥原橋	0.2	0.4	0.4	0.3	0.4	0.2	0.1
6	窯町	3.9	3.5	1.9	1.9	1.5	-2.4	-0.4
7	二又池北	2.5	1.6	1.4	1.3	1.5	-1.0	0.2
8	窯東山	1.5	1.4	1.5	1.4	0.4	-1.1	-1.0
9	品野町3丁目東	1.7	1.2	1.1	0.9	0.3	-1.3	-0.6
10	品野町3丁目西	1.8	1.0	1.1	0.9	0.7	-1.1	-0.2
11	パロー品野店	5.4	4.2	3.4	3.4	1.4	-4.0	-2.0
12	しなのバスセンター	4.8	4.3	3.4	2.6	2.4	-2.4	-0.2
13	道の駅瀬戸しなの	-	1.1	0.6	1.2	-	-	-
合計		23.7	19.9	15.5	14.6	※ 8.7	-15.0	-5.9

※おかえり号の乗降者数（9.8人）が含まれていないため、合計では18.5人となる

▼便別乗降者数の推移（人/日）



※令和5年度までは循環線扱いのため、上り下りではなく便ごとの乗降者数を集計しています

※（ ）内時刻は旧ダイヤ

【参考】おかえり号（タクシー車両）の岩屋堂エリアにおける便別乗降者数

1便	2便	3便	4便	5便	6便	7便
10:45	11:45	12:45	13:45	14:45	15:45	16:45
3.2	2.6	1.2	0.8	1.0	0.8	0.4

【年度別の乗降者数】

新型コロナウイルス感染拡大後、乗降者数の減少傾向が続いていたが、今年度は乗降者数が増加し、令和3年度に近い値となった。

【バス停別の乗降者数】

品野おでかけバスの運行により減少傾向にあったしなのバスセンターやバロー品野店の乗降者数がおかえり号の利用も含めると令和2年度と同程度まで回復した。また、二又池北の乗降者数もやや増加した。

【便別の乗降者数】

上り下りともに午前の利用傾向が強く、全体の約70%を占め、午後の利用は少ない。

今年度から実証実験を開始し、運行間隔を短くしたが、上り便は1、2便目に利用が多い傾向に変化はなく、他の便の利用は少ないままである。

下り便は、午前の利用が多い傾向に変化はないものの便数が増えたこともあり、午後の利用者数はやや増加した。

(6) 品野おでかけバス（下り（おかえり号））（月・火・水・木・金運行）

▼おかえり号運行区域（令和6年度）



▼下り（おかえり号）の便別利用状況（人/日）

1便	2便	3便	4便	5便	6便	7便	合計
10:45	11:45	12:45	13:45	14:45	15:45	16:45	
3.7	3.4	1.7	1.6	2.2	2.4	0.8	

▼下り（おかえり号）のバス停別乗車状況（人/日）

	しなのバスセンター	バロー品野店	道の駅瀬戸しなの	その他	合計
10:45 (1便)	1.3	2.3	0.0	0.0	3.7
11:45 (2便)	1.1	2.0	0.3	0.0	3.4
12:45 (3便)	0.7	1.0	0.1	0.0	1.7
13:45 (4便)	0.8	0.8	0.0	0.0	1.6
14:45 (5便)	1.0	1.1	0.0	0.0	2.2
15:45 (6便)	1.4	1.0	0.0	0.0	2.4
16:45 (7便)	0.4	0.4	0.0	0.0	0.8
合計	6.7	8.7	0.4	0.1	15.8

▼下り（おかえり号）のエリア別降車状況（人/日）

	上半田川線エリア	片草線エリア	岩屋堂線エリア	その他	合計
10:45（1便）	1.3	0.8	1.6	0.0	3.7
11:45（2便）	0.9	1.1	1.3	0.1	3.4
12:45（3便）	0.7	0.4	0.6	0.0	1.7
13:45（4便）	0.6	0.5	0.4	0.1	1.6
14:45（5便）	1.0	0.7	0.5	0.0	2.2
15:45（6便）	0.9	1.1	0.4	0.0	2.4
16:45（7便）	0.5	0.1	0.2	0.0	0.8
合計	5.9	4.7	4.9	0.2	15.8

【便別の乗降者数】

買い物や通院などを午前中に行う傾向が強いため、早い時間帯の利用が多い。午後についても一定の利用があるが最終便の利用は少ない。

【バス停別の乗車状況】

買い物帰りの利用となるバロー品野店の乗車が特に1～3便目に多い。また、5、6便目はしなのバスセンターをはじめ、大部分のバス停で乗降者数が減少している。

【エリア別の乗降者数】

全体としては、上半田川線エリアの利用が最も多かったが、利用のピークである午前は岩屋堂線エリアの利用が最も多かった。また、片草線と岩屋堂線については上りより下りの方が利用が多くなったことが全体の利用者増加につながった。

(7) 本地線（本地おでかけバス）（火・水・木・金運行）

▼本地線路線図（令和6年度）



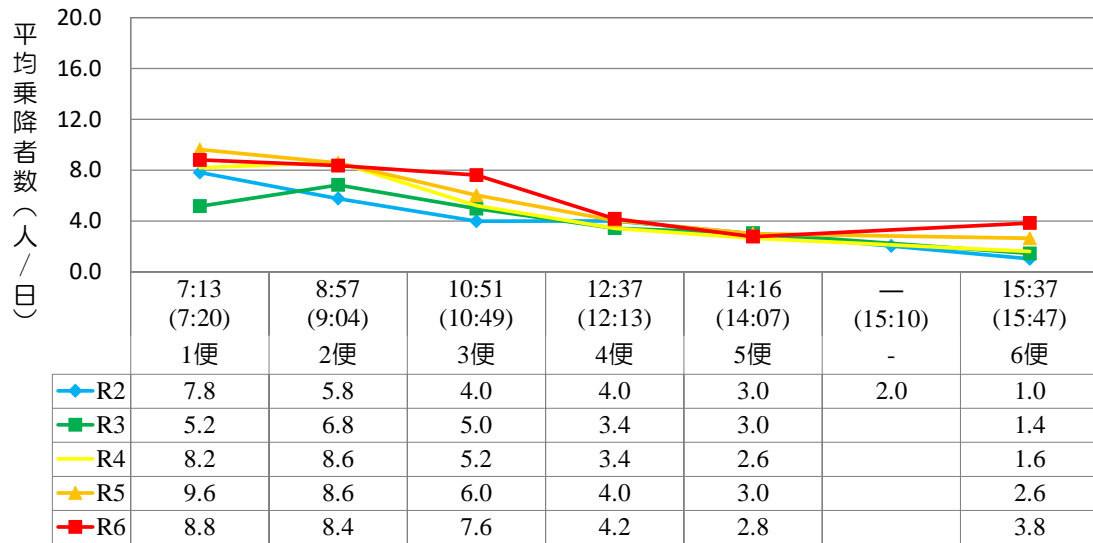
▼バス停別乗降者数の推移（人/日）

No	停留所名	R2	R3	R4	R5	R6	R6-R2	R6-R5
1	愛知医大	7.3	6.8	7.5	7.7	8.7	1.4	1.0
2	立花	0.1	0.1	0.2	0.2	0.3	0.2	0.1
3	坂上町西	2.9	2.3	2.2	2.6	1.6	-1.3	-1.0
4	井戸金町	6.5	6.4	6.0	7.5	6.8	0.3	-0.7
5	本地南部集会所	4.0	2.2	2.6	2.6	3.1	-0.9	0.5
6	バロー瀬戸西店	11.4	7.7	6.8	7.1	7.8	-3.6	0.7
7	西本地	1.0	1.1	0.8	0.8	0.8	-0.2	0.0
8	本地会館	0.7	0.3	0.4	1.8	2.9	2.2	1.1
9	幡山西小学校西	1.2	0.5	0.3	0.4	0.6	-0.6	0.2
10	西脇町	0.4	0.2	0.4	0.4	0.3	-0.1	-0.1
11	デジタルリサーチパークセンター(DRPC)	-	0.3	0.4	0.3	0.2	-	-0.1
12	新田町	0.8	0.6	0.5	0.9	1.5	0.7	0.6
13	幡山支所	2.4	1.4	2.2	1.7	2.4	0.0	0.7
14	瀬戸グリーンセンター	-	1.4	1.8	2.2	2.2	-	0.0
15	瀬戸口駅	4.6	4.3	5.3	5.0	5.0	0.4	0.0
16	瀬戸口駅北口	3.9	1.7	1.2	1.9	2.2	-1.7	0.3
17	みどりのまち病院	-	1.6	2.4	4.4	5.2	-	0.8
18	新郷地域交流センター前	1.7	1.7	2.6	3.5	3.1	1.4	-0.4
19	東赤重町	0.3	1.1	1.5	1.5	1.5	1.2	0.0
20	新水無瀬橋	0.1	0.2	0.3	0.5	0.4	0.3	-0.1
21	保健所前	0.0	0.1	0.3	0.2	0.2	0.2	0.0
22	瀬戸市役所	-	0.9	2.4	2.6	2.5	-	-0.1
23	新共栄橋北	1.1	0.8	0.8	0.9	0.7	-0.4	-0.2
24	陶生病院	3.9	4.0	5.3	5.6	5.2	1.3	-0.4
合計		54.4	47.7	54.2	62.4	65.1	10.7	2.7

▼便別乗降者数の推移（人/日）

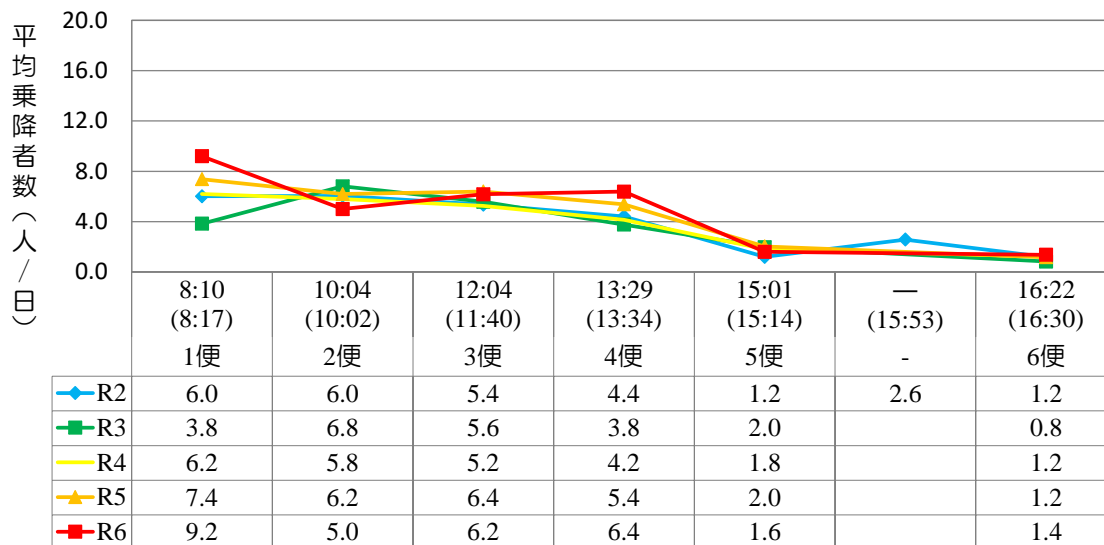
① 上り

本地線 便別乗降者数（愛知医大→陶生病院）



② 下り

本地線 便別乗降者数（陶生病院→愛知医大）



※（ ）内時刻は旧ダイヤ

【年度別の乗降者数】

新型コロナウイルス感染拡大後、乗降者数が減少していたが、さらに回復が進んでいる。

【バス停別の乗降者数】

昨年度と比較して愛知医大やバロー瀬戸西店といった乗降者数の多いバス停で回復しており、みどりのまち病院も増加傾向にある。

【便別の乗降者数】

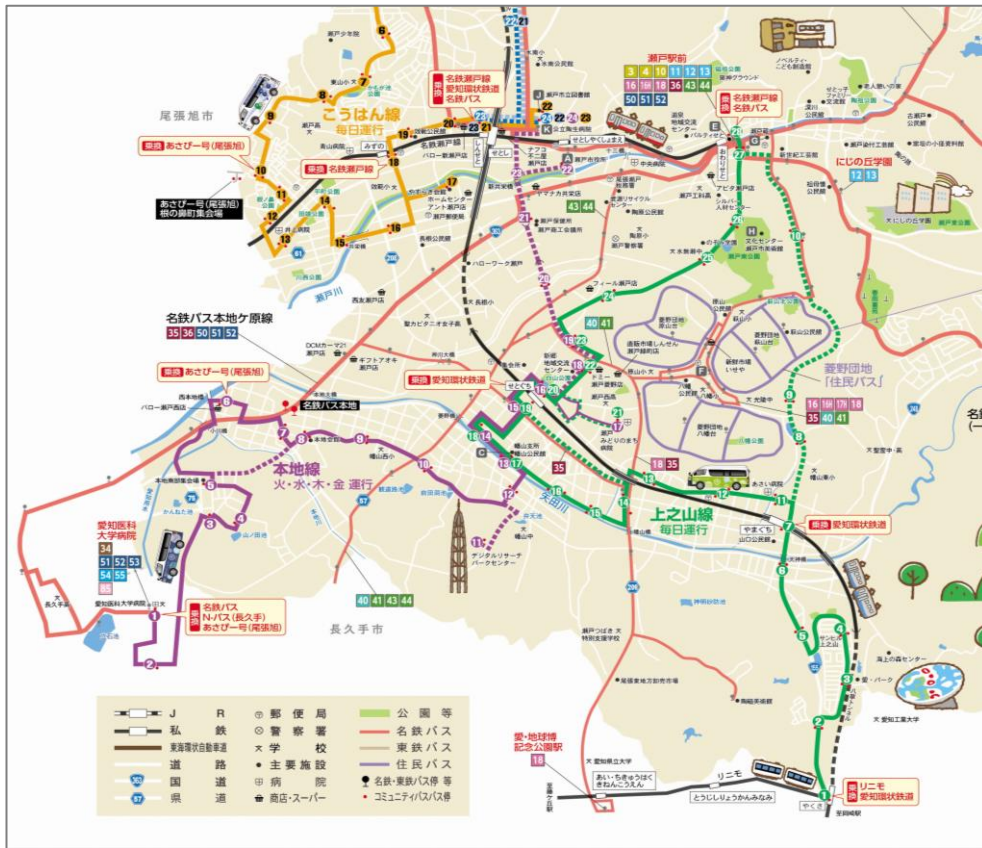
本地おでかけバスの実証実験開始以降、元々多い午前中の利用の傾向がより強まっている。

上りは、特に3便目の利用が増加したが、これはバロー瀬戸西店等の利用の増加が主な要因である。

下りは、みどりのまち病院等の乗者が増加したこともあり、1便目の乗降者数が特に増加している。

(8) 上之山線

▼上之山線路線図（令和6年度）



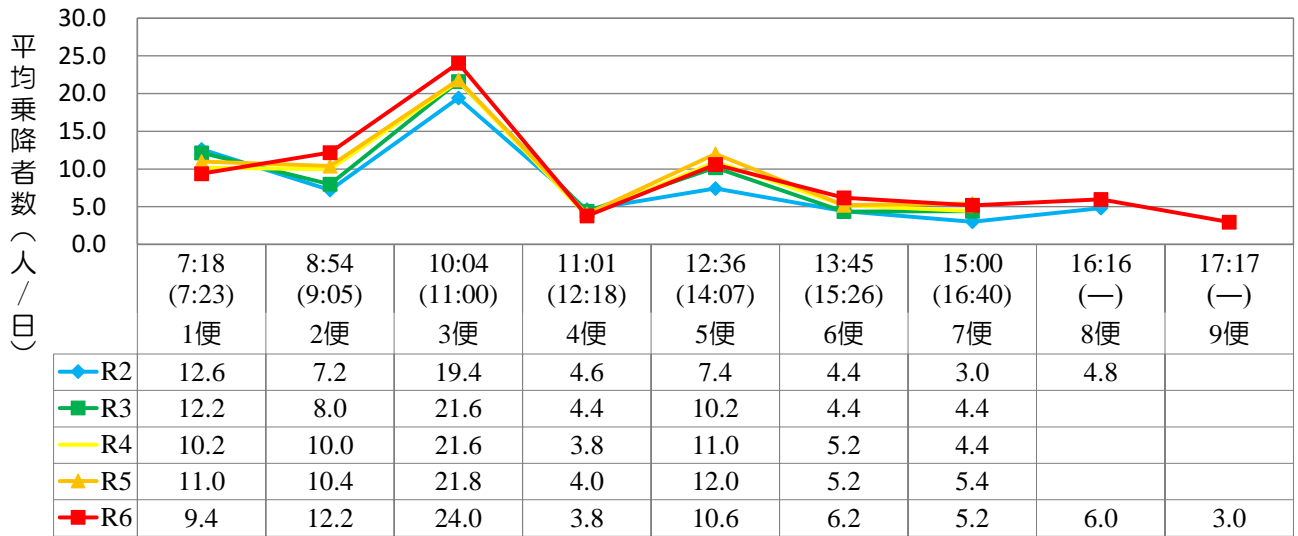
▼バス停別乗降者数の推移（人/日）

No	停留所名	R2	R3	R4	R5	R6	R6-R2	R6-R5
1	八草駅	7.4	6.0	8.1	9.5	10.8	3.4	1.3
2	上之山町	1.8	1.9	1.9	2.8	3.1	1.3	0.3
3	愛・パーク	6.1	6.0	6.3	7.7	9.1	3.0	1.4
4	サンヒル上之山	6.4	7.1	8.4	8.2	8.6	2.2	0.4
5	上之山町2丁目	1.8	1.6	1.8	1.3	1.7	-0.1	0.4
6	大坪町	1.8	1.3	0.9	1.3	1.9	0.1	0.6
7	山口駅	7.6	8.1	8.9	8.9	10.3	2.7	1.4
8	八幡町	1.7	1.8	1.8	1.6	1.5	-0.2	-0.1
9	宝ヶ丘町	0.4	0.5	0.3	0.4	0.6	0.2	0.2
10	萩殿町	0.4	0.2	0.2	0.3	0.5	0.1	0.2
11	八幡社前	4.9	4.0	3.6	4.0	4.3	-0.6	0.3
12	山口郵便局	6.1	5.6	6.0	5.2	5.5	-0.6	0.3
13	今林町	6.9	7.5	7.0	7.0	6.8	-0.1	-0.2
14	石田町	1.5	1.7	2.4	1.9	1.4	-0.1	-0.5
15	東米泉町	0.4	1.6	1.9	1.8	2.0	1.6	0.2
16	西米泉町	2.4	2.2	2.7	2.9	3.8	1.4	0.9
17	幡山支所	1.2	0.6	0.5	0.5	0.9	-0.3	0.4
18	瀬戸グリーンセンター	-	1.9	2.4	2.9	2.4	-	-0.5
19	瀬戸口駅	3.5	4.1	2.8	2.8	3.3	-0.2	0.5
20	瀬戸口駅北口	2.2	1.0	0.9	1.1	1.5	-0.7	0.4
21	みどりのまち病院	-	1.2	1.0	1.2	1.0	-	-0.2
22	新郷地域交流センター前	23.0	24.6	24.9	25.4	26.7	3.7	1.3
23	東赤重町	1.8	2.1	1.7	1.9	2.4	0.6	0.5
24	幡野町北	5.1	5.5	5.9	6.2	5.8	0.7	-0.4
25	水無瀬中学校	2.2	2.7	3.1	3.5	3.3	1.1	-0.2
26	文化センター	2.9	2.2	2.3	2.9	3.4	0.5	0.5
27	西藏所	6.6	5.0	6.4	7.6	6.9	0.3	-0.7
28	瀬戸駅前	23.0	25.5	26.9	27.5	30.7	7.7	3.2
合計		129.2	133.2	141.0	148.1	159.9	30.7	11.8

▼便別乗降者数の推移（人/日）

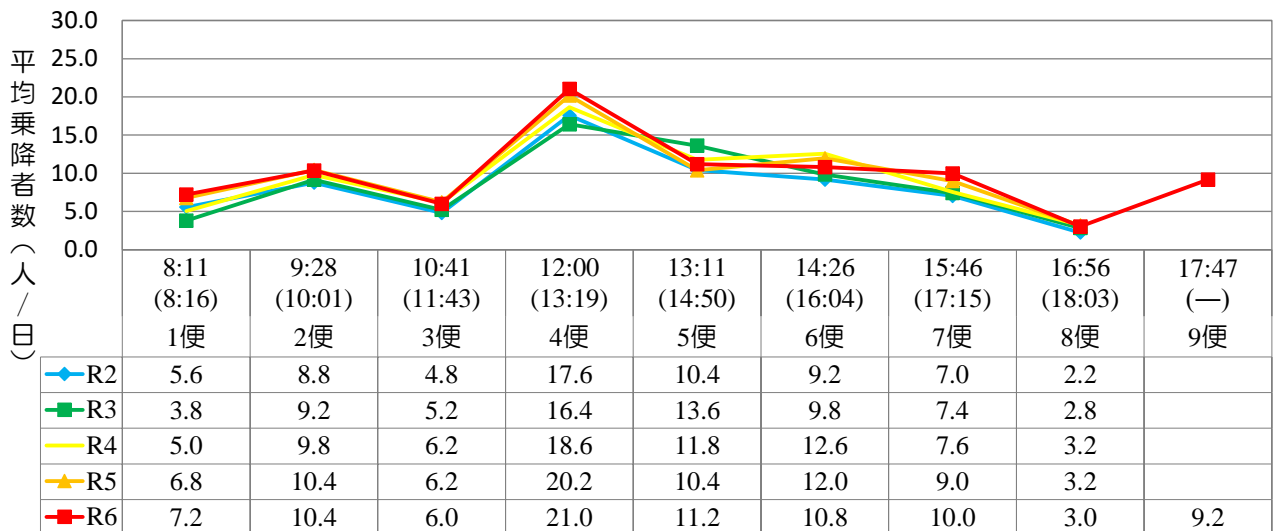
① 上り

上之山線 便別乗降者数（八草駅→瀬戸駅前）



② 下り

上之山線 便別乗降者数（瀬戸駅前→八草駅）



※（ ）内時刻は旧ダイヤ

【年度別の乗降者数】

増便した影響もあり、昨年度よりさらに利用の回復が進み、新型コロナウイルス感染症拡大前である令和元年度の90%以上まで回復した。

【バス停別の乗降者数】

昨年度と比較し、多くのバス停で乗降者数が増加しており、特に瀬戸駅前等の公共交通結節点で乗降者数が回復した。

【便別の乗降者数】

上りは、乗降者数の多い新郷地域交流センターに隣接する商業店舗の営業時間が合う3便目の利用が特に多い。また、増便した8、9便目は主に八草駅や瀬戸駅前にて利用されたことから公共交通結節点のバス停の利用の回復につながった。

下りは、8便までは利用傾向に大きな変化はなかったが、増便した9便目が主に新郷地域交流センター前や瀬戸駅前にて利用され、下り便全体の利用も増加した。

(9) こうはん線

▼こうはん線路線図（令和6年度）



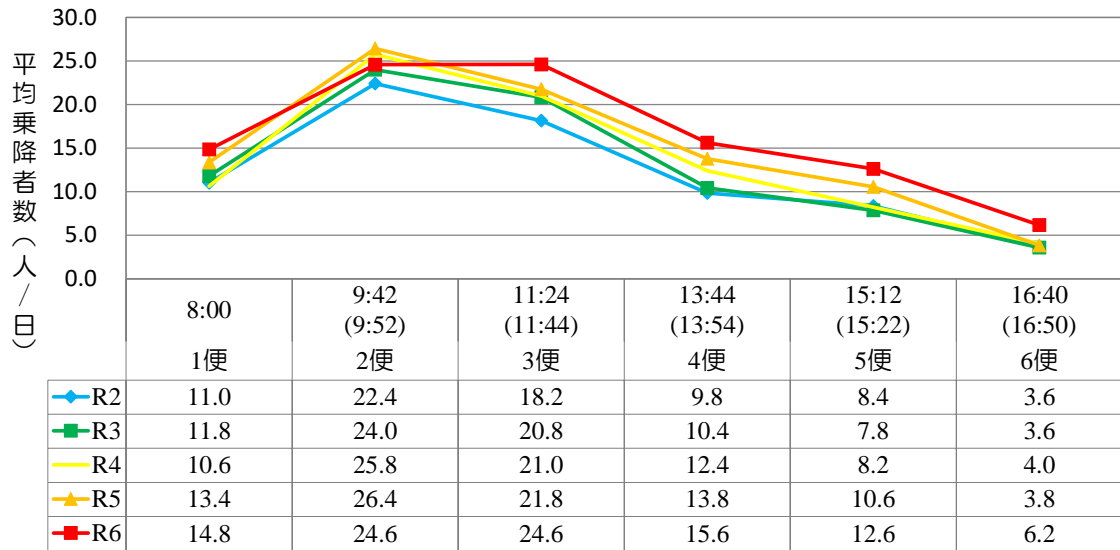
▼バス停別乗降者数の推移（人/日）

No	停留所名	R2	R3	R4	R5	R6	R6-R2	R6-R5
1	イオン瀬戸みずの店	25.5	26.3	28.6	30.3	36.0	10.5	5.7
2	コミュニティききょう台	2.3	2.2	1.8	2.3	2.3	0.0	0.0
3	すみれ台	4.2	3.8	4.4	5.7	7.1	2.9	1.4
4	さつき台	5.4	5.5	5.1	5.6	8.0	2.6	2.4
5	ひまわり台	2.2	2.2	2.1	2.2	2.8	0.6	0.6
6	やまて坂	1.3	1.1	1.7	2.7	2.4	1.1	-0.3
7	東山小学校	1.0	1.2	1.3	1.3	1.0	0.0	-0.3
8	東山町	23.1	24.0	25.1	24.6	25.6	2.5	1.0
9	西山町北	3.7	3.6	3.3	3.7	3.5	-0.2	-0.2
10	西山町南	3.4	4.4	6.4	7.4	6.6	3.2	-0.8
11	南山町3丁目	1.9	1.6	2.0	2.6	2.8	0.9	0.2
12	西山町1丁目	2.6	2.6	2.9	2.5	3.5	0.9	1.0
13	井上病院	2.3	2.8	3.0	5.0	6.8	4.5	1.8
14	平町	3.9	4.2	5.2	5.2	5.8	1.9	0.6
15	共栄橋	3.4	4.1	3.6	3.7	3.6	0.2	-0.1
16	共栄通	2.0	2.3	3.1	4.3	5.5	3.5	1.2
(16)	今村橋	-	-	-	-	-	-	-
17	やすらぎ会館	2.4	3.1	2.9	3.7	5.5	3.1	1.8
18	水野駅	7.2	8.2	9.3	8.7	9.0	1.8	0.3
19	効範公民館前	4.2	4.4	6.1	5.8	5.4	1.2	-0.4
20	水南町	1.2	1.4	1.3	1.4	1.3	0.1	-0.1
21	新瀬戸駅	26.8	29.3	29.4	30.3	29.8	3.0	-0.5
22	瀬戸市立図書館	1.3	0.9	1.2	1.6	1.6	0.3	0.0
23	陶生病院	9.2	9.1	9.1	10.9	14.8	5.6	3.9
合計		140.2	148.3	158.9	171.6	190.6	50.4	19.0

▼便別乗降者数の推移（人/日）

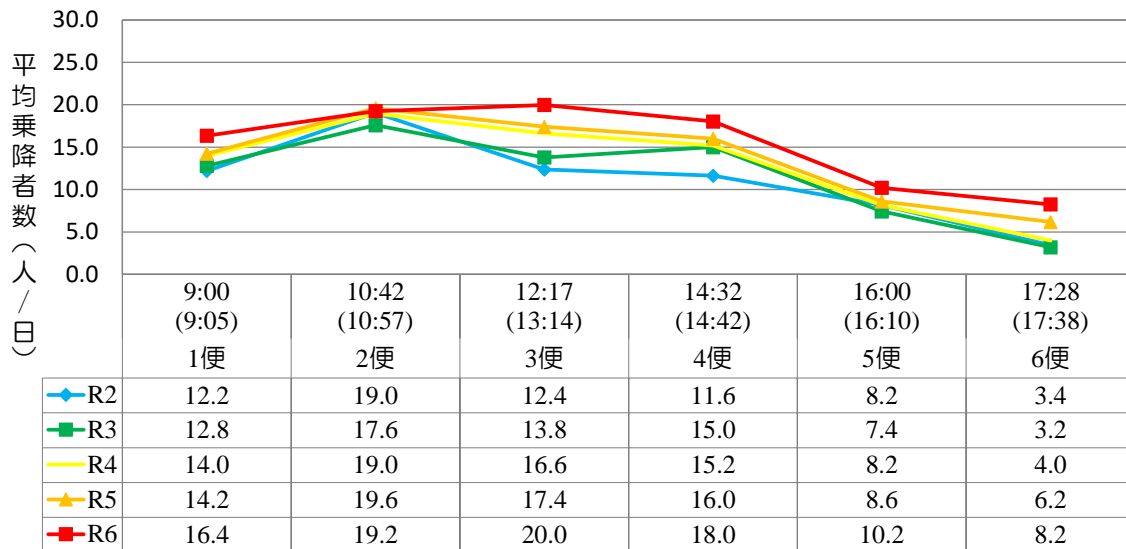
① 上り

こうはん線 便別乗降者数（イオン瀬戸みずの店→陶生病院）



② 下り

こうはん線 便別乗降者数（陶生病院→イオン瀬戸みずの店）



※（ ）内時刻は旧ダイヤ

【年度別の乗降者数】

新型コロナウイルス感染拡大により令和2年度に大きく乗降者数が減少し、その後徐々に回復した結果、今年度の乗降者数はコロナ拡大前である令和元年度をわずかに上回った。

【バス停別の乗降者数】

昨年度と比べ多くのバス停で乗降者数が増加しており、特にイオン瀬戸みずの店及び陶生病院で乗降者数が回復した。

【便別の乗降者数】

上り下りともに利用の回復が遅れていた5、6便目の特にイオン瀬戸みずの店や陶生病院にて利用が増加した結果、全体の乗降者数が増加した。