

ライフ・ワーク・バランス

一般的にはワーク・ライフ・バランスと表されることが多いですが、瀬戸市では、「ライフ（生活）」あってこそその「ワーク（仕事）」が成り立つという観点から、ライフ・ワーク・バランスと表しています。

ライフ・ワーク・バランス推進宣言事業所一覧

募集内容は
コチラ



生活（ライフ）と仕事（ワーク）の調和を推進し、男女共同参画社会の形成を促進させるために、性別に関わらず誰もが働きやすい職場環境づくりの具体的な取組を宣言する市内事業者を募集しています。



事業所名	所在地	事業所名	所在地
瀬戸信用金庫	瀬戸市東横山町	瀬戸自動車運送株式会社	瀬戸市山脇町
株式会社さくら	瀬戸市内田町	株式会社名古屋銀行	瀬戸市陶原町
富士特殊紙業株式会社	瀬戸市暁町	杉山重工株式会社	瀬戸市穴田町
株式会社セトパッケージ	瀬戸市暁町	有限会社トリオ商事	瀬戸市西本地町
株式会社暁デザイン事務所	瀬戸市暁町	伊藤忠セラテック株式会社	瀬戸市塩草町
大橋運輸株式会社	瀬戸市西松山町	大栄工業株式会社	瀬戸市穴田町
イズモ葬祭 瀬戸貴賓館	瀬戸市孫田町	有限会社塚本空調設備	瀬戸市高根町
イズモ葬祭 祖母懐	瀬戸市祖母懐町	ハナキベンディング株式会社	瀬戸市共栄通
瀬戸ガス水道株式会社	瀬戸市弁天町	テクノエイト株式会社	瀬戸市暁町
瀬戸公共職業安定所	瀬戸市東長根町	株式会社トーカロイ TGK	瀬戸市坊金町
ワタキューセイモア株式会社名古屋支店	瀬戸市坊金町	株式会社トーカロイ	瀬戸市坊金町
有限会社ワッツビジョン	瀬戸市品野町	中部建設株式会社	瀬戸市西長根町
河村物流サービス株式会社	瀬戸市山の田町	名古屋伸銅株式会社	瀬戸市井戸金町
株式会社ニッコーインテック	瀬戸市坂上町	株式会社ナリタテクノ	瀬戸市上陣屋町
株式会社スギノプレス	瀬戸市山の田町	第一生命保険株式会社 瀬戸旭営業オフィス	瀬戸市共栄通
株式会社ケーアールアイ	瀬戸市暁町	POLA THE BEAUTY 新瀬戸店	瀬戸市東松山町
株式会社 成田製陶所	瀬戸市大坂町	ハマダスポーツ企画株式会社	瀬戸市上本町
株式会社オプトン	瀬戸市暁町	株式会社マイティミズタニ	瀬戸市暁町
朝日インテック株式会社	瀬戸市暁町	日本赤十字社東海 北陸ブロック血液センター	瀬戸市南山口町

※令和8年2月末現在 ※事業所名の並びは申請順です。

チャレンジ Seto Style

瀬戸市男女共同参画事業情報誌

10

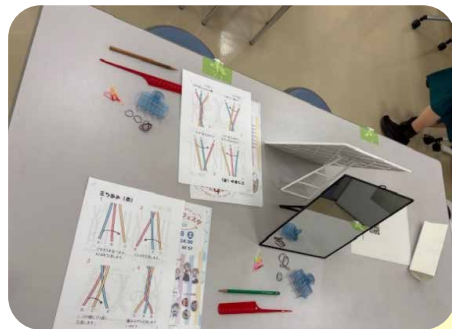
瀬戸市多様性協働課
2026年3月



令和7年度

男女共同参画推進事業紹介

パパのヘアアレンジ講座



「ままのわフェスタ」内で、現役美容師を講師として迎え、パパが子どものヘアアレンジを学べるイベントを実施しました。三つ編みやハーフアップなどお子様の髪の長さに合わせて、上手に結ぶことができました！

理工系の楽しさに出会う～七色に光るサイエンスクラフト～



「理系に興味がある！」「将来の選択肢の参考にしたい！」という女子小・中学生を対象に、愛知工業大学エクステンションセンターの細江忠司客員講師を迎え、イベントを開催しました。LEDを使用して光るオブジェを作り、愛知工業大学の学生から普段学んでいることなどのお話を聞きました。「理系への興味が高まった」という声が多く寄せられました。

私らしく働きたい！個別おしごと相談

再就職を考えている女性を対象に、ママ・ジョブ・あいち専任のカウンセラーによるおしごと相談を実施しました。無料託児付きのため、お子さんがいる方も安心して相談をすることができました。



LGBTQの基礎知識職員研修



市の職員を対象に、NPO法人ASTAの皆様をお招きし、講演会を実施しました。当事者の方からそれぞれライフストーリーについて、貴重なお話をさせていただきました。また、参加者から当事者へ質問する時間を設け理解を深めました。

「男女共同参画」絵はがきの募集

「男女共同参画」をテーマに小中学生から一般の方までを対象に絵はがきを募集しました。「男女共同参画を考えるきっかけになった」とのお声をいただきました。





理系で輝く女性特集

理系の職業に就き、活躍している女性を紹介します



河村電器産業株式会社 研究センター技術研究課
高島 綾華 さん



理系分野を目指そうと思ったきっかけはありますか

小学生のときの授業で「はんだ付け」を体験したことがきっかけです。小さいころから、「ものの仕組みを知ること」や「自分の手で形にすること」が好きでした。当時は防災用ラジオを作り、ラジオを動かすための基板に部品を取り付ける作業ではんだ付けを行いました。たくさんの部品を組み合わせると一つのものが完成することに魅力を感じ、「もっと専門的な技術を身につけたい」という思いから、理系を目指すようになりました。

※はんだ付け…はんだ(金属)を溶かして電子部品と基板などをくっつける作業



理系分野は昔から得意でしたか

理科の中では、地学や生物が得意でした。ただ、理系科目全般が最初から得意だったわけではありません。高校での授業や実技・実習など、実際に手を動かして学ぶ内容は理解しやすく、学ぶこと自体を楽しんでいたと感じていました。

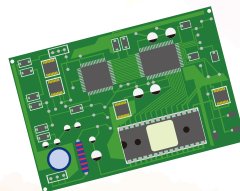


高校進学を理系分野の専門学校と決めた時、不安などありませんでしたか

不安はありませんでした。興味のある分野を学べる環境で挑戦したいという思いが強く、工業高校への進学を決めました。



大学ではどのようなことを学びましたが



大学では、工学部電気学科へ進学し、電気の基本的な仕組みを学びました。実験の授業では、電気回路の動きを学ぶため、基板といわれる部品を使い、計測器(電気を測る道具)で正しく動いているかを確認していました。



理系の職業で働く際に、女性だからこその悩みや大変なことはありますか

一番大変だと感じるのは、筋力面です。もともと力があまりないため、部材の移動などで大変だと感じる場合があります。しかし、所属している部署や他部署の先輩社員の方々に助けをもらったり、協力し合ったりすることで、今では大きな負担を感じることは少なくなっています。



最後に女子学生に一言お願いします

「理系は難しそう」「自分には向いていないかも」と不安に思う方もいるかもしれませんが、少しでも理系に「興味がある」「気になる」「やってみよう」「楽しそう」と感じた気持ちを大切にしてください。自分の可能性を信じて、ぜひ一歩踏み出してみてください。



瀬戸市パートナーシップ・ファミリーシップ宣誓制度

瀬戸市パートナーシップ・ファミリーシップ宣誓制度



瀬戸市は、「誰もが輝くトライアングルプランⅣ～第2次瀬戸市女性活躍推進計画・第4次瀬戸市男女共同参画プラン～」に掲げる「多様性を認め合い個人の能力が発揮でき誰もが輝けるまちせと」に基づき、一人一人が多様な性のあり方を認め合い、だれもが自分らしく、いきいきと活躍し、安心して生活が送れる社会の実現に寄与するため、パートナーシップ・ファミリーシップ宣誓制度を導入しています。

宣誓者インタビュー

Q.

宣誓のきっかけは？



- A.
- ・病院で付き添いができるようになるため申請したいと思いました。
 - ・「瀬戸に一緒に行こう」と伝えられた時に、制度があるか調べ宣誓することを決めました。今まで住んでいた場所では制度がなかったのが嬉しいです。

手続きの流れ

- 予約** 事前に電話またはメールで予約してください。
- 申請** 予約した日時に必要書類をお持ちの上、お二人でお越しください。本人確認を行い、必要書類と宣誓要件を確認します。
- 交付** 宣誓の日から約1週間後、宣誓書受理証明書等を交付します。(郵送対応も可)

予約・問合せ先

市民生活部 多様性協働課多様性協働係
〒489-0044 瀬戸市栄町45 パルティセと

☎ 0561-97-1336

✉ tayosei@city.seto.lg.jp

制度について詳しくはコチラ



宣誓書受理証明書等交付組数

10組

(令和8年2月末時点)



瀬戸市 LGBT フレンドリー企業登録制度について

LGBTフレンドリー企業登録制度



企業における性的マイノリティの理解促進に寄与することを目的に導入しました。多様な性のあり方に理解があり、支援や配慮した取組を実施している市内企業(NPO法人、個人商店、医療機関等を含む)が登録できる制度です。



登録事業所一覧

詳細はコチラ

事業所名	業種
第1号 瀬戸信用金庫	金融業
第2号 株式会社さくら	小売業
第3号 大橋運輸株式会社	運輸業
第4号 ハマダスポーツ企画株式会社	生活関連サービス業
第5号 公立陶生病院組合	医療
第6号 朝日インテック株式会社	製造業
第7号 日東工業株式会社 瀬戸工場	製造業

※令和8年2月末現在 ※事業所名の並びは申請順です。

フレンドリー企業に登録すると

会社概要や取組内容を
瀬戸市ホームページ等に掲載

多様なニーズに
合った人材の
確保につながる!

瀬戸市から
フレンドリー企業登録証が交付され、
「瀬戸市LGBTフレンドリー企業マーク」
が使用可能になる

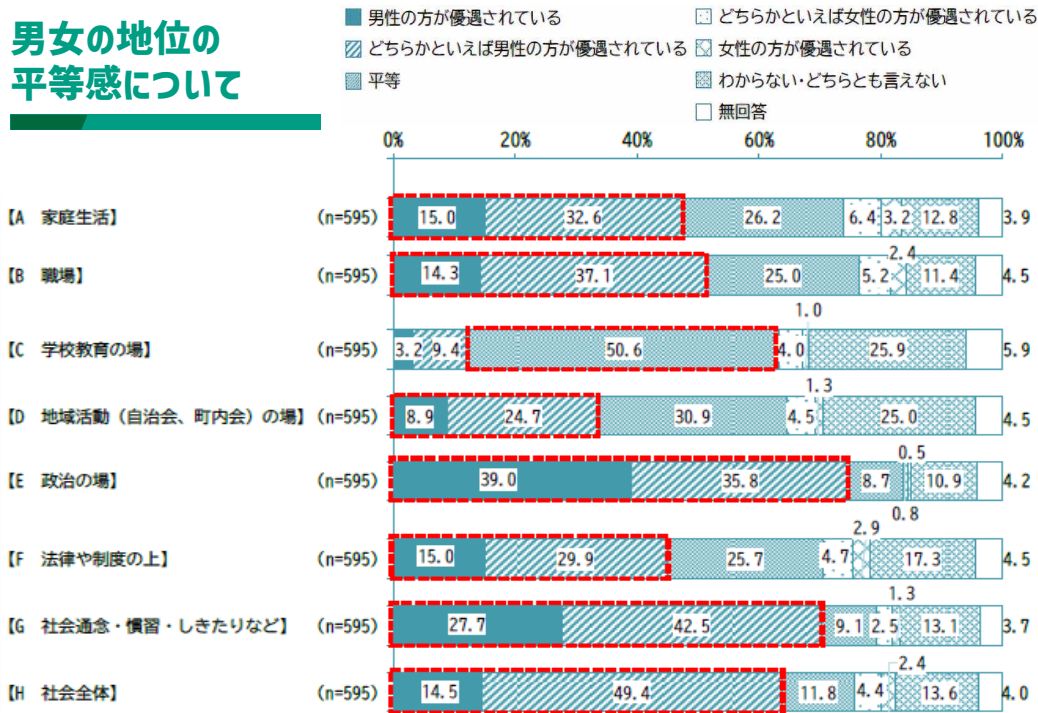
社内外へ向けて
自社の取組を
発信できる!

トライアングルプランV策定に向けてアンケート調査を行いました

トライアングルプランとは…瀬戸市では性別に関わりなく個人が能力を発揮できる男女共同参画社会の実現に向け、「男女共同参画トライアングルプラン」を策定しています。令和8年度は次期プランの策定の次期となるため、アンケート調査を実施しました。

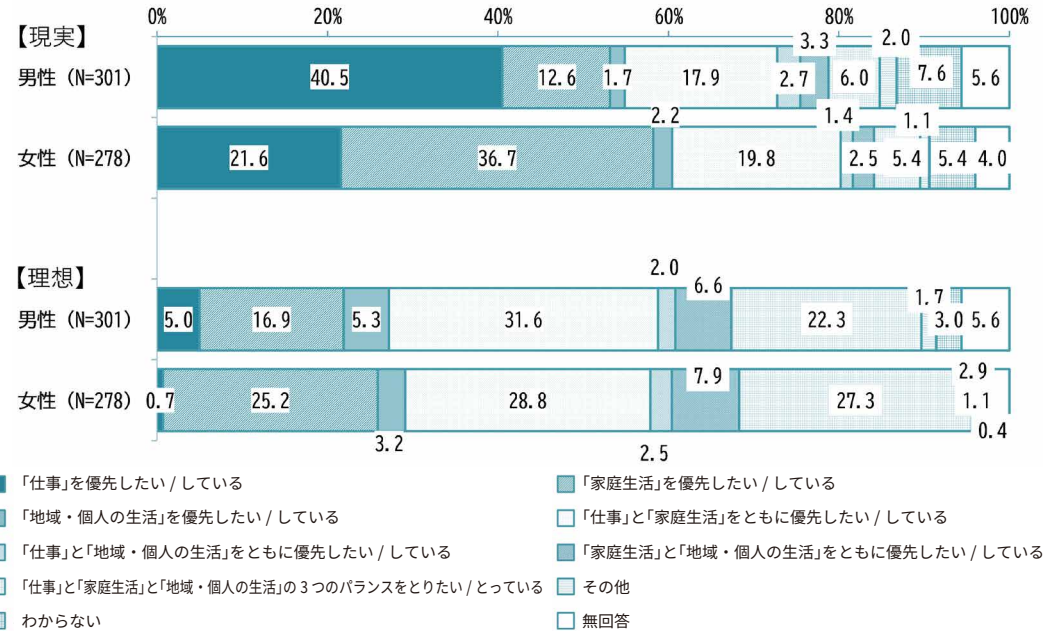
市民アンケート

男女の地位の平等感について

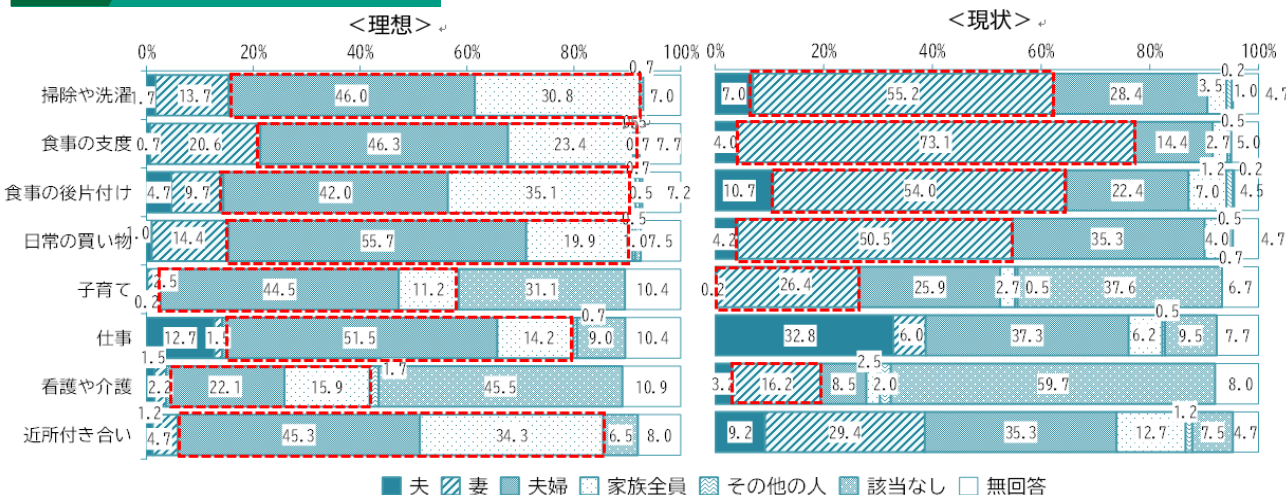


ライフ・ワーク・バランス

Life Work Balance



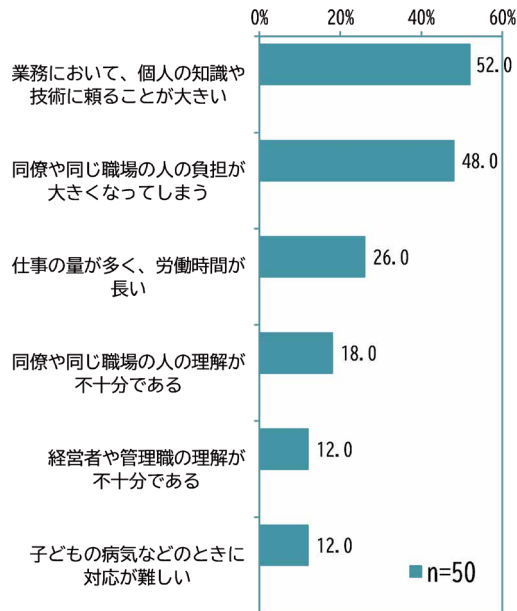
家庭内の役割分担について



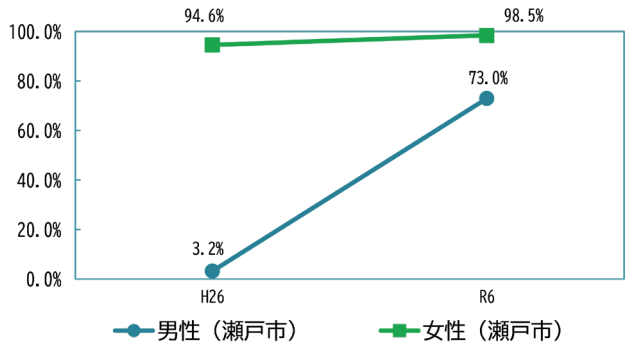
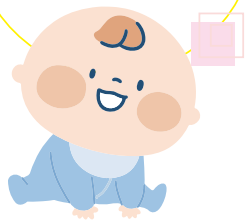
- 男女の地位の平等感については、学校教育の場では「平等」が多いものの、その他の項目では「男性優遇」「男性の方が優遇されている」+「どちらかといえば男性の方が優遇されている」が多くなっている。
- 家庭内の役割分担について、「夫婦」又は「家族全員」で行うことが理想とされているが、現実には仕事以外の家事や子育て、看護、介護の負担は妻に偏っている。性別による役割分担がない状態を理想としながらも、実際には妻に負担が偏っており、理想と現実のギャップがあることがうかがえる。
- ライフ・ワーク・バランスについて、仕事と家庭生活の両立を理想とする人が多いが、現実には男性は仕事、女性は家庭生活を優先している人が多い。

事業所アンケート

「ライフ・ワーク・バランスを推進する上での課題」



育児休業取得率

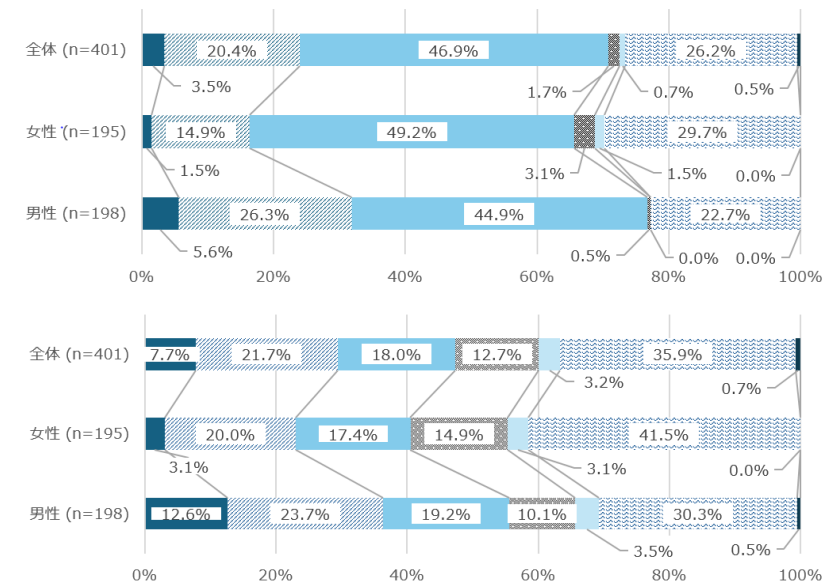
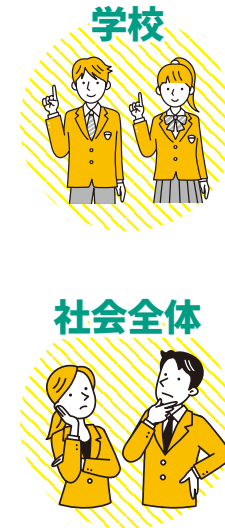


- 事業所においては、ライフ・ワーク・バランスを推進するうえでは、業務において、個人の知識や技術に頼ることが大きい、同僚や同じ職場の人の負担が大きくなってしまふことを課題に感じている事業所が多い。
- 育児休業取得率について、女性では約 10 割であるのに対し、男性では平成 26 年度から大幅に増加しているものの、未だ 7 割程度にとどまっている。

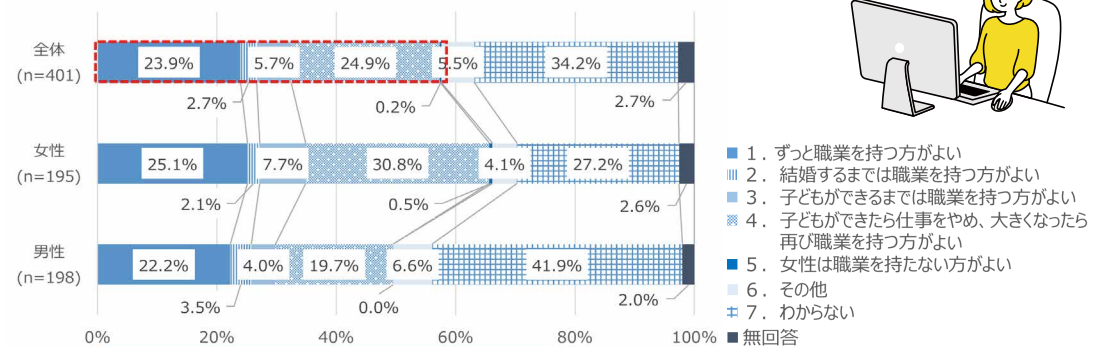
中学生アンケート

男女の地位の平等感

- 1. 女性のほうが優遇 (ゆうぐう) ※されている
- 2. どちらかといえば女性のほうが優遇されている
- 3. 平等
- 4. どちらかといえば男性のほうが優遇されている
- 5. 男性のほうが優遇されている
- 6. わからないどちらとも言えない
- 無回答



女性が職業を持つことに対する考え



- 男女の地位の平等感について、学校では「平等」、社会全体では「女性の方が優遇されている」と感じている人が多い。
- 女性が職業を持つことに対する考えについて、ライフステージに応じて職業を持つ方がよいと考えている人が多い。