

第3編

# 予 防



# 連 区 別 防 火 対 象 物 状 況

令和2年4月1日現在

項 別	連 区 別	合 計	道	深	古	東	祖	陶	長	效	水	水	西	原	萩	八	品	下	山	本	菱	新
			泉	川	瀬	明	母	原	根	範	南	野	陵	山	台	幡	野	野	口	地	野	郷
	合 計	4,525	175	114	122	165	138	324	460	460	221	459	49	72	40	30	233	284	348	427	232	172
1	イ 劇場・映画館	4										3										1
	ロ 公会堂・集会場	58	1		3	1	4	3	7	7	3	2	2	2	1	1	7	3	5	1	1	4
2	イ キャバレー等	0																				
	ロ 遊 技 場	8						1	1	1	1									2		2
	ハ 性 風 俗 関 連 店 舗	0																				
	ニ カラオケ等 個 室	2							2													
3	イ 料 理 店 等	0																				
	ロ 飲 食 店	62	1		1			4	17	4	7	4					1	1	6	9		7
4	百貨店・マーケット	161	2	3	5	1	2	17	30	17	10	7	4	2			1	7	10	26	2	15
5	イ 旅館・ホテル	11		1						2	2	3					2					1
	ロ 共 同 住 宅 ・ 寄 宿 舎	911	20	6	18	7	14	50	110	137	60	24	10	43	27	22	17	32	139	43	93	39
6	イ 病院・診療所	52		3			1	5	3	12	7	2	1	2		1	4	2	3	2	1	3
	ロ 福祉施設等 入所施設等	50		2	5	1		5	7	4	2	7			1		5	2	3	3	2	1
	ハ 福祉施設等 保 育 所 等	70	1	4	1		1	6	8	5	5	7	3	2	3	2	3	3	9	3	2	2
	ニ 幼 稚 園	12			1				1		2		4	2	1	1						
7	学校・各種学校	180	9	1	6	2	7	25	8	13	9	14	11	2	3	2	32	2	13	1	13	7
8	図書館・美術館等	17		1				2	1			3	1						8			1
9	イ 特 殊 浴 場	0																				
	ロ イ 以 外 の 公 衆 浴 場	2						2														
10	停 車 場	3	1								1											1
11	神 社 ・ 教 会	73	5	5	5	3	5	3	12	6	3	4	1				4	2	7	3	4	1
12	イ 工場・作業所	1,289	70	38	50	100	63	69	82	66	32	224	2				89	116	45	169	46	28
	ロ テレ ビ ス タ ジ オ 等	0																				
13	イ 自動車車庫	61	1	1	3	4		6	8	5	10	7					3	1	2	3	2	5
	ロ 飛 行 機 の 格 納 庫	0																				
14	倉 庫	453	21	10	8	22	7	24	51	32	13	59	1				23	42	30	79	20	11
15	事 務 所 等	433	8	5	5	18	9	35	44	37	14	61	2	2	1		28	53	29	50	22	10
16	イ 複 合 用 途 ( 特 定 )	346	26	22	4	1	12	34	38	66	26	17	5	13	3		6	8	19	16	8	22
	ロ 複 合 用 途 ( 非 特 定 )	260	8	10	7	4	11	34	31	46	11	12	3	2		1	6	10	20	17	14	13
16の2	地 下 街	0																				
16の3	準 地 下 街	0																				
17	重 要 文 化 財	4				1						1					2					
18	ア ー ケード	3	1	2																		
19	指 定 山 林	0																				
20	指 定 舟 車	0																				

査 察 実 施 周 期

令和元年度

項別		主な対象物	査察対象物抽出基準	実施周期 (年)		
特定 防火 対象物	1	イ・ロ 劇場・映画館 公会堂・集会場	防火対象物点検対象	1		
			公民館 ※一部は16項イに含む	1		
			上記以外（集会所等）	5		
	2	イ ロ ハ ニ	キャバレー等 遊技場 性風俗関連店舗 個室を有する店舗	すべて	1	
						キャバレー等
						遊技場
						性風俗関連店舗
	3	イ・ロ	料理店等 飲食店	防火対象物点検対象（1,000㎡以上を除く）	1	
				自動火災報知設備あり又は避難器具あり（1,000㎡以上を除く）	3	
				自動火災報知設備あり（1,000㎡以上）	3	
				収容人員30人以上	3	
	4		百貨店・マーケット	防火対象物点検対象	1	
				収容人員30人以上かつ1,000㎡以上	3	
				収容人員30人以上かつ1,000㎡未満	3	
				自動火災報知設備あり又は避難器具あり（1,000㎡以上を除く）	3	
	5	イ	旅館・ホテル・宿泊所等	延べ面積1,000㎡以上	1	
	6	イ ロ・ハ	病院・診療所	すべて	1	
			福祉施設・更生施設			
		ニ	幼稚園	防火対象物点検対象	3	
				上記以外	1	
9	イ	特殊浴場	すべて	1		
16	イ	複合用途	収容人員30人以上かつ3階建て以上	1		
			収容人員30人以上かつ2階建て以下	3		
			自動火災報知設備あり又は避難器具あり（1,000㎡以上を除く）	3		
			6項ロ、ハ、ニが含まれているもの	1		

項別		主な対象物	査察対象物抽出基準	実施周期 (年)	
非 特 定 防 火 対 象 物	5	ロ	共同住宅・寄宿舎	3階建て以上かつ収容人員50人未満	5
				収容人員50人以上	5
	7		学校・各種学校	小中学校	1
				その他	1
	8		図書館・美術館等	自動火災報知設備あり	3
	9	ロ	9項イ以外の公衆浴場	自動火災報知設備あり	5
	10		停車場	自動火災報知設備あり	5
	11		神社・教会	消火器あり	5
	12	イ	工場・作業場	延べ面積500㎡以上	5
				自動火災報知設備あり1,400㎡以上	5
				指定可燃物を保有するもの	10
				消防阻害物質(液化石油ガスを除く)を保有するもの	10
	12	ロ	テレビスタジオ等	すべて	1
	13	イ	自動車車庫	延べ面積1,000㎡以上	5
	14		倉庫	延べ面積500㎡以上	5
	15		事務所等	延べ面積1,000㎡以上	3
				自動火災報知設備あり又は避難器具あり(1,000㎡未満)	5
				収容人員50人以上(1,000㎡未満を除く)	5
16	ロ	複合用途	自動火災報知設備あり又は避難器具あり	3	
			延べ面積500㎡以上	4	
			消火器あり500㎡未満	5	
17		重要文化財	すべて	1	
18		アーケード(50m以上)	すべて	5	

## 査察実施率の推移

区 分	平成27年度	平成28年度	平成29年度	平成30年度	令和元年度
瀬戸市	16.4	20.6	20.6	20.6	21.1
愛知県	20.0	18.7	18.7	15.1	
全 国	21.2	21.6	21.6	21.4	

※ 令和元年度の全国及び愛知県の査察実施率は、令和2年5月現在発表表

# 中高層建築物・地階用途別状況

令和2年4月1日現在

項別	階 別		3	4	5	6	7	8	9	10	11	12	13	14	15	地階
	合 計		644	150	122	36	23	26	13	9	15	5	4	6	6	152
1	イ	劇場・映画館														
	ロ	公会堂・集会場	1	3												1
2	イ	キャバレー等														
	ロ	遊技場	1													
	ハ	性風俗関連店舗														
	ニ	カラオケ等個室														
3	イ	料理店等														
	ロ	飲食店	2													1
4		百貨店・マーケット	9	4												7
5	イ	旅館・ホテル	3	1	1			1								2
	ロ	共同住宅・寄宿舎	149	60	101	20	17	20	11	8	11	5	4	6	6	19
6	イ	病院・診療所	8	4	2	2		1		1						4
	ロ	福祉施設等	6	3												
	ハ	福祉施設等	4	1			1		1							4
	ニ	幼稚園	3													2
7		学校・各種学校	51	16	2	1										15
8		図書館・美術館等	3													4
9	イ	特殊浴場														
	ロ	イ以外の公衆浴場	1													
10		停車場														
11		神社・教会	5													4
12	イ	工場・作業所	82	10	2	2										18
	ロ	テレビスタジオ等														
13	イ	自動車車庫	3	1	2											4
	ロ	飛行機等の格納庫														
14		倉庫	41	8												12
15		事務所等	62	10	4	3	2									28
16	イ	複合用途(特定)	107	20	4	5	2	4	1		1					19
	ロ	複合用途(非特定)	103	9	4	3	1				3					8
16の2		地下街														
16の3		準地下街														
17		重要文化財														
18		アーケード														
19		指定山林														
20		指定船車														

# 防 火 管 理 者 選 任 状 況

令和2年4月1日現在

項別	区 分		防火管理者の選任が必要な防火対象物数	防火管理者の選任届が提出されている防火対象物数	届出率%
	合 計				
	合 計		884	798	90
1	イ	劇 場 ・ 映 画 館	4	4	100
	ロ	公 会 堂 ・ 集 会 場	100	69	69
2	イ	キ ャ バ レ ー 等	—	—	—
	ロ	遊 技 場	7	7	100
	ハ	性 風 俗 関 連 店 舗	—	—	—
	ニ	個 室 を 有 す る 店 舗	1	1	100
3	イ	料 理 店 等	—	—	—
	ロ	飲 食 店	64	59	92
4	百 貨 店 ・ マ ー ケ ッ ト		113	108	96
5	イ	旅 館 ・ ホ テ ル	9	8	89
	ロ	共 同 住 宅 ・ 寄 宿 舎	108	106	98
6	イ	病 院 ・ 診 療 所	17	15	88
	ロ	福 祉 施 設 ・ 更 正 施 設	50	49	98
	ハ	福 祉 施 設 ・ 更 正 施 設	47	47	100
	ニ	幼 稚 園	10	10	100
7	学 校 ・ 各 種 学 校		46	44	96
8	図 書 館 ・ 美 術 館 等		7	7	100
9	イ	特 殊 浴 場	—	—	—
	ロ	イ 以 外 の 公 衆 浴 場	2	2	100
10	停 車 場		—	—	—
11	神 社 ・ 教 会		31	27	87
12	イ	工 場 ・ 作 業 所	69	66	96
	ロ	テ レ ビ ス タ ジ オ 等	—	—	—
13	イ	自 動 車 車 庫	—	—	—
	ロ	飛 行 機 等 の 格 納 庫	—	—	—
14	倉 庫		9	9	100
15	事 務 所 等		52	49	94
16	イ	複 合 用 途 ( 特 定 )	117 ( 15 )	92 ( 13 )	79 ( 87 )
	ロ	複 合 用 途 ( 非 特 定 )	20 ( 2 )	18 ( 2 )	90 ( 100 )
16の2	地 下 街		—	—	—
16の3	準 地 下 街		—	—	—
17	重 要 文 化 財		1	1	100
18	ア ー ケ ー ド		—	—	—
19	指 定 山 林		—	—	—
20	指 定 舟 車		—	—	—

( ) 内は統括防火管理対象物を再掲

## 防 火 管 理 講 習 実 施 状 況

令和元年度

甲種防火管理新規講習		甲種防火管理再講習		乙種防火管理講習	
回 数	修 了 者 数	回 数	修 了 者 数	回 数	修 了 者 数
1	37	1	23	1	14

# 危険物施設等連区別設置状況

令和2年4月1日現在

連区別		合計	連区別																				
施設別			道 泉	深 川	古 瀬 戸	東 明	祖 母 懐	陶 原	長 根	效 範	水 南	水 野	西 陵	原 山 台	萩 山 台	八 幡 台	品 野	下 品 野	山 口	本 地	菱 野	新 郷	
		318	10	3	5	26	2	10	26	13	14	69	0	0	0	0	14	38	12	27	45	4	
危険物施設	施設区分別	製造所	3									1					2						
		貯蔵所	214	8	3	2	16	2	6	16	8	8	48	0	0	0	0	11	27	6	20	31	2
		屋内(特定)	47 (8)		1		2		1	1	2		21 (4)				1	2			12 (1)	3 (1)	1
		屋外タンク	33				10						7					12	1	1	2		
		屋内タンク	30	4	2	1	3	1	2	2	2		5				1	3	1	2	1		
		地下タンク	40			1		1	1	5	3	5	8				3	1	4	1	6	1	
		簡易タンク	5				1										4						
		移動タンク	53	4					2	8	1	3	7				2	8			3	15	
		屋外	6															1		1	4		
		取扱所	101	2	0	3	10	0	4	10	5	6	20	0	0	0	0	3	9	6	7	14	2
		給油(自家用)	54 (28)			2 (2)	3 (3)		4 (1)	7 (2)	3 (1)	2 (1)	6 (3)					3 (2)	5 (1)	4 (2)	5 (4)	8 (6)	2
		一般販売	47 0	2		1	7			3	2	4	14					4	2	2	6		
			318	10	3	5	26	2	10	26	13	14	69	0	0	0	0	14	38	12	27	45	4
	貯蔵・取扱数量別	指定数量の5倍以下	132	7	1		6	2	4	11	6	3	38					10	11	6	9	17	1
		5倍を超え10倍以下	58	2	1	1	9			3	2	5	12					1	7	3	7	4	1
10倍を超え50倍以下		89	1	1	3	9			3	7	3	5	11				2	14	1	10	19		
50倍を超え100倍以下		12			1	2							4				1	1			3		
100倍を超え150倍以下		7						1	1				2					3					
150倍を超え200倍以下		5											1					2		1	1		
200倍を超え250倍以下		6							1	2	1		1								1		
250倍を超え300倍以下		8							1	2	1	1							1			2	
300倍を超えるもの		1																	1				
少量危険物施設	536	22	15	17	32	23	40	35	39	20	85	4	4	3	2	41	30	22	74	12	16		
指定可燃物施設	109	2		2	10	1	5	6	3	1	30					10	5	5	25	3	1		
圧縮アセチレンガス施設	3									1								1	1				
液化石油ガス施設	1,005	37	31	53	87	48	64	77	68	43	83	6				68	98	100	52	60	30		
毒物・劇物施設	20		1		1		1		2	1	3						2		3	6			

( ) 内は再掲

## 危険物施設に関する申請等の件数

令和元年度

施設区分		合計	製造所	貯蔵所							取扱所			
				屋内(特定)	屋外タンク	屋内タンク	地下タンク	簡易タンク	移動タンク	屋外	給油	(自家用)	一般	販売
合計		117	3	28	0	2	3	0	2	2	45	(18)	32	0
許可	設置	2		1							1	(1)		
	変更	35	1	8			1		1	1	13	(4)	10	
完成検査		40	1	11			1		1	1	16	(7)	9	
仮使用承認		29	1	6							12	(3)	10	
廃止・転出		10		2		2	1				2	(2)	3	
予防規程認可		0												
完成検査前検査		1									1	(1)		
仮貯蔵・仮取扱承認		1												

( ) 内は再掲



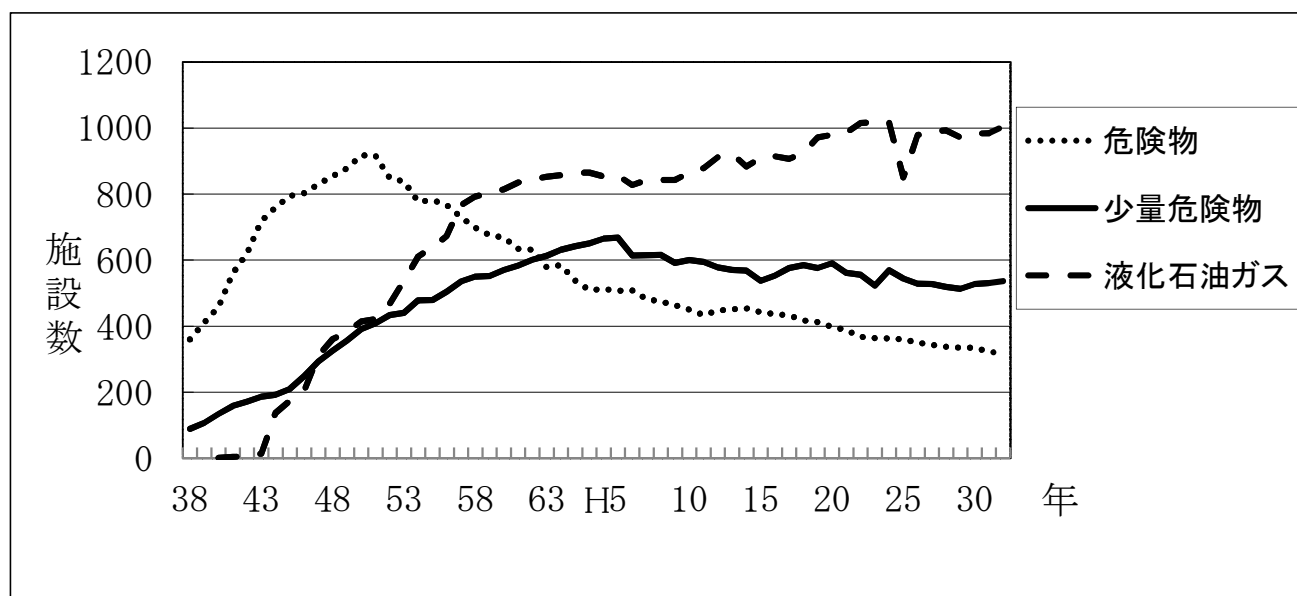
## 危険物施設等の10年間の推移

各年度4月1日現在

年度別		平成 23 年度	平成 24 年度	平成 25 年度	平成 26 年度	平成 27 年度	平成 28 年度	平成 29 年度	平成 30 年度	令和 元 年度	令和 2 年度	
施設別	製造所	364	363	360	350	343	338	335	335	322	318	
	貯蔵所	屋内 (特定)	39 (8)	39 (8)	39 (8)	39 (8)	41 (8)	43 (8)	44 (9)	44 (8)	45 (8)	47 (8)
		屋外タンク	37	36	36	35	35	34	34	36	33	33
		屋内タンク	36	36	33	33	33	33	33	33	32	30
		地下タンク	52	54	51	48	48	48	44	43	41	40
		簡易タンク	4	4	4	4	4	4	4	4	5	5
		移動タンク	73	73	72	68	64	57	58	56	53	53
		屋外	5	5	5	5	5	6	5	6	5	6
	取扱所	給油 (家用)	63 (30)	61 (30)	62 (31)	60 (30)	58 (29)	57 (30)	56 (29)	55 (29)	55 (29)	54 (28)
		一般	53	53	56	56	53	54	53	54	50	47
		販売	1	1	1	1	1	1	1	1	0	0
	少量危険物施設		523	569	554	529	528	519	513	528	531	536
液化石油ガス施設		1,017	1,018	850	978	990	993	972	980	984	1,005	

( ) 内は再掲

## 危険物施設等の推移



# 消 防 関 係 団 体

## 瀬 戸 防 火 防 災 協 会 連 合 会

地域の防火防災思想の高揚と、防災体制の確立を図るため、昭和44年に組織され、20連区の自治会を単位に自主防災リーダー及び防火防災委員を委嘱し、「自分たちのまちは、自分たちで守る。」を合言葉に、市内全域の防火防災に関する連合組織として活動しています。

〈防火防災委員〉

令和2年4月1日現在

連 区 名	人 員	連 区 名	人 員
道 泉	34	西 陵	45
深 川	37	原 山 台	9
古 瀬 戸	18	萩 山 台	60
東 明	13	八 幡 台	44
祖 母 懐	22	品 野	27
陶 原	31	下 品 野	17
長 根	50	山 口	18
效 範	95	本 地	17
水 南	18	菱 野	12
水 野	21	新 郷	20
		合 計	608

〈自主防災リーダー〉

令和2年4月1日現在

連 区 名	人 員	連 区 名	人 員
道 泉	15	西 陵	19
深 川	9	原 山 台	10
古 瀬 戸	17	萩 山 台	11
東 明	29	八 幡 台	36
祖 母 懐	27	品 野	46
陶 原	33	下 品 野	14
長 根	40	山 口	41
效 範	37	本 地	17
水 南	14	菱 野	16
水 野	23	新 郷	11
		合 計	465

## 街 頭 消 火 器 設 置 整 備 事 業

初期消火体制の確立を図るため昭和49年から市内各所に消火器の設置整備を始めました。その後、名称を「街頭消火器設置整備事業」とし更新維持管理を実施しています。また、毎年各連区の防火防災委員を中心として初期消火訓練を実施するなど、災害に強い安全なまちづくりに努めています。

令和2年4月1日現在

連 区 名	世 帯 数	消 火 器 設 置 本 数	令 和 元 年 度 更 新 状 況 内 訳
道 泉	1,890	87	13
深 川	1,175	66	12
古 瀬 戸	1,616	74	11
東 明	1,584	68	13
祖 母 懐	1,253	85	9
陶 原	3,343	108	10
長 根	4,141	108	10
效 範	7,831	202	14
水 南	4,570	123	11
水 野	3,765	136	18
西 陵	3,128	91	12
原 山 台	1,816	56	0
萩 山 台	1,612	64	2
八 幡 台	2,067	85	10
品 野	1,608	85	8
下 品 野	3,235	98	3
山 口	4,356	135	7
本 地	2,504	84	9
菱 野	2,386	46	4
新 郷	2,786	79	9
合 計	56,666	1,880	185

## 瀬戸市危険物安全協会

この協会は、危険物、液化石油ガスに起因する災害の発生を防止し、社会公共の福祉の増進に寄与する目的で昭和32年4月に設立されました。

危険物等の貯蔵、取扱いに必要な知識、技術の習得、施設の適正管理及び一般火災予防に関する知識の普及等活発な活動を行っています。

令和2年4月1日現在

名称 合計	愛知県陶磁器工業協同組合						品野工組	赤津焼工組	硅砂組合	浴場組合	自家給	石油組合	企業団地	油関係	エ 瀬戸 旭 ガス 分 会	その他	
	テ ー プ ル ウ ェ ア	陶 芸	赤 津 製 品	オ ー ナ メ ン ト ウ ェ ア	工 業 品	フ ァ イ ン セ ラ ミ ッ ク ス											
309	31	11	11	27	39	18	32	6	8	2	16	18	15	3	19	53	
	137																

## 瀬戸市自衛消防連絡協議会

昭和52年に地域及び事業所の自衛消防組織をもって協議会が発足されました。

各組織とも可搬消防ポンプ等を装備した消防隊を編成し、事業所における火災等、各種災害の防ぎょ活動や予防広報活動を行っています。

〈事業所自衛消防隊〉

令和2年4月1日現在

結成年月日	隊名	人員	結成年月日	隊名	人員
S45.12.1	㈱成田製陶所本社自衛消防隊	3	S61.3.10	リンナイ瀬戸工場自衛消防隊	10
S47.4.1	㈱成田製陶所山口工場自衛消防隊	22	H2.10.1	品野セラミックタイル工業㈱自衛消防隊	15
S49.8.1	東芝ライフスタイル㈱愛知事業所自衛消防隊	7	〃	豊精密工業㈱消防隊	10
S50.7.1	㈱マルイチ自衛消防隊	7	H6.4.1	富士特殊紙業㈱消防隊	13
S52.4.1	伊藤忠セラテック㈱自衛消防隊	21	H13.4.1	河村電器産業㈱本地地区自衛消防隊	18
S56.2.1	河村電器産業㈱暁地区自衛消防隊	19	H20.4.1	豊田合成㈱瀬戸工場自衛消防隊	51
S56.4.1	ホーユー㈱瀬戸工場自衛消防隊	39	H21.8.6	テクノエイト自衛消防隊	61
S57.4.1	鈴一物産㈱自衛消防隊	6	H30.8.31	名糖産業㈱瀬戸工場自衛消防隊	71
S59.3.30	㈱東濃LIXIL製作所瀬戸工場消防団	12	H30.9.13	リンナイ暁工場自衛消防隊	10
			合計	18隊	395

## 自警団

可搬消防ポンプを装備し、地域における火災等、各種災害の防ぎょ活動や予防広報活動を行っています。

令和2年4月1日現在

結成年月日	団名	人員	結成年月日	団名	人員
S41.4.1	上半田川町自警団	18	S44.4.1	片草町自警団	4
〃	下半田川町自警団	32	S52.7.1	白岩町自警団	7
〃	定光寺町自警団	26	合計	5団	87

## 瀬戸市婦人消防隊連絡協議会

各地域婦人（女性）防火クラブ相互の連絡協調を図り、家庭における火災予防思想の普及を目的として、平成元年4月1日に協議会が発足されました。

令和2年4月1日現在

結成年月日	クラブ名称	人員	結成年月日	クラブ名称	人員
S58. 4. 1	定光寺町婦人防火クラブ	22	H 2. 8. 20	道泉女性防火クラブ	56
S59. 11. 25	陶原婦人防火クラブ	11	H 9. 4. 1	下品野女性防火クラブ	40
S60. 12. 15	深川婦人防火クラブ	20	H13. 3. 30	祖母懐婦人防火クラブ	38
S62. 7. 14	幡山女性防火クラブ	57	H21. 8. 27	西陵女性防火クラブ	31
H 1. 8. 10	水野婦人防火クラブ	21	H27. 9. 28	效範女性防火クラブ	27
			合 計	10クラブ	323

## 瀬戸市少年消防クラブ連絡協議会

学校教育の課外活動や地域活動の中で防火思想の普及啓発活動を行っています。また、平成12年4月1日に少年消防クラブから瀬戸市少年消防クラブ連絡協議会に名称を変更し設立しました。

令和2年4月1日現在

結成年月日	クラブ名	人員	結成年月日	クラブ名	人員
S36. 6. 19	水南小学校少年消防クラブ	502	S60. 6. 17	幡山東小学校少年消防クラブ	519
S43. 1. 20	長根小学校少年消防クラブ	522	H18. 7. 6	幡山西小学校少年消防クラブ	528
S56. 9. 18	品野台少年消防クラブ	85	H23. 7. 8	特別支援学校少年消防クラブ	24
S57. 7. 18	八幡小学校少年消防クラブ	203	H23. 7. 20	陶原小学校少年消防クラブ	595
S60. 4. 1	西陵小学校少年消防クラブ	766	H23. 7. 25	效範小学校少年消防クラブ	573
〃	下品野小学校少年消防クラブ	414	H24. 6. 21	掛川小学校少年消防クラブ	25
S60. 6. 1	東山小学校少年消防クラブ	579	H24. 6. 25	原山小学校少年消防クラブ	190
〃	水野小学校少年消防クラブ	470	R2. 4. 1	にじの丘小学校少年消防クラブ	654
S60. 6. 3	萩山小学校少年消防クラブ	93	合 計	17クラブ	6,742

結成年月日	クラブ名	人員	結成年月日	クラブ名	人員
H23. 4. 1	幡山中学校少年消防クラブ	549	H24. 6	品野中学校少年消防クラブ	264
〃	水野中学校少年消防クラブ	532	H26. 4. 1	特別支援学校少年消防クラブ	21
H23. 7. 20	南山中学校少年消防クラブ	955	R2. 4. 1	にじの丘中学校少年消防クラブ	200
H24. 5	水無瀬中学校少年消防クラブ	620	合 計	8クラブ	3,383
H24. 5	光陵中学校少年消防クラブ	242			

## 瀬戸市幼年消防クラブ

このクラブは、幼年期において正しい火の取扱いについて学び、火の怖さを学ぶことで、火遊び等による火災の減少を図り、将来の地域防災を担う人材を育成するとともに、園児を介して家族等にも防火等に関する広報活動を行うことを目的に平成23年5月23日に結成されました。

令和2年4月1日現在

加入年月日	園名	人員	加入年月日	園名	人員
H23. 5. 23	幡山南保育園	89	H23. 5. 23	瀬戸北保育園	74
H23. 5. 23	八幡保育園	85	H23. 5. 23	萩山保育園	89
H23. 5. 23	水北保育園	113	H23. 5. 23	みずの保育園	78
H23. 5. 23	古瀬戸保育園	76	H23. 5. 23	ふたば保育園	79
H23. 5. 23	アートチャイルドケア瀬戸幡山西 (旧幡山西保育園)	112	H23. 5. 23	キッズプラザアスク 新瀬戸	116
H23. 5. 23	品野西保育園	86	H23. 5. 23	ひなご幼稚園	184
H23. 5. 23	こうはん保育園	98	H23. 5. 23	雪の聖母幼稚園	71
H23. 5. 23	原山保育園	84	H23. 5. 23	マリア幼稚園	224
H23. 5. 23	水南保育園	93	H23. 5. 23	真貴幼稚園	350
H23. 5. 23	西保育園	106	H23. 5. 23	菱野幼稚園	378
H23. 5. 23	南保育園	113	H23. 5. 23	はちまん幼稚園	249
H23. 5. 23	幡山東保育園	121	H23. 5. 23	瀬戸幼稚園	344
H23. 5. 23	アートチャイルドケア瀬戸南山 (旧こうはん南保育園)	119	合計	26園	3,647
H23. 5. 23	東保育園	116			

## 防 災 会

防災会は、アーケード内の商店街を中心として、隣接する密集家屋等の特殊地域を火災から守るため、消火訓練や各種の防火思想の普及活動をしています。

令和2年4月1日現在

結成年月日	名 称	人 員
S55. 12. 1	末広町防災会	7
S56. 12. 1	朝日町防災会	10

## 安心・安全トピックス

### わんわん消防隊

近年のペットブームを受け、飼い主とペットが定期的に行う散歩又は飼い主同士のコミュニケーションの場を利用し、防火・防災等のPRをすることを目的として発足しました（平成24年11月）。

朝夕に見かける飼い主とペットの散歩は非常に多く、愛犬に消防隊メダルを着けてもらうとともに、飼い主には消防隊員証を発行し、消防隊員という名の下、防火意識の普及啓発に効果をあげています。

年度	H24	H25	H26	H27	H28	H29	H30	R1
登録状況（頭）	167	237	236	247	257	254	262	273



### 火の用心



### 救急安心たまご

救急安心たまごは、緊急連絡先や既往歴などの必要事項を記入した安心カードをたまご型のカプセルに入れて、自宅冷蔵庫のたまごケースに保管しておきます。

冷蔵庫のドアに貼られたシールを目印に、救急隊が傷病者の情報を正確に入手する手段として活用します。

救急安心たまご配布状況（平成22年度から）

年度	H22	H23	H24	H25	H26	H27	H28	H29	H30	R1	合計
配布数	2,991	1,311	1,046	970	523	410	649	667	884	677	10,128