

第3編

# 予 防

# 連 区 別 防 火 対 象 物 状 況

平成30年4月1日現在

項 別	連 区 別	合 計	道	深	古	東	祖	陶	長	效	水	水	西	原	萩	八	品	下	山	本	菱	新
			泉	川	瀬	明	母	原	根	範	南	野	陵	山	台	山	幡	野	野	口	地	野
	合 計	4,617	183	119	125	169	147	343	466	475	225	462	52	73	40	30	233	284	351	434	234	172
1	イ 劇場・映画館	4										3										1
	ロ 公会堂・集会場	56	1		3	1	4	3	7	7	2	2	2	2	1	1	7	3	5	1	1	3
2	イ キャバレー等	0																				
	ロ 遊 技 場	8						1	1	1	1									2		2
	ハ 性 風 俗 関 連 店 舗	0																				
	ニ カラオケ等 個 室	2							2													
3	イ 料 理 店 等	0																				
	ロ 飲 食 店	62	1		1			4	16	4	7	3					2	1	7	8	1	7
4	百貨店・マーケット	157	2	3	4	1	1	16	29	16	10	9	4	2			1	7	9	26	2	15
5	イ 旅館・ホテル	18		1							2	2	3				2			8		
	ロ 共 同 住 宅 ・ 寄 宿 舎	918	20	6	19	7	14	51	112	135	60	24	10	44	27	22	19	33	140	43	93	39
6	イ 病院・診療所	60	1	3			1	4	4	14	9	2		2		1	4	2	5	3	1	4
	ロ 福祉施設等 入所施設等	55		2	5	1		6	8	5	2	8			1		4	2	4	3	3	1
	ハ 福祉施設等 保 育 所 等	93	4	4	1		1	9	12	11	7	7	7	2	3	2	5	2	8	4	2	2
	ニ 幼 稚 園	12			1				1		2		4	2	1	1						
7	学校・各種学校	177	9	1	6	2	7	25	7	13	9	12	11	2	3	2	32	2	13	1	13	7
8	図書館・美術館等	17		1			2	1			3	1							8		1	
9	イ 特殊浴場	0																				
	ロ イ以外の 公衆浴場	2						2														
10	停 車 場	3	1								1											1
11	神 社 ・ 教 会	72	5	5	5	3	4	3	12	6	3	4	1				4	2	7	3	4	1
12	イ 工場・作業所	1,325	75	42	50	103	73	80	87	70	33	228	2				85	118	42	167	43	27
	ロ テレ ビ ス タ ジ オ 等	0																				
13	イ 自動車車庫	61	1	1	3	3		7	8	5	10	7					3	1	2	3	2	5
	ロ 飛 行 機 の 格 納 庫	0																				
14	倉 庫	460	21	10	10	25	9	25	50	34	11	60	1				23	42	31	76	21	11
15	事 務 所 等	426	8	5	5	18	8	35	42	37	12	61	2	2	1		28	52	29	50	22	9
16	イ 複 合 用 途 ( 特 定 )	350	25	22	4	1	11	36	38	66	28	16	5	13	3		6	7	20	18	9	22
	ロ 複 合 用 途 ( 非 特 定 )	275	8	11	8	4	12	35	30	49	13	12	3	2		1	7	10	21	18	15	16
16の2	地 下 街	0																				
16の3	準 地 下 街	0																				
17	重 要 文 化 財	1															1					
18	ア ー ケ ード	3	1	2																		
19	指 定 山 林	0																				
20	指 定 舟 車	0																				

# 中高層建築物・地階用途別状況

平成30年4月1日現在

項別	階別	3	4	5	6	7	8	9	10	11	12	13	14	15	地階
	合計	649	149	123	37	22	24	13	12	15	5	4	6	6	155
1	イ 劇場・映画館														
	ロ 公会堂・集会場	2	3												1
2	イ キャバレー等														
	ロ 遊技場	1													
	ハ 性風俗関連店舗 ニ カラオケ等個室														
3	イ 料理店等														
	ロ 飲食店	1													
4	百貨店・マーケット	9	4												7
5	イ 旅館・ホテル	3	1	1			1								2
	ロ 共同住宅・寄宿舎	149	60	101	21	17	17	11	11	11	5	4	6	6	20
6	イ 病院・診療所	9	4	2	2		2		1						4
	ロ 福祉施設等	6	3												
	ハ 福祉施設等	4	1			1		1							4
	ニ 幼稚園	3													2
7	学校・各種学校	51	16	2	1										14
8	図書館・美術館等	3													4
9	イ 特殊浴場														
	ロ イ以外の公衆浴場	1													
10	停車場														
11	神社・教会	5													4
12	イ 工場・作業所	82	10	2	2										17
	ロ テレビスタジオ等														
13	イ 自動車車庫	3	1	2											6
	ロ 飛行機等の格納庫														
14	倉庫	41	7	1											11
15	事務所等	60	10	3	2	1									27
16	イ 複合用途(特定)	110	20	5	6	2	4	1		1					21
	ロ 複合用途(非特定)	106	9	4	3	1				3					11
16の2	地下街														
16の3	準地下街														
17	重要文化財														
18	アーケード														
19	指定山林														
20	指定船車														

## 査察実施率の推移

区分	平成25年度	平成26年度	平成27年度	平成28年度	平成29年度
瀬戸市	11.9	12.5	16.4	20.6	20.6
愛知県	21.3	20.5	20.0	18.7	
全国	22.3	21.5	21.2	21.6	

※ 平成29年度の全国及び愛知県の査察実施率は、平成29年5月末現在日未発表

# 防 火 管 理 者 選 任 状 況

平成30年4月1日

項 別	区 分		防火管理者の選任が 必要な防火対象物数	防火管理者の選任届が提出 されている防火対象物数	届出率%
	合 計		914	789	86
1	イ	劇 場 ・ 映 画 館	4	4	100
	ロ	公 会 堂 ・ 集 会 場	101	62	61
2	イ	キ ャ バ レ ー 等	—	—	—
	ロ	遊 技 場	9	9	100
	ハ	性 風 俗 関 連 店 舗	—	—	—
	ニ	個 室 を 有 す る 店 舗	2	2	100
3	イ	料 理 店 等	—	—	—
	ロ	飲 食 店	60	53	88
4	百 貨 店 ・ マ ー ケ ッ ト		114	103	90
5	イ	旅 館 ・ ホ テ ル	10	10	100
	ロ	共 同 住 宅 ・ 寄 宿 舎	118	110	93
6	イ	病 院 ・ 診 療 所	16	16	100
	ロ	福 祉 施 設 ・ 更 正 施 設	54	51	94
	ハ	福 祉 施 設 ・ 更 正 施 設	51	49	96
	ニ	幼 稚 園	8	8	100
7	学 校 ・ 各 種 学 校		49	48	98
8	図 書 館 ・ 美 術 館 等		7	7	100
9	イ	特 殊 浴 場	—	—	—
	ロ	イ 以 外 の 公 衆 浴 場	2	1	50
10	停 車 場		—	—	—
11	神 社 ・ 教 会		29	22	76
12	イ	工 場 ・ 作 業 所	56	54	96
	ロ	テ レ ビ ス タ ジ オ 等	—	—	—
13	イ	自 動 車 車 庫	—	—	—
	ロ	飛 行 機 等 の 格 納 庫	—	—	—
14	倉 庫		9	8	89
15	事 務 所 等		62	59	95
16	イ	複 合 用 途 ( 特 定 )	130 (15)	97 (1)	75 (8)
	ロ	複 合 用 途 ( 非 特 定 )	22 (1)	15 (0)	68 (0)
16の2	地 下 街		—	—	—
16の3	準 地 下 街		—	—	—
17	重 要 文 化 財		1	1	100
18	ア ー ケ ー ド		—	—	—
19	指 定 山 林		—	—	—
20	指 定 舟 車		—	—	—

( ) 内は統括防火管理対象物を再掲

## 防 火 管 理 講 習 実 施 状 況

平成29年度

甲種防火管理新規講習		甲種防火管理再講習(三市共同開催)		乙種防火管理講習	
回 数	修 了 者 数	回 数	修 了 者 数	回 数	修 了 者 数
2	85	1	17	2	37

# 危険物施設等連區別設置状況

平成30年4月1日現在

連區別 施設別		合計	道	深	古	東	祖	陶	長	效	水	水	西	原	萩	八	品	下	山	本	菱	新		
			泉	川	瀬	明	母	原	根	範	南	野	陵	山	山	幡	野	野	口	地	野	郷		
		335	12	4	5	29	3	10	27	15	16	72	0	0	0	0	14	39	12	28	44	5		
危険物施設	製造所	製造所	3									1						2						
		貯蔵所	屋内(特定)	44 (8)		1		1		1	2	2		19					1	2		11	3	1
			屋外タンク	36				11						9						12	1	1	2	
			屋内タンク	33	4	2	1	4	1	2	2	2		5					2	3	1	3	1	
			地下タンク	43			1		1	1	5	3	6	9					3	1	4	1	6	2
			簡易タンク	4				1											3					
			移動タンク	56	6					1	2	8	1	3	7					2	8		3	15
	屋外	6																1		1	4			
	取扱所	給油(家用)	55 (29)			2	3		4	7	3	2	7					3	6	4	5	7	2	
		一般	54	2	1	1	9			3	3	5	15						4	2	3	6		
		販売	1								1													
		指定数量の5倍以下	137	9	1		8	3	4	12	6	4	36						9	12	6	9	17	1
	5倍を超え10倍以下	66	2	2	1	9			3	4	5	15						2	6	3	8	4	2	
	10倍を超え50倍以下	94	1	1	3	10		3	7	3	6	13						2	16	1	10	18		
	50倍を超え100倍以下	12			1	2						4						1	1			3		
100倍を超え150倍以下	6						1	1			2							2						
150倍を超え200倍以下	5										1							2		1	1			
200倍を超え250倍以下	6						1	2	1		1										1			
250倍を超え300倍以下	8						1	2	1	1									1			2		
300倍を超えるもの	1																		1					
少量危険物施設	528	22	15	18	31	23	37	38	42	22	85	4	4	3	2	38	28	19	69	12	16			
指定可燃物施設	87	2		1	8	1	5	4	4	1	26						8	5	3	15	3	1		
圧縮アセチレンガス施設	6								1		1								2	1		1		
液化石油ガス施設	980	38	32	52	86	48	49	72	64	44	82	6					68	102	94	48	55	40		
毒物・劇物施設	25		2		2		1		3	1	4							2	1	3	6			

( ) 内は再掲

## 危険物施設に関する申請等の件数

平成29年度

施設区分 申請等の区分		合計	製造所	貯蔵所							取扱所		
				屋内(特定)	屋外タンク	屋内タンク	地下タンク	簡易タンク	移動タンク	屋外	給油(家用)	一般	販売
合計		98	4	11	(2)		7		7	2	25	(4)	35
許可	設置	10		2	(1)	2	1		2	1			2
	変更	34	1	4	1	2					12	(2)	14
完成検査		12	2	1	2	2		1	1				3
仮使用承認		30	1	4	1						11	(1)	13
廃止・転出		8					2		4		1	(1)	1
予防規程認可		4	1								1		2
完成検査前検査													

仮貯蔵・仮取扱承認

( ) 内は再掲

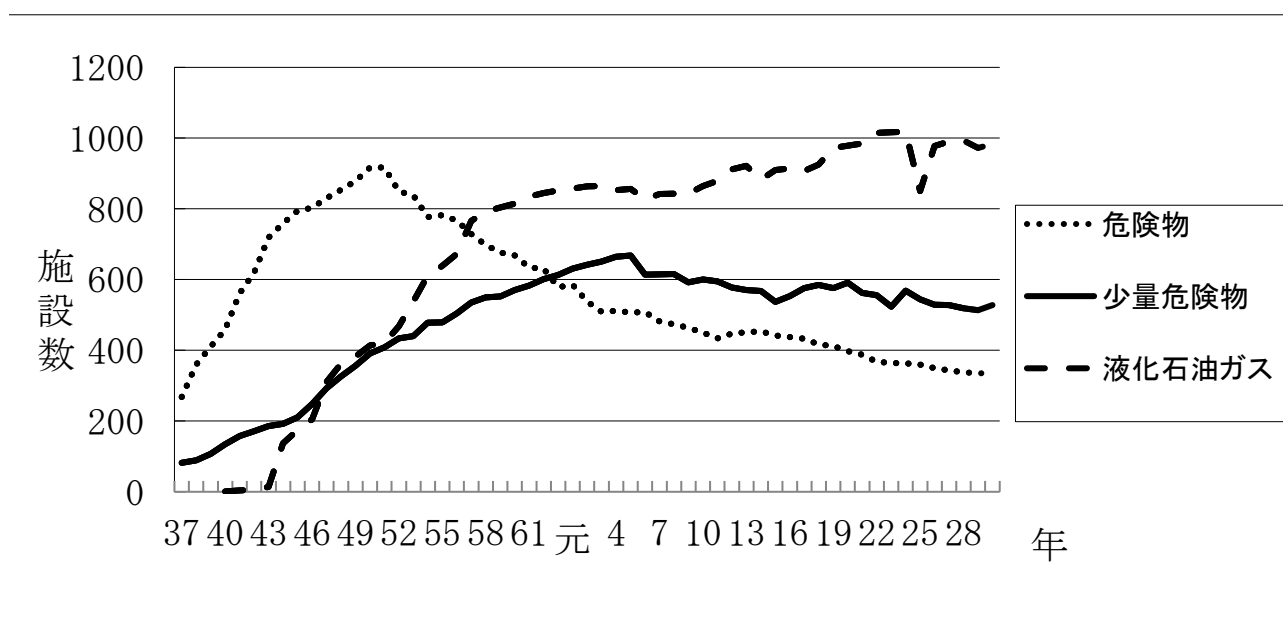
## 危険物施設等の10年間の推移

各年度4月1日現在

年度別		平成 21 年度	平成 22 年度	平成 23 年度	平成 24 年度	平成 25 年度	平成 26 年度	平成 27 年度	平成 28 年度	平成 29 年度	平成 30 年度
施設別	製造所	388	368	364	363	360	350	343	338	335	335
	危険物施設	貯蔵所	1	1	1	1	1	1	1	1	3
屋内 (特定)		38 (8)	38 (8)	39 (8)	39 (8)	39 (8)	39 (8)	41 (8)	43 (8)	44 (9)	44 (8)
屋外タンク		37	37	37	36	36	35	35	34	34	36
屋内タンク		40	40	36	36	33	33	33	33	33	33
地下タンク		55	53	52	54	51	48	48	48	44	43
簡易タンク		4	4	4	4	4	4	4	4	4	4
移動タンク		83	71	73	73	72	68	64	57	58	56
屋外		4	4	5	5	5	5	5	6	5	6
取扱所		67 (33)	64 (31)	63 (30)	61 (30)	62 (31)	60 (30)	58 (29)	57 (30)	56 (29)	55 (29)
一般販売		58	55	53	53	56	56	53	54	53	54
少量危険物施設	562	556	523	569	554	529	528	519	513	528	
液化石油ガス施設	985	1015	1017	1018	850	978	990	993	972	980	

( ) 内は再掲

## 危険物施設等の推移



# 消 防 関 係 団 体

## 瀬 戸 防 火 防 災 協 会 連 合 会

この協会は、地域の防火防災思想の高揚と、地域ぐるみの防災体制の確立を図るため、昭和44年に組織され、20連区の町内会を単位に自主防災リーダー及び防火防災委員を委嘱し、「自分たちのまちは、自分たちで守る。」を合言葉に、市内全域の防火防災に関する連合組織として活動しています。

〈防火防災委員〉

平成30年4月1日現在

設置年月日	連 区 名	人 員	設置年月日	連 区 名	人 員
S44.4	道 泉	33	〃	品 野	26
〃	深 川	35	〃	西 陵	45
〃	古 瀬 戸	18	S51.4	八 幡 台	50
〃	東 明	13	S56.4	原 山 台	10
〃	祖 母 懐	21	〃	萩 山 台	70
〃	陶 原	28	H4.4	下 品 野	17
〃	長 根	57	H8.4	山 口	20
〃	效 範	97	H24.4	本 地	17
〃	水 南	18	〃	菱 野	12
〃	水 野	22	〃	新 郷	18
合 計					627

〈自主防災リーダー〉

平成30年4月1日現在

連 区 名	人 員	連 区 名	人 員
道 泉	13	品 野	48
深 川	18	西 陵	22
古 瀬 戸	17	八 幡 台	33
東 明	30	原 山 台	8
祖 母 懐	30	萩 山 台	11
陶 原	33	下 品 野	14
長 根	35	山 口	44
效 範	39	本 地	17
水 南	13	菱 野	16
水 野	22	新 郷	15
合 計		478	

※ 自主防災リーダーは、平成11年度から市総合防災訓練を実施する中学校区に含まれる各連区において、消防団OBなどから選出され、各地域での防災訓練で住民の指導等を行っています。

## 街 頭 消 火 器 設 置 整 備 事 業

初期消火体制の確立を図るため昭和49年から「防火モデル地区」を指定し、街頭に消火器を設置整備し、昭和63年には「街頭消火器設置整備事業」と名称を改め、当該事業における消火器更新等の機会をとらえ、連区単位で防火防災委員を中心とした初期消火訓練を実施するなど、災害に強い安全なまちづくりに努めています。

平成30年4月1日現在

連 区 名	世 帯 数	町内会数	消 火 器 設置本数	平成29年度整備状況内訳		
				新 設	更 新	点検整備
道 泉	1,820	24	85	3	13	8
深 川	1,180	22	66		7	9
古 瀬 戸	1,598	17	74	1	7	10
東 明	1,392	14	67		6	8
祖 母 懐	1,275	27	83	3	10	12
陶 原	3,312	22	108		9	13
長 根	4,013	12	105	6	19	8
效 範	7,580	41	203		23	23
水 南	4,459	28	123	5	14	10
水 野	3,701	28	133	2	16	12
品 野	1,570	14	85		2	10
西 陵	3,096	12	91		8	11
八 幡 台	2,106	43	85		4	9
原 山 台	1,900	5	56		2	6
萩 山 台	1,661	3	64		4	10
下 品 野	3,096	14	98	1	12	9
山 口	4,018	19	132	2	27	14
本 地	2,428	24	85		7	3
菱 野	2,276	20	46		4	3
新 郷	2,701	6	79	2	11	2
合 計	55,182	395	1,868	25	205	190

※世帯数は平成30年1月1日現在の数値による。

## 瀬戸市危険物安全協会

この協会は、危険物、液化石油ガスに起因する災害の発生を防止し、社会公共の福祉の増進に寄与する目的で昭和32年4月に設立されました。

防火広報活動、各種予防運動の主催及び講演会並びに各種講習会を開催し、危険物等の貯蔵、取扱いに必要な知識、技術の習得、施設の適正管理及び一般火災予防に関する知識の普及等活発な活動を行っています。

平成30年4月1日現在

名称 合計	愛知県陶磁器工業協同組合						品 野 工 組	赤 津 焼 工 組	硅 砂 組 合	浴 場 組 合	自 家 給	石 油 組 合	企 業 団 地	油 関 係	エ ル ピ 旭 分 会 ガ ス	そ の 他	
	テ ー ブ ル ウ ェ ア	陶 芸	赤 津 製 品	オ ー ナ メ ン ト ウ ェ ン ト	工 業 品	フ ァ イ ン セ ラ ミ ッ ク ス											
321	33	11	12	30	41	18	34	6	8	2	16	17	17	3	20	53	
	145																

## 瀬戸市自衛消防連絡協議会

昭和52年に地域及び事業所の自衛消防組織をもって協議会を発足しました。各組織とも可搬消防ポンプ等により消防隊を編成し、事業所における火災等、各種災害の防ぎょ活動や予防広報活動を行っています。

各事業所自衛消防隊とは「地震等大規模災害時における消防業務に関する協定」を締結し、大規模な災害が発生した場合、消火活動や人命救助活動に協力を求めることにしています。

〈事業所自衛消防隊〉

平成30年4月1日現在

結成年月日	隊名	人員	結成年月日	隊名	人員
S45. 12. 1	(株)成田製陶所本社工場消防隊	5	S61. 3. 10	リンナイ(株)瀬戸工場消防隊	10
S47. 4. 1	(株)成田製陶所山口工場消防隊	22	H 2. 10. 1	品野セラミックタイル工業(株)消防隊	12
S49. 8. 1	東芝ライフスタイル(株)愛知事業所消防隊	6	"	豊精密工業(株)消防隊	10
S50. 7. 1	(株)マルイチ消防隊	8	H 6. 4. 1	富士特殊紙業(株)消防隊	20
S52. 4. 1	伊藤忠セラテック(株)消防隊	21	H13. 4. 1	河村電器産業(株)本地工場消防隊	17
S56. 2. 1	河村電器産業(株)暁工場消防隊	19	H20. 4. 1	豊田合成(株)瀬戸工場消防隊	52
S56. 4. 1	ホーユー(株)瀬戸工場消防隊	36	H21. 8. 6	テクノエイト(株)消防隊	55
S57. 4. 1	鈴一物産(株)消防隊	4	合計	16隊	308
S59. 3. 30	(株)東濃 LIXIL 製作所消防隊	11			

## 自警団

可搬消防ポンプを装備し、地域における火災等、各種災害の防ぎょ活動や予防広報活動を行っています。平成18年の組織改変により、自警団が一時防災課の管轄となりましたが、平成30年4月1日より消防課へ再移管されています。

平成30年4月1日現在

結成年月日	団名	人員	ポンプ(級別)	配備年月日
S41. 4. 1	上半田川町自警団	17	ラビット社(B-3)	H11. 12
"	下半田川町自警団	35	ラビット社(B-3)	H13. 1
"	定光寺町自警団	21	ラビット社(B-3)	H11. 12
"	片草町自警団	3	シバウラ社(C-1)	H25. 2
S52. 4. 1	白岩町自警団	6	ラビット社(B-3)	H10. 2
合計	5団	82		



## 瀬戸市婦人消防隊連絡協議会

各地域婦人（女性）防火クラブ相互の連絡協調を図り、家庭における火災予防思想の普及を目的として、平成元年4月1日に協議会が発足されました。

平成30年4月1日現在

結成年月日	クラブ名称	人員	結成年月日	クラブ名称	人員
S58. 4. 1	定光寺町婦人防火クラブ	48	H 2. 8. 20	道泉女性防火クラブ	49
S59. 11. 25	陶原婦人防火クラブ	11	H 9. 4. 1	下品野女性防火クラブ	44
S60. 12. 15	深川婦人防火クラブ	20	H13. 3. 30	祖母懐婦人防火クラブ	34
S62. 7. 14	幡山女性防火クラブ	62	H21. 8. 27	西陵女性防火クラブ	29
H 1. 8. 10	水野婦人防火クラブ	24	H27. 9. 28	效範女性防火クラブ	30
			合 計	10クラブ	351

## 瀬戸市少年消防クラブ連絡協議会

学校教育の課外活動や地域活動の中で防火思想の普及に協力活動しています。また、平成12年4月1日に少年消防クラブから瀬戸市少年消防クラブ連絡協議会に名称を変更し設立しました。

平成30年4月1日現在

結成年月日	クラブ名	人員	結成年月日	クラブ名	人員
S36. 6. 19	水南小学校少年消防クラブ	537	H 4. 9. 14	祖母懐小学校少年消防クラブ	123
S43. 1. 20	長根小学校少年消防クラブ	512	H18. 7. 6	幡山西小学校少年消防クラブ	553
S56. 9. 18	品野台少年消防クラブ	85	H23. 4. 1	道泉小学校少年消防クラブ	195
S57. 7. 18	八幡小学校少年消防クラブ	222	〃	東明小学校少年消防クラブ	122
S59. 9. 1	古瀬戸小学校少年消防クラブ	93	H23. 7. 8	深川小学校少年消防クラブ	45
S60. 4. 1	西陵小学校少年消防クラブ	780	H23. 7. 8	特別支援学校少年消防クラブ	28
〃	下品野小学校少年消防クラブ	443	H23. 7. 20	陶原小学校少年消防クラブ	625
S60. 6. 1	東山小学校少年消防クラブ	719	H23. 7. 25	效範小学校少年消防クラブ	571
〃	水野小学校少年消防クラブ	458	H24. 6. 21	掛川小学校少年消防クラブ	34
S60. 6. 3	萩山小学校少年消防クラブ	94	H24. 6. 25	原山小学校少年消防クラブ	217
S60. 6. 17	幡山東小学校少年消防クラブ	486	合 計	21クラブ	6,942

結成年月日	クラブ名	人員	結成年月日	クラブ名	人員
H23. 4. 1	本山中学校少年消防クラブ	62	H24. 5	水無瀬中学校少年消防クラブ	653
〃	幡山中学校少年消防クラブ	546	H24. 5	光陵中学校少年消防クラブ	259
〃	水野中学校少年消防クラブ	485	H24. 6	品野中学校少年消防クラブ	253
H23. 7. 5	祖東中学校少年消防クラブ	167	H26. 4. 1	特別支援学校少年消防クラブ	25
H23. 7. 20	南山中学校少年消防クラブ	973	合 計	9クラブ	3,423

## 瀬戸市幼年消防クラブ

このクラブは、幼年期において正しい火の取扱いについて学び、消防の仕事を理解させることで、火遊び等による火災の減少を図り、将来の地域防災を担う人材を育成するとともに、園児を介して家族等にも防火等に関する広報活動を行うことを目的に平成23年5月23日に結成されました。

平成30年4月1日現在

加入年月日	園名	人員	加入年月日	園名	人員
H23.5.23	幡山南保育園	86	H23.5.23	瀬戸北保育園	88
H23.5.23	八幡保育園	74	H23.5.23	萩山保育園	88
H23.5.23	水北保育園	131	H23.5.23	みずの保育園	98
H23.5.23	古瀬戸保育園	68	H23.5.23	ふたば保育園	79
H23.5.23	アートチャイルドケア瀬戸幡山西 (旧幡山西保育園)	113	H23.5.23	キッズプラザアスク 新瀬戸	125
H23.5.23	品野西保育園	100	H23.5.23	ひなご幼稚園	137
H23.5.23	こうはん保育園	97	H23.5.23	雪の聖母幼稚園	61
H23.5.23	原山保育園	88	H23.5.23	マリア幼稚園	229
H23.5.23	水南保育園	107	H23.5.23	真貴幼稚園	362
H23.5.23	西保育園	103	H23.5.23	菱野幼稚園	397
H23.5.23	南保育園	118	H23.5.23	はちまん幼稚園	250
H23.5.23	幡山東保育園	119	H23.5.23	瀬戸幼稚園	384
H23.5.23	アートチャイルドケア瀬戸南山 (旧こうはん南保育園)	130	合計	26園	3,739
H23.5.23	東保育園	107			

## 防 災 会

防災会は、アーケード内の商店街を中心として、隣接する密集家屋等の特殊地域を火災から守るため、会員相互による防災対策の検討や各種の防火思想の普及活動をしています。

また、近年は年末年始等に火災警戒のための警戒巡回や広報活動も活発に実施しています。

平成30年4月1日現在

結成年月日	名 称	人 員
S55.12.1	末広町防災会	7
S56.12.1	朝日町防災会	10

## 安心・安全トピックス

### わんわん消防隊

近年のペットブームを受け、飼い主とペットが定期的に行う散歩又は飼い主同士のコミュニケーションの場を利用し、防火・防災等のPRをすることを目的として発足しました（平成24年11月）。

朝夕に見かける飼い主とペットの散歩は非常に多く、愛犬に消防隊メダルを着けてもらうとともに、飼い主には消防隊員証を発行し、消防隊員という名の下、防火意識の普及啓発に効果をあげています。

平成30年4月1日現在

年度	H25	H26	H27	H28	H29	H30
登録状況（頭）	167	237	236	247	257	254



火の用心



### 救急安心たまご

救急安心たまごは、緊急連絡先や既往歴などの必要事項を記入した安心カードをたまご型のカプセルに入れて、自宅冷蔵庫のたまごケースに保管しておきます。

冷蔵庫のドアに貼られたシールを目印に、救急隊が傷病者の情報を正確に入手する手段として活用します。

救急安心たまご配布状況（平成22年から）

平成30年4月1日現在（各年中）

H22	H23	H24	H25	H26	H27	H28	H29	合計
2,991	1,311	1,046	970	523	410	649	667	8,567