

瀬戸市の給与・定員管理等について

1 総括

(1) 人件費の状況（普通会計決算）

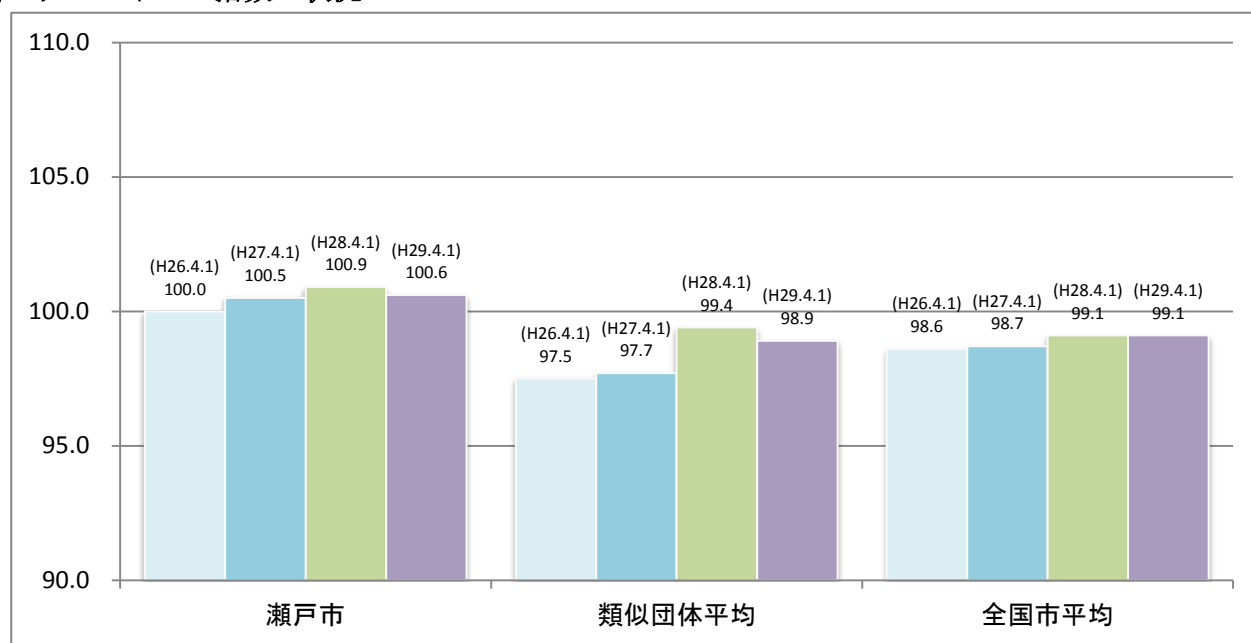
区分	住民基本台帳人口 (平成29年1月1日)	歳出額 A	実質収支	人件費 B	人件費率 B/A	(参考) 平成27年度の人件費率
平成28年度	130,403人	34,934,646千円	1,364,483千円	5,580,046千円	16.0%	16.5%

(2) 職員給与等の状況（普通会計決算）

区分	職員数 A	給与費			計 B	(参考) 一人当たり給与費 B/A	(参考) 類似団体 (Ⅲ-2) 平均 一人当たり給与費
		給料	職員手当	期末・勤勉手当			
平成28年度	632人	2,412,308千円	674,387千円	942,196千円	4,028,891千円	6,375千円	6,080千円

- (注) 1 職員手当には退職手当を含まない。
 2 職員数は、平成28年4月1日現在の人数である。
 3 給与費については、任期付短時間勤務職員（再任用職員（短時間勤務））の給与費が含まれており、職員数には当該職員を含んでいない。

(3) ラスパイレス指数の状況



- (注) 1 ラスパイレス指数とは、全地方公共団体の一般行政職の給料月額を同一の基準で比較するため、国の職員数（構成）を用いて、学歴や経験年数の差による影響を補正し、国の行政職俸給表（一）適用職員の俸給月額を100として計算した指数。
 2 類似団体平均とは、人口規模、産業構造が類似している団体のラスパイレス指数を単純平均したものである。
 3 平成25年は、国家公務員の時限的な（2年間）給与改定・臨時特例法による給与減額措置がないとした場合の値である。

※ 平成29年4月1日のラスパイレス指数が、①3年前に比べ1ポイント以上上昇している場合、②3年連続で上昇している場合、③100を超えている場合について、その理由及び改善の見込み

高齢層職員の昇給抑制措置を行っていないため。平成30年度に昇給抑制措置を行うことで、ラスパイレス指数が改善していくものと考えている。

(4) 給与制度の総合的見直しの実施状況について

【概要】国の給与制度の総合的見直しにおいては、俸給表の水準の平均2%の引下げ及び地域手当の支給割合の見直し等に取り組むとされている。

① 給料表の見直し

【給料表の改定実施時期】平成28年4月1日
 【内容】一般行政職の給料表について、国の見直し内容を踏まえ、改定を実施した。
 平成27年4月1日に実施した給料表改定に伴う影響を緩和するため、平成30年3月31日までの経過措置（現給保障）を引き続き実施した。

② 地域手当の見直し

国基準6%に対し、瀬戸市においても6%を支給する。

2 職員の平均給与月額、初任給等の状況

(1) 職員の平均年齢、平均給料月額及び平均給与月額の状況（平成29年4月1日現在）

① 一般行政職

区分	平均年齢	平均給料月額	平均給与月額	平均給与月額 (国比較ベース)
瀬戸市	40.1歳	312,845円	415,455円	365,278円
愛知県	42.0歳	326,313円	431,486円	384,631円
国	43.6歳	330,531円	-	410,719円
類似団体	42.4歳	319,082円	398,562円	357,718円

② 技能労務職

区分	公務員					民間			参考 A/B
	平均年齢	職員数	平均給料月額	平均給与月額 (A)	平均給与月額 (国比較ベース)	対応する民間 の類似職種	平均年齢	平均給与月額 (B)	
瀬戸市	52.5歳	51人	356,426円	406,766円	385,859円	-	-	-	-
うち 清掃職員	49.2歳	16人	350,775円	428,258円	387,543円	廃棄物 処理業	45.7歳	293,000円	1.46
うち 学校給食員	54.1歳	14人	354,071円	379,959円	375,316円	調理士	42.0歳	274,900円	1.38
うち 用務員	52.9歳	16人	360,807円	395,825円	389,338円	用務員	55.1歳	207,300円	1.91
その他	52.6歳	5人	367,080円	448,058円	398,857円	-	-	-	-
愛知県	52.9歳	300人	323,481円	390,153円	368,413円	-	-	-	-
国	50.6歳	2,722人	286,833円	-	328,360円	-	-	-	-
類似団体	51.3歳	54人	316,127円	353,829円	334,104円	-	-	-	-

区 分	参 考		
	年収ベース（試算値）の比較		
	公務員 (C)	民間 (D)	C/D
瀬戸市	-	-	-
うち 清掃職員	6,741,353円	4,023,000円	1.68
うち 学校給食員	6,145,622円	3,701,500円	1.66
うち 用務員	6,445,961円	2,818,600円	2.29
その他	6,935,596円	-	-

- ※ 民間データは、賃金構造基本統計調査において公表されているデータを使用している（平成25年～27年の3ヶ年平均）。
- ※ 技能労務職の職種と民間の職種等の比較にあたり、年齢、業務内容、雇用形態等の点において完全に一致しているものではない。
- ※ 年収ベースの「公務員（C）」及び「民間（D）」のデータは、それぞれ平均給与月額を12倍したものに、公務員においては前年度に支給された期末・勤勉手当、民間においては前年に支給された年間賞与の額を加えた試算値である。

- (注) 1 「平均給料月額」とは、平成28年4月1日現在における各職種ごとの職員の基本給の平均である。
- 2 「平均給与月額」とは、給料月額と毎月支払われる扶養手当、地域手当、住居手当、時間外勤務手当などのすべての諸手当の額を合計したものであり、地方公務員給与実態調査において明らかにされているものである。また、「平均給与月額（国比較ベース）」は、比較のため、国家公務員と同じベース（＝時間外勤務手当等を除いたもの）で算出している。

(2) 職員の初任給の状況（平成29年4月1日現在）

区 分		瀬戸市	愛知県	国
一般行政職	大学卒	184,800円	185,700円	178,200円
	高校卒	150,500円	151,200円	146,100円
技能労務職	高校卒	146,100円	140,100円	-
	中学卒	127,900円	128,500円	-

(3) 職員の経験年数別・学歴別平均給料額の状況（平成29年4月1日現在）

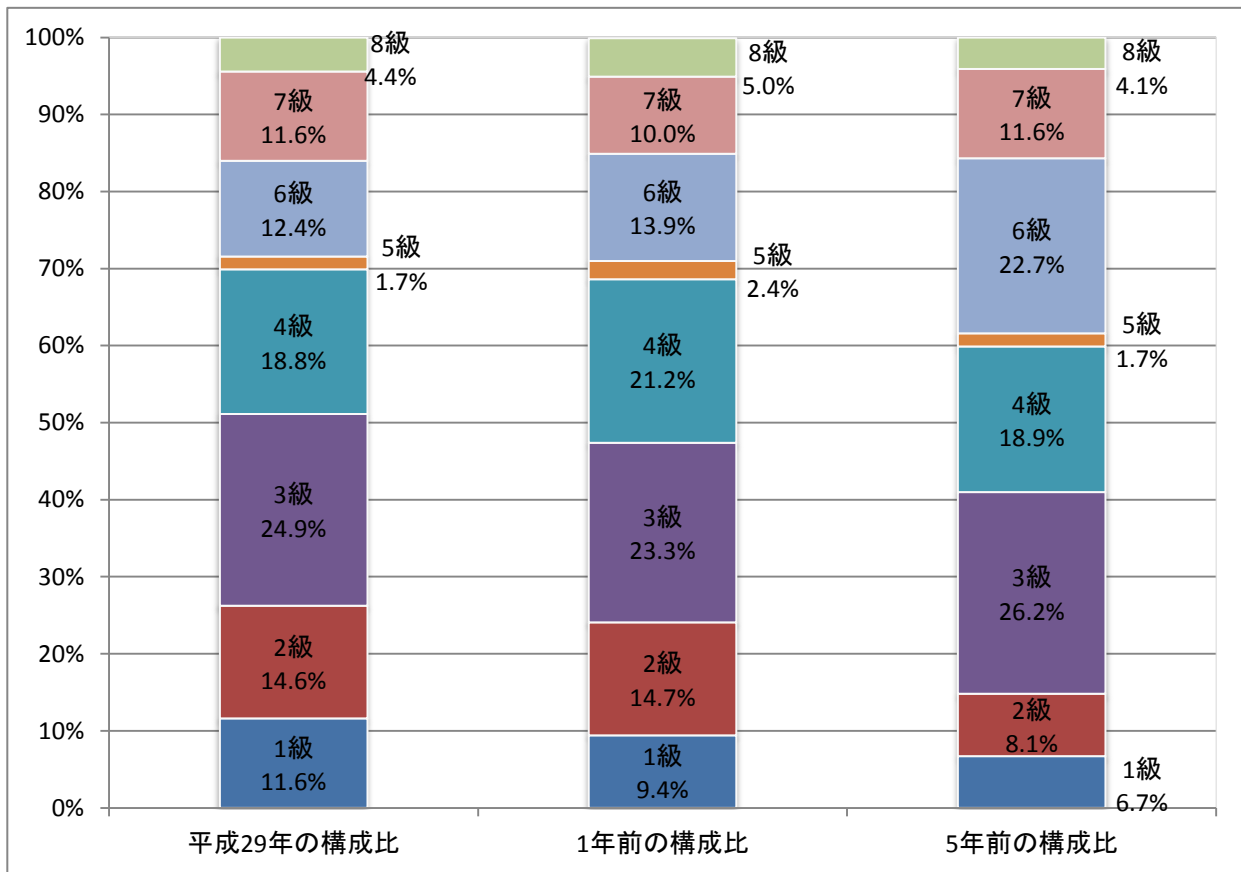
区 分		経験年数10年	経験年数20年	経験年数25年	経験年数30年
一般行政職	大学卒	263,244円	350,209円	391,742円	393,467円
	高校卒	該当なし	該当なし	353,400円	381,300円
技能労務職	高校卒	該当なし	該当なし	319,650円	393,300円
	中学卒	該当なし	該当なし	308,300円	該当なし

3 一般行政職の級別職員数等の状況

(1) 一般行政職の級別職員数及び給料表の状況（平成29年4月1日現在）

区分	標準的な職務内容	職員数	構成比	1号給の給料月額	最高号給の給料月額
1級	主事補	42人	11.6%	141,600円	246,600円
2級	主事	53人	14.6%	191,700円	303,400円
3級	上級主事	90人	24.9%	227,900円	352,000円
4級	係長	68人	18.8%	284,800円	388,200円
5級	上級係長	6人	1.7%	313,500円	396,200円
6級	課長補佐	45人	12.4%	326,600円	412,400円
7級	課長	42人	11.6%	391,700円	447,700円
8級	部長	16人	4.4%	416,500円	471,400円

- (注) 1 瀬戸市の給与条例に基づく給料表の級区分による職員数である。
 2 標準的な職務内容とは、それぞれの級に該当する代表的な職務である。



(2) 昇給への人事評価の活用状況（瀬戸市）

平成29年4月2日から平成30年4月1日 までにおける運用	管理職員		一般職員	
イ 人事評価を活用している				
活用している昇給区分	昇給可能な 区分	昇給実績が ある区分	昇給可能な 区分	昇給実績が ある区分
上位、標準、下位の区分				
上位、標準の区分				
標準、下位の区分				
標準の区分のみ（一律）	/		/	
ロ 人事評価を活用していない	○		○	
活用予定時期	未定		未定	

4 職員の手当の状況

(1) 期末手当・勤勉手当

瀬戸市	愛知県	国
1人当たり平均支給額（平成28年度） 1,503千円	1人当たり平均支給額（平成28年度） 1,771千円	-
(平成28年度支給割合) 期末手当 2.60 月分 勤勉手当 1.70 月分 (1.45)月分 (0.80)月分	(平成28年度支給割合) 期末手当 2.60 月分 勤勉手当 1.70 月分 (1.45)月分 (0.80)月分	(平成28年度支給割合) 期末手当 2.60 月分 勤勉手当 1.70 月分 (1.45)月分 (0.80)月分
(加算措置の状況) 職制上の段階、職務の級等による加算措置 役職加算 5～20%	(加算措置の状況) 職制上の段階、職務の級等による加算措置 役職加算 3～20% 管理職加算 4～25%	(加算措置の状況) 職制上の段階、職務の級等による加算措置 役職加算 5～20% 管理職加算 10～25%

(注) ()内は、再任用職員に係る支給割合である。

○勤勉手当への勤務成績の反映状況（一般行政職）（瀬戸市）

平成29年度中における運用	管理職員		一般職員	
イ 人事評価を活用している				
活用している成績率	支給可能な成績率	支給実績がある成績率	支給可能な成績率	支給実績がある成績率
標準に加え、上位及び下位の区分も適用				
標準に加え、上位の区分も適用				
標準に加え、下位の区分も適用				
標準の区分のみ適用				
ロ 人事評価を活用していない	○		○	
活用予定時期	平成30年度		平成30年度	

(2) 退職手当（平成29年4月1日現在）

瀬戸市			国		
(支給率)	自己都合	応募認定・定年	(支給率)	自己都合	応募認定・定年
勤続20年	20.445月分	25.55625月分	勤続20年	20.445月分	25.55625月分
勤続25年	29.145月分	34.5825月分	勤続25年	29.145月分	34.5825月分
勤続35年	41.325月分	49.59月分	勤続35年	41.325月分	49.59月分
最高限度額	49.59月分	49.59月分	最高限度額	49.59月分	49.59月分
その他の加算措置			その他の加算措置		
定年前早期退職特別措置 (割増率2%～45%)			定年前早期退職特別措置 (割増率2%～45%)		
1人当たり平均支給額	6,093千円	20,720千円			

(注) 退職手当の1人当たり平均支給額は、平成27年度に退職した職員に支給された平均額である。

(3) 地域手当（平成29年4月1日現在）

支給実績（平成28年度決算）		170,829千円	
支給職員1人当たり平均支給年額（平成28年度決算）		238,255円	
支給対象地域	支給率	支給対象職員数	国の制度（支給率）
市内	6%	717人	6%
地域手当補正後ラスパイレス指数 (ラスパイレス指数)		100.6% (100.6%)	

(注) 地域手当補正後ラスパイレス指数とは、地域手当を加味した地域における国家公務員と地方公務員の給与水準を比較するため、地域手当の支給率を用いて補正したラスパイレス指数。

(補正前のラスパイレス指数 × (1 + 当該団体地域手当支給率) / (1 + 国の指定基準に基づく地域手当支給率) により算出。)

(4) 特殊勤務手当（平成29年4月1日現在）

支給実績（平成28年度決算）	18,506千円
支給職員1人当たり平均支給年額（平成28年度決算）	114,235円
職員全体に占める手当支給職員の割合（平成28年度）	21.8%
手当の種類（手当数）	13

手当の名称	主な支給対象職員	主な支給対象業務	支給実績 (平成28年度決算)	左記職員に対する支給単価
臨戸徴収・収納手当	税務課・国保年金課・クリーンセンター・環境課・下水道課の職員	出張先における市税その他徴収金の徴収事務		日額200円
感染症防疫手当	健康課の職員	消毒作業		1回300円
	環境課の職員	駆除作業		日額200円
ボイラー業務手当	ボイラーを必要とする所属の職員	ボイラーの取扱いの作業	21千円	日額100円
消火等業務手当	消防職員	救急業務、救助業務又は消火業務	2,799千円	1回200円
	救急救命士	救急業務	2,883千円	1回300円
行旅者収容手当	社会福祉課の職員	行旅病人の収容業務		1回1,000円
		行旅死亡人の処理業務		1回3,000円
廃棄物処理業務手当	クリーンセンター・資源リサイクルセンターの職員	ごみの収集若しくは運搬若しくは埋立てその他の方法による処理又はし尿処理作業	2,840千円	日額700円
	環境課・クリーンセンター・資源リサイクルセンターの職員	犬、猫等の死体処理作業	189千円	1頭400円
下水道業務手当	浄化センター管理事務所の職員	浄化センター管理事務所における下水処理作業		日額700円
	維持管理課の職員	排水路の汚泥のしゅんせつ及びその他の処理作業		日額700円
用地交渉手当	用地取得を目的として交渉を行う職員	用地取得を目的とする事務	3千円	日額300円
公害防止等業務手当	該当する職員	公害防止に関する管理業務	5千円	日額100円
電気主任技術者業務手当	電気主任技術者を必要とする所属の職員	電気業務	5千円	日額100円
夜間特殊業務手当	該当する所属の職員	暦日を異に勤務時間が割り振られている連続勤務のうち、勤務日がいずれも土曜日、日曜日又は休日でない場合	3,309千円	1回600円
		暦日を異に勤務時間が割り振られている連続勤務のうち、勤務日のいずれかが土曜日、日曜日又は休日である場合	3,515千円	1回1,100円
		暦日を異に勤務時間が割り振られている連続勤務のうち、勤務日がいずれも土曜日、日曜日又は休日である場合	2,837千円	1回1,600円
外国勤務手当	該当する所属の職員	外国に駐在を命ぜられ、当該地において行う業務		月額403,800円 (H17.4.1現在)
緊急呼出手当	該当する所属の職員	緊急の呼出しを受けて行う業務	100千円	1回500円

(5) 時間外勤務手当

支給実績（平成28年度決算）	247,682千円
職員1人当たり平均支給年額（平成28年度決算）	333千円
支給実績（平成27年度決算）	247,470千円
職員1人当たり平均支給年額（平成27年度決算）	335千円

(注) 職員1人当たり平均支給額を算出する際の職員数は、「支給実績（平成28年度決算）」と同じ年度の4月1日現在の総職員数（管理職員、教育職員等、制度上時間外勤務手当の支給対象とはならない職員を除く。）であり、短時間勤務職員を含む。

(6) その他手当 (平成29年4月1日現在)

手当名	内容及び支給単価		国の制度との異同	国の制度と異なる内容	支給実績 (平成28年度決算)	支給職員1人当たり 平均支給年額 (平成28年度決算)	
扶養手当	扶養親族たる配偶者、父母等 (6,500円)		同		71,154千円	250,543円	
	満22歳に達する日以後の最初の3月31日までの間にある子 (10,000円)						
	扶養親族たる子のうち 満16歳から満22歳までの子1人につき (5,000円加算)						
住居手当	借家 居住者 (家賃 12,000円 を超える 者)	家賃23,000円以下の場合 (家賃 -12,000円)	同		24,311千円	303,887円	
		家賃が23,000円を超える場合 (家賃-23,000円)/2+11,000円) ※支給限度額27,000円					
通勤手当	交通機関 利用者	1か月当たりの運賃相当額 55,000円以下の場合 (6ヶ月定期相当額を 半年ごとに支給)	同		58,006千円	100,705円	
		1か月当たりの運賃相当額 55,000円を超える場合 (55,000円×6か月=330,000円を 半年ごとに支給)					
	交通機関 利用者 以外	通勤距離に応じて毎月支給 ※支給限度額24,900円	異	距離区分設定 及び支給額			
管理職手当	部長級	部長・消防長	105,000円	異	職位職階	128,768千円	748,652円
		議会議務局長・ 行政委員会事務局 長・会計管理者・ 消防次長・消防署長	97,000円				
		部次長・参事・ 防災監	85,000円				
	課長級	課長・室長・行政 委員会事務局次長・ 公所(支所等)長・ 消防署副署長	75,000円				
		主幹	61,000円				
	課長 補佐級	課長補佐・室長補 佐・企画補佐・ 公所(保育園等)長・ 消防司令(代決権有)	51,000円				
専門員・ 消防司令(代決権無)		46,000円					
管理職員 特別勤務 手当	管理職手当の支給を受ける職員が、 週休日又は休日に勤務した場合 (部長級:1回10,000円、課長級:1回8,500円、 課長補佐級:1回7,000円)		同		806千円	11,682円	

5 特別職の報酬等の状況(平成29年4月1日現在)

区 分		給 料 月 額 等		
給 料	市長	988,000円	(参考) 類似団体における最高/最低額 1,070,000円 / 864,800円	
	副市長	811,000円	879,000円 / 708,000円	
	教育長	721,000円		
報 酬	議長	548,000円 ()円	660,000円 / 452,000円	
	副議長	480,000円 ()円	620,000円 / 390,000円	
	議員	450,000円 ()円	590,000円 / 370,000円	
期 末 手 当	市長 副市長 教育長	(平成29年度支給割合) 3.25月分		
	議長 副議長 議員	(平成29年度支給割合) 3.25月分		
退 職 手 当		(算定方式)	(1期の手当額)	(支給時期)
	市長	給料月額×勤続年数×4.9	19,364,800	任期ごとに支給
	副市長	給料月額×勤続年数×3.2	10,380,800	任期ごとに支給
	教育長	給料月額×勤続年数×2.4	6,921,600	任期ごとに支給
	備考			

- (注) 1 給料及び報酬の()内は、減額措置を行う前の金額である。
 2 退職手当の「1期の手当額」は、4月1日現在の給料月額及び支給率に基づき、1期(4年=48月)勤めた場合における退職手当の見込額である。

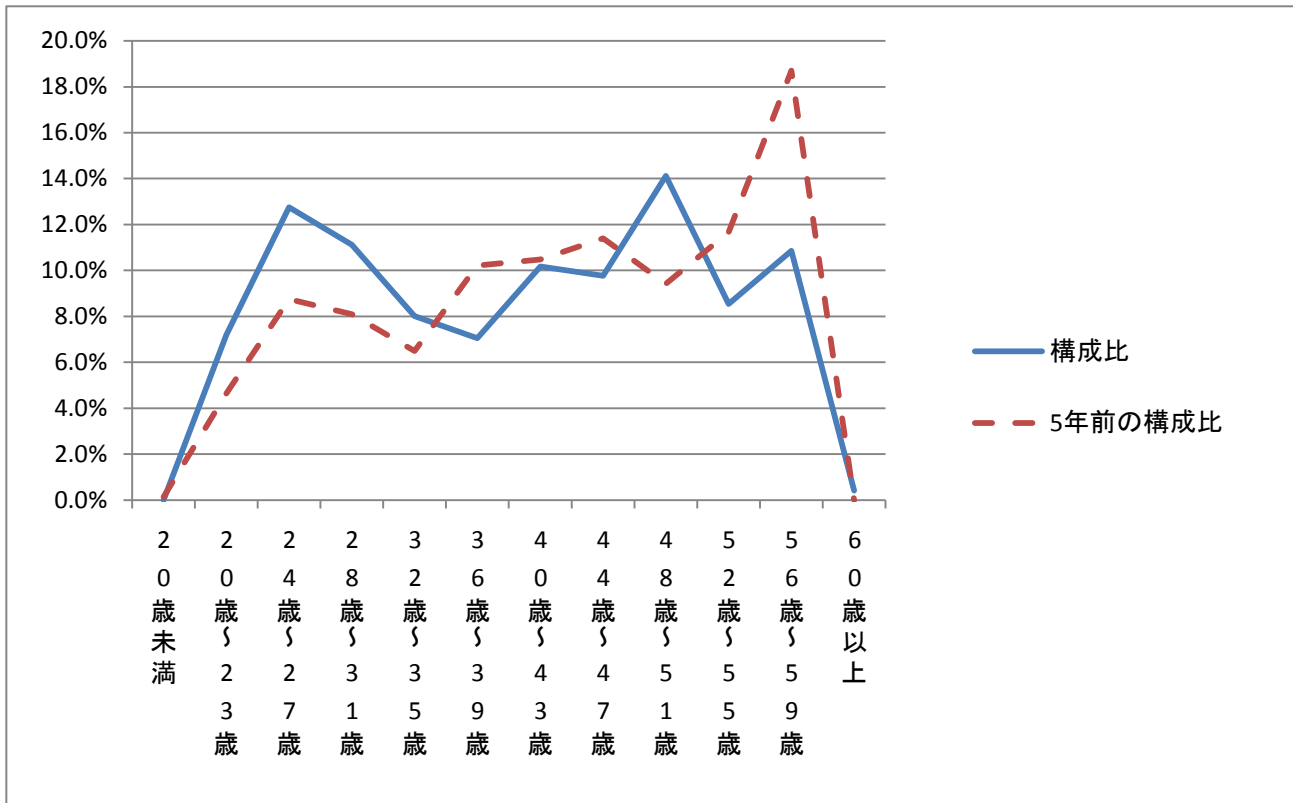
6 職員数の状況

(1) 部門別職員数の状況と主な増減理由

部門	区分	職員数		対前年 増減 年数	主な増減理由
		平成28年	平成29年		
普通会計部門	議会	6	6	0	
	総務	144	151	7	契約、財産管理業務増による増員
	税務	42	43	1	課税部門における業務増による増員
	農水	6	7	1	農政業務増による増員
	商工	23	25	2	商工業振興業務増による増員
	土木	47	49	2	都市計画業務増による増員
	民生	144	150	6	保育園、児童施設業務増による増員
	衛生	49	51	2	成人及び母子保健業務増による増員
	計	461	482	21	<参考> 人口1万人当たり職員数 36.96人 (類似団体の人口1万人当たり職員数 47.88人)
	教育部門	48	52	4	小中一貫校推進業務増による増員
	消防部門	123	125	2	欠員補充による増員
	小計	632	659	27	<参考> 人口1万人当たり職員数 48.27人 (類似団体の人口1万人当たり職員数 65.57人)
公営企業等	水道	25	26	1	欠員補充による増員
	下水道	15	15	0	
	その他	33	37	4	介護保険指導監査業務増による増員
	小計	73	78	5	
合計		705	737	32	<参考> 人口1万人当たり職員数 53.85人
		[761]	[761]	[0]	

- (注) 1 職員数は一般職に属する職員数である。
2 []内は、条例定数の合計である。

(2) 年齢別職員構成の状況（平成29年4月1日現在）



区分	20歳未満	20歳～23歳	24歳～27歳	28歳～31歳	32歳～35歳	36歳～39歳	40歳～43歳	44歳～47歳	48歳～51歳	52歳～55歳	56歳～59歳	60歳以上	計
職員数	0人	53人	94人	82人	59人	52人	75人	72人	104人	63人	80人	3人	737人

(3) 職員数の推移

部門	区分	平成24年	平成25年	平成26年	平成27年	平成28年	平成29年	過去5年間の増減数(率)
一般行政		483	474	458	456	461	482	-1 (99.8%)
教育		56	55	51	49	48	52	-4 (92.9%)
消防		126	126	125	121	123	125	-1 (99.2%)
普通会計		665	655	634	626	632	659	-6 (99.1%)
公営企業等会計		88	78	76	75	73	78	-10 (88.6%)
総合計		753	733	710	701	705	737	-16 (97.9%)

(注) 各年における定員管理調査において報告した部門別職員数。

7 公営企業職の状況

水道事業

(1) 職員給与費の状況

決算

区分	総費用 A	純損益又は 実質収支	職員給与費 B	総費用に占める 職員給与費比率 B/A	(参考) 平成27年度の総費用に 占める職員給与費比率
平成28年度	2,153,756千円	437,812千円	241,463千円	11.2%	13.4%

区 分	職員数 A	給 与 費				(参考) 一人当たり給与費 B/A
		給 料	職員手当	期末・勤勉手当	計 B	
平成28年度	人 28	千円 112,093	千円 33,911	千円 43,883	千円 189,887	千円 6,782

(参考) 水道事業平均 一人当たり給与費
千円 6,167

- (注) 1 職員手当には退職給与金を含まない。
2 職員数は、平成29年3月31日現在の人数である。

(2) 職員の平均年齢、基本給及び平均月収額の状況（平成29年4月1日現在）

区 分	平均年齢	基本給	平均月収額
瀬戸市	45.1歳	365,718円	507,711円
団体平均	44.4歳	343,701円	513,093円

(3) 職員の手当の状況

① 期末手当・勤勉手当

公営企業		一般行政職	
1人当たり平均支給額（平成28年度） 1,567千円		1人当たり平均支給額（平成28年度） 1,503千円	
(平成27年度支給割合)		(平成27年度支給割合)	
期末手当 2.60 月分 (1.45)月分	勤勉手当 1.60 月分 (0.75)月分	期末手当 2.60 月分 (1.45)月分	勤勉手当 1.60 月分 (0.75)月分
(加算措置の状況) 職制上の段階、職務の級等による加算措置 役職加算 5~20%		(加算措置の状況) 職制上の段階、職務の級等による加算措置 役職加算 5~20%	

(注) ()内は、再任用職員に係る支給割合である。

② 退職手当（平成29年4月1日現在）

公営企業			一般行政職		
(支給率)	自己都合	応募認定・定年	(支給率)	自己都合	応募認定・定年
勤続20年	20.445月分	25.55625月分	勤続20年	20.445月分	25.55625月分
勤続25年	29.145月分	34.5825月分	勤続25年	29.145月分	34.5825月分
勤続35年	41.325月分	49.59月分	勤続35年	41.325月分	49.59月分
最高限度額	49.59月分	49.59月分	最高限度額	49.59月分	49.59月分
その他の加算措置 定年前早期退職特別措置 (2%~45%加算)			その他の加算措置 定年前早期退職特別措置 (2%~45%加算)		
1人当たり平均支給額		支給なし	1人当たり平均支給額		6,093千円 20,720千円

(注) 退職手当の1人当たり平均支給額は、平成28年度に退職した職員に支給された平均額である。

③ 地域手当（平成29年4月1日現在）

支給実績（28年度決算）		7,141千円	
支給職員1人当たり平均支給年額（28年度決算）		255,036円	
支給対象地域	支給率	支給対象職員数	国の制度（支給率）
市内	6%	28人	6%

④ 特殊勤務手当（平成29年4月1日現在）

支給実績（平成28年度決算）		354千円		
支給職員1人当たり平均支給年額（平成28年度決算）		17,700円		
職員全体に占める手当支給職員の割合（平成28年度）		71.4%		
手当の種類（手当数）		6		
手当の名称及び主な支給対象業務		主な支給対象職員	支給実績 (平成28年度決算)	左記職員に対する支給単価
出張先における水道料金の徴収事務 (市長が定める施設内における事務を除く。)		水道課の職員		日額200円
停水措置業務		水道課の職員		日額300円
用地交渉業務（用地取得を目的とする事務に限る。）		用地取得を目的として 交渉を行う職員		日額300円
電気事業法の規定により選任された 電気主任技術者が行う電気業務		電気主任技術者を 必要とする所属の職員		日額100円
浄水場管理事務所において勤務 時間を変更され、若しくは延長 され、又は日曜日以外の日をも って勤務を要しない日とされた 職員が行う業務 (暦日を異に勤務時間が割り振 られている連続勤務に限る。)	勤務日がいずれも土曜日、 日曜日又は休日でない場合	浄水場管理事務所の職員	114千円	1回600円
	勤務日のいずれかが土曜日、 日曜日又は休日である場合		126千円	1回1,100円
	勤務日のいずれも土曜日、 日曜日又は休日である場合		104千円	1回1,600円
緊急の呼出しを受けて行う業務		該当する所属の職員	10千円	1回500円

⑤ 時間外勤務手当

支給実績（平成28年度決算）	13,352千円
職員1人当たり平均支給年額（平成28年度決算）	534千円
支給実績（平成27年度決算）	13,656千円
職員1人当たり平均支給年額（平成27年度決算）	525千円

- (注) 1 時間外勤務手当には、休日勤務手当を含む。
 2 職員1人当たり平均支給額を算出する際の職員数は、「支給実績（平成28年度決算）」と同じ年度の4月1日現在の総職員数（管理職員、教育職員等、制度上時間外勤務手当の支給対象とはならない職員を除く。）であり、短時間勤務職員を含む。

⑥ その他手当

手当名	内容及び支給単価		一般行政職の制度との異同	一般行政職の制度と異なる内容	支給実績 (平成28年度決算)	支給職員1人当たり 平均支給年額 (平成28年度決算)	
扶養手当	扶養親族たる配偶者、父母等 (6,500円)		同		3,954千円	247,125円	
	満22歳に達する日以後の最初の3月31日までの間にある子 (10,000円)						
	扶養親族たる子のうち 満16歳から満22歳までの子1人につき (5,000円加算)						
住居手当	借家 居住者 (家賃 12,000円 を超える 者)	家賃23,000円以下の場合 (家賃 -12,000円)	同		1,932千円	322,000円	
		家賃が23,000円を超える場合 ((家賃-23,000円)/2+11,000円) ※支給限度額27,000円					
通勤手当	交通機関 利用者	1か月当たりの運賃相当額 5,500円以下の場合 (6か月定期相当額を 半年ごとに支給)	同		2,492千円	99,680円	
		1か月当たりの運賃相当額 55,000円を超える場合 (55,000円×6か月=330,000円を 半年ごとに支給)					
	交通機関 利用者 以外	通勤距離に応じて毎月支給 (※支給限度額 24,900円)					
管理職手当	部長級	部長	同		2,964千円	741,000円	
		部次長 参事					105,000円
	課長級	課長 公所長					85,000円
		主幹					75,000円
	課長 補佐級	課長補佐					61,000円
	専門員	51,000円 46,000円					