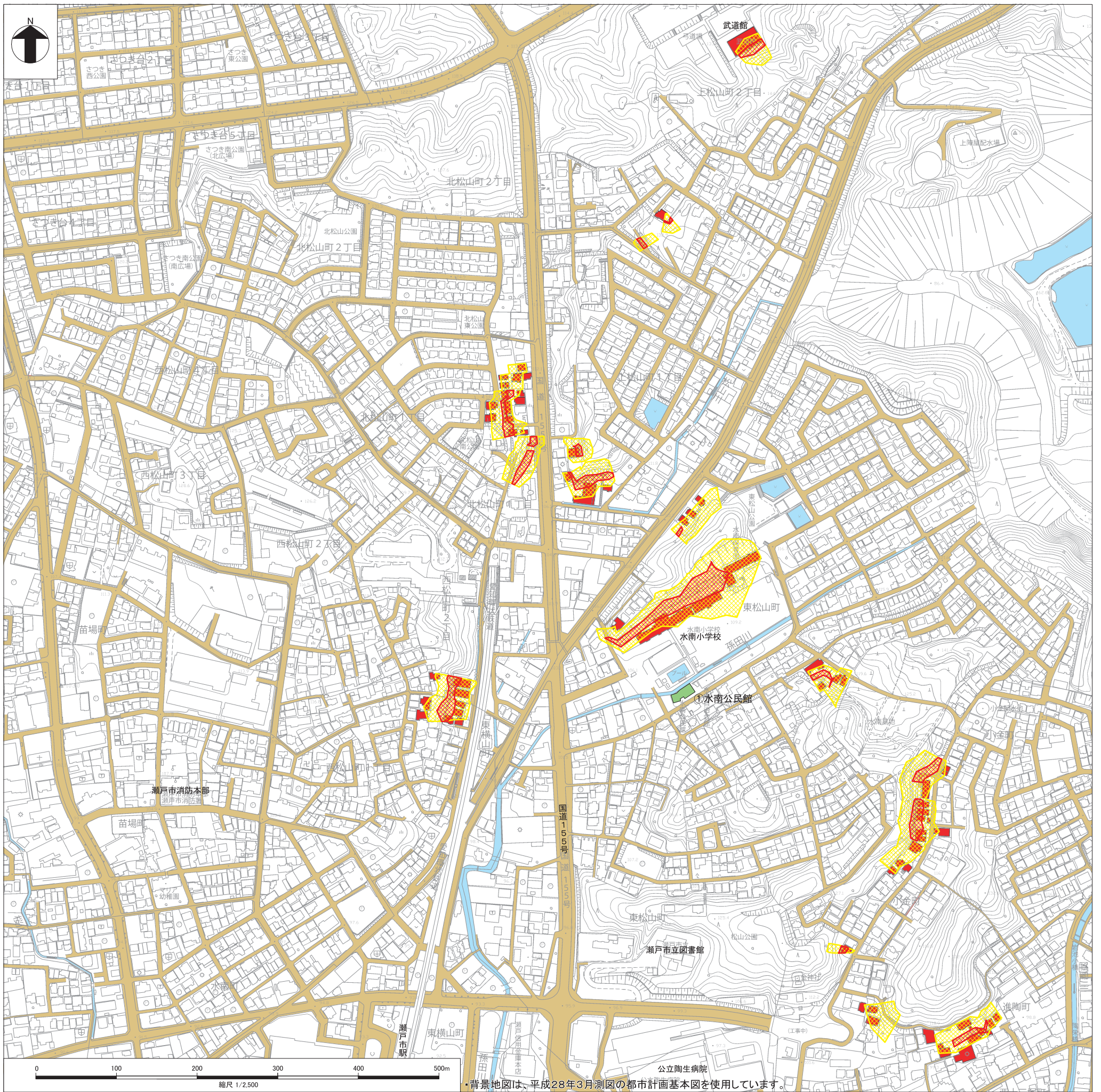


瀬戸市土砂災害ハザードマップ<14 水南連区>



平常時の心得

<災害に対する日頃の心得>

- ① 家族で、災害時の連絡先、避難所および避難経路を確認しておきましょう。
- ② 非常時の持出品を準備しておきましょう。
- ③ 日頃から災害情報に気を配るとともに、緊急時の情報の入手先を確認しておきましょう。

<避難する時の留意事項>

- ① 避難する前に、親戚や知人などに避難する旨を連絡しておきましょう。
- ② 避難するときは、動きやすい格好で2人以上で避難を心がけましょう。
- ③ お年寄りや小さなお子さん、身体の不自由な方などは、早めの避難を心がけましょう。また、隣近所の方は避難に協力しましょう。

わが家の防災メモ

避難所	
緊急連絡先	

◆非常持出品チェックリスト（飲料水・非常食は7日分）

1. 懐中電灯・予備乾電池	5. 貴重品
2. 飲料水	6. 救急用品・常備薬
3. 非常食	7. 衣類・下着類・タオル
4. 携帯電話	8. 保険証
※その他	

地図上の表示

（記入例）わが家の避難経路

土砂災害危険箇所

- 土砂災害警戒区域（土砂災害のおそれのある区域）
- 土砂災害特別警戒区域（建築物に損傷が生じ、住居に著しい危害が生じるおそれのある区域）

※急傾斜地（けがけ崩れ）、土石流、地すべり箇所共通表示

※土砂災害防止法（略称）に基づき指定された区域のみを明示しており、その他の場所でも土砂災害の危険箇所があります。最新情報は、「マップあいち（愛知県ホームページ）」で確認してください。

緊急時の行動

いつ避難するの？

土砂災害は大雨によって起こりやすくなります。大雨が降りそうなおときは、自主的に避難することが大切です。お近くの雨量観測局（瀬戸、品野）の、時間雨量が20mm以上、または連続雨量が100mm以上になると、土砂災害の危険性が高くなりますので、これを目安として自主的に避難してください。なお、大雨になりそうな場合は、お近くの雨量観測局の情報やテレビ・ラジオの気象情報に注意するよう心がけてください。

土石流

山鳴りがする雨が続いているのに川の水位が急激に上がる。流木が流れてくる。

がけ崩れ

斜面にひび割れや変形が起きる。斜面から出る水が流れる。地下水や湧水が止まる。小石が落ちてくる。

地すべり

地面にひび割れやズレが生じる。井戸や沢の水が濁る。斜面から水が湧き出す。池や沼の水の量が急に変わる。

近くの雨量観測局	雨量観測局情報の入手先
瀬戸	インターネットアドレス http://www.sabo.pref.aichi.jp/ （愛知県土砂災害防災情報）
品野	

その他の土砂災害に関する情報の入手先

RADIO SANQ (FMラジオ 84.5MHz)	GCTV (グリーンシティーケーブルテレビ)
----------------------------	------------------------

雨量観測局位置

<近くの避難所(風水害)>

チェック	番号	名称	所在地
<input type="checkbox"/>	①	水南公民館	瀬戸市東松山町154
<input type="checkbox"/>	—	道泉地域交流センター	瀬戸市道泉町53-5

※避難所に関する問合せ先 瀬戸市役所 危機管理課 0561-82-7111
市内全域で相当な被害が予測される場合等には、各小中学校体育館も避難所として開設される場合があります。

※土砂災害警戒・特別警戒区域は、愛知県建設局砂防課にて提供しているものです。
※土砂災害警戒・特別警戒区域は、令和2年3月27日までに告示されたものです。

<災害時の防災関係機関>

名称	電話番号	所在地
瀬戸市役所	0561-82-7111	瀬戸市追分町64-1
瀬戸市消防本部	119	瀬戸市苗場町101
瀬戸警察署	110	瀬戸市原山町1-2
愛知県瀬戸保健所	0561-82-2196	瀬戸市見付町38-1
愛知県尾張建設事務所	052-961-7211	名古屋市中区三の丸2-6-1

名称	電話番号	所在地
公立陶生病院	0561-82-5101	瀬戸市西追分町160
中部電力パワーグリッド株式会社東営業所	052-778-1211	尾張旭市庄南町2-1-10
東邦ガス(株)緊急保安センター	052-872-9238	名古屋熱田区桜田町19-18
NTT西日本名古屋支店故障受付センター	113	

※このマップに関する問合せ先 瀬戸市役所 維持管理課: 0561-82-7111

令和3年3月更新, 令和2年3月更新, 平成30年3月更新, 平成28年3月更新, 平成27年3月更新, 平成26年3月更新, 平成21年7月作成