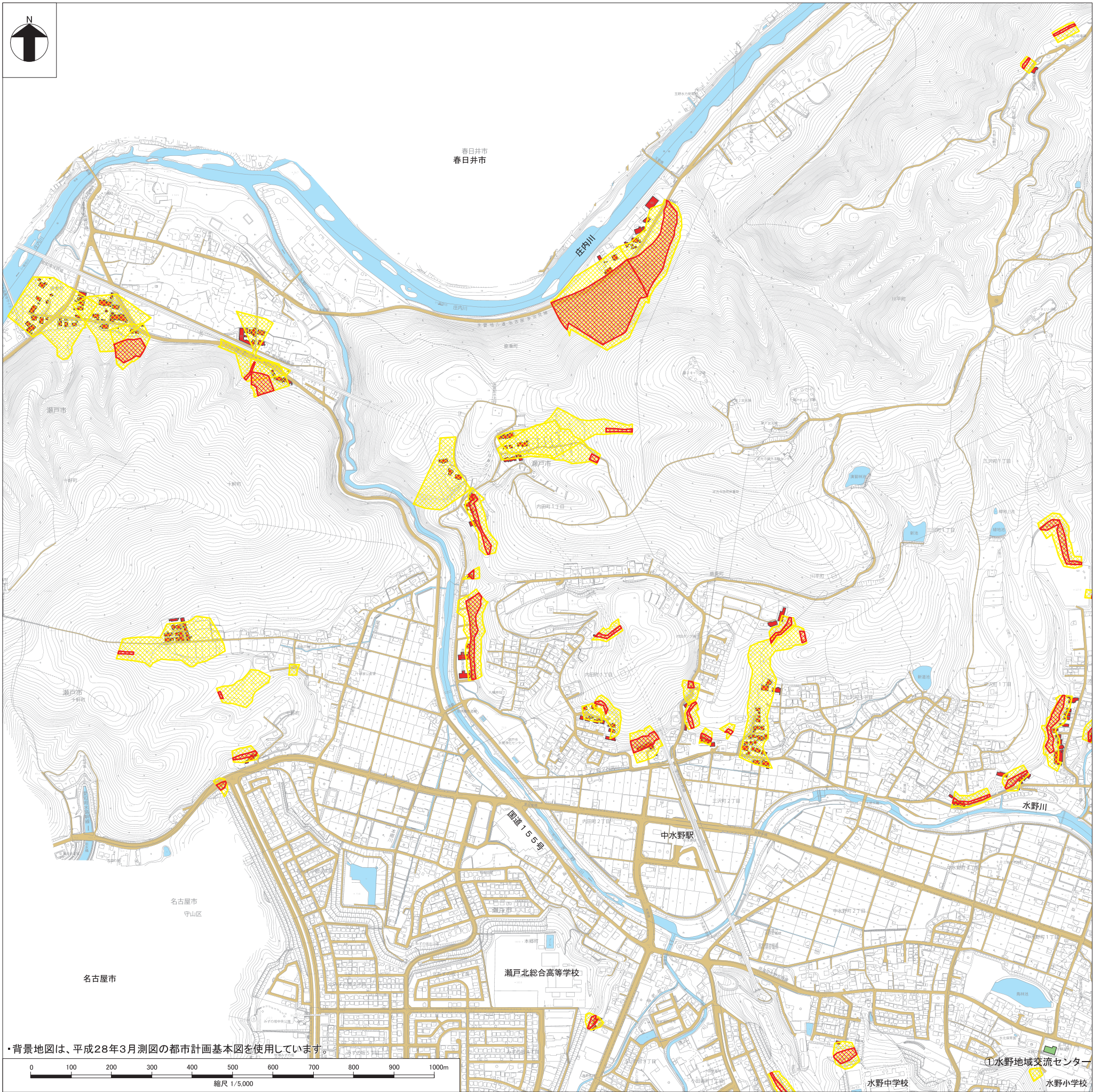


# 瀬戸市土砂災害ハザードマップ<11 水野連区(内田町・鹿乗町周辺)>



### 平常時の心得

**<災害に対する日頃の心得>**

- ① 家族で、災害時の連絡先、避難所および避難経路を確認しておきましょう。
- ② 非常時の持出品を準備しておきましょう。
- ③ 日頃から災害情報に気を配るとともに、緊急時の情報の入手先を確認しておきましょう。

**<避難する時の留意事項>**

- ① 避難する前に、親戚や知人などに避難する旨を連絡しておきましょう。
- ② 避難するときは、動きやすい格好で2人以上で避難を心がけましょう。
- ③ お年寄りや小さなお子さん、身体の不自由な方などは、早めの避難を心がけましょう。また、隣近所の方は避難に協力しましょう。

### 図上の表示

土砂災害危険箇所

- 土砂災害警戒区域 (土砂災害のおそれのある区域)
- 土砂災害特別警戒区域 (建築物に損傷が生じ、住居に著しい危害が生じるおそれのある区域)

※急傾斜地(がけ崩れ)、土石流、地すべり箇所共通表示

※土砂災害防止法(略称)に基づき指定された区域のみを明示しており、その他の場所でも土砂災害の危険箇所があります。最新情報は、「マップあいち(愛知県ホームページ)」で確認してください。

現況道路 河川・水路

避難所

土砂災害により被害のおそれのある人家

雨量観測局

### <わが家の防災メモ>

避難所

緊急連絡先

◆非常持出品チェックリスト(飲料水・非常食は7日分)

1. 懐中電灯+予備乾電池	5. 貴重品
2. 飲料水	6. 救急用品・常備薬
3. 非常食	7. 衣類・下着類・タオル
4. 携帯電話	8. 保険証
※その他	

(記入例) わが家の避難経路

自宅 → 避難所

土砂災害のおそれのある区域をできるだけ避けるように、避難経路を自身で記入してください。

### 緊急時の行動

**いつ避難するの?**

土砂災害は大雨によって起こりやすくなります。大雨が降りそうなおときは、自主的に避難することが大切です。お近くの雨量観測局(瀬戸、品野)の、時間雨量が2.0mm以上、または連続雨量が1.0mm以上になると、土砂災害の危険性が高くなりますので、これを目安として自主的に避難してください。なお、大雨になりそうな場合は、お近くの雨量観測局の情報やテレビ・ラジオの気象情報に注意するよう心がけてください。

**がけ崩れ**

斜面にひび割れ、変形が起る  
斜面から出る水が濁る  
地下水や湧水が止まる  
小石が落ちてくる

**土石流**

山崩りがする  
雨が降り続けているのに川の水位が急激に上がる  
川が濁ったり、流木が流れてくる

**地すべり**

地面にひび割れやズレが生じる  
井戸や沢の水が濁る  
斜面から水が湧き出す  
池や沼の水の量が急に変わる

**<近くの避難所(風水害)>**

チェック	番号	名称	所在地
<input type="checkbox"/>	①	水野地域交流センター	瀬戸市中水野町1丁目150
<input type="checkbox"/>	—	西陵地域交流センター	瀬戸市はぎの台1丁目1

※避難所に関する問合せ先 瀬戸市役所 危機管理課 0561-82-7111  
市内全域で相当な被害が予測される場合等には、各小中学校体育館も避難所として開設される場合があります。

※土砂災害警戒・特別警戒区域は、愛知県建設局砂防課にて提供しているものです。  
※土砂災害警戒・特別警戒区域は、令和2年3月27日までに告示されたものです。

**<災害時の防災関係機関>**

名称	電話番号	所在地
瀬戸市役所	0561-82-7111	瀬戸市追分町64-1
瀬戸市消防本部	119	瀬戸市苗場町101
瀬戸警察署	110	瀬戸市原山町1-2
愛知県瀬戸保健所	0561-82-2196	瀬戸市見付町38-1
愛知県尾張建設事務所	052-961-7211	名古屋市中区三の丸2-6-1

**雨量観測局位置**

近隣の雨量観測局

雨量観測局	雨量観測局情報の入手先
瀬戸	インターネットアドレス <a href="http://www.sabo.pref.aichi.jp/">http://www.sabo.pref.aichi.jp/</a> (愛知県土砂災害防災情報)
品野	

その他の土砂災害に関する情報の入手先

RADIO SANQ (FMラジオ 84.5MHz)  
GCTV (グリーンシティーケーブルテレビ)