

瀬戸市教育委員会 5 月定例会

1 報 告

- (1) 催物の後援・推薦に係る審査結果報告について (教育政策課長) . . . P 1
- (2) 催物の後援・推薦に係る実績報告について (教育政策課長) . . . P 3
- (3) 令和 5 年度教育委員会事務局の組織及び事務分掌について
(教育政策課長、学校教育課長、図書館長) . . . P 6
- (4) 令和 5 年 3 月情報公開請求について (学校教育課長) . . . P 11
- (5) 学校運営協議会委員の委嘱及び任命について (学校教育課長) . . . P 12
- (6) 令和 4 年度教育相談室利用状況について (学校教育課主幹) . . . P 30
- (7) 令和 4 年度学校給食摂取状況について (学校教育課主幹) . . . P 31
- (8) 令和 4 年度瀬戸市立図書館利用状況について (図書館長) . . . P 33
- (9) 令和 5 年度教科書展示会の開催について (図書館長) . . . P 35
- (10) 令和 4 年度公民館利用状況一覧について (まちづくり協働課長) . . . P 36
- (11) 令和 4 年度瀬戸市公民館協議会事業及び市委託事業報告書について
(まちづくり協働課長) . . . P 37
- (12) 令和 5 年度瀬戸市公民館協議会事業及び市委託事業計画書について
(まちづくり協働課長) . . . P 38
- ~~(13) 瀬戸市公民館の設置及び管理に関する条例の全部改正について
(まちづくり協働課長) . . . P 39~~
- 削除**
- (14) 上品野蟹川遺跡発掘調査現地説明会について (文化課長) . . . 別添資料
- (15) 令和 4 年度瀬戸市スポーツ推進委員連絡協議会事業報告及び令和 5 年
度瀬戸市スポーツ推進委員連絡協議会事業予定について (スポーツ課長) . . . P 47
- (16) 令和 4 年度学校体育施設開放事業実績について (スポーツ課長) . . . P 50
- (17) 令和 4 年度スポーツ施設利用状況について (スポーツ課長) . . . P 53
- (18) 令和 4 年度定光寺野外活動センター利用状況について (スポーツ課長) . . . P 53
- (19) 第 7 3 回瀬戸市民体育大会開催について (スポーツ課長) . . . P 54

2 議 案

- 第 1 9 号議案 瀬戸市学校給食センター運営委員の委嘱又は任命について
(学校教育課主幹) . . . P 55

3 その 他

- ・ 日程について . . . P 57

催物の後援・推薦に係る審査結果報告書

NO	申請受付年月日	主催者	催物名	会場・開催期間等	催物内容等	申請区分	入場料等	許可年月日(整理番号)	参照ページ(チラシ等)
1	令和5年3月16日	ピースフェスティバルイン瀬戸実行委員会	ピースフェスティバルイン瀬戸2023	つばきホール・パルティセと・文化センター文化交流館 令和5年5月27日(土)～令和5年9月16日(土)	毎年夏(終戦記念日ごろ)に様々な企画をたて、これらを通じて平和について考えるきっかけにしたい。 ステージ企画・体験談を語りつぐ・美術展	後援(継続)	入場料 有料:(ステージ企画) 大人 2,500円 高校生以下 1,500円 参加料 無料	令和5年3月28日 (4-436-96)	
2	令和5年3月20日	株式会社コアスリー	特別支援教育講演会	スカイワードあさひ 令和5年5月27日(土)	第10回目の講演会。小学校高学年から中学生をメインに18歳以降にスポットをあてたテーマによる講演会を実施。合わせて午後からは個別案件への相談会を開催する。	後援(継続)	入場料 無料 参加料 無料	令和5年4月5日 (4-438-97)	P58, 59
3	令和5年4月6日	瀬戸市民オーケストラ	瀬戸市民オーケストラ 第35回定期演奏会	瀬戸市文化センター 令和5年6月18日(日)	瀬戸市民オーケストラは、地域文化の向上と、自己の研鑽を図る目的で、日頃から練習及び演奏活動を行っております。 今回の演奏会では指揮者に小島岳志先生を迎え、シュペールト、メンデルスゾーンの交響曲を演奏します。市民の皆様クラシック音楽を聴いていただき、生のオーケストラ演奏に接していただく機会となり、身近なものとして楽しんでいただくとともに、身近なものとして楽しんでいただくことを目的とした演奏会を開催します。	後援(継続)	入場料 1000円 参加料 有料:演奏会参加費 15,000円/1名 有料: 大人	令和5年4月13日 (5-12-1)	
4	令和5年4月7日	せと・まんぷくこども食堂	まんぷくこどもカフェ	さるなかとんな toto, まごころ(菱野ウイングビル1階) 令和5年5月20日(土)～令和6年3月31日(日)	こども達が多数で食事をする経験を通して、食べる楽しさと美味しさが実感できる機会を提供します。子どもにとって「楽しい」という体験を入口にして、自身の心と体の成長に食糧の重要性を実感できるリサイクルを作り出し、食の分野で子どもたちの健全育成を目的とします。	後援(継続)	入場料 無料 参加料 有料: 大人 300円 幼児・小中高生 0円	令和5年4月13日 (5-13-2)	P60, 61
5	令和5年4月7日	学校法人 名古屋電気学園 愛知工業大学	まるごと体験ワールド	愛知工業大学八草キャンパス 令和5年8月9日(水)	地域への社会教育活動として、小中学生を対象に実験・体験をおおして、ものづくりや学ぶことの面白さを知ってもらうために実施。本学教員の専門分野の講座を開講。小中学生にわかりやすく・面白く工夫して、興味を持っていただける内容です。	後援(継続)	入場料 無料 参加料 有料: 講座によって 500円～5,500円	令和5年4月13日 (5-14-3)	P62, 63
6	令和5年4月10日	瀬戸音楽協会	愛知県尾東音楽コンクール	瀬戸市文化センター 令和5年7月30日(日)～令和5年7月31日(月)	音楽を通して、地域の文化的発展を図るとともに、健全で豊かな情緒と音楽水準の向上を目指すことを目的とする。	後援(継続)	入場料 無料 参加料 有料: 参加料 7,000円	令和5年4月13日 (5-15-4)	
7	令和5年4月11日	東海労働金庫	第14回「はたらく人にありがとう」メッセージ募集	東海労働金庫本店ビル 令和5年7月1日(土)～令和5年12月31日(日)	働いている人(お父さん、お母さん、店員さん、上司、部下など)、働いてきた人への感謝の気持ちを込めたメッセージを募集します。「はたらく人への感謝」とともに「はたらく」ということを考える機会を発信します。併せて寄せられた感謝の言葉をはたらく人を応援する金融機関として、はたらく人に発信し励みにしていただくことを目的としています。	後援(継続)	入場料 無料 参加料 無料	令和5年4月20日 (5-18-5)	P64, 65

催物の後援・推薦に係る審査結果報告書

8	令和5年 4月14 日	NHK名古屋放送局 愛知県小中学校音楽 教育研究会 愛知県 高等学校音楽研究会 全日本音楽教育研究 会	第90回NHK全国学校音楽コン クール 愛知県コンクール(尾張 地区予選・高等学校の部予選)	瀬戸市文化センター 令和5年7月27日(木)～令 和5年7月28日(金)	県内の小・中・高等学校の児童・生徒を対象と し、歌う楽しさ、声を合わせる喜びを感じ取り、心 の成長に寄与する。	後援(継続)	入場料 無料 参加料 無料	令和5年4月20日 (5-19-6)	
9	令和5年 4月14 日	東京大学赤津研究林 サポーターズクラブ シデコブジシの会	中学生、高校生の皆さんに！瀬戸 市の東京大学赤津研究林内の見学 コース散策	東京大学生態水文学研究所 赤津研究林 令和5年5月21日(日)	瀬戸市にある東京大学の付属施設である東京大学 生態水文学研究所を多くの方々に知っていただくため の行事の一つで、普段は入ることのできない研究施 設の「赤津研究林」で開催するシデコブジシの会のイ ベントを紹介。	後援(継続)	入場料 無料 参加料 無料	令和5年4月20日 (5-20-7)	P66

催物の後援・推薦に係る実績報告書

NO	報告受付年月日	報告区分	主催者 (申請者)	催物名	会場・開催期間等	催物の実績等	後援・推薦の効果等
1	令和5年 3月22日	後援	NPO法人 ハッピーリン グ 池戸 智美	「障害者の投票支援～選挙 のバリアフリー～」講演会	パルティセと4階マルチメデ イアルーム 令和5年3月21日(火・祝)	参加人員：72人 入場人員：72人	”主権者教育”は”教育”なんだということを意識してもらえ教員の方にも参加していただけた。総務省の事業の為、後援のおかげで、講師の平林さんの交通費が無料になり、感謝しております。
2	令和5年 3月23日	後援 (継続)	尾張旭・瀬戸おやこ劇場 運営委員長 福島 美佳	あそびの会	瀬戸市文化センター 芝生広 場他 令和4年7月10日(日)～令 和5年3月12日(日)	参加人員：122人	学校やその他公共施設にチラシを配ることができたおかげで、会に初めて参加してくれた親子が何組もあった。当劇場を知っていただき楽しく遊ぶことができ、喜んでいただけた。
3	令和5年 3月23日	後援	せと末広商店街振興組合 理事長 大橋 徹太郎	「青木さやかトークショ ー」(千客万来招き猫マルシ ェ イベント)	瀬戸市末広町商店街 令和5年3月5日(日)	参加人員：300人 入場人員：1,200人	普段より「子供商店街」イベント等を開催し、地域に密着した”商店街”というプラットフォームで親子で参加いただいているので今回のトークショーも「親子の絆」「子育て」というテーマと末広商店街が理想的な形でリンクし、同テーマが参加者に伝わったと思う。
4	令和5年 3月30日	後援	東京大学赤津研究林サポー ターズクラブ シデコプロシ の会 坂井 博一	中学生、高校生の皆さん に！瀬戸市にある「東京大 学演習林」で行う野生動物 の調査方法の紹介と野生動 物による被害とジビエ	東京大学生態水文学研究所 赤津研究林 令和5年3月19日(日)	参加人員：15人 入場人員：20人	予想以上に多くの方に参加していただくことができました。瀬戸市に東京大学生態水文学研究所があることと、その活動の一端を多くの方に紹介できた。その研究所の施設の一つ赤津研究林で活動しているボランティア団体シデコプロシの会を認知していただいた。
5	令和5年 3月31日	後援 (継続)	瀬戸陸上競技協会 河村 恵梨香	運動能力向上プロジェクト	瀬戸市民公園陸上競技場 令和4年5月3日(火)～令和 5年3月19日(日)	参加人員：約160人	瀬戸市の全小学校にチラシを配布したところ、多くの小学生が毎回参加されました。HPにて案内しておりますがチラシを見て参加した子どもも多くおりました。月1回定期的に言うことで上達する喜びや学年の枠組みを超えた仲間との励ましあいによりスポーツの習慣化を目指すことができたと考えられます。
6	令和5年 4月4日	後援 (継続)	せと・まんぶくこども食堂 水野 和正	まんぶくこどもカフェ	さるなかとんな toto、まごこ ろ (菱野ウイングビル1階) 令和4年5月16日(月)～令 和5年3月31日(金)	参加人員：150人 入場人員：270人	参加、入場者に安心して来場いただきました。菱野地区周辺の小中学校、自治会、公民館などへのチラシによるお知らせができました。金城大学生、名古屋学芸大学生がスタッフとして加入しました。地元ボランティアが増えました。

催物の後援・推薦に係る実績報告書

7	令和5年 4月10日	後援	子どもたちの未来のために 大人が学び・考える会 藤田 智久	明和政子先生（京都大学大 学院教育学研究科教授）講 演会	尾張旭市渋川福祉センター 令和5年3月21日(火・祝)	参加人員：71人 入場人員：71人	後援名義使用により瀬戸市内の小中学校にチラシ を配布することができ、教育関係者の参加につながっ たことに加え、保育園、幼稚園等でのポスター掲載、 チラシの配布依頼ができました。後援名義があること で講演会の主旨も伝わりやすくなり問題意識のある 参加者に集まっていたことができグループワー ク、質疑応答も活発に行うことができ議論を深めるこ とができました。
8	令和5年 4月11日	後援 (継続)	あすなろ社 墨翔会 遠山 紫峰	第40回あすなろ書初公募 展	瀬戸市文化センター2階 令和5年3月19日(日)	参加人員：528人	広く書道の普及振興を図るうえからも後援してい ただき、数多く出品作品が集まりました。
9	令和5年 4月12日	後援 (継続)	特定非営利活動法人 エ ム・トゥ・エム 服部 悦子	どうぞフードtoto、どうぞ ランチ toto	さるなかとんなtoto（菱 野ウイングビル） 令和4年11月13日(日)～ 令和5年3月31日(金)	参加人員：1,610人	瀬戸市内の小中学校・中学校・保育園でチラシを配 布していただくことができました。そのことで本事業を知 らない世帯に情報を届けることができ、支援が必要な 方につながった。
10	令和5年 4月14日	後援 (継続)	瀬戸市及び瀬戸市まるっと ミュージアム・観光協会 市長 伊藤 保徳	愛・地球博開催継承事業 瀬戸蔵ロボットアカデミー 「春休みロボットワークシ ョップ」	瀬戸蔵 令和5年3月25日(土)～令 和5年3月26日(日)	参加人員：1,554人	小中学校におけるチラシ配布等、学校関係者にご協 力いただき市内及び近隣市町の小学校の生徒に広く 本催事の周知をすることができた。
11	令和5年 4月17日	後援 (継続)	株式会社マナビティ 太田 康秀	プログラミング体験	ロボ団長久手校 神宮前校 高辻校 令和5年1月6日(金)～令和 5年3月26日(日)	参加人員：136人 入場人員：136人	多くの瀬戸の小中学生にプログラミング教育を普 及することができた。
12	令和5年 4月17日	後援	尾張旭・瀬戸おやご劇場 運営委員長 福島 美佳	永野むつみの子育て講演 会・ワークショップ	山口連区自治会憩いの家 令和5年4月9日(日)	参加人員：87人 入場人員：87人	後援を受けチラシを配布できたことにより信頼度 が高まり参加してくださった方がいらっしやいまし た。市の教育委員会も認めているイベントだと安心し てご参加いただけたように感じます。
13	令和5年 4月17日	後援	瀬戸体操クラブ 横山 絢音	無料体操教室	西陵地域交流センター 令和5年4月1日(土)	参加人員：30人 入場人員：60人	参加者全員が後援名義使用による効果で参加して いただきました。

催物の後援・推薦に係る実績報告書

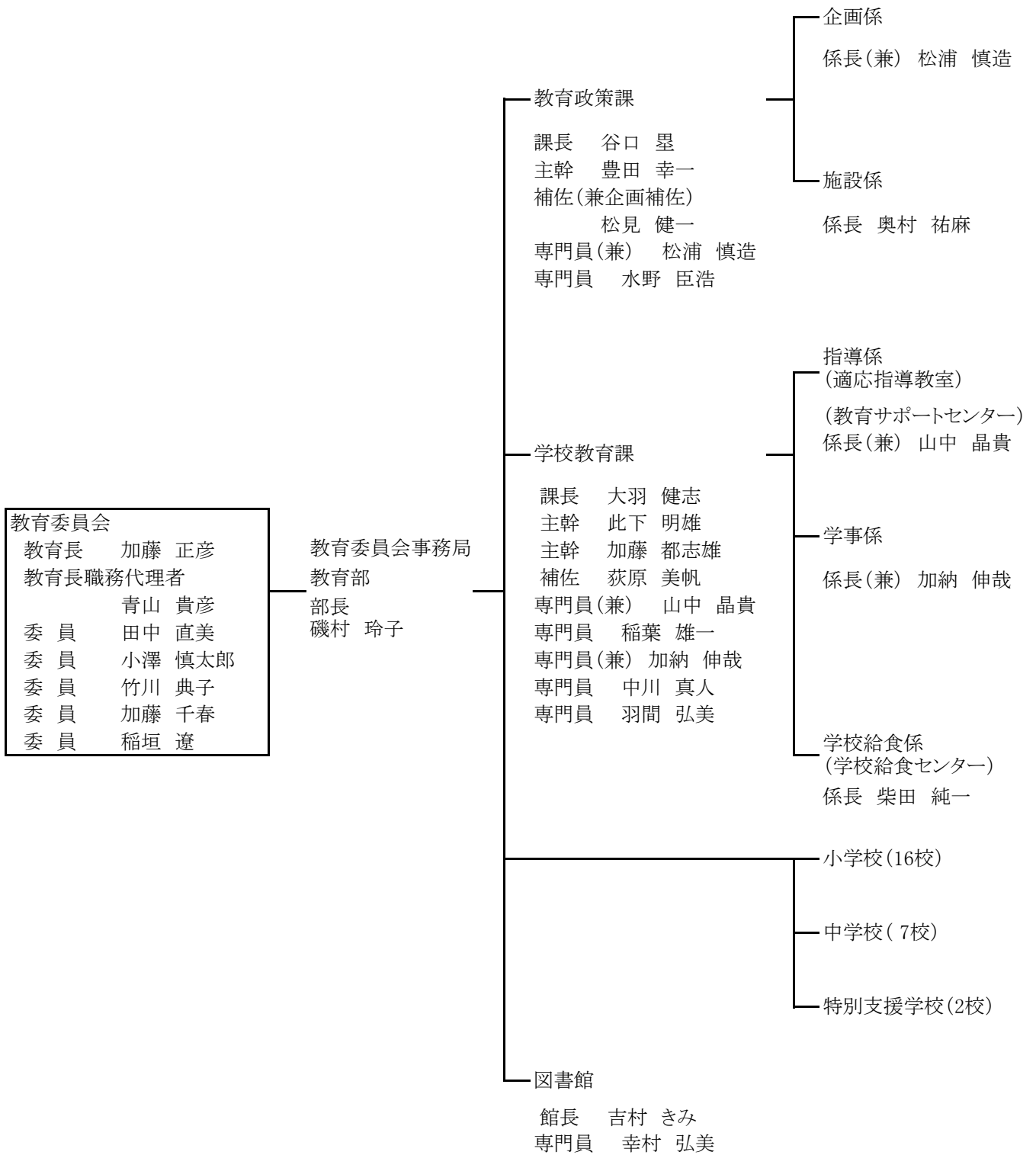
14	令和5年 4月20日	後援 (継続)	特定非営利活動法人K I M I M O 虫鹿 梓	第7回みんなのハッピーカー ーコンクール	愛知県内 令和4年10月2日(日)～令 和5年3月31日(金)	参加人員：2012人 入場人員：72人	今年度も学校職員の皆様からのお問い合わせが多 くありました。後援を得て学校を中心とした子どもた ちの目のつくところでも募集することで、コンクールへ の参加者が増え家族で過ごす豊かな時間を作るきつ かけを提供できたという点について、代えがたい効果 であると感じています。
----	---------------	------------	---------------------------------	-------------------------	---------------------------------------	------------------------	---

※「参加人員」…主催者を除く事業への参加者数

※「入場人員」…催物の一般入場 (来場) 者数

教育委員会 組織機構図

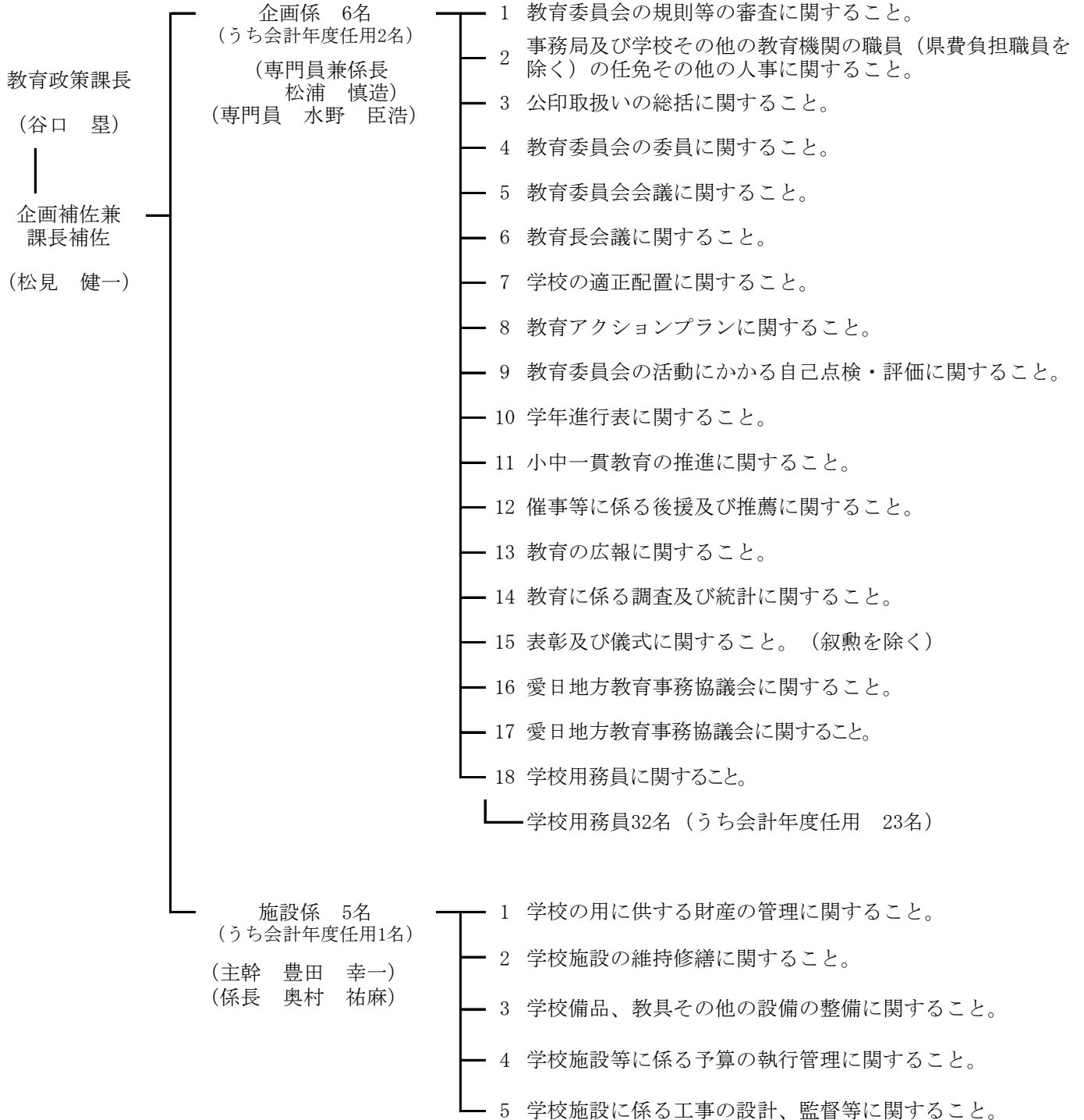
職員 158名（うち任期付3名、再任用9名、会計年度任用109名）



教育政策課(組織及び分掌事務)

(令和5年4月1日)

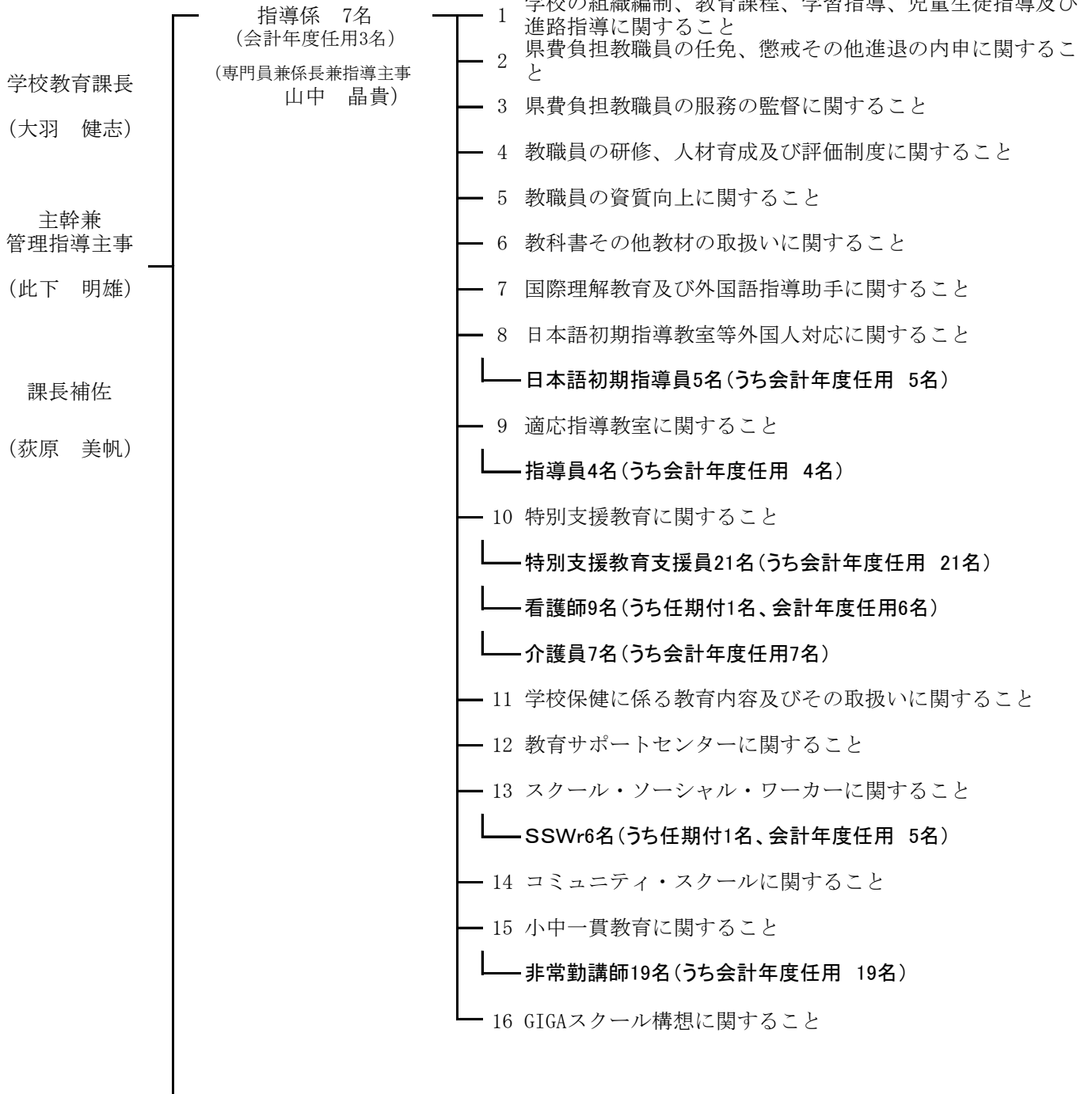
職員 45名 (うち再任用 4名、会計年度任用 26名)



学校教育課(組織及び分掌事務)

(令和5年4月1日)

職員 108名 (うち任期付3名、再任用5名、会計年度任用81名)



学事係 5名
(うち任期付1名
会計年度任用2名)
(専門員兼係長
加納 伸哉)

- 1 学校の設置変更及び廃止に関する事
- 2 通学区域の設定及び変更に関する事
- 3 児童及び生徒の就学並びに入学、転学及び退学に関する事
- 4 就学援助に関する事
- 5 特別支援教育就学奨励費に関する事
- 6 学校の環境衛生に関する事
- 7 学校医、学校歯科医及び学校薬剤師に関する事
- 8 教職員、児童及び生徒の保健、安全、厚生及び福祉に関する事
- 9 学校保健団体の育成に関する事
- 10 (独)日本スポーツ振興センターに関する事
- 11 スクールタクシーに関する事
- 12 学校教育課の庶務に関する事

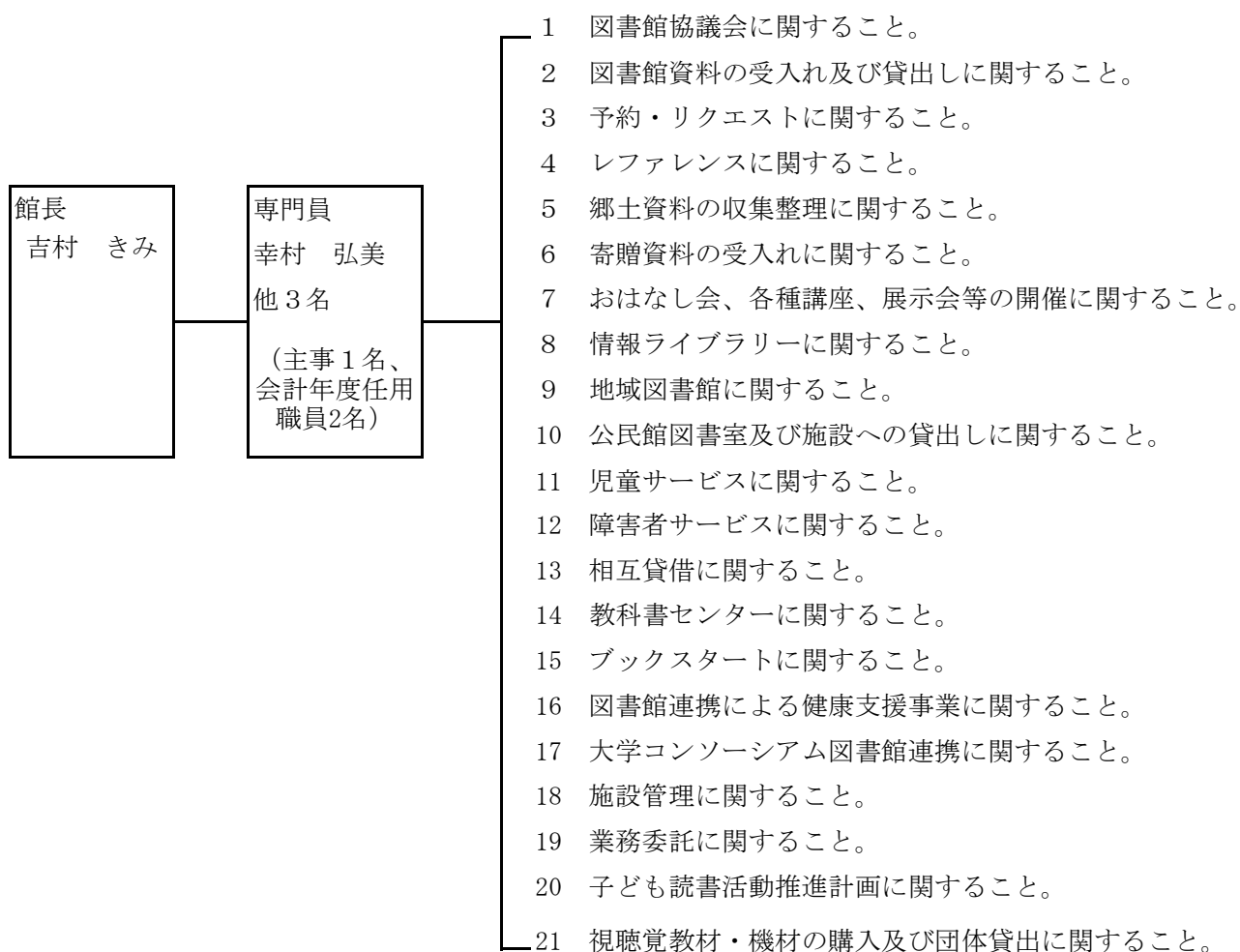
学校給食係 7名
(うち再任用1名
会計年度任用5名)
(主幹 加藤都志雄)
(係長 柴田 純一)

- 1 学校給食の調理、配膳及び配送業務に関する事
- 2 学校給食の献立並びに物資の選定及び購入に関する事
- 3 学校給食調理員に関する事
 - └─ 調理員12名(うち再任用 4名、会計年度任用 3名)
- 4 瀬戸市学校給食センター及び単独校の施設、設備の管理に関する事
 - └─ 技能員3名(うち会計年度任用 1名)
- 5 瀬戸市学校給食センター運営委員会に関する事
- 6 給食費の徴収に関する事

図書館（組織図及び事務分掌）

（令和5年4月1日）

職員5名（うち会計年度任用職員2名）



※上記のうち、主にカウンターサービスに係る業務については、委託先スタッフ約35名がシフト制により従事。

令和5年3月情報公開請求一覧(学校教育課分)

No	請求年月日	請求区分	請求内容	決定通知年月日	開示区分	開示文書名	担当部署	備考
1	令和5年3月8日	公文書開示請求書	1. 2021年度の小中学校教職員について、 ① 市全体の年次有給休暇の平均取得日数が分かる文書。 ② 各小中学校の年次有給休暇の平均取得日数が分かる文書。 2. 瀬戸市立水南小学校教諭が、2022.4.1～2023.3.1までに取得した年次有給休暇の日数が分かる文書。	令和5年4月3日	一部開示	令和4年度勤務実態調査票(令和3年度実績)のうち該当部分 ・年次休暇処理簿	学校教育課	開示しないこととした部分 ・教員を除く職員数が4名の小学校の調査対象職員数(令和3年4月2日以降の採用者を除く)及び年次休暇取得状況 ・教員の職員番号 開示しないこととした理由:根拠規定個人に関する情報であり瀬戸市情報公開条例第7条第2号に該当するため。 小学校においては育休休業及び休職等に該当する事務職員があり、事務職員の在籍数が7名の場合、該当校のみ不開示とすることで該当職員の特定に至ることから、上記のとおり不開示とするもの。
2	令和5年3月8日	公文書開示請求書	2018年度～2022年度について、各年度の4月1日現在、精神疾患を理由として休職していた教職員数が分かる文書。(4月1日現在としましたが、毎年度、別の時点で確認がなされているようでしたら、それに従います。)	令和5年3月31日	一部開示	令和元年度勤務実態調査票(平成30年度実績)のうち該当部分 令和2年度勤務実態調査票(平成31年度実績)のうち該当部分 令和3年度勤務実態調査票(令和2年度実績)のうち該当部分	学校教育課	開示しないこととした部分 令和3年度及び令和4年度の各年度において精神疾患を理由として休職していた教職員数が分かる文書 開示しないこととした理由:根拠規定 令和4年度勤務実態調査票(令和3年度実績)において該当部分が「回答不要」となり、精神疾患を理由として休職していた教職員数が分かる文書が存在しないため。また、令和4年度実績については令和5年度に調査が行われる予定であり、開示請求の時点において該当文書が存在しないため。
3	令和5年3月27日	公文書開示請求書	にじの丘学園において行われている、前期(1～4年生)、中期(5～7年生)、後期(8～9年生)という区分対応について、にじの丘学園及び市教委が、どのように評価しているのか分かる文書。	令和5年4月14日	不開示		学校教育課	決定の内幕 請求に係る公文書が存在しないため開示できない。 不存在である理由 請求人が求めるような文書を作成していないため。

瀬戸市立陶原小学校 学校運営協議会委員名簿

任期 令和5年4月1日～令和6年3月31日

		氏名	所属・団体	役職	備考
1	委員	小川 義雄	瀬戸工科高等学校	校長	委嘱
2	委員	加藤 淳	陶原小学校	校長	任命
3	委員	藤巻 躍	陶原小学校	教頭	任命
4	委員	池戸 智美	地域学校協働本部	地域学校協働活動推進員	委嘱
5	委員	横山 朋子	地域学校協働本部	地域学校協働活動推進員	委嘱
6	委員	山下 祐次	陶原連区自治会	会長	委嘱
7	委員	加藤 和守	陶原公民館	館長	委嘱
8	委員	三浦 きぬ	陶原地区社協	会長	委嘱
9	委員	梶浦 和成	新郷連区自治会	副会長	委嘱
10	委員	石原 勲	新郷地区社協	会長	委嘱
11	委員	大岩 三明	陶原小学校PTA	会長	委嘱
12	委員	増田 沙織	陶原小学校PTA	家庭教育委員補佐	委嘱

瀬戸市立效範小学校 学校運営協議会委員名簿

任期 令和5年4月1日～令和6年3月31日

		氏名	所属・団体	役職	備考
1	委員	村手 元樹	聖カピタニオ 女子高等学校	校長	委嘱
2	委員	弓削 恵理子	效範小学校	校長	任命
3	委員	池田 有希	效範小学校	教務主任	任命
4	委員	河地 睦子	效範小学校	事務職員	任命
5	委員	石川 理恵	地域学校協働本部	地域学校協働活動推進員	委嘱
6	委員	長谷川 朋子	地域学校協働本部	地域学校協働活動推進員	委嘱
7	委員	加藤 文弥	效範連区自治協議会	会長	委嘱
8	委員	早川 健一	效範公民館	運営委員長	委嘱
9	委員	加藤 光昭	こうはん地区社協	会長	委嘱
10	委員	小林 歩	效範小学校PTA	会長	委嘱
11	委員	大石 春奈	效範小学校PTA	家庭教育委員	委嘱

瀬戸市立水南小学校 学校運営協議会委員名簿

任期 令和5年4月1日～令和6年3月31日

		氏名	所属・団体	役職	備考
1	委員	平川 竜也	瀬戸北総合高等学校	校長	委嘱
2	委員	沖本 千門	水南小学校	校長	任命
3	委員	伊藤 洋子	水南小学校	教頭	任命
4	委員	世古 篤	水南小学校	教務主任	任命
5	委員	福田 直美	地域学校協働本部	地域学校協働活動推進員	委嘱
6	委員	渋山 あかね	地域学校協働本部	地域学校協働活動推進員	委嘱
7	委員	加藤 美矢子	地域学校協働本部	本部長	委嘱
8	委員	大堀 進二郎	水南連区自治会	会長	委嘱
9	委員	山本 玉美	水南公民館	館長	委嘱
10	委員	青木 洋司	水南地区社協	会長	委嘱
11	委員	山田 昌幸	水南小学校PTA	会長	委嘱
12	委員	中島 貞美	水南小学校PTA	副会長	委嘱

瀬戸市立幡山東小学校 学校運営協議会委員名簿

任期 令和5年4月1日～令和6年3月31日

		氏名	所属・団体	役職	備考
1	委員	マイケル リンストロム	聖霊高等学校	校長	委嘱
2	委員	藤井 奈保	幡山東小学校	校長	任命
3	委員	中川 真紀	幡山東小学校	教頭	任命
4	委員	近藤 田鶴子	地域学校協働本部	地域学校協働活動推進員	委嘱
5	委員	柘 万里	地域学校協働本部	地域学校協働活動推進員	委嘱
6	委員	小池 芳樹	山口連区自治会	会長	委嘱
7	委員	加藤 英憲	山口公民館	館長	委嘱
8	委員	山田 弘之	山口地区社協	会長	委嘱
9	委員	中澤 歩美	幡山東小PTA	会長	委嘱

瀬戸市立幡山西小学校 学校運営協議会委員名簿

任期 令和5年4月1日～令和6年3月31日

		氏名	所属・団体	役職	備考
1	委員	小芦 英生	長久手高等学校	校長	委嘱
2	委員	福留 正康	幡山西小学校	校長	任命
3	委員	服部 智志	幡山西小学校	教頭	任命
4	委員	伊藤 美奈子	地域学校協働本部	地域学校協働活動推進委員	委嘱
5	委員	安藤 亜由美	地域学校協働本部	地域学校協働活動推進委員	委嘱
6	委員	長江 保広	幡山公民館	館長	委嘱
7	委員	加藤 光夫	菱野連区自治会	会長	委嘱
8	委員	矢野 行広	本地連区自治会	会長	委嘱
9	委員	青山 和宏	新郷連区自治会	会長	委嘱
10	委員	大杉 尚史	菱野地区社協	会長	委嘱
11	委員	小島 俊介	本地地区社協	会長	委嘱
12	委員	廣中 淳志	幡山西小学校PTA	会長	委嘱
13	委員	矢野 理沙	幡山西小学校PTA	家庭教育委員	委嘱

瀬戸市立長根小学校 学校運営協議会委員名簿

任期 令和5年4月1日～令和6年3月31日

		氏名	所属・団体	役職	備考
1	委員	村手 元樹	聖カピタニオ女子高等学校	校長	委嘱
2	委員	鈴木 かおり	長根小学校	校長	任命
3	委員	長谷川 良	長根小学校	教務主任	任命
4	委員	西尾 縁	長根小学校	事務職員	任命
5	委員	井澤 貴子	地域学校協働本部	地域学校協働活動推進員	委嘱
6	委員	柳田 美由紀	地域学校協働本部	地域学校協働活動推進員	委嘱
7	委員	杉本 重治	長根連区自治協議会	会長	委嘱
8	委員	高島 勇子	長根地区社協	会長	委嘱
9	委員	青山 芳正	長根公民館	館長	委嘱
10	委員	神田 すみれ	長根小学校PTA	会長	委嘱
11	委員	池田 美穂	長根小学校PTA	家庭教育委員	委嘱

瀬戸市立原山小学校 学校運営協議会委員名簿

任期 令和5年4月1日～令和6年3月31日

		氏名	所属・団体	役職	備考
1	委員	勝見 ひろみ	瀬戸西高等学校	校長	委嘱
2	委員	早川 博之	原山小学校	校長	任命
3	委員	中村 公城	原山小学校	教頭	任命
4	委員	今野 浩子	地域学校協働本部	地域学校協働活動推進員	委嘱
5	委員	武井 利恵	地域学校協働本部	地域学校協働活動推進員	委嘱
6	委員	岡島 隆子	地域学校協働本部	本部長	委嘱
7	委員	宮丸 誠	原山台連合自治会	会長	委嘱
8	委員	菊川 照一	原山公民館	館長	委嘱
9	委員	杉山 昇	原山台地区社協	会長	委嘱
10	委員	木村 重利	新郷地区自治会	副会長	委嘱
11	委員	石原 勲	新郷地区社協	会長	委嘱
12	委員	木村 愛子	原山小学校PTA	会長	委嘱
13	委員	大角 圭子	原山小学校PTA	家庭教育委員	委嘱

瀬戸市立東山小学校 学校運営協議会委員名簿

任期 令和5年4月1日～令和6年3月31日

		氏名	所属・団体	役職	備考
1	委員	堀田 浩史	瀬戸高等学校	校長	委嘱
2	委員	野田 敬資	東山小学校	校長	任命
3	委員	藤本 素子	東山小学校	教頭	任命
4	委員	林 みゆき	地域学校協働本部	地域学校協働活動推進員	委嘱
5	委員	西垣 裕子	地域学校協働本部	地域学校協働活動推進員	委嘱
6	委員	尾関 純生	効範連区自治協議会	副会長	委嘱
7	委員	長江 保	効範公民館	館長	委嘱
8	委員	伊藤 勝文	こうはん地区社協	副会長	委嘱
9	委員	平野 裕一郎	東山小学校PTA	会長	委嘱
10	委員	斉藤 聡子	東山小学校PTA	総務委員	委嘱

瀬戸市立萩山小学校 学校運営協議会委員名簿

任期 令和5年4月1日～令和6年3月31日

		氏名	所属・団体	役職	備考
1	委員	小川 義雄	瀬戸工科高等学校	校長	委嘱
2	委員	丹羽 光成	萩山小学校	校長	任命
3	委員	大島 明子	萩山小学校	教頭	任命
4	委員	梶田 純里	地域学校協働本部	地域学校協働活動推進員	委嘱
5	委員	平下 麻里子	地域学校協働本部	地域学校協働活動推進員	委嘱
6	委員	石原 昭二	萩山公民館	館長	委嘱
7	委員	平野 茂	萩山台地区社協	会長	委嘱
8	委員	塚本 由子	萩山台連合自治協議会	副会長	委嘱
9	委員	田中 奈緒美	萩山小学校PTA	会長	委嘱
10	委員	二宮 麻美	萩山小学校PTA	家庭教育委員	委嘱

瀬戸市立八幡小学校 学校運営協議会委員名簿

任期 令和5年4月1日～令和6年3月31日

		氏名	所属・団体	役職	備考
1	委員	井上 恵介	守山高等学校	校長	委嘱
2	委員	魚住 英史	八幡小学校	校長	任命
3	委員	春名 真奈	八幡小学校	教頭	任命
4	委員	柘植 洋子	地域学校協働本部	地域学校協働活動推進員	委嘱
5	委員	松田 千恵子	地域学校協働本部	地域学校協働活動推進員	委嘱
6	委員	伊藤 勉	八幡台自治会	会長	委嘱
7	委員	高木 秋男	八幡公民館	館長	委嘱
8	委員	鵜飼 三郎	八幡台地区社協	会長	委嘱
9	委員	竹谷 久美子	八幡小学校PTA	会長	委嘱
10	委員	中澤 梨恵	八幡小学校PTA	家庭教育委員	委嘱

瀬戸市立にじの丘小学校 学校運営協議会委員名簿

任期 令和5年4月1日～令和6年3月31日

		氏名	所属・団体	役職	備考
1	委員	勝見 ひろみ	瀬戸西高等学校	校長	委嘱
2	委員	渡邊 康雄	にじの丘小学校	校長	任命
3	委員	福田 充哉	にじの丘小学校	教頭	任命
4	委員	水野 佳代子	にじの丘小学校	総括事務長	任命
5	委員	宮村 恵美子	地域学校協働本部	地域学校協働活動推進員	委嘱
6	委員	岳 幸子	地域学校協働本部	地域学校協働活動推進員	委嘱
7	委員	加藤 義人	道泉連区自治連合会	会長	委嘱
8	委員	井上 勝太郎	深川連区自治連合会	会長	委嘱
9	委員	竹中 保雄	祖母懐連区自治連合会	会長	委嘱
10	委員	辻野 馨	古瀬戸地区公民館	館長	委嘱
11	委員	鈴木 一己	東明地区公民館	館長	委嘱
12	委員	加藤 彰秀	道泉地区社協	会長	委嘱
13	委員	加藤 正博	東明地区社協	会長	委嘱
14	委員	古田 孝	祖母懐地区社協	会長	委嘱
15	委員	八鳥 信彦	にじの丘学園PTA	会長	委嘱

瀬戸市立水無瀬中学校 学校運営協議会委員名簿

任期 令和5年4月1日～令和6年3月31日

		氏名	所属・団体	役職	備考
1	委員	大貫 守	愛知県立大学	准教授	委嘱
2	委員	塚本 友人	水無瀬中学校	校長	任命
3	委員	梶野 知洋	水無瀬中学校	教頭	任命
4	委員	日垣 勇士	水無瀬中学校	教務主任	任命
5	委員	柳田 美由紀	地域学校協働本部	地域学校協働活動推進員	委嘱
6	委員	池戸 智美	地域学校協働本部	地域学校協働活動推進員	委嘱
7	委員	藤田 豊秋	水無瀬中学校後援会	会長	委嘱
8	委員	山口 利明	少年センター水無瀬支部	支部長	委嘱
9	委員	森 紀保	水無瀬中学校PTA	会長	委嘱
10	委員	水谷千恵子	水無瀬中学校PTA	家庭教育委員	委嘱

瀬戸市立南山中学校 学校運営協議会委員名簿

任期 令和5年4月1日～令和6年3月31日

		氏名	所属・団体	役職	備考
1	委員	古寺 浩	金城学院大学	教授	委嘱
2	委員	高田 佳明	瀬戸市立南山中学校	校長	任命
3	委員	梶田 宗生	瀬戸市立南山中学校	教頭	任命
4	委員	加藤 直樹	瀬戸市立南山中学校	主幹教諭	任命
5	委員	朝日 建策	瀬戸市立南山中学校	事務職員	任命
6	委員	石川 理恵	地域学校協働本部	地域学校協働活動推進員	委嘱
7	委員	福田 直美	地域学校協働本部	地域学校協働活動推進員	委嘱
8	委員	林 みゆき	地域学校協働本部	地域学校協働活動推進員	委嘱
9	委員	矢野 桂子	地域学校協働本部	本部長	委嘱
10	委員	稲田 信義	少年センター支部	支部長	委嘱
11	委員	高橋 功	南山中PTA	会長	委嘱
12	委員	鈴木 由紀子	南山中PTA	家庭教育委員	委嘱

瀬戸市立幡山中学校 学校運営協議会委員名簿

任期 令和5年4月1日～令和6年3月31日

		氏名	所属・団体	役職	備考
1	委員	近森 けい子	名古屋学芸大学	教授	委嘱
2	委員	梶田 明敬	幡山中学校	校長	任命
3	委員	岡田 照明	幡山中学校	教頭	任命
4	委員	近藤 田鶴子	地域学校協働本部	地域学校協働活動推進員	委嘱
5	委員	安藤 亜由美	地域学校協働本部	地域学校協働活動推進員	委嘱
6	委員	柏本 勤	少年センター幡山支部	支部長	委嘱
7	委員	竹内 秀和	幡山中学校PTA	会長	委嘱
8	委員	柴田 樹理	幡山中学校PTA	副会長 家庭教育委員	委嘱

瀬戸市立光陵中学校 学校運営協議会委員名簿

任期 令和5年4月1日～令和6年3月31日

		氏名	所属・団体	役職	備考
1	委員	佐藤 都喜子	名古屋外国語大学	副学長	委嘱
2	委員	佐合 浩史	光陵中学校	校長	任命
3	委員	加藤 篤	光陵中学校	教頭	任命
4	委員	武井 利恵	地域学校協働本部	地域学校協働活動推進員	委嘱
5	委員	梶田 純里	地域学校協働本部	地域学校協働活動推進員	委嘱
6	委員	柘植 洋子	地域学校協働本部	地域学校協働活動推進員	委嘱
7	委員	中島 真佐美	地域学校協働本部	地域学校協働活動推進員	委嘱
8	委員	土屋 照子	地域学校協働本部	本部長	委嘱
9	委員	石川 守	少年センター光陵支部	支部長	委嘱
10	委員	小瀬 輝夫	新郷地域交流センター	センター長	委嘱
11	委員	中村 正史	光陵中学校PTA	会長	委嘱
12	委員	野々垣 愛美	光陵中学校PTA	家庭教育委員	委嘱

瀬戸市立にじの丘中学校 学校運営協議会委員名簿

任期 令和5年4月1日～令和6年3月31日

		氏名	所属・団体	役職	備考
1	委員	鈴木 賢一	名古屋市立大学大学院 芸術工学研究科	名誉教授	委嘱
2	委員	勝谷 晋也	にじの丘中学校	校長	任命
3	委員	深谷 大輔	にじの丘中学校	主幹教諭	任命
4	委員	鈴木 有子	地域学校協働本部	地域学校協働活動推進員	委嘱
5	委員	鈴木 美奈	地域学校協働本部	地域学校協働活動推進員	委嘱
6	委員	市丸 民治	少年センター祖東支部	支部長	委嘱
7	委員	杉浦 芳親	少年センター本山支部	支部長	委嘱
8	委員	青山 穂高	東明連区自治連合会	副会長	委嘱
9	委員	長谷川 豊	古瀬戸連区自治連合会	会長	委嘱
10	委員	井上 勝	道泉地域交流センター	センター長	委嘱
11	委員	谷口 幸二	深川地区公民館	館長	委嘱
12	委員	鈴木 勝己	祖母懐地区公民館	館長	委嘱
13	委員	秋田 一登	深川地区社協	会長	委嘱
14	委員	畑中 正彦	古瀬戸地区社協	会長	委嘱
15	委員	小川 愛	にじの丘学園PTA	副会長	委嘱

瀬戸市立瀬戸特別支援学校 学校運営協議会委員名簿

任期 令和5年4月1日～令和6年3月31日

		氏名	所属・団体	役職	備考
1	委員	犬飼 保夫	瀬戸つばき特別支援学校	校長	委嘱
2	委員	佐藤 一雄	瀬戸特別支援学校	校長	任命
3	委員	大野 喜弥子	瀬戸特別支援学校	教頭	任命
4	委員	中原 由美子	瀬戸特別支援学校	総括事務長	任命
5	委員	中島 真佐美	地域学校協働本部	地域学校協働活動推進員	委嘱
6	委員	牧 治	地域学校協働本部	本部長	委嘱
7	委員	坂井 かおる	萩山公民館	書記	委嘱
8	委員	加藤 季実子	瀬戸特別支援学校PTA	副会長	委嘱

瀬戸市立瀬戸特別支援学校光陵校舎 学校運営協議会委員名簿

任期 令和5年4月1日～令和6年3月31日

		氏名	所属・団体	役職	備考
1	委員	犬飼 保夫	瀬戸つばき特別支援学校	校長	委嘱
2	委員	佐藤 一雄	瀬戸特別支援学校	校長	任命
3	委員	伊多 ゆかり	瀬戸特別支援学校	教頭	任命
4	委員	山崎 清美	地域学校協働本部	地域学校協働活動推進員	委嘱
5	委員	藤本 文子	地域学校協働本部	本部長	委嘱
6	委員	野田 正治	野田内科小児科医院	院長	委嘱
7	委員	佐方 龍徳	萩山台地区社協	広報部長	委嘱
8	委員	戸田 淳	瀬戸特別支援学校PTA	会長	委嘱

令和4年度 教育相談室利用状況(4月～3月)

1 利用者内訳

	男	女	計
小学生	0	0	0
中学生	1	1	2
高校生	0	0	0
青少年	0	0	0
保護者	6	14	20
一般	0	1	1
計	7	16	23
無言電話			0
間違い電話			0
計			23

【相談件数】

2年度 31 件 (13)

3年度 29 件 (8)

4年度 23 件 (0)

()内は無言・間違い電話

【来室相談】(上記の相談件数の内数)

2年度 1件 3年度 1件 4年度 2件

【男女内訳】

2年度 男 27.8 % 女 72.2 %

3年度 男 9.5 % 女 90.5 %

4年度 男 30.4 % 女 69.6 %

2 相談の内容

	小	中	高	青	保	一	計
身体と精神	0	0	0	0	0	0	0
学業と能力	0	0	0	0	0	0	0
性格と行動	0	0	0	0	1	0	1
不登校	0	0	0	0	4	0	4
いじめ	0	0	0	0	0	0	0
進路と就学	0	0	0	0	0	0	0
学校生活	0	1	0	0	8	0	9
友人問題	0	0	0	0	0	0	0
男女交際	0	0	0	0	0	0	0
性の問題	0	0	0	0	0	0	0
家族問題	0	0	0	0	1	0	1
育児と躾	0	0	0	0	0	0	0
生きがい	0	0	0	0	0	0	0
その他	0	0	0	0	8	0	8
計	0	1	0	0	22	0	23

令和4年度 学校給食摂取状況

1 摂取基準値（目標値）と摂取量及び充足率

区分	エネルギー Kcal	蛋白質 g 13~ 20%	脂質 g 20~ 30%	カルシウム mg	マグネシウム mg	鉄 mg	亜鉛 mg	ビタミン				食物繊維 g	食塩相当量 g		
								A μ g RAE	B1 mg	B2 mg	C mg				
小 学 校	摂取基準値	650	21.1	21.7	350	50	3.0	2.0	200	0.40	0.40	25	4.5	2.0	
	単 独 校	摂取量	636	27.4	20.2	351	104	3.3	3.2	244	0.58	0.54	27	6.0	2.2
		充足率 %	<u>97.9</u>	129.8	93.2	100.2	208.0	110.6	162.2	122.2	145.8	135.0	106.2	134.3	107.8
	セ ン タ ー	摂取量	687	29.7	21.2	392	109	3.4	3.5	243	0.62	0.60	32	6.0	2.1
		充足率 %	105.7	140.7	97.6	112.1	218.9	114.5	175.0	121.6	155.0	150.2	128.4	132.5	103.2
	中 学 校	摂取基準値	830	27.0	27.7	450	120	4.5	3.0	300	0.50	0.60	35	7.0	2.5
単 独 校		摂取量	833	35.3	25.4	430	134	4.4	4.2	312	0.75	0.66	35	8.4	2.8
		充足率 %	100.4	130.9	91.7	<u>95.5</u>	111.3	<u>97.0</u>	141.5	104.0	150.7	110.0	<u>99.5</u>	119.6	112.7
セ ン タ ー		摂取量	807	35.1	24.7	423	131	4.2	4.2	289	0.73	0.68	38	7.7	2.5
		充足率 %	<u>97.2</u>	130.1	89.2	<u>94.0</u>	109.1	<u>94.3</u>	139.4	<u>96.3</u>	146.4	113.6	108.1	110.5	99.3

(参考) 3年度愛知県の摂取量平均

アンダーラインの部分が未充足

区分	エネルギー Kcal	蛋白質 g 13~ 20%	脂質 g 20~ 30%	カルシウム mg	マグネシウム mg	鉄 mg	亜鉛 mg	ビタミン				食物繊維 g	食塩相当量 g	
								A μ g RAE	B1 mg	B2 mg	C mg			
愛 知 県 平 均	小 学 校	<u>627</u>	25.2	19.6	<u>340</u>	92	<u>2.6</u>	2.9	253	0.52	0.51	25.0	<u>4.0</u>	2.1
中 学 校	<u>776</u>	30.5	23.1	<u>375</u>	<u>110</u>	<u>3.3</u>	3.5	311	0.63	<u>0.57</u>	<u>29.0</u>	<u>5.0</u>	2.6	

愛知県調査（6月・11月の各1か月間）による

2 栄養摂取の状況

令和4年度から食品成分表の値が七訂から八訂に変更になり、食物繊維は充足しやすくなりました。逆にカルシウムは令和3年度に比べ充足が難しくなりましたが、乳製品の1回当たりの量を増やしたり、大豆製品の回数を増やしたりすることで、充足率を高めました。例えば、カルシウムの摂取基準値が高い中学校において、カルシウムの充足率は、単独校は令和3年度91.2%でしたが令和4年度は95.5%まで上がりました。センター校の中学校においても88.9%から94.0%まで充足率が上がりました。これは、令和3年度の愛知県中学校平均のカルシウム量の充足率が83.3%（平均値375mg÷摂取基準値450mg）であることと比較すると、瀬戸市の学校給食は、カルシウムだけをとっても栄養摂取量に考慮した献立作成がされていることと、児童生徒も給食をあまり残さず食べていることが考えられます。

3 考察

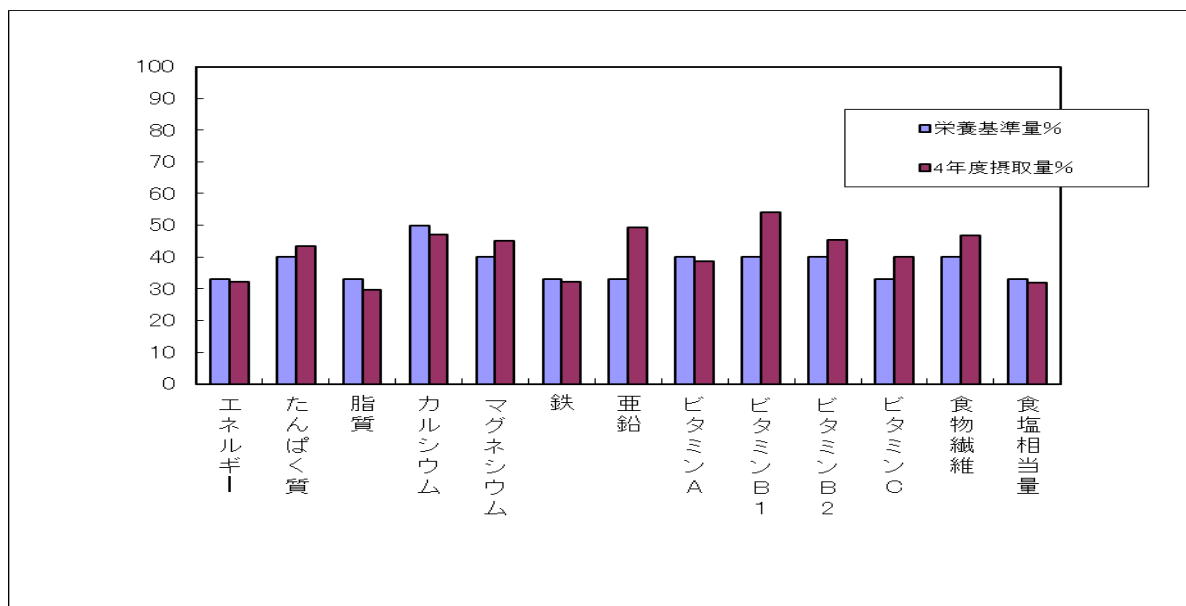
カルシウムは日常の食生活では不足しがちです。摂取不足を回避するため「食事摂取基準」の推奨量の50%が摂取基準値であり、今まで以上に小魚、大豆・大豆製品を増やした献立を作成します。牛乳・乳製品については食物アレルギーの児童生徒が多く、今後も使用回数を考慮しながら献立を作成したいと考えています。

脂質と食塩相当量の過剰摂取は、生活習慣病の原因に繋がるため、できる限り取り過ぎないようにしています。ただし、食塩相当量については、極端に減らすことで食べ残しにもつながるため、少しずつ減塩をしていきます。

令和4年度は、国からの臨時交付金をいただけたことで、7月分から価格に縛られることがなく献立を作成することができました。令和5年度についても、食材費の高騰が続いておりますので、価格重視の献立ではなく、成長期の児童生徒に必要な栄養摂取基準に見合う献立が作成できるようご配慮いただきたいです。

また、今後も児童生徒の食習慣をよりよいものにするため、学校給食が食事の手本となるよう献立作成に力を入れ、安全でおいしい給食作りに努めていきます。

1 食当たりの栄養基準量と給食での栄養摂取量の比較（4年度センター校中学生）



令和4年度 瀬戸市立図書館 利用状況

1. 総括表

		合 計	前年度合計	月平均	前年度 月平均	対前年比(%)		
本館 (学校配達分含む)	開館日数	338	291	28	29	116.2%		
	入館者数	197,522	141,030	16,460	14,103	140.1%		
	個人貸出	利用者数(人)	100,582	86,769	8,382	8,677	115.9%	
		貸出冊数(冊)	438,611	383,767	36,551	38,377	114.3%	
	新規登録者数	2,053	2,045	171	205	100.4%		
団体貸出	貸出冊数(冊)	25,958	22,229	2,163	2,223	116.8%		
情報 ライブラリー	開館日数	347	200	29	20	173.5%		
	入館者数	49,851	29,137	4,154	2,914	171.1%		
	貸出	利用者数(人)	13,694	9,282	1,141	928	147.5%	
		貸出冊数(冊)	36,712	26,070	3,059	2,607	140.8%	
地域 図書館	品野台小(宝島) 平成18年開館	貸出	利用者数(人)	1,701	2,190	142	219	77.7%
		貸出冊数(冊)	4,747	6,055	396	606	78.4%	
	光陵中 平成20年開館	貸出	利用者数(人)	1,267	1,050	106	105	120.7%
		貸出冊数(冊)	3,733	2,810	311	281	132.8%	
	西陵小 平成21年開館	貸出	利用者数(人)	7,614	9,095	635	910	83.7%
		貸出冊数(冊)	11,109	11,996	926	1,200	92.6%	
	水野小 平成22年開館	貸出	利用者数(人)	4,527	4,338	377	434	104.4%
		貸出冊数(冊)	9,594	8,479	800	848	113.2%	
	東山小 平成23年開館	貸出	利用者数(人)	6,692	9,137	558	914	73.2%
		貸出冊数(冊)	8,100	10,054	675	1,005	80.6%	
	幡山西小 平成29年10月開館	貸出	利用者数(人)	10,729	9,207	894	921	116.5%
		貸出冊数(冊)	18,860	15,232	1,572	1,523	123.8%	
	にじの丘学園 令和2年10月開館	貸出	利用者数(人)	20,788	19,446	1,732	1,945	106.9%
		貸出冊数(冊)	36,740	30,470	3,062	3,047	120.6%	
総貸出冊数		594,164	517,162	49,514	51,716	114.9%		

☆令和3年度月平均は臨時休館を鑑み、10ヶ月で算出

2. 貸出状況

総貸出数 資料区分	貸 出 場 所			計	構 成 比	前年度 実績	増減数
	本館	情報ライブラリー	地域図書館				
一般書	230,514	21,772	7,713	259,999	43.8%	222,577	37,422
児童書	206,560	7,740	84,590	298,890	50.3%	263,811	35,079
郷土資料	1,240	44	102	1,386	0.2%	1,190	196
点字・大活字本	8,572	722	309	9,603	1.6%	7,428	2,175
小計	446,886	30,278	92,714	569,878		495,006	74,872
雑誌	12,058	5,127	130	17,315	2.9%	15,230	2,085
視聴覚資料	5,625	1,307	39	6,971	1.2%	6,926	45
小計	17,683	6,434	169	24,286		22,156	2,130
合計	464,569	36,712	92,883	594,164		517,162	77,002

3. 蔵書状況

資料区分	前年度蔵書数	購入	寄贈/他	除籍・変更	年度末蔵書数	増減
一般書	211,160	5,561	180	3,819	213,082	1,922
児童書	98,997	3,953	68	2,858	100,160	1,163
郷土資料	16,533	59	253	-15	16,860	327
点字・大活字本	3,214	79	6	55	3,244	30
小計	329,904	9,652	507	6,717	333,346	3,442
雑誌	9,067	2,806	13	2,751	9,135	68
視聴覚資料	2,704	34	1	31	2,708	4
小計	11,771	2,840	14	2,782	11,843	72
合計	341,675	12,492	521	9,499	345,189	3,514

4. 予約状況

	4年度	3年度	月平均	増減数	対前年比(%)	WEB 利用 割合
全体数	50,627	49,710	4,219	917	101.8%	
内OPAC利用	4,151	4,084	346	67	101.6%	
内WEB利用	34,497	34,446	2,875	51	100.1%	68.1%

5. 利用者用パソコン利用状況(PCルーム内)

		4年度計	3年度計	月平均	増減数	対前年比(%)
インターネット 3台	人数	217	0	18	18	21700%
	時間	196	0	16	16	19600%
CD・DVD視聴 3台	人数	2	0	0	0	200%
	時間	2	0	0	0	200%
PC持込利用	人数	0	0	0	0	0%
	時間	0	0	0	0	0%

※本館Wi-Fiサービスあり(CD・DVD視聴およびPC持込利用:平成20年度開始)

☆令和2年度、3年度は新型コロナウイルス感染拡大防止のため、PCルームの利用を中止した。

☆令和4年度は6月23日からPC2台、CD・DVDは1台で再開した。

6. 情報ライブラリー利用者用パソコン利用状況(インターネット用4台設置)

		4年度計	3年度計	月平均	増減数	対前年比(%)
インターネット	人数	357	0	30	30	35700%
	時間	367	0	31	31	36700%

※パーティセと3階交流広場Wi-Fiサービスあり

☆令和2年度、令和3年度は新型コロナウイルス感染拡大防止のため、パソコン利用を中止した。

☆令和4年度は6月23日から再開した。

7. 電子図書館利用状況(令和3年2月25日電子図書館開始)

	4年度計	3年度計	月平均
貸出冊数	5,457	5,260	455
延べ利用者数	7,372	9,958	614
実利用者数	767	1,023	64

令和5年度教科書展示会の開催について

瀬戸市立図書館では、来年度に小学校・中学校で使われる予定の「文部科学省検定済教科書」を展示します。

これは、愛知県教育委員会において、教科書に対する理解や関心を深めていただくため、教育関係者はもとより広く保護者や一般の方を対象に「教科書展示会」を毎年開催するものです。会場は県内29か所の教科書センターで、そのひとつの会場として、瀬戸市立図書館で下記のとおり実施します。

記

1 展示期間

令和5年6月2日(金)から6月29日(木)

※休館日の6月28日(水)を除く

午前9時～午後7時

2 展示場所

図書館 2階 市民ギャラリー

3 展示内容

教育センター用見本

小学校：令和6年度使用予定の教科書

中学校：令和6年度使用予定の教科書

4 その他

- ・広報せと6月号及び図書館HPを通じ市民等への周知を行います。
- ・展示場所には教科書へのご意見等をいただくための投書箱を設置します。

令和4年度 公民館利用状況一覧

◆対象者別

	団体利用										個人利用	計	
	青少年団体		女性団体		成人団体		高齢者団体		その他の団体				
	延べ 団体数 (団体)	延べ 利用者 数(人)	延べ 団体数 (団体)	延べ 利用者 数(人)	延べ 団体数 (団体)	延べ 利用者 数(人)	延べ 団体数 (団体)	延べ 利用者 数(人)	延べ 団体数 (団体)	延べ 利用者 数(人)	延べ 利用者 数(人)	延べ 団体数 (団体)	延べ 利用者 数(人)
陶 原	20	1,575	41	1,195	74	1,490	12	2,341	98	8,683	0	245	15,284
深 川	0	0	35	66	28	347	0	0	175	2,731	0	238	3,144
祖 母 懐	43	373	375	3,824	255	2,119	36	359	180	3,022	13	889	9,710
古 瀬 戸	2	40	176	1,656	238	2,319	85	449	246	3,447	0	747	7,911
東 明	42	811	15	350	314	4,626	0	0	77	1,347	0	448	7,134
效 範	2	48	118	1,083	348	4,307	175	2,931	203	3,029	26	846	11,424
長 根	61	1,176	251	2,578	54	260	112	1,264	651	7,493	0	1,129	12,771
水 南	0	0	0	0	1,575	11,867	0	0	153	2,364	0	1,728	14,231
山 口	7	121	330	2,843	132	1,417	122	3,622	301	15,508	2	892	23,513
幡 山	29	47	268	3,512	238	1,338	290	3,664	31	595	0	856	9,156
掛 川	54	277	5	54	30	289	1	14	50	602	12	140	1,248
原 山	119	1,851	90	633	376	4,064	65	275	79	1,631	7	729	8,461
萩 山	77	874	22	2,314	66	400	171	2,273	547	7,106	0	883	12,967
八 幡	59	1,676	353	4,039	185	1,769	63	447	68	1,023	0	728	8,954
計	515	8,869	2,079	24,147	3,913	36,612	1,132	17,639	2,859	58,581	60	10,498	145,908

令和3年度	61	8,306	114,323
-------	----	-------	---------

令和4年度 瀬戸市公民館協議会事業及び市委託事業報告書

期 日	事 業 名	場 所・備 考
●令和4年		
5月15日(日) <雨天順延 なし>	公民館グラウンドゴルフ大会	南公園グラウンド
6月1日(火)	愛知県公民館連合会総会	へきしんギャラク シープラザ
◎ 7月～11月	中学校区指導者研修会	各地域
10月13日(木)	東海北陸社会教育委員研究大会	東海市芸術劇場
11月19日(土)	公民館協議会研修事業	瀬戸蔵多目的ホール
●令和5年		
◎ 1月8日(日)	令和5年二十歳を祝う会	各地区公民館等
R4年度は、休会(東海北陸社会教育委員研究大会が愛知県開催のため)	愛知・地域づくり推進大会	
2月2日(木)	愛知県公民館連合会東尾張支部 研究発表会	東海市芸術劇場
2月25日(土)	公民館大会、舞台発表、作品展	瀬戸蔵
2月26日(日)	作品展	
年間	研修事業 各公民館生涯学習補助事業	各地区公民館

◎：市との委託契約事業

令和5年度 瀬戸市公民館協議会事業及び市委託事業計画書

期 日	事 業 名	場 所・備 考
●令和5年		
5月14日(日) <雨天順延 なし>	公民館グラウンドゴルフ大会	南公園グラウンド
5月31日(水)	愛知県公民館連合会総会	へきしんギャラクシープラザ(安城市)
◎ 7月～11月	中学校区指導者研修会	各地域
11月下旬ごろ	公民館協議会研修事業	瀬戸市文化センター
●令和6年		
◎ 1月7日(日)	令和6年 二十歳を祝う会	各地区公民館等
1月17日(水)	愛知・地域づくり推進大会	北名古屋市 文化勤労会館
2月10日(土)	公民館大会、舞台発表、作品展	瀬戸蔵
2月11日(日)	作品展	
3月中旬	「令和5年度公民館のあらまし」 発行	
年間	研修事業 各公民館生涯学習補助事業	各地区公民館

◎：市との委託契約事業

令和4年度 瀬戸市スポーツ推進委員連絡協議会 事業報告

1 会議

(1) 全体会

第1回	R4.4.26	27名	体育館 第1会議室	<ul style="list-style-type: none"> ・令和4・5年度瀬戸市スポーツ推進委員役員の承認について ・令和3年度事業報告及び令和4年度事業予定について ・令和4年度愛知県スポーツ推進委員研修会について ・瀬戸市体力・運動能力測定(SETOスポーツテスト)について
第2回	R4.7.12	26名	体育館 第1会議室	<ul style="list-style-type: none"> ・令和4年度瀬戸市ディスクゴルフ大会について ・令和4年度愛知県スポーツ推進委員研修会(名古屋市)について ・瀬戸市体力・運動能力測定(SETOスポーツテスト)について
第3回	R4.9.13	21名	体育館 第3競技場	<ul style="list-style-type: none"> ・令和4年度瀬戸市ディスクゴルフ大会の運営について ・第71回瀬戸地方近郊駅伝競走大会について ・ポッチャ講習会について ・体力・運動能力測定講習会
第4回	R4.11.8	22名	体育館 第3競技場	<ul style="list-style-type: none"> ・ディスクゴルフ大会、SETOスポーツテストの反省について ・第70回東海四県スポーツ推進委員研究大会(愛知県)について ・第11回シニアスポーツ交流大会について ・ポッチャ講習会(実技研修)
第5回	R5.3.28	22名	体育館 第1会議室	<ul style="list-style-type: none"> ・令和4年度事業反省 ・令和4年度事業報告及び令和5年度事業予定について ・令和4年度瀬戸市スポーツ推進委員連絡協議会互助会会計報告

(2) 役員会・部会等

第1回 役員会	R4.4.4	5名	体育館 第3会議室	<ul style="list-style-type: none"> ・新任役員改選について ・部会の編成について ・令和3年度事業報告及び令和4年度事業予定について ・令和4年度瀬戸市スポーツ推進委員第1回全体会について
第2回 役員会	R4.6.28	6名	体育館 第3会議室	<ul style="list-style-type: none"> ・令和4年度瀬戸市ディスクゴルフ大会について ・令和4年度愛知県スポーツ推進委員研修会(名古屋市)について ・瀬戸市体力・運動能力測定(SETOスポーツテスト)について ・令和4年度瀬戸市スポーツ推進委員第2回全体会について
第3回 役員会	R4.8.25	5名	体育館 第3会議室	<ul style="list-style-type: none"> ・令和4年度瀬戸市ディスクゴルフ大会の運営について ・愛知県スポーツ推進委員研修会の参加について ・瀬戸市体力・運動能力測定(SETOスポーツテスト)について
第4回 役員会	R4.10.18	6名	体育館 第3会議室	<ul style="list-style-type: none"> ・ディスクゴルフ大会の反省について ・瀬戸市体力・運動能力測定(SETOスポーツテスト)の反省 ・第11回シニアスポーツ交流大会について
第5回 役員会	R5.1.10	5名	体育館 第3会議室	<ul style="list-style-type: none"> ・第11回シニアスポーツ交流大会について
第6回 役員会	R5.3.2	5名	体育館 第3会議室	<ul style="list-style-type: none"> ・第11回シニアスポーツ交流大会の開催について ・第5回瀬戸市スポーツ推進委員全体会について

2 おもな行事

(1) 第72回瀬戸市民体育大会総合開会式	R4.5.22	開催中止
(2) SETOスポーツテスト(体力・運動能力測定)31名参加	R4.9.18	推進委員23名参加
(3) 瀬戸市ディスクゴルフ大会	R4.10.10	雨天中止
(4) 第71回瀬戸地方近郊駅伝競走大会	R4.12.11	推進委員25名参加
(5) 第11回シニアスポーツ交流大会49名参加	R5.3.12	推進委員19名参加

3 愛知県・東海四県・全国・その他関係行事

(1) 令和4年度 愛知県スポーツ推進委員連絡協議会 理事・評議員会(愛知県スポーツ会館)	R4.4.22	書面会議
(2) 令和4年度 愛知県スポーツ推進委員連絡協議会 第1回常任理事会(愛知県自治センター)	R4.6.6	会長出席
(3) 令和4年度 東海四県スポーツ推進委員連絡協議会 第1回理事・評議員会(岡崎市中央総合公園)	R4.7.8	会長出席
(4) 令和4年度愛知県スポーツ推進委員連絡協議会地区 会長・副会長会(愛知県自治センター)	R4.8.5	会長出席
(5) 令和4年度 愛知県スポーツ推進委員研修会 (名古屋市港区稲永スポーツセンター)	R4.9.3	出席者4名
(6) 令和4年度 愛知県スポーツ推進委員連絡協議会 第2回常任理事会(愛知県自治センター)	R4.11.9	欠席
(7) 第63回全国スポーツ推進委員研究協議会 (滋賀県草津市)	R4.11.17・18	会長参加
(8) 令和4年度 4市合同スポーツ推進委員連絡協議会研修 会(小牧市総合体育館パークアリーナ)	R4.11.5	出席者11名
(9) 第70回東海四県スポーツ推進委員研究大会役員打ち 合わせ会(愛知県西庁舎)	R4.1.19	会長出席
(10)第 70 回東海四県スポーツ推進委員研究大会 (愛知県岡崎市)	R5.2.3	出席者8名
(11)令和4年度全国スポーツ推進委員リーダー養成講習会 (東京都新宿区)	R5.3.11・12	川本・磯村

4 表彰関係

愛知県スポーツ推進委員10年・20年表彰者	R4.9.3	10年表彰 加藤雅樹
-----------------------	--------	------------

令和5年度 瀬戸市スポーツ推進委員連絡協議会 事業予定

月	日	曜日	事業名	場所
8	27	日	瀬戸市ディスクゴルフ教室	瀬戸市民公園 芝生広場
9	2	土	愛知県スポーツ推進委員研修会(10年・20年表彰等)	日進市民会館
10	8	日	瀬戸市ディスクゴルフ大会	瀬戸市民公園 芝生広場
11	10	金	4市スポーツ推進委員合同研修会会場準備	瀬戸市体育館
11	11	土	4市スポーツ推進委員合同研修会	瀬戸市体育館
11	16・17	木・金	第63回全国スポーツ推進委員研究協議会	青森県青森市
12	10	日	第72回瀬戸地方近郊駅伝競走大会	瀬戸市内
2	2・3	金・土	第71回東海四県スポーツ推進委員研究大会	静岡県静岡市
3	10	日	第1回スポーツ交流会(仮称)	瀬戸市体育館

※その他、全体会、役員会、部会等の開催については、随時行う。

令和4・5年度 瀬戸市スポーツ推進委員名簿

(任期 令和4年4月1日～令和6年3月31日)

No.	氏名	所属
1	大島 京子	スポーツ協会
2	加藤 雅樹	
3	石井 哲也	
4	柴田 光正	
5	井上 一行	
6	土井 江里子	
7	河村 寿秀	
8	山田 英世	
9	鈴木 功	
10	中川 来望	
11	磯村 寛	学識者
12	川本 聰	
13	長谷川 修	地区推薦
14	大谷 一司	
15	伊藤 道郎	
16	加藤 好乙	
17	脇谷 智博	
18	木佐貫 義勝	
19	兼田 康行	
20	山崎 嘉仁	
21	中路 恭平	
22	鈴木 勝也	
23	植木 芳晴	
24	犬飼 和夫	
25	菊田 千鶴子	
26	漆 太一	
27	坪井 共子	
28	平野 茂	
29	古川 志津子	
30	白濱 史生	

令和4年度学校体育施設開放事業実績一覧表(令和5年3月31日現在)

No.	学校施設	運動場		体育館		武道場		回数計	参加人数計
		開放回数	参加人数	開放回数	参加人数	開放回数	参加人数		
小学校	1 陶原小学校	212	6,265	270	5,074			482	11,339
	2 效範小学校			142	1,906			142	1,906
	3 水野小学校			166	3,238			166	3,238
	4 水南小学校	46	460	308	4,417			354	4,877
	5 幡山東小学校	71	1,223	182	4,080			253	5,303
	6 幡山西小学校			288	3,616			288	3,616
	7 下品野小学校	95	2,330	278	3,235			373	5,565
	8 品野台小学校	88	1,936	248	3,339			336	5,275
	9 掛川小学校	0	0	17	170			17	170
	10 長根小学校	50	689	210	2,572			260	3,261
	11 原山小学校	96	2,570	160	2,720			256	5,290
	12 東山小学校	110	1,300	169	1,746			279	3,046
	13 萩山小学校			38	530			38	530
	14 八幡小学校			127	1,618			127	1,618
	15 西陵小学校	42	2,150	227	4,864			269	7,014
	16 にじの丘小学校								
小計		810	18,923	2,830	43,125			3,640	62,048
中学校	1 水無瀬中学校			137	2,356	114	1541	251	3,897
	2 にじの丘中学校	16	274	221	4,576			237	4,850
	3 南山中学校			133	1,844	43	473	176	2,317
	4 品野中学校	0	0	406	8,938	29	458	435	9,396
	(夜間運動場)	4	120					4	120
	5 光陵中学校	30	637					30	637
	6 幡山中学校	18	520	216	3,270			234	3,790
	(夜間運動場)	46	2,010					46	2,010
7 水野中学校			94	3,505	63	940	157	4,445	
(夜間運動場)	51	2,040					51	2,040	
小計		165	5,601	1207	24,489	249	3,412	1,621	33,502
瀬戸高校		1	20					1	20
合計		976	24,544	4,037	67,614	249	3,412	5,262	95,570

学校施設	令和3年度実績		令和4年度実績		昨年度比		
	開放回数	参加人数	開放回数	参加人数	開放回数	参加人数	
小学校	運動場	504	11,928	810	18,923	306	6,995
	体育館	1,669	25,785	2,830	43,125	1,161	17,340
中学・高校	運動場	135	4,543	166	5,621	31	1,078
	体育館	732	16,329	1,207	24,489	475	8,160
	武道場	176	3,045	249	3,412	73	367
計		3,216	61,630	5,262	95,570	2,046	33,940

令和5年度 瀬戸市学校体育施設スポーツ開放地区運営委員会

地区名	運営委員長	運営委員(教頭)	運営委員
陶原	加藤 和守	藤巻 躍	長谷川 修 可児 収
效範	奥野 明	大崎 和憲	大脇 良子 森山 祐司
水野	山田 晋也	有田 隆之	加藤 裕子 山崎 みのり 加藤 千家子 鵜飼 弘富 田坂真希子
水南	稲垣 茂光	伊藤 洋子	中路 恭平 日比野 百合子
幡山東	加藤 英憲	中川 真紀	山田 斎 鈴木 功 鈴木 薫 西田 政則 植木 芳晴
幡山西	柴田 光正	服部 智志	森 美弥 石井 明恵 小野塚美保 下條 里江 山岸 恵美
下品野	大塚 正臣	水野 朗	須崎 二三子 河村 広見
品野台		川本 聰	望月 裕郎
掛川		松本 正和	高村 洋子
長根	青山 芳正	三宅 勝之	鈴木 直樹 白井 毅雄
原山	菊川 照一	中村 公城	
東山	長江 保	藤本 素子	寺西 美樹 林 和比古
萩山	平野 茂	大島 明子	
八幡	稲垣 光治	春名 真奈	高木 秋男
西陵	小松 一雄	吉永 英司	細江 雅之 福本 生男 中島 邦夫 金城 初枝 宮岡 晋輝

令和5年度 学校体育施設スポーツ開放管理指導員名簿

No.	学校名	施設	氏名
1	陶原小学校	運動場	加藤 和守
		体育館	阿部 清
		体育館	可児 収
2	效範小学校	体育館	大脇 良子
		体育館	森山 祐司
3	水野小学校	体育館	加藤 勝(水野・西陵いきいきクラブ)
4	水南小学校	運動場	稲垣 茂光
		体育館	日比野 百合子
5	幡山東小学校	運動場	山田 和仁
		体育館	山田 陵子
6	幡山西小学校	体育館	加藤 智江
7	下品野小学校	運・体	須崎二三子(品野スポーツクラブ)
8	品野台小学校	運・体	望月 裕郎(品野スポーツクラブ)
9	掛川小学校	運・体	高村 洋子(品野スポーツクラブ)
10	長根小学校	運動場	大橋 秀哉
		体育館	玉越 いづみ
11	原山小学校	運・体	林 和子
12	東山小学校	運・体	長江 保
		体育館	寺西 美樹
13	八幡小学校	体育館	瀧本 貞固
			原 直彦
			西尾 早苗
14	西陵小学校	運動場	加藤 武志
		体育館	坂本 茂登子
15	水無瀬中学校	武道場(夜間)	加藤 宗明
		体育館(夜間)	稲垣 知哉
		体育館(夜間)	森本 和夫
16	南山中学校	武道場(夜間)	加藤 祐治郎
		体育館(夜間)	
17	品野中学校	体・武(夜間)	大塚 正臣(品野スポーツクラブ)
		体育館(昼間)	
18	幡山中学校	運動場(昼間)	水越 勝
		運動場(夜間)	犬飼 みどり
		体育館(昼夜間)	犬飼 和夫
19	光陵中学校	運動場	加藤 徳太郎
20	水野中学校	運・体・武(夜間)	鵜飼 弘富(水野・西陵いきいきクラブ)
21	にじの丘中学校	体育館(夜間)	山内 洋平
		運動場(昼間)	星野 耕治
22	県立瀬戸高校	野球場	落合 鉄雄

1 令和4年度スポーツ施設利用状況

施設名		R4利用者数 (人)	R3利用者 (人)	R4-R3 (人)	備考
市民公園	体育館	144,161	77,401	66,760	
	野球場	15,108	12,021	3,087	4月～10月ナイター使用
	陸上競技場	33,404	14,595	18,809	
	テニスコート	72,650	57,940	14,710	4月～10月ナイター使用
	プール	13,881	0	13,881	
	武道館	26,165	25,276	889	
	弓道場	6,419	1,120	5,299	
窯神グラウンド		6,311	5,738	573	
陶祖グラウンド		4,208	4,000	208	
南公園グラウンド		10,577	9,554	1,023	4月～10月ナイター使用
市民公園芝生広場		8,395	9,410	-1,015	
北グラウンド		9,174	9,211	-37	
北テニスコート		10,699	10,710	-11	
南ヶ丘野球場		6,585	6,503	82	
南ヶ丘テニスコート		14,627	14,428	199	
南ヶ丘運動広場		8,324	8,461	-137	
パーティせとフィットネスジム		12,818	6,654	6,164	
合計		403,506	273,022	130,484	

2 令和4年度定光寺野外活動センター利用状況

月	キャンプ人数	デーキャンプ人数	その他人数 (管理棟利用)	個人利用人数 (散策等)	総利用人数
4月	0	41	265	556	862
5月	311	431	333	608	1,683
6月	576	0	156	1,050	1,782
7月	151	144	110	385	790
8月	80	60	131	258	529
9月	173	130	190	440	933
10月	131	163	204	390	888
11月	0	300	190	248	738
12月	0	107	57	151	315
1月	0	0	101	112	213
2月	0	108	155	228	491
3月	79	53	306	355	793
合計	1,501	1,537	2,198	4,781	10,017
前年度	0	1,790	2,344	2,486	6,620
前年比較	1,501	-253	-146	2,295	3,397

第73回瀬戸市民体育大会開催要項

1 開催主旨

市民体育大会の開催により、多数の市民に大会参加の機会を与え、スポーツの普及と体力の増進を図り、併せて健康で明るい市民生活の発展に寄与する。

2 主催

瀬戸市 瀬戸市教育委員会 瀬戸市スポーツ協会

3 主管

瀬戸陸上競技協会、瀬戸市ソフトテニス協会、瀬戸軟式野球連盟、瀬戸剣道連盟、瀬戸市卓球協会、瀬戸市弓道会、瀬戸バレーボール協会、瀬戸柔道会、瀬戸スキー協会、瀬戸市体操協会、瀬戸市バスケットボール協会、瀬戸市サッカー協会、瀬戸市テニス協会、瀬戸市バドミントン連盟、瀬戸市ソフトボール協会、瀬戸市ボウリング連盟、瀬戸市少林寺拳法協会、瀬戸市ラグビーフットボール協会、瀬戸市ウエイトリフティング協会、瀬戸市ビーチボール協会、瀬戸市グラウンドゴルフ協会、瀬戸市空手道連盟、瀬戸市フルコンタクト空手道連盟（23団体）

4 協力

瀬戸市スポーツ推進委員連絡協議会

5 競技種目

陸上競技、ソフトテニス、軟式野球、剣道、卓球、弓道、バレーボール、柔道、スキー、体操、バスケットボール、サッカー、テニス、バドミントン、ソフトボール、ボウリング、少林寺拳法、ラグビーフットボール、ウエイトリフティング、ビーチボール、グラウンドゴルフ、空手道、フルコンタクト空手道
（23競技28大会 競技別実施要項のとおり）

6 参加資格

市内在住、在勤、在学の方（種目により異なる）

7 参加申し込み

瀬戸市地域振興部スポーツ課スポーツ係（瀬戸市体育館内）又は主管団体へ所定の用紙にて申し込むこと。（実施要項参照）

8 表彰

- (1) 個人種目 優勝（賞状・副賞）、2位・3位
- (2) 団体種目 優勝・2位・3位
（種目により異なる）

9 その他

競技中における選手の疾病・傷害等については、応急処置までとする。
天候、各種予防対策等により、中止または内容を一部変更する場合があります。

5年第19号議案

瀬戸市学校給食センター運営委員の委嘱又は任命について
瀬戸市学校給食センター運営委員会の委員として次の者を委嘱又は任命する。

令和5年5月11日提出

瀬戸市教育委員会
教育長 加藤 正彦

	所属名	役職名	氏名	備考
1	教育委員会	教育長	加藤 正彦	任命
2	南山中学校	校長	高田 佳明	任命
3	品野中学校	PTA会長	赤池 芳彦	委嘱
4	掛川小学校	PTA会長	欄 穂高	委嘱
5	にじの丘学園	家庭教育委員長	安田 著子	委嘱
6	教育委員会	学校教育課長	大羽 健志	任命

2 任期

令和5年6月1日から令和6年5月31日まで

(理由)

この案を提出するのは、瀬戸市学校給食センター運営委員会委員を委嘱又は任命するに当たり、教育委員会の議決を求めるため必要があるからである。

瀬戸市学校給食センター運営委員会委員名簿

(任期：令和4年6月1日から令和6年5月31日まで)

(※任期：令和5年6月1日から令和6年5月31日まで)

	所属名	役職名	氏名	備考
1	教育委員会	教育長	※加藤正彦	任命
2	瀬戸保健所	所長	澁谷いづみ	委嘱
3	学校保健会	会長	長江秀利	委嘱
4	学校薬剤師会	会長	今井勝雄	委嘱
5	南山中学校	校長	※高田佳明	任命
6	品野中学校	校長	古舘満根	任命
7	掛川小学校	校長	水谷なぎさ	任命
8	品野中学校	PTA会長	※赤池芳彦	委嘱
9	掛川小学校	PTA会長	※欄穂高	委嘱
10	幡山中学校	給食主任	神永幸子	任命
11	にじの丘学園	家庭教育委員長	※安田著子	委嘱
12	教育委員会	教育部長	磯村玲子	任命
13	教育委員会	学校教育課長	※大羽健志	任命

令和5年6月 定例教育委員会日程表

月日	曜日	件 名			
6/1	木				
2	金				
3	土				
4	日				
5	月				
6	火				
7	水				
8	木	定例教育委員会事前打合せ 定例教育委員会	瀬戸市役所3階 301会議室 瀬戸市役所4階 庁議室	午後1時30分～ 午後2時00分～	全委員
9	金				
10	土				
11	日				
12	月				
13	火				
14	水				
15	木				
16	金				
17	土				
18	日				
19	月				
20	火				
21	水				
22	木				
23	金				
24	土				
25	日				
26	月				
27	火				
28	水				
29	木				
30	金				

7月5日(水)	愛知県市町村教育委員会連合 会定期総会・研修会	刈谷市総合文化センター	午後1時30分～	全委員
7月6日(木)	愛日地方教育事務協議会	尾張旭市役所	午後2時00分～	教育長 教育長職務 代理者
7月13日(木)	定例教育委員会事前打合せ 定例教育委員会	図書館集会室	午後1時30分～ 午後2時00分～	全委員

「保護者のための特別支援講演会」のお知らせ

今回の講演会は、前回の講演会で保護者の皆様のアンケートからご要望が多かった「18歳以降の子どもの将来について、保護者として何を準備することが必要なのか？」についてテーマを設定しました。義務教育9学年全てを担当した学校心理士が自らの体験も踏まえて、より詳しく、具体的にお話をします。ぜひお申し込みください。

※コロナウイルスの流行が再拡大した場合はZOOMによるオンライン講演会に切り替えます

《教育講演会のテーマ》 ～知らなかった！では済まされない！今から準備が必要！～

『特別支援が必要な子どものお金の話』

○18歳までに準備が必要な“三種の神器”とは何か？

○将来の子ども達のための財産・お金の残し方

講師：中部学院大学非常勤講師

山内 康彦（学校心理士・ガイダンスカウンセラー）



日時：令和5年5月27日（土） 10時00分～12時00分

会場：スカイワードあさひ6階 ひまわりホールA・B

《会場住所：尾張旭市城山町長池下4517-1》

定員：60名 ※コロナ流行の時はZOOMで開催

お申し込み方法：FAX、電話、メールにてお申込みください。

※5月27日（土）午後からは、山内先生の無料個別相談会も実施します

（※相談のみの申し込みも可 支援の仕方や今後の進路について個別にお話が聞けます）

○事務局：（一社）障がい児成長支援協会 講演会事務局

FAX：0561-76-8996

電話：0561-76-8995

Mail：info@ippo-core3.com

《後援》・尾張旭市教育委員会・長久手市教育委員会・瀬戸市教育委員会（順不同）

《主催》 株式会社 コアスリー 放課後等デイサービス「IPPO」

保護者のための特別支援教育講演会申込書

ふりがな

氏 名 : _____ 保護者・その他

参加人数 :

他参加者氏名 _____

〒

住 所 : _____

自宅又は携帯電話の番号をご記入下さい

連絡先 : _____

○個別相談会を希望する□ 個別相談会は希望しない□

※5月27日（土）個別相談会申込み □にご希望の時間をチェック

□13時半～14時 □14時～14時半 □14時半～15時 □15時～15時半

□16時～16時半 □16時半～17時 □17時～17時半 □17時半～18時

ご記入の個人情報は当講演会の申し込みにも利用させて頂き、その他に利用することは一切ありません。

講演会申込み先 *定員になり次第受付終了

FAX: 0561-76-8996 電 話: 0561-76-8995

Mail: info@ippo-core3.com

*個別相談会の会場は IPPO（尾張旭市狩宿町 4-41-1 横地ビル 2F）です



まんぷくこどもカフェ



春～夏の予定

5月20日 (土) 17時～

ワクワクタイム16時～

6月17日 (土) 17時～

ワクワクタイム16時～

7月15日 (土) 17時～

ワクワクタイム16時～



ボランティア
募集中!

ご寄付受付：プラザせとっこ
銀座通り商店街 (瀬戸市朝日町47)

電話(0561)65-3922

営業時間：10時～16時

定休日：火、水

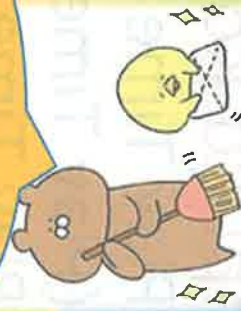
主催：せと・まんぷくこども食堂

協力：NPO法人I.M・トゥ・I.M

STI

後援申請予定：瀬戸市、瀬戸市教育委員会

お手伝い
まっています!



こども：無料

おとな：300円

会場：菱野ウイングビル1F「さるなかとんなtoto」

お問い合わせ先：眞野 電話090-1619-4700

メール info.seto.manpuku@gmail.com

Children cafeteria "Manpuku Kodomo Café."

May 20st (Sat.) 17:00~ (Play Time 16:00~)
June 17th (Sat.) 17:00~ (Play Time 16:00~)
July 15th (Sat.) 17:00~ (Play Time 16:00~)

Fee: Child Free

Adult ¥300

Place : Hishinodai 4-4, Hishino Wing Building 1F
Tel. 090 1619 4700 / Isao Mano, Mr.
e-mail: info.seto.manpuku@gmail.com

61

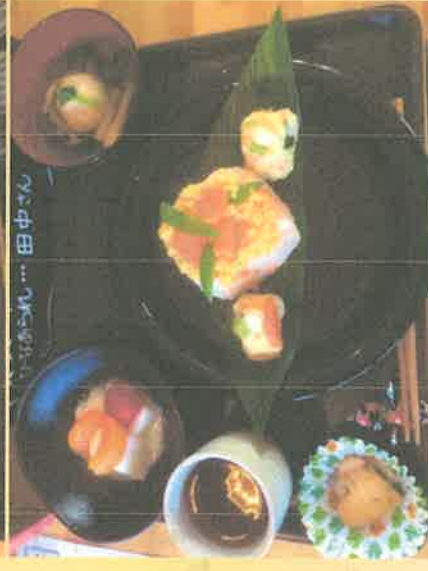
Cafetería infantil "Manpuku Kodomo Café".

20 de mayo (sábado) 17:00 ~ (Tiempo de juego 16:00 ~)
17 de junio (sábado) 17:00 ~ (Tiempo de juego 16:00 ~)
15 de julio (sábado) 17:00 ~ (Tiempo de juego 16:00 ~)

Tarifa: Niño gratis

Adulto ¥300

Lugar : Hishinodai 4-4, Hishino Wing Building 1F
Tel. 090 1619 4700 / Isao Mano, Sr.
e-mail: info.seto.manpuku@gmail.com



原案

つくる まなぶ 体験する

まるごと 体験 ワールド

2023.8/9(水)

ものづくりを
体験しよう!

©光プロ



今年の
動画が
見れます

主催 **AIT 愛知工業大学**

後援
豊田市教育委員会
みよし市教育委員会
瀬戸市教育委員会
長久手市教育委員会
62

**SUSTAINABLE
DEVELOPMENT
GOALS**

愛知工業大学は持続可能な開発目標「SDGs」の趣旨に賛同し、教育・研究を通じて地域社会の課題解決に取り組んでいます。

まるごと体験ワールド 開催内容

午前中に実施する講座

2023.8/9(水)

1 非接触給電で走行するミニ四駆(注)を作ろう

乾電池(バッテリー)も電源ケーブルも無いのに、どうしてミニ四駆(注)が走るの?非接触給電で走行するバッテリーレスミニ四駆を作ります。
(注)ミニ四駆は株式会社タミヤの登録商標です。

対象	小4~中学生
時間	10:00~12:00
参加料	2,000円
定員	36名

講師 電気学科:元谷 卓 准教授

2 グラスハーブで探る音のふしぎ

グラスハーブの実験教室です。ワイングラスに入れる水の量を調整して、1オクターブの音階を作り(調律)、簡単な曲を演奏します。グラスのお土産付きです。
*なるべくグループ3~4名でお申込みください。2名以下の申込みは、ほかのグループと組み合わせをします。

対象	小学生~中学生
時間	10:00~11:30
参加料	1,000円
定員	10組(最大40名)

講師 電気学科:小塚 晃透 教授

3 接着・粘着の不思議

接着や粘着にはいろいろな不思議があります。この講座では、いろいろな形の木材をグルーガンを使って接着して、作品を作ります。作品(グルーガンを含む)はお持ち帰りいただけます。

対象	小4~中学生
時間	10:00~12:00
参加料	2,500円
定員	10名

講師 応用化学科:佐藤 輔也 准教授

4 川の生き物をつかまえよう

八草キャンパス近くの小川で水の中に入って、みんなで魚、エビ、カニ、虫、貝などを網で探って観察します。だれでも採れるように、ていねいに採り方を教えます。

対象	小学生~中学生
時間	10:00~12:30
参加料	2,000円
定員	15名

講師 土木工学科:内田 臣一 教授

5 家の模型を作ろう!

建築家は家をデザインするとき、本物は大きすぎて建てられないので、いろいろな模型を作ってあれやこれやと考えてイメージをふくらませながら設計します。みんなも自分の家をデザインして建築家のたまごを目指そう!

対象	小4~中学生
時間	10:00~12:30
参加料	3,000円
定員	20名

講師 建築学科:野澤 英希 教授

6 パソコンマレトログेमを作ろう

昔お父さんやお母さんが遊んでいた(かもしれない)レトロゲームをパソコンで作ってみましょう。プログラミング学習用に作られた「Microsoft MakeCode(マイクロソフト・メイクコード)」を使うことで、楽しくプログラミングの基礎を勉強しながらゲームを作ります。

対象	小4~中学生
時間	10:00~12:00
参加料	1,500円
定員	20名

講師 経営学科:福澤 和久 講師

7 ジョンソンの立体を作ろう

ジョンソンの立体は92種類あることが知られています。色画用紙を使ってこれらの立体のいくつかを作ります。展開図と見比べたり、形を調べたりして楽しみましょう。
*ジョンソンとはアメリカの数学者ノーマン・ジョンソンです。

対象	小4~小6
時間	10:00~11:30
参加料	500円
定員	15名

講師 基礎教育センター自然科学教室:中村 豪 教授

8 ふしぎ屏風を作ろう

板を折り紙でつないで屏風を作ります。この屏風1枚目の向きを変えると~あら不思議!屏風の模様が変わってしまいました。まだまだ不思議なことが起こりますよ。

対象	小学生
時間	10:00~12:00
参加料	1,000円
定員	12名

講師 みらい工房:岡島 直雄 技術員

9 キミだけの風車ブレードをつくって発電に挑戦! ~風力発電機を体験しよう~

風を上手く利用する羽根を作って発電させてみよう! 発電させた電気は電子回路を作ってLEDを点灯させます!
[考える→作る→実験]のサイクルでチャレンジ!

対象	小4~中学生
時間	10:00~12:00
参加料	2,000円
定員	20名

講師 エクステンションセンター:細江 忠司 客員講師

10 学生企画講座

参加料 無料

学生企画の無料講座です。
詳細はHP申し込みページをご覧ください。

一日実施する講座

11 パソコンとレーザー加工機 オリジナルキーホルダを作ろう

自分で考えたデザインや撮影写真をパソコンを使ってデジタルデータにします。そのデータを使って、木板上にレーザー照射して、あなただけのキーホルダを作ります。

対象	小学生
時間	10:00~15:00
参加料	500円
定員	12名

講師 機械学科:田中 浩 教授、原田 祐志 准教授

12 ロボットカーを作ろう

自律型ロボットカー(KOROBO Lite)を組み立てて、自分の思い通りに動かしてみよう。ポイントレースにもチャレンジだ!

対象	小4~小6
時間	10:00~14:30
参加料	5,500円
定員	20名

講師 情報科学科:水野 勝教 教授

【受講についてのお願い】

●発熱や咳、咽頭痛などの症状がある方は来校をお控えください。●小学3年生までの受講者には保護者の付き添いをお願いします。付き添い同伴者数は、1名でのお申込みの場合は最大2名まで、グループでのお申込みは最大4名までといたします。●講師や受講者に迷惑をかける行為があった場合は、受講をお断りすることがあります。

◆お申し込み方法

下記ホームページよりお申し込みください。

まるごと体験ワールド

<https://www.ait.ac.jp/ext-center/>

◆お申し込み期間

2023年6月5日(月)~6月18日(日) ※厳守

※ホームページ以外からの申し込みはできません。※お申し込み多数の場合は抽選になります。※抽選結果は、7月上旬までに郵送でお知らせします。※すべての講座の参加料には材料代を含みます。

◆お問い合わせ先

愛知工業大学エクステンションセンター「まるごと体験ワールド」係
TEL 0565-48-8121(平日9:00~16:30) メール: e-center@aittech.ac.jp
(※お申し込みにより収集した個人情報は、抽選結果・資料の発送以外には使用いたしません。)



交通案内

〈公共交通機関ご利用の場合〉

- 名古屋駅から
 - 地下鉄東山線「名古屋駅」から乗車し「藤が丘駅」で下車、リニモに乗り換え「八草駅」で下車、徒歩約10分もしくはシャトルバス 約5分
 - 豊橋・刈谷方面から
 - 愛知環状鉄道「岡崎駅」から乗車し「八草駅」で下車、徒歩約10分もしくはシャトルバス 約5分
- 多治見・土岐方面から
 - 愛知環状鉄道「高蔵寺駅」から乗車し「八草駅」で下車、徒歩約10分もしくはシャトルバス 約5分

八草駅からシャトルバス(無料)をご利用ください

〈自家用車ご利用の場合〉

■学生駐車場をご利用ください。



東海ろうきん

第13回

はたらく人に
ありがとう

メッセージ募集

普段言えない「ありがとう」の気持ちを
つづってみませんか。

ウェブ応募の方限定

抽選で100名様に
図書カードネットギフト

1,000円分
プレゼント



特設サイトはこちら

2022年7月1日(金) ▶ 2022年9月30日(金)

応募に関する事など、詳細につきましては裏面をご覧ください。

後援／愛知県・岐阜県・三重県・名古屋市長久手市教育委員会・岐阜県教育委員会・三重県教育委員会・名古屋市長久手市教育委員会・安城市教育委員会・岡崎市教育委員会・蒲郡市教育委員会・刈谷市教育委員会・高浜市教育委員会・田原市教育委員会
知立市教育委員会・豊川市教育委員会・豊田市教育委員会・豊橋市教育委員会・西尾市教育委員会・碧南市教育委員会・みよし市教育委員会・幸田町教育委員会・愛西市教育委員会・あま市教育委員会・稲沢市教育委員会
犬山市教育委員会・岩倉市教育委員会・大府市教育委員会・尾張旭市教育委員会・春日井市教育委員会・北名古屋市長久手市教育委員会・江南市教育委員会・小牧市教育委員会・瀬戸市教育委員会・知多市教育委員会・津島市教育委員会
東海市教育委員会・常滑市教育委員会・豊明市教育委員会・長久手市教育委員会・日進市教育委員会・半田市教育委員会・弥富市教育委員会・阿久比町教育委員会・大口町教育委員会・大治町教育委員会・蟹江町教育委員会・武豊町教育委員会
東郷町教育委員会・豊山町教育委員会・東浦町教育委員会・扶桑町教育委員会・南知多町教育委員会・美浜町教育委員会・飛島村教育委員会・恵那市教育委員会・各務原市教育委員会・可児市教育委員会・都上市教育委員会・関市教育委員会
中津川市教育委員会・瑞浪市教育委員会・美濃市教育委員会・美濃加茂市教育委員会・坂祝町教育委員会・御嵩町教育委員会・伊賀市教育委員会・いなべ市教育委員会・尾鷲市教育委員会・亀山市教育委員会・熊野市教育委員会
桑名市教育委員会・鈴鹿市教育委員会・津市教育委員会・名張市教育委員会・松阪市教育委員会・四日市市教育委員会・朝日町教育委員会・大台町教育委員会・川越町教育委員会・木曽岬町教育委員会・紀宝町教育委員会・紀北町教育委員会
孤野町教育委員会・東町教育委員会・多気町教育委員会・御浜町教育委員会・明和町教育委員会・中日新聞社・東海ラジオ放送(順不同)

お問い合わせ先／

東海ろうきん総合企画部 Tel.052-243-8833

受付時間 9:00~17:00(土・日・祝日を除く) ※選考内容に関するお問い合わせはご遠慮ください

64

健全・安心・貢献
東海ろうきん

応募について



【募集期間】2022年7月1日(金)~2022年9月30日(金)

【応募方法】



郵送でのご応募について

東海ろうきんホームページよりダウンロードした応募用紙、または市販の400字詰め **A4サイズ** の原稿用紙に、400字以内で応募作品をご記入いただき、郵送にてご応募ください。

住所・郵便番号・氏名・フリガナ・電話番号・年齢・部門・学生の方は学校名・学年などをご記入ください。また団体単位でのご応募の場合は、代表者の方のお名前・ご連絡先を必ずご明記ください。

応募先 〒460-0007 名古屋市中区新栄一丁目7番12号

東海労働金庫 総合企画部「メッセージ」係へご郵送ください。

※2022年9月30日(金)当日消印有効



WEBからのご応募について

「はたらく人にありがとう」メッセージ募集特設ページの応募専用フォームに必要事項と、400字以内で応募作品をご入力いただき、ご応募ください。

※2022年9月30日(金)24時が応募期限となります。

ウェブ応募の方限定

抽選で
100名様に
図書カード
ネットギフト
1,000円分プレゼント



特設サイトはこちら

はたらく人にありがとう

検索

【各賞】 小学生・中学生・一般の3部門



大賞 3名 小学生・中学生 各1名 賞金 5万円
一般部門 より

入賞 12名 小学生・中学生 各4名 JCBギフトカード 1万円分
一般部門 より

団体応募賞 組合・学校等の団体単位でご応募いただいた応募者の方全員に
素敵なプレゼントをご用意しております。

WEB応募賞 WEBフォームから応募いただいた方の中から
抽選で100名様 図書カードネットギフト 1,000円分

※団体応募賞は応募者全員に団体経由でプレゼントを送付いたします。 ※団体応募賞の対象となる方は、WEB応募賞の抽選対象外となります。



©ROKIN

【応募条件】

東海3県(愛知・岐阜・三重)にお勤めの方、またはお住まいの方で小学生以上の方。作品はオリジナル作品に限ります。応募作品の著作権等は、応募の時点で東海ろうきんに帰属し、応募作品はご返却いたしませんので、あらかじめご了承ください。大賞作品は中日新聞紙面および東海ラジオ放送にて紹介させていただく予定です。入賞作品・お名前をホームページ、作品集などに掲載する予定です(その際、作品に一部修正を加える場合もございます)。

入賞された方々には、11月上旬までにご連絡いたします。2022年11月23日(水・勤労感謝の日)に開催予定の授賞式にご招待します。

※新型コロナウイルス感染症等の各種状況により、授賞式を中止とさせていただきます場合がございます。なお、授賞式を中止とした場合でも、メッセージ募集および審査は予定通り実施し、当金庫HP等で各賞(大賞・入賞)の発表をさせていただきます。

※応募者の個人情報は本メッセージ募集関係以外では使用いたしません。

【各賞発表】

11月上旬までに入賞者へご連絡し、2022年11月23日(水・祝)開催予定の授賞式で各賞(大賞・入賞)の発表と作品朗読を行います。尚、WEB応募賞につきましては、2023年1月下旬以降に予定している賞品の発送をもって当選のご連絡にかえさせていただきます。

【朗読者】

東海ラジオ放送 パーソナリティ
神野三枝さん

東海ラジオ放送「タクマ・神野のどーゆーふー」でおなじみの神野三枝さんに大賞作品・入賞作品を朗読していただきます。大賞・入賞者の作品朗読音源は、ホームページ(特設サイト)にて2023年1月頃発表させていただきます。



【審査】東海ろうきん 理事長・役員を含む審査委員会
65 査協力】中日新聞社 出版部

中学生、高校生の皆さんに！

瀬戸市にある「東京大学演習林」で行う「シデコブシの会」のイベントのご案内

東京大学赤津研究林サポーターズクラブ
シデコブシの会



東京大学の附属施設である東京大学生態水文学研究所が瀬戸市にあるのを知っていますか？ 普段は入ることのできない研究施設の一つ「赤津研究林」で開催されるシデコブシの会のイベントをご紹介しますので参加してください。

【イベント(5月開催)】赤津研究林内の見学コース散策

瀬戸市の陶器作りは1300年以上の歴史がありますが、その陶器作りには大量の木材が必要でした。その結果周辺の山々は禿山となったため度々水害が発生しました。その水害防止に森林の再生が進められ、その再生過程を科学的に観察・分析するために東京大学が赤津研究林を設立しました。今回のイベントは研究林内に作られた見学コースに沿って散在する研究設備を紹介します。

- 約1時間半で研究林内の見学コースを散策
- 見学コースに沿って散在する研究設備の紹介と周辺の自然観察

【開催日】令和5年5月21日(日曜日)

【スケジュール】

- 8:30 名鉄尾張瀬戸駅「パーティセと」のバスロータリー側に集合
- ～9:00 赤津研究林に車で移動
- ～11:00 見学コース散策
- ～11:30 名鉄尾張瀬戸駅にもどる



1. 募集内容：中学生・高校生限定ですが、保護者の方も参加していただけます。
保護者付き添いの場合は直接赤津研究林集合でも可能です。その場合は申込み時に連絡ください。
先着10名まで。中高生は参加料無料ですが、保護者の方は¥500いただきます。

2. 申し込み

- シデコブシの会の HP <https://shidekobushinokai.jimdofree.com/> の【お申込みフォーム】に必要事項記入して応募してください。
- 申し込みは令和5年5月10日までをお願いします。
- 保険はシデコブシの会で加入します。
- ご不明なことがありましたらシデコブシの会の HP からメールでお問い合わせください。

3. 持ち物・服装

- 飲み物・マスク・タオル・筆記用具・ヘルメット(自転車用もOK、貸出もあります)
- 長袖・長ズボン・手袋(軍手など)・スポーツシューズなど山歩きができる靴

4. その他・注意していただきたいこと

- 警報・注意報が発令されたり雨天の時は中止です。
- また、コロナの状況などによっては急な中止もあります。
- ★ マスクは必ず着用してください。当日の朝の検温もお願いします。

事前に連絡します

【次回のイベント予定】；(5月末までに案内をお送りし募集します)

- 6月11日(日) 自然観察会(きのこ調査)
- 8月(日は未定) 自然観察会(昆虫調査)

瀬戸市教育委員会 5 月定例会

議 案

第 2 0 号議案

瀬戸市公民館の設置及び管理に関する条例の全部改正について
(まちづくり協働課長)

5年第20号議案

瀬戸市公民館の設置及び管理に関する条例の全部改正について
瀬戸市公民館の設置及び管理に関する条例を次のように定めるものとする。

令和5年5月11日提出

瀬戸市教育委員会
教育長 加藤 正彦

瀬戸市公民館の設置及び管理に関する条例

瀬戸市公民館の設置及び管理に関する条例（昭和37年瀬戸市条例第4号）
の全部を改正する。

（趣旨）

第1条 この条例は、社会教育法（昭和24年法律第207号。以下「法」という。）第24条の規定に基づき、瀬戸市公民館（以下「公民館」という。）の設置及び管理に関し必要な事項を定めるものとする。

（設置）

第2条 法第20条に規定する目的を達成するため、公民館を設置する。

（名称及び位置）

第3条 公民館の名称及び位置は、別表第1のとおりとする。

（職員）

第4条 公民館に館長を置き、その他必要な職員を置くことができる。

（使用時間）

第5条 公民館の使用時間は、午前9時から午後9時までの範囲内とする。ただし、第17条の規定により公民館の管理及び運営を指定管理者に行わせる場合は、指定管理者が教育委員会と協議して定めるものとする。

2 前項の規定にかかわらず、教育委員会は、特に必要があると認めるときは、使用時間を変更することができる。

（休館日）

第6条 公民館の休館日は、1月1日から同月5日まで及び12月28日から同月31日までとする。

2 前項の規定にかかわらず、教育委員会は、特に必要があると認めるときは、休館日を変更し、又は臨時に休館することができる。

(使用の許可)

第7条 公民館の施設、附属設備及び備品（以下「施設等」という。）を使用しようとする者は、あらかじめ教育委員会の許可を受けなければならない。その許可を受けた事項を変更する場合も、また同様とする。

2 教育委員会は、施設等の管理上必要があると認めるときは、前項の許可に条件を付することができる。

(使用の制限)

第8条 教育委員会は、次の各号のいずれかに該当すると認めるときは、施設等の使用を許可しない。

- (1) 法第23条の規定に該当するとき。
- (2) 公の秩序又は善良な風俗を乱すおそれがあるとき。
- (3) 施設等を損傷し、又は滅失するおそれがあるとき。
- (4) 施設等の管理上支障があるとき。
- (5) その他教育委員会が不相当と認めるとき。

(使用料)

第9条 施設等の使用の許可を受けた者（以下「使用者」という。）は、施設使用料（以下「使用料」という。）として、別表第2に定める使用面積欄に掲げる面積に応じた使用時間1時間ごとの単価に使用時間数を乗じて得た額及び別表第3に定める額を納付しなければならない。

2 前項の規定にかかわらず、本市の区域内に住所を有しない個人又は当該区域内に事務所若しくは事業所を有しない法人その他の団体が施設等を使用する場合は、前項の規定により算出した額の1.5倍に相当する額を納付しなければならない。

3 使用料は、第7条第1項の許可を受けた際納付しなければならない。ただし、市長が特別の理由があると認めるときは、この限りでない。

(使用料の還付)

第10条 既に納付された使用料は、還付しない。ただし、市長は、特に必要があると認めるときは、その全部又は一部を還付することができる。

(使用料の減免)

第11条 市長は、公益上その他特に必要があると認めるときは、使用料を減免することができる。

(特別の設備等の使用)

第12条 使用者は、施設等の使用に際し、特別の設備をし、又は備付けの器具以外の器具を使用しようとするときは、あらかじめ教育委員会の許可を受けなければならない。

(目的外使用等の禁止)

第13条 使用者は、許可を受けた目的以外に施設等を使用し、又はその使用の権利を他人に譲渡し、若しくは転貸してはならない。

(使用許可の取消し等)

第14条 教育委員会は、次の各号のいずれかに該当するときは、施設等の使用の許可を取り消し、又は使用の中止を命ずることができる。

- (1) 使用者が前2条の規定に違反したとき。
- (2) 使用者が第7条第2項の規定による使用の許可に付された条件又は教育委員会の指示に従わないとき。
- (3) 使用者が使用料を納付しないとき。
- (4) 災害その他の事故により施設等の使用ができなくなったとき。
- (5) 公共の福祉その他やむを得ない理由が生じたとき。

2 前項各号のいずれかに該当し、施設等の使用の許可を取り消し、又は使用の中止を命じた場合において、使用者が損害を受けたときは、市は、その責めを負わない。ただし、同項第5号に該当し、教育委員会が必要と認める場合にあつては、この限りでない。

(原状回復の義務)

第15条 使用者は、施設等の使用を終えたとき、又は前条の規定により施設等の使用の許可を取り消され、若しくは使用の中止を命ぜられたときは、直

ちに施設等を原状に回復しなければならない。

(損害賠償の義務)

第16条 公民館に入館した者及び使用者は、故意又は過失により建物、設備、備品等を損傷し、又は滅失したときは、その損害を賠償しなければならない。ただし、教育委員会が損害を賠償させることが適当でないと認めるときは、この限りでない。

(指定管理者)

第17条 教育委員会は、公民館の管理及び運営を法人その他の団体であって瀬戸市公の施設に係る指定管理者の指定の手續等に関する条例（平成16年瀬戸市条例第16号）の規定により教育委員会が指定するもの（以下「指定管理者」という。）に行わせることができる。

(指定管理者が行う業務)

第18条 前条の規定により、指定管理者に行わせる業務は、次の各号に掲げるものとする。

- (1) 法第22条の規定に基づく事業の実施に関する業務
- (2) 公民館の施設管理及び運営に関する業務
- (3) 公民館の施設等の維持及び修繕に関する業務
- (4) 前3号に掲げるもののほか、公民館の管理に関し教育委員会が必要と認める業務

2 第7条、第8条、第12条から第16条までの規定は、前条の規定により、指定管理者に管理を行わせる場合に準用する。この場合において、第7条第1項、第8条及び第12条から第15条までの規定中「使用」とあるのは「利用」と、第7条、第8条、第12条、第14条及び第16条中「教育委員会」とあるのは「指定管理者」と、第12条から16条までの規定中「使用者」とあるのは「利用者」と、第14条第1項中「使用料」とあるのは「利用料（第19条第1項に規定する「利用料」をいう。）」と読み替えるものとする。

(利用料)

第19条 市長は、適当と認めるときは、指定管理者に公民館の利用に係る料

金（以下「利用料」という。）を当該指定管理者の収入として收受させることができる。

2 利用料の額は、第9条の規定により算出した額を超えない範囲内において、あらかじめ指定管理者が市長の承認を得て定めるものとする。その額を変更する場合も同様とする。

3 指定管理者は、前項の承認を得たときは、その旨及び利用料の額等を公表しなければならない。

4 第9条から第11条までの規定は、第1項の規定により指定管理者の収入として收受させる利用料に準用する。この場合において、第9条第1項及び第2項中「使用」とあるのは「利用」と、第9条第1項中「使用者」とあるのは「利用者」と、「施設使用料」とあるのは「施設利用料」と、「使用面積」とあるのは「利用面積」と、「使用時間」とあるのは「利用時間」と、「使用時間数」とあるのは「利用時間数」と、第9条第1項及び第3項、第10条並びに第11条中「使用料」とあるのは「利用料」と、第9条第3項、第10条及び第11条中「市長」とあるのは「指定管理者」と読み替えるものとする。

（委任）

第20条 この条例の施行に関し必要な事項は、教育委員会が定める。

附 則

（施行期日）

第1条 この条例は、令和6年4月1日から施行する。ただし、次条及び附則第3条の規定は、公布の日から施行する。

（準備行為）

第2条 この条例による改正後の瀬戸市公民館の設置及び管理に関する条例（以下「新条例」という。）の規定による指定管理者の指定に関する手続、施設等の使用（同条例第17条の規定により指定管理者に当該施設の管理を行わせる場合にあつては、利用。以下同じ。）の許可に必要な手続その他の行為は、前条本文に規定する施行の日（以下「施行日」という。）前であっても、これを行うことができる。

(使用料等の徴収)

第3条 前条の規定により施行日前に当該施行日以後の施設等の使用の許可を受けた者からは、当該施行日前においても当該許可に係る新条例第9条に規定する使用料（同条例第17条の規定により指定管理者に当該施設の管理を行わせる場合にあつては、利用料）を徴収することができる。

別表第1（第3条関係）

名称	位置
陶原公民館	瀬戸市熊野町98番地
深川公民館	瀬戸市宮脇町53番地
祖母懐公民館	瀬戸市上ノ切町43番地
古瀬戸公民館	瀬戸市西拝戸町16番地の10
東明公民館	瀬戸市西拝戸町16番地の3
效範公民館	瀬戸市北山町39番地
長根公民館	瀬戸市城屋敷町22番地
水南公民館	瀬戸市東松山町154番地
山口公民館	瀬戸市田中町108番地
幡山公民館	瀬戸市幡山町71番地
掛川公民館	瀬戸市定光寺町1206番地
原山公民館	瀬戸市原山台8丁目163番地
萩山公民館	瀬戸市萩山台4丁目2番地の2
八幡公民館	瀬戸市八幡台1丁目145番地の2

別表第2（第9条、第19条関係）

使用面積	使用時間1時間ごとの単価（円）
20m ² 未満	210
20m ² 以上40m ² 未満	410
40m ² 以上60m ² 未満	620
60m ² 以上80m ² 未満	830
80m ² 以上100m ² 未満	1,040

100m ² 以上120m ² 未満	1,250
120m ² 以上140m ² 未満	1,460
140m ² 以上160m ² 未満	1,670
160m ² 以上180m ² 未満	1,880
180m ² 以上	2,090

備考

- 1 使用時間には、準備及び後片付けの時間を含むものとする。
- 2 使用時間の始期は毎正時とし、1時間未満の端数が生じたときは、その端数時間は、1時間とみなす。
- 3 複数の部屋を同時に使用する場合の使用料の額は、部屋ごとに定める額を合計した額とする。
- 4 第17条の規定により公民館の管理及び運営を指定管理者に行わせる場合においては、この表中「使用面積」とあるのは「利用面積」と、この表中及び同表備考中「使用時間」とあるのは「利用時間」と、同表備考中「使用料」とあるのは「利用料」と読み替えて適用する。

別表第3（第9条、第19条関係）

区分	金額
附属設備及び備品	1種類又は1品目につき、1回当たり10,000円以内で市長が定める額

（理由）

この案を提出するのは、公民館の施設管理及び運営について指定管理者制度を導入等するに当たり、瀬戸市公民館の設置及び管理に関する条例の全部を改正するため必要があるからである。