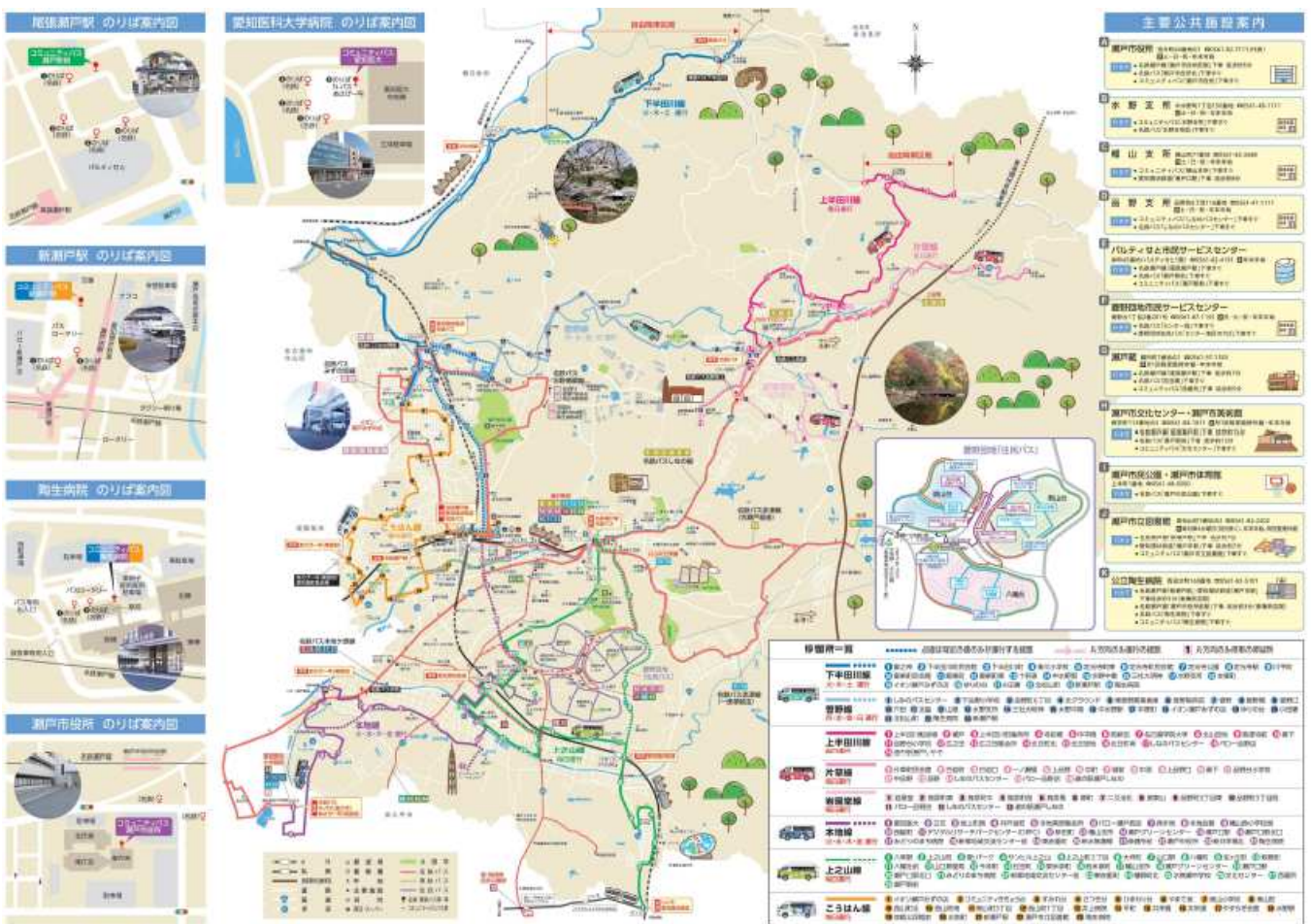


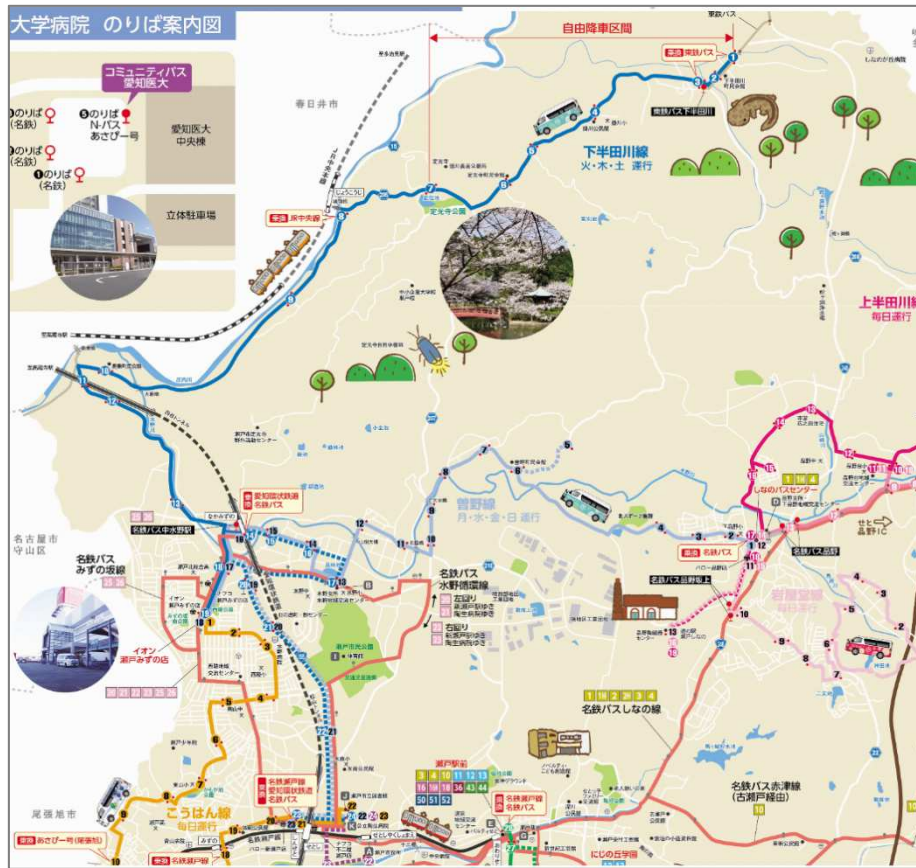
コミュニティバスの利用状況について

瀬戸市内で運行するコミュニティバス（下半田川線、曾野線、上半田川線、片草線、岩屋堂線、本地線、上之山線、こうはん線）の平成30年度から令和4年度までの年度集計（令和4年度は9月末まで）を運行1日あたりに換算し、バス停別乗降者数の推移等と取りまとめたものです。



(1) 下半田川線（火・木・土運行）

▼下半田川線路線図（令和4年度）



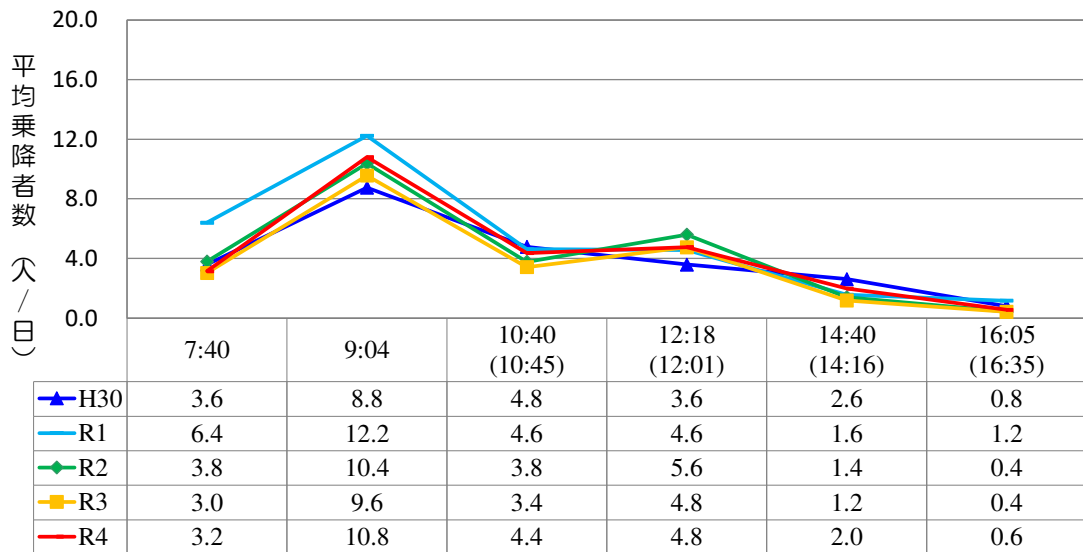
▼バス停別乗降者数の推移（人/日）

No	停留所名	H30	R1	R2	R3	R4	R4-R1	R4-R3
1	妻之神	0.3	1.3	0.9	0.5	0.5	-0.8	-0.1
2	下半田川町民会館	0.6	0.9	0.4	0.7	1.4	0.5	0.7
3	下半田川町	2.0	2.9	3.7	3.7	4.7	1.8	1.0
4	掛川小学校	0.7	1.5	1.2	0.3	0.3	-1.2	0.0
5	定光寺町東	2.9	4.1	3.2	2.6	2.3	-1.8	-0.3
6	定光寺町民会館	0.9	1.0	0.8	0.9	1.1	0.0	0.2
7	定光寺公園	6.0	5.8	5.1	4.6	4.8	-1.0	0.2
8	定光寺駅	2.6	2.2	2.0	3.0	3.0	0.8	0.0
9	川平町	0.1	0.1	0.1	0.0	0.1	0.0	0.0
10	鹿乗町民会館	0.4	1.7	0.9	0.2	0.1	-1.7	-0.2
11	鹿乗町	3.3	2.8	1.6	1.0	1.3	-1.6	0.2
12	鹿乗町東	0.1	0.2	0.2	0.0	0.0	-0.2	0.0
13	十軒家	3.3	3.9	3.7	2.5	2.1	-1.8	-0.4
14	中水野駅	5.8	7.3	4.6	4.8	5.9	-1.4	1.1
15	水野中橋	-	0.0	0.1	0.1	0.2	0.2	0.1
16	三社大明神	-	0.1	0.7	0.9	0.9	0.8	0.0
17	水野支所	0.4	1.2	1.3	1.7	3.2	2.0	1.5
18	本郷町	1.3	1.5	1.7	0.7	1.2	-0.2	0.6
19	イオン瀬戸みずの店	13.0	16.5	16.0	13.7	15.8	-0.7	2.1
20	ゆりの台	0.3	0.7	1.0	0.3	0.1	-0.6	-0.2
21	小田妻	0.5	1.4	0.2	0.3	0.2	-1.1	-0.1
22	北松山町	0.2	0.3	0.2	0.2	0.5	0.2	0.4
23	新瀬戸駅	2.3	3.6	1.2	1.3	1.1	-2.4	-0.2
24	陶生病院	1.3	1.8	1.0	1.0	0.7	-1.1	-0.3
合計		48.1	62.6	51.8	45.0	51.4	-11.2	6.4

▼便別乗降者数の推移（人/日）

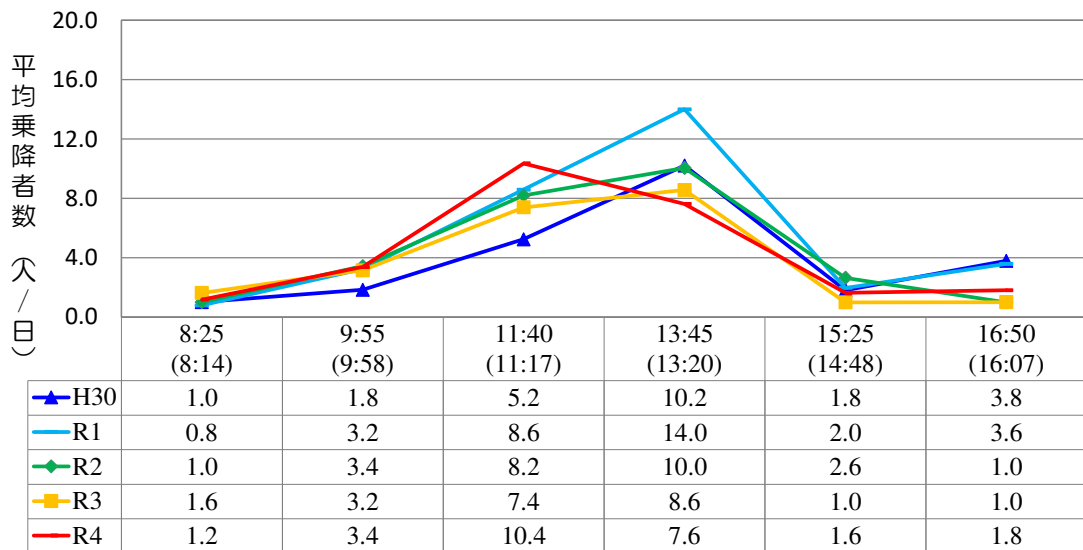
① 上り

下半田川線 便別乗降者数（妻之神→陶生病院）



② 下り

下半田川線 便別乗降者数（陶生病院→妻之神）



※（ ）内時刻は旧ダイヤ

【年度別の乗降者数】

令和元年度をピークに新型コロナウイルス感染拡大により令和2年度から乗降者数が低下したまま回復に至っていない。

【バス停別の乗降者数】

中水野駅や新瀬戸駅等鉄道駅での乗降者数が新型コロナウイルス感染拡大により令和2年度から減少した。一方、買物施設であるイオン瀬戸みずの店の乗降者数は、乗降者数のピークである令和元年度の水準を保っている。

【便別の乗降者数】

上り便は、毎年2便目の利用が多く、夕方16時台の利用はほぼない。

下り便については、以前は4便目の利用が多かったが、徐々に3便目の利用が増加している。これは、4便目で利用することができる陶生病院や新瀬戸駅の乗降者数が減少していることが要因だと考えられる。

(2) 曾野線（月・水・金・日運行）

▼曾野線路線図（令和4年度）



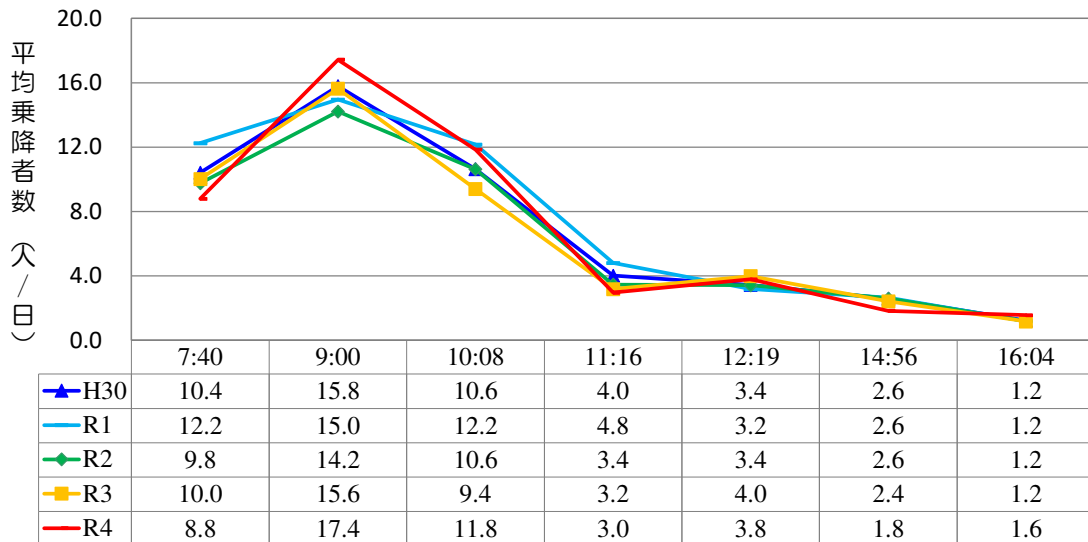
▼バス停別乗降者数の推移（人/日）

No	停留所名	H30	R1	R2	R3	R4	R4-R1	R4-R3
1	しなのバスセンター	13.7	14.3	13.9	12.5	12.3	-2.0	-0.2
2	下品野小学校	1.5	1.3	0.7	1.0	1.6	0.4	0.6
3	品野町6丁目	2.8	3.0	3.4	3.5	4.2	1.2	0.7
4	北グラウンド	2.7	2.6	2.6	2.4	2.2	-0.4	-0.2
5	東曾野農業倉庫	0.6	0.5	0.2	0.2	0.2	-0.3	-0.1
6	曾野稲荷前	1.1	2.1	1.5	0.9	0.6	-1.6	-0.4
7	曾野	4.4	5.3	5.5	5.1	6.3	1.0	1.2
8	曾野橋	1.6	1.2	0.8	0.7	0.5	-0.7	-0.2
9	曾野口	0.6	1.0	0.9	0.7	0.3	-0.7	-0.3
10	穴田	-	-	-	-	1.5	-	-
11	北脇	5.3	4.4	3.7	5.2	6.8	3.0	1.6
12	山畑	5.6	5.8	4.8	4.0	3.5	-1.4	-0.6
13	水野支所	3.5	5.6	5.2	6.2	5.6	0.3	-0.6
14	三社大明神	3.9	2.1	2.0	2.5	3.0	1.1	0.5
15	水野中橋	0.4	1.0	1.2	0.5	0.5	-0.7	0.0
16	中水野駅	10.7	10.3	8.5	8.6	10.2	1.7	1.6
17	本郷町	2.7	2.0	2.1	1.5	1.6	-0.5	0.1
18	イオン瀬戸みずの店	23.9	25.3	24.6	24.2	26.6	1.9	2.3
19	ゆりの台	1.0	0.7	0.9	0.3	0.2	-0.7	-0.1
20	小田妻	0.8	1.5	0.3	0.4	0.2	-0.1	-0.2
21	北松山町	0.2	0.3	0.2	0.4	0.4	0.2	0.0
22	陶生病院	2.8	3.4	2.3	2.8	1.9	-0.3	-0.9
23	新瀬戸駅	4.2	5.7	3.3	2.9	3.1	-0.2	0.3
合計		93.9	99.4	88.5	86.5	93.3	-6.1	6.8

▼便別乗降者数の推移（人/日）

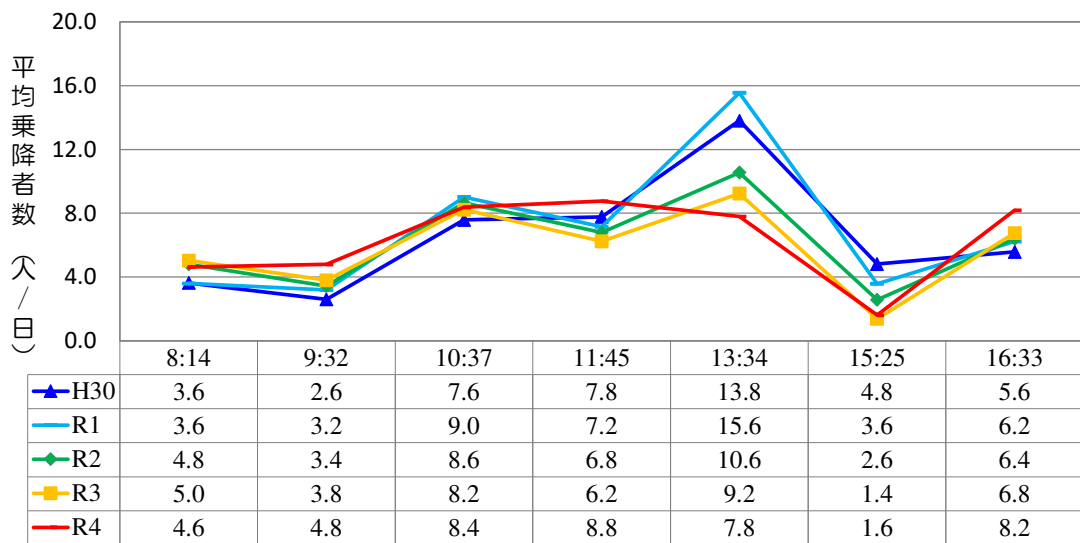
① 上り

曾野線 便別乗降者数（しなのバスセンター→新瀬戸駅）



② 下り

曾野線 便別乗降者数（新瀬戸駅→しなのバスセンター）



※（ ）内時刻は旧ダイヤ

【年度別の乗降者数】

新型コロナウイルス感染拡大により減少した乗降者数が今年度はコロナ以前までの水準に近づいている。

【バス停別の乗降者数】

イオン瀬戸みずの店や中水野駅など多くのバス停で令和元年度以前の水準に戻ったが、陶生病院や新瀬戸駅への利用は回復に至っていない。

【便別の乗降者数】

上り便は、3便目である10時台までの利用が多い。今年度は、イオン瀬戸みずの店の利用が増加していることもあり、店舗が開店間もない2便目の乗降者数が増えている。

今年度の下り便は、5便目の利用が減る一方、最終便の利用がやや増加している。

(3) 上半田川線

▼上半田川線路線図（令和4年度）



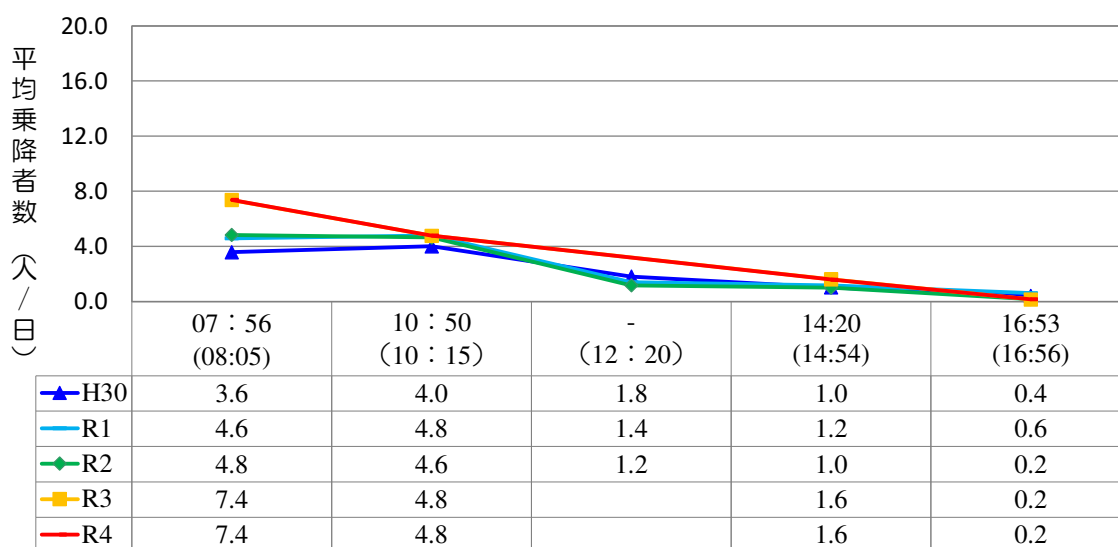
▼バス停別乗降者数の推移（人/日）

No	停留所名	H30	R1	R2	R3	R4	R4-R1	R4-R3
1	上半田川転回場	0.9	1.2	1.0	1.3	1.2	0.0	-0.2
2	榎戸	0.5	0.3	0.3	0.3	0.3	0.0	0.0
3	上半田川町集荷場	0.3	0.3	0.2	0.2	0.1	-0.2	-0.1
4	寺前橋	0.8	1.6	2.1	2.1	1.7	0.0	-0.5
5	中平橋	0.1	0.1	0.1	0.1	0.1	0.0	0.0
6	西新田	0.0	0.0	0.4	0.4	0.5	0.5	0.1
7	名古屋学院大学	0.1	0.1	0.0	0.1	0.1	0.0	0.1
8	北山団地	1.3	1.3	1.3	0.8	0.7	-0.6	-0.1
9	菩提寺前	1.0	1.1	0.7	0.9	1.3	0.1	0.4
10	桑下	0.3	0.3	0.3	0.2	0.4	0.1	0.2
11	品野台小学校	0.1	0.1	0.1	0.1	0.0	-0.1	0.0
12	広之田	0.1	0.0	0.1	0.1	0.1	0.1	0.0
13	広之田集会所	3.2	3.5	3.7	4.0	4.5	1.0	0.5
14	北丘町北	1.6	1.7	1.2	0.9	1.0	-0.6	0.2
15	北丘団地	-	-	-	1.0	0.9	-	-0.1
16	北丘町南	2.6	2.5	1.4	0.5	0.5	-2.0	0.0
17	しなのバスセンター	4.9	5.9	5.4	6.8	7.3	1.4	0.6
18	パロー品野店	7.7	8.2	7.3	5.4	5.1	-3.1	-0.3
19	道の駅瀬戸しなの	-	-	-	0.9	0.9	-	0.0
合計		25.4	28.4	25.5	25.8	26.8	-1.6	1.0

▼便別乗降者数の推移（人/日）

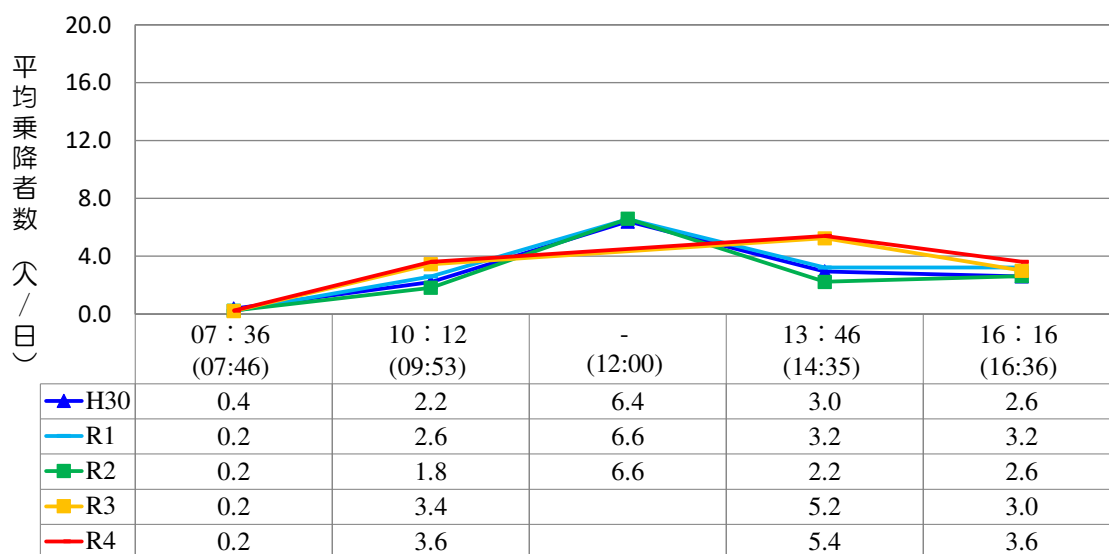
① 上り

上半田川線 便別乗降者数（上半田川転回場→道の駅瀬戸しなの）



② 下り

上半田川線 便別乗降者数（道の駅瀬戸しなの→上半田川転回場）



※（ ）内時刻は旧ダイヤ

【年度別の乗降者数】

新型コロナウイルス感染拡大により減少した乗降者数が徐々に回復している。

【バス停別の乗降者数】

しなのバスセンターで乗降者数が大きく増加しているが、バロー品野店等で減少している。

【便別の乗降者数】

令和3年4月1日改正で5便から4便運行に変更したことにより、上下便ともに昼間12時台の利用が前後の便に移った。また上り便は、1便目がしなのバスセンターの乗降者の利用が増加したことにより増加した。

(4) 片草線

▼片草線路線図（令和4年度）



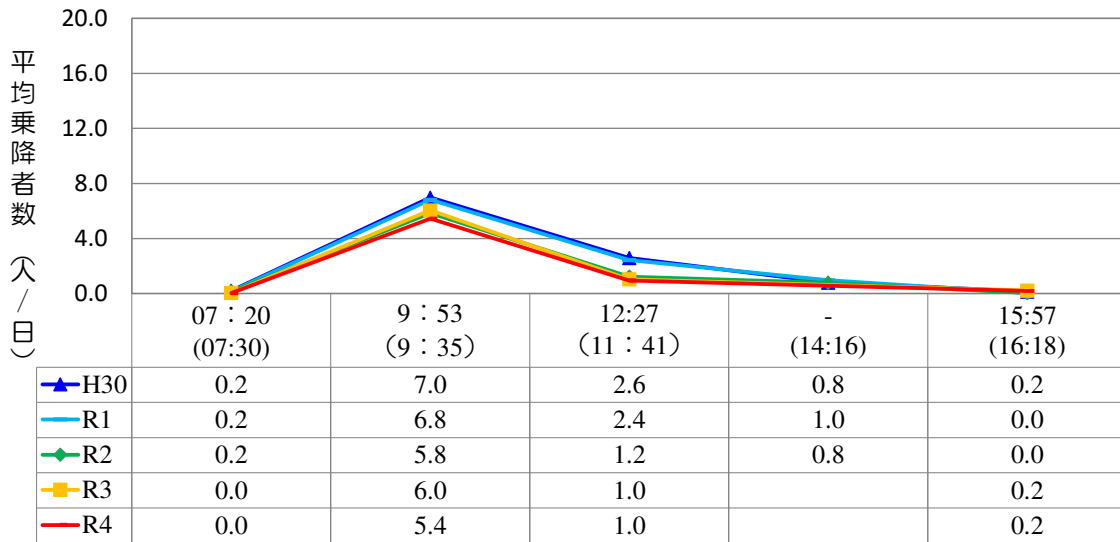
▼バス停別乗降者数の推移（人/日）

No	停留所名	H30	R1	R2	R3	R4	R4-R1	R4-R3
1	片草町民会館	2.4	3.0	2.7	2.5	2.2	-0.7	-0.2
2	白岩町	0.2	0.2	0.6	0.6	0.4	0.2	-0.1
3	白岩口	0.6	0.8	0.5	0.7	0.6	-0.2	-0.1
4	一ノ線橋	0.5	0.4	0.3	0.2	0.2	-0.2	-0.1
5	上品野	1.0	0.7	0.5	0.7	0.7	0.0	0.0
6	中町	1.2	0.7	0.5	0.2	0.2	-0.6	-0.1
7	城前	2.1	2.2	1.5	1.2	1.0	-1.2	-0.2
8	中洞	1.4	1.3	1.1	0.6	0.5	-0.9	-0.1
9	上品野口	0.3	0.4	0.2	0.1	0.0	-0.4	0.0
10	桑下	0.0	0.1	0.2	0.1	0.1	0.0	0.0
11	品野台小学校	0.2	0.1	0.3	0.1	0.1	0.0	0.0
12	中品野	0.6	0.4	0.2	0.2	0.1	-0.3	-0.1
13	品野	0.6	0.5	0.5	0.2	0.1	-0.4	-0.1
14	しなのバスセンター	5.1	5.3	4.6	4.7	4.3	-1.0	-0.4
15	パロー品野店	4.6	4.3	3.5	1.9	1.3	-2.9	-0.6
16	道の駅瀬戸しなの	-	-	-	0.7	0.8	-	0.2
合計		20.9	20.5	17.2	14.7	12.8	-7.7	-2.0

▼便別乗降者数の推移（人/日）

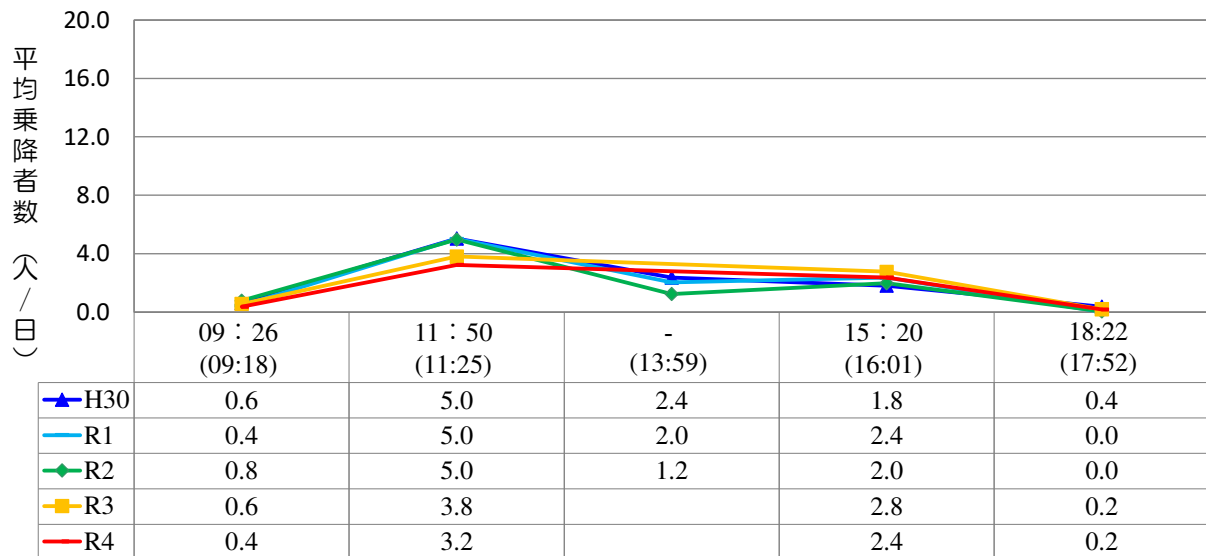
① 上り

片草線 便別乗降者数（片草町民会館→道の駅瀬戸しなの）



② 下り

片草線 便別乗降者数（道の駅瀬戸しなの→片草町民会館）



※（ ）内時刻は旧ダイヤ

【年度別の乗降者数】

新型コロナウイルス感染拡大後、乗降者数が年々減少傾向にある。

【バス停別の乗降者数】

バロー品野店は、令和3年度以降乗降者数が半減しており、乗降者数が最も多いしなのバスセンターについても令和2年度以降やや乗降者数が減少している。

【便別の乗降者数】

上りは、2便目の利用が多く、各年度大きな変化はない。

下りは、令和3年4月1日改正で5便から4便運行に変更したが、2便目の乗降者数も減少しており、バロー品野店の利用が減少したことが要因だと考えられる。

(5) 岩屋堂線

▼岩屋堂線路線図（令和4年度）

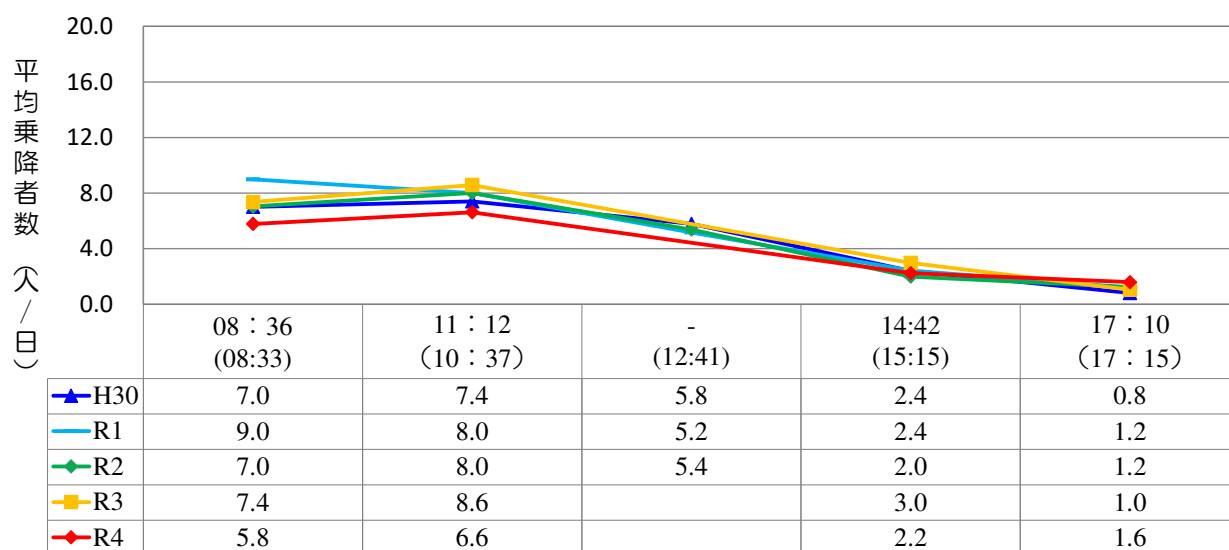


▼バス停別乗降者数の推移（人/日）

No	停留所名	H30	R1	R2	R3	R4	R4-R1	R4-R3
1	岩屋堂	1.9	1.7	1.2	0.8	0.4	-1.2	-0.3
2	鳥原町東	0.1	0.1	0.2	0.1	0.0	-0.1	-0.1
3	鳥原町中	0.1	0.1	0.1	0.1	0.0	0.0	0.0
4	鳥原町西	0.4	0.4	0.5	0.3	0.2	-0.2	-0.1
5	鳥原橋	1.0	0.5	0.2	0.4	0.4	-0.1	0.0
6	窯町	2.4	3.2	3.9	3.5	2.0	-1.2	-1.5
7	二又池北	3.8	4.0	2.5	1.6	1.4	-2.6	-0.2
8	窯東山	0.8	1.3	1.5	1.4	1.5	0.2	0.1
9	品野町3丁目東	1.1	1.9	1.7	1.2	1.3	-0.5	0.1
10	品野町3丁目西	1.9	2.2	1.8	1.0	1.3	-0.9	0.2
11	パロー品野店	5.4	5.4	5.4	4.2	3.5	-1.8	-0.6
12	しなのバスセンター	4.4	5.1	4.8	4.3	3.4	-1.7	-0.9
13	道の駅瀬戸しなの	-	-	-	1.1	0.7	-	-0.4
合計		23.5	25.7	23.7	19.9	16.3	-9.4	-3.6

▼便別乗降者数の推移（人/日）

岩屋堂線便別乗降者数（道の駅瀬戸しなの⇄岩屋堂）



※循環線扱いのため、上り下りではなく便ごとの乗降者数を集計しています

※（ ）内時刻は旧ダイヤ

【年度別の乗降者数】

新型コロナウイルス感染拡大後、乗降者数が年々減少傾向にある。

【バス停別の乗降者数】

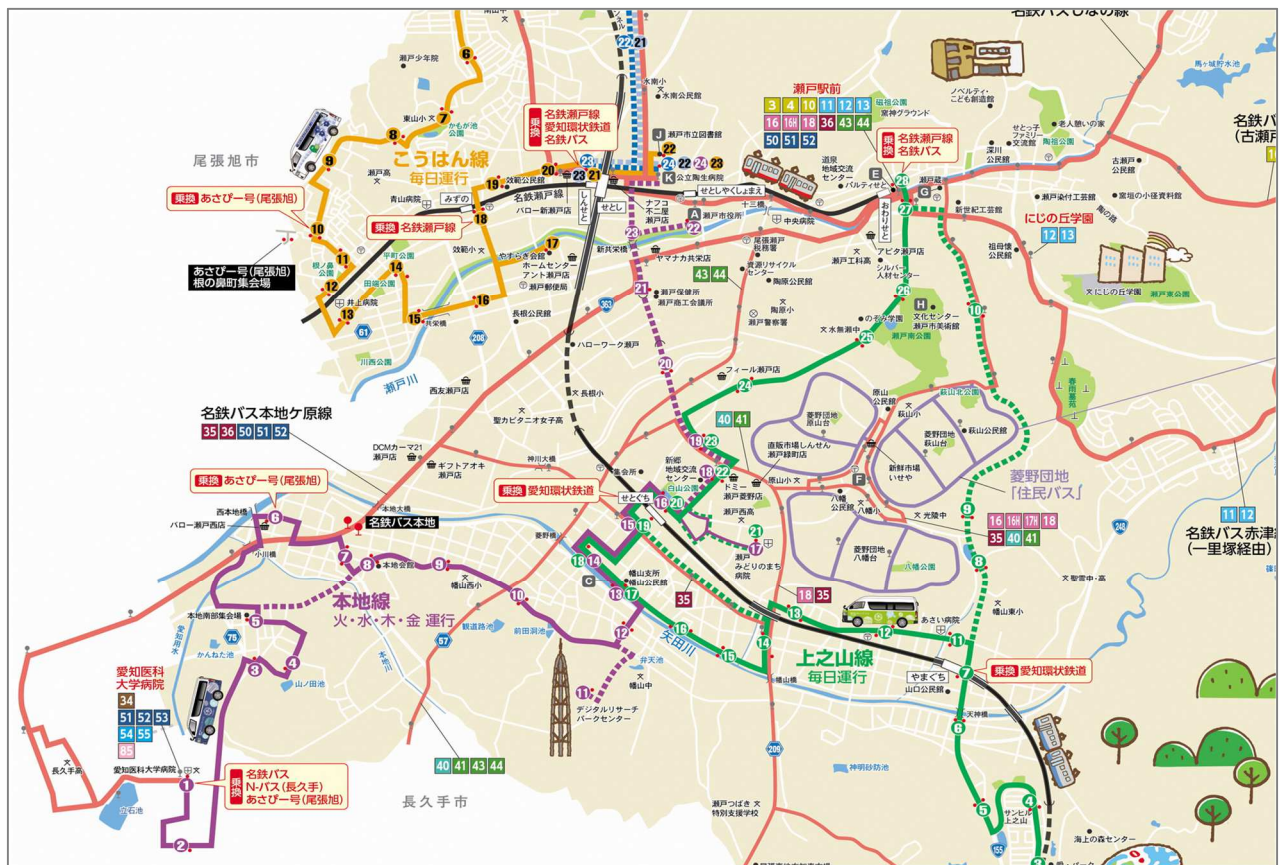
利用の多いバロー品野店やしなのバスセンターをはじめ、大部分のバス停で乗降者数が減少している。

【便別の乗降者数】

午前中の乗降者数が全体の約8割に及び、他路線と比較しても午後の利用が少ない。令和3年4月1日改正で5便から4便運行に変更したことにより12時台が減便したが、前後便の乗降者数も増加していないことから、全体の乗降者数が減少している。

(6) 本地線 (火・水・木・金運行)

▼本地線路線図 (令和4年度)



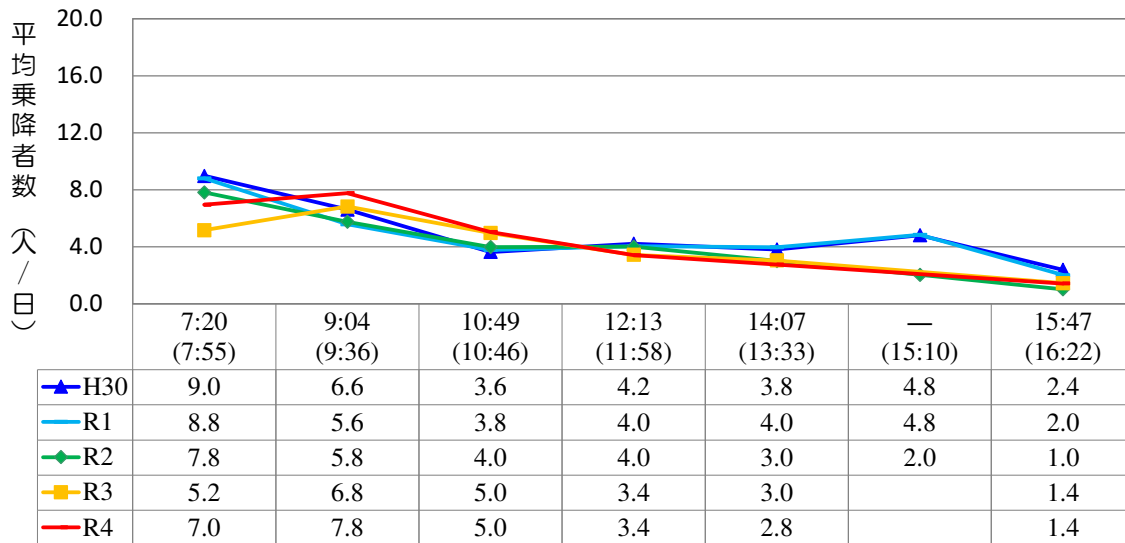
▼バス停別乗降者数の推移 (人/日)

No	停留所名	H30	R1	R2	R3	R4	R4-R1	R4-R3
1	愛知医大	12.0	12.0	7.3	6.8	7.2	-4.8	0.4
2	立花	0.4	0.4	0.1	0.1	0.2	-0.2	0.1
3	坂上町西	3.5	3.1	2.9	2.3	2.1	-1.0	-0.2
4	井戸金町	8.2	7.0	6.5	6.4	5.9	-1.1	-0.5
5	本地南部集会所	4.7	4.6	4.0	2.2	2.4	-2.2	0.3
6	ハロー瀬戸西店	10.5	10.6	11.4	7.7	6.8	-3.8	-0.9
7	西本地	1.6	1.0	1.0	1.1	0.9	-0.1	-0.2
8	本地会館	1.6	1.2	0.7	0.3	0.3	-0.9	0.0
9	幡山西小学校西	0.7	0.6	1.2	0.5	0.3	-0.3	-0.1
10	西脇町	0.7	0.4	0.4	0.2	0.2	-0.1	0.0
11	デジタルリサーチパークセンター (DRPC)	-	-	-	0.3	0.4	-	0.0
12	新田町	0.3	0.2	0.8	0.6	0.4	0.2	-0.2
13	幡山支所	2.4	3.2	2.4	1.4	1.7	-1.6	0.3
14	瀬戸グリーンセンター	-	-	-	1.4	1.7	-	0.3
15	瀬戸口駅	6.6	6.2	4.6	4.3	5.7	-0.6	1.4
16	瀬戸口駅北口	7.0	6.1	3.9	1.7	1.1	-4.9	-0.5
17	みどりのまち病院	-	-	-	1.6	2.0	-	0.4
18	新郷地域交流センター前	2.5	2.4	1.7	1.7	2.1	-0.2	0.4
19	東赤重町	0.9	0.8	0.3	1.1	1.4	0.7	0.3
20	新水無瀬橋	0.4	0.3	0.1	0.2	0.3	0.0	0.2
21	保健所前	0.3	0.2	0.0	0.1	0.3	0.1	0.2
22	瀬戸市役所	-	-	-	0.9	1.7	-	0.8
23	新共栄橋北	0.5	0.8	1.1	0.8	0.7	-0.1	-0.1
24	陶生病院	4.8	5.5	3.9	4.0	4.6	-0.9	0.6
合計		69.4	66.5	54.4	47.7	50.4	-16.1	2.7

▼便別乗降者数の推移（人/日）

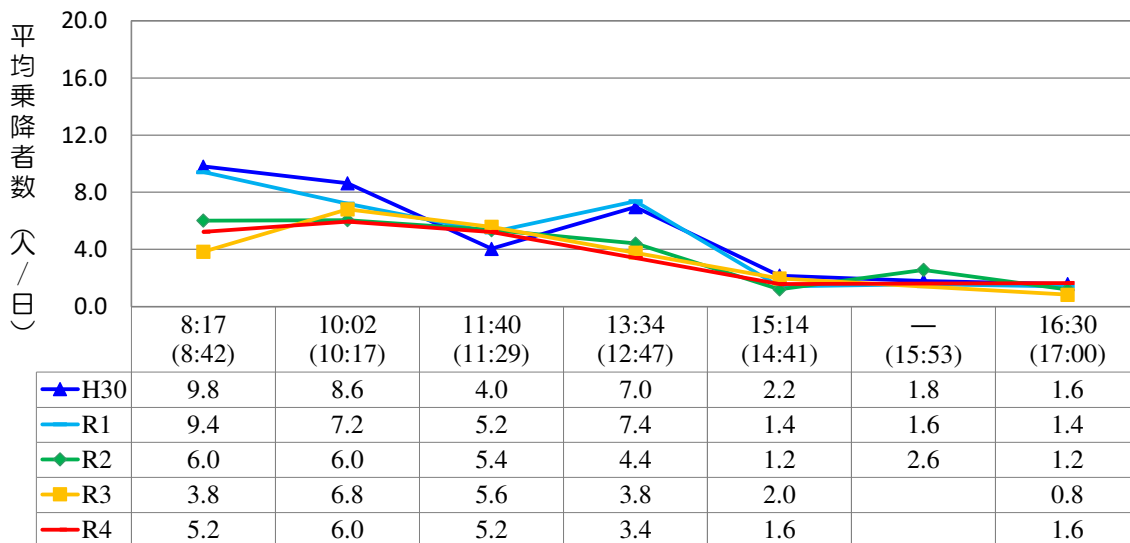
① 上り

本地線 便別乗降者数（愛知医大→陶生病院）



② 下り

本地線 便別乗降者数（陶生病院→愛知医大）



※（ ）内時刻は旧ダイヤ

【年度別の乗降者数】

新型コロナウイルス感染拡大後、乗降者数が減少したまま回復に至っていない。

【バス停別の乗降者数】

令和2年度と比較して多くのバス停で乗降者数の減少が見られるが、特に愛知医大やバロー瀬戸西店、瀬戸口駅北口の乗降者数の多いバス停で減少している。特に瀬戸口駅北口では令和3年度以降大きく減少している。

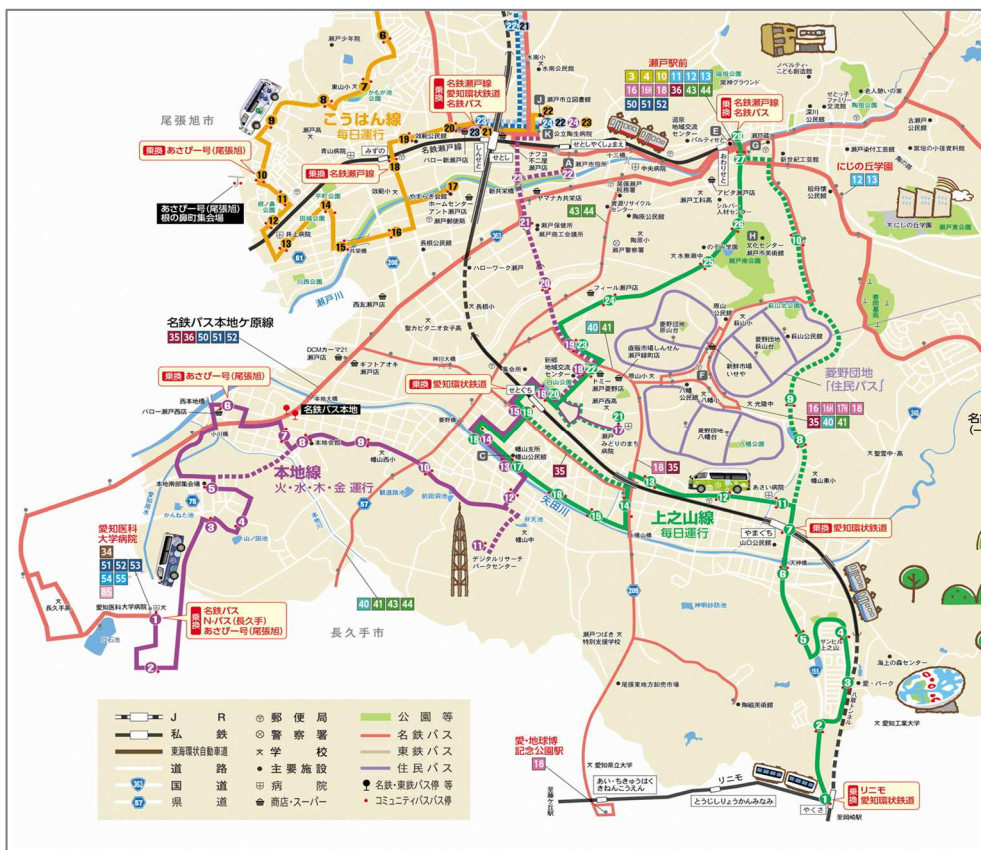
【便別の乗降者数】

上りは、1便目と2便目のダイヤが約30分早まったことから利用が分散し、午後の便については、全体的に令和2年度以降乗降者数が減少している。

下りは、瀬戸口駅北口や愛知医大で多く利用されていた1便目の乗降者数が減少した。

(7) 上之山線

▼上之山線路線図（令和4年度）



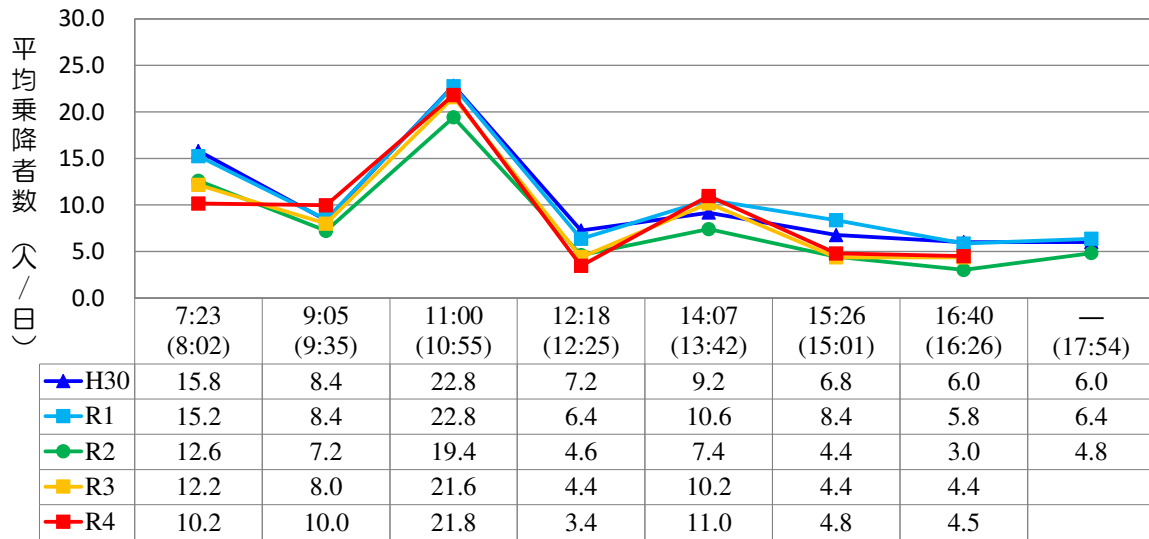
▼バス停別乗降者数の推移（人/日）

No	停留所名	H30	R1	R2	R3	R4	R4-R1	R4-R3
1	八草駅	11.4	11.9	7.4	6.0	7.7	-4.2	1.7
2	上之山町	2.8	2.5	1.8	1.9	2.0	-0.5	0.1
3	愛・パーク	8.5	7.8	6.1	6.0	6.6	-1.2	0.6
4	サンヒル上之山	7.5	8.4	6.4	7.1	7.3	-1.2	0.2
5	上之山町2丁目	1.8	1.9	1.8	1.6	2.0	0.1	0.4
6	大坪町	2.0	2.1	1.8	1.3	0.8	-1.2	-0.4
7	山口駅	10.1	10.3	7.6	8.1	8.6	-1.7	0.5
8	八幡町	2.4	2.3	1.7	1.8	1.8	-0.4	0.0
9	宝ヶ丘町	0.6	0.6	0.4	0.5	0.2	-0.4	-0.3
10	萩殿町	1.2	1.0	0.4	0.2	0.2	-0.8	0.0
11	八幡社前	7.4	7.4	4.9	4.0	3.5	-3.9	-0.4
12	山口郵便局	8.7	7.6	6.1	5.6	5.9	-1.7	0.4
13	今林町	7.7	8.0	6.9	7.5	7.2	-0.9	-0.3
14	石田町	3.2	2.7	1.5	1.7	2.7	0.1	1.1
15	東米泉町	0.7	0.7	0.4	1.6	2.1	1.4	0.5
16	西米泉町	3.6	3.1	2.4	2.2	2.8	-0.3	0.5
17	幡山支所	1.9	2.4	1.2	0.6	0.6	-1.9	0.0
18	瀬戸グリーンセンター	-	-	-	1.9	1.9	-	0.0
19	瀬戸口駅	3.7	3.4	3.5	4.1	2.9	-0.5	-1.2
20	瀬戸口駅北口	2.8	2.8	2.2	1.0	0.8	-2.0	-0.2
21	みどりのまち病院	-	-	-	1.2	0.9	-	-0.2
22	新郷地域交流センター前	24.6	26.4	23.0	24.6	25.1	-1.3	0.5
23	東赤重町	2.6	3.0	1.8	2.1	1.6	-1.4	-0.5
24	幡野町北	6.3	7.0	5.1	5.5	5.7	-1.3	0.2
25	水無瀬中学校	2.8	2.6	2.2	2.7	3.1	0.6	0.5
26	文化センター	4.0	3.8	2.9	2.2	2.4	-1.4	0.2
27	西藏所	9.0	9.1	6.6	5.0	5.2	-3.9	0.2
28	瀬戸駅前	34.2	34.5	23.0	25.5	27.3	-7.2	1.8
合計		171.4	173.2	129.2	133.2	139.0	-34.2	5.8

▼便別乗降者数の推移（人/日）

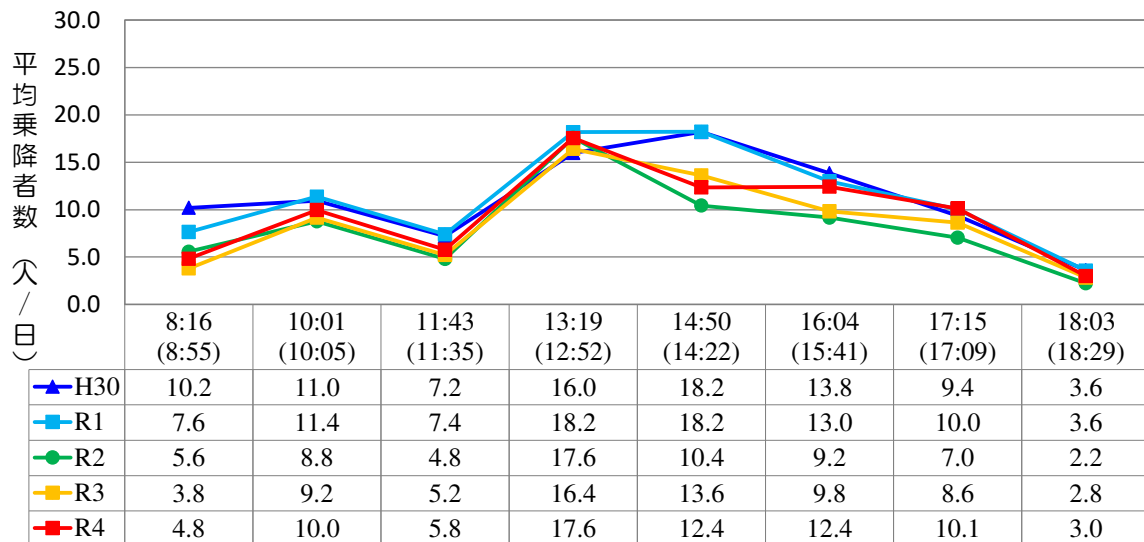
① 上り

上之山線 便別乗降者数（八草駅→瀬戸駅前）



② 下り

上之山線 便別乗降者数（瀬戸駅前→八草駅）



※（ ）内時刻は旧ダイヤ

【年度別の乗降者数】

新型コロナウイルス感染拡大により令和2年度に大きく乗降者数が減少し、その後徐々に増加してピークである令和元年度の約8割まで回復した。

【バス停別の乗降者数】

令和3年度と比較し、多くのバス停で乗降者数が増加している。一方、コロナ以前となる令和2年度と比較し、瀬戸駅前や八草駅等乗降者数の多い鉄道駅を中心に利用が回復していない。

【便別の乗降者数】

上りは、乗降者数の多い新郷地域交流センターに隣接する商業店舗の営業時間が合う3便目の利用が多。また、2時台の5便目も利用が多いことから午後の利用も一定程度確認できる。

下りは、時間の早まった1便目乗降者数が減少したものの、2便目の利用が増加した。また、下り便は4便目から7便目までの夕方まで乗降者数が多いことがわかる。

(8) こうはん線

▼こうはん線路線図（令和4年度）



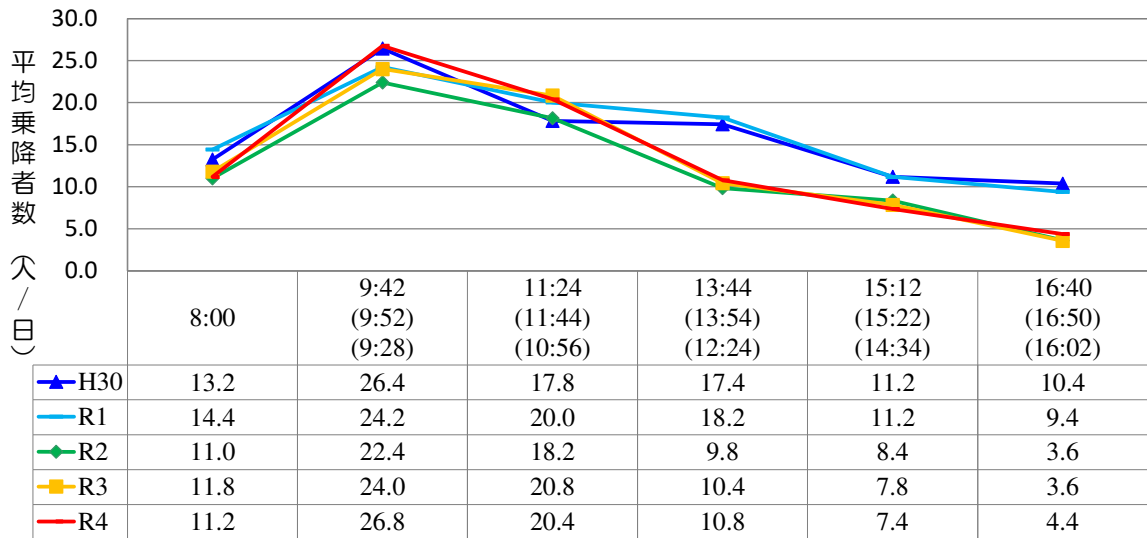
▼バス停別乗降者数の推移（人/日）

No	停留所名	H30	R1	R2	R3	R4	R4-R1	R4-R3
1	イオン瀬戸みずの店	29.0	32.3	25.5	26.3	27.0	-5.3	0.8
2	コミュニティききょう台	2.5	2.9	2.3	2.2	1.9	-1.0	-0.3
3	すみれ台	9.1	8.5	4.2	3.8	4.0	-4.5	0.2
4	さつき台	6.8	6.1	5.4	5.5	4.6	-1.5	-0.9
5	ひまわり台	2.8	3.1	2.2	2.2	2.1	-0.9	-0.1
6	やまて坂	2.4	2.0	1.3	1.1	1.4	-0.6	0.3
7	東山小学校	0.9	1.2	1.0	1.2	1.4	0.2	0.2
8	東山町	25.4	26.8	23.1	24.0	25.3	-1.5	1.3
9	西山町北	3.2	3.9	3.7	3.6	3.1	-0.8	-0.4
10	西山町南	3.5	4.2	3.4	4.4	5.6	1.4	1.2
11	南山町3丁目	3.2	2.5	1.9	1.6	2.0	-0.5	0.4
12	西山町1丁目	4.4	4.1	2.6	2.6	3.1	-1.0	0.4
13	川北町	4.4	5.0	2.3	2.8	2.8	-2.2	0.0
14	平町	3.2	4.0	3.9	4.2	5.3	1.4	1.1
15	共栄橋	4.3	4.0	3.4	4.1	4.0	0.0	-0.1
(16)	今村橋	1.2	1.4	-	-	-	-	-
17	やすらぎ会館	7.5	5.5	2.4	3.1	2.4	-3.1	-0.7
18	水野駅	11.1	10.2	7.2	8.2	9.8	-0.5	1.6
19	効範公民館前	6.9	5.7	4.2	4.4	6.6	0.9	2.1
20	水南町	1.4	2.0	1.2	1.4	1.2	-0.9	-0.2
21	新瀬戸駅	33.3	33.3	26.8	29.3	29.5	-3.8	0.2
22	図書館	-	3.1	1.3	0.9	1.2	-1.8	0.3
23	陶生病院	14.7	15.9	9.2	9.1	9.0	-6.9	-0.1
合計		181.3	189.7	140.2	148.3	156.1	-33.6	7.8

▼便別乗降者数の推移（人/日）

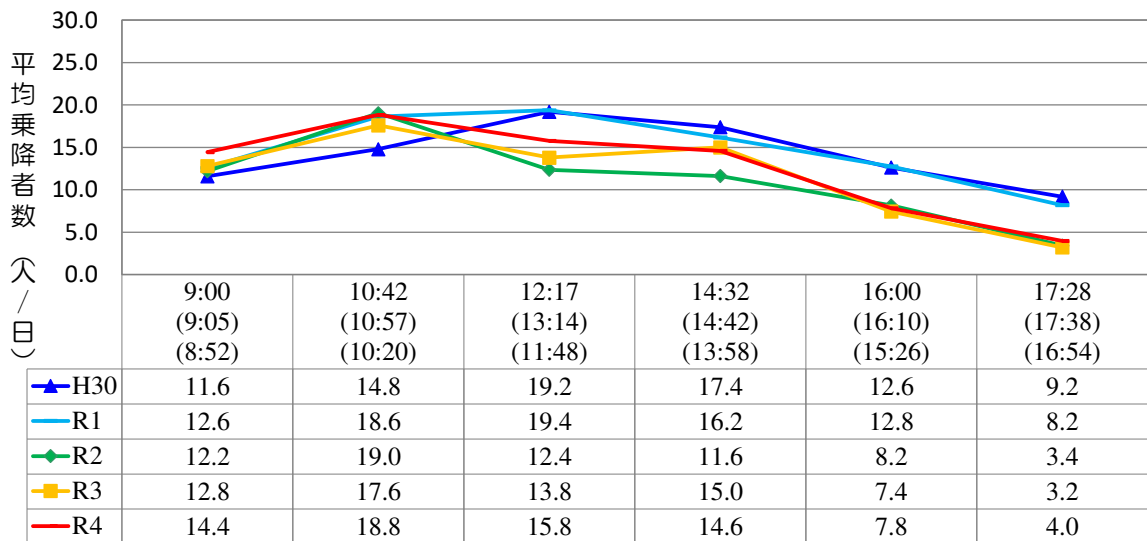
① 上り

こうはん線 便別乗降者数（イオン瀬戸みずの店→陶生病院）



② 下り

こうはん線 便別乗降者数（陶生病院→イオン瀬戸みずの店）



※（ ）内時刻は旧ダイヤ

【年度別の乗降者数】

新型コロナウイルス感染拡大により令和2年度に大きく乗降者数が減少し、その後徐々に増加してピークである令和元年度の約8割まで回復した。

【バス停別の乗降者数】

令和3年度と比べ多くのバス停で乗降者数が増加しているが、乗降者数の多い陶生病院の回復はピークである令和2年度の約6割に留まっている。

【便別の乗降者数】

上り下りともに午前中の便については、コロナ以前程度の乗降者数まで回復しているが、午後の便は下りを中心に若干回復したものの、ピークである令和2年度の7割弱に留まっている。