



03/15

2021  
No.1419

# 広報せと

住みたいまち 誇れるまち 新しいせと

新型コロナウイルス  
感染症に関する情報

2ページ

## ～大人の本気ダンスプロジェクト～

瀬戸市オリジナル口腔ダンス「瀬戸の情熱」  
プロモーション動画が完成しました！

表紙関連記事 6ページ





# 新型コロナウイルス 感 | 染 | 症 | 対 | 策

# 支 援 情 報

## 新型コロナワクチン接種のお知らせ (3月3日時点)

健康課 ☎85・5511

新型コロナウイルス感染症の発症を予防し、死亡者や重症者を減らし、感染拡大を防止することを目的にワクチン接種が始まります。現在、国の指針に従い、新型コロナワクチンを接種していただけるよう準備を進めております。なお、国からのワクチンの供給量により、スケジュールは変更することがあります。

**65歳以上の高齢者から優先的に接種をしていく予定です。**

### 接種券発送

発送日: 4月上旬以降(予定)

発送対象者: 65歳以上の高齢者(昭和32年4月1日以前に生まれた方)

※対象者(約4万人)に一齐に送付するのではなく、段階的に発送する可能性があります。

### 接種開始時期

4月下旬以降を予定しています。

### 接種会場

☆個別接種 市内の協力医療機関(調整中)

☆集団接種 瀬戸市体育館 第2・第3競技場

※瀬戸市体育館の第2・第3競技場は、3月24日(水)から7月末(予定)までご利用できません。

ご理解・ご協力をお願いいたします。



詳細が決まり次第、市ホームページや広報せとでお知らせいたします。

市ホームページ「新型コロナワクチン接種について」 <http://www.city.seto.aichi.jp/docs/2020122800010/>



## 瀬戸市新型コロナウイルスワクチン接種コールセンターを開設します

開設日 **3月19日(金)** 平日: 午前8時30分～午後5時15分

電話番号 **0561・56・0200** ※通話料がかかりますのでご了承ください。

## ワクチン接種に関する最新情報を随時お知らせします「安全安心情報メール」、「せとまちナビ」をご活用ください

★「瀬戸市安全安心情報メール」…災害時などの緊急情報、防犯情報、安全・安心に関する情報など、登録された携帯電話などへ電子メールで配信するサービスです。  
市ホームページ「瀬戸市安全安心情報メール」  
<http://www.city.seto.aichi.jp/docs/2011022500018/>



★スマートフォン用アプリ「せとまちナビ」…ゴミの日やコミュニティバスの時刻表など、暮らしに役立つ情報をはじめ、イベントや子育て情報などプッシュ通知でお知らせが届きます。  
※アプリをダウンロードした後に、「設定」から「プッシュ通知設定」を「on」にしてください。  
<http://www.city.seto.aichi.jp/docs/2018121100019/>

iPhoneをご利用の方



Androidをご利用の方



無料でダウンロードできます  
通信費、パケット代はご自身での負担となります。

## 瀬戸橋が開通します

問 愛知県尾張建設事務所 ☎052・961・4439  
建設課 ☎88・2702

開通に伴い、南橋と仮橋を廃止し、交差点の位置や形状を変えるため、車両や歩行者の通行の仕方が変わります。  
くわしくは、右記をご覧ください。

開通日 **3月27日(土)**



本市では市内の公立小中学校において小中一貫教育を推進しています。毎月15日号で各中学校ブロックでの取り組みをご紹介します。

問 学校教育課 ☎88・2762



水野中学校ブロックでは、「夢をもち、社会を『生き抜く』ことのできる、実践的な態度を備えた『人』を育てる。」という目標を掲げ、小中一貫教育に取り組んでいます。

### 教科指導の連携

専門性を生かした教育活動の連携として、今年度は中学校の美術教師が小学校を訪れ、6年生の図工の時間に版画や陶芸などの指導を行いました。

また、昨年度の夏休みには3校の教職員が集まって「水野の歴史」について学び、その後、教科ごとに分かれて研修を行いました。それぞれの教科書を持ち寄り、小中の学習の流れを確認したり、効果的な指導法について話し合ったりしました。



※令和元年度の研修



### 学区の防災を考える

水野学区の防災について、小学生から継続して考えることのできる児童生徒の育成を目指し、防災教育に取り組みました。

今年度は、西陵小学校、水野小学校の4年生と6年生、水野中学校の1年生が防災教室を行い、防災の観点からみた地域の特性や、非常時に生き延びるための実践などを教えていただきました。学んだことを家庭で話すことが、地域の防災につながっていくという言葉が印象的でした。

### 部活動を通しての連携

部活動の交流では、吹奏楽部やバスケットボール部、サッカー部の小学生が中学校を訪れ、合同練習を行いました。中学生に教えてもらいながら、部活動の技術向上に向けて活動しました。



### 水野ブロック小中連絡会

3校の校長と教務主任が定期的集まり、小中一貫教育実施に向けての計画について話し合いをしています。新型コロナウイルス感染症の影響で休校になったことによる授業の進め方についての情報交換も行いました。

4月にパーティセと3階のキッズルームと家庭児相談室をリニューアルし、「瀬戸市子ども・若者センター」を設置します。

※オープン後に一部改修工事を行います。

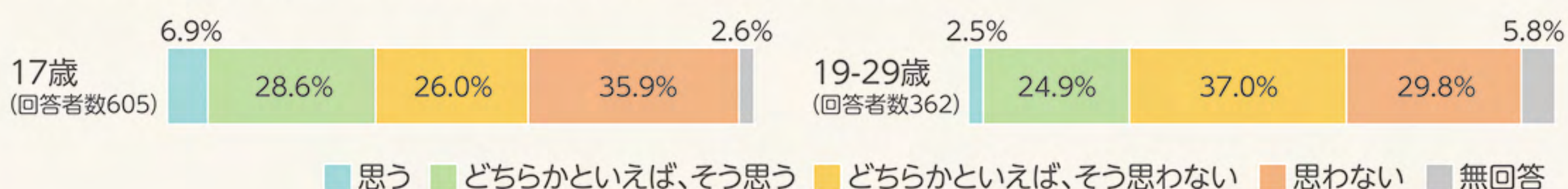
## 設置の理由

1 お子さんや若者に関するご相談や支援件数が増加しています。

たとえば…

- ①子育て総合支援センター相談者数……平成28年249件→令和元年993件 **約4倍**
- ②ひきこもりの若者……………1.68%(平成30年度)
- ③子どもの貧困率……………7.1%(平成30年度)

2 若者の皆さんの多くが「子ども・若者、子育て中の人困ったときに気軽に相談できる窓口が整っているとは思わない(どちらかといえば思わないも含む)」と感じています。



※出典「瀬戸市子ども総合計画づくりのためのアンケート調査」(平成31年2月実施)



このような現状と課題を解決するための体制整備が必要です。そこで、「瀬戸市子ども総合計画」において、子どもや若者へ総合的な支援ができる拠点設置に取り組みに掲げ、「瀬戸市子ども・若者センター」をオープンすることになりました。



## 瀬戸市子ども・若者センターは…

①子ども・子育て総合相談窓口 ②子ども家庭総合支援拠点(家庭児童相談室の拡充) ③子ども・若者総合相談センターの3つの機能を有し、すべての子ども・若者の困りごとに対し、一人ひとりに合った支援を提供します。

### 誰が利用できるの？

- 0歳の子どもから概ね30代までの若者
- そのご家族(妊娠中の方も含む)
- 子ども・若者を応援したい方
- 地域の方



### 誰が対応してくれるの？

保健師、保育士、教員、社会福祉士、心理士など多職種の専門職員がご相談をお受けします。



### どんな時に利用したらよいの？

- ・困りごとがある時
- ・ちょっと話を聞いてほしい時
- ・どんなサービスや支援があるか知りたい時 など





## 例えば、こんな困りごと・・・

- いま妊娠中だけど、産後の生活が不安
- 遊び場を知りたい
- イライラして子どもにあたってしまう
- 子どもと一緒にいるのが辛い
- 経済的なこと
- 児童虐待かも…
- 学校に行けなくなってしまった
- いじめ
- 家族のこと
- お家に帰りたくない
- 引きこもり
- 就労したいけれど、どうすればいいのか
- 自立したい
- 外に出られない
- なんとなく将来が不安
- 進路に悩んでいる



### 1 会って

まずは、お話を聞かせてください。  
電話、面談、メール、出張など、どんな方法でも大丈夫です。

### 2 支えて

お話をうかがいながら、一緒に困りごとを  
解決する方法を見つけます。

### 3 つながって

私たちの他に、一緒に支援してくれる  
地域の専門家や場所とつながる手助けをします。

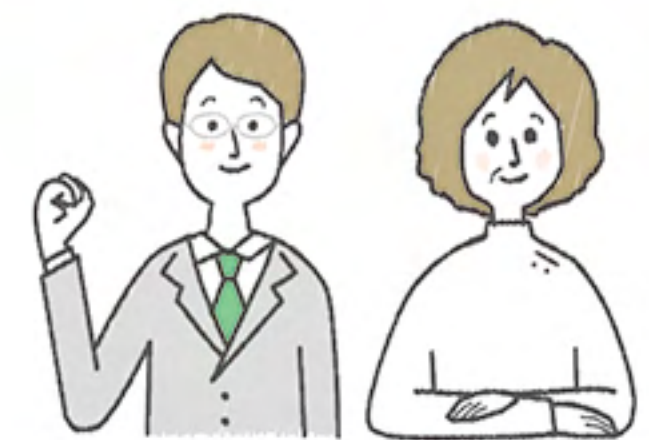


## お困りごとは何ですか？

こんなこと相談しても  
いいのかな…

相談に行くのは  
何だかはずかしい…

とにかく困っているんだけど、  
何をどうしたらいいのか…



お気軽にご相談ください ☎ **82・1990**

※通話料がかかりますのでご了承ください。 ※3月末までは「家庭児童相談室」として、ご相談をお聞きします。

専門職員が、ゆっくり話を聞きながら、一緒に考えていきます。



〒489-0044 栄町45 パルティセと3階

- 時間 午前9時15分～午後6時
- 開所日 月～金曜、第1日曜、第3土曜 (祝日、年末年始除く)
- 駐輪場あり ● 駐車場あり (1時間無料)

FAX97・1172

メール setomirai@city.seto.lg.jp

ホームページ <http://www.city.seto.aichi.jp/docs/2021030100025>



ラップで口腔機能を鍛えよう!

～大人の本気ダンスプロジェクト～

問 高齢者福祉課 ☎88・2626

# 瀬戸市オリジナル口腔ダンス「瀬戸の情熱」 プロモーション動画が完成しました!

3月20日  
(土・祝)  
公開

大人の本気ダンスプロジェクトとは・・・

昨年10月からスタートした、健康寿命を延ばす重要な要因と考えられている「口腔機能向上」を目的としたオリジナルのダンスを市民の皆さんと一緒に作り、広めていこうというプロジェクトです。



作成した動画は、3月20日(土・祝)以降、市ホームページやYouTubeなどでご覧いただけます。

動画はこちらから▶▶



## 瀬戸市オリジナル口腔ダンス「瀬戸の情熱」

市民の皆さんや参加者から募集した「瀬戸を表す言葉」を踊りながら“ラップで”発音する今までにない口腔ダンスです。リズムに合わせて口を大きく動かすことによって、口腔機能を鍛えます。

振り付けは簡単で、座りながら踊ることも可能です。老若男女問わず、かっこよく踊れる口腔ダンスとなっているため、ご自宅で動画を観ながらぜひ一緒に踊ってみてください。



瀬戸蔵ミュージアム、文化センターで撮影を行いました。



## 「瀬戸の情熱」発表会を開催します!

完成したプロモーション動画を上映するとともに、総勢22人の第一期ダンサーの皆さんに披露していただきます。

ご家族・ご友人など、どなたでもご参加いただけます。

**【日時】** 3月20日(土・祝) 午後2時～3時30分(開場:午後1時)

**【会場】** パルティセと5階 アリーナ **【定員】** 100人(先着順)

**【申込方法】** 当日会場で受付します。※事前申込不要

※新型コロナウイルス感染拡大防止の観点から、会場内ではマスク着用をお願いします。

また、状況により発表会を中止する場合があります。

# 瀬戸の豚 出荷再開について

問 産業政策課 ☎88・2653  
道の駅瀬戸しなの ☎41・3900

平成31年に市内で発生した豚熱(CSF)の影響により出荷が止まっていた瀬戸の豚の出荷が再開することになりました。出荷再開にあわせて、次のとおりイベントを開催します。

## 瀬戸の豚を使った新商品をプレゼントします。

瀬戸の豚の出荷再開にあわせて、道の駅瀬戸しなのでは、瀬戸の豚を使用した食堂メニューと商品の開発を行いました。新たに開発した商品を道の駅瀬戸しなのを利用した方にプレゼントします。

**【日程】** 3月20日(土・祝)・21日(日)の2日間限定

**【場所】** 道の駅瀬戸しなの

産直販売所で2,000円以上(税込)購入した方 <先着50人> 2日間合計100人

食堂でランチメニューを食べた方 <先着50人> 2日間合計100人

※開発した食堂メニューと商品は、3月20日(土・祝)から、道の駅瀬戸しなので販売を開始します。

固定資産税の納税義務者は、市内に所有する土地・家屋の評価額を、市内の他の土地・家屋の評価額と比較することができます。

縦覧日時	4月1日(木)～5月10日(月) 午前8時30分～午後5時15分 ※土・日曜、祝日を除く ※納税通知書が発送される4月中旬には、窓口の混雑が予想されます。新型コロナウイルス感染拡大防止のため、混雑時を避けてのご来庁をお願いします。
縦覧場所	税務課④番窓口(市役所3階)
縦覧できる帳簿	(1) 土地価格等縦覧帳簿 記載事項 土地の所在、地番、地目、地積、価格(評価額) (2) 家屋価格等縦覧帳簿 記載事項 家屋の所在、家屋番号、種類、構造、床面積、価格(評価額) ※本人所有の固定資産以外の評価内容は、個人情報保護のため、くわしいご説明ができませんので、ご了承ください。
縦覧できる方	土地・家屋の固定資産税の納税義務者またはその代理人 なお、土地の納税義務者は土地の、家屋の納税義務者は家屋の、両資産の納税義務者は土地・家屋両方の縦覧帳簿の縦覧ができます。 納税義務者の本人確認のため、身分証明書(運転免許証、マイナンバーカードなど)をお持ちください。また、代理人が縦覧される場合は、委任状(納税義務者本人の記名・押印があるもの)と代理人自身の身分証明書が必要です(法人の場合は、委任状に代表者印を押印してください)。

## 公共下水道の供用開始に伴い関係図書を縦覧します

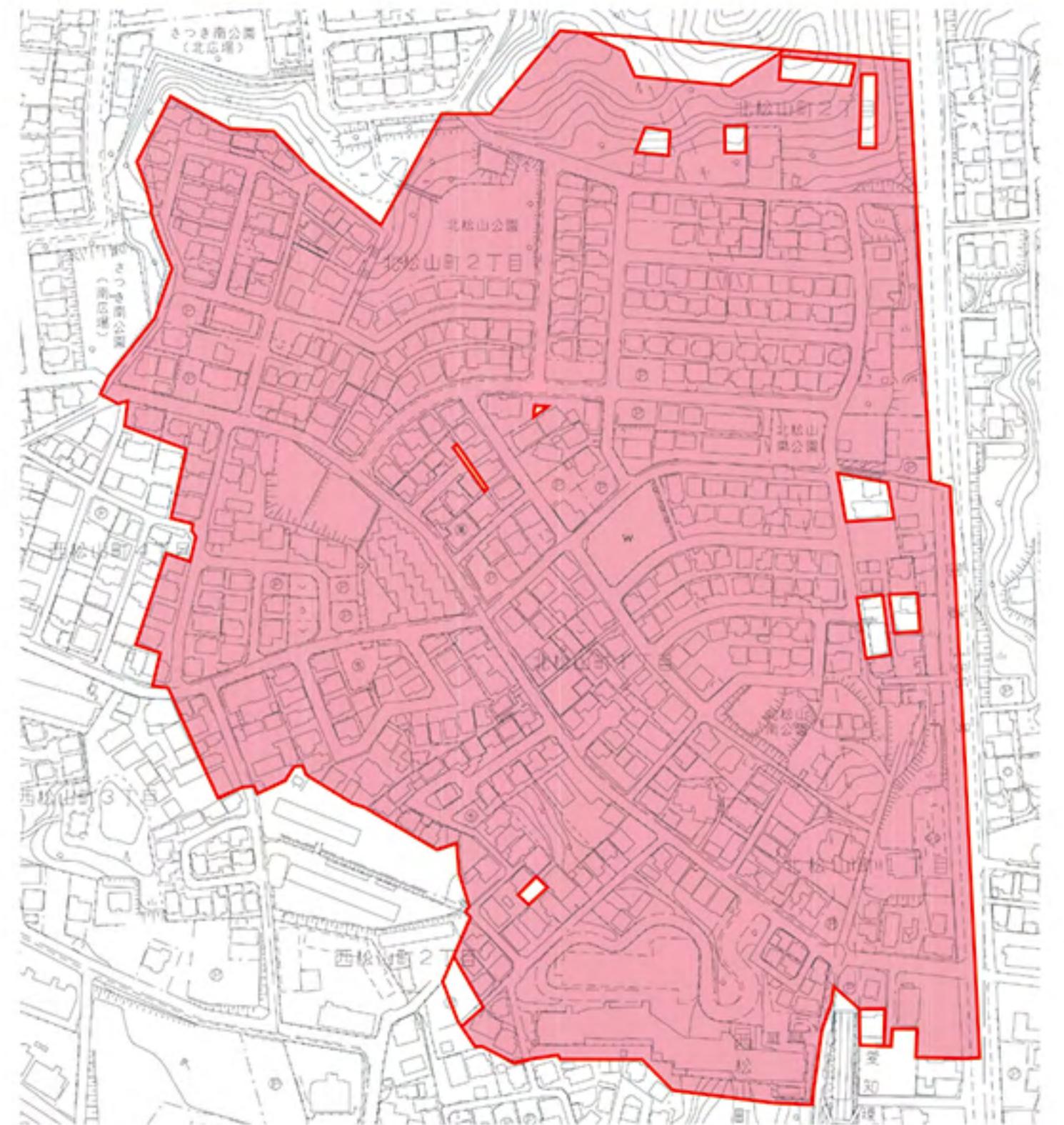
問 下水道課 ☎85・1213

4月1日(木)から右記の地域で下水道がご利用いただけます。くわしくは縦覧図書でご確認いただくか、お問い合わせください。

期間 3月16日(火)～29日(月)  
※土・日曜、祝日を除く  
時間 午前8時30分～午後5時15分  
場所 下水道課(市役所南庁舎6階)

### 下水道を利用できるようになる地域

西松山町2丁目、西松山町3丁目、  
西松山町4丁目、北松山町1丁目、  
北松山町2丁目の各一部



## 児童手当の手続きをお忘れなく 問 こども未来課 ☎ 88・2631

児童手当は住所を有する市町村から、中学校修了前のお子さんを養育している方に支給されます。

**転出・転入した方へ** 受給者や児童が住民登録している住所が変更となった場合、児童手当の手続きが必要です。住所異動した日(届出日とは異なります)の翌日から数えて15日以内に手続きをする必要があります。

**公務員になった方へ** 公務員の方は所属の官公署から児童手当が支給されますので、就職や転職、雇用形態が変わるなどで新たに公務員になる方のうち、瀬戸市で児童手当を受給している方は、瀬戸市での手続きに加え、公務員となった日から15日以内に、新たにお勤めになる官公署でも手続きをする必要があります。

**公務員でなくなった方へ** 退職などで公務員でなくなる事により、勤務先の官公署から児童手当の支給が無くなる方は、所属の官公署での手続きに加え、公務員ではなくなった日から15日以内に、瀬戸市でも手続きをする必要があります。

※異動事由が発生した日の翌日から数えて15日以内に手続きが無い場合、児童手当が支給されない月が発生する場合がありますので、ご注意ください。また、15日目が土・日曜、祝日の場合、翌開庁日を15日目とみなします。

# 医療費を大切にしましょう

問 国保年金課 ☎88・2640

本市の国民健康保険被保険者の一人当たり医療費は年々増加しています。医療費が高騰すると、皆さんに納めていただく保険料負担も大きくなります。一人ひとりが「自分の健康は自分で守る」ことを考えて健康づくりを心がけましょう。

しかし、日ごろから健康に気をつけていても、思いがけないけがや病気になることもあります。医療機関などを受診する場合には、次のことに気をつけて上手にかかりましょう。

## ➤ 「かかりつけ医」を持ちましょう

かかりつけ医を持つことで、体質・病歴・生活習慣・健康状態などを把握してもらうことができ、適切な治療やアドバイスが得られます。ちょっとした体調不良は、かかりつけ医に相談しましょう。



## ➤ 夜間・休日の受診は緊急時のみにしましょう

緊急時などのやむを得ない場合以外は診療時間内に受診しましょう。夜間・休日などの診療時間外に受診されると、本来の診療費以外に別料金が加算されます。



## ➤ ひとつの病気で複数の病院にかかることは控えましょう

ひとつの病気のために複数の医療機関などにかかる「重複受診」は控えましょう。重複受診は、医療費が余分にかかるだけでなく、重複する検査や薬により体に悪影響を及ぼすことがあります。治療に不安や疑問がある場合は遠慮せずに医師に相談しましょう。



## ➤ 薬のもらいすぎ・飲み合わせに気をつけましょう

薬が余ってしまうときには、医師や薬剤師に相談しましょう。また、薬には副作用があり、複数の薬を使用する場合は飲み合わせによって副作用が強くなることもあります。飲み合わせのトラブルや無駄を防ぐためにも、薬局などで配布しているお薬手帳で処方された薬を管理したり、薬をもらう薬局を決めておくと安心です。

## ➤ ジェネリック医薬品（後発医薬品）を上手に利用しましょう

ジェネリック医薬品と新薬は、まったく同じ薬ではないため、形・色・味が異なる場合があります。ただし、薬の有効成分は同じで、品質・有効性・安全性は厚生労働省が承認しています。かかりつけの医師や薬剤師と相談のうえ、ジェネリック医薬品を上手に利用しましょう（国保年金課窓口では「ジェネリック医薬品希望シール」を配布しています）。

## ➤ 整骨院・接骨院（柔道整復師）にかかるときは、保険が使えるか確認しましょう

疲労性・慢性的な要因からくる肩こりや腰痛、保険医療機関などで治療中のものなどは保険が使いません。



## 交通事故などで治療を受けたときの手続き



### ➤ 医療費は加害者が負担

国民健康保険の被保険者が、交通事故やケンカなど第三者の行為によって、負傷した時は、原則として加害者がその医療費を負担することになります。しかし、加害者による支払いがされるまでは、一時的に被害者が負担しなければなりません。

国民健康保険では、このような場合でも、被害届を出していただくことによって保険証を使って治療を受けることができます。これは、加害者が負担すべき医療費を国民健康保険が一時的に立替え、後日、加害者からその医療費を返還していただくものです。

### ➤ 被害届は必ず提出してください

保険証を使って治療を受ける場合、医療機関に第三者行為による負傷であることを伝えるとともに、国保年金課に「第三者行為による被害届」を必ず提出してください。



# 東京2020オリンピック聖火リレー実施に伴う

# 交通規制のお知らせ

☎ スポーツ課  
☎ 48・0589

4月5日(月)に瀬戸市において東京2020オリンピック聖火リレーが実施されます。

- 午前9時45分 ▶ 出発式(深川神社)
- 午前10時10分 ▶ ランナー出発(深川神社)
- 午前10時35分 ▶ ランナー到着(瀬戸市役所前河川敷)

聖火リレーの詳細は  
4月1日号でも  
お知らせします。

当日は聖火リレーの実施に伴い交通規制を行います。  
コースおよびコース周辺の道路では、最長で約1時間30分にわたり車両の通行が禁止されます。市内では相当の混雑・渋滞が予想されますので、当日の自動車利用は極力お控えください。  
なお、原則、歩行者と自転車もコースの横断はできません。横断者は実行委員会の指示に従って横断してください。  
ご不便をおかけして申し訳ありませんが、ご理解とご協力をお願いします。

## 交通規制 2021年4月5日(月) 9:30頃~11:00頃



聖火リレーコース沿道で御観覧される際は、身体的距離の確保、マスクの着用等の感染拡大防止対策のほか、新型コロナウイルス接触確認アプリ(COCA)の活用にご協力をお願いします。咳が出る等、体調の悪い方は観覧をご遠慮ください。

※聖火リレーについて、くわしくは東京2020オリンピック聖火リレー愛知県実行委員会公式ウェブサイトをご覧ください。  
※聖火リレーの様子は、インターネットのライブ中継で視聴可能です。  
<https://sports.nhk.or.jp/olympic/torch>

愛知県 聖火リレー 検索



### <市庁舎への来庁について>

当日は、交通規制により通常の駐車場入口が利用できず、駐車できる台数も制限されます。渋滞や事故に繋がる恐れもありますので、お車でのご来庁はお控えくださいますようお願いいたします。

☎ 行政課 ☎ 88・2525



愛・地球博開催継承事業  
ロボットと未来の夢

# 瀬戸蔵ロボット博 2021

ロボ太郎  
愛知工業大学  
西山禎泰 客員講師

入場  
無料

後編「見て、楽しく学べる」をピックアップ!

問 瀬戸市まるっとミュージアム・  
観光協会  
☎85・2730

瀬戸市 まるっと 検索

日時: **3/24 水 ▶ 28 日**  
午前10時～午後4時  
(開館 午前8時30分)

場所: 瀬戸蔵

※新型コロナウイルス感染症の状況によっては、内容の変更(縮小開催)や中止をする場合があります。

## ロボミッド

(ロボ太郎 西山禎泰)



高さ4mの巨大ピラ  
ミッドにロボット  
がいっぱい!

1,000体以上の  
ロボット  
コレクションは  
見ごたえ満点!

## AIT鉄人プロジェクト

(愛知工業大学  
古橋研究室)

マスタースレーブ  
制御を行うヒュー  
マノイドロボット  
型二足歩行ロボ  
ット「AIT鉄人  
18号」などを紹介。



©光プロ

## 水の中を泳ぐ お魚ロボット

(愛知工業大学 内田研究室、古橋研究室)

海洋生物型ロボットのデモンスト  
レーション。マンタ、海ガメ、スナメリ、  
クラゲ型のロボットが泳ぐよ。

- ①11:00～
- ②13:30～
- ③15:20～  
(各回15分)



空を越えて! (アトムコレクター 小池信純)

## アトム スカイタワー

いつの時代も鉄腕アト  
ムは未来のシンボルで  
した。アトムと共に時代  
を表す貴重なコレクショ  
ンを展示。



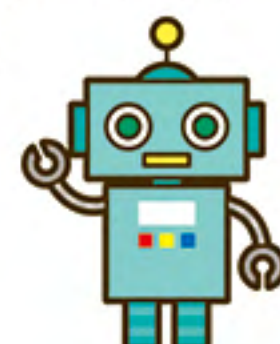
## 楽しくロボットダンスショー!!

(愛知工業大学 ロボットアート部)

6台のロボットがシンクロす  
るダンスや、かわいいロボッ  
トがパフォーマンス  
をします。



©光プロ



## 近未来バンド! ロボット楽団オルディオン

(国立高専機構 鹿児島高専 名誉教授 幸田晃)

ロボット楽団オルディオンが、人と共に近未来のコン  
サートをお届けします。ロボットの奏でるハーモニー  
は、動きも面白く演奏技術も神業!人が奏でるフル  
ートを交えたロボット楽団の演奏をぜひお楽しみ  
ください。



- ①10:45～ ②12:00～ ③13:30～
- ④14:45～(各回20分) 定員:各回150人

※感染拡大防止対策のため、席数350席のところ150席で実施します。

## 活躍するドローン ((一社)東海ドローン協会)

空はドローンによってどのように変化していくので  
しょうか?ドローン協会の取り組みを紹介します。

- 27日(土)・28日(日)
- 実演場所:1階 芝生広場
- ①11:00～
- ②14:00～  
(各回15分程度)
- ※雨天時は中止



## 農業支援草刈りロボット・MMS

(愛知工業大学 内田研究室)



農業の現場を  
サポートするロ  
ボットテクノロ  
ジーの研究開  
発。草刈りを自  
動化するロボッ  
トを紹介します。



モジュール  
を組み換えて変化する  
ロボット。

イベントは新型コロナウイルス感染防止対策を講じて実施します。

## からくり人形・からくり玩具の紹介

(玉屋一門 末松良一・横井誠)

日本のものづくりの原点、貴重なからくり人形や、遊び心のあるからくり玩具を紹介。



## からくり改善プロジェクト

(愛知工業大学 からくり改善プロジェクト、(株)デンソーダイシン)

困りごとを見つけ出し、機構や、自然エネルギーなど温故知新を大切に知恵とくふうで改善する研究の紹介。



## ロボットの歴史表現コーナー

(ロボ太郎 西山禎泰)

ロボットという言葉はなぜ生まれたのだろうか?ロボットとはなんだろうか?そんな疑問に答えるロボットの歴史表現。



“クイズラリー”の答えが隠れてる!

## NTTドコモ最新サービス紹介

(株)NTTドコモ、(株)ドコモCS東海

プログラミング商材「embot」をはじめ、最新サービスをご紹介します。



## 心をつなぐプロジェクト

(愛知工業大学、(株) AIKI リオテック、(株)中部テクノ)



Society to help each other



強力なUV-C照射でウイルス対策に有効な空気循環型清浄機をロボット化する研究開発の紹介。

## 中部包装食品機械工業会(中部パック)包装機器の実演展示

からくり装置「メカ太郎」の実演

(ゼネラルパッカー(株))

お菓子袋などを包装する機械の一部です。様々な機構が、まるでからくりのように動くのがよくわかるよ。



①11:45～ ②13:45～ ③15:15～ (各回15分)

※実演がどちらか1社のみの時間帯もあり

## コンパクト横形ピロー包装機FW3301II/B

(株)フジキカイ

皆がよく知っている様々なお菓子などの商品を、優しく素早く、安全に包むことができる機械です。



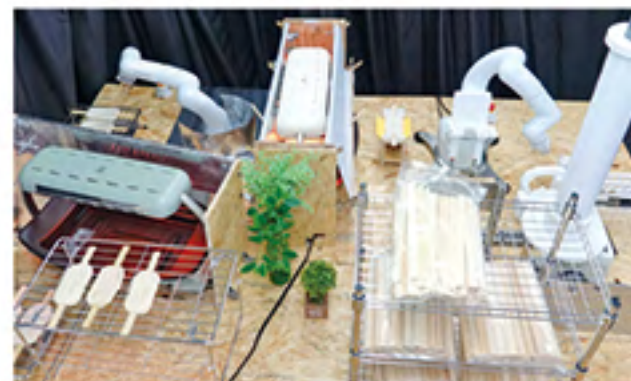
## COBOTTA(コボッタ)♦ファクトリー

(株)デンソーウェーブ、(愛知工業大学)

どこでも、いますぐ、かんたんに。みんなと一緒に働くロボットを紹介。人と協働して活躍できるCOBOTTA。



お茶を点てる!



五平餅を作る!



クレープを作る!

COBOTTAは、株式会社デンソーの登録商標です。

## 電子の世界を楽しもう! ムラタワンダーランド

(株)村田製作所

社会を支える様々な製品で、村田製作所の電子部品が大活躍!村田製作所チアリーディング部、ムラタセイサク君、ムラタセイコちゃんによるパフォーマンスで電子部品のすごさについて紹介します。ロボットのメカニズム展示や体験コーナーもあるよ!



ムラタセイサク君、ムラタセイコちゃん  
①10:15～ ②12:15～ ③14:15～ (各回20分)



村田製作所チアリーディング部  
①11:15～ ②13:15～ ③15:30～ (各回20分)

# 「～未来の夢～こんな“まち”や“ロボット”あったらいいな」ポスターコンクール

受賞作品は、3月24日(水)～28日(日)に開催する「瀬戸蔵ロボット博2021」開催期間中、瀬戸蔵(2階 瀬戸蔵ミュージアム)で展示します。また、応募者全員の作品をスライドショーで紹介します。



優秀賞

コンビニのロボット店長さん  
長谷川壮太さん  
瀬戸市立西陵小学校2年



優秀賞

ウイルスすいとりき  
(ねこバージョン)  
鈴木脩聖さん  
瀬戸市立にじの丘小学校3年



優秀賞

ようこそ!! スカイトウンへ  
森太良さん  
名古屋市立笹島小学校6年

特別賞

山下葵生さん  
名古屋市立下志段味小学校2年  
菊田紘永さん  
瀬戸市立水野小学校3年  
土屋健太さん  
名古屋市立昭和橋小学校4年  
山口未桜さん  
瀬戸市立にじの丘小学校5年

入選

伊藤結歩さん  
瀬戸市立にじの丘小学校1年  
中村葵さん  
瀬戸市立幡山東小学校1年  
日置克利生さん  
名古屋市立常盤小学校1年  
森邊颯大さん  
瀬戸市立水野小学校1年  
麻生幸太郎さん  
瀬戸市立水野小学校2年  
島崎洋人さん  
瀬戸市立西陵小学校3年

森心乃温さん  
名古屋市立笹島小学校3年  
榎本彩那さん  
瀬戸市立西陵小学校4年  
今井瑚乃美さん  
あま市立甚目寺南小学校5年  
富田清子さん  
名古屋市立苗代小学校5年  
猪飼柑奈さん  
弥富市立栄南小学校6年  
市原康佑さん  
瀬戸市立幡山西小学校6年

佳作

受賞者18人

応募作品  
総数  
243点

## 瀬戸市DRPC × mercari

### みんなのメルカリ教室 出品体験編

問 デジタルリサーチパークセンター  
☎87・3100  
(休館日:月曜 祝日の場合は翌平日)

スマホをお持ちで興味もあるけど、なかなか始められない方向けに、メルカリの操作、出品から発送までの取引の流れ、売上金の使い方など、講師と一緒に操作しながら出品する講座です。

<b>日時</b>	3月17日(水)・18日(木)・23日(火) ①午前10時～正午 ②午後2時～4時 ※全日程、内容は同じです。	<b>申込方法</b>	QRコードからお申し込みください。 ※デジタルリサーチパークセンターでは、 申込受付できませんのでご注意ください。
<b>場所</b>	デジタルリサーチパークセンター	<b>その他</b>	当日までにメルカリアプリをインストールし、 会員登録をお願いします。 インストールできない方は開始30分前までに ご来場いただき、スタッフにお声がけください。
<b>対象</b>	どなたでも参加可 <b>受講料</b> 無料		
<b>持ち物</b>	お持ちのスマートフォン(らくらくスマートフォン2、3および iOS10.0以前の端末、Android5.0以前の端末は不可)、 筆記用具、出品したい商品(1～3品)		
<b>定員</b>	各回10人(先着順) <b>締切</b> 開催日前日の午後5時まで		

今後も順次開催します。日程など詳しくは、ホームページをご覧ください。 <http://www.drpc.jp/fleamarket/>  
※新型コロナウイルス感染症の状況により、講座を中止または日程を変更する場合があります。



# ほっとネット せと

市民活動を  
応援しています!

問 瀬戸まちの活動センター  
☎97・1161 FAX 97・1171  
Eメール seto-npo@ma.gctv.ne.jp  
ホームページ  
http://www.gc-net.jp/seto-npo/



新型コロナウイルス感染症の状況により  
変更・中止となる場合があります。

## 銀座生き生きマルシェ 問「こんなまちに住みたいナ!」プロジェクト(NPO法人窯のひろば内) ☎84・7110(柏本)

**日時** 4月4日・5月2日・  
6月6日・7月4日  
(毎月第1日曜)  
午前10時～午後3時  
**場所** せと銀座通り商店街  
**内容** 物販、ワークショップなど

**銀座生き生きマルシェ出店者募集**  
**募集数** 約40ブース(1出店者1ブース) 1ブースの範囲/幅約2.0m×奥行約1.0m  
**出店料** 1,000円  
**申込** 開催日の2か月前の15日までに電話・メールでお申し込みください。  
NPO法人窯のひろば 84・7110(柏本)  
**Eメール** seto.ginzamarchego@gmail.com  
※くわしい条件などはお問い合わせください。

## 瀬戸まちの活動センター登録団体紹介

今回は、住みやすいまちづくりのためにいきいきとした活動を行っている「社会教育」の団体を紹介します。

### せとオヤ子育てプロジェクト

私たちは、「瀬戸市のママ・パパの笑顔を増やしたい」、「子育て講座は乳幼児期だけでなく継続的かつ定期的に必要」との思いで活動しています。

乳幼児期から思春期まで年代別の子育て講座を毎月2～4回開催しています(参加無料・託児あり。0～3歳は親子で参加)。1年間で900人を超える方に参加いただきました。講座スケジュールの確認・申込はホームページをご覧ください。



## 芸術文化 Arts and culture

※新型コロナウイルス感染拡大防止のため、変更・中止になる場合があります。  
※発熱、咳などの症状がある方は、参加をご遠慮ください。

### 新世紀工芸館(ギャラリー・カフェ)で働きませんか 瀬戸市文化振興財団 臨時職員募集

問 新世紀工芸館  
☎ 97・1001

(公財)瀬戸市文化振興財団(新世紀工芸館交流棟)の臨時職員を募集します。

**雇用期間** 5月1日～令和4年3月31日(更新の場合あり)

**職種** 新世紀工芸館臨時職員(接客業務)

**主な仕事内容** 陶芸・ガラス作品の販売とカフェでの接客、インフォメーション業務、管理事務補助

**勤務時間** 1日4時間程度(週4日勤務)火曜休み ※土・日曜、祝日の勤務があります。

**ギャラリー** ①午前10時～午後2時 ②午後2時～6時

**カフェ** ③午前9時30分～午後2時 ④午後2時～6時

※原則1週あたり①～④のローテーション勤務となります(その他イベント時に勤務があります)。

※勤務日は勤務表により確定します。

**賃金給料** 時給975円(※交通費は規定により支給)

**募集人数** 1人

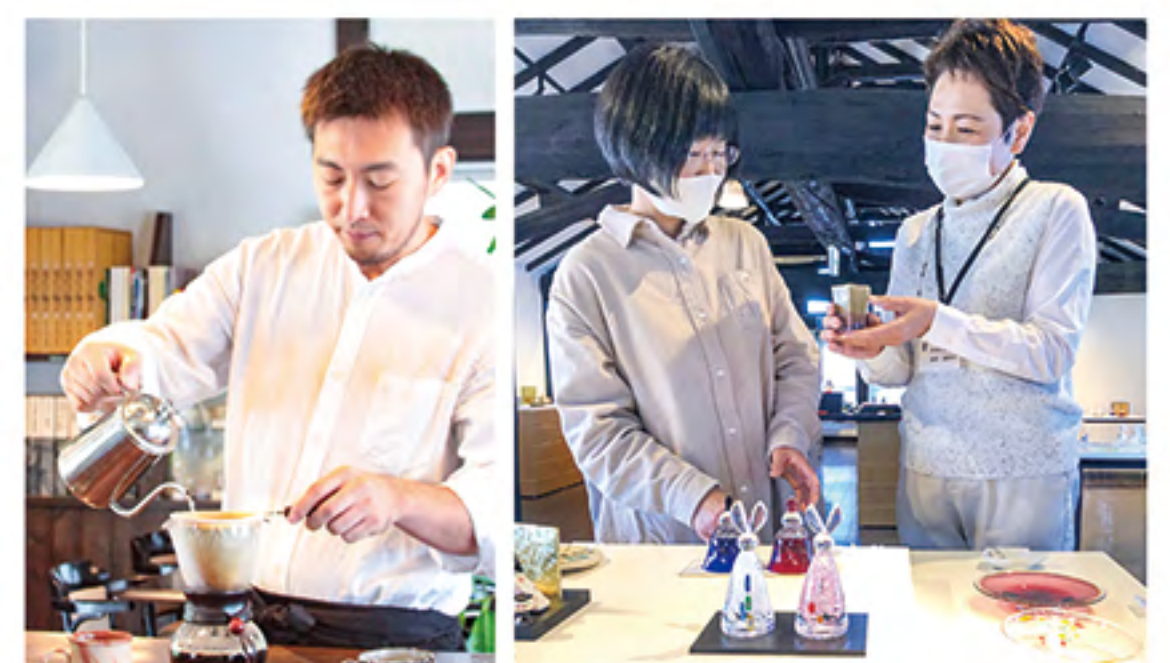
**選考方法** 書類審査(一次選考)、面接試験(二次選考)

**応募資格** ①18～64歳 ②陶芸・ガラス作品が好きな方  
③基本的なパソコン操作ができる方(ワード、エクセルなど)

**申込方法** 新世紀工芸館管理事務所で配布する受験申込書・履歴書に記入のうえ、窓口に提出してください。

**受付時間** 午前10時～午後5時30分 ※火曜除く

**申込期限** 4月2日(金)まで



新世紀工芸館 展示棟企画展

# 「Ceramic & Glass Artist Exhibition—Base in SETO, TAJIMI, TOKONAME after graduate at NUA—」

問 新世紀工芸館  
☎ 97・1001

会 期 **3月27日**  ~ **6月13日**  午前10時~午後6時(入館は午後5時30分まで)

名古屋芸術大学(NUA)陶芸・ガラス分野を近年卒業し、それぞれの産地を拠点に制作活動続ける若手作家を紹介し、地域性や世代性に着目し、同じ学び舎から産地へそして国内外で活動を広げる彼らの今に迫ります。

場 所 新世紀工芸館展示棟

出品者 植村宏木、大久保りさ、酒井智也、塚本友太、  
豊田敬之、伴和憲、吉田可奈

入館料 無料 休館日 火曜(祝日の場合は翌平日)



植村宏木(瀬戸)



酒井智也(瀬戸)

## 文化ホール 誰でも陶壁ピアノ

問 (公財)瀬戸市文化振興財団  
☎ 84・1811

日 時 **4月18日**  午前9時~午後4時

・イベント開催のため、ピアノを利用できない時間帯がありますので、ご了承ください。  
・他の楽器を使用して一緒に演奏しても構いません。

文化ホールロビーにあります加藤唐九郎作陶壁「炎舞」の前にグランドピアノを設置し、ストリートピアノとして一般開放します。演奏をせず、聴くだけでも構いません。動画の撮影、個人のレベルアップなど、お子さんから大人までお気軽にお楽しみください。

場 所 文化ホールロビー 設置するピアノ ヤマハ製グランドピアノ C-7

参加費 無料(事前予約不要)

- お願い
- マスクの着用にご協力ください。
  - 演奏の前後には、手指のアルコール消毒にご協力ください。
  - 混雑時には、演奏時間を制限させていただくことがあります。
  - お待ちいただく際は間隔を2m以上あけ、密集や接触する場面を避けるようお願いいたします。



## てがるにホール体験~舞台の上って気持ちいい~ 好評につき4月も開催!

問 瀬戸蔵  
☎ 97・1555

日 時 **4月10日**  ・ **15日**  ・ **28日**  ・ **29日**  木・祝 午前9時30分~午後5時  
**4月14日**  ・ **27日**  火 午後2時30分~9時

つばきホールの舞台を30分単位で貸し出します。スタインウェイグランドピアノと音響反射板を無料でご用意します。ピアノ・楽器やダンスの個人練習などに、ぜひご利用ください。

場 所 瀬戸蔵2階 つばきホール

対 象 どなたでも申込可 ※利用ルールをお守りください。

参加費 1単位(30分)1,500円 ※1グループ1回/月まで  
※1日最大連続利用3単位(90分)まで

申込方法 窓口・電話でお申し込みください。※当日受付可

受付時間 午前9時30分~午後9時30分

休館日 3月22日(月)、4月26日(月)

上記の内容は、急遽変更となる場合があります。

くわしくは、瀬戸蔵ホームページをご覧ください。

トップページのお知らせから「予約空き状況」もご確認いただけます。 <http://www.setogura.jp>



## 子ども

### 3月 遊びにおいでよ! せとクルランド(交通児童遊園)

📍 交通児童遊園(市民公園内)  
☎ 48・2350

#### 俳句教室

散歩しながら季節の言葉を探して  
五・七・五の言葉遊びを楽しもう!

日時 4月3日(土)  
午前10時45分～正午

対象 市内在住の小学生～高校生

定員 10人(先着順)

持ち物 筆記用具・ノート

#### 折り紙教室

日本の伝統遊び 折紙遊びを楽しもう!  
今月の作品は「チューリップ」

日時 4月10日(土)  
午前10時45分～正午

対象 市内在住の幼児と保護者・小学生～高校生

定員 10人(先着順)

#### 共通事項

申込方法 教室の受付は、開催日の一週間前の9時から開始します。

電話または直接窓口でお申し込みください。定員になり次第、締め切らせていただきます。

### 瀬戸市遺児修学手当の 入金の確認を

📞 こども未来課 ☎ 88・2631

ひとり親家庭などの方に支給される瀬戸市遺児修学手当の令和2年10月分から令和3年3月分までを、3月26日(金)に指定の金融機関の口座に振り込みますので、入金を確認してください(対象児童1人につき月額2,000円です)。

通帳記帳でご確認ください

通帳の表示 「セトシコドモミライカ」

### 瀬戸市遺児修学手当の手続きを 📞 こども未来課 ☎ 88・2631

この手当は、義務教育就学中のお子さんを養育しているひとり親家庭などの方に支給するものです。まだ受けていない方で、次の支給対象に該当する場合は手続きをしてください。なお、この手当を受給中で、新たに小学校に入学するお子さんがいる場合は手当額改定の手続きが改めて必要です。

支給対象	離婚、死亡、未婚、遺棄、拘禁、生死不明 上記の支給要件に該当し、市内に1年以上住んでいる義務教育就学中のお子さんを養育しているひとり親家庭などの方(所得制限はありません)
手続きに必要なもの	①請求者の本人確認書類(運転免許証など) ②請求者の戸籍謄本(全部事項証明書) ※発行日が1か月以内のもの ※対象児童が請求者の戸籍に入っていない場合、児童の戸籍も必要 ※離婚日や死亡日など支給要件の記載がない場合はその記載のある戸籍も必要 ③請求者の振込口座のわかるもの(通帳など) ④請求者および対象児童の保険証 ⑤賃貸借契約書(居住家屋が借家の場合)または所有者および所有年月日のわかるもの(居住家屋が持家の場合) ⑥その他(事由によって必要な書類が異なる場合がありますので、くわしくはお問い合わせください)
支給額	対象児童一人につき月額2,000円
支払日	3月・9月の原則28日

※手続きをした翌月分から支給します。令和3年4月からお子さんが小学校に入学する場合には、令和3年3月中に認定請求をしていただくと、4月分から受給できます。

※手当額改定の手続きの場合は、①請求書の本人確認書類(運転免許証など) ②新たに支給対象となる児童の戸籍抄本(発行日が1か月以内のもの)が必要です。



## 教室・講座

### パソコン講座

📍 デジタルリサーチパークセンター  
☎ 87・3100  
(休館日 月曜 祝日の場合は翌平日)

#### No.8 実践1日エクセル5 (請求書で学ぼう表計算と関数)

「請求書」を作りながら、商品名の入力や請求金額の計算を自動化できる関数や数式の使い方を学びましょう。

日時 4月13日(火)  
午前10時～正午

対象 エクセルの基本操作、ローマ字入力ができる方

受講料 1,900円(教材費550円含)

定員 10人

持ち物 筆記用具

締切 4月3日(土)

#### No.9 実践1日講座パワポ4 (図解を作ってみよう)

「スマートアート」という図解を簡単に作れる機能を利用して、見やすくわかりやすいスライドを作ってみましょう。

日時 4月20日(火)  
午前10時～正午

対象 パワーポイントの基本操作、ローマ字入力ができる方

受講料 1,900円(教材費550円含)

定員 10人

持ち物 筆記用具

締切 4月10日(土)

#### 共通事項

場所 デジタルリサーチパークセンター

申込方法 電話・ホームページから

お申し込みください。

<http://www.drp.jp>

※申込多数の場合は抽選

※募集締め切り後、ご登録いただいたメールアドレスへ受講可否をご連絡いたします。



## 福祉

### 大人の充活!ワンコイントレーニング実施者募集

📍 高齢者福祉課 ☎ 88・2626

「終活にはまだ早い」、「まだまだ充実して活躍(充活)したい」。そう考える65歳以上の大人のために、介護予防を目的とした「大人の充活!ワンコイントレーニング」事業を実施しています。運動機能の向上、栄養改善、認知機能の低下予防に向けたプログラム(1教室6回)を実施して下さる方を募集します。

**プログラム内容** ①運動器の機能向上②栄養の改善③認知機能の低下予防

くわしくは、市ホームページ「**くらしの情報**」→「**健康・福祉・医療**」→「**高齢者福祉・介護保険**」をご覧ください

**申込方法** 市ホームページから書式をダウンロードし、必要事項を記入のうえ、窓口・郵送でお申し込みください。

**送付先** 〒489-8701(住所不要)

高齢者福祉課地域支援係

**締切** 3月31日(水)(必着)

## スポーツ

### スポーツ大会

📍 市体育館 ☎ 48・0500

申込は市体育館窓口へ  
(午前8時30分～午後8時 3月までの日曜は～午後4時)

#### 春季テニス大会

日程 4月18日(日)

予備日 5月2日(日)

場所 市民公園 A・Bテニスコート

対象 市内在住・在勤の方(学生は参加不可)

参加費 1組2,000円

定員 120組(先着順)

申込期間 3月17日(水)～31日(水)



## 募集

### 市民公園レストランの出店者募集

📍 スポーツ課 ☎ 48・0589

市民公園体育館前レストランの出店事業者を募集するにあたり、次のとおり募集要項の配布を行います。募集スケジュールなど、くわしくは募集要項をご覧ください。

**募集要項配布期間** 3月15日(月)～31日(水)

**配付方法** スポーツ課(市体育館内)で直接配布





## お知らせ

### 不動産鑑定士による 不動産の無料相談会

問 (公社)愛知県不動産鑑定士協会  
☎ 052・241・6636

日時 4月3日(土)  
午前10時～午後4時

場所 パルティセと4階 第2会議室  
相談内容 土地価格、地代、家賃、  
借地権、相続時の土地の分割、不動  
産の有効利用に関すること など

### 草刈・剪定作業などの 申込について

問 シルバー人材センター  
☎ 84・2090

令和3年度の作業申込受付につ  
いてお知らせします。

#### ①草刈・草取などの作業

申込方法 希望する作業月の2か月  
前(月初めの最初の営業日の午前8  
時30分)から電話・FAX・ホームペー  
ジでお申し込みください(先着順)。

#### ②剪定作業

##### ●4月から8月作業分まで

申込方法 希望する作業月の2か月  
前(月初めの最初の営業日の午前8  
時30分)から電話・FAX・  
ホームページでお申し込  
みください(先着順)。



FAX 85・1345

<https://webc.sjc.ne.jp/setoshi/>

##### ●9月から3月作業分まで

申込方法 往復はがきに①住所②

氏名または企業名(ふりがな)③電  
話番号④希望作業時期を記入し、お  
申し込みください。(申込多数の場  
合は抽選)

送付先 〒489-0883 東権現町51  
シルバー人材センター

申込期間 6月1日(火)～30日(水)  
(消印有効)

抽選日 7月12日(月)

### 瀬戸市自転車の安全で適正な 利用の促進及び自転車の活用 の推進に関する条例(案)への ご意見を募集します

問 議事課 ☎ 88・2740

瀬戸市議会は、自転車の安全で適  
正な利用と、自転車の活用推進につ  
いての調査研究を進め、この度、条例  
(案)を取りまとめましたので、市民  
の皆さんのご意見をお寄せください。

募集期間 3月8日(月)～4月7日  
(水)(消印有効)

閲覧場所 議会事務局(市役所5  
階)、市政情報コーナー(市役所1  
階)、支所、市民サービスセンター  
※閉庁日などを除く

※市ホームページ「市政情報」→「広  
報・広聴」→「パブリックコメント  
(意見募集)」からもご覧いただ  
けます。

提出方法 窓口・郵送・FAX・Eメー  
ルで件名を「自転車条例(案)につ  
いて」とし、①住所②氏名③年齢④ご  
意見を記入し、ご提出ください。

※様式は自由です。

送付先 〒489-8701(住所不要)  
議会事務局

FAX 84・0047

Eメール [giji@city.seto.lg.jp](mailto:giji@city.seto.lg.jp)

その他 いただいたご意見の概要  
などは、個人情報を除いて、市ホー  
ムページで公表する予定です。

### 地震発生時の出火防止

問 消防課 ☎ 85・0479

地震に伴う火災は、被害を何倍に  
も増大させます。揺れが収まったら迅  
速に次のことをチェックしましょう。

#### 石油ストーブの対処

多くのストーブには対震自動消火装  
置が付いていますが、避難の際は火が  
消えていることを確認してください。

#### ガス漏れを防ぐ

すべてのガス機器を止めてくださ  
い。強い揺れが起きた時、マイコン  
メーターにより自動でガスを遮断し  
ますが、念のため元栓を閉めてガス  
漏れを防ぎましょう。プロパンガス  
を使用している場合、ボンベをチェ  
ーンで固定するなど転倒防止を行い、  
普段からの対策に努めましょう。

#### 電気火災を防ぐ

電気の復旧により電気器具が作動  
し出火することがあります。避難の際  
はブレーカーを落とし、電気コードも  
抜いておきましょう。

電気を自動で遮断する「感震ブ  
レーカー」が有効です。また、ブレイ  
カーを戻す際は、転倒したままの電  
気器具がないか、ガス漏れがないか  
など安全を確認しましょう。



子ども

教室・講座

福祉

スポーツ

募集

イベント

お知らせ



## 相続 遺言 無料 相談

広告 開催中

専門の司法書士が  
ご相談を承ります

### 相続・贈与・遺言・成年後見

テレビ電話  
面談対応中

事前予約  
ダイヤル 【受付時間】  
9:00-18:00

TEL: 0120-82-7540

所住 愛知県瀬戸市陶原町  
4丁目53番地

信頼と実績の60年 司法書士・行政書士 吉田合同事務所

吉田合同事務所 検索

# 令和3年度(2021年度)市税、料金などの納期限・振替日一覧表

納期限 (振替日)	固定資産税 都市計画税	市・県民税 (普通徴収)	軽自動車税	国民健康 保険料 (普通徴収)	後期高齢者 医療保険料 (普通徴収)	介護保険料 (普通徴収)	し尿処理 手数料	保育料	下水道事業 受益者 負担金	上下水道 料金
4月12日(月)								4月分		
5月10日(月)	第1期 全期前納						第1期	5月分		第1期
6月10日(木)			全期					6月分		
7月12日(月)		第1期 全期前納					第2期	7月分		第2期
8月10日(火)	第2期			第1期 全期前納	第1期 全期前納	第1期		8月分	第1期 全期前納	
9月10日(金)		第2期		第2期	第2期	第2期	第3期	9月分		第3期
10月11日(月)				第3期	第3期	第3期		10月分	第2期	
11月10日(水)		第3期		第4期	第4期	第4期	第4期	11月分		第4期
12月10日(金)				第5期	第5期	第5期		12月分		
令和4年 1月11日(火)	第3期			第6期	第6期	第6期	第5期	1月分	第3期	第5期
2月10日(木)		第4期		第7期	第7期	第7期		2月分		
3月10日(木)	第4期			第8期	第8期	第8期	第6期	3月分	第4期	第6期
<b>担当課</b>	<b>税務課</b>			<b>国保年金課</b>		<b>高齢者 福祉課</b>	<b>環境課</b>	<b>保育課</b>	<b>下水道課</b>	<b>水道課</b>
電話(直通)	88・2572			88・2645		88・2621	88・2674	88・2630	85・1173	85・1177

納期限 (振替日)	春雨墓苑 環境整備料	のぞみ学園 使用料
5月31日(月)		4月分
6月30日(水)		5月分
8月2日(月)		6月分
8月31日(火)		7月分
9月30日(木)		8月分
11月1日(月)	年間分	9月分
11月30日(火)		10月分
令和4年 1月4日(火)		11月分
1月31日(月)		12月分
2月28日(月)		1月分
3月31日(木)		2月分
5月2日(月)		3月分
<b>担当課</b>	<b>生活安全課</b>	<b>のぞみ学園</b>
電話(直通)	88・2660	82・0154

## 市税、料金などの納付は、口座振替制度をご利用ください

申込方法	3枚複写の口座振替依頼書に必要事項を記入し、銀行印を押印して提出する方法	キャッシュカードを専用端末機に通し暗証番号を入力する方法(簡易な依頼書に記入していただきます)
対応する市税・料金など	上記一覧表記載の市税・料金	固定資産税・都市計画税、市・県民税(普通徴収)、軽自動車税、国民健康保険料(普通徴収)、後期高齢者医療保険料(普通徴収)、上下水道料金
ご利用いただける金融機関など	瀬戸信用金庫、三菱UFJ銀行、愛知銀行、名古屋銀行、十六銀行、大垣共立銀行、中京銀行、あいち尾東農業協同組合、東海労働金庫、信用組合愛知商銀、イオ信用組合、ゆうちょ銀行・郵便局	左記のうち、あいち尾東農業協同組合、信用組合愛知商銀、イオ信用組合を除いた金融機関
申込場所	上記金融機関などの本支店、全国のゆうちょ銀行・郵便局および市役所各担当課窓口	税務課、国保年金課、水道課、水野・幡山・品野支所の各窓口
申込期限	納期限の概ね1~2か月前まで	納期限の概ね20日前まで

## 口座振替利用者の方へ

- 振替日は、納期限の日です。
- お持ちの土地や家屋などを売買または相続などされ、固定資産税を納める方(納税義務者)が変更となった場合は、新たに口座振替の手続きが必要となります。

## 市税、料金などは、コンビニエンスストアでも納付できます(下水道事業受益者負担金を除く)

- コンビニエンスストアで納付できる金額は、納付書1枚あたり30万円以下です。
- バーコードが印刷されていない納付書や有効期限が切れた納付書、バーコードの読み取りができなかった納付書、金額が訂正された納付書などは、コンビニエンスストアでのお取り扱いができません。

## 市税、料金などの期限内納付にご協力ください

- 市税は、期限内に自主的に納めていただくことが原則です。督促などを受けても納付がない場合には、給与・預金・動産・不動産など滞納処分(差押など)を受けることになります。
  - 第1期の納期限までに年税額を納付する全期前納をご利用できます。
- ※前納報奨金は交付されません(下水道事業受益者負担金を除く)。
- 納期限を過ぎますと、期日に応じて延滞金が加算されることがあります。

# 国民年金保険料の学生納付特例制度・産前産後期間免除制度について

☎ 国保年金課 ☎ 88・2642

## 学生納付特例制度

国民年金に加入中の学生の方で、保険料を納めることが困難な場合は、申請により在学中の保険料の納付が猶予される「学生納付特例制度」があります。



対象	<p>申請者本人の前年所得が次の計算式で計算した金額の範囲内である方  <math>118\text{万円} + \text{扶養親族等の数} \times 38\text{万円} + \text{社会保険料控除など}</math></p> <p>※猶予を受けた保険料は10年以内に追納(後で保険料を納めること)をしないと、将来受け取る年金額に反映されませんのでご注意ください。</p> <p>※この制度は毎年度申請が必要ですが、令和2年度に学生納付特例の承認を受けた方は、4月上旬から順次送付される郵便はがきでも申請できます。</p> <p>※学生でない方は、「国民年金保険料免除・納付猶予制度」をご利用ください。</p>
申請時期	<p>令和3年度(令和3年4月～令和4年3月分)の申請は、4月1日(木)～</p> <p>※過去の期間については、届出日から2年1か月前までさかのぼって申請できます。申請し忘れた期間や未納期間がある方は、お早めに申請してください。</p>
持ち物	<ul style="list-style-type: none"> <li>●年金手帳など基礎年金番号がわかるもの ●マイナンバーカードまたはマイナンバー通知カード</li> <li>●本人確認書類(マイナンバーカード、運転免許証、パスポートなど)</li> <li>●在学期間がわかる学生証のコピー(裏面に有効期限、学年、入学年月日の記載がある場合は裏面のコピーを含む)または在学証明書(原本)</li> <li>●退職(失業)して学生になった方が申請を行うときは、雇用保険受給資格者証、雇用保険被保険者離職票などの写し</li> </ul>
申請場所	国保年金課(市役所1階)、瀬戸年金事務所(共栄通4-6)

## 産前産後期間免除制度

国民年金に加入中の方が出産をされた際には、出産前後の一定期間の国民年金保険料が免除されます。



対象	国民年金第1号被保険者で出産日が平成31年2月1日以降の方
保険料が免除される期間	<p>出産予定日または出産日が属する月の前月から4か月間(多胎妊娠の場合は、出産予定日または出産日が属する月の3か月前から6か月間)</p> <p>※出産とは、妊娠85日(4か月)以上の出産をいいます(死産、流産、早産された方を含みます)。</p>
申請時期	出産予定日の6か月前～
持ち物	<ul style="list-style-type: none"> <li>●年金手帳など基礎年金番号がわかるもの ●マイナンバーカードまたはマイナンバー通知カード</li> <li>●本人確認書類(マイナンバーカード、運転免許証、パスポートなど)</li> <li>●出産前に申請を行うときは出産予定日を明らかにする書類(母子健康手帳など)</li> </ul> <p>※出産後に申請を行うときは原則不要です。ただし、被保険者とお子さまが別世帯の場合は出生証明書など出産日および親子関係を明らかにする書類をお持ちください。</p>
申請場所	国保年金課(市役所1階)、瀬戸年金事務所(共栄通4-6)

**名鉄の路線バスが**

どれだけ乗っても  
**安心の定額制  
乗り放題**

健康増進!

**シルバーパス65**

買い物に!  
レジャーに!

**ゴールドパス70**

広告

満65歳～69歳の方  
1ヶ月 6,000円

満70歳以上の方  
1ヶ月 5,000円

お問い合わせ 名鉄お客様センター 052-582-5151

子ども  
教室・講座  
福祉  
スポーツ  
募集  
イベント  
お知らせ

現在、本市では市税、国民健康保険料の支払いにヤフー公金支払いのクレジットカード決済が可能ですが、4月1日(木)以降、決済業者がヤフーからエフレジに変更となります。クレジットカードで納付される方はご注意ください。

(旧)ヤフー公金支払利用	メンテナンスのため利用不可		(新)エフレジ公金支払利用
3/30(火)	3/31(水)	4/1(木)	4/1(木)午前10時~
	▲ 3/31午前0時		▲ 4/1午前10時

※3月31日(水)午前0時~4月1日(木)午前10時は、システムメンテナンスのためご利用できません。  
 ※ご利用できるクレジットカードの種類は変更ありません。  
 ※決済手数料について「1件当たり」から「1回当たり」(同じ税目に限り、4件までまとめて決済可能)に変更となります。

1回当たり	<ul style="list-style-type: none"> <li>● 10,000円まで 50円</li> <li>● 20,000円まで150円</li> <li>● 30,000円まで250円</li> </ul> 以後10,000円増加ごとに100円加算(消費税別)
クレジットカード決済が利用できる税目など	<ul style="list-style-type: none"> <li>● 市県民税(普通徴収)</li> <li>● 固定資産税・都市計画税</li> <li>● 軽自動車税(種別割)</li> <li>● 国民健康保険料(普通徴収)</li> </ul>



保護者の方や児童生徒からご応募いただいた料理を ☎ 学校給食センター ☎48・7600 学校給食に採用させていただきます。

3月 応募料理 **小松菜と厚あげのおかか炒め** いた 効範小学校 Y.Y.様

材料(4人分)

- 小松菜.....1/2束(160g)
- にんじん.....中1/4本(40g)
- 厚あげ.....1/2枚(80g)
- しめじ.....1/4袋(20g)
- ごま油.....小さじ1
- しょうゆ.....大さじ1/2
- かつおぶし.....4g

作り方

- ① 小松菜は食べやすい長さに、にんじんは短冊切りにする。
- ② 厚あげは5mm幅の食べやすい大きさに切り、熱湯をかけて油抜きをする。
- ③ しめじは石づきを取り、ほぐしておく。
- ④ フライパンにごま油を入れて熱し、にんじん、しめじ、小松菜、厚あげの順に炒める。
- ⑤ しょうゆを入れて軽く炒め、かつおぶしをかける。



**献立のポイント** 色の濃い野菜と厚あげでビタミンとカルシウムが摂れます。

※給食は大量調理のため、一部作り方や材料を変更することがあります。



入居者様・利用者様 **募集中**

**入居説明会開催!**

3月26日(金)  
4月17日(土)、23日(金)  
《個別説明・完全予約制》  
日程が合わない方はご相談ください

- ☎ 介護が大変な方から優先的にご案内 **特別養護老人ホーム樹の里 グループホーム樹の里** 地域密着型小規模特別養護老人ホーム **ラシュレ樹の里**
- ☎ 個別送迎実施中!手ぶらでお泊り **老人短期入所事業 樹の里**
- ☎ 広さが自慢!開放感溢れるホールと大浴場 **デイサービスセンター樹の里**
- ☎ 60歳以上の自由な住まい サービス付き高齢者向け住宅 **メルヴェイユ瀬戸**





# 図書館からのお知らせ

問 図書館 ☎82・2202

時間 午前9時～午後6時  
(4月から午前9時～午後7時)

休み 3/24(水)、4/28(水)

## NEW 新着本のご案内

### 鬼大図鑑

田村正彦/監修  
金の星社



古から語り継がれている「鬼」。

でも、子どもたちから「鬼って一体なに?」「どんな種類がいるの?」と聞かれても、答えられる人は意外と少ないのではないでしょうか。実は最古の鬼は日本書紀に登場し、今でも私たちにとって身近な存在となっています。

「やまんば」、「なまはげ」といった有名な鬼から、妖怪の鬼、地獄の鬼、伝説の鬼、海外の鬼まで、エピソードとともに華やかなイラストで57体を紹介。怖い、悪い存在と思われがちですが、善良な鬼や悲しい運命の鬼もいます。

鬼をテーマにした漫画も大流行しているこの機会に、鬼のルーツを探ってみませんか。

新型コロナウイルス感染拡大防止のため、  
当面の間おはなし会などのイベントは  
中止させていただきます。  
今後の状況を鑑み、再開などの可否を検討して  
まいりますので、ご理解・ご協力をお願いします。

## 情報ライブラリー・地域図書館のご案内

### ▼ 情報ライブラリー(パーティセと3階)

午前9時～午後9時30分

### ▼ 地域図書館

品野台小・西陵小・水野小・東山小・幡山西小・光陵中・にじの丘学園

開館日 土・日曜、祝日 開館時間 午前10時～午後3時

※非常災害時などに臨時休館などをする場合は、  
瀬戸市立図書館ホームページでお知らせします。

<http://www.lib.seto.aichi.jp>



# よくわかる消費生活

問 生活安全課 ☎88・2660



## 内容

来訪した事業者に「家屋に壊れたところはないか。損害保険で負担なく修理が出来る」と言われたので、数年前の大雪でベランダの屋根がゆがんだことを話すと、調査員を手配すると言うので申込書にサインした。申込書をよく見たら「保険金額が見積金額より安くて工事が困難な場合は、30%の手数料を払う」と記載されていた。手数料の話は聞いていないし、不審なので申込をやめたい。  
(70歳代 女性)

## アドバイス

- 自然災害による住宅修理について「保険金が使える」と勧誘されても、損害保険金がいかに支払われるのか、また、そもそも保険金が出るとは分かりません。まずは自身が加入している保険契約の内容を確認し、契約している保険会社や代理店に相談しましょう。
- 住宅修理とは別に、保険金を請求する手続きをサポートするという契約をさせられ、その手数料を請求される場合がありますが、保険金の手続きの手数料は損害保険の補償対象とはなりません。
- 「自己負担はない」と住宅修理の勧誘をされても、本当に負担なく必要な修理が出来るかどうか分かりません。その場ですぐに契約せず、修理の必要性や契約内容を十分に確認し、家族や周りの人にも相談しましょう。
- 不安に思ったときは、早めに消費生活センターなどにご相談ください(消費者ホットライン188)。

## 瀬戸市消費生活センター

(市役所 2階)

相談日 毎週 月・火・木・金曜(祝日を除く)  
午前10時～正午、午後1時～4時(随時受付)  
☎ 88・2679(専用ダイヤル)

## 愛知県消費生活総合センター

(名古屋市中区三の丸2-3-2 愛知県自治センター1階)

相談日 月～金曜 午前9時～午後4時30分  
土・日曜 午前9時～午後4時  
☎ 052・962・0999(専用ダイヤル)

## 消費生活出前講座を実施しています

生活安全課では、地域の集まりの場に出向いて「消費生活出前講座」を実施しています。  
生活安全課にお問い合わせください。



※新型コロナウイルス感染拡大防止のため、予定が変更となる場合があります。教室などを開催するにあたっては、感染防止対策をとって実施します。また、当面の間、赤ちゃんサロンの開催を見合わせております。

ご相談などは個別に対応しておりますので、お気軽にお電話でご連絡ください。問 健康課 ☎85・5511

## 離乳食教室 問 健康課 ☎85・5511

離乳食を始めるころ(4~5か月)の赤ちゃんの保護者を対象に行います。「離乳食ってどんなもの?」と疑問や不安のある方、ぜひご参加ください。

※今回の教室は、託児の申込を行いませんが、親子一緒に参加していただけます。

日時 4月14日(水)午前10時~11時  
(受付:10時~10時15分)

場所 やすらぎ会館5階 内容 離乳食の話

持ち物 筆記用具・母子健康手帳 参加費 無料 定員 保護者10人(先着順)

申込方法 開催日の1週間前までに電話でお申し込みください。

## 助産師・保健師による不育・不妊症治療支援のための相談窓口のご案内 問 健康課 ☎85・5511

不育・不妊症について、助産師・保健師による健康相談を行います。

日時 4月14日(水)午前10時~11時30分

場所 やすらぎ会館4階

定員 3組(先着順)

申込方法 事前に電話でお申し込みください。

締切 4月13日(火)

## 風しん追加対策について 問 健康課 ☎85・5511

令和元年度から、風しんの抗体保有率の低い世代(昭和37年4月2日~昭和54年4月1日生まれ)の男性に対する抗体検査と予防接種の事業を実施しています。

対象の方には、既に風しんの抗体検査と予防接種を無料で受けていただけるクーポン券をお送りしました。なお、有効期限が令和2年3月31日までの方は、令和4年3月31日まで期間を延長してそのままご使用いただけますので、まだクーポン券を使用されていない方は、紛失されないようご注意ください(紛失・棄損された方は、再発行できます)。会社などで行う健康診断と一緒に、ぜひ風しんの抗体検査を受けましょう。

生年月日		昭和37年4月2日~ 昭和47年4月1日生まれの男性	昭和47年4月2日~ 昭和54年4月1日生まれの男性
クーポン券	発送時期	令和2年4月上旬頃 発送済	令和元年5月中旬頃 発送済
	有効期限	令和4年3月31日	令和2年3月31日→令和4年3月31日まで延長 ※そのままご使用いただけます。
抗体検査	期間	令和4年3月31日まで(予定)	
	対象	昭和37年4月2日~昭和54年4月1日生まれの男性	
	費用	無料	
予防接種	期間	令和4年3月31日まで(予定)	
	対象	抗体検査の結果、抗体価が不十分とされた方	
	費用	無料	

## あつまれせとつこ

対象 市内在住の0~3歳児(申込時)  
※くわしくは市ホームページ「市政情報」>  
「広報・広聴」>「広報せと」をご覧ください

広報せとに  
お子さんの写真を  
載せませんか?



品野町  
はやたるいき  
早田琉輝  
くん  
2歳/男の子

いつも元気いっぱい!お兄ちゃん大好きで仲良く遊んでいます!たくさん食べて大きく育ってね!大好き!



新明町  
いとうちひろ  
伊藤千裕  
ちゃん  
2歳9か月  
/女の子

元気に育ってくれて、本当にありがとうございます!千裕の笑顔が大好きです!



八幡台  
かとうみゆ  
加藤美優  
ちゃん  
3歳/女の子

もうすぐ幼稚園だね!たくさんお友達が出来るといいね!楽しい思い出をいっぱい作ってね!



水無瀬町  
しまおう  
島央くん  
1歳/男の子

よく食べる!大きくなって欲しいけど、ゆっくりでいいからね♡

## 母子健康手帳・乳幼児健診・相談など

事業名	日程・受付時間	対象	内容(備考)	持ち物
<b>母子健康手帳交付</b> ※母子健康手帳の交付はやすらぎ会館のみとなります。	月～金 (祝・祭日は除く) 9:00～17:00	妊婦  ※日程・時間などご都合の悪い場合はご相談ください。	●妊婦相談 ●母子健康手帳の使い方 ●制度の紹介 ●妊娠中の過ごし方	①妊娠届出書 ②妊婦の個人番号カードまたは通知カード ③顔写真付の本人確認ができるもの ※個人番号カードの場合は③は不要です。 ※代理人が来所される場合はご相談ください。
<b>3か月児健康診査</b> (個人通知あり)	2日(金)・16日(金) 12:30～14:00	個別に通知します。	●内科健診、身体計測 ●健康相談 ●予防接種、離乳食などの話	●母子健康手帳 ●問診票 ●バスタオル
<b>6か月児健康相談</b> (個人通知あり)	6日(火)・20日(火) 9:00～10:00		●身体計測 ●健康相談 ●ブックスタート(絵本の読み聞かせ・プレゼント) ●事故予防、離乳食などの話	●母子健康手帳 ●問診票 ●バスタオル
<b>1歳6か月児健康診査</b> (個人通知あり)	8日(木)・22日(木) 12:45～14:00		●内科健診、身体計測 ●健康相談 ●歯科健診、フッ素塗布	●母子健康手帳 ●問診票 ●歯ブラシ ●バスタオル
<b>2歳児歯科健診</b> (個人通知あり)	6日(火)・20日(火) 13:00～14:15		●歯科健診、染めだし、フッ素塗布	●母子健康手帳 ●歯ブラシ ●コップ ●バスタオル
<b>3歳児健康診査</b> (個人通知あり)	7日(水)・21日(水)・28日(水) 12:30～14:00		●尿検査 ●内科健診、身体計測 ●健康相談 ●歯科健診、フッ素塗布	●母子健康手帳 ●問診票 ●視力検査のアンケート ●耳の聞こえのアンケート ●歯ブラシ ●尿検査用スピッツ ●バスタオル
<b>乳幼児健康相談</b>	要予約	乳幼児とその保護者	新型コロナウイルス感染拡大防止のため、予約制で個別対応をしています。健康課までご連絡ください。	●母子健康手帳

※各健診・相談の対象者は変更する場合があります。別途通知する案内で日程をご確認ください。  
 ※転入された方など、案内通知が届いていない場合はご連絡ください。

## 予防接種

事業名	日程・受付時間	対象	内容(備考)	持ち物
BCG	23日(金) 13:20～14:20	令和2年10月生 (一部の方は5月に実施) 個別に通知します。	●接種年齢は生後1歳未満 ●長期にわたる療養を必要とする病気にかかったなどで、生後4歳未満でBCG接種ができないお子さんは、健康課までご相談ください。	●母子健康手帳 ●予診票

## おとなの健康相談

事業名	日程・受付時間	対象	内容(備考)	持ち物
<b>健康よろず相談</b> <b>スワサポ(禁煙相談)</b> <b>同時開催</b>	14日(水) 9:00～11:00 やすらぎ会館 市体育館での相談は行いません	市内在住の方	●生活習慣病などの相談 ●体組成測定 ●禁煙相談 ※新型コロナウイルス感染拡大防止のため、血压測定は実施しません。また、新型コロナウイルス感染症の状況により、体組成測定などを実施しない場合がありますので、あらかじめご了承ください。また、体調がすぐれない方は参加をお控えください。	●健康手帳(お持ちの方)

# 休日急病診療予定表

案内電話

☎ 0561・82・0022

▼歯科当直医は変更されることがありますので、必ず上記「案内電話」でご確認ください。

3月	内科・小児科	歯科
20(土・祝)	瀬戸旭休日急病診療所	東京堂歯科
21(日)		赤津歯科
28(日)		むぎ歯科

内科・小児科

受付時間: 午前8時45分～11時30分  
午後1時45分～4時30分  
診療時間: 午前9時～正午、午後2時～5時

歯科

診療時間: 午前9時～正午

- ・保険証(各種医療費受給者証を含む)を持参してください。
- ・症状が比較的軽い方の応急的な診療を行う施設です。
- ▶診療時間帯以外の急病の場合、可能な方はかかりつけの医師(ご自分の主治医)にご相談ください。
- ▶かかりつけの医師が不在のときは、救急医療情報センター(☎0561・82・1133)へお問い合わせください。
- ▶公立陶生病院は救命救急センターとして、重篤な救急患者を24時間体制で受け入れる3次救急を主体に対応します。

▶内科・小児科は「瀬戸旭休日急病診療所」で行います。  
住所: 瀬戸市西長根町7(瀬戸旭医師会館敷地内)  
・感染予防のため「付き添い者」と一緒にご来院ください。  
・「問診票」を記入して持参してください。  
(様式は市ホームページからダウンロードできます)

## ごみ収集予定日 (3月15日～)

	びん・缶・ペットボトル	紙類・古布	燃えるごみ
道 泉	16日 火	23日 火	月・木
深 川	24日 水	17日 水	月・木
古 瀬 戸	17日 水	24日 水	火・金
東 明	26日 金	19日 金	月・木
祖 母 懐	24日 水	17日 水	月・木
陶 原 ※	24日 水	17日 水	月・木
原 山 町	25日 木	18日 木	火・金
長 根	17日 水	24日 水	火・金
效 範 北 ※	15日・4月5日 月	22日 月	水・土
效 範 南 ※	16日 火	23日 火	水・土
水 南	26日 金	19日 金	水・土
水 野	23日 火	16日 火	月・木
品 野 1 ※	18日 木	25日 木	火・金
品 野 2 ※	25日 木	18日 木	火・金
山 口	18日 木	25日 木	火・金
菱野・本地	22日 月	15日・4月5日 月	火・金
新 郷	25日 木	18日 木	火・金
西 陵	23日 火	16日 火	月・木
原 山 台	19日 金	26日 金	月・木
萩 山 台	19日 金	26日 金	月・木
八 幡 台	19日 金	26日 金	月・木

ごみ・資源物収集カレンダーは市役所・支所・市民サービスセンターで配布しています。

## 燃えないごみ・粗大ごみ

予約制の戸別収集(予約時に収集日を決める方式)です。電話かインターネットで予約をしてください。



電話予約: **0561・84・5371**  
月～金曜: 午前9時～午後5時 ※祝日も可



インターネット予約(携帯電話も可)  
<http://www.setogomi.com/>

燃えないごみ 氏名・収集日を書いた紙を貼ってください  
粗大ごみ 氏名・収集日を書いた処理券を貼ってください



注意 収集日の午前8時30分までに、予約時に指定した場所へ出してください

FAXは聴覚などに障害のある方専用の予約方法です。収集日などのお知らせは後日になります。

FAX予約: **0561・82・8751**

- ◆陶 原※…原山町を除く
- ◆效 範 北 ※…名鉄瀬戸線の北側
- ◆效 範 南 ※…名鉄瀬戸線の南側
- ◆品 野 1 ※…品野町1丁目～6丁目、窯町
- ◆品 野 2 ※…品野町7丁目～8丁目、中品野町、上品野町、白岩町、片草町、落合町、広之田町、北丘町、八床町、井山町、鳥原町、岩屋町、上半田川町、下半田川町、定光寺町

せとまちテレビ グリーンシティケーブルテレビご加入の方  
デジタル放送 地上D121ch 放送 1日6回

市ホームページからもご覧いただけます。

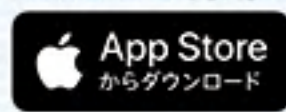
せとまちテレビ 検索

せとまちラジオ 市ホームページからも聴くことができます。

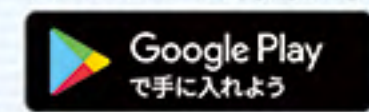
ラジオサンキューFM84.5 せとまちラジオ 検索

スマートフォン用アプリケーション「せとまちナビ」

iPhoneをご利用の方

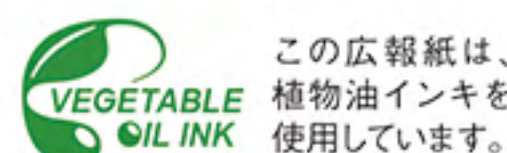


Androidをご利用の方



「せとまちナビ」Instagram

個人情報の利用目的 広報せとで募集するものは、それぞれ必要な範囲内で個人の情報を収集、利用します。収集した個人情報は、その他の目的で無断利用することはいたしません。



この広報紙は、植物油インキを使用しています。

[編集・発行] 瀬戸市役所 シティプロモーション課 〒489-8701 瀬戸市追分町64番地の1  
Eメール: koho@city.seto.lg.jp http://www.city.seto.aichi.jp  
TEL: **0561・82・7111** (代表) FAX: **0561・88・2533**  
ご意見・ご感想などをお寄せください。



市ホームページ