



# とせ報広

住みたいまち 誇れるまち 新しいせと

別冊 市議会だより

# 02/01

2021  
No.1416

新型コロナウイルス  
感染症に関する情報

2~5ページ



ご成人おめでとうございます

表紙関連記事 7ページ

## 市の人口

	令和3年1月1日現在	前月比	前年同月比
人口	129,167人	+ 80人	- 360人
男	63,617人	+ 33人	- 180人
女	65,550人	+ 47人	- 180人



# 新型コロナウイルス感染症 緊急事態宣言

対象期間 ▶ 1月14日(木)から2月7日(日)まで  
※1月20日時点

※対象区域：愛知県全域を含む11都府県

1月13日(水)、愛知県も含め、新型コロナウイルス対策の特別措置法に基づく緊急事態宣言が発出されました。愛知県としては、全域が対象区域となり、期間は1月14日(木)から2月7日(日)までの25日間となります。

市民の皆さまにおかれましては、不要不急の行動の自粛、県をまたぐ不要不急の移動自粛、高齢者などへの感染拡大の防止、基本的な感染対策の徹底などをお願いするとともに、事業者の皆さまにおかれましても、営業時間短縮への協力、テレワークの徹底、職場クラスターを防ぐ感染防止対策などをお願いいたします。

この宣言に伴い、今後もしばらくの間、様々な面において大変なご不便をおかけすることになりますが、お一人おひとりの意識や行動が新型コロナウイルス感染症の感染拡大を防止し、多くの方々の重症化を食い止め、かけがえのない生命を救うことに繋がります。医療提供体制を堅持し、市民の皆さまの生命と健康を守るため、引き続き、ご理解とご協力のほどよろしくお願いいたします。

瀬戸市長 伊藤保徳

## 【市民の皆さまへのお願い】

### ① 不要不急の行動の自粛

生活に必要な場合を除き外出自粛を徹底  
特に午後8時以降の外出自粛を強くお願い

### ② 県をまたぐ不要不急の移動自粛

特に首都圏 1都4県・関西圏 2府1県・福岡県

### ③ 高齢者等への感染拡大の防止

特に高齢者施設での対策徹底

### ④ 基本的な感染防止対策の徹底

5人以上の大人数での会食・飲食の自粛

## 【事業者の皆さまへのお願い】

### ⑤ 営業時間短縮の要請

飲食店等は午後8時までの営業  
酒類の提供は午後7時まで

愛知県感染防止対策協力金 ▶ 5ページ

### ⑥ テレワークの徹底等

出勤者数の7割削減を目指しテレワーク等の徹底  
時差出勤、週休や昼食時間の分散化等

### ⑦ 職場クラスターを防ぐ感染防止対策

特に休憩室等での注意周知

### ⑧ イルミネーション等の早めの消灯

午後8時以降のネオンの消灯

## 【その他のお願い】

### ⑨ イベントの開催制限等

人数上限5000人、収容率50%以内等制限遵守

### ⑩ 学校等での対応

感染防止対策を徹底し教育活動を継続



# 感染リスクが高まる「5つの場面」

## 場面① 飲酒を伴う懇親会等

- 飲酒の影響で気分が高揚すると同時に注意力が低下する。また、聴覚が鈍麻し、大きな声になりやすい。
- 特に敷居などで区切られている狭い空間に、長時間、大人数が滞在すると、感染リスクが高まる。
- また、回し飲みや箸などの共用が感染のリスクを高める。



## 場面② 大人数や長時間におよぶ飲食

- 長時間におよぶ飲食、接待に伴う飲食、深夜のはしご酒では、短時間の食事に比べて、感染リスクが高まる。
- 大人数、例えば5人以上の飲食では、大声になり飛沫が飛びやすくなるため、感染リスクが高まる。



## 場面③ マスクなしでの会話

- マスクなしに近距離で会話をする事で、飛沫感染やマイクロ飛沫感染での感染リスクが高まる。
- マスクなしでの感染例としては、昼カラオケなどでの事例が確認されている。
- 車やバスで移動する際の車中でも注意が必要。



## 場面④ 狭い空間での共同生活

- 狭い空間での共同生活は、長時間にわたり閉鎖空間が共有されるため、感染リスクが高まる。
- 寮の部屋やトイレなどの共用部分での感染が疑われる事例が報告されている。



## 場面⑤ 居場所の切り替わり

- 仕事での休憩時間に入った時など、居場所が切り替わると、気の緩みや環境の変化により、感染リスクが高まることもある。
- 休憩室、喫煙所、更衣室での感染が疑われる事例が確認されている。



(出典)新型コロナウイルス感染症対策分科会資料

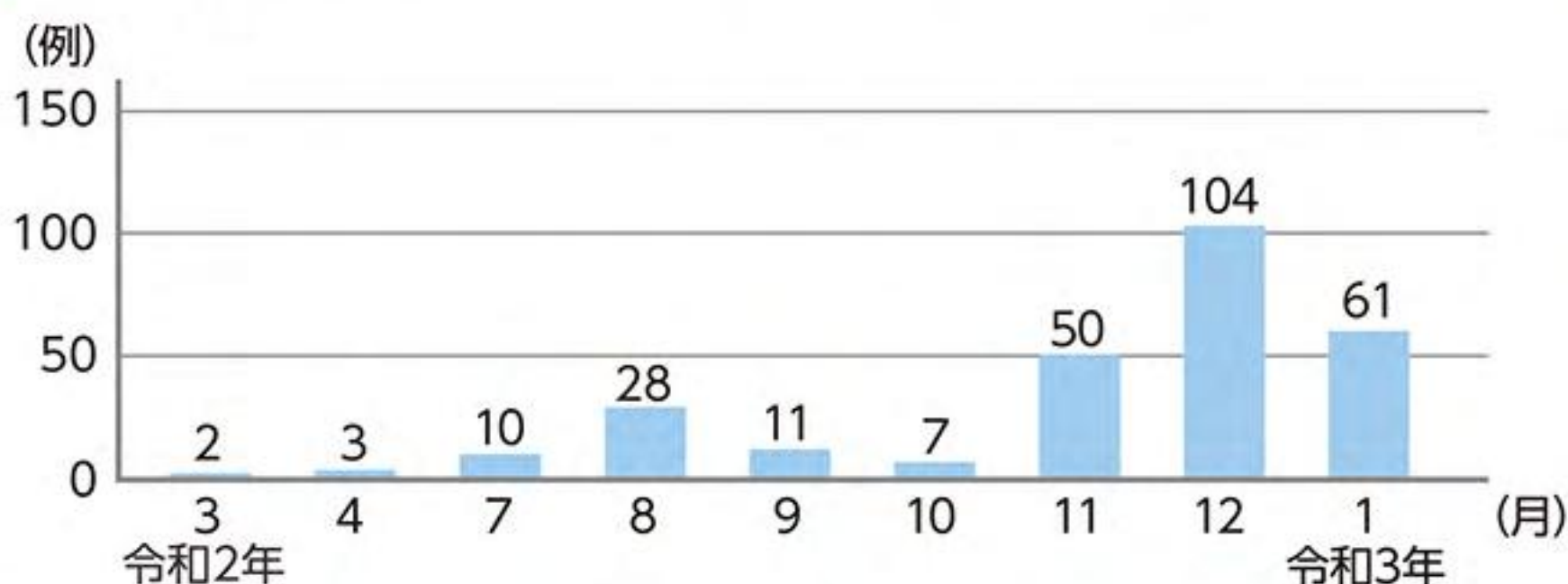
## 市内の感染者の月別推移など

問 シティプロモーション課 ☎88・2658

市内における新型コロナウイルス感染者の確認状況につきましては、次のとおりです。市民の皆さまにおかれましては、感染者の人権尊重、個人情報保護にご理解とご配慮をお願いするとともに、関係者に対する風評被害などがないよう特段のご配慮をお願いいたします。また、市では、県が公表している内容以外の情報は把握しておりませんので、ご理解いただきますようお願いいたします。

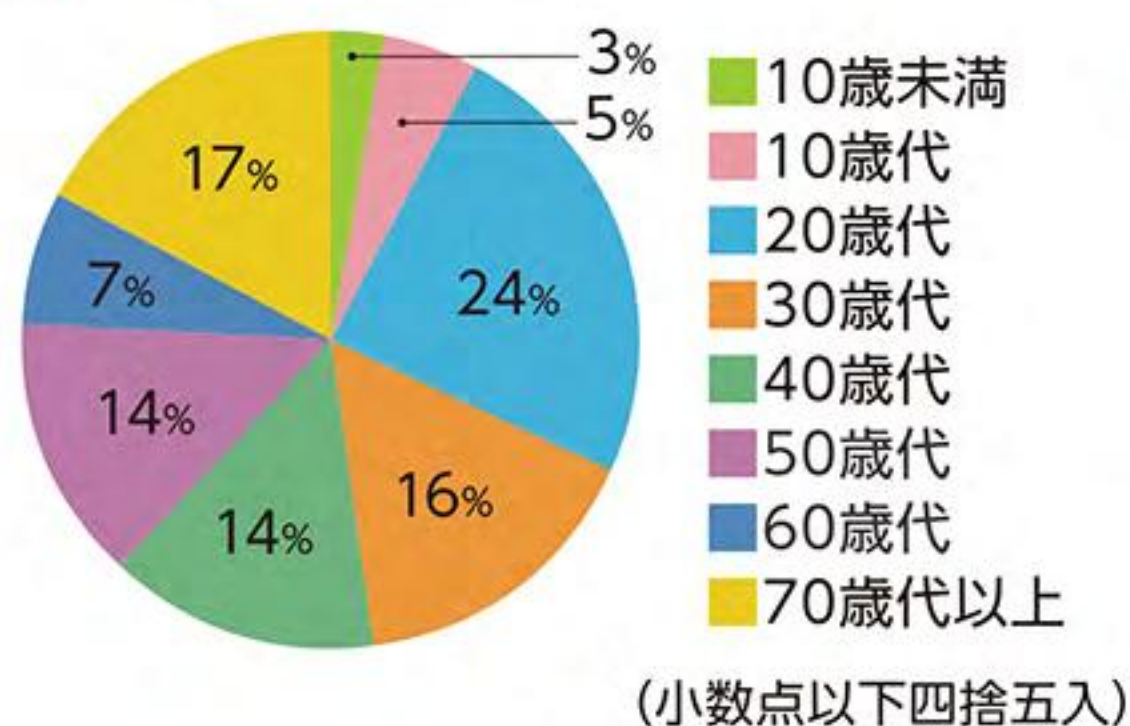
■ 新型コロナウイルス感染者数 累計276例(1月13日現在)

■ 感染者の月別推移



※令和3年1月13日(水)時点の情報となります。  
※各グラフについては、愛知県が公表する情報を基に作成しています。

■ 年齢



## Information about COVID-19 for Foreign Residents (在住外国人の方に向けた新型コロナウイルス関連情報)

We share information about COVID-19 in other languages and easy Japanese.  
日本語(にほんご)以外(いがい)の言葉(ことば)とやさしいにほんごの情報(じょうほう)です。



Ministry of Health,  
Labor and Welfare  
English  
(厚生労働省・英語)



Ministry of Health,  
Labor and Welfare  
Chinese  
(厚生労働省・中国語)



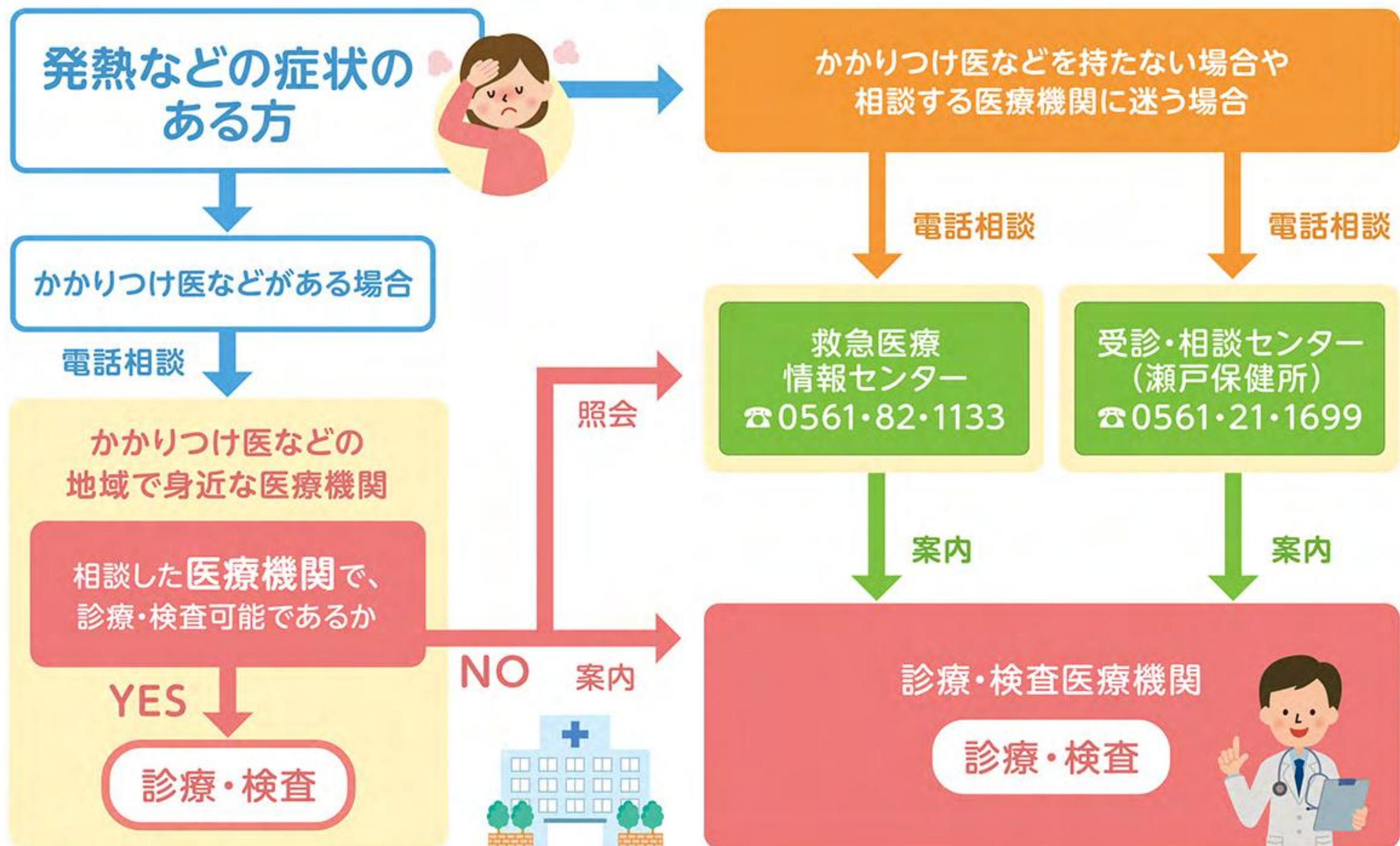
Ministry of Health,  
Labor and Welfare  
Multilingual Guide  
(厚生労働省・多言語)



CLAIR  
About the New Coronavirus  
(自治体国際化協会・  
多文化共生ポータルサイト)



発熱患者などの外来診療フロー図



<受診・相談方法>

- ①発熱などの症状が生じた場合は、まずはかかりつけ医などに電話相談をする。
- ②相談先がわからない場合やかかりつけ医などで対応できない場合は「受診・相談センター(0561・21・1699)」または「救急医療情報センター(0561・82・1133)」へ電話相談をする。
- ③電話相談で案内された医療機関に電話連絡し、医療機関の指示に従って受診する。

○受診・相談センター(瀬戸保健所)

電話 0561・21・1699(平日 午前9時～午後5時30分)

○救急医療情報センター

電話 0561・82・1133(年中無休・24時間体制)

○夜間・休日相談窓口

電話 052・856・0315

(平日夜間 午後5時30分～午前9時、土・日曜・祝日 24時間体制)



※診療・検査医療機関については、愛知県のホームページをご覧ください。

～お買い物支援します～

新型コロナウイルス感染症対策緊急生活支援事業

新型コロナウイルスの感染者・濃厚接触者として保健所から自宅待機を求められ、生活に必要な食料品や日用品等の調達にお困りの方に代わって買い物し(購入代金は実費負担)、自宅にお届けする支援を行います。

くわしくは市ホームページをご覧ください。▶





## 公共施設の利用制限について 2月7日(日)まで

公共施設の利用につきましては、県が公表した「愛知県緊急事態措置」等に基づく感染防止対策を徹底した上で運用し、開館時間を原則午後8時までとします。

夜間の利用を短縮した場合でも、使用料・手数料は通常どおりとなります。また、新型コロナウイルス感染症の予防・対応を理由に予約をキャンセルした場合は、使用料・手数料を全額還付します。

施設名	利用可能時間(変更後)	備考	問い合わせ先
瀬戸蔵	午前9時～午後8時		瀬戸蔵 97・1555
文化センター	午前9時～午後8時	レストランは休業中	文化課 84・1811
パーティせと(3階～5階)	午前8時30分～午後8時	会議室など・フィットネスジム・情報ライブラリーは午前9時～午後8時	まちづくり協働課 97・1336
デジタルリサーチパークセンター	午前9時～午後5時		デジタルリサーチパークセンター 87・3100
スポーツ施設	午前9時～午後8時 ※日曜を除く	・体育館のレストランは休業中 ・学校体育施設のスポーツ開放・学校跡地地域開放は夜間利用中止	スポーツ課 48・0500
・地域交流センター(6館) ・公民館(14館)など	午前9時～午後8時		まちづくり協働課 88・2801/88・2802
やすらぎ会館(貸館業務)	午前9時～午後4時		社会福祉協議会 84・2011

## 瀬戸市役所へご用件のある皆さまへ

市役所は通常どおり開庁しておりますが、電話やインターネット、郵送での手続きが可能な用件であれば、なるべく来庁をお控えいただくようお願いいたします。

また、緊急事態宣言発出中は、感染防止対策のため、

分散勤務による職員の出勤抑制を実施しており、通常より事務手続きに時間がかかるなど、ご迷惑をおかけする場合がございますが、ご理解とご協力をお願いいたします。

## 愛知県感染防止対策協力金について

☎県民相談総合窓口 ☎052・954・7453

新型コロナウイルス感染拡大防止のため、県の営業時間要請に応じて営業時間の短縮を実施した事業者に対し、協力金を県が交付します。

※業種別ガイドラインを遵守し、県の「安全・安心宣言施設」への登録、PRステッカーとポスター掲示を行っていることが必要となります。

くわしくは、県民相談総合窓口(コールセンター)までお問い合わせください。

愛知県感染防止対策協力金について



## 新型コロナウイルスワクチンの接種について

☎健康課 ☎85・5511

現在、瀬戸市では、新型コロナウイルスワクチンを皆さまに接種いただけるよう、接種体制の準備を進めております。まずは接種順位の高い高齢の方から接種券を順次送付する予定です(3月中を予定)。

ワクチンの接種時期、接種場所などにつきましては、詳細が決まり次第、市ホームページや「広報せと」などでお知らせいたします。

## 「広報せと」掲載イベントについて

イベントなどについては、内容が変更・中止となる場合があります。参加にあたっては、感染予防対策へのご協力をお願いします。



本号の記事は1月20日時点で作成されたものです。今後の動向を注視していただき、最新情報は、市ホームページなどでご確認ください。

## ご協力をお願いします



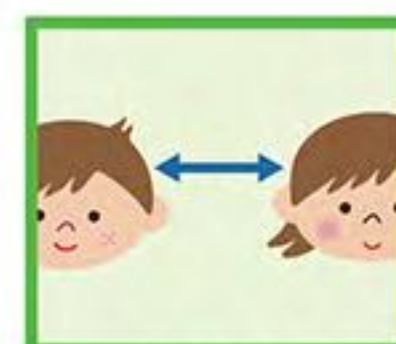
手指の消毒をお願いします。



マスクの着用をお願いします。



発熱・体調不良の方は参加をお控えください。



人との距離の確保をお願いします。





ごみ非常事態宣言

第5回

# 我が家のごみ みんなチェック

瀬戸市ごみ減量  
イメージキャラクター  
「へらせっとくん」

問 環境課 ☎88・2674

## 最新のごみ量

令和2年4月から12月までの一般家庭から出た1人1日あたりのごみ排出量は**583g**/人・日です。  
令和5年度の目標値は**483g**/人・日となっており、1人1日**100g**の減量が必要です。

みんな目指そう!



## ミックスペーパー意識調査結果発表!

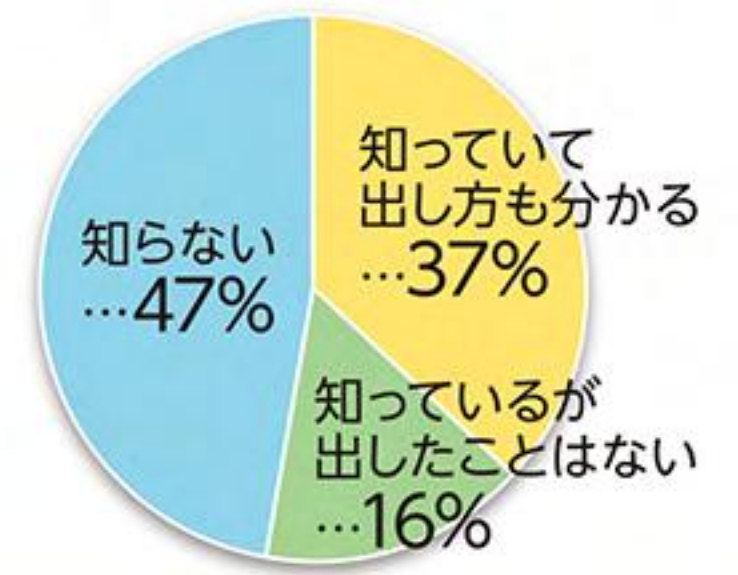
令和2年10月に市民を対象にアンケートによる意識調査を実施しました。この結果を活用し、さらなるミックスペーパーの周知および分別徹底を進めていきます。

### 「ミックスペーパー」という 分別項目を知っていますか?

ミックスペーパーの認知度は低く、知らない方が半分近くいるのが現状です。知らない方は、広報せと11/1号2・3ページにごみ・資源物の出し方が載っているので、確認してください。



広報せと11/1号



## Q & A 質問コーナー

皆さんからいただいた質問に答えていくね。



**Q** 何がミックスペーパーかわかりません。

**A** 新聞紙・雑誌類・紙パック・ダンボール以外の紙は、全て「ミックスペーパー」です。金具やプラスチック、ビニールが付いていても、そのままミックスペーパーで出すことができます。

**Q** いつ、どこに出せばいいですか。

**A** 毎月2回、連区ごとで決められた紙類・古布の指定日に、地域の資源物置場に出すことができます。紙袋に入れて紐で縛って出していただくか、透明または半透明の袋に入れて「ミックスペーパー」と書いた紙を貼って出すことができます。

毎日心がけよう!



## 燃えるごみの袋の中から 資源化できる紙類をなくそう

令和2年度ごみ組成調査の結果では、燃えるごみの中にミックスペーパーが5%含まれていました。その中でも、お菓子やティッシュペーパーの空箱、包装紙、封筒、トイレットペーパーの芯が多く含まれていました。燃えるごみではなく、資源物(ミックスペーパー)としてお出してください。





# 食品ロス削減

## 我が家のまるごと使い切りメニュー

瀬戸市ごみ減量推進会議 服部富久美 委員考案

### キャベツのミルフィーユ



#### 材料(4人分)

キャベツの葉(芯は取らない)

目安 [ 外側の大きい葉であれば…3~4枚  
小さい葉であれば…6~7枚 ]

- 豚ひき肉 …………… 400g
- 玉ねぎ …………… 大1と1/2個
- 塩、こしょう …………… 少々
- おろしにんにく …………… 小さじ1
- 小麦粉 …………… 小さじ1を3~4杯
- 水 …………… 400cc
- ブイヨンキューブ …………… 2個
- しょう油 …………… 小さじ1
- 片栗粉 …………… 大さじ2  
(同量の水で溶く)

#### 作り方

- 1 キャベツの芯の太い部分をそいで、みじん切りにする。玉ねぎもみじん切りにする。
- 2 ひき肉に①とおろしにんにくを入れ、塩、こしょうをふってよくこねる。
- 3 鍋に水400ccとブイヨンを入れ沸かし、スープを作る。
- 4 別の鍋を用意し、むいたキャベツの葉に小麦粉をふり、肉と交互に重ねていく。
- 5 ④の鍋に③のスープを注ぎ入れ、しょう油を加え、弱火で蓋をして40分程コトコト煮込む。
- 6 スープが1/3の量になったら水溶き片栗粉でトロミをつける。
- 7 鍋の中で人数分に切り分ける

他にも食品ロス削減メニュー「キャロットピラフ」などをホームページで紹介しているよ。キャベツのミルフィーユと合わせて作ることで、まるごと野菜を使い切ることができるんだ。材料や作り方は「へらせっとの部屋」を見てね▶



へらせっとの部屋



作った料理は  
もちろん食べきろう!

### 表紙関連記事

## 1/10 目 新成人1,261人の皆さん ご成人おめでとーございます!

市内17か所で令和3年成人式が開催されました。会場は例年の公民館などから小学校の体育館などへ変更し、検温や消毒の実施、連絡先の記録といった感染予防対策を行い、式典後の会食などは中止という形での実施となりました。



長根小学校

Interview

今後の目標を漢字一字にすると… フリップに書いていただきました!



あおやま み ゆ  
青山未侑さん(表紙:左)

行動制限のある1年でしたが、その中でも最大限やりたいことを行動に移してきました。今後とも、活動的に過ごしたいです。



おがさわら  
小笠原ありすさん(表紙:中央)

“エシカルファッション※”を広める活動をしています。SNSなどで発信する事をさらに挑んでいきたいです。  
※エシカルファッションとは、素材の選定から販売までのプロセスの中で、「人と地球環境に配慮して作られたファッション」を指します。



さの  
佐野ほのかさん(表紙:右)

成人としての自覚を持ちながら、今後の自分の目標達成に向けて成長していきたいです。

### 市長からのメッセージ

新成人たちの喜びや、関係者の満足げな声が届き、嬉しく思いました。皆さんにとって、とても思い出深い成人式になったと思います。新成人の皆さんに心からお喜びを申し上げます。



第20回

# 陶のまち 瀬戸の お雛めぐり 1/30(土)～3/7(日)

陶磁器やガラスなどのお雛さまが  
街中を華やかに  
彩ります。

くわしくは、  
会場などで配布する  
お雛めぐりチラシを  
ご覧ください。

有料

## お雛ランチ&お雛スイーツ

29軒のお店でお雛めぐり期間限定メニュー  
をお楽しみいただけます。

見る



## 千代紙のつるし飾り 要入館料

千代紙で折られた花飾りや折鶴、久寿玉など、46本の  
つるし飾りでミュージアム内の通り約15mを彩ります。

問 瀬戸蔵ミュージアム ☎97・1190

日時 ~3月28日(日)

午前9時～午後5時(入館は4時30分まで)  
(休: 2月22日(月)、3月22日(月))

場所 瀬戸蔵ミュージアム

## すえひろ雛アーケード

場所 セと末広町商店街

## お雛さまの展示

場所 銀座通り商店街

## 陶製お雛人形展示

場所 中央通商店街

共通事項 時間は各店舗により異なります。

## 瀬戸染付工芸館deお雛まつり

問 瀬戸染付工芸館 ☎89・6001

時間 午前10時～午後5時  
(休: 火曜・2月24日(水))  
※2月23日(火・祝)は開館

場所 瀬戸染付工芸館



## ひなミッド

高さ約4mのピラミッド型の  
巨大ひな壇「ひなミッド」に並ん  
だ約1,000体の陶磁器・ガラス  
の創作雛は見ごたえ満点!

時間 午前9時～午後9時30分  
※愛知県下に緊急事態宣  
言発令中は午後8時まで

場所 瀬戸蔵1階アトリウム



## 洞のひなまつり陶雛と春を装う器

時間 午前10時～午後4時 (土・日曜、祝日のみ開館)

場所 窯垣の小径ギャラリー

## 旧山繁商店に

## 享保雛と古布のお雛さまを飾る

明治22年建造の「離れ」や、大正3年建造の「旧事  
務所」に展示を行います。

日時 2月27日(土)～3月7日(日)

午前10時～午後5時

場所 国登録有形文化財 旧山繁商店

## 福よせ雛プロジェクトinパーティセと

瀬戸観光案内所では、お雛さまが瀬戸市の見ど  
ころを紹介している様子を展示します。

問 瀬戸まちづくり株式会社 ☎97・1600

## 瀬戸蔵セラミックプラザ陶雛展

ひなミッドに並んでいる陶雛など、たくさんの作品を展示します。

問 瀬戸蔵セラミックプラザ ☎89・5758

時間 午前10時～午後5時

(土・日曜、祝日は～午後6時) (休: 2月22日(月))

場所 瀬戸蔵セラミックプラザ

## 品野窯元陶雛展

品野窯元による手作り陶雛を多数展示します。

問 品野陶磁器センター ☎41・1141

日時 ~3月14日(日) 午前9時～午後5時





## 真多呂人形 「変わり雛展」

昨年のお世相を映した「変わり雛」を展示します。

場所 瀬戸蔵正面玄関

## お雛さまになりきり！ 着せかえAR

AR(拡張現実)の技術を使って、ひなミッド前で好きなお雛さまの衣装を選び記念撮影ができます。

## 体験

### 瀬戸焼のお雛さま作り体験

問 瀬戸蔵セラミックプラザ ☎89・5758

1月30日(土)・31日(日)

色絵下絵付体験(武田電磁器製陶所)

2月6日(土)・7日(日)

色絵下絵付体験(陶友会)

2月13日(土)・14日(日)

うさぎ・猫びなづくり(クラフト悠季)

2月20日(土)・21日(日)

お雛絵付体験(カズタミアート)

2月27日(土)・28日(日)

おひな様 絵付体験(丸窯製陶所)

3月6日(土)・7日(日)

彩土・練上ひなづくり(更紗窯)

時間 午前10時～午後4時

場所 瀬戸蔵1階

参加費 1,500円

※作品は焼成し、後日お渡しします。(送料別途)



### 誰でも気軽に瀬戸染付!

問 瀬戸染付工芸館 ☎89・6001

時間 午前10時～午後4時

(休:火曜、2月24日(水))

※2月23日(火・祝)は開館

場所 瀬戸染付工芸館

参加費 330円～

※5人以上要予約、素地がなくなり次第終了

※作品は焼成し、後日お渡しします。(送料別途)



### 古布で作るお雛さま

問 弥生の会 ☎83・6245

日時 ①2月6日(土) ③2月27日(土)

②2月13日(土) ④3月6日(土)

各2部制 午前10時～、午前11時～

場所 ①③④ 瀬戸蔵 ②道の駅 瀬戸しなの

定員 各回15人



無料

### おひな飾りを作しましょう

問 道の駅瀬戸しなの ☎41・3900

日時 2月7日(日) 場所 道の駅 瀬戸しなの

①午前9時30分～ 参加費 無料

②午前11時～ 定員 各回8人

③午後0時30分～

### 春を呼ぶお花のお皿を作ろう

問 新世紀工芸館 ☎97・1001

日時 2月7日(日)・21日(日)

①午前10時～正午 ②午後2時～4時

場所 新世紀工芸館

参加費 1,670円(送料別途) 定員 各回6人

申込 1月16日(土)午前10時から午後5時まで電話受付

※作品は焼成し、後日お渡しします。



### 石こうでつくるカラフルおひなかざり

問 ノベルティ・こども創造館 ☎88・2668

日時 2月23日(火・祝) 午後1時～3時

対象 小学3年生以上

参加費 800円 定員 5人

申込 2月6日(土)午前10時から

電話受付(先着順、休:月曜)

※作品は、当日お持ち帰りいただけます。



### おこしもち作り体験

問 NPO法人窯のひろば ☎84・7110

日時 2月27日(土) 午前10時～午後2時

場所 窯のひろば 料金 500円

### ガラスのお雛のはんこを作ろう!

問 新世紀工芸館 ☎97・1001

日時 2月28日(日)

①午前10時～正午

②午後0時30分～2時30分

場所 新世紀工芸館

料金 1組1,040円

定員 各回3組6人(2人1組) ※申込多数の場合は抽選

申込 2月13日(土)午前10時から午後5時まで電話受付







問 瀬戸市まるっとミュージアム・観光協会  
☎85・2730 瀬戸市 まるっと 検索

開催日時: **3/24水 ▶ 28日**  
午前10時～午後4時

場所: 瀬戸蔵

「ロボットと未来の夢」をテーマに、「ロボット」を見て、触れて、学べる5日間。人が乗れる大型ロボットから、産業ロボットまで国内各地からロボットが大集合!  
※新型コロナウイルス感染症の状況により、イベント内容が変更・中止となる場合があります。

## 事前申込 参加者募集

**申込方法** 瀬戸市まるっとミュージアム・観光協会HPからお申し込みください。

**申込締切** **3/10水** 抽選結果は、3月17日(水)までにご連絡します。

希望コースが複数ある場合は、第1～3希望まで選択できます。  
第1希望に外れた場合は、第2・3希望のコースに空きがある場合のみ、再度抽選を行います。  
※作品は当日お持ち帰りできます。



プログラミングで遊ぼう(株式会社NTTドコモ、株式会社ドコモCS東海)

### ① 「rembot」を使ったプログラミング体験!!

**3/24水** ①午前10時～正午  
②午後1時30分～3時30分

**3/25木** ③午前10時～正午

対象 ①小学1・2年生  
(お子さん1人につき保護者1人同伴での参加)  
②③小学3～6年生(お子さんのみの参加)

参加費 6,710円

定員 ①10組 ②③各回20人

rembotを組み立ててプログラミングで動かしてみよう!初心者でも楽しくプログラミングを体験できるよ!



### ② 信号機の仕組みについて考えてみよう!!

**3/25木**

午後1時30分～3時30分

対象 小学3～6年生(お子さんのみの参加)

参加費 6,600円

定員 20人

交差点での信号機の役割を考えて、自分なりの信号機をプログラミングしてみよう!楽しみながら体験できるよ!



Dr.ナッカー工作教室(愛知工業大学 中野先生)

### ③ メロディ光線☆ LED光通信装置をつくらう

**3/26金・27土** 午前10時～正午

対象 小学4～6年生

参加費 2,500円

定員 各日20人

光を使って音楽を届けよう!  
LEDとフォトトランジスタを組み合わせた光送受信回路をつくります。



### ④ 弱点は光? から傘お化けをつくらう

**3/26金・27土** 午後2時～4時

対象 小学4～6年生

参加費 2,500円

定員 各日20人

暗やみにひそむお化け。  
光を当てるとびっくりしてブルブル逃げ回る電子工作妖怪をつくります。



### ⑤ 「水ロケット名人・片岡鉄雄先生」と一緒に 水ロケットを作らう

**3/28日** ①午前10時～正午 ②午後1時30分～3時30分

対象 お子さんと保護者

参加費 1機製作につき1,200円

※複数機製作可

定員 各回10組(1組3人まで)

ペットボトルロケットで300m以上の記録を保持する世界の第一人者、日本宇宙少年団各務原分団長の片岡先生と一緒に、水ロケット作りにチャレンジ!





ノベルティ・こども創造館 **特別プログラム**

問 ノベルティ・こども創造館  
☎88・2668

**とろっとどろクリームでケーキをつくろう!**

粘土で本物のようなケーキをつくりましょう!作品は当日お持ち帰りいただけます。

**日時** 2月6日(土)・7日(日)  
①午前10時30分～11時30分 ②午後2時～3時  
**対象** どなたでも参加可 ※未就学児は保護者同伴  
**参加費** 200円 **定員** 各回6人(先着順)  
**申込方法** 当日午前10時から窓口で受け付けます。(電話受付はしません。)



**ハートの石こうスイーツ♡**

石こうでハート型のスイーツをつくりましょう!作品は当日お持ち帰りいただけます。

**日時** 2月11日(木・祝)・13日(土)・14日(日)  
①午前10時30分～11時30分 ②午後2時～3時  
**対象** 小学生以上 **参加費** 200円 **定員** 各回8人(先着順)  
**申込方法** 当日午前10時から窓口で受け付けます。(電話受付はしません。)



**まるっと 市民イベント**

このコーナーに掲載するイベントは、瀬戸市まるっとミュージアム・観光協会企画事業委員会が審査・認定しています。



**干支供養**

**2月11日** 木・祝

供養したい干支のある方は2月10日(水)までにお持ちください。  
(陶磁器製に限る)  
※事前持ち込み、郵送受付も可  
(送料は元払い)

**場所** (株)中外陶園内 干支塚  
(瀬戸蔵から東へ徒歩約5分)

問 (株)中外陶園 ☎82・2354

- 今年新型コロナウイルス感染拡大防止の観点から、供養のみ関係者で執り行います。当日一般の方の来場はご遠慮ください。
- 例年開催している、体験・振る舞い等は中止とさせていただきます。



**Seto CG Kid's Program** セトシージーキッズプログラム

**「自宅で楽しめるモデリング体験」** 2月27日(土)  
午後1時～3時

問 情報政策課 ☎88・2536

自宅にいながらオンラインでオリジナルキャラクターのモデリングを体験できます。プロの講師陣がサポートしますので、安心してご参加ください。

**場所** 自宅からオンライン参加  
**対象** 市内在住・在学の小学1～6年生 ※保護者も一緒に参加できます。  
**参加費** 無料 **定員** 15人 ※申込多数の場合は抽選  
**準備する物** スマートフォンもしくはタブレット(iOS、Android端末)、インターネット回線  
**申込方法** 市ホームページ[ビジネス・産業]→[産業振興]→[人材育成]または、QRコードからお申し込みください。  
**締切** 2月10日(水)



小学1年生が作ったよ!



※この日は第10回Seto CG Kid's Program完成披露発表会のオンラインイベントを午前中に開催しています。希望者はそちらにも参加できます。



映画

# 「ぼけますから、よろしくお願ひします。」の上映・講演会

問 高齢者福祉課 ☎88・2626

2025年には高齢者の5人に1人が認知症になると予測されています。認知症になっても、誰もが社会参加し、安心して住み慣れた地域で暮らすことができるまちにするために、映画を通して実際の介護や関わり方への理解を深めてみませんか。

2月28日(日)  
午後1時～4時



©2018「ぼけますから、よろしくお願ひします。」製作・配給委員会

## 「ぼけますから、よろしくお願ひします。」

認知症の母と支える父、ユーモアあふれる夫婦愛

広島県呉市で暮らす高齢の両親を、娘である信友直子監督が追った1200日の記録。娘である「私」の視点から、認知症の患者を抱えた家族の内側を丹念に描いたドキュメンタリー映画です。

80代後半で認知症になり自身の異変に戸惑う母と、95歳で家事と介護を担う父の姿が、葛藤しながら離れて暮らす娘の視点で映し出されています。



ひとり娘 ドキュメンタリー監督  
信友 直子

1961年広島県呉市生まれ。東京大学卒業。在京キー局で数多くのドキュメンタリー番組を手掛ける。放送文化基金賞推奨賞等受賞多数。

### 内容

- ① 映画上映「ぼけますから、よろしくお願ひします。」
  - ② 講演「認知症が私たち家族にくれたギフト」(監督 信友直子)
- その他、認知症の方が気軽に利用できるせとらカフェの紹介や、宅食サービスや認知症保険など、認知症に関する様々な取組紹介ブースもございます。

場 所 瀬戸蔵4階 多目的ホール

対 象 市内在住・在勤の方

※認知症のご本人およびご家族もぜひご参加ください。

定 員 50人(先着順)

申 込 高齢者福祉課まで、電話・FAXで①氏名②連絡先

③年齢をお伝えのうえ、お申し込みください。FAX 88・2633

## お絵描きラン&ウォークin瀬戸



問 スポーツ課  
☎48・0589

### コロナに負けるな!健康づくりの運動習慣

スマートフォンの無料アプリのGPS機能で、通過した軌跡の絵を地図上に描いて作品の面白さを競います。気軽にチャレンジしていただき、健康づくりの運動習慣を身に付けてください。

開催期間 2月1日(月)～28日(日)

参加方法 指定アプリをダウンロードしてご参加ください。  
詳細は市ホームページやQRコードでご確認ください。

参加費 無料 定 員 100人

賞 品 優秀作品には「瀬戸山麓和牛&瀬戸の豚セット」を始めとする豪華賞品が贈呈されます。また、参加賞や抽選賞品もご用意しています。



〈チラシ〉

作品見本「リス」



※その他の見本は「お絵描きラン」で検索

## 防災だより

### 徒歩帰宅支援ステーション

問 危機管理課  
☎88・2600

徒歩帰宅支援ステーションとは、災害時の徒歩帰宅者が、このステッカーのある事業所(コンビニエンスストア、ガソリンスタンド、郵便局、新聞販売店など)で帰宅支援サービスを受けることができる場所です。

災害時に徒歩帰宅する場合は、徒歩帰宅支援ステーションを有効に活用しましょう。  
※営業状況によっては、支援を受けられない場合があります。

受けられる支援例 ◎トイレの使用 ◎飲料水(水道水)の提供 ◎災害情報の提供 など



徒歩帰宅支援  
ステーション・ステッカー



# 市政トピックス

令和2年  
12月

10日 木

## ～“新しい賑わい創出”となる中心市街地へのホテル誘致事業～ ルートインジャパン株式会社との協定書を締結



(仮称) ホテルルートイン尾張瀬戸駅前

愛・地球博記念公園において、世界的に認知度の高いジブリ作品をテーマとするジブリパークが来年の秋にオープンすることを見据え、本市では、観光業の大きな課題であった中心市街地へのホテル誘致



事業を進め、ホテル事業者であるルートインジャパン株式会社を『まちづくりパートナー』として決定し、「市外からの誘客の取り組みに関する事」などの事項に関する協定を締結しました。ホテルは、令和5年10月の開業を予定しています。

# 芸術文化 Arts and culture

※新型コロナウイルス感染拡大防止のため、中止になる場合があります。  
※発熱、咳などの症状がある方は、参加をご遠慮ください。

## 瀬戸染付体験教室の参加者募集について

問 瀬戸染付工芸館  
☎ 89・6001

日時 **2月20日(土)** ①午前10時～ ②午後2時～ ※約120分

あらかじめ素焼きをした角皿1枚(14×20cm)に、呉須という絵具で絵付をする体験ができます。※作品は焼成し、後日お渡しします。

場所 瀬戸染付工芸館 対象 どなたでも参加可

参加費 1,100円(当日支払い)

定員 各回8人まで(2人1組での申込可)※申込多数の場合は抽選

申込方法 往復はがきに①希望時間②住所③氏名④電話番号⑤一緒に参加する方の住所・氏名を記入し、お申し込みください。

送付先 〒489・0829 西郷町98 瀬戸染付工芸館「2月20日教室」係

締切 2月6日(土)必着

※抽選結果は2月8日(月)に発送します。※抽選の場合、今年度初めて申し込みされる方を優先させていただきます。



## デンマークのヒュッゲな暮らしとキャンドルホルダー作り

問 新世紀工芸館  
☎ 97・1001

日時 **2月27日(土)** 午後1時～5時

居心地の良い住まい作りが浸透しているデンマーク。幸福度ランキングでも毎年トップ3に入る彼らの暮らしと手仕事の関係を、デンマーク留学経験者の松浦かおりさんが紹介します。ヒュッゲ\*なお茶時間も交え、キャンドルホルダー作りを通して、デンマーク時間を体感しましょう。

※ヒュッゲ:心地よく、満たされた気分であることを指すデンマーク語

講師 松浦かおり氏 (陶芸コース研修生)

実施内容 スライドレクチャー、お茶の時間、磁土でキャンドルホルダー作り

場所 交流棟1階 コミュニティルーム、工房棟3階 体験工房

対象 18歳以上 参加費 2,180円(お茶お菓子代込み) 定員 6人

申込方法 2月1日(月)から電話・窓口でお申し込みください。(先着順)

その他 作品は3月13日(土)から当館展示棟でお渡し、または着払いで郵送します。







令和2年度 文化庁 アーティスト・イン・レジデンス活動支援事業

アーティスト・イン・レジデンス

瀬戸国際セラミック&ガラスアート交流プログラム2020-2021

問 (公財)瀬戸市  
文化振興財団  
☎ 84・1093

海外および国内より1名ずつガラス作家を招へいします。  
※今年度の海外作家はオンラインでの招へいとなります。

**招へい作家**  
ふくにしたけし  
福西毅(大阪府)  
令和3年1月11日(月・祝)~2月22日(月)  
ドゥモン  
杜蒙(中国)  
令和2年12月28日(月)~令和3年2月2日(火)



福西毅



かいご  
「邂逅」幅65cm、ガラス、2005

【関連イベント】  
福西毅、杜蒙 公開制作&スライドレクチャー

日時 2月20日(土)午後2時~4時  
場所 新世紀工芸館 工房棟  
参加費 無料 ※事前申込不要・通訳あり



杜蒙



「Reference Reflection No.6」  
幅32cm、  
ガラス・マルチメディア・銀、2017

## せと磨! 桂蔵窯跡の発掘現場を見に行こう

問 文化課  
☎ 84・1740

日時 **2月20日(土)** ①午前10時~11時30分 ②午後1時~2時30分

古代からの千年の「瀬戸焼」の歴史の中で、江戸時代には陶磁器の代名詞である「せともの」が東日本を中心に定着しました。現在、江戸時代の連房式登窯が残る西茨町の桂蔵窯跡の部分的な発掘調査を行っており、窯跡や出土遺物の現地説明会を下記の日程で行います。

集合場所 発掘調査現場(文化センター北駐車場から北へ3分)

参加費 無料 定員 各回30人(応募者多数の場合は抽選)

申込方法 あいち電子申請システムからお申し込みください。

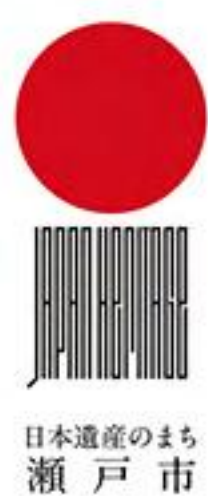
※電話・FAXでも受付可 FAX 85・0415

申込期間 2月10日(水)まで

申込結果 2月12日(金)にメールなどでご連絡します。



前回の桂蔵窯跡現地説明会



## 日本遺産のまち瀬戸市 vol.37

問 ものづくり商業振興課 ☎88・2807

六古窯日本遺産の構成文化財を紹介します

日本遺産 瀬戸市 検索

### 第9回 丹波焼(兵庫県丹波篠山市)丹波立杭登窯

丹波焼の現存する最古の窯として県指定重要有形民俗文化財に指定されている上立杭(かみたちくい)の登窯は、明治28年(1895)に造られました。山の勾配を利用して長さ47メートルにわたって築かれ、9袋の焼成室を持っています。この登窯は経年劣化が激しかったため、平成26年(2014)から丹波立杭陶磁器協同組合が中心となり、窯元をはじめ、多くのサポーターや一般の方も参加し、2か年に渡る大修復が行われました。



日本遺産「旅する、千年、六古窯」公式WEBサイト <https://sixancientkilns.jp/>



## 子ども

### せとっ子ファミリー交流館 教室・講座

☎ せとっ子ファミリー交流館  
☎ 87-3636 (休館日 月曜)

#### 「今」が未来につながる オトナへの地図

自分のことを知って自分の可能性を広げ、好きをたくさん見つけよう!

**日時** 3月21日(日)  
①午前9時45分~11時15分  
②午後1時~3時

**場所** せとっ子ファミリー交流館  
**講師** (一社)JOSHIGOTO LINK  
**対象** ①小学5・6年生、②中学生  
**定員** 各回10組(先着順)

**申込方法** 2月3日(水)午前9時30分~3月3日(水)に市ホームページ「お知らせ一覧」→「せとっ子ファミリー交流館の教室・イベントのご案内【3月】」からお申し込みください。



### 2月 遊びにおいでよ! せとクルランド(交通児童遊園)

☎ 交通児童遊園 (市民公園内)  
☎ 48-2350 (休園日 火曜)

#### A 折り紙教室

日本の伝統遊び 折紙遊びを楽しもう! 今月の作品は「リンゴ」

**日時** 2月13日(土)  
午前10時45分~正午

**対象** 市内在住の幼児と保護者・小

学生~高校生  
**定員** 10人(先着順)

#### B ピンポン(卓球)Time

友だちと一緒に卓球をしませんか。一人での参加も大歓迎。カードゲームなど高校生でも楽しめるコーナーもあります。

**日時** 2月20日(土)  
①午前9時~10時15分  
②午前10時45分~正午

**対象** 市内在住の小学生~高校生  
**定員** 各回10人(先着順)

#### C 2月生まれの誕生会

2月生まれのお友達を皆でお祝いして楽しみます。お祝いしてくれるお友達も遊びに来てください。

**日時** 2月25日(木)  
午前11時10分~11時30分

**対象** 市内在住の2月生まれの乳幼児のお子さん  
**定員** 10人(先着順)

#### D 編み物教室

初心者大歓迎。毛糸とかぎ針があれば作れます。

**日時** 2月27日(土)  
午前10時45分~正午

**対象** 市内在住の小学生~高校生  
**定員** 10人(先着順)

**持ち物** 毛糸(並太)とかぎ針(7または8号)

#### E ちくちく教室

**日時** 2月27日(土)  
午後1時30分~3時30分

**内容** 高校生のお兄さん、お姉さんと一緒に針と糸を使って、素敵な巾

着袋を作いませんか。  
**対象** 市内在住の小学生  
**定員** 10人  
**参加費** 200円(材料費)

#### F バルーン教室

**日時** 3月7日(日)  
午前10時45分~正午  
**内容** 風船を膨らませると何ができるかな。楽しく作ってみよう!

**対象** 市内在住の小学生  
**定員** 10人  
**参加費** 200円(材料費)

#### 申込方法

A~Dの教室は、開催日の一週間前の午前9時から電話・窓口でお申し込みください。定員になり次第締め切らせていただきます。

E・Fの教室は2月1日(月)から市ホームページ「お知らせ一覧」→「交通児童遊園の教室・イベントのご案内【2月】」からお申し込みください。(申込多数の場合は抽選)

E・Fの参加費は、当日持参となります。材料を購入するため、申込後のキャンセルはできないのでご了承ください。



### 児童手当に関するお知らせ

☎ こども未来課 ☎ 88-2631

令和2年10月~令和3年1月分までの児童手当を、2月10日(水)に指定口座に振り込みますので、入金確認をお願いします。

**通帳の表示** 「セトシコドモミライカ」





## 不登校・ひきこもりの家族のおしゃべり会

☎ こども未来課 ☎ 88・2637

お子さんの不登校や引きこもりで悩んでいらっしゃる家族の方の心を軽くするために、一人で思い悩まず、悩みを打ち明けあう懇談会を行います。

講師として本人もひきこもり経験のある菅沼和司氏をお招きし、ご本人のひきこもり経験を踏まえてお話していただきます。

**日時** 3月16日(火)

午後1時15分～3時15分

**場所** パルティセと4階 第2学習室

**対象** 不登校やひきこもりのお子さんをお持ちのご家族の方

**講師** (一社)若者支援事業団理事 菅沼和司氏

**参加費** 無料

**定員** 20人(先着順)

**申込方法** FAX・Eメールで件名を「家族のおしゃべり会」とし、①氏名(ふりがな)②年齢③住所④電話番号⑤対象となる方との続柄(父・母など)を記入し、お申し込みください。

**FAX** 88・2633

**Eメール** [sukusuku@city.seto.lg.jp](mailto:sukusuku@city.seto.lg.jp)

**締切** 3月9日(火)

## 学校サポーター募集

☎ 学校教育課 ☎ 88・2760

**期間** 令和3年4月1日～令和4年3月31日(授業日に限る)

**場所** 小学校および中学校

**資格** 心身ともに健康な方。学校教育に関心が高く、子どもたちをサ

ポートすることに熱意のある方。教員免許は必要ありません。

**選考方法** 面接(2月下旬頃～3月上旬頃)

**申込方法** 指定の申込書に記入し、FAX・学校教育課窓口でお申し込みください。**FAX** 88・2755

**申込書配布場所** 学校教育課(市役所3階)、各小中学校

**申込期間** 2月1日(月)～12日(金) 土・日曜、祝日を除く午前8時30分～午後5時15分

**その他** 謝礼があります。保険に加入します。

※現在、学校サポーターをされている方は、改めて申し込む必要はありません。

## 教室・講座

### パソコン講座

☎ デジタルリサーチパークセンター

☎ 87・3100

(休館日 月曜 祝日の場合は翌平日)

### No.80 親子でたのしむプログラミング体験(スクラッチ編)

小学校でプログラミング教育が必修化されました。学習用ソフト「スクラッチ」でプログラミングを体験しよう。

**日時** 2月23日(火・祝)

午前10時～午後3時

**場所** デジタルリサーチパークセンター

**対象** 保護者:パソコンの基本操作、ローマ字入力ができる方、お子さん:小学1～6年生

**受講料** 4,000円(教材費1,320円含)

**持ち物** 筆記用具

**定員** 5組

**締切** 2月13日(土)まで

**申込方法** 電話・ホームページからお申し込みください。

<http://www.drp.jp>

※申込多数の場合は抽選

※募集締切後、ご登録い

ただいたメールアドレス

スへ受講可否をご連絡します。



## 福祉

### 人生100年時代を明るく 生きる知恵を学ぼう! もーやっこサポーター 養成講座を開催します

☎ NPO法人瀬戸地域福祉を考える

会 まごころ ☎ 85・3080

傾聴やお茶出し、特技を活かした利用者との交流など、介護現場や高齢者の集いの場で気軽にできる「お手伝い」を学んでみませんか。専門的な知識や技術が無くても大丈夫です。

**日時** 2月18日(木)

午前10時～午後3時

(昼休憩を1時間挟みます)

※別日程で半日ほどの実地研修も受講していただきます。(実地研修の日程については講座当日に調整します。)

**場所** 文化センター文化交流館1階 11会議室

**対象者** 市内在住の65歳以上の方

**定員** 15人

**参加費** 無料

**申込方法** NPO法人瀬戸地域福祉を考える会 まごころ 宛に電話・FAXで①氏名②住所③年齢④電話番号⑤お弁当の要否(600円)をお伝えください。**FAX** 85・3105

**申込締切** 2月15日(月)まで

家族みんなの健康を支える、身近な存在でありたい。

各種健康診断承ります(要予約)

広告



市民健診・子宮・乳腺検診・各種がん検診(胃内視鏡検査含)  
特定健診・法定健診・人間ドック・脳ドック・  
レティーストック・肺ドック・その他オプション検査  
全国健康保険協会(協会けんぽ)生活習慣病予防健診実施機関  
愛知県中小企業共済「健康診断受診助成」提携先医療機関

健診受診者さま専用の  
無料託児サービス  
あります(予約制)

健康診断専用ダイヤル  
0561-53-9668

医療法人 **あらかわ医院** 健診部門

〒488-0006 尾張旭市大久手町中松原 39 番地

TEL:0561-53-9668 FAX:0561-53-8827 <http://arakawa-cl.com/>





## 特別障害者手当等の入金確認を

☎ 社会福祉課 ☎ 88・2612

### 特別障害者手当など

11月分から1月分までの特別障害者手当・障害児福祉手当・経過的福祉手当を2月10日(水)に指定の金融機関の口座に振り込みますので、入金をご確認ください。

**通帳の表示** 「セトシクベツシヨウガイシヤテアテ」、「セトシシヨウガイジフクシヤテ」、「セトシケイカテキフクシヤテ」

### 資格喪失について

次の場合は手当の受給資格を失いますので社会福祉課に届け出てください。

**全手当** 特別養護老人ホーム、養護老人ホーム、障害者(児)入所支援施設

設に入所した場合  
**特別障害者手当** 介護老人保健施設および病院に継続して3か月以上入所・入院された場合

## よくわかる住民のための成年後見制度勉強会

☎ NPO法人尾張東部権利擁護支援センター ☎ 75・5008

**日時** 2月10日(水)・13日(土)  
 いずれも午後1時30分~4時  
 (受付:午後1時~)

※内容は同じです。いずれかの日にご参加ください。

**場所** 尾張旭市中央公民館3階301会議室(尾張旭市東大道町山の内2410-2)

※オンライン参加も可

**内容** 講演①「成年後見制度の概要

と成年後見人の役割」 講演②「成年後見制度利用の入口は相談から」 講演③「市民後見人の活動紹介」  
**対象** 地域住民、成年後見制度の知識が必要な方など

**定員** 40人(先着順)

※オンライン参加の定員はありません。

**申込方法** ①参加希望日②氏名③お住まいの市町村名④電話番号⑤障害などによる必要な配慮を記入し、会場参加希望の方はEメール・FAX・電話・郵送で、オンライン参加希望の方はEメールでお申し込みください。

**FAX** 75・5088

**Eメール** mail@owaritoubu-kouken.net  
 〒470-0136 日進市竹の山4-301  
 NPO法人尾張東部権利擁護支援センター

**締切** 2月8日(月)まで

## 福祉奨学金支給のご案内 ☎ 社会福祉協議会 ☎ 84・2011

経済的理由により高等学校などの修学が困難な生徒を対象に、福祉奨学金を支給します。該当する方は申請してください。(返済の必要がない奨学金です。)

<b>対象</b>	次のすべての要件に該当する方 ①高等学校かそれに準ずる学校に在学する方      ②市県民税非課税世帯の方 ③生活保護世帯ではない方      ④市内に1年以上在住している方	
<b>支給金額</b>	年額10,000円	
<b>申請方法</b>	<b>申請書類および注意事項</b>	①申請書      社会福祉協議会の窓口で配布します。また、ホームページwww.seto-shakyo.or.jpからダウンロードできます。 ②住民票      世帯全員分(続柄記載あり) 令和2年6月1日以降のもの ③在学証明書      令和3年1月4日以降のもの ④市県民税非課税証明書      収入のある方全員分 令和2年度分(令和元年分の所得) ⑤振込先口座が分かるものの写し      通帳など、対象者本人名義に限ります。
	<b>申請先</b>	〒489-0919 川端町1-31(やすらぎ会館内) 瀬戸市社会福祉協議会 総務グループ
	<b>申請期間</b>	2月1日(月)~15日(月) 午前8時30分~午後5時15分 ※土・日曜、祝日を除く ※郵送可(2月15日消印有効)



専門の司法書士がご相談を承ります

# 相続 遺言 無料 相談

開催中

相続・贈与・遺言・成年後見

テレビ電話 面談対応中

事前予約 【受付時間】  
 ダイヤル 9:00-18:00

TEL: 0120-82-7540

住所 愛知県瀬戸市陶原町4丁目53番地

信頼と実績の60年 司法書士・行政書士 吉田合同事務所

吉田合同事務所 検索

子ども

教室・講座

福祉

スポーツ

募集

イベント

お知らせ



## スポーツ

### スポーツ教室

☎ 市体育館 ☎ 48・0500

申込は市体育館窓口へ

(午前8時30分～午後8時 3月までの日曜は～午後4時)

新型コロナウイルス感染拡大防止のため、申込開始1週間前にスポーツ教室などの使用施設が利用中止となっている場合は、申込・教室などを中止します。

なお、開催する場合において、感染予防のため、内容を一部変更する場合があります。

#### キッズ柔道一日体験教室

日時 2月14日(日)  
午前11時～正午

場所 市民公園 武道館  
対象 市内および近郊に在住・在学の5歳～小学5年生  
受講料 無料  
申込方法 当日、武道館まで運動のできる服装で直接お越しください。

#### 春季テニス教室

日時 3月7日～21日  
(全3回・日曜)  
午前9時～午後1時  
予備日 3月28日(日)  
場所 市民公園 Aテニスコート  
対象 市内在住・在勤・在学の中学生以上  
受講料 65歳以上 3,850円  
64歳以下 4,500円  
中学生 3,450円  
(スポーツ安全保険料を含む)  
定員 60人(先着順)  
申込期間 2月3日(水)～24日(水)

## 募集

### 自衛官候補生等募集

☎ 自衛隊瀬戸地域事務所  
☎ 83・3181

防衛省自衛隊では、自衛官候補生等の募集を行います。

募集種目 ①予備自衛官補(一般)②予備自衛官補(技術)③自衛官候補生

受験資格 ①18歳以上34歳未満の自衛官未経験者②18歳以上で、保有する技能(語学、医療技術、整備、船舶など)に応じ53～55歳未満の自衛官未経験者※自衛官未経験者には、自衛官であった期間が1年未満の方も含まれます。③18歳以上33歳未満の方

受付期間 ①②4月9日(金)まで③通年  
※くわしくはホームページをご覧ください

## 令和3年度学校体育施設スポーツ開放利用の団体登録を開始します

☎ スポーツ課(市体育館) ☎ 48・0589

市民のスポーツ活動の場として、小・中学校の体育施設を開放しています。利用には、事前にスポーツ課(市体育館)へ団体登録が必要です。

(下記の代表者説明会に必ず出席してください。現在、登録している団体でも、毎年登録が必要です。)

※深川・祖母懐・道泉・東明・古瀬戸小跡地運動施設利用については、スポーツ課までお問い合わせください。

	小学校	中学校
利用施設	運動場・体育館	運動場・体育館・柔剣道場
代表者説明会	2月22日(月) 午後7時 市体育館2階 第1会議室	2月22日(月) 午後8時
団体登録条件	<ul style="list-style-type: none"> <li>●小学校運動場、小学校体育館、中学校体育館、中学校柔剣道場については、おおむね10人以上で構成した団体で、団員の80%以上が校区内在住・在勤・在学者であること。代表者・副代表者は成人であり、校区内住人であること。</li> <li>●中学校運動場については、おおむね10人以上で構成した団体で、登録者全員が本市在住・在勤・在学者であること。代表者・副代表者は成人であり、本市内住人であること。</li> <li>●登録者全員がスポーツ安全保険などに加入していること。</li> </ul>	
登録受付期間	2月1日(月)～15日(月) 受付場所:市体育館窓口 午前8時30分～午後8時(日曜は午前8時30分～午後4時)	

### せとの便利屋さん

引越し・不用品処分のお手伝い・遺品整理・  
エアコンクリーニング・草刈り、枝切りなど

### 地域密着 ベンリー瀬戸共栄通店 Benry

親切・迅速・丁寧な暮らしまわりのお手伝い。全国展開のベンリーなら安心。  
お問合せ・お見積りは無料です。下記のフリーコールまでお気軽にどうぞ。

●●●フリーコール 0120-925-632●●●

■瀬戸市共栄通 5-3

■TEL 0561-89-6761

■営業時間 8:00～19:00

■HP 「ベンリー瀬戸共栄通店」で検索



暮らしの「困った」を解決する  
あなたの街の  
ベンリーです!

Benry  
TOTAL CONVENIENCE SERVICE

広告



ださい。  
<https://www.mod.go.jp/pco/aichi/>



## 瀬戸市立小中学校、特別支援学校の会計年度任用職員を募集します

☎ 学校教育課 ☎ 88・2762

子どもたちのために、学校の環境を整える仕事(用務員)、子どもを直接補助・介護する仕事(介護員)をしてみませんか。

**募集職種** ①用務員(小中学校)

②介護員(瀬戸特別支援学校)

**勤務内容** 職員室、校庭などの清掃、ごみの回収、園芸作業、草刈り、簡易な施設修繕など

②特別支援学校の児童生徒の介護業務

**勤務日** ①月～金曜※ただし、土・日曜、祝日に学校行事が催される場合は勤務日となります。②上記に加え、

春休み・夏休み(登校日以外)・冬休み期間は勤務なし

**勤務時間** ①午前8時～午後4時30分②午前7時45分～午後3時45分まで

**報酬**

①月額149,870円(時給975円)

②月額114,603円(時給975円)

**交通費** 市の規定に基づき交通手段に応じて支給

**採用人数** 若干名

**雇用期間** 令和3年4月1日から1年間(雇用契約を更新する場合もあり)

**申込方法** 所定の申込書に記入の上、学校教育課へ直接ご提出ください。

**申込期間** 2月1日(月)～12日(金) ※土・日曜、祝日を除く

**選考方法** 個人面接を行い、決定します。(2月17日(水)・18日(木)を予定)

**募集要項配布場所** 学校教育課(市役所3階)

※市ホームページ「学校教育課」→「募集情報」からもダウンロードできます。

## 普通救命講習I 受講者募集

☎ 消防署救急担当 ☎ 85・0463

成人に行う胸骨圧迫(心臓マッサージ)やAED「自動体外式除細動器」の取扱いを学びます。

**日時** 3月7日(日)

午前9時～正午

**場所** 消防本部3階 消防対策室(苗場町101)

※庁舎北側に駐車場有り

**対象** 中学生以上

**受講料** 無料

**定員** 20人(先着順)

**申込方法** 3月6日(土)までに電話でお申し込みください。



## 「おためし講座」受講生募集

☎ 学びキャンパスせと事務局 ☎ 78・1417

令和3年度前期受講生募集に合わせ、新規講座の体験講座を開催します。

「興味はあるけど…」「どんな内容か…」と受講を迷っている方、学びをさらに広げたいと思っている皆さん、まずは気軽に受講してみませんか。

**場所** パルティせと4階 第1学習室、第2学習室、大会議室

**対象** 18歳以上の方(市内在住・在勤を問いません)

**受講料** 無料 ※教材費は別途必要(当日徴収します)

**申込方法** 往復はがき(1枚に1講座1人)に①講座番号②講座名③郵便番号④住所⑤氏名(ふりがな)⑥年齢⑦電話番号を記入し、お申し込みください。

**送付先** 〒489-0044 栄町45 パルティせと3階 学びキャンパスせと「おためし講座」係

**締切** 2月18日(木)(必着)

**その他** 定員を超えた場合は抽選。申込者が5人に満たない場合は開講しません。

申込結果は、返信はがきでお知らせします。

※くわしくは、ちらし・ホームページをご覧ください。

学びキャンパスせと

検索



### 講座一覧

#### まなキャン おためし講座

番号	講座名	講師	日時	教材費	定員
1	人生のおカネの不安をなくす方法を学ぼう	伊藤 清和	3月 8日(月) 9:30～11:00	-	10人
2	コロナに負けない! 自宅で作る元気な身体!	都筑 史記	3月 8日(月) 15:15～16:45	-	20人
3	“自宅で”できる健康筋トレ(シニア対象)	引坂 隼大	3月 9日(火) 13:15～14:45	-	10人
4	エクセル関数を使ってグラフを作ってみよう	太田 益央	3月 9日(火) 19:00～20:30	-	5人
5	作ろう! 私だけのアイシングクッキー	宮川 朋子	3月11日(木) 9:30～11:00	500円	10人
6	ポッコリお腹解消ヨガ	水野 貴子	3月11日(木) 9:30～11:00	-	10人
7	自分の気持ちに気づく♥カードコーチング	美舟 智子	3月11日(木) 13:15～14:45	-	20人



## お知らせ

### マイナンバーの休日窓口

☎ 市民課 88・2881

マイナンバーカードをお受け取りいただけます。(要予約)

**日時** 2月13日(土)、20日(土)、28日(日)  
午前8時30～午後4時30分

**場所** 市民課(市役所1階)

#### 予約受付方法

2月3日(水)から受付開始します。  
平日午前9時～午後5時に電話で  
ご予約ください。

#### その他

- 手続きの内容によって30分以上かかる場合があります。
- 必要な持ち物など、くわしくはお問い合わせください。
- 住所異動や証明発行手続きはできません。

### 地元企業就職フェア

☎ 産業政策課 88・2651

瀬戸市、大府市、尾張旭市、豊明

市、日進市、みよし市、長久手市、東郷町の8市町は、求職者と企業の出会いを支援するために、地元企業を一堂に集めた就職フェアを開催します。地元企業への就職をお考えの方は、ぜひお越しください。

**日時** 3月6日(土)

新卒(下記対象①～③)

第1部:正午～午後1時40分、

第2部:午後2時～3時40分

中途(下記対象④):午後4時～6時

**場所** 愛知県産業労働センター(ウインクあいち)7階 展示場フロア  
(名古屋市中村区名駅4-4-38)

**対象** ①大学・大学院・短期大学・高等専門学校・専修学校(専門課程)・高等技術専門学校の学生の方②令和4年3月に卒業予定の学生③上記学校を卒業後3年以内の方④49歳以下の中途求職者の方(高卒含む)

**参加費** 無料(事前予約制)

**出展事業者** 78社(うち市内出展事業者は次の18社)

朝日インテック(株)/イカリ建商(株)/(株)イトー急行/(株)榎村鐵工所/(株)加藤工務店/河村電器産業(株)/(福)樹の里/(株)ケーアールアイ/信和建設(株)/杉山重工(株)/瀬戸信用金庫/大栄工

業(株)/高見起業(株)/テクノエイト(株)/(株)トリオセラミックス/(福)放光福祉会/(株)マイティミズタニ/瀬戸市役所  
※くわしくは市ホームページ「ビジネス産業」→「産業振興」→「就労・労働」をご覧ください。



### 市税の納付期限

☎ 税務課 88・2572

2月10日(水)

市・県民税(第4期)

#### 納 期 限

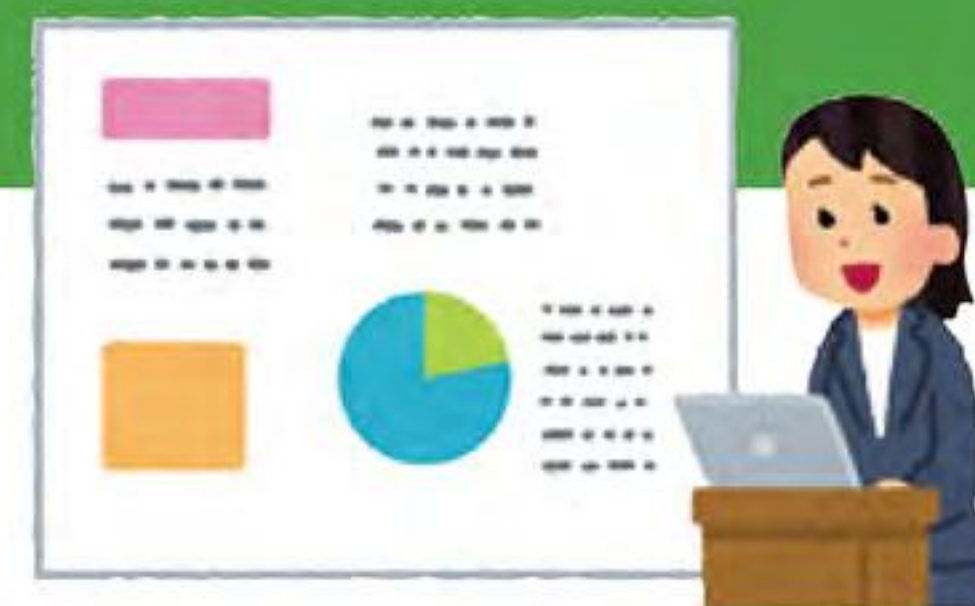
市税の納付は、便利な口座振替制度をご利用ください。

### 大学コンソーシアムせと 2020年度活動成果報告会

☎ 大学コンソーシアムせと事務局 97・1177

大学コンソーシアムせとでは、大学生によるまちづくり活動や大学と行政が協働して実施する地域・社会貢献を目的としたプロジェクトを支援しています。

2020年度の活動成果報告会をオンライン(Zoom)で開催しますので、興味のある方はぜひお申し込みください。



日 時	2月17日(水) 午後1時30分～4時
申込方法	電話・FAX・Eメールで、①氏名(ふりがな)②電話番号③メールアドレス(件名は「活動成果報告会参加希望」)を記入し、お申し込みください。参加のためのミーティングIDなどは申し込み後、ご案内します。 FAX 97・1171 Eメール seto-cu@ma.gctv.ne.jp
発表内容	● 大学生によるまちづくり活動応援成 団体報告/3団体 大学生が自由で自発的に実施したまちづくり活動の報告です。 ● 新しい文化創造プロジェクト活動報告/10プロジェクト 大学と行政が、地域・社会貢献のための新しい仕組みや文化を創造することを目的として実施するプロジェクトの報告です。

くわしくは大学コンソーシアムせとホームページで検索

大学コンソーシアムせと

検索



# 2月 相談窓口

(要予約)の相談は、事前に電話予約をお願いします。★正午～午後1時は昼休みです。  
※新型コロナウイルス感染拡大防止のため、中止となる場合があります。

相談内容	相談日	時間	相談場所	問い合わせ先
消費生活相談 (多重債務相談も含む)	毎週 月・火・木・金曜 (11日(木)・23日(火)を除く)	★午前10時～ 午後4時	電話で受付します	
消費生活法律相談 (事前に消費生活相談が必要)	3日(水)	午後1時～4時	市役所 (2階消費生活センター)	生活安全課 ☎88・2660
行政相談	19日(金)	午後1時～4時		
人権相談(面談:要予約)	10日(水)	★午前10時～午後3時		社会福祉課 ☎88・2610
登記相談 (相続・遺言・贈与・売買・法人)	4日(木)	★午前10時～午後3時	市役所(1階案内)で 当日受付	愛知県司法書士会 ☎052・683・6683
遺言・相続の困りごと相談	なし 次回は3月29日(月)	午前9時～正午		行政書士会東名支部 ☎090・6574・3634(相馬)
不動産相談	18日(木)	午前9時～正午		宅地建物取引業協会 東尾張支部 ☎52・6977
子ども・若者相談 ※事前予約可	毎週 月～金曜 (11日(木)・23日(火)を除く)	午前8時30分～ 午後5時15分		こども未来課 ☎88・2636
ひとり親家庭相談(要予約)	毎週 月・火・金曜 (23日(火)を除く)	午前10時～午後4時	市役所 (2階こども未来課)	こども未来課 ☎88・2631
若者自立就労相談 (若者ひきこもり) (要予約)	24日(水)	午後1時30分～ 4時30分		春日井若者 サポートステーション ☎0568・37・1583
家庭児童相談	毎週 月～金曜 7日(日)・20日(土) (11日(木)・23日(火)を除く)	午前9時～午後6時		家庭児童相談室 ☎82・1990
女性悩みごと相談 (要予約)	5日(金)・12日(金)・ 16日(火)・19日(金)	★午前10時～ 午後3時		女性相談受付 ☎97・1333
外国人相談(スペイン語)	2日(火)・9日(火)16日(火)	★午前10時～ 午後5時	パルティセと	外国人相談窓口 ☎83・7719
外国人相談(ポルトガル語)	3日(水)・17日(水)			
NPO相談	毎週 月～土曜	午前9時～午後5時		瀬戸まちの活動センター ☎97・1161
心配ごと相談(面接相談)	毎週 木曜(祝日を除く)	午後1時～4時		
法律相談 予約は相談日2週間前の午前8時 30分から先着順です	4日(木)・18日(木)・25日(木)	午前9時～11時30分		社会福祉協議会 ☎84・2011
ボランティア相談	毎週 月～金曜 (11日(木)・23日(火)を除く)	午前8時30分～ 午後5時15分	やすらぎ会館	
内職相談	毎週 月曜	★午前10時～ 午後3時		
成年後見巡回相談(要予約)	2日(火)	午後1時30分～ 4時15分		尾張東部権利擁護支援センター ☎75・5008
小中学生の不登校 などの相談	毎週 月～金曜 (11日(木)・23日(火)を除く)	★午前9時～ 午後5時		適応指導教室オアシス21 ☎84・5005
学校生活など教育全般相談	毎週 月～金曜 (11日(木)・23日(火)を除く)	★午前9時～ 午後5時	市役所(3階学校教育課)	教育相談室サン・テレフォン ☎84・8740
認知症相談(家族会)	12日(金)	午後1時30分～ 3時30分	文化センター(文化交流館) 1階12会議室	高齢者福祉課 ☎88・2626
新事業展開・品質管理・ 技術支援・創業相談など (要予約)	毎週 月～金曜 (11日(木)・22日(月)・ 23日(火)を除く)	月曜 ★午前10時～午後4時 火～金曜 ★午前9時～午後4時30分	産業支援センターせと (瀬戸蔵3階)	産業支援センターせと ☎97・1191
ITスキルアップ相談 (要予約)	5日(金)・12日(金)・19日(金)	午後1時～4時	デジタルリサーチパーク センター	デジタルリサーチパーク センター ☎87・3100

子ども

教室・講座

福祉

スポーツ

募集

イベント

お知らせ

## 弁護士法人 心

所属弁護士  
40名以上!!

**交通事故・後遺障害・過払い金・借金  
相続・遺言・企業法務・労務・労災 他**

交通事故 後遺障害  
損害賠償額 適正等級  
無料診断サービス

過払い金  
無料診断サービス

遺言書  
無料診断サービス

●「相談料」交通事故被害・後遺障害・過払い金・借金・相続・遺言・労災以外については、初回30分以降30分原則5千円(税別) ●「その他の費用」お問合わせください ※主たる事務所は愛知県弁護士会所属 < > 内は各所属弁護士会名です ※受任の際には弁護士の直接面談が原則必要です ※費用につきましては例外があり、また変更になる可能性がありますので、詳しくはホームページをご覧ください ※本広告は令和2年12月時点のもの です

**相談料0円** (交通事故被害・後遺障害・過払い金・借金・相続・遺言・労災以外) 夜間・土日祝相談可 (要予約) 広告

総合受付 **0120-41-2403** よいにおさん 平日 9時～21時 受付  
土日祝 9時～18時

詳細は ⇒ <https://www.kokoro.law> (12/31～1/3は除く、大型連休中の休業や臨時休業もございます。詳細はHPをご覧ください)



弁護士・スタッフ一丸となってサポートいたします!

**名古屋駅 徒歩2分**

弁護士法人心名古屋法律事務所  
< 愛知県弁護士会 >

ウィッツ豊田タウン内  
(豊田市駅 徒歩3分)

弁護士法人心豊田法律事務所  
< 愛知県弁護士会 >

松坂屋名古屋店内  
(矢場町駅 0.5分、栄駅 5分)

弁護士法人心栄法律事務所  
< 愛知県弁護士会 >

他の事務所 イオンモール名古屋みなと内・津駅・岐阜駅・東京駅 ほか



※新型コロナウイルス感染拡大防止のため、予定が変更となる場合があります。教室などを開催するにあたっては、感染防止対策をとって実施します。  
また、当面の間、赤ちゃんサロンの開催を見合わせております。  
ご相談などは個別に対応しておりますので、お気軽にお電話でご連絡ください。

## こんにちは赤ちゃん訪問

問 健康課 ☎85・5511

お子さんが健やかに成長され、健康で安心して子育てができるように全戸訪問を実施しています。

**内容** 看護師による赤ちゃんの体重測定や、育児・健康相談、地域の子育て情報の提供

**対象** 2か月～4か月頃の赤ちゃん  
**実施日** ご都合のよい日時に訪問します。  
事前に看護師から電話をしますので、希望日をお知らせください。



## こころの健康相談

問 瀬戸地域産業保健センター(瀬戸旭医師会館内)  
☎84・1139

「仕事のことを考えると夜眠れない」「部下への接し方が分からない」「体の調子がすぐれない」ことはありませんか。一度、お気軽にお電話ください。相談内容などの個人情報には秘密を厳守します。

**日時** 2月15日(月)午後2時～4時  
**場所** 瀬戸旭医師会館相談室(西長根町10)  
**対象** 産業医のいない事業所の事業主・労働者  
**専門医** 精神科医師  
**参加費** 無料  
**申込方法** 電話でお申し込みください。

## 令和2年度 一般不妊治療費等の助成について

問 健康課 ☎85・5511

市では、一般不妊治療などに要する費用の一部を助成しています。(特定不妊治療を除く)助成内容は以下のとおりです。

- 対象** 申請日において以下の条件を満たす方
- ①法律上の夫婦であって、国内の産科、婦人科または産婦人科あるいは泌尿器科において不妊症と診断され、その治療を受けた方
  - ②夫婦の一方または両方が市内に住所を有する方
  - ③健康保険の被保険者または被扶養者である方
  - ④市税を滞納していない方
  - ⑤市国民健康保険料を滞納していない方

**助成要件** 夫および妻の前年所得の合計額が730万円未満であること

### 助成内容

- ①助成額は、1組の夫婦に対して1年度毎に、治療費の本人負担額の2分の1以内の額で5万円まで(千円未満切捨て)
  - ②助成期間は治療開始から連続した2年間(24か月)
- 申請期限**  
令和2年3月から令和3年2月までの診療分は、令和3年3月12日(金)が締切です。  
(年度末は大変混み合います。令和2年度対象分の診療がすでに終わっている場合、または転出予定がある方は転出される前に、速やかに申請してください。)

**申請方法** 窓口でお申し込みください。

**その他** 申請時には領収書が必要です。

※申請書などは、市のホームページ「[くらしの情報](#)」→「[健康・福祉・医療](#)」→「[医療助成](#)」からダウンロードできます。



## チャレンジシートの提出が もうすぐ締め切りです

送付先 〒489-0919 川端町1-31 健康課

提出方法 健康課(やすらぎ会館4階)窓口・郵送・FAXでご提出ください。

締切 2月26日(金)必着

せと健康マイレージ事業とは、誰でも楽しみながら気軽に健康づくりにチャレンジすることができるよう、愛知県と瀬戸市が協働で応援する取り組みです。今年度のチャレンジシートの提出期限が迫っておりますので、チャレンジシートをお持ちの方はお早めにご提出ください。(チャレンジシートの配布期間は終了しました。)

### チャレンジシートを提出すると…



愛知県が発行するあいち健康づくり応援カード  
～MyCa～(通称:まいか)を  
進呈  
(提示すると、県内協力店で  
各種優待が受けられます。)



もれなく皆さんに粗品をプレゼント



抽選で賞品※をプレゼント  
※賞品はせと健康マイレージ事業  
にご協賛いただいた下記の団体様  
から提供いただいています。

大垣共立銀行瀬戸支店、カフェ・デル・ドゥオーモ、JAあいち尾東瀬戸支店、スポーツクラブアクトス、瀬戸旭医師会、瀬戸蔵セラミックプラザ、瀬戸蔵ミュージアム、瀬戸市薬剤師会、瀬戸信用金庫、中日新聞、東名ブレース(株)、東名ボール、波多野耕文堂、道の駅 瀬戸しなの、森永乳業株式会社、ラジオサンキュー、和洋食器「さかえ」(敬称略、五十音順)

くわしくは  
市ホームページから  
ご確認ください▶



### めたぼうしの 健康つらム

## ～食が育てるところとからだ～

問 健康課 ☎85・5511

### 【食育とは】

さまざまな食の経験を通して、知育・徳育・体育の基礎づくりとなるものと位置付けされ、健全なところとからだや、豊かな人間性を育み、生涯にわたって健全な食生活が実践できるための、「食の知識」や「食を選択する力」を身につけること。

食の大切さ、ところとからだの健康、感謝のころなど家族みんなで食べる力を育てましょう。



めたぼうし

### 「食育で身につけたい5つの力」

1. 食べ物をえらぶ力…からだに良い食べものを選ぼう。食事は主食、主菜、副菜をそろえよう。買い物に行きいろいろな食材を知ろう。
2. 食べ物の味がわかる力…食べ物の味を覚えよう。五感(見た目・におい・さわった感じ・音・歯ごたえ)を感じよう。
3. 料理ができる力…家族と一緒に料理を作ってみよう。料理を通じて創造力、集中力、計画性を育もう。
4. 食べ物のいのちを感じる力…食べ物やその「命」を育む自然に感謝しよう。
5. 元気なからだがわかる力…食べすぎ、欠食、むし歯に気をつけよう。睡眠、運動はたっぷり。



### 【気を付けたい6つの“こ”食をチェック】

- ① 孤食…1人で食事をする
  - ② 子食…子どもだけで食事をする
  - ③ 個食…家族それぞれが別々のものを食べる
  - ④ 固食…同じものばかり食べる
  - ⑤ 濃い食…濃い味付けのものばかり食べる
  - ⑥ 小食…食事の量が少ない
- ★あてはまるものはありましたか?家族の生活リズムに合わせて食習慣を見直しましょう。

### 【子どものできるをチェック】

- ① 1日3食「朝・昼・夕」食べている
  - ② 食べる前は手を洗っている
  - ③ 正しい姿勢で食べられる
  - ④ よく噛んで食べている
  - ⑤ 感謝のことは「いただきます」と「ごちそうさま」が言える
- ★食事を楽しみながら、1つずつ「できる」を増やしていきましょう。







# 休日急病診療予定表

案内電話

0561・82・0022

▼歯科当直医は変更されることがありますので、必ず上記「案内電話」でご確認ください。

2月	内科・小児科	歯科
7(日)	瀬戸旭休日急病診療所	梅林歯科医院
11(木・祝)		大沢歯科医院
14(日)		大竹デンタルクリニック

内科・小児科

受付時間: 午前8時45分～11時30分  
午後1時45分～4時30分  
診療時間: 午前9時～正午、午後2時～5時

歯科

診療時間: 午前9時～正午

- ・保険証(各種医療費受給者証を含む)を持参してください。
- ・症状が比較的軽い方の応急的な診療を行う施設です。
- ▶診療時間帯以外の急病の場合、可能な方はかかりつけの医師(ご自分の主治医)にご相談ください。
- ▶かかりつけの医師が不在のときは、救急医療情報センター(☎0561・82・1133)へお問い合わせください。
- ▶公立陶生病院は救命救急センターとして、重篤な救急患者を24時間体制で受け入れる3次救急を主体に対応します。

▶内科・小児科は「瀬戸旭休日急病診療所」で行います。

住所: 瀬戸市西長根町7(瀬戸旭医師会館敷地内)

・感染予防のため「付き添い者」と一緒にご来院ください。

・「問診票」を記入して持参してください。

(様式は市ホームページからダウンロードできます。)

# ごみ収集予定日 (2月1日～)

	びん・缶・ペットボトル	紙類・古布	燃えるごみ
道 泉	2日 火	9日 火	月・木
深 川	10日 水	3日 水	月・木
古 瀬 戸	3日 水	10日 水	火・金
東 明	12日 金	5日 金	月・木
祖 母 懐	10日 水	3日 水	月・木
陶 原 ※	10日 水	3日 水	月・木
原 山 町	11日 木	4日 木	火・金
長 根	3日 水	10日 水	火・金
效 範 北 ※	1日・15日 月	8日 月	水・土
效 範 南 ※	2日 火	9日 火	水・土
水 南	12日 金	5日 金	水・土
水 野	9日 火	2日 火	月・木
品 野 1 ※	4日 木	11日 木	火・金
品 野 2 ※	11日 木	4日 木	火・金
山 口	4日 木	11日 木	火・金
菱野・本地	8日 月	1日・15日 月	火・金
新 郷	11日 木	4日 木	火・金
西 陵	9日 火	2日 火	月・木
原 山 台	5日 金	12日 金	月・木
萩 山 台	5日 金	12日 金	月・木
八 幡 台	5日 金	12日 金	月・木

ごみ・資源物収集カレンダーは市役所・支所・市民サービスセンターで配布しています。

## 燃えないごみ・粗大ごみ

予約制の戸別収集(予約時に収集日を決める方式)です。電話かインターネットで予約をしてください。



電話予約: 0561・84・5371  
月～金曜: 午前9時～午後5時 ※祝日も可



インターネット予約(携帯電話も可)  
<http://www.setogomi.com/>

燃えないごみ 氏名・収集日を書いた紙を貼ってください  
粗大ごみ 氏名・収集日を書いた処理券を貼ってください

注意 収集日の午前8時30分までに、予約時に指定した場所へ出してください

FAXは聴覚などに障害のある方専用の予約方法です。収集日などのお知らせは後日になります。  
FAX予約: 0561・82・8751

- ◆陶 原 ※…原山町を除く
- ◆效 範 北 ※…名鉄瀬戸線の北側
- ◆效 範 南 ※…名鉄瀬戸線の南側
- ◆品 野 1 ※…品野町1丁目～6丁目、窯町
- ◆品 野 2 ※…品野町7丁目～8丁目、中品野町、上品野町、白岩町、片草町、落合町、広之田町、北丘町、八床町、井山町、鳥原町、岩屋町、上半田川町、下半田川町、定光寺町

## 令和2年中 火災発生・救急車出動件数

火災発生	救急車出動
25件 (前年比 -13件)	4,983件 (前年比 -672件)

せとまちテレビ グリーンシティーケーブルテレビご加入の方

デジタル放送 地上D121ch 放送 1日6回

市ホームページからもご覧いただけます。

せとまちテレビ 検索

せとまちラジオ

市ホームページからも聴くことができます。

ラジオサンキューFM84.5 せとまちラジオ 検索

スマートフォン用アプリケーション 「せとまちナビ」

iPhoneをご利用の方



Androidをご利用の方



「せとまちナビ」Instagram

個人情報の利用目的 広報せとで募集するものは、それぞれ必要な範囲内で個人の情報を収集、利用します。収集した個人情報は、その他の目的で無断利用することはいたしません。



この広報紙は、植物油インキを使用しています。

【編集・発行】 瀬戸市役所 シティプロモーション課 〒489-8701 瀬戸市追分町64番地の1  
Eメール: koho@city.seto.lg.jp http://www.city.seto.aichi.jp  
TEL: 0561・82・7111(代表) FAX: 0561・88・2533  
ご意見・ご感想などをお寄せください。



市ホームページ