

瀬戸市コミュニティバス利用者アンケート結果

平成31年（2019年）3月

瀬戸市

瀬戸市コミュニティバス利用者アンケート調査結果

目 次

1 瀬戸市コミュニティバス利用者アンケート調査結果	1
1-1 調査方法.....	1
1-2 調査票.....	2
1-3 調査結果.....	6

1 瀬戸市コミュニティバス利用者アンケート調査結果

1-1 調査方法

コミュニティバス車内にアンケート調査票および回収箱を設置し、乗客の意向を確認した。なお、OD 調査のために調査員が乗り込み調査を行った日（8月18日（土）～21日（火）のうち各路線平日休日各1日）は、対面調査によりアンケート調査をおこなっている。

また、回収方法は、車内に設置した回収箱で回収したほか、郵送回収のための返信用封筒およびWEB回答が可能となるフォームを用意した。

調査期間	平成30年8月18日（土）～9月9日（日）	
配布方法	・コミュニティバス車内に調査票を設置 ・OD 調査のため調査員が乗り込み調査をおこなった日（8月18日（土）～21日（火））は、調査員が対面で調査票を配布・回収	
回収方法	・対面回収（8月18日（土）～21日（火）のOD 調査実施日のみ） ・車内回収箱 ・郵送回収 ・WEB 回答	
対象路線	コミュニティバス全8路線（下半田川線、曾野線、上半田川線、片草線、岩屋堂線、本地線、上之山線、こうはん線）	
対象者	コミュニティバス 乗客	
配布票数	1,441 票	
	車内対面配布	174 票
	車内設置	1,267 票 ※準備部数 1,600 票－期間終了後余り 333 票＝1,267 票
回収票数	464 票	
	車内対面回収	174 票
	車内回収箱	128 票
	郵送回収	147 票
	市役所持込	1 票
	WEB 回答	14 票

コミュニティバス利用者アンケート

このアンケートは、瀬戸市コミュニティバスの運行に関して、利用者の皆さまのご意見をお聞きし、今後の運行改善の参考とするために瀬戸市が実施するものです。お忙しいところ、大変お手数をおかけしますが、ぜひご協力をお願い申し上げます。

【アンケートの回答方法】

1. このアンケート用紙で回答する。

- このアンケート調査票に回答を記入し、車内に備え付けの回収 BOX に投函いただくか、返信用封筒にて瀬戸市役所都市計画課まで郵送ください。

2. パソコンでアンケートに回答する。

- パソコンで以下の URL を読み込み、ご回答ください。
URL <https://goo.gl/forms/MSgbV1rYhw97wHbf2>

3. スマートフォンからアンケートに回答する。

- スマートフォンで下記の QR コードを読み込み、ご回答ください。



アンケート回収：9月7日（金）までに「調査票」（本紙）を返信用封筒（切手不要）に入れて、車内の回収 BOX または郵便ポストへご投函いただくか、パソコンやスマートフォンからご回答ください。

【問い合わせ先】
瀬戸市役所 都市計画課
（電話：0561-88-2680）

■日頃のコミュニティバスの利用についてお尋ねします。

問1 瀬戸市のコミュニティバスの利用頻度について、**該当する番号1つに○**をつけてください。

利用頻度 (1つに○)	1. ほぼ毎日	2. 平日ほぼ毎日
	3. 1週間に2～3日程度	4. 1週間に1日程度
	5. 月に2～3日程度	6. 年に数回程度
	7. 雨天時のみ	8. その他 ()

問2 瀬戸市のコミュニティバスの現状の満足度について、項目ごとに該当する番号1つに○をつけてください。また、「やや不満」「不満」と回答された項目については、具体的な理由をご記入ください。

		満足	やや満足	どちらとも いえない	やや不満	不満	「やや不満」「不満」 に思う理由（記入）
例	運賃	5	4	3	2	1	
①	運賃	5	4	3	2	1	
②	運行ルート	5	4	3	2	1	
③	運行曜日	5	4	3	2	1	
④	運行本数	5	4	3	2	1	
⑤	始発と終発の時間	5	4	3	2	1	
⑥	バスの乗り心地	5	4	3	2	1	
⑦	運転手の対応	5	4	3	2	1	
⑧	自宅から最寄りのバス停 までの距離	5	4	3	2	1	
⑨	降車バス停から目的地 までの距離	5	4	3	2	1	
⑩	バス停の待合環境（屋根や ベンチの設置状況等）	5	4	3	2	1	
⑪	乗り継ぎの際の待ち時間	5	4	3	2	1	
⑫	乗り継ぎの情報や 乗り継ぎ案内のわかりやすさ	5	4	3	2	1	
⑬	総合的な満足度	5	4	3	2	1	

問3 今後、コミュニティバスを利用していく上で、重要と思う項目3つに○をつけてください。

重要と思う項目 (3つに○)	1. 運賃	2. 運行ルート	3. 運行曜日
	4. 運行本数	5. 始発と終発の時間	
	6. バスの乗り心地	7. 運転手の対応	
	8. 自宅から最寄りのバス停までの距離		
	9. 降車バス停から目的地までの距離		
	10. バス停の待合環境（屋根やベンチの設置状況等）		
	11. 乗り継ぎの際の待ち時間		
	12. 乗り継ぎの情報や乗り継ぎ案内のわかりやすさ		

■今回のコミュニティバスの利用についてお尋ねします。

問4 アンケートを受け取った当日のコミュニティバス利用について、各設問にお答えください。

①乗車日時 (記入)	平成30年8月()日 午前・午後()時頃
②乗車路線 (1つに○)	1. 下半田川線 2. 曾野線 3. 上半田川線 4. 片草線 5. 岩屋堂線 6. 本地線 7. 上之山線 8. こうはん線
③利用目的 (1つに○)	1. 通勤 2. 通学 3. 買い物 4. 通院 5. 業務 6. 飲食・趣味・娯楽 7. 観光・レクリエーション 8. その他()
④乗車バス停 (記入)	()バス停
⑤ご自宅から歩いた 場合のバス停まで の時間(1つに○)	1. 1分程度 2. 3分程度 3. 5分程度 4. 7分程度 5. 10分程度 6. 15分程度 7. 20分程度 8. 25分以上
⑥降車バス停 (記入)	()バス停
⑦利用の最終目的地 (記入)	(例：陶生病院)
⑧利用したコミュニ ティバスが無かつ た場合の、本日の 目的地までの行き 方 (1つに○)	1. 行けない 2. 徒歩 3. 自転車 4. 自動車(自分で運転) 5. 自動車(家族が運転) 6. 原付・バイク 7. 名鉄バス 8. 他のコミュニティバス 9. 名鉄瀬戸線 10. 愛知環状鉄道 11. タクシー 12. その他()

■コミュニティバスの運行についてお尋ねします。

問5 バスで行きたい、または、バスで行けるようになると良いと考える施設を、**3つまで記入**してください。

また、施設への訪問頻度はどれくらいですか。それぞれ**該当する番号1つ**に○をつけてください。(現在コミュニティバスが行っていない施設については、バスが行けるようになった際の訪問頻度をお答えください。)

具体的な施設名		施設への訪問頻度	
①		1. ほぼ毎日 3. 月に数日	2. 週に数日 4. 年に数日
②		1. ほぼ毎日 3. 月に数日	2. 週に数日 4. 年に数日
③		1. ほぼ毎日 3. 月に数日	2. 週に数日 4. 年に数日

問6 今後、コミュニティバスの運行経費（市の負担は年間約5千万円）を維持しつつ、市民の皆さんの移動手段を確保するために運行の改善を行う場合、どのような検討を行うべきと思いますか。あなたの考えに近いもの全てに○をつけてください。

今後検討すべきと思う内容 (すべてに○)	1. 運賃は現状のまま、運行本数を減らし、行きたい目的地や住宅地等を経由するルートを検討する。 2. 運賃を値上げし、運行本数は現状のまま、行きたい目的地や住宅地等を経由するルートを検討する。 3. 予約があったときだけ自宅から目的地まで相乗りで運行する「デマンド型タクシー」の運行を検討する。 4. 地域住民で自らバスの運行を行う「住民バス」の運営を検討する。 5. その他()
-------------------------	---

問7 コミュニティバスや公共交通全般について、使いやすくするためのアイデア等があれば、ご自由に記入してください。

■あなた自身のことについてお尋ねします。

問8 あなた自身のことについて、各設問にお答えください。

①性別 (1つに○)	1. 男性 2. 女性
②年齢 (1つに○)	1. 20歳未満 2. 20歳代 3. 30歳代 4. 40歳代 5. 50歳代 6. 60歳代 7. 70歳代 8. 80歳代以上
③職業 (1つに○)	1. 会社員・公務員・団体職員 2. 自営業・自由業 3. 学生 4. パート・アルバイト 5. 専業主婦(主夫) 6. 無職 7. その他()
④お住まい (町丁目を記入)	お住まいの丁目(記入例:陶原町1丁目)

アンケートは以上です。ご協力ありがとうございました。

1-3 調査結果

(アンケート調査結果の概要)

『バスの利用頻度について』

- ・ 回答者の半数以上がバスを1週間に2～3日程度以上使用している。
- ・ 回答者の8割以上が月に2回以上利用している。

『運賃や運行ルートなどに対する満足度・重要度について』

	高かった項目	低かった項目
満足度	運賃 (4.70) 運転手の対応 (4.37)	運行本数 (2.97) バス停の待合環境 (3.15)
重要度	運行本数 (57.8%) 運賃 (42.7%) 運行ルート (40.1%)	

- ・ 満足度が高いのは運賃、運転手の対応などであり、一方で低いのは運行本数・バス停の待合環境・乗り継ぎの際の待ち時間などであった。
- ・ 重要度が最も高いのは57.8%の運行本数で、次いで運賃、運行ルートが4割以上と多かった。
- ・ 運賃に対する満足度が高い一方で重要とされており、維持すべき項目といえる。
- ・ 運行本数に対する満足度が低い一方で重要とされており、運行本数の増加が望まれているといえる。
- ・ 運行本数、運賃に次いで運行ルートが重要とされている割合が高い。
- ・ 運行曜日に関しては一部の路線は週3～4日運行となっているため、毎日運行を望む利用客が多く、通院を目的に毎日運行を望む利用客が多い。

『バス利用時間について』

- ・ 回答者の乗車時間は、約7割が午前利用、約3割が午後利用していた。

『バス利用路線について』

- ・ 回答者の乗車路線は、こうはん線と上之山線がそれぞれ28.2%、26.9%と多かった。
- ・ 曾野線・本地線は週4日運行、下半田川線は週3日運行なので、運行日当たりの回答者数でいえばこの3線も多い。

『バス利用目的について』

- ・ 利用目的は買い物と通院が多く、利用目的の半分以上を占めている。通勤通学は合わせて約8%で、乗車路線ごとに見ると上之山線での通勤客が多い。

利用目的 (多い順)
買い物 36.4%
通院 26.1%
飲食・趣味・娯楽 9.3%

『自宅からバス停までの距離について』

- ・ 5分程度が28.9%と最も多く、5分以下が全体の約6割だったが、10分以上かかる回答者も全体の2割以上存在している。

『乗車バス停について』

- 下半田川線の乗車バス停は常光寺公園付近からの利用者が多い。
- 曾野線の乗車バス停は他の路線・基幹バスからの乗り継ぎ元である「しなのバスセンター」が最も多い。
- 上ノ山線の乗車バス停は上位3箇所とも駅であった。
- こうはん線は東山町・すみれ台からの利用者が多い。

『降車バス停について』

- 下半田川線は利用者40人の3割以上である15人がイオン瀬戸みずの店で降車していた。
- 曾野線は中水野駅、イオン瀬戸みずの店での降車が多かった。
- 本地線は愛知医大での降車人数が多い。
- 上之山線は緑町が最も多く、次いで瀬戸駅前が多かった。
- こうはん線は陶生病院・新瀬戸駅・イオン瀬戸みずの店の3箇所が多かった。

『利用の最終目的地について』

- 乗り継ぎ目的で陶生病院を最終目的地にする利用客が下半田川線・曾野線・片草線・本地線で多かった。
- 乗り継ぎ無く行ける買い物先としてイオン瀬戸みずの店やバロー新瀬戸店が多かった。
- 乗り継ぎ無く行ける病院として本地線での愛知医大、こうはん線での陶生病院はそれぞれ最終目的地とする人が最も多かった。

『利用したコミュニティバスが無かった場合の、目的地までの行き方について』

- 回答者の約2割が「行けない」と答えている。
- その他の回答者は、徒歩や自転車が約25%、自動車が約6%、名鉄バスなどの他のバスが約17%、鉄道が約13%、タクシーが約12%となっていた。

『行きたい、または行けるようになると良いと考える施設』

- 「陶生病院」が最も多く、また現在どの路線も通っていない「瀬戸市役所」が2位となった。
- 他に既に通っている・もしくはバス停が近い位置として多かったのは「イオン瀬戸みずの店」、「瀬戸駅」、「市立図書館」、「やすらぎ会館」、「バロー新瀬戸店」だった。
- 他に近くにバス停がない施設として多かったのは「道の駅瀬戸しなの」、「アピタ瀬戸店」、「カーマホームセンター」だった。

行きたい・行けるようになると良い施設（多い順）	
陶生病院	20.1%
瀬戸市役所	18.7%
イオン瀬戸みずの店	11.9%

『運行経費を維持しつつ運行の改善を行う場合、検討すべき内容について』

- 運行の改善を行う手段として、運行本数を減らしたり値上げを行うことに同意する意見がある一方で、デマンド型タクシーや住民バスの運営へ同意する意見も9%以上と一定数見られる。
- 無回答者数が全体の3割と多かった。

『回答者の属性について』

- 利用者は女性が73%であり、利用者の6割以上が70歳代以上であることから、女性高齢者がメインの利用客層であるといえる。
- 職業は無職と専業主婦（主夫）が全体の7割を占めている。
- 住居地は地域別で見ると、幡山地域が合計で約3割と多かったが、赤津地域を除く他の地域の3地域も16%以上存在している。

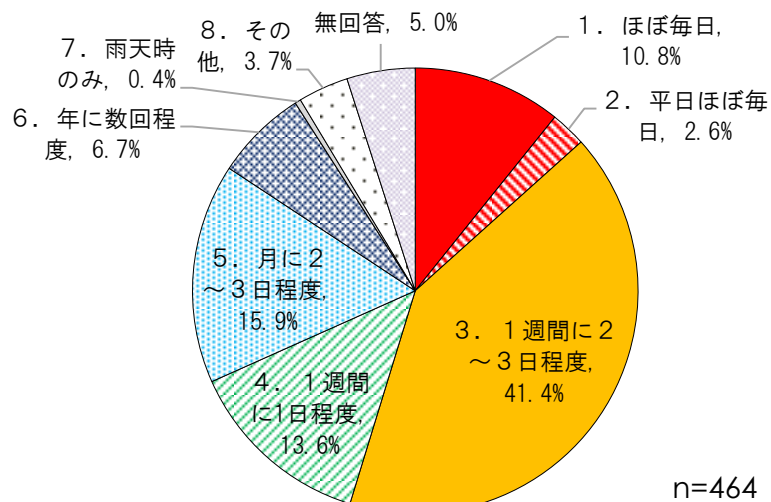
『自由記述について』

- 運賃に関する意見では、「回数券、定期券などの機能がほしい」という意見が8件、「manacaを利用できるようにしてほしい」が6件あり、現金以外での支払いを求める利用客が存在している。値上げを容認する意見が3件あり、また「4. 運行ルート」での「①値上げして運行本数を増やしてほしい（6人）」を含めると9件となる。
- 運行ルートに関する意見では「特定場所へ運行してほしい」という意見が18件と多く、行先は陶生病院と道の駅しなのが多かった。また、「駅へ乗り継ぎできるようにしてほしい」という意見が8件あった。
- 毎日運行を希望する回答者が曾野線で多く、理由の多くは「陶生病院への通院」であった。
- 陶生病院へ行くために特定時間のバスを増やしてほしいという意見が3件あった。
- 始発よりも終発を増やしてほしいという意見が多かった。
- バスを大きくしてほしいという意見が、満席で乗れなかったという意見を含めて19件あった。
- 乗り降りが難しいという意見が4件、荷物を移動しやすくしてほしいという意見が4件あった。
- バス停の待合環境を改善してほしいという意見が6件あった。
- バスが自宅の近くまで来てほしいという意見が7件あった。
- 乗り継ぎ時間を調整してほしいという意見が10件あった。
- コミュニティバスの認知度を上げてほしいという意見が7件あった。
- 現状維持を望む意見が6件あった。

(アンケート調査結果 (設問別))

問1 瀬戸市のコミュニティバスの利用頻度について、該当する番号1つに○をつけてください。

記入内容	件数	比率
1. ほぼ毎日	50	10.8%
2. 平日ほぼ毎日	12	2.6%
3. 1週間に2~3日程度	192	41.4%
4. 1週間に1日程度	63	13.6%
5. 月に2~3日程度	74	15.9%
6. 年に数回程度	31	6.7%
7. 雨天時のみ	2	0.4%
8. その他	17	3.7%
無回答	23	5.0%
合計	464	100.0%

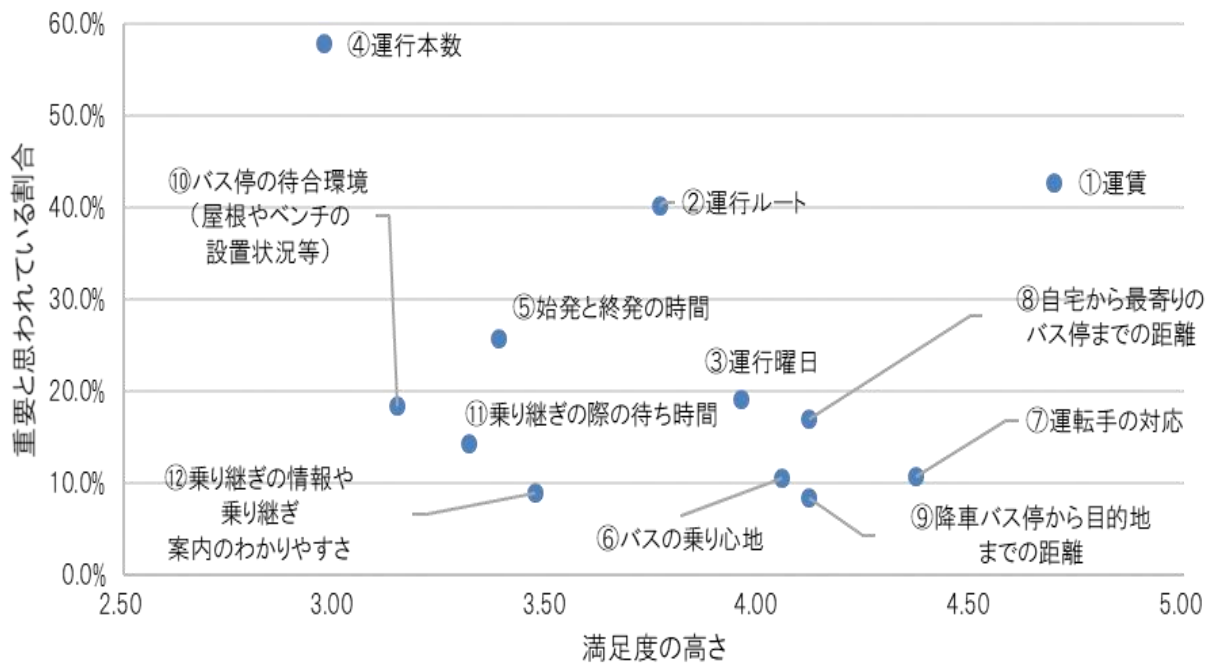
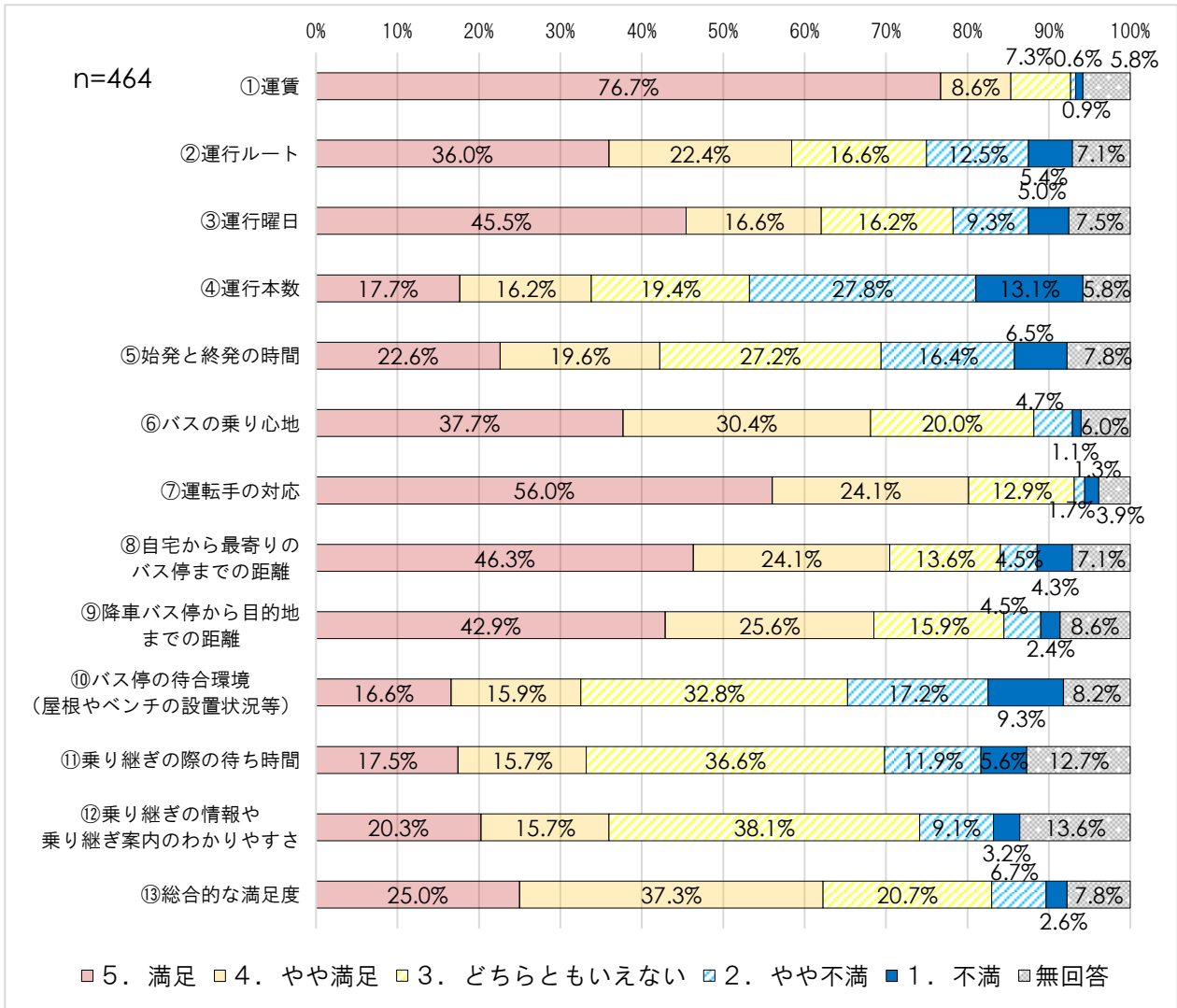


8. その他の内容
月1回程度
夏休みの間のみ
特に暑い日・季節
初めて利用 (3名)
2月に1回 (2名)
週に5日
下半田川線または曾野線は月1回程度
陶生病院に行く時
乗り換えが面倒で便利になれば利用が多くなると思います
天候、体調に合わせる。
月に6~7日 (2名)
バスがすぐに来るとき

問2 瀬戸市のコミュニティバスの現状の満足度について、項目ごとに該当する番号1つに○をつけてください。また、「やや不満」「不満」と回答された項目については、具体的な理由をご記入ください。

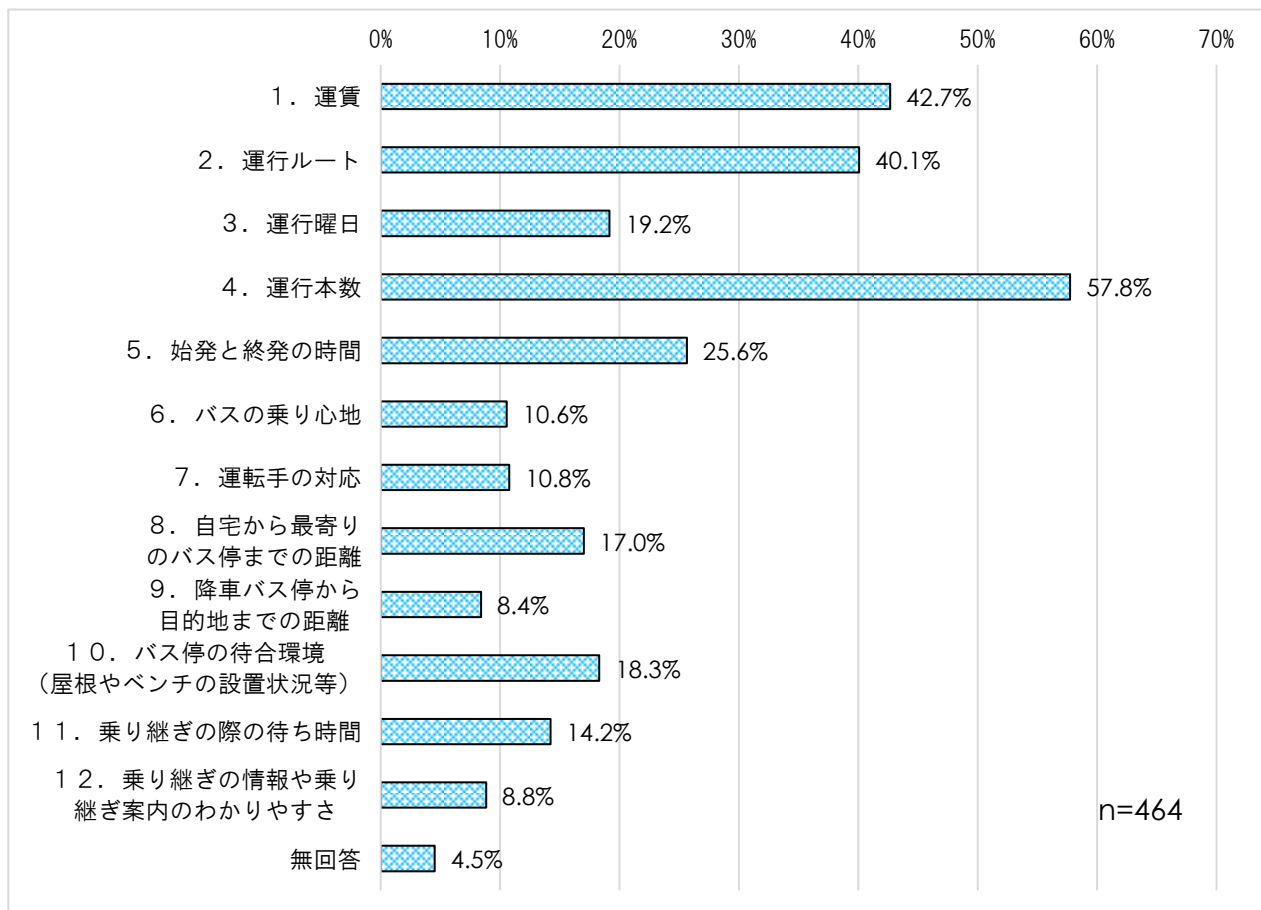
記入内容	5. 満足	4. やや満足	3. どちらとも いえない	2. やや不満	1. 不満	無回答	評点
①運賃	356	40	34	3	4	27	4.70
②運行ルート	167	104	77	58	25	33	3.77
③運行曜日	211	77	75	43	23	35	3.96
④運行本数	82	75	90	129	61	27	2.97
⑤始発と終発の時間	105	91	126	76	30	36	3.39
⑥バスの乗り心地	175	141	93	22	5	28	4.05
⑦運転手の対応	260	112	60	6	8	18	4.37
⑧自宅から 最寄りのバス停 までの距離	215	112	63	21	20	33	4.12
⑨降車バス停 から目的地 までの距離	199	119	74	21	11	40	4.12
⑩バス停の待合環境(屋 根やベンチの設置状 況等)	77	74	152	80	43	38	3.15
⑪乗り継ぎの際の待ち 時間	81	73	170	55	26	59	3.32
⑫乗り継ぎの情報や乗 り継ぎ案内のわかり やすさ	94	73	177	42	15	63	3.47
⑬総合的な満足度	116	173	96	31	12	36	3.82

回答者数：464人



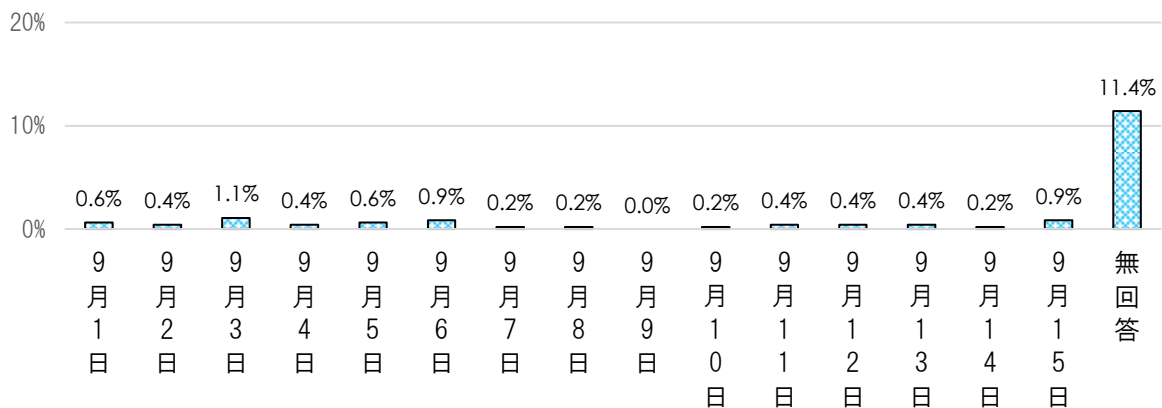
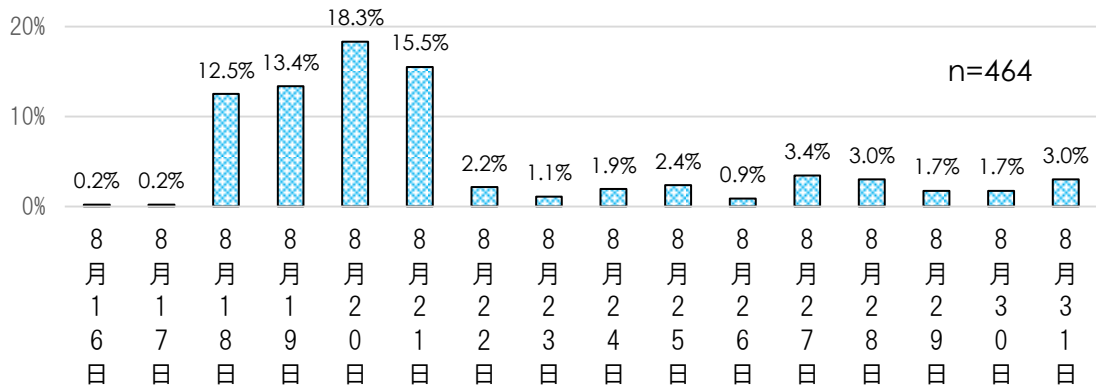
問3 今後、コミュニティバスを利用していく上で、重要と思う項目3つに○をつけてください。

記入内容	件数	比率
1. 運賃	198	42.7%
2. 運行ルート	186	40.1%
3. 運行曜日	89	19.2%
4. 運行本数	268	57.8%
5. 始発と終発の時間	119	25.6%
6. バスの乗り心地	49	10.6%
7. 運転手の対応	50	10.8%
8. 自宅から最寄りのバス停までの距離	79	17.0%
9. 降車バス停から目的地までの距離	39	8.4%
10. バス停の待合環境（屋根やベンチの設置状況等）	85	18.3%
11. 乗り継ぎの際の待ち時間	66	14.2%
12. 乗り継ぎの情報や乗り継ぎ案内のわかりやすさ	41	8.8%
無回答	21	4.5%

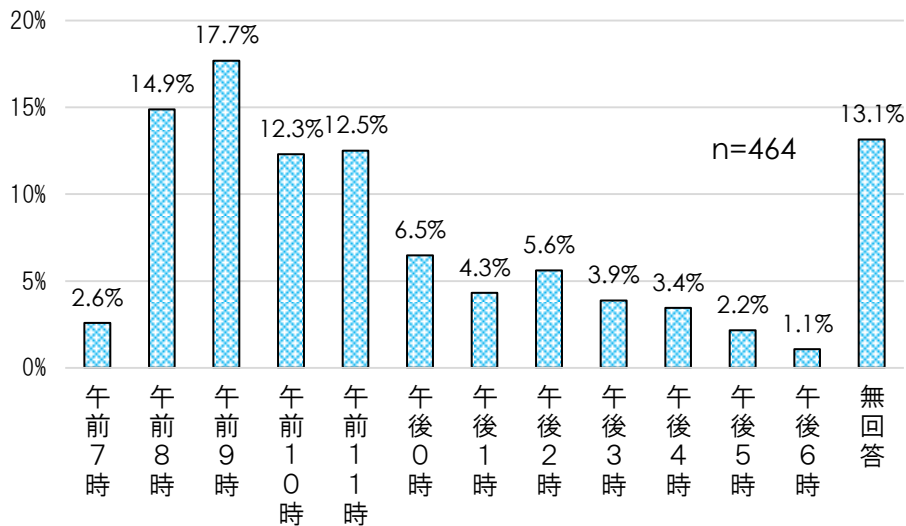


問4 アンケートを受け取った当日のコミュニティバス利用について、各設問にお答えください。

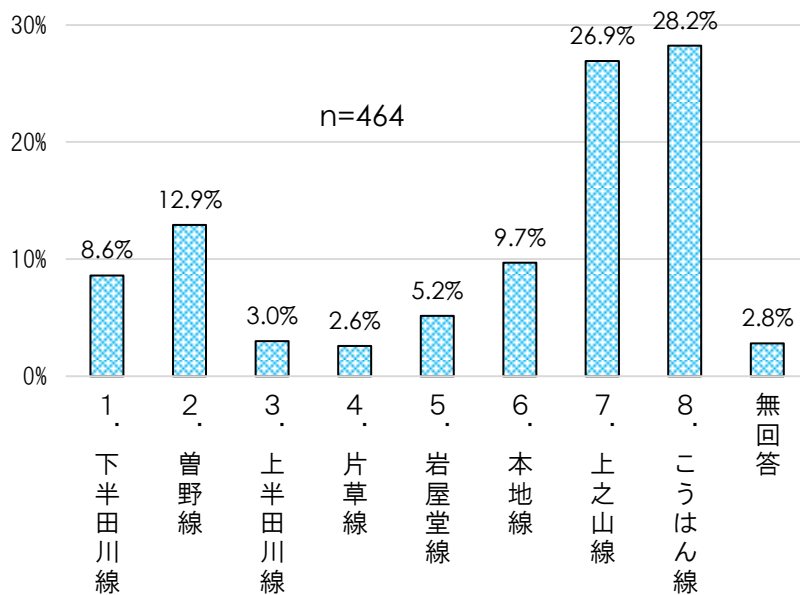
①乗車日時（平成30年〇月〇日）					
記入内容	件数	比率	記入内容	件数	比率
8月16日	1	0.2%	9月1日	3	0.6%
8月17日	1	0.2%	9月2日	2	0.4%
8月18日	58	12.5%	9月3日	5	1.1%
8月19日	62	13.4%	9月4日	2	0.4%
8月20日	85	18.3%	9月5日	3	0.6%
8月21日	72	15.5%	9月6日	4	0.9%
8月22日	10	2.2%	9月7日	1	0.2%
8月23日	5	1.1%	9月8日	1	0.2%
8月24日	9	1.9%	9月9日	0	0.0%
8月25日	11	2.4%	9月10日	1	0.2%
8月26日	4	0.9%	9月11日	2	0.4%
8月27日	16	3.4%	9月12日	2	0.4%
8月28日	14	3.0%	9月13日	2	0.4%
8月29日	8	1.7%	9月14日	1	0.2%
8月30日	8	1.7%	9月15日	4	0.9%
8月31日	14	3.0%	無回答	53	11.4%
			合計	464	100.0%



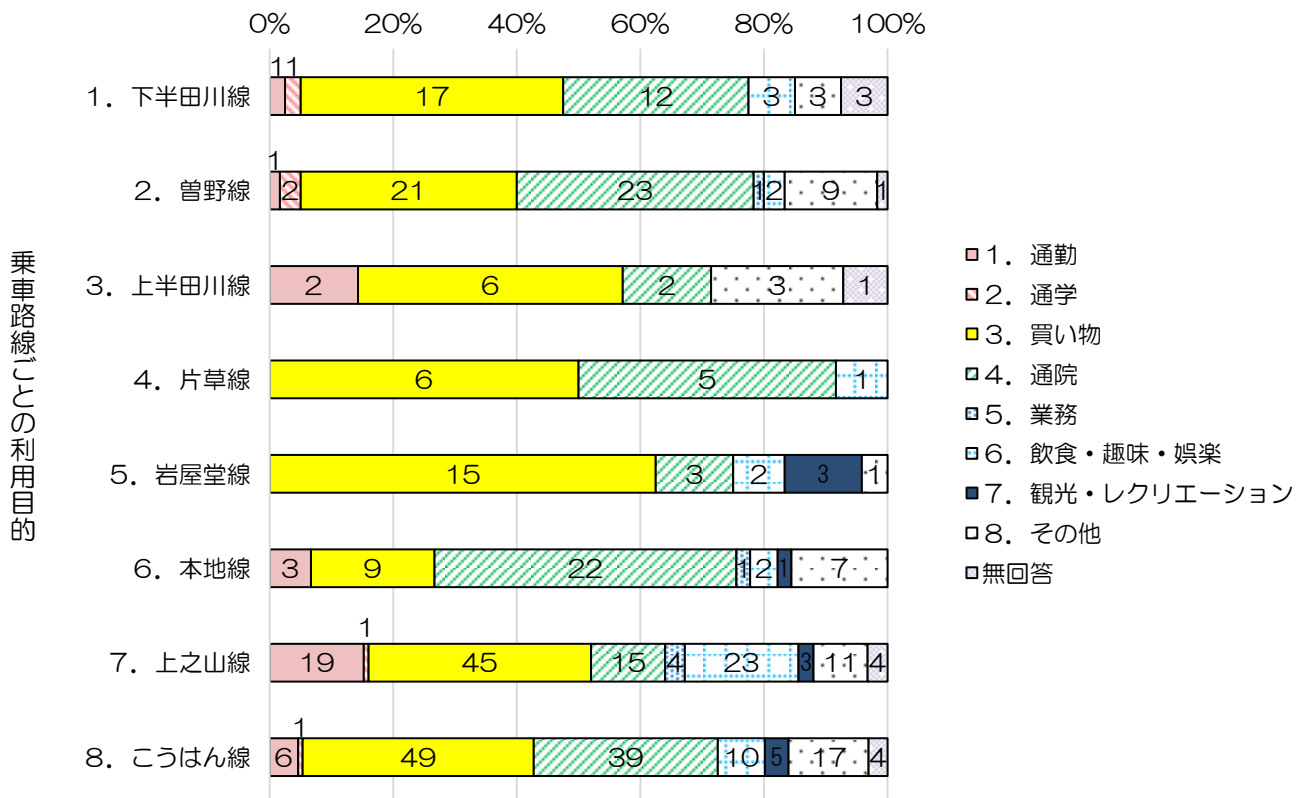
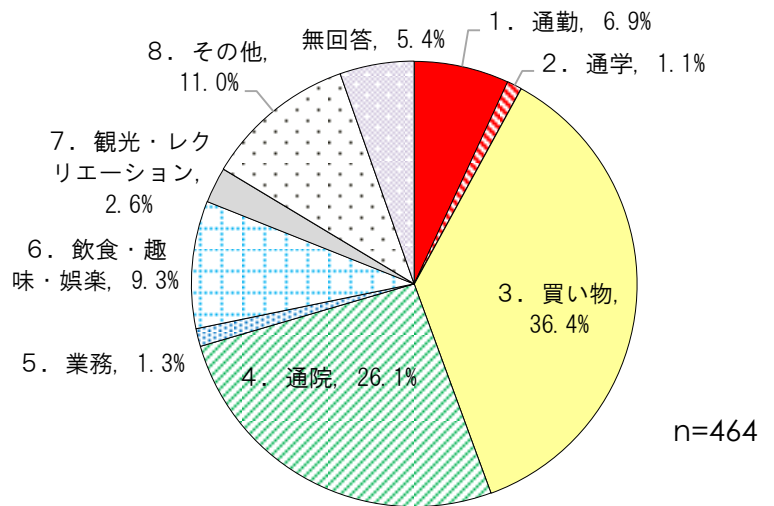
①乗車日時（午前・午後〇時頃）		
記入内容	件数	比率
午前7時	12	2.6%
午前8時	69	14.9%
午前9時	82	17.7%
午前10時	57	12.3%
午前11時	58	12.5%
午後0時	30	6.5%
午後1時	20	4.3%
午後2時	26	5.6%
午後3時	18	3.9%
午後4時	16	3.4%
午後5時	10	2.2%
午後6時	5	1.1%
無回答	61	13.1%
合計	464	100.0%



②乗車路線（1つに〇）		
記入内容	件数	比率
1. 下半田川線	40	8.6%
2. 曾野線	60	12.9%
3. 上半田川線	14	3.0%
4. 片草線	12	2.6%
5. 岩屋堂線	24	5.2%
6. 本地線	45	9.7%
7. 上之山線	125	26.9%
8. こうはん線	131	28.2%
無回答	13	2.8%
合計	464	100.0%



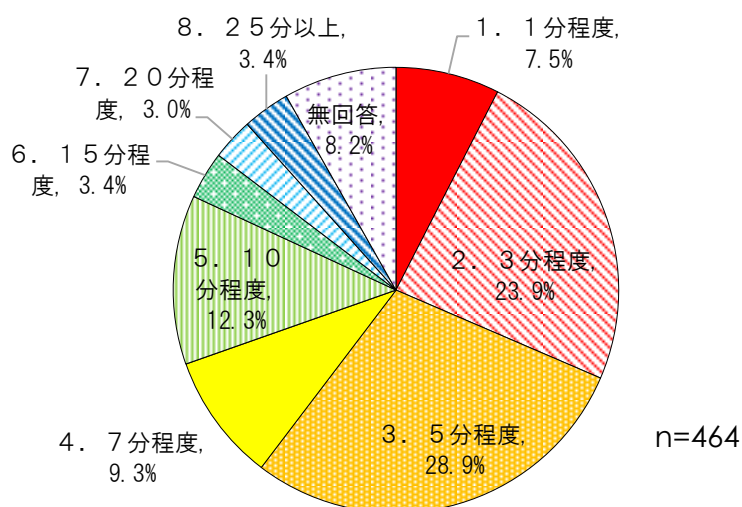
③利用目的（1つに〇）		
記入内容	件数	比率
1. 通勤	32	6.9%
2. 通学	5	1.1%
3. 買い物	169	36.4%
4. 通院	121	26.1%
5. 業務	6	1.3%
6. 飲食・趣味・娯楽	43	9.3%
7. 観光・レクリエーション	12	2.6%
8. その他	51	11.0%
無回答	25	5.4%
合計	464	100.0%



8. その他の利用目的
 お見舞い（8名）、友人宅（6名）、実家に帰省（2名）、図書館（2名）、看護、公開講座、子どもとプレイルームへ、自宅、墓参り、畑、人と待ち合わせ、美容院、福祉施設へ、訪問、ホーム（介護）へ通い、息子の介護（交通事故のため）、やすらぎ会館でのボランティア勉強会

④乗車バス停	最も多い		2番目に多い		3番目に多い	
	バス停名	回答者数	バス停名	回答者数	バス停名	回答者数
1. 下半田川線	下半田川町	8	定光寺町東	7	定光寺公園	5
2. 曾野線	しなのバスセンター	14	北脇	7	—	
			中水野駅	7		
3. 上半田川線	北山団地	3	—		—	
	北丘町南	3				
	しなのバスセンター	3				
4. 片草線	城前	2	片草町民会館	1	—	
			白岩口	1		
	中品野	2	中洞	1		
			上品野口	1		
			パロー品野店	1		
5. 岩屋堂線	パロー品野店	8	しなのバスセンター	4	窯町	3
6. 本地線	井戸金町	8	愛知医大	5	瀬戸口駅	4
7. 上之山線	瀬戸駅前	27	山口駅	14	八草駅	9
8. こうはん線	東山町	17	新瀬戸駅	14	すみれ台	12

⑤ご自宅から歩いた場合のバス停までの時間(1つに○)		
記入内容	件数	比率
1. 1分程度	35	7.5%
2. 3分程度	111	23.9%
3. 5分程度	134	28.9%
4. 7分程度	43	9.3%
5. 10分程度	57	12.3%
6. 15分程度	16	3.4%
7. 20分程度	14	3.0%
8. 25分以上	16	3.4%
無回答	38	8.2%
合計	464	100.0%

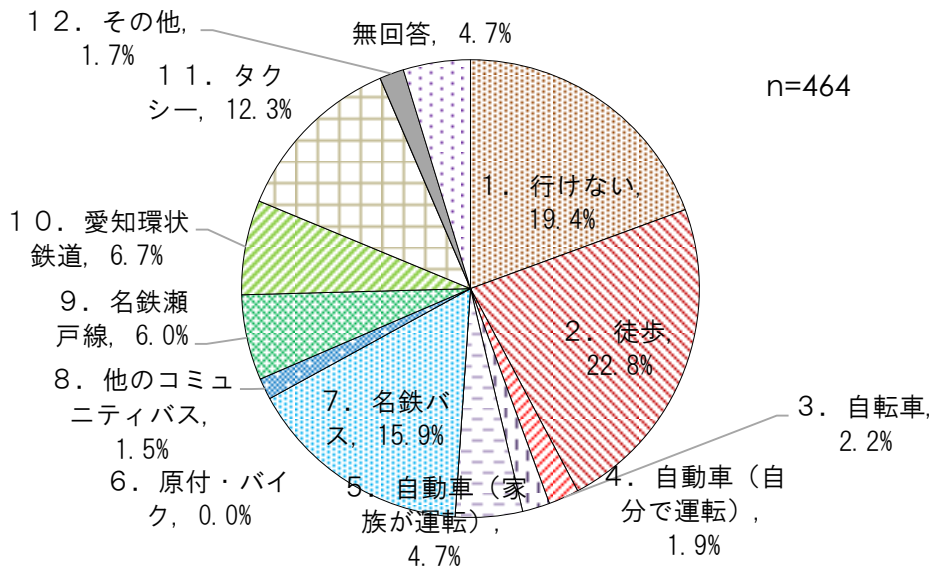


⑥降車バス停	最も多い		2番目に多い		3番目に多い	
	バス停名	回答者数	バス停名	回答者数	バス停名	回答者数
1. 下半田川線	イオン瀬戸 みずの店	15	下半田川町	5	—	
			中水野駅	5		
2. 曾野線	中水野駅	15	イオン瀬戸 みずの店	10	曾野	6
3. 上半田川線	しなの バスセンター	4	北丘町南	3	バロー品野店	2
					榎戸	2
4. 片草線	しなの バスセンター	4			—	
5. 岩屋堂線	しなの バスセンター	5			—	
6. 本地線	愛知医大	14			—	
7. 上之山線	緑町	29	瀬戸駅前	22	愛・パーク	9
					山口駅	9
8. こうはん線	陶生病院	22	新瀬戸駅	21	イオン瀬戸 みずの店	
			陶生病院	6	—	
			バロー瀬戸西 店	6		

⑦利用の最終目的地	最も多い		2番目に多い		3番目に多い	
	バス停名	回答者数	バス停名	回答者数	バス停名	回答者数
1. 下半田川線	イオン瀬戸 みずの店	10	陶生病院	7	小川整形	3
2. 曾野線	イオン瀬戸 みずの店	10	陶生病院	9	小川整形	3
3. 上半田川線	バロー品野店	3	陶生病院、他	1	—	
4. 片草線	陶生病院	3	—		しなのバス センター	2
	バロー新瀬戸店	3				
5. 岩屋堂線	バロー品野店	7	岩屋堂	3	アピタ新瀬 戸店	2
6. 本地線	愛知医大	14	陶生病院	4	バロー新瀬 戸店	2
7. 上之山線	瀬戸駅	11	ドミー	8	パルティ せと	6
8. こうはん線	陶生病院	24	イオン瀬戸 みずの店	17	瀬戸市駅・ 新瀬戸駅	9

⑧利用したコミュニティバスが無かった場合の、 本日の目的地までの行き方（1つに〇）		
記入内容	件数	比率
1. 行けない	90	19.4%
2. 徒歩	106	22.8%
3. 自転車	10	2.2%
4. 自動車（自分で運転）	9	1.9%
5. 自動車（家族が運転）	22	4.7%
6. 原付・バイク	0	0.0%
7. 名鉄バス	74	15.9%
8. 他のコミュニティバス	7	1.5%
9. 名鉄瀬戸線	28	6.0%
10. 愛知環状鉄道	31	6.7%
11. タクシー	57	12.3%
12. その他	8	1.7%
無回答	22	4.7%
合計	464	100.0%

8. その他の行き方
 近所の方の運転
 他の行き方だと間に合わない、料金がかかる
 家族
 リリモ・バス
 そこの美容室には行かない
 東濃バス～瀬戸線
 自転車+名古屋市バス+地下鉄+JR
 リリモ、地下鉄

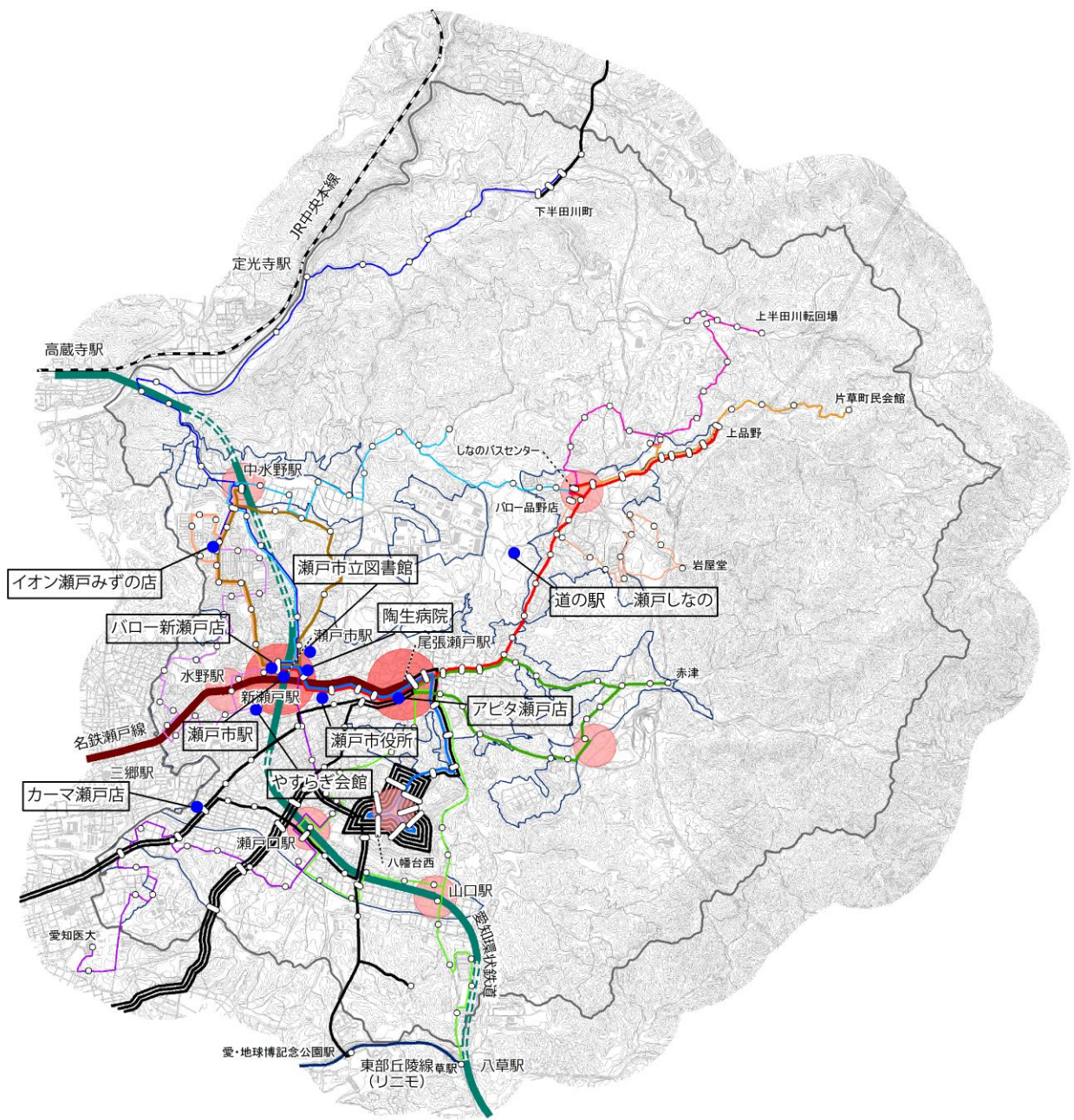


問5 バスで行きたい、または、バスで行けるようになると良いと考える施設を、3つまで記入してください。

また、施設への訪問頻度はどれくらいですか。それぞれ該当する番号1つに○をつけてください。（現在コミュニティバスが行っていない施設については、バスが行けるようになった際の訪問頻度をお答えください。）

順位	具体的な施設名	1. ほぼ毎日	2. 週に数日	3. 月に数日	4. 年に数日	頻度 無回答	総計	比率
1	公立陶生病院	1	8	21	10	4	44	20.1%
2	瀬戸市役所	1	7	18	10	5	41	18.7%
3	イオン瀬戸みずの店	2	14	9		1	26	11.9%
4	瀬戸市駅 (新瀬戸駅を含む)		7	7	1	1	16	7.3%
5	瀬戸市立図書館	1	8	4	1	2	16	7.3%
6	道の駅瀬戸しなの		7	6	2		15	6.8%
7	アピタ瀬戸店	1	5	6		1	13	5.9%
8	カーマホームセンター	1	1	10		1	13	5.9%
9	やすらぎ会館		5	4	3	1	13	5.9%
10	パロー新瀬戸店	2	6	1			9	4.1%
11	イトーヨーカドー 尾張旭店		2	6			8	3.7%
12	パルティ瀬戸	1	4	2			7	3.2%
13	瀬戸市文化センター		1	2	4		7	3.2%
14	JA あいち尾東瀬戸支店		2	2	1	1	6	2.7%
15	愛知医大		1	3	1	1	6	2.7%
16	パロー品野店		5				5	2.3%
17	尾張瀬戸駅		1	1	3		5	2.3%
18	高蔵寺駅	1	1	2			4	1.8%
19	あさい病院		1	2		1	4	1.8%
20	イオンモール長久手		2	1	1		4	1.8%
21	モリコロパーク			3	1		4	1.8%
22	青山病院			4			4	1.8%

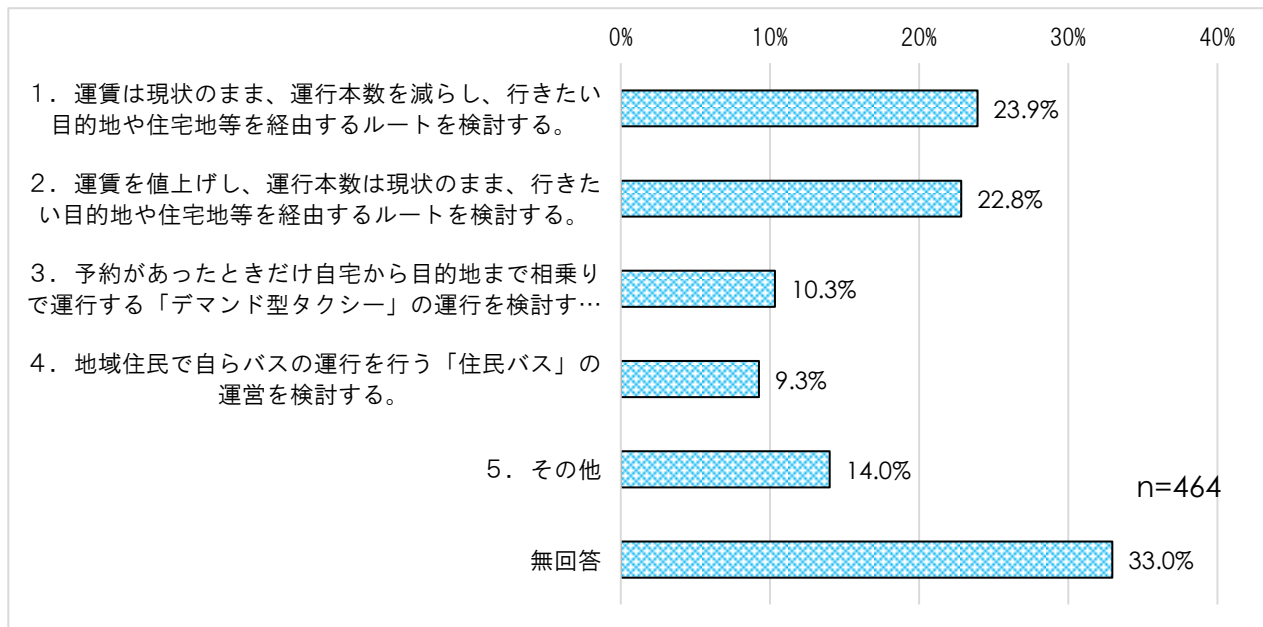
(回答者数：219名、3票以下は省略)



図：上位 10 位までの位置図

問6 今後、コミュニティバスの運行経費（市の負担は年間約5千万円）を維持しつつ、市民の皆さんの移動手段を確保するために運行の改善を行う場合、どのような検討を行うべきと思いますか。あなたの考えに近いもの全てに○をつけてください。

記入内容	件数	比率
1. 運賃は現状のまま、運行本数を減らし、行きたい目的地や住宅地等を経由するルートを検討する。	111	23.9%
2. 運賃を値上げし、運行本数は現状のまま、行きたい目的地や住宅地等を経由するルートを検討する。	106	22.8%
3. 予約があったときだけ自宅から目的地まで相乗りで運行する「デマンド型タクシー」の運行を検討する。	48	10.3%
4. 地域住民で自らバスの運行を行う「住民バス」の運営を検討する。	43	9.3%
5. その他	65	14.0%
無回答	153	33.0%



問7 コミュニティバスや公共交通全般について、使いやすくするためのアイデアなどがあれば、ご自由に記入してください。

1. 運賃に関する意見

意見の概要	意見
①乗継割引がほしい	<p>名鉄系のように乗り継ぎの際に乗車代が半額になればと思います。</p> <p>長久手は、Nバスの乗り継ぎでも100円で乗れます。</p>
②回数券、定期券などの機能がほしい	<p>回数券を作ってほしい。定期券もあれば良いです。月3000円位。</p> <p>運賃はもう少しなら値上げしても良いとは思いますが、無くさないでほしいと切に思いました。</p> <p>100円の運賃は安価で良いがいつも小銭を用意しなければならないのでmanacaのようなものが有れば良いと思う。</p> <p>尾張旭市は、利用する人に定期とか回数券があるみたいですよ。</p> <p>回数券や定期券などお得に利用できると良いと思います。</p> <p>回数券のようなものを発行(発売)、あまり利用しない人は現金(ex:運賃200円にして11回分2,000円で販売)。</p> <p>近隣の市などと比較してコミュニティバスは利用者の利便を考えてないのがはっきりしています。もっと本数をふやすなど利用しやすく(回数券とか年金割引など…)すれば利用者はふえると思う。一応瀬戸にもコミュニティバスを運行していますという態度ありありです。市役所職員をへらし、市長はじめ低迷した瀬戸市の活性化に真剣に取り組んでほしい。縄張り意識をすて、もっと地場産業が発展するように積極的に真剣にとりくんでほしい。当地に引っ越してきた数十年前はもっとすみやすいところでした。</p> <p>コーヒーチケットのように、1枚おまけつきのチケットがあっても良いのと思いました。その代わりに期限はあったほうが良いと思います。</p>
③運賃の値上げ容認(運行本数は今のまま)	<p>料金についてはもっと高い額でもかまわないので、市民が必要な施設(市役所・図書館・金融機関)に行けるルートが欲しい。市役所に他の交通機関で向かうと、東鉄バス→JR→愛環→瀬戸電のルートしかないため時間とお金がかかり、身体的負担も大きい。</p> <p>値上げしても良いが、使い勝手が良ければみんな乗ると思う。</p> <p>運賃上げなら150円までならOK。</p>
④広告収入を入れてほしい	<p>バスにコマーシャルの貼り紙等(スポンサー料を)。こまめに走り廻ったら乗客が増えるかも。</p> <p>限られた予算の中で即運賃値上げではなく、視点を変えての提案ですが、「広告収入」を考えてみてはいかがでしょうか。車体広告(設備、印刷代が高いですが…)車内吊り広告はパソコンでPOP広告なら手軽です。ハードルをもっと下げて、手作りチラシを置いてみるのはどうですか?例えば:「新店オープン!」川北町で下車してステーキを食べよう(・v・)、ブチ路線バス途中下車の旅風です。(広告代はワンコイン!)瀬戸のお祭り情報が合っても私はうれしいです。</p>
⑤manacaを利用できるようにしてほしい	<p>名鉄電車やバスのmanacaを70歳~75歳以上の人に配布してほしい。3000円~5000円程度。</p> <p>定期券とか有れば良いと思う。</p> <p>料金の支払いについてですがmanacaの利用もできたら良いと思います。</p> <p>manacaも使える。</p> <p>manaca等交通系ICカードが利用できると便利になると思う。</p> <p>名鉄電車やバスのmanacaを70歳~75歳以上配布してほしい。3000円~5000円程度。</p>

⑥高齢者配慮がほしい	私は、長久手、尾張旭、Nバス、コミュニティを利用します。長久手は、65歳以上は無料らしいですよ。瀬戸市は、年寄りに不親切みたい。歩く人の身になって考えてください。 旭などタクシー券お年寄りは何枚かもらっているそうです。瀬戸は何一つ恩恵がありません。お年寄りにタクシー券ください。
⑦値下げしてほしい	運賃は安く、本数は多く、お願いします。

2. 運行ルートに関する意見

意見の概要	意見
①特定場所への運行本数を増やしてほしい	陶生病院 1日1本ではなくもっと沢山だして下さい。
②特定場所へ運行してほしい	内田内科まで行くのに乗り換えがあるので直接行けるようにしてほしい。
	品野方面の運行を希望します。
	瀬戸市民なので市役所に行けるルートが欲しい。水野支所や品野支所にも行くルートがないが、せめて市役所で用が足せるようにしてほしい。家族は働いており、車がないため何もできない。郵便局や他の金融機関にも行くルートが欲しい。やすらぎ会館にも行きたいと思うが、何か催しがあっても行くことができない。
	道の駅に寄るルートを作してほしい。
	上半田川線、片草線、岩屋堂線、曾野線を道の駅経由にならないか。
	道の駅瀬戸しなのや文化センターも行きやすい公共交通バスがあれば良いと思います。今すでにあるのかもしれませんが本数が少なかったりで利用しにくいと思うのですがいかがでしょうか？
	坂上東のバス停の看板をつくってください。愛知大行。
	名鉄電車の駅(三郷)へ行くと、私としてはありがたい。免許証返納したら困るのでお願いします。今は雨の日などに利用しています。
	菱野団地から陶生病院、図書館、市民公園、イオン瀬戸みずの店までのバスがあると良いと思います。車の運転をやめたのでバスがたよりです。今は得々バスで名鉄バスを利用することが多くなりました。
	運賃は値上げしても良いので、市内の細かい所(スーパー、各駅、公共施設、官公庁、etc)まで行ってくれるとより便利になると思います。
	上之山線ですが来る場所は今のままで良いのですが、降りる時はパルティ前でも良いのではないですか？
	一番に陶生病院に行きやすくしてください。買物はドミー、アピタへ行きやすくしてほしい。
	本地線陶生病院行きについて、菱野地区から市役所に行く便がない。
	ルートを増やしてほしい。
	上之山線の路線変更希望します。上り 17 幡山支所←→18A コープ幡山店駐車場東←→19 福元町 近く←→20 瀬戸口駅北口←→21 緑町←→②下り
東松山町までバスのりばがほしい、お願いします。東松山町にはコミュニティバス乗り場がないので、ぜひ水南小学校の前までバス停をつくって下さい。他の住民もつよく希望しています。東松山町は坂だから歩行が困難の為。	
施設へのルート。	
農協の方まで行ってほしい。山口の方は買い物ができないので年配の方は困っていらっしやると思います。	
③他市への乗り継	他市との連絡も考えると良いと思います。 他の市のコミバスとの連絡改善。(尾張旭、長久手、豊田などの乗り継ぎ)

ぎ連携を行ってほしい	<p>瀬戸は、近隣市にイオン、IKEA、アウトレット、コストコ(予定)など人気の施設がたくさんあり、非常にアクセスに良いところです。コミュニティバスが市外に行けないのかは知りませんが、このような施設にコミュニティバス同士が連携してアクセスできるようにして、お互いの市のイベントや魅力スポットをPRできるようにすると良いと思います。</p> <p>各市町村との乗り継ぎを検討してほしい。高蔵寺駅から春日井コミュニティバス。八草駅から長久手コミュニティバス。アカバネショップから尾張旭コミュニティバス。「住民バス」にて幡山一周にて公共交通機関等へ。</p>
④駅まで乗り継ぎできるようにしてほしい	<p>高蔵寺など駅まで乗り継ぎ出来る様になると良いです。</p> <p>中央線との連絡をもっと増やす。</p> <p>電車との乗り継ぎを良くすれば、学生の利用が増えると思う。(両親は勤めがあるので祖父母が送り迎えをしている家庭が多い)</p> <p>瀬戸駅まで直通で行けたらいいと思います。</p> <p>こうはん線を名鉄尾張瀬戸までのばす。</p> <p>終点を尾張瀬戸駅まで延長して下さい。</p> <p>公共施設を時間的によく考えてもらって通ってもらえると市民として、また老人は車に乗れないので考えてもらいたい。こうはん線は月に4回くらいは乗りますが、瀬戸駅まで伸ばしてもらえると助かります。よろしくお考えください。新瀬戸駅で乗り換えるのが大変です。</p> <p>名鉄瀬戸線との連携。</p>
⑤他市へ運行してほしい	近隣市主要駅・施設へも運行を。
⑥延長してほしい	もう少し先まで行ってくれたら乗車する方も増えると思う。
⑦坂の上で停車してほしい	坂が多い町内の為、できるだけ坂の上で停車していただければ幸いです。以前は通っていたのですが、変更となりとても困っています。荷物を持って帰り坂道が大変です。
⑧バスと乗り継ぎしてほしい	<p>上品野までのバス運行が少ないので名鉄バスセンターでコミュニティバスとの連絡を考慮していただきたい。</p> <p>自宅の近所には買い物する場所少ないので、「三郷」行きバスもあればうれしいな！(買い物の出来る場所にも(10:00～)行ってほしい)ありがたい、助かるバスです！</p>
⑨以前のコースに戻してほしい	<p>コースは以前のコースの方が良いです、今は遠回りしているから時間がかかる。</p> <p>尾張旭のあさびーが一番乗りやすい。運転手や表示もわかりやすい。三郷まで瀬戸線で行き、三郷から愛知医大まで移動。帰りも瀬戸コミュニティバスがないから、あさびー利用。本数があるし、ヨーカドーで留まるので少しの買い物もできるあさびーはやさしい。青山病院へは以前バスで通院していたが、ルートが変更になったので、タクシーか娘が付き添って終了まで娘宅で休憩してから瀬戸コミュニティバスで帰ってくる。注射や点滴後は娘とそのまま自宅までタクシー。コミュニティバスに乗ればありがたい。</p>
⑩ぐるっと回るバスにしてほしい	<p>尾張旭や長久手のように、ぐるっとまわるバスにしてほしい。</p> <p>駅で乗り換えではなく、ぐるっと回って欲しい。気軽に乗れば、使用頻度も上がる。ほかの市町村を参考にして欲しい。</p>

3. 運行曜日に関する意見

意見の概要	意見
①毎日運行してほしい	毎日運行
	本数が少なくても、乗り継ぎが大変ですので、陶生病院まで毎日お願いしたいです
	コミュニティバスが毎日出てほしい。イオンの特売日が火曜日なので火曜日にも運行してほしい。
	コミュニティバス毎日運行してください。曾野町コミュニティバスだけです。ぜひお願いします。
	いまの曾野バス(コミュニティバス)は、朝は陶生病院まで行きますが、7:50 毎日お願いします。

	何故、長久手市・尾張旭市等と同等の運営ができないのでしょうか？瀬戸市は貧しいからがまんしなくてはならないのでしょうか？陶生病院行のバスは、曜日指定運行なのであてにならない。長久手市や尾張旭市等がうらやましい、できれば引越したい。
②平日毎日運行してほしい	本地線の愛知医大～陶生病院のルートは月火水木金にあると良いと思います。そしてありがたいと思います。お願いします。

4. 運行本数について

意見の概要	意見
①値上げて運行本数を増やしてほしい	運賃は1回200円までならいいです。それで本数を増やしてほしいです。
	料金を値上げて本数は多くしてほしい
	運賃150円にして本数増やしてほしい。帰りが不便
	運賃は値上げしても良いので、本数を増やすとより便利になると思います。
	運賃が多少上がっても本数をふやしてほしい
②特定場所へ特定時間のバスがほしい	運賃は1回200円までならいいです。それで本数を増やしてほしい。
	朝のバスについて、陶生病院まで行きますが、曾野町9時ごろのバスが陶生病院までお願いができればありがたいと思います
	曾野9:15 陶生病院行きが毎日ほしいです。
	名鉄バス及びコミュニティバスで利用させますが、まったくまったく時間帯が足りない、合わないです。ボランティアでまだまだおまかせ時間帯しかないのではかたないですが、職員としていくにはコミュニティバスがなく、名鉄バス上品野口から歩き、しかも時間帯が少なすぎます。「しなのバスセンター」AM8:00 台 AM9:00 台「菩提寺」PM15:00 台、17:00～18:00 台ほしいです。
③特定時期だけ本数を増やしてほしい	本地線陶生病院行きについて、瀬戸口より朝1本のみである。午前中の便を3本追加してほしい。
	午前10時の時間がほしい(瀬戸行)。
④平日だけバスの本数を増やしてほしい	せともの祭や陶祖まつり、招き猫まつりなどの利用客が増えるであろうイベントの際のみ本数を増便してはどうでしょうか？特にせともの祭の時など、駐車場が満車になることが多いと思われるので、公共交通の本数が多い方が便利なのではないでしょうか？
⑤できるだけ増やしてほしい	バスの本数をもう一本位ふやしてほしい。
	本数がもう少しほしい
	できれば多く運行してほしいです。
	本数を増やせば、利用する人はふえると思います。
	バス停に9時40分に着いてコミュニティに乗り、ゆっくり買い物する。帰りは11時25分中品野バス停で降ります。行きと帰り時間が合わないのが困ります。
	本数をもう少し増やしてほしい。
	本数を増やしてほしい。
	本数を増やして1時間に1本はほしい。
	運賃は現状のままで運行本数も1時間に1本とかお願いしたいです。
	本数が少ないことと車が小さく乗れない事もあるが不便を感じることもある。
	もっと本数をふやすなど利用しやすくすれば利用者はふえると思う。
	これから高齢者が増えると思うので、本数を多くして乗りやすくしてほしいと思います。
	もう少し本数がほしい。12時から2時までがないから。
運賃は安く、本数は多く、お願いします。	

	運行本数を増やしてほしい。
	回数を増やしてほしい(病院へ行っても帰りのバスが無い)。
⑥名鉄バスで補完してほしい	名鉄バスの運行本数の少ない路線への補完。コミバスの維持にご努力をお願いします。 東山はコミュニティバスがないと交通機関がありません、どうして名鉄バスは走らないのですか、あると良いです。
⑦車を2台にしてほしい	車を2台にする。
⑧昼間のバスを増やしてほしい	利用頻度の多い時間帯の本数を増やして頂ければ乗車出来るか否か心配しなくて良くなるのではと思います。 11時48分のバスが乗れなくなる事がある。病院が終わって手前のバスを間に合わないと13時58分まで乗れないし、電車で帰る事もある。足が悪いから不便の時もある。 私は上品野の城前から利用していますが、昼間の午前10時から午後3時までの停車時間帯を増やしてほしいです。

5. 始発と終発の時間について

意見の概要	意見
①特定時期の始発・終発の時間を増やしてほしい	夏・冬の最終時間を変えてほしい。夏はせめて遅くまで運行してほしい。(最終が16:30までなので名古屋から帰るときは暑い中帰ってこなきゃいけない。)
②最終便を増やしてほしい	陶生病院から帰る時に診察が間にあわなくなるので最終便を増やしてほしい。 一日の最初から最後の運転時間を増やしてほしい。終わるのがはやい。 行きのバスはあっても帰りのバスの時間がないので、出掛けるのを考えてしまう、外出が0で孤独になってしまう。 朝と夜にないため、通勤には使えない。 運行の時間、終発を17時以降にすると仕事を終えて帰る人に便利。
③始発を早めてほしい	一日の最初から最後の運転時間を増やしてほしい。終わるのがはやい。 朝と夜にないため、通勤には使えない。

6. バスの乗り心地について

意見の概要	意見
①バスを大きくしてほしい(満席で乗れなかった)	満員になるので少し大きめが良い。 ひと回り大きいバスにして下さい(20人位乗車できる)。 満員だと次(代わりの車)がいつくるのか不安。 バスが来るのを待たあげく、満席で乗ることができず、さらに15分以上タクシーを待たねばならないことも多く、交通手段としてまったくあてにならない。 上之山方面から乗る人達はほぼ皆乗れますが途中に乗る人達はタクシー呼ぶ事になり10~20分タクシーを待つ事になりますので、大型バス(20名)程度座席があるとすかります。 本数が少ないことと車が小さく乗れない事もあるが不便を感じることもある。 先日も席があいているのに乗れなかった人がいます。暑い日だったので気の毒でした。イスも屋根もないから、すぐにタクシーが来てくれればいいけれど20~25分ぐらい待つ時がありますから考えて頂ければと思います。 バスの定員が少ないのでマイクロバスほどの大きさにしてほしい。 少し大きめのバスが必要かと思われる(マイクロバスなど)。途中で乗れない人が何人かいるが、タクシー待ち(20分ぐらい)で、暑い中では大変だと思う。

	乗車する人数も時間も違いますがもう少し大きな車をお願いします。無理でしょうか？
	今のバスは9人しか乗れません。あと3名の席を一番後に作ることは出来ませんか。
	もう一回り大きいバスの方が安全で定員オーバー時のタクシー不要では。(タクシー待ち時間が長いので)
	大型バスの導入。
	バス内が狭いので改善してほしい。
	こうはん線は運転手さん入れて14人ぐらいしか乗れないので、満員で乗れない時があるのでマイクロバスにしてほしいです。
	こうはん線を利用していますが、どうしても満員になってしまって乗れない。お年寄りの方などがいて、時々どうにかならないかと思いましたが、マイクロバスの感じだと少しでも多くの人に乗れるので、多少でも便利になるとは思います。
	利用させていただく時はいつも混雑しています。「こうはん線」は陶生病院に行かれる方が多いためと思われま。時間帯によっては大きめのバスにするなど、ご検討をお願いします。
	車体の大きさを2種類にして、現状より大きい車でも通行出来る経路はその車体のバスへ移行し乗車人数を増やす。→現状では乗りづらいため利用をやめる人も多いと思う。
	こうはん線を利用しているのですが、現在の13人乗りのバスになってから、前後の座席間のスペースがとてせまく、買い物カートを持って乗ることができなくなりました。
②バス内の騒音など	バス乗る人でみだしなみ悪い人で、すごく体臭する人が1人います。気分が悪くなる時やバスのシートをよごしたりします。なんとかして下さい。
	仲良くおしゃべりをするのはとても良いことですが、まるで貸切バスかのように大声でのおしゃべりをしてない。携帯がかかってきたら、そのまま話さず話さずではなく、一般常識を守って気持ちよく乗合をしたいものです。
③バスの乗り降りが難しい	お年寄りの利用の方が多いようなので、もう少し乗り降りを楽に出来る車体への変更してほしい。
	年々老人が増え段差を無くして乗り易く、市バスの様に吊り輪を付け立つ乗客もあっても良いかな？
	身障者に優しく。
	乗降しやすい方法を改善できますか。
④荷物を移動しやすくしてほしい	コミュニティバスにカートが使用しやすいようにしてほしい。
	荷物を置くスペースがほしい。通路が歩きにくいので考えてほしい。
	コミュニティバスにカートが使用しやすいようにしてほしい。こうはん線は通路が狭い。
	利用者は毎日の買い物で利用する高齢者が多いようですが、現在のバスになってから、みなさん買い物カートから、リュックや手提げ袋を利用するようにしていますが、とても大変そうです。楽に、多めの荷物を持ち歩ける買い物カートでコミバスを利用できるようになれば、みなさんもっと楽に毎日の買い物ができるようになるのになと思います。この点もご考慮の上、今後の改善をしていただければと思います。
⑤幼児と一緒に乗車してほしい	若い奥様など幼児をダッコしたりオンブしてのられる時がありますが、ダッコやオンブヒモでのられる方は1人として乗車してもらえれば良いと思います。歩いて手を引いている子供は良いけれど。

7. 運転手の対応について

意見の概要	意見
運転手を教育してほしい・サービス向上	乗客が乗っているのもう少しおとなしい運転を心掛けてほしい。 バス停で時間が来たらバスに乗ろうとバスのドアまで人が来ているのに扉を閉めてしまうのはやめてほしい。その人に気づいていないのであれば、明らかに確認ミス。そして、乗ってきた人に、わざわざ時刻表を渡してくるのもやめてほしい。

	バス停で時間がきたためだが、バスに乗ろうとバスのドアまで走ってきている人がいるのに扉を閉めてしまうのはよくないと思う。そして、そうして乗った人に対して有無をいわず時刻表を渡すのはやめた方がいいと思う。互いに気持ちよく乗れるようにしてほしいと思う。
	お客さんに対してみな対等にあつかってほしいものです。運転手にもよると思いますが。
	自宅からパルティセトに行く際、よく利用させていただいています。上之山線は毎日利用する方が多く、朝から混んでいてサロンのようなにぎやかな車内です。バスは運転手さんによって対応がちがって、おしゃべりばかりしている運転手さんは少し心配になります。あと、バス停(降車)を行きすぎる運転手さんがいますので、気をつけてほしいと思います。
	運転する人の教育。
	名前を標示しない。
	運転がとても丁寧で、安心して乗っていられる。停まるときも降りる人が降りやすいように縁石に乗って降りられるように停まってくれる。陶生病院で降りるときも、バス停にほかの車が停まっても、その車に停まる場所を移してもらって、バス停にバスをバックできちんと停めてから乗客を降ろすようにしてくれる。 陶生病院のバス停の所に「ここで停まらないように」と札を立てたほうがいい。他の車が停まっていたコミュニティバスが停まれないことが結構あり、乗客もその分時間に遅れるし、運転手さんも困っている。
	お年寄りの利用の方が多いようなので、荷物運びの手伝いがあると良いのではないのでしょうか。

8. 自宅から最寄りのバス停までの距離について

意見の概要	意見
①近くまで来てほしい(遠い)	買物をたくさんした場合に少しでも家の近くで降りたいです。
	自宅からバス停までが遠いので、自宅前でひろっていただくのが望みです。帰りのみの場合はどうなりますか？自宅の前よりのれるのがベストです。
	近くにバス停があり、乗り継ぎが明確であれば、もっと外出が出来て精神的・健康的にも良い。
	家から駅までの道のりが遠いので、近くにバス停がほしい。
	家の近くにまで来て頂くと良いと思います。よろしく願い致します。
	コミュニティバスが陶生病院まで行くようになりとてもありがたい思っていますが、もう少し近くで乗り降りできたら申し分ないです。
	何にしても自宅からバスとか電車の駅までの足がほしいです。買い物に行くのも近くまでコミュニティバスに来て頂けると本当に助かります。毎日ではなく週3~4回でも良いと思います。
②デマンド型タクシーがほしい	問6.の③の項目を実現して頂きたい。(「2. 運賃を値上げし、運行本数は現状のまま、行きたい目的地や住宅地等を経由するルートを検討する。」と「3. 予約があったときだけ自宅から目的地まで相乗りで運行する「デマンド型タクシー」の運行を検討する。」)
③バス停以外でも乗降車可能にしてほしい	ルート上であれば乗車、下車を自由にしてほしい。
	バス停以外でも乗降車可能にしたらいかがですか。
	自分の乗りたいところで乗降できるとよい。

9. 降車バス停から目的地までの距離について

意見の概要	意見
①変更してほしい	曾野稲荷前→曾野農業倉庫間止まる事を希望します。三社大明神を、内田クリニックにして下さい。
	しなのバスセンター～イオン瀬戸みずの店行き、三社大明神を内田クリニックにして下さい。

10. バス停の待合環境について

意見の概要	意見
①改善してほしい	コミュニティバス&名鉄バスの停留所に自転車置き場があると助かる。
	待合所の座席や屋根の設置があると良いのではないのでしょうか。
	市役所を起点とすれば、炎天下や暴風雨の時も安心して待つことができます。又、市役所の職員は乗ったことがあるのでしょうか。あぶない停留所がたくさんあります。運転手さんも停留所間があまりにも時間に余裕がないため、ラッシュ等で遅れると乗車している私達もあわてて乗り降りせねばならず危険です。停留所の場所もわかりづらいです。孫と一緒にでかけられるバス、子供がのりたくなるバスにして欲しいです。100円で冒険させて下さい。
	先日バスを待っている時、市役所の職員が見廻りに来られて、よその家の前で待たない様に言われました。暑い日はかげでまっている時はありますが、でも、その道は公道です、わずか2~5分ぐらいの時間です、年寄りもいます、立ってられない人もいますし。この前バスに乗れなくて20~25分ほど待っていました。この時熱中症にでもなってしまったらどうするんですか？
	上之山線の「水無瀬中学校」のバス停はせまくて草も生え放題で乗り降りに不便です。街路樹のつつなどを刈り込み、バス停を広くしてほしい。
	待ち合い場所に屋根付きのいすを置いてほしい。

11. 乗り継ぎの際の待ち時間について

意見の概要	意見
①調整してほしい	バス同士の時間調整が悪いので調整してほしい。
	他の路線(こうはん線、中央線)との乗り継ぎ方法を上手に考えてほしい。
	乗り継ぎを考えてほしい。(電車、名鉄バス)
	コミュニティバスと名鉄との乗り継ぎがなかなかうまくあっていないので、連結がうまくいくようになりませんか？
	上之山線と本地線の乗継の時刻を「瀬戸駅北口駅」で合わせてほしい
	電車や他のバスとの接続を良くして始発のバス停を出発する時間を0分や5分と分かりやすくした方が良い。
	バスの時刻に合わせて行動するように工夫する。
	乗り継ぎをもっと便利に。
	最寄りの電車駅(バス)との連絡。
コミュニティバスと他の交通機関の連絡がスムーズになれば利用客の利便性が良くなる。この場合、コミュニティバスの運行経路、運行距離の往復時間とうまく合うようにするのが困難な面がある。その良い方法が課題となる。他のコミュニティバスとの接続を今一度検討してみる。	
②時間を0分や5分にしてほしい	バス停の時間は利用しやすいように毎回同じ〇〇分で揃えるのが望ましい。
③バスが遅れることがある	時間帯によって到着する時間が15~20分遅れがあり、次の目的地に行くのに遅れてしまうことが毎回あります。

12. 乗り継ぎ情報や乗り継ぎ案内の分かりやすさについて

意見の概要	意見
①わかりやすくし	集合住宅に住む人は一人暮らしの人が多く、年をとっている人が多い。乗り継ぎが明確であれば、もっと外出が出来て精神的・健康的にも良い。

てほしい	全ルートの載ったわかりやすい路線図のパンフレットがほしい。
------	-------------------------------

1 3. コミュニティバスの認知度に関する意見

意見の概要	意見
認知度を上げてほしい	コミュニティバスがバロー品野店に出入してすぐ助かっています。保存のきく物や重い物は配達してもらっていますが、生物はやはり週に1度はバローへ出掛けて購入しています。これからますます高齢化が進みコミュニティバスの必要度も上がると思いますが、それぞれ生活のパターンが違うので利用しにくい面があり利用者数が伸びないのだろうと思います。でも、きちんとした啓蒙活動や利用者へのこまやかな聞きとりを継続して利用しやすいようになることを願っています。
	尾張旭市民ですが曜日と時間が合う時は利用させていただいております。長久手方面への運行もありますし、認知度が広がれば瀬戸市以外で利用される方もいるのではないかと思います。
	コミュニティバスの存在を知らない住民がいるので、広報等で周知が必要。
	もっと多くの市民が活用すると継続する為の経費、節約になるのではないかと思います。
	車イスも利用できることをもっとアピール。CMを増やす。日祝等は観光ボランティアで瀬戸市内を案内する。
	後期高齢者になった時点で車は乗らなくても良いように、コミュニティバスを移動手段として皆が自覚し生活出来れば幸せだと思っています。
名前が年よりははおぼえにくいので、あさび一号のようにせとび一号の方が良い。	

1 4. 情報不足に関する意見

意見の概要	意見
①降車バス停で行ける目的地を書くべき	コミュニティバス停で、どこで降りたら目的地に着くと乗車路線表等に表記すると利用されやすいと思う(ex:幡野町北で降車→浅野整形前)。
②上りか下りか分かり辛い	上りなのか下りなのかわかりづらい。バスを見てすぐわかると良い。時刻表通りに近いのは良い。
③時刻表が見づらい・見つからない	時刻表がどこにあるか分かりにくいいため見やすくしてほしい。
	時刻表の検索がもう少し分かりやすくしてほしい。やすらぎ会館のコミバスは、会館内にバスの時刻表があるとちょっと嬉しいです(暑いと外に出てたしかめにくいのもおっくうなので)。
④バス停がどこにあるのか分かりにくい	時刻表の紙をもっと色々な場所(コンビニやすらぎ会館など)に置いて頂けると助かります。
④バス停がどこにあるのか分かりにくい	コミュニティバスの連絡がないので久しぶりに瀬戸街道を歩きましたが、バス停等がどこにあるか分かりにくかったと思います。

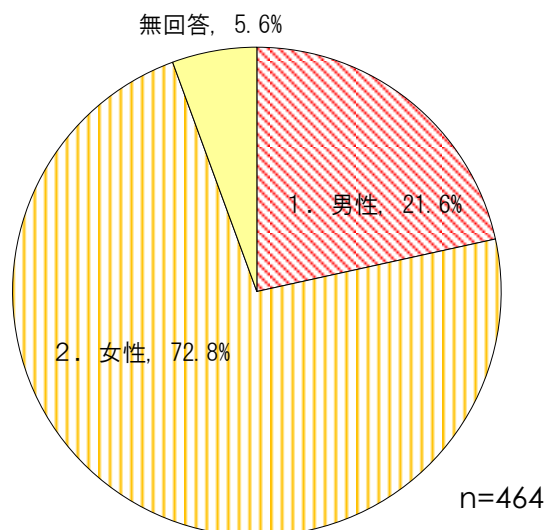
1 5. その他の意見

意見の概要	意見
①現状維持を望む意見	車のない者にとって、このようなサービスは必要だと思うので、何とかして維持して欲しいです。
	今まで、コミュニティバスに乗ることは無いと思っていたのですが、いざ病気になって自分が運転できなくなると初めてありがたさに気づきました。
	問6 運賃は現状のまま、運行本数はせめて現状でお願いします。
	本数がへるのは×。

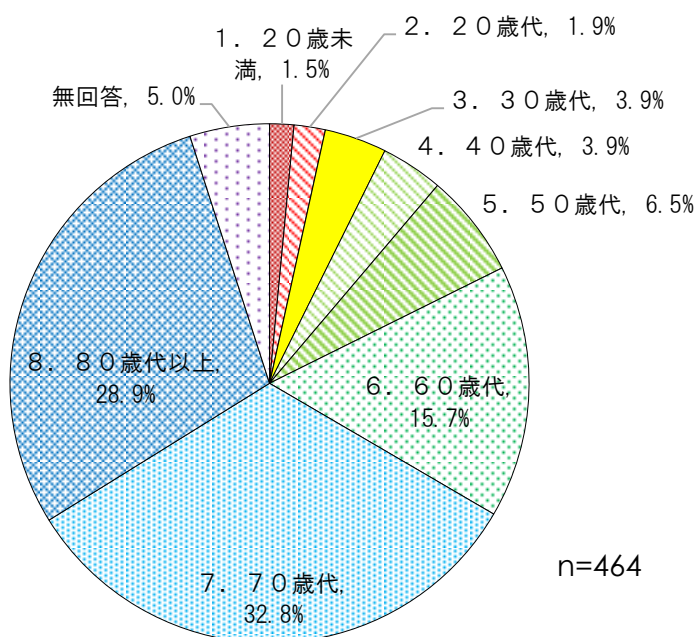
	<p>タクシーのような勝手なことは料金的には無理なので、私は現状のような状態しか、財の方もありませんので。</p> <p>このバスは大変大事な交通手段です。無くさないようにお願いします。</p>
②改善傾向を望む 意見	<p>曜日で決められているのが不便ですが、乗客が少ない下半田川では仕方ありません。今後とも便利にしてください。</p> <p>菱野団地の巡回バスのニュースがあったが、もっと郊外の住民の不便も考えてほしい。高齢になり、免許証返納している人も多い。利用する人も今後多くなると思う。アイデアではなく希望です。</p> <p>高齢に伴い車の運転ができなくなりつつあります。その後はコミュニティバスやタクシーに依存しなければ生活が不可能です。ぜひ、私たちの足になり得るコミュニティバスになってほしいと存じます。</p> <p>高齢化が進み、必然的に車を運転する人も減る。したがって年配者の交通手段としてのコミュニティバスは大変に良いと思う。ただコース、本数、運賃等いろいろ問題もあると思うのでまだ検討する必要はあるかなと思います。</p>
③その他の要望	<p>定光寺町に住んでいて、1つだけに○をつける事は出来ない。受託者の人がバス内でアンケート取ってるのは変。役所の方が乗車して現状をみながらアンケート取りをしていただきたい。質問の設定のおかしさにも気づかれますが。</p> <p>ドリンクサービス。</p> <p>問6の運行経費の維持ですが、瀬戸市職員の数を減らすか給料を下げその分運行経費にまわして下さい。瀬戸アピタ前の交差点、記念橋の交差点の中途半端な工事を終了させ、道路環境を整備すれば少しは流れが良くなり、公共交通機関がスムーズに行くと思います。</p> <p>インターネット予約が出来たら良いと思います。</p> <p>尾張旭、長久手と比較してみしてほしい。どう考えても見劣りする。一度市の担当者が乗ってみてはどうか。</p> <p>コストの安い車、バス停も上手くコスト削減する。</p> <p>自動運転バスを早く取り入れる。便利性を実感できるよう、お願いしたい。</p>
④評価いただいている意見	<p>コミュニティバス続けてお願いします。</p> <p>パロー品野店に買い物に行くとき利用させていただいています。とても助かっています。</p> <p>便利で助かっています。</p> <p>考えておきます。コミュニティバスがあり大変ありがたく思います。</p> <p>今のままでお客様も明るく私は良いと思います。運転手さんも明るい方が多い。</p> <p>何時もお世話になります。ありがとうございます。これ以上望む事は何もありません。運転手の皆様の一生懸命さに感謝しております。</p> <p>年を重ねると車運転も出来なくなるので、この様なバスは重宝します。</p> <p>コミバスの乗り降りもこの年齢(90歳)になれば大変助かります。イオンの入り口まで～家の近くで降り降りできて助かります。名鉄バス(南山中学前)で降りますと、家まで坂道を登っていかなければ、5、6回休みつつやっとの思いで帰る始末です。現在両足にしびれがきて歩行困難になっておりますので、コミバスで買い物に出ますと友人にも会い会話もできますので、喜んでおります。</p> <p>今の私にはこのバスがあるので毎日利用しています。駅の階段は40段もあり、腰の痛い私はとても辛いです。これからもずっとあれば幸せです。今の私にはこのバスがあるので幸せです。パローの近くでとまりますし(ナフコ、パロー)。</p> <p>いつも大変助かっています、ありがとうございます。</p> <p>陶生病院では大変たすかりました。85才です、すみれ台ですがイオンの買物の時などありがたく思う。</p> <p>私の場合子供に世話になれず自分が動ける内は人様になるべくお世話にならずいなくてはと思っています。以前は名鉄バスを利用していましたが、この度近くに駅を作って頂き本当に甘えています。現在は両方のバスを利用させて頂いております。助かっています。贅沢云えば切のない事ですね。</p>

問8 あなた自身のことについて、各設問にお答えください。

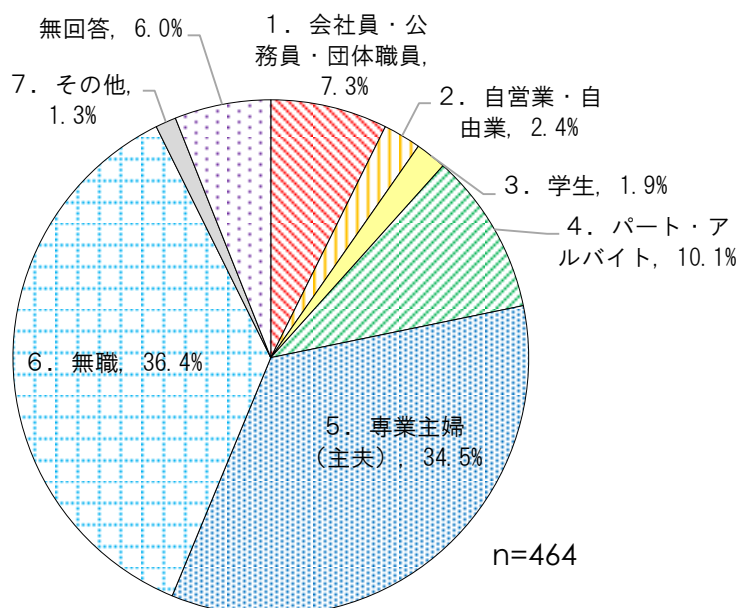
①性別（1つに○）		
記入内容	件数	比率
1. 男性	100	21.6%
2. 女性	338	72.8%
無回答	26	5.6%
合計	464	100.0%



②年齢（1つに○）		
記入内容	件数	比率
1. 20歳未満	7	1.5%
2. 20歳代	9	1.9%
3. 30歳代	18	3.9%
4. 40歳代	18	3.9%
5. 50歳代	30	6.5%
6. 60歳代	73	15.7%
7. 70歳代	152	32.8%
8. 80歳代以上	134	28.9%
無回答	23	5.0%
合計	464	100.0%



③職業（1つに○）		
記入内容	件数	比率
1. 会社員・公務員・団体職員	34	7.3%
2. 自営業・自由業	11	2.4%
3. 学生	9	1.9%
4. パート・アルバイト	47	10.1%
5. 専業主婦（主夫）	160	34.5%
6. 無職	169	36.4%
7. その他	6	1.3%
無回答	28	6.0%
合計	464	100.0%



③-7 その他の内容
駅の仕事、身体障害者施設、年金生活者、高齢者

④お住まい（町丁目を記入）		
地区	件数	比率
品野地域	76	16.4%
水野地域	93	20.0%
中央地域	79	17.0%
赤津地域	0	0.0%
幡山地域	122	26.3%
菱野団地（幡山地域内）	20	4.3%
市外	18	3.9%
不明（市内）	5	1.1%
無回答	51	11.0%
合計	464	100.0%

