

安全で魅力のある都市公園の整備に向けた 取り組みについての報告



令和5年3月

瀬戸市

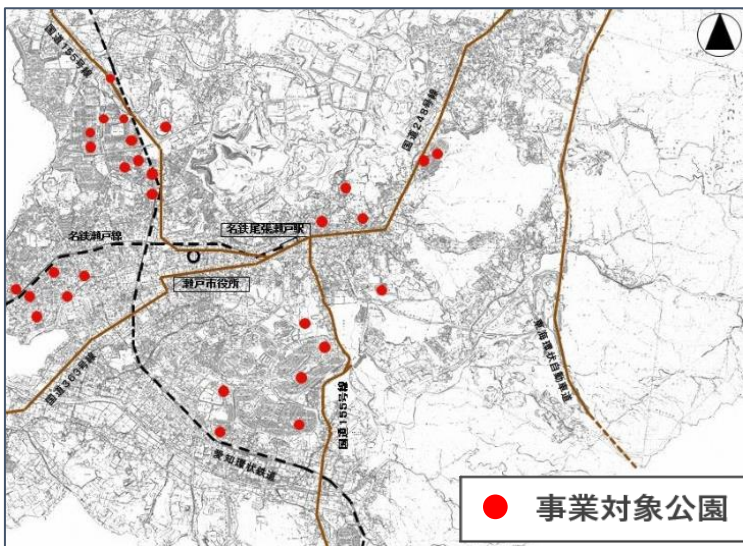
(社会資本総合整備計画の事後評価結果より)

1. 取り組みの内容

瀬戸市では、計画的に公園の維持管理を行うため、公園施設長寿命化計画を策定しています。皆様に安全で安心して公園を利用してもらうとともに、交流の場となる都市公園づくりを目標に定期的な点検、遊具や施設の整備を行っています。

取り組みにあたっては、国からの社会資本整備総合交付金を活用し、平成 29 年度から令和 3 年度の 5 か年で公園施設長寿命化計画に基づき、29 公園の遊具等を整備しました。

(1) 整備を行った公園



対象公園	
1 東公園	16 北松山南公園
2 ゆり公園	17 北松山公園
3 陶祖公園	18 北松山東公園
4 宮前公園	19 八幡公園
5 效範公園	20 五位塚西公園
6 わかば公園	21 萩山南公園
7 川西公園	22 五位塚東公園
8 萩山北公園	23 さつき南公園
9 はぎ公園	24 印所公園
10 田端公園	25 釜ヶ洞公園
11 平町公園	26 みどり公園
12 さつき東公園	27 市民公園
13 すみれ東公園	28 根ノ鼻公園
14 すみれ西公園	29 南公園
15 ひまわり公園	合計 29 公園

(2) 取り組みの目標

市民が安全で安心して利用でき、市民の交流する場となるような都市公園づくり

成果目標① 遊具の健全性の改善（健全度が確保されている遊具の増加）

成果目標② 長寿命化対策が急務となっている公園の改築等の実施

(3) 具体的な取り組みの内容

基礎の露出や腐食などにより劣化した公園の遊具や施設を改修・更新



基礎の露出



腐食



地盤の陥没

2. 取り組みの成果～目標の達成状況～

公園整備を行うにあたっては、成果目標を設定し、目標値の達成状況により客観的に事業の効果を把握します。

なお、今回設定した成果目標①及び成果目標②ともに、目標を達成しました。

成果目標①：遊具の健全性の改善（健全度が確保されている遊具の増加）

供用している遊具の数に対して、健全度の確保された遊具の割合により確認します。

従前値	目標値	実績値
45%	77%	89%
92/203 基	158/203 基	181/203 基

成果目標②：長寿命化対策が急務となっている公園の改築等の実施

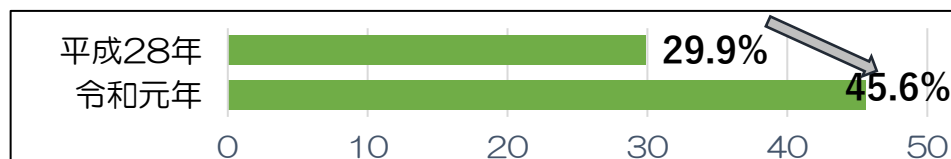
長寿命化対策が急務となっていた 29 公園に対して、改修・更新を実施した公園の割合により確認します。

従前値	目標値	実績値
0%	100%	100%
0/29公園	29/29公園	29/29公園

2. 取り組みによる効果

(1) 市民アンケート

「自宅近くの公園は、安全で快適に過ごせる環境ですか。」という質問に対し、「思う・どちらかといえば思う」と回答した人の割合が平成 28 年度から令和元年度において 15.7%上昇しました。



(2) 利用者ヒアリング

整備を実施した公園近くの保育施設等にヒアリングし、概ね高い評価を受けることができました。

- 老朽化で劣化が著しかったものが新しくなり、安心して遊ばせられるようになった。
- 安心して遊べるようになり、年長児童の遊ぶフィールドとして利用している。
- コロナ感染対策のため施設は事前予約制となっているが、利用は増えていると思う。特にトランポリンは珍しいため利用頻度は高いと感じている。
- 退園後も保護者と遊んでいるのをよく見る。利用は増えていると思う。

4. 地域とともに、市民の皆さまがより利用しやすい公園づくりを目指して

遊具や施設を改修・更新したことにより、公園の安全性や快適性が向上しましたが、これからも安全に公園を利用していただくため以下の点に取り組んでまいります。

(1) 計画的な管理

- 公園の安全を確保するため、引き続き定期的に点検を実施し、長寿命化計画に基づいた管理を実施する。

⇒施設の状況に合わせた効果的かつ効率的な維持管理や計画的な保全・改修を行うため、適宜、公園施設長寿命化計画を更新していく。

(2) 安全で安心して利用できる公園づくり

- 公園施設長寿命化計画に基づく改修・更新を進め、市民が安全で安心して利用できる公園づくりを実現する。
- 公園施設の更新に合わせて、利用者ニーズにあわせた機能の見直しや付加等についても検討する。

⇒遊具の改修・更新も引き続き進めながら、老朽化したその他公園施設（園路やベンチ、照明灯等）の改修・更新を計画的に実施していく。

⇒公園の位置付けや利用者ニーズ等を踏まえ、更新する施設における機能の見直しや防災機能の付加等を検討していく。

(3) 多世代が利用しやすい公園づくり

- 公園の整備状況や施設情報を発信し、多世代が利用しやすい公園づくりを目指す。

⇒施設の改修・更新に合わせたバリアフリー化の推進や利用者のニーズを踏まえた機能を創出していく。

⇒多くの人に公園を利用してもらうため、自治会回覧や市のホームページ、SNS等の活用によるPRを推進していく。

参考 1 : 連区ごとの整備状況

(1) 古瀬戸連区

陶祖公園	ぶらんこ 1 基、ジャングルジム 1 基、すべり台 1 基
五位塚東公園	ぶらんこ 1 基、鉄棒 1 基
五位塚西公園	すべり台 1 基、ジャングルジム 1 基、鉄棒 1 基

【陶祖公園】
ジャングルジム



(2) 效範連区

效範公園	すべり台 1 基、ぶらんこ 1 基、ジャングルジム 1 基
平町公園	ジャングルジム 1 基、ネットクライマー 1 基、シーソー 1 基
田端公園	すべり台 (1 回転) 1 基、シーソー 1 基、すべり台 1 基、ぶらんこ 1 基、幼児用すべり台 1 基
わかば公園	シーソー 1 基、ぶらんこ 1 基、うんてい 1 基、鉄棒 1 基
川西公園	すべり台 1 基、ぶらんこ 1 基、ジャングルジム 1 基
根ノ鼻公園	鉄棒 1 基、すべり台 1 基、シーソー 1 基、ジャングルジム 1 基

【根ノ鼻公園】
シーソー



【わかば公園】
うんてい



(3) 新郷連区

釜ヶ洞公園	複合系遊具 1 基
みどり公園	鉄棒 1 基

【釜ヶ洞公園】
複合系遊具



(4) 水南連区

北松山公園	ぶらんこ 1 基、すべり台 1 基
北松山東公園	シーソー 1 基、鉄棒 1 基、ぶらんこ 1 基、すべり台 1 基
北松山南公園	すべり台 1 基、ぶらんこ 1 基、鉄棒 1 基
市民公園	ネットクライマー 1 基、二方向すべり台 1 基、ジャングルジム 1 基、すべり台（樹脂製） 1 基、すべり台（コンクリート製） 1 基、スイング遊具 1 基、複合遊具 1 基、コンクリート遊具（ゾウ、パンダ、ライオン） 各 1 基、クライム遊具 2 基、ラバーステップ 1 基

【市民公園】
複合遊具



(5) 西陵連区

ゆり公園	すべり台 1 基、ジャングルジム 1 基、ぶらんこ 1 基、鉄棒 1 基
はぎ公園	ぶらんこ 1 基、すべり台 1 基
すみれ東公園	すべり台 1 基
すみれ西公園	すべり台 1 基、ぶらんこ 1 基
さつき東公園	ぶらんこ 1 基、すべり台、1 基
さつき南公園	すべり台 2 基、ぶらんこ 1 基
ひまわり公園	すべり台 1 基、ぶらんこ 1 基

【ゆり公園】
すべり台



【はぎ公園】
ぶらんこ



(6) 祖母懐連区

東公園	複合系遊具 2 基、ぶらんこ 1 基
-----	--------------------

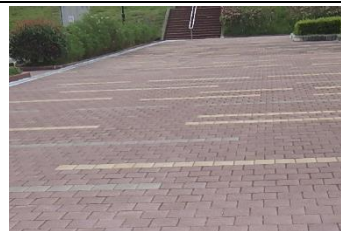
【東公園】
複合系遊具



(7) 陶原連区

南公園	タイル園路1箇所、マルチシェルター1箇所、文化ホール 照明設備1式
-----	-----------------------------------

【南公園】
タイル園路



(8) 萩山台連区

萩山北公園	ぶらんこ1基、ジャングルジム1基、すべり台1基、鉄棒1基
萩山南公園	ぶらんこ1基、鉄棒1基

【萩山北公園】
ジャングルジム



(9) 深川連区

陶祖公園	ぶらんこ1基、ジャングルジム1基、すべり台1基
宮前公園	すべり台1基、ぶらんこ2基、ジャングルジム1基
印所公園	ぶらんこ1基、鉄棒1基、スイング遊具1基

【印所公園】
鉄棒



(10) 水野連区

市民公園	ネットクライマー1基、二方向すべり台1基、ジャングルジム1基、すべり台(樹脂製)1基、すべり台(コンクリート製)1基、スイング遊具1基、複合遊具1基、コンクリート遊具(ゾウ、パンダ、ライオン)各1基、クライム遊具2基、ラバーステップ1基
------	--

【市民公園】
ネットクライマー



(11) 八幡台連区

八幡公園	ぶらんこ1基、すべり台1基
------	---------------

【八幡公園】
すべり台

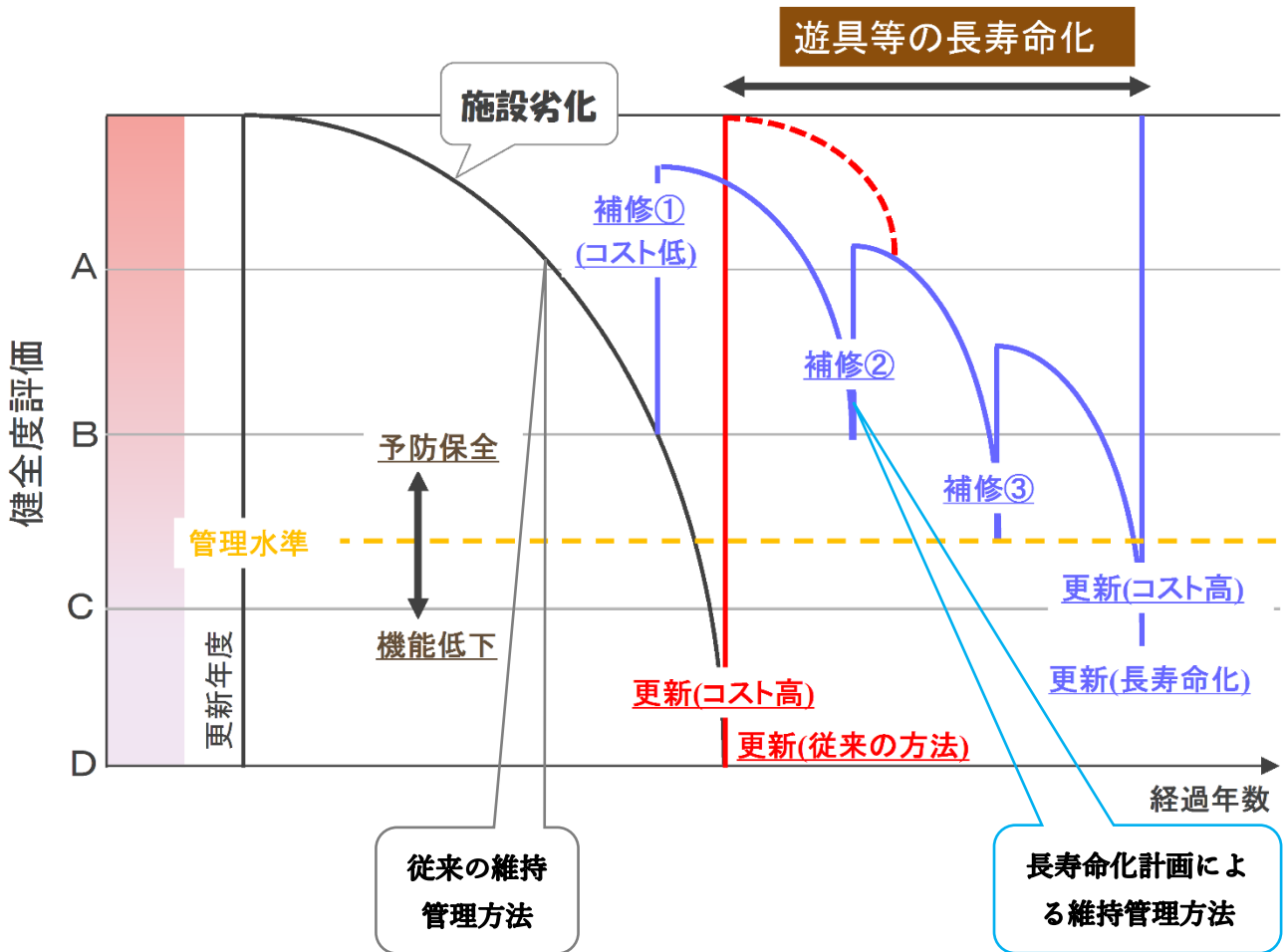


参考 2 : 長寿命化計画とは

公園の遊具や施設について、安全性確保及びライフサイクルコストを縮減するため、適正な施設点検や維持管理等の予防保全管理を行い、施設の長寿命化対策及び計画的な修繕、改築、更新を行う方針が定められた計画です。

損傷が軽微である早期段階に予防的な修繕等を実施することにより、突発的な事故や費用発生を減少させることができ、費用の平準化、遊具や施設の長寿命化が可能となります。

■ 長寿命化対策のイメージ



公園の維持管理について

市民の皆さまによる日頃の清掃や草刈り等のご協力により、公園を安心して使っていただくことができます。今後ご協力をよろしくお願いいたします。

また、遊具や施設の異常や不具合を見つけた場合は、お手数をおかけしますが、下記の連絡先までお知らせください。

連絡先

瀬戸市 都市整備部 建設課 公園緑地係 TEL : 0561-88-2726

Mail : kensetsu@city.seto.lg.jp