

火災



建物火災（現場）

平成22年中の火災発生状況と前年との比較

区分		平成22年中 (A)	平成21年中 (B)	前年比較増減数 (A)-(B)=(C)	増減率 (%) (C)/(B)×100
火災件数		47	49	2	4
種 別	建 物	21	18	3	17
	林 野	9	10	1	10
	車 両	2	3	1	33
	その他	15	18	3	17
焼損棟数		30	20	10	50
り災世帯数		22	15	7	47
焼 損 面 積	建物 (㎡)	532	310	222	72
	林野 (a)	17	25	8	32
損害額 (千円)		51,715	63,478	11,763	19
死 者 (人)		3	2	1	50
負傷者 (人)		3	10	7	70
出火率 (%)		3.5	3.7	0.2	

出火率とは、人口1万人当たりの火災件数をいう。

印は減を示す。

全 国 ・ 愛 知 県 の 火 災 発 生 状 況

(平成22年中)

区 分	全 国		愛知県		
	年間	1日あたり	年間	1日あたり	
火災件数	46,620	128	2,821	7.7	
焼損棟数	37,210	102	1,820	5.0	
り災世帯数	23,865	65	1,139	3.1	
焼 損 面 積	建物 (㎡)	1,187,415	3,253	43,380	118.8
	林野 (a)	75,549	207	247	0.7
損害額 (千円)	101,762,173	278,800	3,753,475	10,283.5	
死者 (人)	1,738	4.8	95	0.3	
負傷者 (人)	7,305	20.0	361	1.0	
出火率 (%)	3.7		3.8		

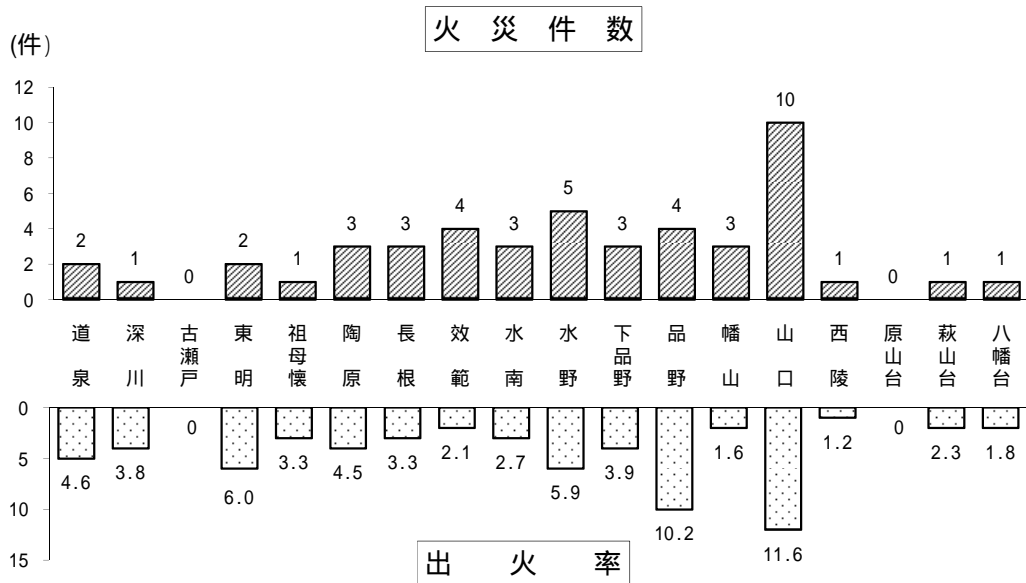
署 所 別 ・ 連 区 別 火 災 状 況

平成22年中

区 分	火 災 件 数					焼 損 面 積		死 傷 者 数		損 害 額 (千円)
	合 計	建物	林野	車両	その他	建物(m ²)	林野(a)	死 者	負 傷 者	
消 防 署	20	11	5	0	4	140	17	3	1	13,005
東 分 署	11	4	3	2	2	29	0	0	0	799
南 分 署	16	6	1	0	9	363	0	0	2	37,911
合 計	47	21	9	2	15	532	17	3	3	51,715
道 泉	2	2	0	0	0	88	0	1	1	1,321
深 川	1	1	0	0	0	2	0	0	0	14
古 瀬 戸	0	0	0	0	0	0	0	0	0	0
東 明	2	0	1	0	1	0	0	0	0	0
祖 母 懐	1	0	0	1	0	0	0	0	0	456
陶 原	3	1	1	0	1	55	6	1	0	4,069
長 根	3	1	0	0	2	0	0	0	0	108
效 範	4	4	0	0	0	47	0	1	0	9,841
水 南	3	2	1	0	0	5	3	0	0	1,640
水 野	5	2	3	0	0	0	8	0	0	95
下 品 野	3	1	2	0	0	0	0	0	0	22
品 野	4	2	0	1	1	27	0	0	0	307
幡 山	3	2	0	0	1	286	0	0	2	31,722
山 口	10	2	1	0	7	22	0	0	0	2,120
西 陵	1	0	0	0	1	0	0	0	0	0
原 山 台	0	0	0	0	0	0	0	0	0	0
萩 山 台	1	0	0	0	1	0	0	0	0	0
八 幡 台	1	1	0	0	0	0	0	0	0	0

連 区 別 火 災 状 況

平成22年中



(出火率とは、人口1万人当たりの火災件数をいう。)

連 区 別	合 計	道 泉	深 川	古 瀬 戸	東 明	祖 母 懐	陶 原	長 根	效 範	水 南	水 野	下 品 野	品 野	幡 山	山 口	西 陵	原 山 台	萩 山 台	八 幡 台
火災件数	47	2	1	0	2	1	3	3	4	3	5	3	4	3	10	1	0	1	1
出火率	平均 3.5	4.6	3.8	0.0	6.0	3.3	4.5	3.3	2.1	2.7	5.9	3.9	10.2	1.6	11.6	1.2	0.0	2.3	1.8
人口	133,407	4,357	2,623	3,925	3,346	3,075	6,706	8,979	18,893	11,097	8,531	7,763	3,934	18,720	8,606	8,330	4,448	4,436	5,638

人口は、平成23年1月1日現在の数値による。

曜 日 別 ・ 月 別 火 災 状 況

平成22年中

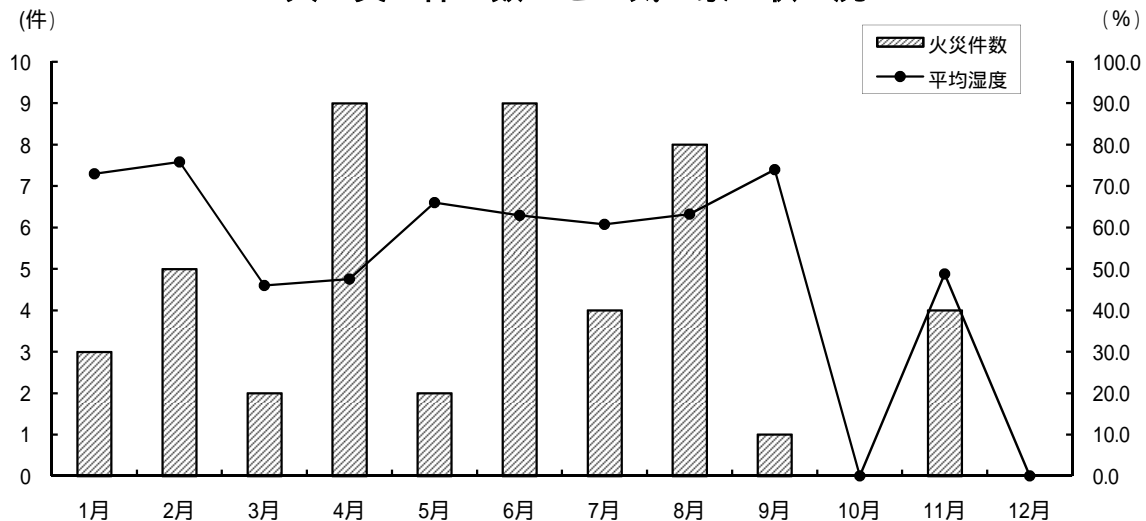
区 分	火 災 件 数					焼 損 棟 数					焼 損 面 積		死 傷 者 数		火 災 世 帯 数				火 災 人 員	損 害 額 (千 円)							
	合 計	建 物	林 野	車 両	そ の 他	合 計	全 焼	半 焼	部 分 焼	ぼ や	建 物 (㎡)	林 野 (a)	死 者	負 傷 者	合 計	全 損	半 損	小 損		合 計	建 物		林 野	車 両	そ の 他	爆 発	
																					建 築 物	収 容 物					
月	7	4	2	0	1	4	0	0	2	2	2	0	1	0	1	0	0	1	2	8,343	2,755	5,588	0	0	0	0	
火	6	4	0	0	2	4	0	0	1	3	5	0	0	1	4	0	0	4	7	1,663	107	1,556	0	0	0	0	
水	6	3	0	0	3	10	3	0	2	5	131	0	1	2	8	2	0	6	26	6,369	3,874	2,088	0	0	407	0	
木	6	2	2	0	2	3	1	1	1	0	143	8	1	0	2	1	1	0	5	5,390	1,679	3,711	0	0	0	0	
金	8	4	0	1	3	3	1	0	1	1	49	0	0	0	3	1	0	2	13	2,527	576	1,948	0	3	0	0	
土	7	1	3	1	2	3	1	0	1	1	0	9	0	0	1	0	0	1	6	456	0	0	456	0	0	0	
日	7	3	2	0	2	3	1	0	0	2	202	0	0	0	3	1	0	2	6	26,967	23,327	3,637	0	0	3	0	
合計	47	21	9	2	15	30	7	1	8	14	532	17	3	3	22	5	1	16	65	51,715	32,318	18,528	0	459	410	0	
1月	3	1	1	0	1	1	0	0	0	1	0	3	0	0	1	0	0	1	7	0	0	0	0	0	0	0	0
2月	5	3	0	0	2	3	0	1	1	1	57	0	1	1	3	0	1	2	8	4,084	503	3,581	0	0	0	0	
3月	2	0	2	0	0	0	0	0	0	0	0	8	0	0	0	0	0	0	0	0	0	0	0	0	0	0	0
4月	9	4	3	0	2	4	2	0	1	1	229	0	0	0	3	2	0	1	7	27,415	23,746	3,666	0	0	3	0	
5月	2	1	1	0	0	1	0	0	0	1	0	0	0	0	1	0	0	1	6	0	0	0	0	0	0	0	
6月	9	3	2	0	4	7	2	0	1	4	106	6	0	2	3	1	0	2	10	6,930	3,034	3,896	0	0	0	0	
7月	4	2	0	1	1	2	0	0	1	1	0	0	0	0	1	0	0	1	3	8,708	2,740	5,512	0	456	0	0	
8月	8	5	0	0	3	6	1	0	1	4	88	0	1	0	5	1	0	4	8	1,380	1,184	196	0	0	0	0	
9月	1	0	0	1	0	0	0	0	0	0	0	0	0	0	0	0	0	0	0	3	0	0	3	0	0	0	
10月	0	0	0	0	0	0	0	0	0	0	0	0	0	0	0	0	0	0	0	0	0	0	0	0	0	0	
11月	4	2	0	0	2	6	2	0	3	1	52	0	1	0	5	1	0	4	16	3,195	1,111	1,677	0	0	407	0	
12月	0	0	0	0	0	0	0	0	0	0	0	0	0	0	0	0	0	0	0	0	0	0	0	0	0	0	

時間別・気象別火災状況

平成22年中

区分 時間	火災件数					焼損面積		死傷者数		損害額 (千円)
	合計	建物	林野	車両	その他	建物 (㎡)	林野 (a)	死者	負傷者	
0時～1時	0	0	0	0	0	0	0	0	0	0
1時～2時	1	1	0	0	0	2	0	0	0	14
2時～3時	1	1	0	0	0	0	0	0	0	8,230
3時～4時	1	1	0	0	0	88	0	1	0	1,321
4時～5時	2	1	0	0	1	202	0	1	0	26,960
5時～6時	1	0	0	0	1	0	0	0	0	0
6時～7時	1	0	0	0	1	0	0	0	0	0
7時～8時	1	0	0	1	0	0	0	0	0	3
8時～9時	1	1	0	0	0	5	0	0	0	1,633
9時～10時	2	0	2	0	0	0	0	0	0	0
10時～11時	4	2	2	0	0	84	8	0	2	4,769
11時～12時	4	3	0	0	1	47	0	1	1	1,567
12時～13時	4	1	0	0	3	0	0	0	0	50
13時～14時	2	1	0	0	1	22	0	0	0	2,118
14時～15時	4	0	2	0	2	0	6	0	0	0
15時～16時	3	1	1	1	0	0	3	0	0	501
16時～17時	4	2	1	0	1	27	0	0	0	348
17時～18時	2	0	1	0	1	0	0	0	0	0
18時～19時	1	1	0	0	0	0	0	0	0	0
19時～20時	4	2	0	0	2	0	0	0	0	108
20時～21時	1	1	0	0	0	55	0	0	0	4,069
21時～22時	0	0	0	0	0	0	0	0	0	0
22時～23時	2	1	0	0	1	0	0	0	0	22
23時～24時	1	1	0	0	0	0	0	0	0	2
不明	0	0	0	0	0	0	0	0	0	0
合計	47	21	9	2	15	532	17	3	3	51,715
天候	快晴	1	1	0	0	0	0	0	0	108
	晴	36	16	6	2	12	505	17	3	51,302
	曇	9	3	3	0	3	27	0	0	305
	雨	0	0	0	0	0	0	0	0	0
	雪	1	1	0	0	0	0	0	0	0
不明	0	0	0	0	0	0	0	0	0	
風速	5m/s未満	16	7	3	1	5	374	9	2	44,477
	5m/s以上	31	14	6	1	10	158	8	1	7,238
湿度	50%未満	17	6	4	0	7	96	6	1	4,186
	50%以上	30	15	5	2	8	436	11	2	47,529

火災件数と気象状況



平均湿度は、火災発生時の平均湿度

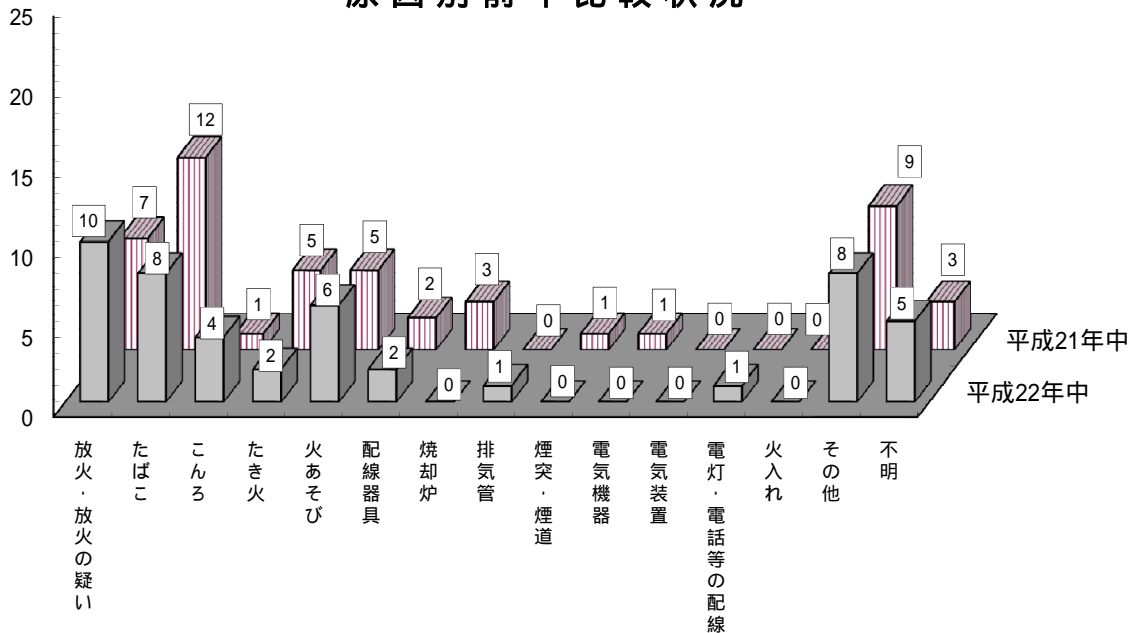
原因別・用途別火災状況

平成22年中

用途 出火原因	火災件数合計		建築物火災							林野火災	車両火災	その他火災	焼損面積		死傷者数		損害額 (千円)
			小計	居住専用	居住兼業用	産業用			その他				建物(m ²)	林野(a)	死者	負傷者	
				専用住宅	居住商業	事務所	作業場・	店舗									
放火	10	4	2	1	0	0	0	0	1	1	0	1	0	0	1	0	8,232
放火の疑い		6	0	0	0	0	0	0	0	4	0	2	0	8	0	0	0
たばこ	8	2	2	0	0	0	0	0	3	0	3	84	6	0	2	4,870	
こんろ	4	4	3	1	0	0	0	0	0	0	0	27	0	0	0	359	
たき火	2	0	0	0	0	0	0	0	0	0	2	0	0	0	0	0	
火あそび	6	0	0	0	0	0	0	0	1	0	5	0	3	0	0	0	
配線器具	2	2	1	0	0	1	0	0	0	0	0	0	0	0	0	22	
焼却炉	0	0	0	0	0	0	0	0	0	0	0	0	0	0	0	0	
排気管	1	0	0	0	0	0	0	0	0	1	0	0	0	0	0	456	
煙突・煙道	0	0	0	0	0	0	0	0	0	0	0	0	0	0	0	0	
電気機器	0	0	0	0	0	0	0	0	0	0	0	0	0	0	0	0	
電気装置	0	0	0	0	0	0	0	0	0	0	0	0	0	0	0	0	
電灯・電話等の配線	1	1	1	0	0	0	0	0	0	0	0	2	0	0	0	14	
火入れ	0	0	0	0	0	0	0	0	0	0	0	0	0	0	0	0	
その他	8	5	2	0	0	3	0	0	0	1	2	5	0	0	1	1,732	
不明	5	5	3	1	0	0	0	1	0	0	0	414	0	2	0	36,030	
合計	47	21	13	2	0	4	0	2	9	2	15	532	17	3	3	51,715	

(件)

原因別前年比較状況



出火原因別（発火源・経過・着火物）火災発生件数

平成22年中

原因	計	発火源	計	経過	計	着火物	計
たばこ	8	たばこ	8	不適当なところに捨て置く	6	落葉	2
						その他	2
						枯草	1
						ごみ屑	1
				消したはずのものが再燃する	1	袋及び紙製品	1
忘れる	1	立木	1				
火あそび	6	不明	3	火あそび	6	落葉	3
		ライター	1			枯草	2
		マッチ	1			ごみ類	1
		ハンドトーチ	1				
放火の疑い	6	ライター	4	放火の疑い	6	落葉	2
		不明	2			枯草	1
						庭木	1
木切れ	1						
ごみ類	1						
放火	4	ライター	3	放火	4	ふとん	1
		不明	1			合成樹脂と成形品	1
						落葉	1
衣類	1						
こんろ	4	ガスこんろ	1	放置する 忘れる	2	動植物油類	2
		大型こんろ	1			都市ガス	1
		ガステーブル	1	意図なしにスイッチが入る	1	第一石油類	1
		七輪こんろ	1	本来の用途以外の不適の用に用いる	1		
たき火	2	たき火	1	火源が動いて接触する	1	枯草	2
		たき火の火の粉	1	火の粉が散る 遠くへ飛火する	1		
配線器具	2	その他の配線器具	1	漏電	1	電線被類	1
		テーブルタップ	1	スパークする	1	木屑	1
電灯・電話等の配線	1	コード	1	半断線	1	その他	1
排気管	1	排気管	1	可燃物が動いて火源に触れる	1	その他	1
その他	8	研磨機の火花	2	火花が飛ぶ	3	第四石油類	1
		溶接機・切断機	1			金属屑	1
		その他の静電スパーク	1			ごみ類	1
		マッチ	1	静電スパークが飛ぶ	1	LPG	1
		かまど	1	火源が動いて接触する	1	枯草	1
		動力伝達装置	1	残り火の処置が不十分	1	柱	1
		石油バーナー	1	過熱する	1	第二石油類	1
引火する	1	その他	1				
不明	5	不明	5	不明	5	不明	4
						ごみ類	1

10年間の火災状況

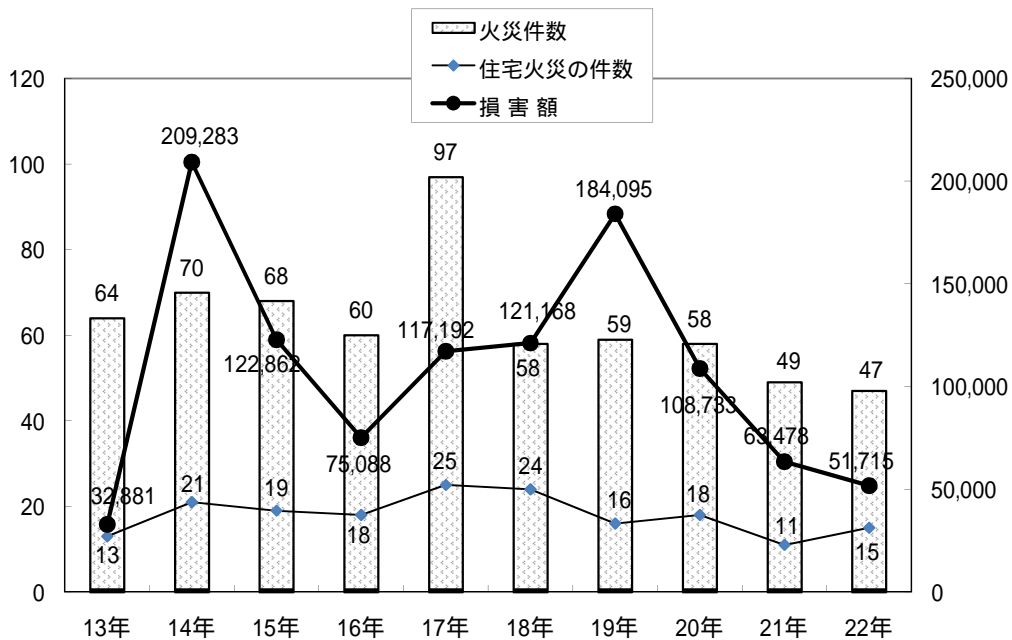
区分 年別	火災件数					焼損面積		死傷者数		損害額 (千円)
	合計	建物	林野	車両	その他	建物 (㎡)	林野 (a)	死者	負傷者	
平成13年	64	20(13)	2	7	35	278	25	3	3	32,881
平成14年	70	30(21)	6	17	17	1,818	43	5	17	209,283
平成15年	68	30(19)	1	14	23	1,698	3	2	12	122,862
平成16年	60	23(18)	7	8	22	1,137	21	0	7	75,088
平成17年	97	40(25)	10	16	31	1,592	8	0	12	117,192
平成18年	58	34(24)	4	9	11	1,298	22	3	11	121,168
平成19年	59	25(16)	10	8	16	3,324	47	1	6	184,095
平成20年	58	26(18)	7	7	18	1,300	24	2	6	108,733
平成21年	49	18(11)	10	3	18	310	25	2	10	63,478
平成22年	47	21(15)	9	2	15	532	17	3	3	51,715
10年間平均	63	28(19)	7	9	21	1,329	24	2	9	108,650

()の数字は住宅火災の件数

10年間の火災件数と住宅火災件数及び損害額の推移

(件)

(千円)

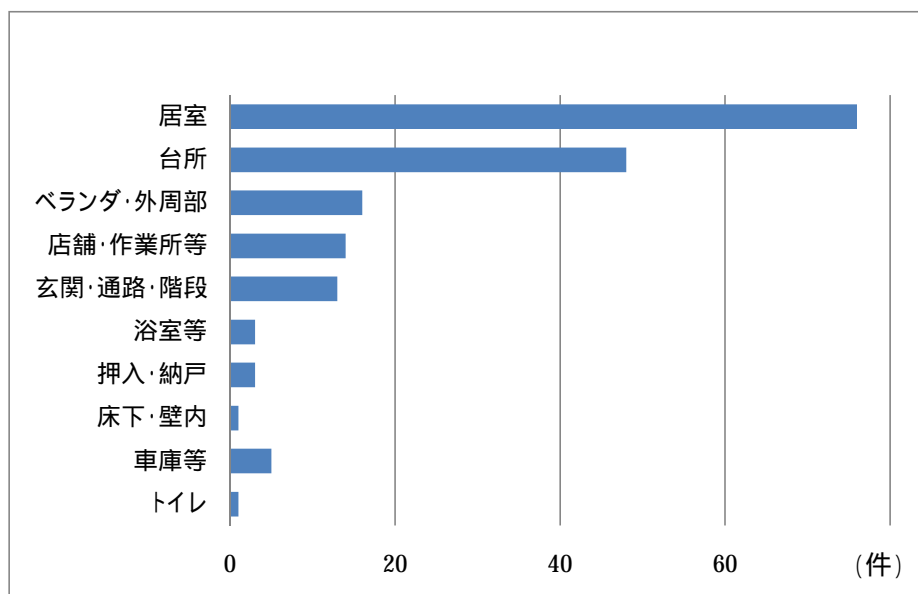


10年間の住宅火災の状況

年別	区分 火災 件数	焼損棟数					死傷者数		損害額 (千円)
		全焼	半焼	部分焼	ぼや	爆発	死者	負傷者	
平成13年	13	2	2	5	7	0	0	1	30,122
平成14年	21	4	2	11	10	0	1	16	198,841
平成15年	19	6	3	10	10	0	1	10	67,020
平成16年	18	10	4	11	7	0	0	6	69,118
平成17年	25	4	0	6	16	0	0	6	63,693
平成18年	24	6	3	9	16	0	2	6	77,749
平成19年	16	3	2	9	5	0	1	2	61,284
平成20年	18	2	1	5	14	0	2	6	98,019
平成21年	11	1	0	3	7	0	2	8	47,442
平成22年	15	4	2	5	8	0	2	3	38,881
10年間合計	180	42	19	74	100	0	11	64	752,169
10年間平均	18	4	2	7	10	0	1	6	75,217

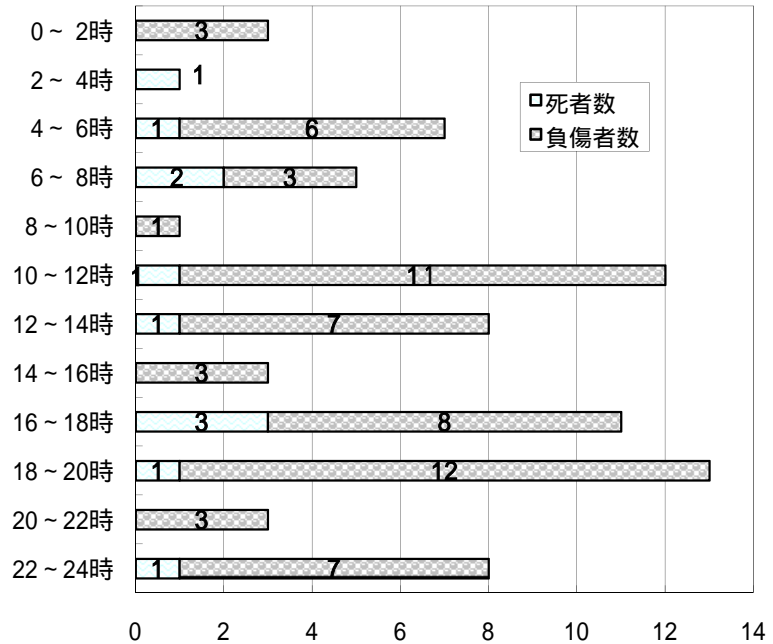
死傷者数は放火自殺者等を除く。

10年間の住宅火災における出火箇所別件数



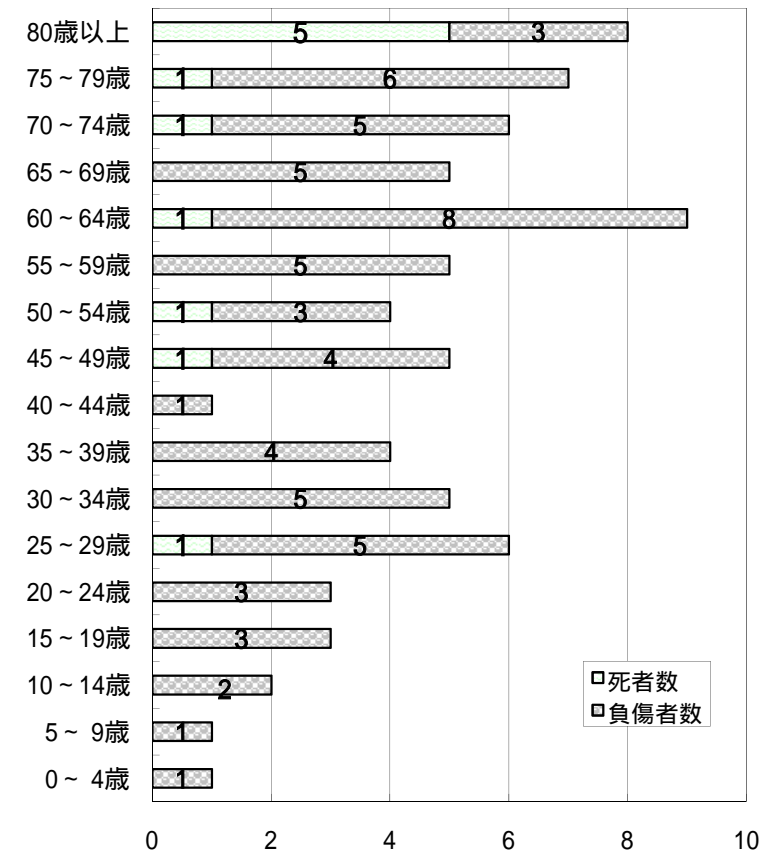
10年間の住宅火災における時間別死傷者数（放火自殺者等を除く。）

時間別	死者数	負傷者数
0～2時	0	3
2～4時	1	0
4～6時	1	6
6～8時	2	3
8～10時	0	1
10～12時	1	11
12～14時	1	7
14～16時	0	3
16～18時	3	8
18～20時	1	12
20～22時	0	3
22～24時	1	7



10年間の住宅火災における年齢別死傷者数（放火自殺者等を除く。）

年齢別	死者数	負傷者数
80歳以上	5	3
75～79歳	1	6
70～74歳	1	5
65～69歳	0	5
60～64歳	1	8
55～59歳	0	5
50～54歳	1	3
45～49歳	1	4
40～44歳	0	1
35～39歳	0	4
30～34歳	0	5
25～29歳	1	5
20～24歳	0	3
15～19歳	0	3
10～14歳	0	2
5～9歳	0	1
0～4歳	0	1



放火自殺者等には放火自殺者を含みます。

10年間の主な火災

区分 年月日	発生場所	火元用途	出火原因	焼損面積	死傷者数		損害額 (千円)
					死者	負傷者	
H13. 1. 3	北山町	住宅	ストーブ	107 m ²	0	0	15,945
H13. 3.23	川北町1丁目	住宅	放火の疑い	23 m ²	1	1	1,659
H14. 3.25	萩殿町4丁目	工場	たばこ	533 m ²	0	5	142,871
H14.11.11	前田町	共同住宅	ストーブ	866 m ²	1	4	22,505
H15. 2.24	西追分町	病院	ライター	39 m ²	0	0	4,273
H15. 3. 2	小田妻町1丁目	共同住宅	ライター	100 m ²	0	1	8,476
H15. 9.23	道泉町	共同住宅	たばこ	67 m ²	1	0	4,282
H15.11. 1	新郷町	作業場	不明	325 m ²	0	0	45,370
H16. 3.16	幡山町	住宅	たばこ	82 m ²	0	0	14,352
H16. 4.17	北山町	住宅	たばこ	46 m ²	0	1	5,261
H16. 6. 3	東横山町	併用住宅	配線器具	99 m ²	0	0	7,984
H16. 7. 2	十軒町	住宅	蚊取り線香	305 m ²	0	1	18,483
H17. 3. 6	南山町1丁目	共同住宅	ストーブ	104 m ²	0	2	9,159
H17. 4.15	八床町	住宅	こんろ	90 m ²	0	1	7,701
H17. 5.11	滝之湯町	住宅	こんろ	689 m ²	0	1	20,950
H17. 9.17	中品野町	併用住宅	不明	377 m ²	0	0	23,000
H17.12.17	苗場町	倉庫	放火	192 m ²	0	0	36,955
H18. 3.24	水北町	住宅	火遊び	48 m ²	1	0	8,063
H18. 4. 9	熊野町	倉庫	放火	230 m ²	0	0	22,842
H18.11.13	八幡台2丁目	共同住宅	たばこ	94 m ²	1	0	6,202
H19. 1. 1	仲切町	作業所	不明	1,212 m ²	0	0	50,714
H19. 3.13	東茨町	併用住宅	ドライヤー	106 m ²	0	0	27,012
H19. 3.15	陶原町4丁目	併用住宅	たばこ	221 m ²	1	0	7,590
H19. 3.18	湯之根町	作業所	不明	633 m ²	0	0	13,155
H19. 7. 9	八幡台2丁目	共同住宅	放火	81 m ²	0	2	8,711
H19.11.18	原山町	学校	放火	656 m ²	0	0	40,275
H20.12.26	西古瀬戸町	併用住宅	バーナー	766 m ²	0	0	60,755
H21. 6.12	道泉町	住宅	灯火	100 m ²	0	1	38,801
H22. 4.18	原山町	住宅	不明	202 m ²	0	0	26,960
H22. 8.26	元町1丁目	併用住宅	不明	88 m ²	1	0	1,321
H22.11. 3	松原町2丁目	住宅	不明	47 m ²	1	0	1,562